

Handläggare:
Margareta Cassel

Revidering av BUS-policyn

Bakgrund

Stockholms läns landsting och Kommunförbundet Stockholms län fastställde år 2001 genom den så kallade BUS-policyn gemensamma riktlinjer för samverkan kring barn och ungdomar som behöver särskilt stöd. Policyn har förlängts två gånger, år 2003 samt år 2005 och i samband med det har vissa revideringar gjorts.

Den nuvarande BUS- policyn gäller fram till 2008-12-31 och det finns därför behov av att besluta hur BUS-arbetet ska fortlöpa efter årsskiftet.

Presidierna för Landstingets Hälso- och sjukvårdsnämnd och KSLs Vård- och omsorgsberedning kom den 9 oktober 2008 överens om att det är lämpligt att rekommendera parterna att arbeta som om man hade en policy till dess att en ny är framtagen.

Förslag till beslut

Hälso- och sjukvårdsnämnden beslutar

- att* en ny BUS-policy utarbetas under år 2009
- att* den regionala cheftjänstemannagruppen, BUS-SAM fortsätter sitt nuvarande arbete i avvaktan på en ny BUS-policy
- att* parterna bevarar etablerade strukturer och arbetar som om man hade en policy till dess att en ny är framtagen

Förvaltningens synpunkter

Landstingets hälso- och sjukvårdsnämnd och KSLs vård- och omsorgsberedning beslutade under hösten 2007 att en uppföljning av BUS-policyn skulle genomföras på regional och lokal nivå.

Syftet med uppföljningen var att kartlägga vad som skett sedan BUS-policyn antogs, att skapa en bild av nuvarande lokala samverkansstrukturer, att identifiera problemområden och att få ett kunskapsunderlag inför en eventuell revidering av policyn.

Under våren och sommaren 2008 har samtliga ledamöter i den regionala chefstjänstemanna gruppen BUS-SAM intervjuats och de lokala företrädarna för BUS-arbetet har fått svara på en webbenkät. Totalt utsändes enkäten till 350 personer, varav 259 var kommunrepresentanter och 91 var landstingsrepresentanter. Svar har inkommit från 188 personer, varav 133 från kommunal verksamhet (inklusive privata utförare) och 55 från landstinget.

Resultat

En klar majoritet i såväl kommuner som Stockholms läns landsting anser att det även i fortsättningen är viktigt att ha en BUS-policy. De slutsatser som kan dras efter en sammanställning av intervjuer och enkätsvar är att BUS-policyn behövs som ett stöd för samverkan men att det finns svårigheter med att omsätta policyn till praktiskt arbete. Det finns ett antal problemområden som lyfts fram i svaren och som ytterligare behöver belysas.

Av dem som besvarat enkäten anser 85 procent att det är viktigt att ha en policy men att det måste revideras och anpassas till verkligheten. Uppfattningen är att intentionerna i policyn är bra men att det kan vara svårt att använda den i det praktiska arbetet.

KSLs- vård och omsorgsberedning har diskuterat frågan och med anledning av att det i kommunerna är en omfattande process att förlänga policyn har man istället bedömt att det är lämpligt att rekommendera parterna att arbeta som om man hade en policy till dess att en ny är framtagen.

Nedan redovisas några av de frågor som definieras som problem i många av enkätsvaren.

Problemområden

- *Gränsdragningsproblematik* bedöms fortfarande vara en av de största svårigheterna för samverkan. Frågeställningar uppstår kring otydliga roller och gränser, till exempel vem som ska göra vad, vilket ansvar deltagarna har och vad aktörerna kan kräva av varandra.
- *Ekonomi*: Resursbrist är ett annat problem som lyfts fram. De flesta anser att ambitioner för att samverka finns men brist på resurser bidrar till att samverkan raderas då de inblandade aktörerna försöker lägga det ekonomiska ansvaret hos motparten.
- *Tidsbrist*: Många av representanterna anser att de inte hinner prioritera BUS arbetet.

- *Fria privata aktörer:* I svaren framkommer en oro angående svårigheter att samverka med fristående aktörer.
- *Omorganisationer* och personbyte upplevs som ett problem då gruppen måste börja om från början när personer i gruppen försvinner och nya tillkommer.
- *Sammansättningen av i grupperna:* En del anser att det är ett dilemma att representanterna i de lokala BUS grupperna sitter på olika mandat eftersom det innebär att möjligheten att fatta beslut är begränsad. Andra ser det som ett problem att representanterna har begränsade faktakunskaper om barn och unga.

Miljökonsekvenser av beslutet

Beslutet bedöms inte medföra förändrade konsekvenser för miljön.

Catarina Andersson Forsman

Olle Olofsson

BUS policyn

Redovisning av enkätundersökning 2008

Shewen Haddad
Margareta Cassel

2008-11-14

Sammanfattning

Stockholms läns landsting och Kommunförbundet Stockholms län fastställde år 2001 genom den så kallade BUS policyn gemensamma riktlinjer för samverkan kring barn och ungdomar som behöver särskilt stöd. Den nuvarande BUS policyn gäller fram till 2008-12-31 och med anledning av det beslutade Landstingets Hälso- och sjukvårdsnämnd och KSL:s Vård och omsorgsberedning under hösten 2007 att en uppföljning skulle genomföras på regional och lokal nivå.

Syftet med uppföljningen var att kartlägga vad som skett sedan BUS policyn antogs, att skapa en bild av nuvarande lokala samverkansstrukturer, att identifiera problemområden och att få ett kunskapsunderlag inför en eventuell revidering av policyn.

Under våren och sommaren 2008 har samtliga ledamöter i den regionala chefstjänstemannagruppen BUS-SAM intervjuats och de lokala företrädarna för BUS arbetet har fått möjlighet att svara på en webbenkät.

Resultatet från enkätundersökningen visar att en klar majoritet av såväl landstings- som kommunrepresentanterna i de lokala BUS grupperna anser att det är viktigt att ha en BUS policy som stöd för samverkan. Landstingsrepresentanterna är i allmänhet mer positiva till BUS arbetet än vad kommunrepresentanterna är och i norra länet är representanterna generellt mer positiva till hur BUS arbetet har fungerat jämfört med representanterna i södra länet och i Stockholms stadsdelar.

Trots att det finns ett starkt stöd för BUS policyn anser många att det finns svårigheter med att omsätta policyn till praktiskt arbete. Det finns ett antal problemområden som lyfts fram i svaren som ytterligare behöver belysas och det framkommer att det finns behov av att revidera policyn.

Innehållsförteckning

Bakgrund	5
Uppföljning år 2005	5
Uppföljning år 2008	5
Syfte	6
Genomförande	6
Svarsfrekvens	6
Resultat - redovisning av enkät	7
Avsnitt 1 Policydokumentet i allmänhet	7
Avsnitt 2 Den lokala BUS gruppen (samverkansorgan)	9
Avsnitt 3 BUS internt forum i kommun/stadsdel respektive landsting	13
Avsnitt 4 Inför 2009	15
Diskussion	18
Jämförelse av resultat från enkätundersökningarna 2005 och 2008	18
Vad har skett sedan policyn antogs?	18
Nuvarande lokala samverkansstrukturer	18
Identifierade problemområden	18
Kunskapsunderlag inför en eventuell revidering av policyn.	20
Slutsatser	21

Bakgrund

Den nuvarande BUS policyn började gälla år 2001. Policyn har därefter förlängts två gånger, år 2003 och år 2005 och i samband med det har vissa revideringar gjorts.

Anledningen till att kommunerna och landstinget ursprungligen antog den gemensamma BUS- policyn var för att på bästa sätt ta tillvara resurser och för att förhindra att barn som behöver särskilt stöd från såväl kommun som landstinget kommer i kläm och faller mellan stolarna. Policyn skulle ses som ett första mer genomarbetat dokument om samarbete och samverkan avseende barn och ungdomar som behöver särskilt stöd. Dokumentet hade en begränsad giltighetstid och tanken var att policyn med riktlinjer skulle utvärderas som grund för en ny version.

Uppföljning år 2005

År 2005 genomfördes en enkätundersökning för att följa upp det lokala BUS arbetet. Syftet var att ge en tillbakablick över samverkansstrukturer både inom och mellan kommun/landsting, att försöka få en bild av vad som hänt sedan BUS policyn antogs och att åskådliggöra samverkansstrukturen i BUS lokalt. Enkäten skickades via e-post till enhetschefer/chefer.

De slutsatser som kunde dras utifrån resultatet var att BUS arbetet var en process som kommit olika lång i olika kommuner/stadsdelar. I det stora hela upplevdes BUS policyn som användbar som verksamhetsstöd men man ansåg att det fanns en del arbete kvar att göra kring riktlinje 3 och 5. Det fanns önskemål om revidering, framför allt förhoppningar om en tydligare ansvarsfördelning och ökade ekonomiska resurser samt att riktlinje 5 skulle ses över. Generellt var enhetscheferna i de södra kommunerna mer positiva till BUS-arbetet än kommunerna i norra länet. En orsak ansågs vara att södra kommunerna hade mer tradition av samverkan.

Uppföljning år 2008

Landstingets Hälso- och sjukvårdsnämnd och KSL:s Vård och omsorgsberedning beslutade under hösten 2007 att en uppföljning skulle genomföras på regional och lokal nivå. Avsikten var att resultatet skulle användas inför ett ställningstagande till hur BUS arbetet ska fortsätta efter 2008. Uppföljningen har genomförts i två steg. I ett första steg intervjuades ledamöterna i chefstjänstemannagruppen, BUS-SAM. Resultatet av intervjuerna har återkopplats till berörda parter.

I ett andra steg har lokala företrädare för BUS arbetet svarat på en webbenkät.

Syfte

Uppföljningens syfte var att kartlägga vad som skett sedan BUS policyn antogs, att skapa en bild av nuvarande lokala samverkansstrukturer, att identifiera problemområden och att få ett kunskapsunderlag inför en eventuell revidering av policyn.

Genomförande

Avsikten var att alla deltagare i de lokala BUS grupperna skulle få möjlighet att besvara en webbenkät. För att få relevanta kontaktuppgifter till de lokala företrädarna skickades en mailförfrågan ut till samtliga förvaltningschefer inom utbildning och socialtjänst samt berörda verksamhetschefer i landstinget.

I slutet av april skickades webbenkäten ut till alla kända deltagare i de lokala BUS – grupperna inom socialtjänst, utbildning, (förskola/skola), habilitering, BUP och landstingets övriga verksamheter. Enkäten åtföljdes av två påminnelser.

Totalt utsändes enkäten till 350 personer varav 91 landstingsrepresentanter och 259 kommunrepresentanter. Till länets kommuner, exklusive Stockholms stad och Södertälje, skickades sammanlagt 72 enkäter. I Stockholms stad skickades 129 enkäter ut till samtliga stadsdelar. Till Södertäljes 7 kommundelar skickades 58 enkäter ut. I Stockholms stads stadsdelar och i Södertälje finns fler lokala BUS grupper än i övriga kommuner och därför har fler enkäter skickats ut till dessa kommuner.

Svarsfrekvens

I kommunerna i Stockholms län har man oftast valt att skapa en lokal BUS grupp. Stockholms stad och Södertäljes val att organisera sina grupper skiljer sig från de övriga kommunerna i länet. Antalet BUS representanter i Stockholms stad och Södertälje är avsevärt högre än genomsnittet för länet. Det innebär att dessa två kommuner påverkar svarsfrekvensen i hög utsträckning.

Av de 188 svar som inkommit var 133 från kommunerna och 55 från landstinget. I de kommuner som har svarat på enkäten är svarsfrekvens 74 procent, exklusive Stockholms stad och Södertälje. Stockholms stad har en svarsfrekvens på 42 procent och Södertäljes svarsfrekvens är 45 procent. Svarsfrekvensen för samtliga kommuner är 51 procent. Landstingets svarsfrekvens är 60 procent.

I 19 av länets 26 kommuner har representanter från både kommun och landstinget svarat. I Botkyrka, Norrtälje och Värmdö samt stadsdelarna Hägersten-Liljeholmen, Hässelby-Vällingby, Rinkeby-Kista och Skärholmen har endast kommunrepresentanterna svarat. I Ekerö och Täby samt Kungsholmens stadsdel har svar endast inkommit från landstingets representanter.

Från Nykvarns kommun och stadsdelarna Farsta, Skarpnäck, Spånga-Tensta, Södermalm och Älvsjö har inga svar inkommit.

I rapporten kommer svaren att redovisas för kommun/stadsdel i förhållande till landstinget. Vi bedömer att enkätsvaren är tillräcklig många för att ge en bra bild av nuvarande lokala samverkansstrukturer, de ger ett kunskapsunderlag inför en revidering av policyn och det går att identifiera ett antal problemområden.

Resultat - redovisning av enkät

Den webbaserade enkäten bestod av tretton frågor med fasta svarsalternativ, fyra frågor var öppna med möjlighet att skriva egna kommentarer. De två första frågorna bestod av kontaktinformation.

Enkäten var indelad i fyra avsnitt med följande rubriker:

Avsnitt 1 - Policydokumentet i allmänhet

Avsnitt 2 - Den lokala BUS – gruppen

Avsnitt 3 - BUS internt forum i kommun/stadsdel respektive landsting

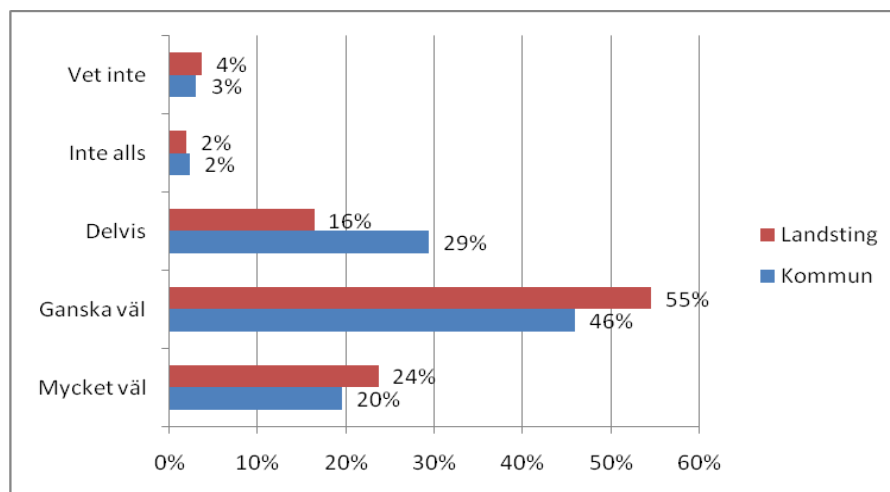
Avsnitt 4 - Inför 2009

I följande avsnitt (1-4) redovisas varje fråga utifrån hur landstings- respektive kommunrepresentanterna har svarat. Samtliga kommuners och stadsdelarnas svar redovisas i förhållande till landstingsvaren. Svaren uttrycks i procent av antalet svarande inom respektive grupp.

Avsnitt 1 Policydokumentet i allmänhet

Fråga 3: Anser du att BUS-policyn är relevant och ändamålsenlig som verksamhetsstöd för att ha barnet/ungdomens behov i centrum?

En majoritet inom såväl landsting som kommun svarar att BUS policyn är relevant och ändamålsenlig som verksamhetsstöd. I landstinget anser man det i högre grad än i kommunerna.



Kommentarer

Av ett flertal kommentarer till fråga tre framgår att policyn innehåller bra analyser och värderingar men att det finns svårigheter att omsätta policyn i det praktiska arbetet. Exempel på kommentarer:

”Det är oftast svårt att arbeta konkret utifrån policyn. Den utgör dock ett stöd och ett krav på en strukturerad samverkan mellan kommun och landsting. Den skapar möjlighet till ett bättre samarbete på övergripande nivå och underlättar utvecklingsprojekt.”

”Tanken är god men respektive enheters förutsättningar, direktiv och olika förbehåll gör att policyn i praktiken inte kan efterlevas och blir uddlös.”

Fråga 4: Anser du att följande parter arbetar i enlighet med BUS policyns intentioner?

Av både landstings- och kommunrepresentanternas svar framgår att det är många som är osäkra på om parterna arbetar i enlighet med BUS policyns intentioner. En del kommunrepresentanter har inte svarat alls eller vet inte om landstinget arbetar i enlighet med BUS policyns intentioner.

Landstingsrepresentanternas svar visar motsvarande bild. Både kommun och landstingsrepresentanterna har något mer kunskap om de kommunala verksamheterna arbetar i enlighet med BUS policyns intentioner än om landstingsverksamheterna gör det.

Kommentarer

Av kommentarerna framgår att en del representanterna har bristande kunskap om varandras verksamheter. Av andra kommentarer framkommer att frågan uppfattats som om den enbart gällde parter som deltar i den lokala BUS gruppen, vilket inte var syftet med frågan.

”Har alldeles för lite insyn i dessa verksamheter för att kunna uttala mig.”

”Känner inte till hur andra arbetar med dokumentet.”

”På de alternativ jag svarat vet ej, betyder det att vi inte har dessa representerade i vår busgrupp.”

Avsnitt 2 Den lokala BUS gruppen (samverkansorgan)

Fråga 5: Vilka ingår i den lokala BUS gruppen? (Markera det alternativ som bäst stämmer överens med er verksamhet. Fler svar är möjligt)

Av svaren på frågan framgår att kunskapen om vilka funktioner som ingår i de lokala BUS grupperna (både inom kommun- och landstingsverksamhet) är större bland landstingsrepresentanterna än bland kommunrepresentanterna. Det framkommer vidare att enhetschefer är den yrkeskategori som är mest välrepresenterad i grupperna.

Kommunrepresentanterna svarar att enhetscheferna är den yrkeskategori som är vanligast i de lokala BUS grupperna både när det gäller kommunens verksamheter och BUP och Habilitering. När det gäller övrig landstingsverksamhet finns en osäkerhet och de flesta svarar att man inte vet vilken yrkeskategori som landstingets representanter tillhör.

Representanter från både kommun och landsting har redovisat ett antal befattningar och funktioner som inte fanns som ett alternativ i frågan. Exempel: skolläkare, skolpsykolog, överläkare, barnläkare, barnsjuksköterska, barnmorska, rektor, specialpedagoger, skolsköterska, barnhälsovården m.fl.

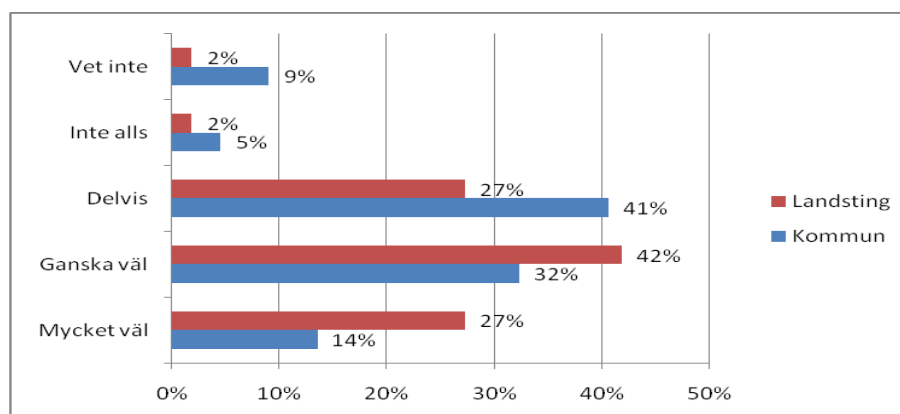
Fråga 6: Finns det en lokal skriftlig överenskommelse för BUS-samverkan?

Svaren visar att det finns skriftliga överenskommelser på de flesta håll i länet. Av svaren framgår att det finns färre lokala skriftliga överenskommelser i Stockholms stad än i övriga länet.

Fråga 7: Anser du att samverkan inom den lokala BUS gruppen fungerar?

Landstingsrepresentanterna anser i högre utsträckning än kommunrepresentanterna att samverkan inom den lokala BUS gruppen fungerar mycket eller ganska väl. Det är få som svarar att grupperna inte fungerar alls.

I den här frågan finns det en viss geografisk skillnad i svaren. Representanterna från norra länet svarar i högre utsträckning än representanterna från södra länet och Stockholms stad att samverkan fungerar mycket eller ganska väl.



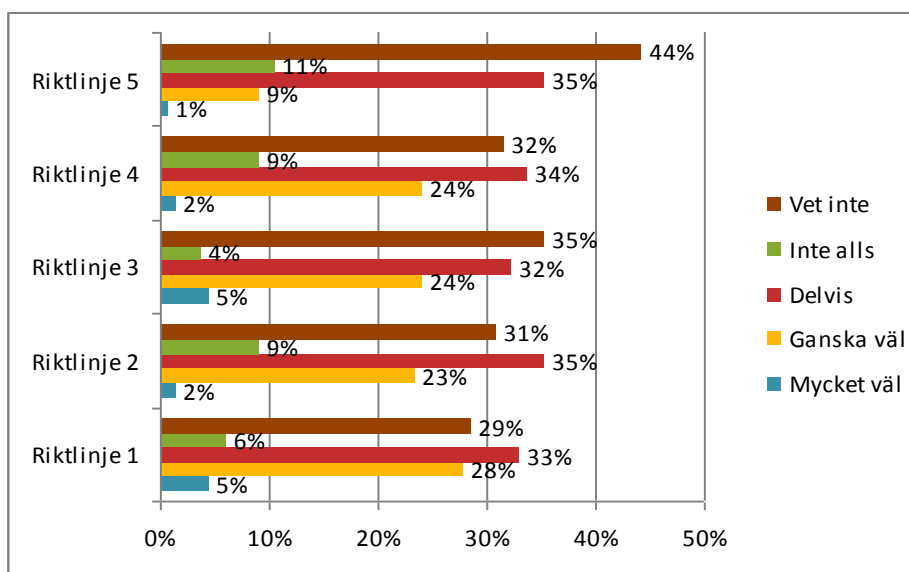
2008-11-14

Fråga 8: Anser du att samverkan i den lokala BUS gruppen kring riktlinjerna fungerar?

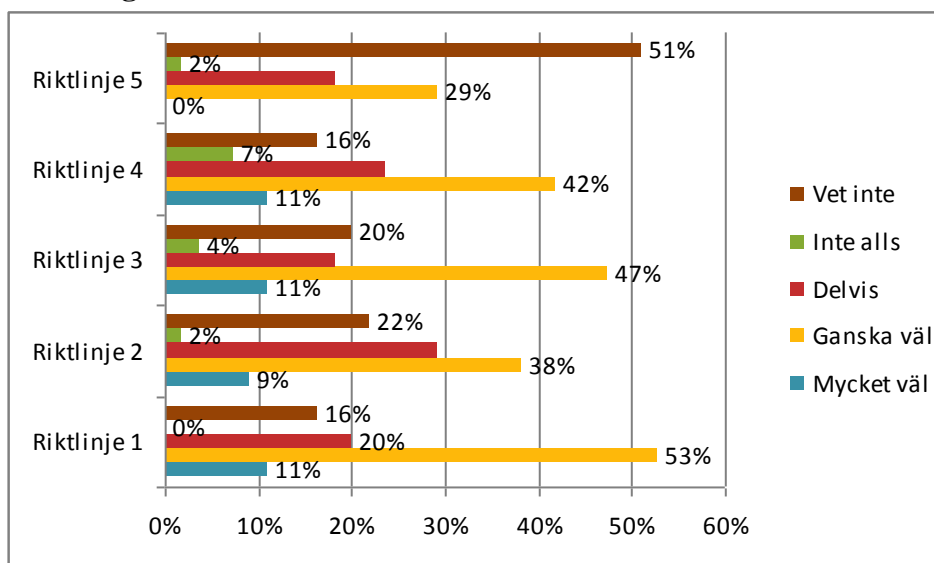
Landstingsrepresentanterna anser i ungefär dubbelt så stor utsträckning som kommunrepresentanterna att riktlinjerna fungerar mycket väl eller väl. Det är fler kommunrepresentanter än landstingsrepresentanter som svarar att riktlinjerna inte fungerar alls.

Alla anser att riktlinje 1 fungerar bäst och att riktlinje 5 fungerar sämst. För rangordningen av övriga riktlinjer är svaren inte helt överensstämmande.

Kommun svar



Landstings svar



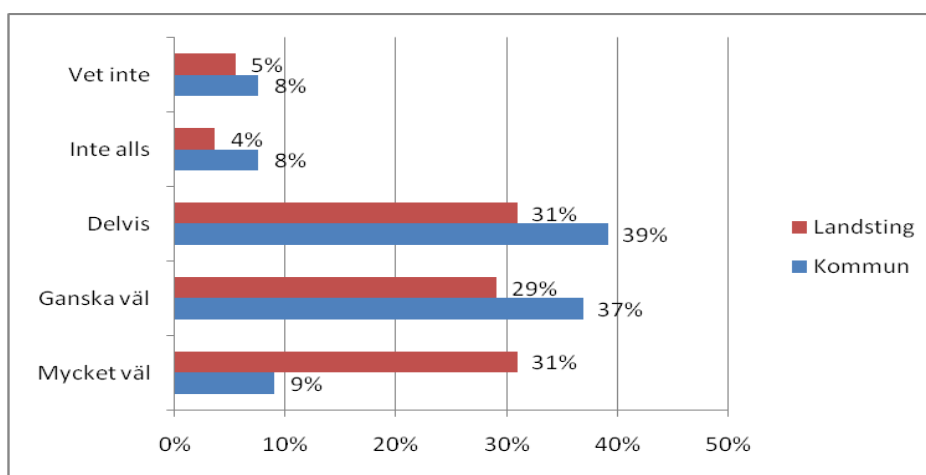
I den här frågan anser representanterna från norra länet i högre grad än representanterna från södra länet och Stockholms stad att riktlinjerna fungerar mycket eller ganska väl.

2008-11-14

Fråga 9: Anser du att samverkan i den lokala BUS gruppen underlättar arbetet kring barn och ungdomar som behöver särskilt stöd?

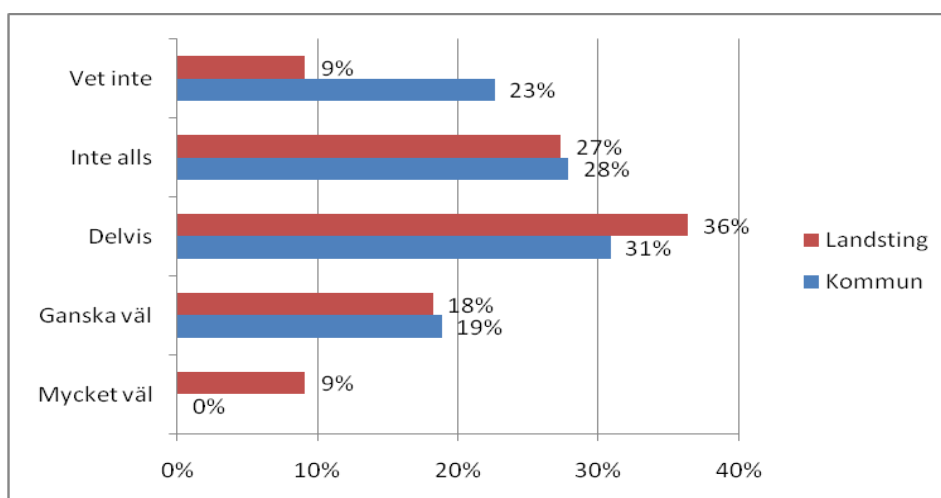
Det är fler i landstinget än i kommunerna som svarar att samverkan i den lokala BUS gruppen underlättar arbetet kring barn och ungdomar som behöver särskilt stöd.

Även i den här frågan anser representanterna från norra länet i högre utsträckning än representanterna i södra länet och Stockholms stad att samverkan i den lokala BUS gruppen underlättar arbetet kring barn och ungdomar.



Fråga 10: Anser du att det finns fungerande rutiner för att utforma gemensamma vårdplaner som beskriver alla parter ansvar för insatser och uppföljning (policyns tredje riktlinje)?

I den här frågan är svaren från kommun och landsting i det närmaste överensstämmande även om landstingsrepresentanterna är något mer positiva till hur rutinerna kring gemensamma vårdplaner fungerar.



2008-11-14

Fråga 11: Kommentarer och förslag på förbättringar av samverkansstrukturer mellan kommunen/stadsdelen och landstinget.

I kommentarerna framkom främst synpunkter och förslag angående ekonomiska frågor, samverkan på övergripande nivå och sammansättning av grupperna.

”Vad gäller betalningsansvar för placeringar utanför hemmet finns fortfarande en stor otydlighet. Jag skulle rekommendera en länsgemensam pott som kan fördela kostnader.”

”Det är ett jättestort spann av åldrar för dem som vi representerar i vår BUS grupp. Jag skulle vilja ha ett ”små BUS” för förskolebarn.”

”KSL och SLL måste vara överens på ett övergripande plan hur man ska förhålla sig till BUS och vad man ska göra när det inte fungerar.”

”Svårighet med representation i forumet eftersom landstinget har ont om tid eftersom de ofta deltar i flera BUS möten i olika stadsdelar.”

”För stor grupp. Man vill så mycket att det finns risk att det inte blir så mycket utträttat. Fungerar mer som ett intern BUS för kommunen. Nya deltagare presenteras allt som oftast. Behöver ”stramas upp.”

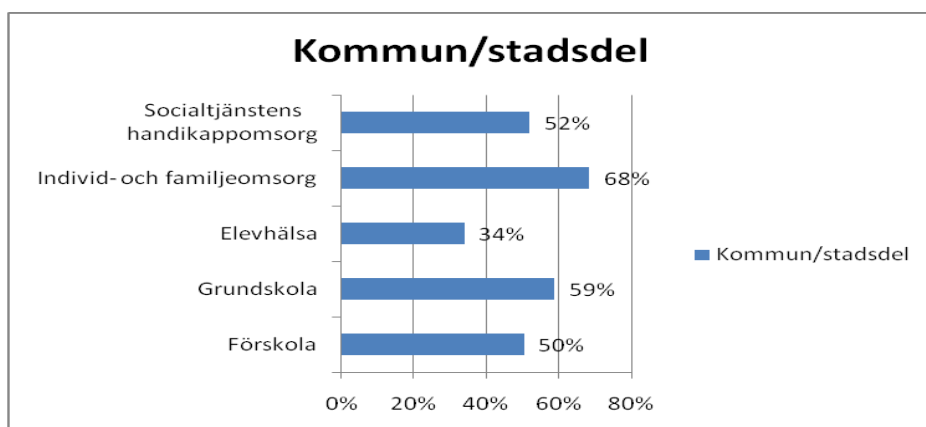
Avsnitt 3 BUS internt forum i kommun/stadsdel respektive landsting

Fråga 12: Har ni ett internt BUS forum inom er kommun/stadsdel/landsting i enlighet med BUS policyn? (Om du svarar Nej eller Vet inte gå till fråga 16)

I kommunen svara fler (68 procent) än i landstinget (42 procent) att det finns ett internt BUS forum inom kommun/stadsdel i enlighet med BUS policyn. Av kommun och landstingsrepresentanterna tillsammans svarar flest i södra länet (75 procent) något färre i Stockholms stads stadsdelar (61 procent) och minst i norra länet (43 procent) att det finns ett internt BUS.

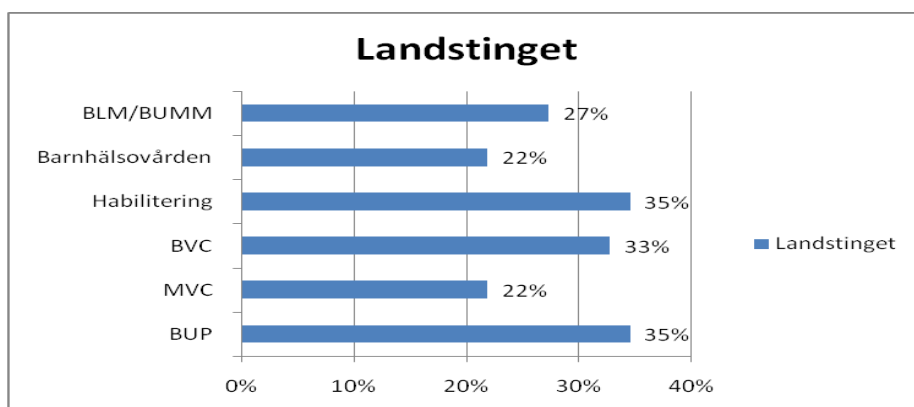
Fråga 13: Vilka verksamheter i er kommun/stadsdel ingår i BUS interna forum? (Markera det alternativ som bäst stämmer överens med er verksamhet. Fler svar är möjligt)

Av kommunrepresentanterna svar framgår att individ- och familjeomsorgen är mest välrepresenterad i BUS interna forum och att elevhälsan är minst representerad. Övrig representation ser något olika ut i olika delar av länet.



Fråga 14: Vilka verksamheter ingår i BUS interna forum? (Markera det alternativ som bäst stämmer överens med er verksamhet. Fler svar är möjligt)

Av landstingsrepresentanternas svar framgår att i landstinget som helhet är BUP och Habilitering mest representerad i de interna forumen och MVC samt BVC minst representerade. För övrigt ser representationen något olika ut i olika delar av länet.

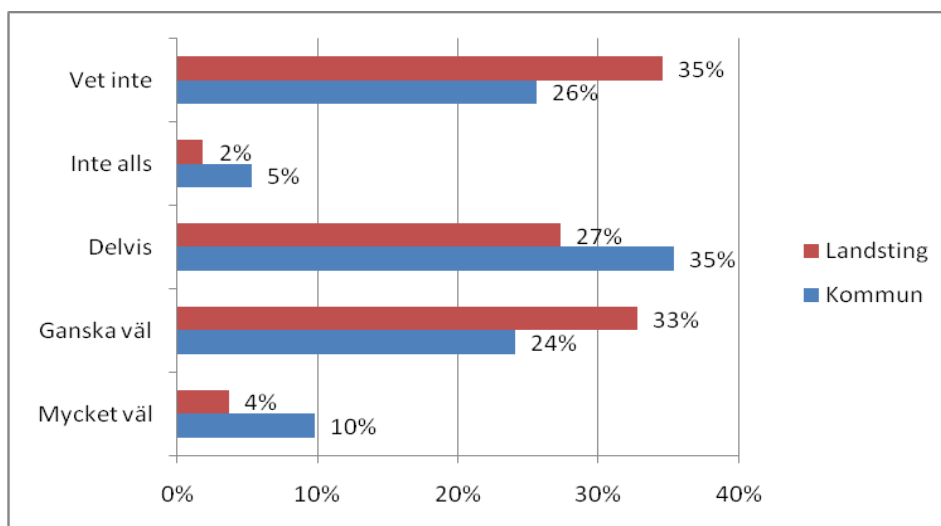


2008-11-14

Fråga 15: Anser du att samverkan i det interna forumet fungerar i enlighet med BUS policyns intentioner?

Landstings- och kommunrepresentanterna är samstämmiga i att samverkan i det lokala forumet fungerar i enlighet med policyns intentioner.

I den här frågan anser representanterna från Stockholms stads stadsdelar i mindre utsträckning än övriga länet att samverkan fungerar i enlighet med policyns intentioner.



Avsnitt 4 Inför 2009

Fråga 16: Vad anser du är de största svårigheterna/utvecklingsområdena kring samverkan mellan kommunen och landstinget? Ange de tre största svårigheterna/utvecklingsområdena.

Av svaren framgår att de tre största utvecklingsområdena/knäckfrågorna rör gränsdragningen mellan kommunens respektive landstingets ansvar, ekonomiska frågor och tidsbrist för att prioritera BUS frågor.

”Gränserna är fortfarande alldeles för otydliga. Leder ibland till krångel. Glappet mellan BUS gruppen och medarbetarna behöver raderas. BUS samarbetet görs verksamt även i arbetet med de enskilda familjerna.”

”Att förstå och respektera varandras uppdrag. Att inte bolla ansvarsfrågor mellan varandra. Att stötta respektive verksamhets behov för att kunna utföra sitt uppdrag.”

”Definition av våra olika uppdrag”

”Oklarheter i mandat.”

”Olika kulturer, synsätt, resurser. Olika huvudmän i sig är ett problem och utvecklingsområde.”

”Gränsdragningsproblematik och betalningsansvar. Landstingets organisation med beställare och utförare skapar svårigheter i direktkontakter kring ansvars- och ersättningsfrågor.”

”Vem som ska betala”

”Pengar! Sekretess! Brist på resurser/folk som orkar!”

”Att hitta kontinuerliga samverkansformer som fokuserar på uppdraget även vid personalbyten och omorganisationer. Att få med samtliga (BVC, MVC etc) intressenter som är berörda i att samordna resurser/insatser kring barn/elever och vid behov även familjer,”

Fråga 17: Vad anser du är angelägna frågor/problem som kräver samverkan mellan kommun och landstinget idag? Ange de fem mest angelägna frågorna/problemen.

De fem mest angelägna frågorna/problemen som uppgetts är följande:

- gränsdragningsproblematik
- ekonomiska resurser
- tidsbrist
- okunskap om varandra
- oklart syfte och uppdrag med gruppen

Exempel:

- *”Det handlar alltså väldigt mycket om gränser mellan olika verksamheter. Information om varandras verksamheter är fortfarande inte tillgodosedd.”*
- *”Det stora problemet med BUS frågan är att de ekonomiska frågorna/åtagandena inte regleras på ett bra sätt. Uppstår tvister hela tiden om betalnings ansvar.”*
- *Aktörerna är för utspridda geografiskt samt alla har för hög arbetsbelastning.”*
- *”Information om varandras verksamheter och hur det fungerar. Att ta upp i grupperna när det blir ”fel”, t.ex. när en psykolog skriver ett intyg om en ungdoms behov av en LSS – insats som inte finns. Viktigt att representanterna i BUS får information.”*
- *”Inte bara diskutera samverkansformerna, utan vad vi ska samverka kring.”*

Fråga 18: Kommentarer och förslag på förbättringar av BUS arbetet:

Av de många kommentarer och förslag som skrivits är det i första hand synpunkter på att det behövs tydligare riktlinjer som minimerar osäkerheten kring ansvarsfördelning och uppdrag. Respekt för varandras olika verksamheter, uppdrag, förutsättningar etc behöver förbättras.

”Fokus på problem. Allt för mycket flum idag.”

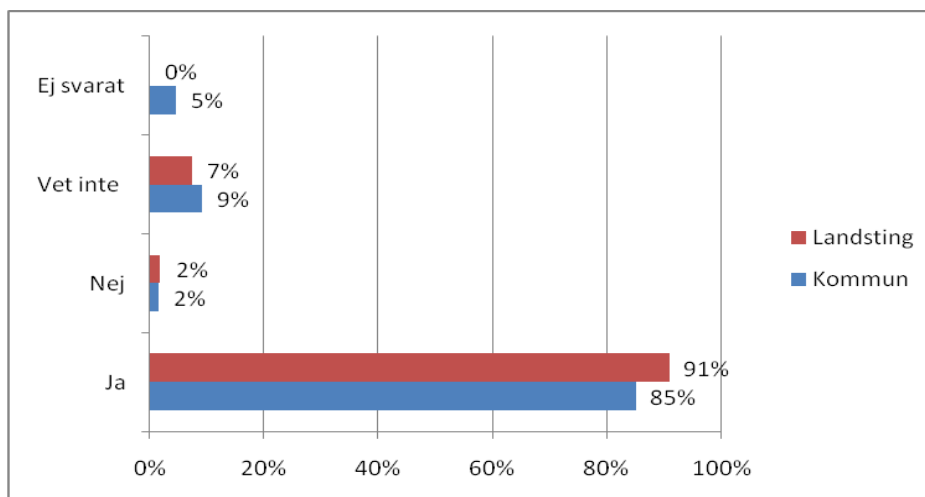
”Grundtanken är god men det krävs stora ansträngningar för att få en gemensam bas. Mer kunskap om varandras verksamhetsområden behövs.”

”Tydligt uppdrag vad det är busgruppen ska göra, avhandla etc.”

”Det behövs en samordnare för de mest utsatta barnen och deras familjer. Bättre struktur, protokollförda möten med uppföljning av insatser.”

Fråga 19: Anser du att det är fortsatt viktigt att ha en policy?

En majoritet av landstingsrepresentanterna (91 procent) och av kommunrepresentanterna (85 procent) anser att det är fortsatt viktigt att ha en policy.

**Kommentarer**

I många av kommentarerna framhålls fördelarna med att det finns en policy, i andra poängteras att det behövs en förändring för att policyn ska kunna fungera i verkligheten.

- *”Det kan bara bli bättre med fortsatt dialog och en policy som vi alla följer och förstår.”*
- *”Däremot är det otydligt, vad det innebär gemensamt ansvar, gränsdragningar kan vara knepigt och policyn ger inga direkta direktiv. Vi måste alla ta vårt ansvar för barnen det är bara sorgligt att pengar styr så mycket!”*
- *”BUS policyn känns mest som en papperstiger.”*
- *”Om det finns någon som har ansvar för att det ska fungera.”*
- *”Tanken är god men det fungerar inte i verkligheten.”*
- *”Är ytterst tveksam till att ha en policy på pappret utan verklighetsförankring.”*
- *”Policyn är en viljeinriktning – finns det ingen så finns inget ansvar.”*
- *”Antar att det är viktigt men kan ej ge någon vidare kommentar. Hela upplägget är lite diffust och utan klara riktlinjer.”*
- *”Jag kan jämföra med bristen på en liknande policy för vuxna och ser att BUS – policyn har hjälpt till att påskynda samverkan.”*

Diskussion

Jämförelse av resultat från enkätundersökningarna 2005 och 2008

Resultatet från enkätundersökningen 2005 visade att BUS arbetet var en process där olika kommuner/stadsdelar hade kommit olika långt. Samverkan hade kommit något längre i de södra delarna av länet och det tolkades som att det där fanns en tradition i att samverka kring barn- och ungdomar. BUS policyn upplevdes som ett användbart verksamhetsstöd vilket ansågs behövas även framöver. Det fanns starka önskemål från i första hand kommun/stadsdel men också från landstingssidan om en revidering. Det fanns förhoppningar om en tydligare ansvarsfördelning, en tydligare beskrivning av vad syftet var med de lokala BUS grupperna och önskemål om ekonomiska resurser samt att riktlinje 5 skulle ses över och förtydligas.

I enkätundersökningen 2008 framträder ett liknande resultat. BUS policyn upplevs som ett stöd i samverkan mellan kommun och landsting men det finns alltså frågeställningar och knäckfrågor som till stor del överensstämmer med de problem som beskrevs 2005. En skillnad mot undersökningen 2005 är att det nu är i norra länet istället för i södra som man är mest positiv till hur BUS arbetet fungerar.

Vad har skett sedan policyn antogs?

De slutsatser som kan dras utifrån enkätsvaren är att många anser att BUS policyn har bidragit till att man lärt känna varandra och att den legitimerar att man träffas. En övervägande majoritet anser att BUS policyn behövs men att det finns problem som behöver åtgärdas. Representanterna i landstinget är generellt mer positiva till BUS arbetet än kommunrepresentanterna och man är mer positiv i norra länet än i södra länet och i Stockholms stads stadsdelar.

Nuvarande lokala samverkansstrukturer

Den bild som framträder är att samverkansstrukturerna i de olika BUS grupperna ser mycket olika ut. Representationen i grupperna varierar, man har olika förväntningar på varandra och olika förhoppningar på vad som ska utträttas i gruppen. Det finns grupper som fungerar mycket bra och där man har kommit fram till fungerande samverkansformer och det finns andra grupper där deltagarna inte anser att man utför meningsfull verksamhet. Det framkommer att det finns en kunskapsbrist angående varandras verksamheter och att man inte vet vad som kan förväntas av motparten.

Identifierade problemområden

I enkätsvaren har det gått att identifiera ett antal knäckfrågor och problemområden:

- *Gränsdragningsproblematik* bedöms fortfarande vara ett av de största problemen för samverkan. Gränsdragningsproblemet gäller både mellan

kommun och landsting och mellan kommunens olika verksamheter.

Problemen uppstår kring otydliga roller och gränser, frågorna handlar om:

- vem ska göra vad
 - vad har deltagarna för ansvar
 - vad kan aktörerna kräva av varandra?
- *Ekonomi:* Resursbrist är ett annat problem som lyfts fram. De flesta anser att ambitioner för att samverka finns men brist på resurser bidrar till att samverkan raderas då de inblandade aktörerna försöker lägga det ekonomiska ansvaret hos motparten.
 - *Sekretess* gör att det blir svårt att diskutera ”fall”. Oftast diskuteras generella problem men inte personärenden. Enligt enkätsvaren kan BUS mötena uppfattas som informations möten vilket en del inte anser vara det primära syftet.
 - *Tidsbrist:* Flertalet av representanterna anser att de inte hinner prioritera BUS arbetet. I många svar framkommer att:
 - förutsättningar för att vara med i en lokal BUS- grupp måste finnas för att detta arbete ska bli bra
 - det är svårt att få tid att sätta sig in i varandras olika uppdrag, känna till varandras och sitt eget styrdokument.
 - *Utredningar:* Enligt enkätsvaren finns det problematik av olika orsak kring utredningar av barnet/ungdomen. Problemen består av:
 - resursbrist, barn kan ej utredas
 - långa väntetider på utredningar
 - olika kvalitet på utredningarna.
 - *Fria privata aktörer:* Svårt att få med privatdrivna enheter i gemensamma riktlinjer. I svaren framkommer en oro angående svårigheter att samverka med fristående aktörer.
 - *Omorganisationer* och personbyte upplevs som ett problem då gruppen måste börja om från början när personer i gruppen försvinner och nya tillkommer.
 - *Syftet* anses av många otydligt, både angående vad man ska göra, vilket uppdrag och mandat gruppen har.
 - *Okunskap om varandras verksamheter:* Det framkommer i svaren att man framför allt saknar kunskap om den andra huvudmannens verksamhet, uppdrag och mandat.
 - *Strukturella problem:* Det beskrivs som en svårighet att få struktur på arbetet både vad gäller möten och mötesformer men också att verktyg saknas för att på ett smidigt sätt kunna samverka kring barn med komplexa problem.
 - *Missnöje med varandra:* Det finns ett uttalat missnöje med att beslutsnivåerna ser olika ut i kommun respektive landsting. Det finns

synpunkter på att problemen skyfflas mellan organisationerna och att parterna gör som de vill i stället för att samverka. Det finns också synpunkter på att KSL och SLL måste enas mer på regional nivå.

- *Sammanställningen i grupperna:* Representanterna i de lokala BUS grupperna sitter på olika mandat. En del upplever det problematiskt att möjligheten att fatta beslut är begränsad. Andra ser det som ett problem att representanterna har begränsade faktakunskaper om barn och unga.

Kunskapsunderlag inför en eventuell revidering av policyn.

Resultatet från enkätundersökningen ger tillsammans med underlaget från intervjuerna av chefstjänstemannagruppen BUS-SAM ett kunskapsunderlag som kan användas vid en eventuell revidering av policyn.

Slutsatser

I resultatet tydliggörs att de flesta deltagarna i de lokala BUS grupperna anser att BUS policyn är viktig och att den medför att samverkan mellan huvudmännen har fått en arena där man kan mötas. I en del BUS grupper fungerar arbetet mycket bra, i andra kan det finnas oklarheter alltifrån syfte till ekonomiska frågor. BUS policyn är uppskattad i verksamheterna men det finns ett antal frågor som behöver belysas ytterligare.

Ett antal angelägna frågeställningar har identifierats och vid en jämförelse visar det sig att likartade problemställningar även framkom vid en tidigare enkätundersökning. Att problemen fortfarande kvarstår pekar på att för att få en välfungerande policy krävs en närmare granskning och inventering av de identifierade problemen och eventuellt en revidering av policydokumentet.

En slutsats som kan dras är att en grundförutsättning för att arbetet i BUS grupperna ska bli framgångsrikt är att alla deltagare förstår syftet med gruppen, med sitt eget deltagande och vilka roller de övriga deltagarna har. En annan förutsättning är att alla deltagare har likartade förväntningar på vad som ska uträttas i gruppen, till exempel om det är eller inte är en mötesplats där beslut kan fattas. En annan fråga som är angelägen är vilka verksamheter som berörs av policyn och vilka som bör representeras i BUS gruppen. Kunskap om varandras verksamheter, organisation, befogenheter och kultur är viktig för att kunna ha rimliga förväntningar på vad motparten kan bidra med.

Sammanfattningsvis har enkätundersökningen visat att det i både landstingets och kommunernas verksamheter finns ett starkt stöd för BUS policyn men resultatet tydliggör också att det finns ett stort antal frågeställningar som behöver klargöras och att det finns behov av att revidera policyn.