

Kommentarer till uppföljningen av väntande patienter januari 2009

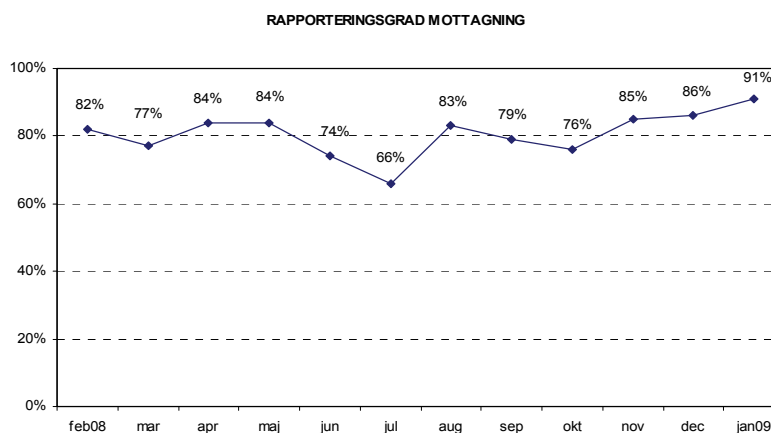
Förvaltningen rapporterar löpande hur väl Stockholms läns landsting uppfyller vårdgarantin för mottagningsbesök och åtgärd/ behandling. Redovisning av den andel patienter som väntat för länge i förhållande till vårdgarantins gränser presenteras på totalnivå och exempel på några områden där vårdgarantin ej uppfylls ges i nedanstående trenddiagram.

För de vårdgivare som inte rapporterat samtliga månader, har data i trenddiagrammen justerats enligt följande:

- Där rapportering inte skett för någon månad/några månader har dessa perioder kompletterats med samma antal väntande som rapporterats den första redovisningsmånaden.
- Om rapportering inte skett månad mellan två månader har den månaden kompletterats med medelvärdet mellan dessa rapporterade månader.
- Om rapportering inte skett i januari 2009 har januari kompletterats med samma antal väntande som redovisades i december 2008.
- Vårdgivare som aldrig eller endast enstaka gång redovisat antal väntande patienter har tagits bort.

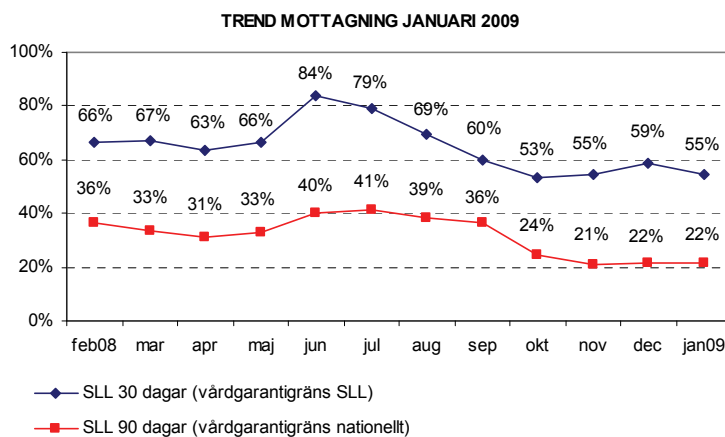
Vid en jämförelse av andelen patienter som väntat längre än vårdgarantin uppdelat på kön, märks i princip ingen skillnad.

Väntetider till mottagning



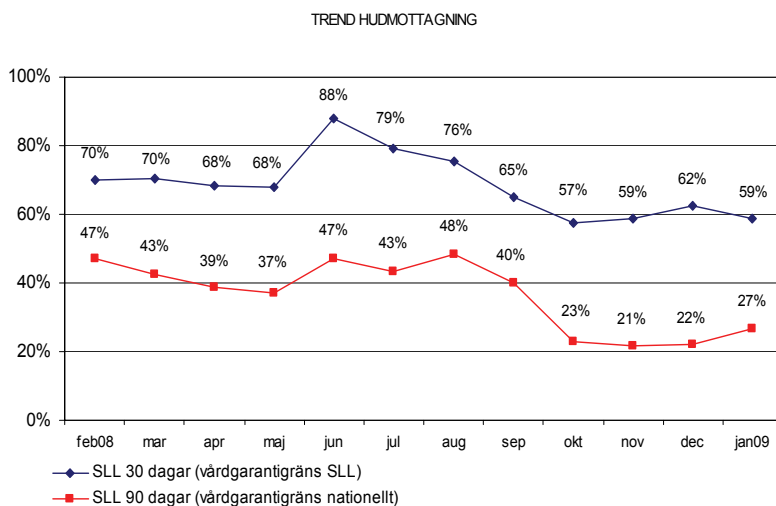
Rapporteringsgraden hade i januari stigit från 86 procent i december 2008 till 91 procent i januari 2009.

Nedan visas hur andelen patienter som väntat längre än vårdgarantin föreskriver, förändrats under de tolv senaste månaderna. Resultaten har justerats enligt ovan redovisad metod.

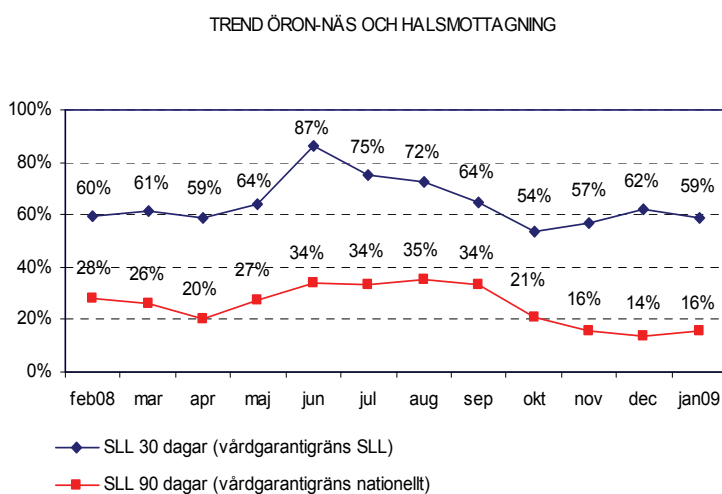


Andelen patienter som väntat längre än vårdgarantin föreskriver har under de senaste 12 månaderna i snitt legat på 69 procent. Andelen väntande har sedan december månad minskat från 59 till 55. Jämförs detta med den nationella vårdgarantigränsen på 90 dagar så är snittet 32 procent, och andelen väntande ligger kvar på 22 procent sedan december.

I de två nedanstående diagrammen redovisas andelen väntande till två områden som under året rapporterat ett stort antal väntande patienter.

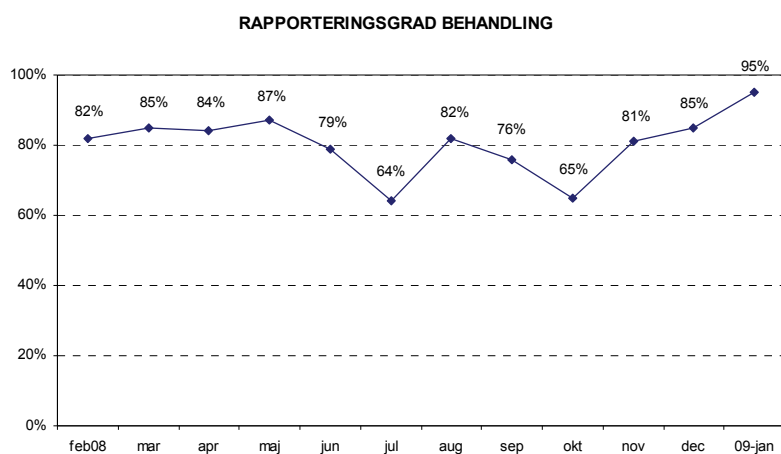


I januari 2009 har andelen patienter som väntar till hudmottagning minskat från 62 procent i december 2008 till 59 procent i januari. Andelen patienter som väntat för länge, enligt den nationella vårdgarantin om 90 dagar, har däremot ökat från 22 procent i december till 27 procent



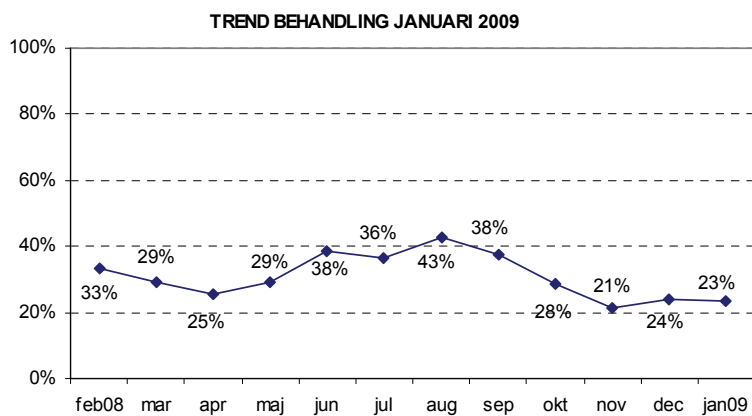
Andelen patienter som väntat längre än vårdgarantin föreskriver till öron-näs- och halsmottagning har i januari minskat från 62 procent i december till 59 procent i januarimätningen. På motsvarande sätt som för hudmottagningsbesök, har andelen patienter ökat jämfört med december från 14 procent till 16 procent vid en jämförelse av "långväntarna" enligt den nationella vårdgarantigränsen om 90 dagar.

Väntetider till behandling



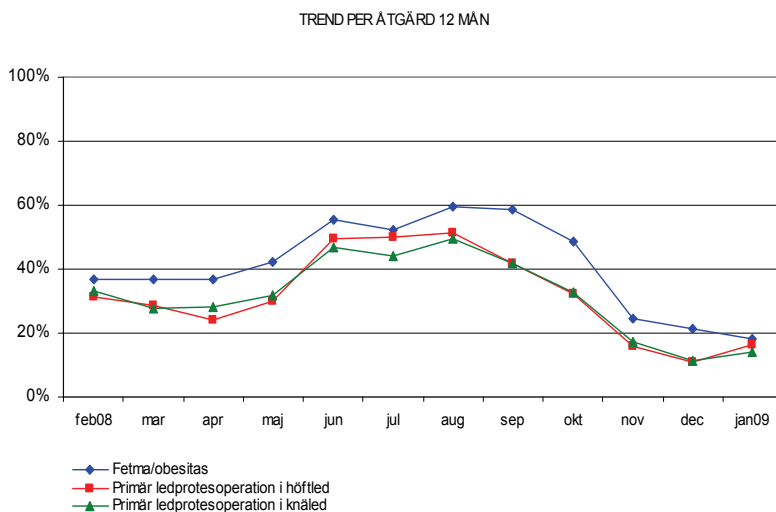
Andelen vårdgivare som rapporterat åtgärder har stigit från 85 procent i december månad 2008 till 95 procent i januari.

Nedan visas hur andelen patienter som väntat längre, till behandlingar, än vårdgarantin föreskriver förändrats under de senaste tolv månaderna. Resultaten har justerats enligt ovan redovisad metod.



Andelen patienter som väntat längre än vårdgarantin föreskriver har under de senaste tolv månaderna i snitt legat på 31 procent. Efter att andelen långväntade stigit mellan november och december noteras en svag minskning i januari till 23 procent.

I nedanstående diagram redovisas andelen väntande till tre av de åtgärdsområden som under året haft stor andel väntade patienter.



Från augusti månad fram till december hade andelen ”långväntare” minskat kraftigt på samtliga områden. För fetma/obesitas noterades en minskning med drygt 60 procent (27 procentenheter), primär ledprotosoperation i höftled har minskat med nära 80 procent (40 procentenheter) och till primär ledprotosoperation i knäled noteras en minskning med drygt 78 procent (38 procentenheter).

I januari ses åter en ökning av andelen långväntare för primär ledprotosoperation i höftled från 11 procent till 16 procent. Ökar gör också andelen väntande till primär ledprotosoperation i knäled från 11 procent till 16 procent. Däremot noteras en fortsatt minskning till fetma/obesitasoperation där andelen minskat från 22 procent långväntare till 11 procent av patienterna som inte fått behandling inom vårdgarantins 90 dagar.

Antalet väntande redovisas mer i detalj i separat bilaga.

Totalt antal väntande till behandling/åtgärd nov - jan 2008-2009

Åtgärd/operation	nov-08			dec-08			jan-09		
	Totalt antal väntande	Antal väntande >90 dagar	Andel väntande >90 dagar	Totalt antal väntande	Antal väntande > 90 dagar	Andel väntande > 90 dagar	Totalt antal väntande	Antal väntande > 90 dagar	Andel väntande > 90 dagar
Anala sjukdomar	226	31	14%	265	33	12%	285	41	14%
Artroskopier i knäled ,diagnostiska och/eller terapeutiska	685	90	13%	753	116	15%	843	115	14%
Axelin stabilitet	152	60	39%	151	50	33%	167	46	28%
Diskbräck i halsrygg (degenerativ förändring)	20	0	0%	23	0	0%	26	3	12%
Diskbräck i ländrygg	52	5	10%	65	10	15%	58	6	10%
Dupuytrens kontraktur	320	108	34%	336	118	35%	356	120	34%
Fetma/obesitas	306	64	21%	328	69	21%	244	38	16%
Gallblåsa eller gallgång vid gallsten	260	19	7%	332	39	12%	296	66	22%
Gråstarr	2244	825	37%	1252	312	25%	1068	19	2%
Hjärtklaffs- eller aortaoperation	87	21	24%	89	28	31%	65	18	28%
Hysterektomi, benign indikation	160	8	5%	163	12	7%	175	13	7%
Hörsselförbättrande operation	145	80	55%	158	93	59%	167	92	55%
icke nedstigen testikel (retentio testis)	26	7	27%	29	7	24%	19	8	42%
Karpaltunnelsyndrom	434	109	25%	453	116	26%	500	120	24%
Korsbandsoperation (ligament i knäled), artroskopisk eller öppen	184	25	14%	185	27	15%	169	24	14%
Kotförskjutning (segmentell smärta)	117	5	4%	108	10	9%	106	8	8%
Kranskärlsoperation	49	11	22%	33	12	36%	27	12	44%
Ledhinnor och senor (inflammation, ruptur eller andra tillstånd)	386	128	33%	380	127	33%	406	145	36%
Livmoderframfall (prolaps)	236	34	14%	239	36	15%	257	35	14%
Ljumsbräck	483	64	13%	626	86	14%	665	115	17%
Navelbräck	116	22	19%	150	25	17%	153	26	17%
Primär ledprotesoperation i höftled	547	89	16%	520	56	11%	540	85	16%
Primär ledprotesoperation i knäled	604	106	18%	584	67	11%	563	78	14%
Reduktion av bröst	88	3	3%	103	13	13%	103	15	15%
Reduktion av hängbuk eller hudöverskott på bål	23	3	13%	25	5	20%	34	9	26%
Rekonstruktion av bröst efter borttagande av tumör	190	28	15%	208	37	18%	190	54	28%
Resek o andr avflödesbefrämj ingrepp vid prostatism	139	6	4%	132	15	11%	143	24	17%
Reumatoid artrit	60	12	20%	71	14	20%	72	16	22%
Rotkanalförträngning i ländryggraden	221	13	6%	199	24	12%	186	20	11%

Sekundär ledprotesoperation i höftled	52	8	15%	58	9	16%	55	7	13%
Septumplastik	204	127	62%	201	125	62%	208	132	63%
Skelning	67	3	4%	65	0	0%	64	0	0%
Smärta i axel, skuldra eller överarm	325	89	27%	341	91	27%	364	113	31%
Struma	123	45	37%	109	42	39%	84	39	46%
Tonsillektomi	349	142	41%	347	168	48%	367	172	47%
Tumbasartros (CMC-1-artros)	54	7	13%	61	10	16%	50	12	24%
Tår vid Hallux valgus/rigidis, Hammartå	451	93	21%	457	100	22%	699	122	17%
Urininkontinens - kvinnor	193	43	22%	176	39	22%	187	37	20%
Utprovning av hörapparat	6325	3072	49%	156	9	6%	169	10	6%
Vattenbräck (hydrocele testis)	28	1	4%	32	4	13%	24	6	25%
Åderbräck, ej kosmetiska (varicer)	365	117	32%	417	131	31%	415	135	33%
Ärrbräck	64	10	16%	79	20	25%	101	29	29%
Totalt	17160	5733	33%	10459	2305	22%	10670	2185	20%

Avesina Hörselrehab, City, Stockholm
 Capio Artro Clinic, Stockholm
 Capio S:t Görans sjukhus, Stockholm
 Danderyds sjukhus, Stockholm
 Ersta Närsjukvård, Specialistmottagning,
 Ersta sjukhus, Stockholm
 Europakliniken, Stockholm
 Globen Ögonklinik, Enskede
 Gynekologkliniken Stockholm (S:t Görans
 Handens specialivård
 Järva Närsjukhus, Stockholm
 Karolinska universitetssjukhuset, Huddin
 Nacka Närsjukhus, Stockholm
 Norrtälje sjukhus
 Ortopediska Huset, Stockholm
 Ortoped-kirurgiskt centrum, Vallentuna
 Ryggkirurgiska kliniken, Strängnäs
 S:t Eriks ögonsjukhus, Stockholm
 Sabbatsbergs närsjukhus, Stockholm
 Stockholms Spine Center
 Södersjukhuset, Stockholm

Källa:CVR och manuella enkäter

November och december exkl utprovning av hörapparat Avesina

Södertälje sjukhus

Täby närsjukhus, Stockholm

UroClinic Stockholm (S:t Görans sjukhus)

Totalt antal väntande till mottagning nov - jan 2008-2009

Område	Nov			Dec			jan		
	Totalt antal väntande	Antalet väntande > 30 dagar	Antal väntande > 90 dagar	Totalt antal väntande	Antalet väntande > 30 dagar	Antal väntande > 90 dagar	Totalt antal väntande	Antalet väntande > 30 dagar	Antal väntande > 90 dagar
Allergologi	671	432	162	621	422	144	658	420	192
Allmän internmedicin	767	403	259	1002	639	362	1016	639	376
Allmän kirurgi	3391	1648	549	3247	1455	405	3948	2033	496
Allmän psykiatri	1165	181	35	1249	266	42	1344	294	46
Barn- och ungdomsmedicin	863	257	117	585	161	68	1218	500	149
Barn- och ungdomspsykiatri	1293	315	32	1372	487	47	1426	457	49
Endokrinologi inkl diabetes	927	399	63	964	490	78	897	335	73
Gastroenterologi	1811	442	110	977	383	74	1029	473	134
Gastroskopi	1197	376	284	986	306	204	952	273	196
Gynekologi	1869	719	202	2014	965	260	2046	797	258
Handkirurgi	1743	1289	553	1745	1318	559	1714	1267	521
Hematologi	257	66	9	288	95	9	268	80	13
Hudsjukdomar	3163	1855	679	2295	1430	510	2787	1638	749
Kardiologi	1504	529	119	1531	618	131	1619	580	155
Koloskopi	2284	993	744	2057	873	683	2082	804	647
Kärlkirurgi	169	66	6	138	52	4	259	89	16
Lungmedicin	1527	1155	599	1390	1068	554	1179	789	477
Neurokirurgi	139	87	41	130	85	38	132	79	34
Neurologi	1975	1377	523	2066	1422	596	1953	1098	484
Njurmedicin	195	53	6	187	43	8	191	31	5
Onkologi	476	155	52	244	95	25	494	151	36
Ortopedi	9599	5795	2824	9467	5942	2766	9403	5688	2856
Plastikkirurgi	383	250	91	339	227	69	296	178	63
Reumatologi	460	306	107	478	305	98	447	274	101
Specialiserad smärtmottagning	236	98	22	304	126	45	315	116	36
Urologi	1507	630	104	1336	656	124	1906	866	173
Ögonsjukvård	1668	933	388	1861	1130	412	1555	868	387
Öron-näsa-halssjukvård	4213	2466	725	3802	2426	605	4041	2373	637
Totalt	45452	23275	9405	42912	23550	8937	45175	23190	9359

Astma&Allergimottagning (S:t Görans)
Capio Arthro Clinic, Stockholm
Capio S:t Görans sjukhus, Stockholm
Danderyds sjukhus, Stockholm
Danderyds sjukhus, Stockholm
Ersta Närsjukvård, Specialistmottagning,
FysiologLab, Riddargatan, Stockholm
FysiologLab, Riddargatan, Stockholm
Globen Ögonklinik, Enskede
Gynekologkliniken Stockholm (S:t Görans)
Handens Speciallistvård
Järva Närsjukhus, Stockholm
Karolinska universitetssjukhuset, Huddinge och Solna
Lövenströmska (Danderyd)
Stockholms Spine Center
Södersjukhuset, Stockholm
Södertälje sjukhus
Nacka Närsjukhus, Stockholm
Norrälje sjukhus
Ortopediska Huset, Stockholm
Ortoped-kirurgiskt centrum, Vallentuna
Ryggkirurgiska kliniken, Strängnäs
S:t Eriks ögonsjukhus, Stockholm
Sabbatsbergs närsjukhus, Stockholm
Stockholms Spine Center
Södersjukhuset, Stockholm
Södertälje sjukhus
Täby närsjukhus, Stockholm
UroClinic Stockholm (S:t Görans sjukhus)

Alviks Psykiatriska Öppenvårdsmottagning
Botkyrka Psykiatriska Öppenvårdsmottagni
Ekerö Psykiatriska Öppenvårdsmottagning
Farsta-Skarpnäck Psykjour och öppenvårds
Haninge Psykiatriska Öppenvårdsklinik sy
Huddinge Psykiatriska öppenvårdsmottagni
Hässelby/Vällingby Psykiatriska Öppenvår
Järfälla/Upplands Bro Psykiatriska öppen
Kista Psykiatriska Öppenvårdsmottagning
Kronan Psykiatriska Öppenvårdsmottagning
Lidingö Psykiatriska Öppenvårdsmottagnin
Liljeholmens Psykiatriska Öppenvårdsmott
Mörby Psykiatriska Öppenvårdsmottagning
Nacka Psykiatriska Öppenvårdsklinik sydö
Norrälje Psykiatriska öppenvårdsmottagn
Nynäshamns Psykiatriska Öppenvårdsklinik
Serafens Psykiatriska Öppenvårdsmottagni
Sigtuna/Upplands Väsby Psykiatriska öppe
Skärholmens Psykiatriska Öppenvårdsmotta
Sollentuna Psykiatriska Öppenvårdsmottag
Spånga/Tensta Psykiatriska Öppenvårdsmot
Södermalm Gamla stan Psykjour och öppenv
Tyresö Psykiatriska Öppenvårdsklinik syd
Täby Psykiatriska öppenvårdsmottagning
Vallentuna Psykiatriska Öppenvårdsmottag
Värmdö Psykiatriska Öppenvårdsklinik syd
Åkersberga Psykiatriska Öppenvårdsmottag
Årsta Vantör Psykjour och öppenvårdsmott

Källa: CVR och enkäter

Älvsjö Psykiatriska Öppenvårdsmottagning
Östermalms Psykiatriska Öppenvårdsmottag
Botkyrkas Barn- och ungdomspsykiatriska
Brommaplans Barn- och ungdomspsykiatrisk
Danderyds Barn- och ungdomspsykiatriska
Ektorps Barn- och ungdomspsykiatriska mo
Farsta Barn- och ungdomspsykiatriska mot
Globens Barn- och ungdomspsykiatriska mo
Handens Barn- och ungdomspsykiatriska mo
Huddinge Barn- och ungdomspsykiatriska m
Jakobsbergs Barn- och ungdomspsykiatrisk
Järva Barn- och ungdomspsykiatriska mott
Kista Barn- och ungdomspsykiatriska mott
Kungsholmens Barn- och ungdomspsykiatris
Norrälje Barn- och ungdomspsykiatriska
Skärholmens Barn- och ungdomspsykiatrisk
Sollentuna Barn- och ungdomspsykiatriska
Solna Barn- och ungdomspsykiatriska mott
Södertälje Barn- och ungdomspsykiatriska
Täby Barn- och ungdomspsykiatriska motta