

LS 0603-0601

LS 0605-0982

Landstingsstyrelsens förslag till beslut

Förslag att bilda samordningsförbund för rehabilitering i Haninge respektive i Huddinge

Föredragande landstingsråd: Lars Dahlberg

Ärendet

Landstingsdirektören har inkommit med förslag att bilda samordningsförbund i Haninge respektive i Huddinge

Förslag till beslut

Landstingsstyrelsen föreslår landstingsfullmäktige besluta

att inrätta samordningsförbund för rehabilitering i Haninge respektive i Huddinge

att fastställa föreslagen förbundsordning för Samordningsförbundet i Huddinge

att fastställa föreslagen förbundsordning för Samordningsförbundet i Haninge med ändringarna i förbundsordningen att 5 § ändras till att förbundsstyrelsen ska bestå av 8 ledamöter och 8 ersättare

att ställa sig bakom respektive avsiktsförklaring för det fortsatta arbetet

att samordningsförbunden startar sin verksamhet fr o m den 1 januari 2007

att beakta i ordinarie budget förslag i avsiktsförklaring för 2007 till samordningsförbundens verksamhet, 5 000 000 kronor för Haninge och 1 000 000 kronor för Huddinge

Bilaga

Landstingsdirektörens tjänsteutlåtande

2006-05-31

LS 0603-0601
LS 0605-0982

att utse två ledamöter och två ersättare till förbundsstyrelsen i Haninge samt en ledamot och en ersättare till förbundsstyrelsen i Huddinge.

De nu föreslagna samordningsförbunden är ett av många steg för att förbättra förutsättningarna för rehabilitering i länet. Det är viktigt att fortsätta arbetet med de samordnade rehabiliteringsinsatserna som syftar till att behövande individer uppnår eller förbättrar sin förmåga att utföra förvärvsarbete. Samordningsförbund kan vara av avgörande betydelse för att använda de gemensamma resurserna bättre, minska lidandet för enskilda och korta väntetider till rehabilitering.

Behandling i landstingsstyrelsen

Landstingsrådsberedningen behandlade ärendet den 9 augusti 2006.

Landstingsstyrelsen behandlade ärendet den 22 augusti 2006.

Ärendet och dess beredning

Förslag att bilda samordningsförbund för rehabilitering i Haninge respektive i Huddinge. Samordningsförbundet inrättas med stöd av Lag (SFS nr 2003:1210) om finansiell samordning av rehabiliteringsinsatser mellan allmän försäkringskassa, länsarbetsnämnd, landsting och kommun.

Hälso- och sjukvårdsutskottet har den 20 juni 2006 beslutat föreslå landstingsstyrelsen föreslå landstingsfullmäktige besluta *att* inrätta samordningsförbund för rehabilitering i Haninge respektive i Huddinge, *att* fastställa föreslagen förbundsordning för Samordningsförbundet i Huddinge, *att* fastställa föreslagen förbundsordning för Samordningsförbundet i Haninge med ändringarna i förbundsordningen att 5 § ändras till att förbundsstyrelsen ska bestå av 8 ledamöter och 8 ersättare, *att* ställa sig bakom respektive avsiktsförklaring för det fortsatta arbetet, *att* samordningsförbunden startar sin verksamhet fr.o.m. 1 januari 2007, *att* framlagt förslag i avsiktsförklaring för 2007 till samordningsförbundens verksamhet, 5 mkr för Haninge och 1 mkr för Huddinge beaktas i ordinarie budget, *att* utse två ledamöter och två ersättare till förbundsstyrelsen i Haninge samt en ledamot och en ersättare till förbundsstyrelsen i Huddinge.

Landstingsdirektörens tjänsteutlåtande den 31 maj 2006 bifogas (bilaga).

Bilaga

Landstingsdirektörens tjänsteutlåtande med underbilagor

Förvaltningens synpunkter

Lagstiftningen omfattar fyra parter; försäkringskassa, länsarbetsnämnd, kommun och region/landsting. Den finansiella samordningen ska bedrivas genom ett fristående samordningsförbund där parterna är representerade. Förbundet ska besluta om mål och inriktning samt finansiering för sitt ansvarsområde. Samordningsförbundet är en ny form av offentligrättslig juridisk person som har egen rättskapacitet. Försäkringskassa/Länsarbetsnämnd ska bidra med hälften av medlen till den finansiella samordningen, landstinget med en fjärdedel och den eller de kommuner som deltar med en fjärdedel. Samordningsförbundet ska ledas av en förbundsstyrelse med representanter för förbundets medlemmar.

Förbundsordningen följer de Rekommendationer och stöd som gemensamt tagits fram av Stockholms läns landsting, länsarbetsnämnden, KSL och försäkringskassan, daterade oktober 2004.

Haninge

I Haninge startade Socsamnämnden 1998 med stöd av lag 1994:566 om lokal försöksverksamhet med finansiell samordning mellan socialförsäkring, hälso- och sjukvård och socialtjänst. En permanent lag, 2003-1210 gäller from 2004. Landstingsfullmäktige beslutade 2005-09-13 att förlänga försöksverksamheten Socsam t.o.m. 2006-12-31 och att inleda förhandlingar om övergång i permanent lagstiftning senast from 2007-01-01.

Referensgruppen i Socsam har på uppdrag av huvudmännen utrett möjligheterna att bilda ett samordningsförbund och föreslår sina respektive huvudmän att ett samordningsförbund för rehabiliteringsinsatser ska bildas i Haninge den 1 januari 2007.

Referensgruppen föreslår att respektive huvudman fastställer förbundsordning för samordningsförbund i Haninge och ställer sig bakom avsiktsförklaring för det fortsatta arbetet. (*bilaga 3 och 4*)

Kommunfullmäktige i Haninge beslutade 2006-02-13 att ställa sig bakom avsiktsförklaringen för det fortsatta arbetet och att förbundet bildas och startar sin verksamhet den 1 januari 2007 samt att fastställa förbundsordningen med följande ändringar;

- 5 § ändras så att förbundsstyrelsen ska bestå av 8 ledamöter och 8 ersättare. Varje medlem väljer två ledamöter och två ersättare för dessa.

LS 0603-0601

LS 0605-0982

- 12 §, gällande förbundsmedlemmarnas styrning och insyn, förtydligas så att förbundets budget för kommande år ska fastställas senast den 30 november året innan budgetåret.

Länsarbetsnämnden beslutade 2006-03-31 att godkänna förbundsordning för Samordningsförbundet i Haninge, med förslaget till ändring från Kommunalrådsberedningen gällande § 12. Beträffande förslaget till förändring från Kommunalrådsberedningen gällande § 5 föreslås att Länsarbetsnämnden representeras av två ordinarie ledamöter i Samordningsförbundets styrelse.

Försäkringskassedelegationen beslutade 2006-04-03 att;

- att Försäkringskassan (Länsorganisationen i Stockholm) ska ingå i ett Samordningsförbund i Haninge kommun fr. o m den 1 januari 2007.
- att ställa sig bakom avsiktsförklaringen.
- att fastställa förbundsordningen enligt förslag med villkoret att i § 5 införs att "Förbundet ska ledas av en styrelse bestående av 8 ledamöter med 8 ersättare, varje medlem väljer två ledamöter och två ersättare för dessa" samt att i § 6 införs att "Aktiviteter ska registreras i SUS. Detta är ett för samtliga parter gemensamt ansvar".

Samordningsförbundets budget beräknas till 20 mkr för 2007 varav landstingets del är 5 mkr. Beslut om landstingets andel av kostnaderna tas i samband med Landstingsfullmäktiges ordinarie budgetförhandling i november.

Enligt avsiktsförklaringen ska det på tjänstemannanivå finnas en ledningsgrupp. Landstinget representeras av Beställare Vård, avdelningen för Närsjukvård i Södra länet.

Huddinge

Sedan år 2004 utförs ett omfattande samverkansarbete i Huddinge mellan kommunen, landstinget, arbetsförmedlingen och försäkringskassan enligt FRISAM-modellen. En gemensam överenskommelse har träffats med det övergripande syftet att samverkan ska leda till egen försörjning för fler individer och en bättre folkhälsa i kommunen. En gemensam Värdegrund, med samma syfte, har även tagits fram.

Ledningsgruppen i Huddinge har utrett möjligheterna att bilda ett samordningsförbund och föreslår sina respektive huvudmän att ett samordningsförbund för rehabiliteringsinsatser ska bildas i Huddinge den första januari 2007.

Referensgruppen föreslår att respektive huvudman fastställer förbundsordning för samordningsförbund i Huddinge och ställer sig bakom avsiktsförklaring för det fortsatta arbetet. (*bilaga 5 och 6*)

LS 0603-0601

LS 0605-0982

Kommunfullmäktige i Huddinge, Försäkringskassedelegationen och Länsarbetsnämnden, kommer under hösten 2006 att föreslå ställa sig bakom avsiktsförklaringen och fastställa förbundsordningen, samt att förbundet startar sin verksamhet den 1 januari 2007.

Samordningsförbundets budget beräknas till 4 mkr för 2007 varav landstingets del är 1 mkr. Beslut om landstingets andel av kostnaderna tas i samband med Landstingsfullmäktiges ordinarie budgetförhandling i november.

Enligt avsiktsförklaringen ska det på tjänstemannanivå finnas en ledningsgrupp. Landstinget representeras av en enhetschef från Beställare Vård, en närsjukvårdschef från SLSO och en sektionschef från Psykiatriska kliniken Sydväst.

LS 0603-0601
LS 0605-0982

Bilaga 1:1

Protokollsutdrag Sjukvårdsberedning Sydost den 14 juni 2006

§ 5 Aktuella ärenden HSU

Förslag att bilda samordningsförbund förbund för rehabilitering i Haninge.

Barbro Hansson hänvisade till utsänt skriftligt underlag. Geografisk sjukvårdsberedning sydost har tagit del av information.

Bilaga 1:2

Protokollsutdrag Sjukvårdsberedning Syd den 23 maj 2006

§ 7 HSU-ärende Finansiell samordning Huddinge

Anders Allard berättade om förslaget med finansiell samordning för rehabilitering i Huddinge kommun.

Beslut: Beredningen ser mycket positivt på förslaget och anser att man berett ärendet.

*Bilaga 1:3***FÖRBUNDSORDNING FÖR SAMORDNINGSFÖRBUNDET
HANINGE**

Samordningsförbundet Haninge(nedan kallat Förbundet) har inrättats med stöd av Lag (SFS nr: 2003: 1210) om finansiell samordning av rehabiliteringsinsatser mellan allmän försäkringskassa, länsarbetsnämnd, kommun och landsting.

1§

Förbundets namn

Förbundets namn är Samordningsförbundet Haninge

2§

Förbundets säte

Förbundets säte är i Haninge

3§

Förbundets medlemmar

Förbundets medlemmar är Försäkringskassan i Stockholms län, , Länsarbetsnämnden i Stockholms kommun, Stockholms läns landsting och Haninge kommun.

4§

Förbundets ändamål

Förbundets ändamål är att inom Haninge kommun svara för en finansiell samordning inom rehabiliteringsområdet mellan försäkringskassa, länsarbetsnämnd, landsting och kommun.

Insatserna inom den finansiella samordningen skall avse individer som är i behov av samordnade rehabiliteringsinsatser och skall syfta till att dessa uppnår eller förbättrar sin förmåga att utföra förvärvsarbete.

5§

Styrelsen

Förbundet skall ledas av en styrelse.

Styrelsen skall bestå av 4 ledamöter med 4 ersättare. Varje medlem väljer en ledamot och en ersättare för denne.

Ledamöter och ersättare väljs första gången för tiden från och med den 1 januari 2007 till och med den 31 december 2010. Härefter väljs ledamöter och ersättare för fyra år räknat från och med den 1 januari året efter det då val av fullmäktige i landsting och kommuner har ägt rum.

Styrelsen utser bland sina ledamöter en ordförande och en eller två vice ordförande för den tid som styrelsen bestämmer.

Styrelsen är beslutför när samtliga parter är tjänstgörande.

Vid lika röstetal har ordförande utslagsröst.

6§

Uppgifter och beslutanderätt

Förbundet har till uppgift att:

1. besluta om mål och riktlinjer för verksamheten inom den finansiella samordningen,
 2. stödja samverkan mellan samverkansparterna,
 3. besluta på vilket sätt de medel som står till förfogande för finansiell samordning skall användas,
 4. finansiera insatser som avser individer som är i behov av samordnade rehabiliteringsinsatser,
 5. svara för uppföljning och utvärdering av beslutade åtgärder,
 6. upprätta budget och årsredovisning för den finansiella samordningen samt
 7. fatta beslut om former för personalorganisationernas delaktighet
- Ett samordningsförbund får inte besluta i frågor om förmåner eller rättigheter för enskilda eller vidta åtgärder i övrigt som innefattar myndighetsutövning.

7§

Personal

Förbundsstyrelsen skall utse en tjänsteman, som har att leda arbetet inom Förbundet enligt styrelsens anvisningar. Styrelsen har rätt att anställa den personal som erfordras för att utföra administrativa arbetsuppgifter.

8§

Initiativrätt

Medlem i Förbundet har rätt att väcka ett ärende i förbundsstyrelsen enligt respektive huvudmans beslutsordning.

9§

Samråd

Styrelsen skall hålla förbundsmedlemmarna underrättade om den allmänna planläggningen av förbundets verksamhet samt om frågor av större ekonomisk eller organisatorisk betydelse.

Styrelsen har rätt att från förbundsmedlemmarna få de yttranden och upplysningar som behövs för att styrelsen skall kunna fullgöra sina uppgifter.

10§

Kungörelser

Förbundets kungörelser, protokoll och andra tillkännagivanden skall tillkännages på den offentliga anslagstavlan i Haninge Kommun.

LS 0603-0601

LS 0605-0982

11§

Andelar i tillgångar och skulder

Medlemmarna har vid varje tidpunkt andel i Förbundets tillgångar och skulder och fördelning av Förbundets kostnader i förhållande till de andelar som medlemmarna skall bidra med enligt 5 § SFS 2003:1210.

12§

Förbundsmedlemmarnas styrning och insyn

Styrelsen skall fastställa Förbundets budget senast den 30 november varje år. Styrelsen skall dessförinnan samråda med förbundsmedlemmarna om budgeten. För ett nybildat samordningsförbund fastställs budgeten av medlemmarna vid bildandet av förbundet.

Styrelsen skall upprätta periodvisa uppföljningar med helårsprognos för verksamheten och ekonomin som tillställs förbundsmedlemmarna. Styrelsen skall också årligen till förbundsmedlemmarna i samband med bokslutet redovisa verksamhetens utfall.

Förbundet får inte ingå borgen. Förbundet får heller inte sätta sig i skuld utöver det som gäller sedvanliga krediter för verksamheten.

13§

Mandattid och revisorer

Förbundets räkenskaper och årsredovisning samt styrelsens förvaltning skall granskas av en revisor för varje förbundsmedlems räkning. För den allmänna försäkringskassan och länsarbetsnämnden skall en gemensam revisor utses. För varje revisor utses en personlig ersättare. Revisorer och revisorsersättare utses i övrigt i enlighet med bestämmelserna i 25 § i lagen om finansiell samordning (SFS 2003: 1210) av rehabiliteringsinsatser mellan försäkringskassa, länsarbetsnämnd, kommun och landsting. Vid revision tillämpas bestämmelserna i 26 § i lagen om finansiell samordning (SFS 2003: 1210) av rehabiliteringsinsatser mellan försäkringskassa, länsarbetsnämnd, kommun och landsting.

Revisorer och revisorsersättare väljs för fyra år räknat från den 1 januari året efter då val av fullmäktige i landsting och kommun ägt rum i hela landet.

14§

Utträde

En förbundsmedlem har rätt att efter uppsägning utträda ur förbundet.

Uppsägningstiden är därvid tre år.

Vid utträde upplöses förbundet och 15 § i denna förbundsordning gäller.

LS 0603-0601

LS 0605-0982

15§

Likvidation och upplösning

Förbundet kan träda i likvidation om medlemmarna är överens därom eller om en eller flera medlemmar utträder ut förbundet.

När förbundet trätt i likvidation skall skulderna betalas och egendomen avyttras. Härefter skall kvarvarande tillgångar fördelas enligt principerna i 11 § i denna förbundsordning.

Förbundets styrelse svarar för likvidationen.

När styrelsen fullgjort sitt uppdrag skall den avge en slutredovisning för sin förvaltning. Detta sker genom framläggandet av en förvaltningsberättelse över likvidationen i sin helhet med redovisning av betalningen av skulder, försäljning av egendom och skiftet av därefter resterande tillgångar.

När förvaltningsberättelsen och redovisningshandlingarna delgivits medlemmarna är förbundet upplöst.

16§

Tvister

Tvister mellan förbundet och dess medlemmar skall avgöras vid allmän svensk domstol.

17§

Ersättning till ledamöter, ersättare, revisorer och revisorsersättare

Medlemmarna i förbundet beslutar efter samråd om gemensamma principer för arvoden och ersättningar. Kostnaden belastar förbundet.

18§

Arkivtillsyn

Ansvar för tillsynen av att förbundet fullgör sina skyldigheter enligt arkivlagen (SFS 1990:782) åvilar Kommunstyrelsen i Haninge Kommun

19§

Förbundets bildande

Förbundet anses bildat när förbundsordningen har fastställts av medlemmarna, senast 1 januari 2007.

*Bilaga 1:4***Avsiktsförklaring för finansiell samordning inom rehabiliteringsområdet i Haninge****Förslag till beslut:**

Referensgruppen inom nuvarande försöksverksamhet SOCSAM ställer sig bakom denna promemoria och föreslår respektive huvudman besluta att

- fastställa föreslagen förbundsordning för Samordningsförbundet Haninge
- ställa sig bakom föreliggande avsiktsförklaring för det fortsatta arbetet
- samordningsförbundet startar sin verksamhet from 2007-01-01
- anslå medel enligt framlagt förslag i föreliggande avsiktsförklaring för år 2007 till samordningsförbundets verksamhet
- utse ledamot och personlig ersättare till styrelsen

Bakgrund.

En permanent lagstiftning med finansiell samordning inom rehabiliteringsområdet gäller from januari 2004. Motivet till lagstiftningen är att ge lokala aktörer bättre möjligheter att prioritera gemensamma insatser. Målgruppen är personer, som är i behov av samordnade rehabiliteringsinsatser, som syftar till att uppnå eller förbättra förmågan att utföra förvärvsarbete.

Den nya lagstiftningen omfattar fyra parter; försäkringskassa, länsarbetsnämnd, landsting och kommun och syftar till en effektivare resursanvändning. Den finansiella samordningen ska bedrivas genom ett fristående samordningsförbund, som utgör en offentlighetsjuridisk person, där de fyra parterna är representerade.

I Haninge pågår sedan 1998 en försöksverksamhet med politisk och finansiell samordning mellan tre huvudmän, landsting, försäkringskassa och kommun utifrån en försökslagstiftning. Länsarbetsnämnden är också med som en viktig samverkanspart i försöket. Försöket syftar till att använda de gemensamma resurserna bättre, minska lidandet för den enskilde och korta väntetider till rehabilitering. Målgruppen är personer i åldrarna 16 – 64 år. SOCSAM – försöket i Haninge är förlängt till den 31 december 2006. SOCSAM –nämnden beslutade 2005 06 01 om att uppmana huvudmännen att inleda förhandlingar om övergång till permanent lagstiftning och utreda möjligheter till att bilda ett samordningsförbund och förslag till förbundsordning som ska gälla senast från den 1 januari 2007. Huvudmännen har

LS 0603-0601

LS 0605-0982

gett i uppdrag till tjänstemän att utreda dessa möjligheter och lägga fram förslag på en förbundsordning för att bilda ett samordningsförbund. Den nuvarande referensgruppen med representanter från de fyra huvudmännen i SOCSAM har tillsammans med utredaren fört diskussioner inför ett eventuellt bildande av ett samordningsförbund.

Samordningsförbundets form och uppgifter i Haninge

Styrning

Samordningsförbundet föreslås få namnet Samordningsförbundet Haninge och bildas den 1 januari 2007. Förbundets medlemmar ska vara Stockholms läns landsting, Länsarbetsnämnden i Stockholms län, Försäkringskassan i Stockholms län samt Haninge kommun. Förbundsstyrelsen ska bestå av en ordinarie ledamot och en ersättare från varje medlem, som utses av landstingsfullmäktige, länsarbetsnämndens direktör, försäkringskassans försäkringsdelegation i Stockholms län och av kommunfullmäktige. Samordningsförbundet ska ha sitt säte i Haninge.

Samordningsförbundet ska följa reglerna i lagen om finansiell samordning och de krav och befogenheter som framgår i den. Verksamheten ska regleras enligt en av alla medlemmarna antagen förbundsordning som finns i bilaga 1.

Samordningsförbundets uppgifter

- besluta om mål och riktlinjer för den finansiella samordningen
- stödja samverkan mellan samverkansparterna
- finansiera insatser som avser individer, som är i behov av samordnade rehabiliterings- insatser, som syftar till att individen uppnår eller förbättrar sin förmåga att utföra förvärvsarbete och som ligger inom samverkande parternas samlade ansvarsområde
- besluta på vilket sätt de medel som står till förfogande för finansiell samordning ska användas
- svara för uppföljning och utvärdering av rehabiliteringsinsatserna
- upprätta budget och årsredovisning för den finansiella samordningen

Samordningsförbundet får inte besluta i frågor om förmåner eller rättigheter för enskilda eller vidta åtgärder som innefattar myndighetsutövning eller som avser tillhandahållande av tjänster avsedda för enskilda

Förbundsstyrelsen ska varje år upprätta en plan för förbundets verksamhet och ekonomi för de nästföljande tre åren. För det första av de tre åren skall styrelsen upprätta en budget baserad på nuvarande kunskap om behoven lokalt, men med möjlighet och utrymme för omdisponeringar utifrån senare behov och initiativ.

Viljeinriktning i Haninge

Eftersom Haninge har lång och positiv erfarenhet av politisk och finansiell samordning utifrån SOCSAM-försöket, så finns en vilja hos de samverkande parterna att i permanent form fortsätta med samordnade rehabiliteringsinsatser för att underlätta för individer att uppnå eller förbättra sin förmåga att utföra förvärvsarbete. De förebyggande insatserna ska också inrymmas i den finansiella samordningen, som ska anpassas till lokala förutsättningar och lokala behov.

Målgrupp

Målgruppen är individer som är i behov av samordnade rehabiliteringsinsatser och syftet är att dessa uppnår eller förbättrar sin förmåga att utföra förvärvsarbete.

Propositionen anger de yttre begränsningarna som de lokala aktörerna kan agera inom.

- Målgruppen identifieras lokalt och ges möjlighet till tidigt stöd som också inkluderar förebyggande insatser
- Målgruppen utgör personer i förvärvsaktiv ålder, vanligen 20 –64 år
- Arbetslinjen är mycket tydlig och innebörden av begreppet arbetsförmåga är viktig för synen på rehabilitering
- Individer i behov av samordnad rehabilitering kan ha psykiska, fysiska, sociala eller arbetsmässiga behov.

Samordningsförbundet har möjlighet att prioritera mellan olika behovsgrupper.

Insatser

Inom ramen för finansiell samordning kan många olika typer av insatser erbjudas i syfte att stärka den enskildes förvärvsförmåga.

- Samarbete runt individen kan beröra två eller flera parter. Det innebär inte att alla fyra samverkande parterna alltid måste vara berörda
- Kravet för att få samordnad rehabilitering är att individen riskerar att bli beroende av offentlig försörjning såsom sjukpenning, sjukersättning/aktivitetsersättning, socialbidrag, arbetslöshetsersättning eller aktivitetsstöd.
- Nuvarande principer om likabehandling av människor ska upprätthållas inom ramen för finansiell samordning

LS 0603-0601

LS 0605-0982

- Det får inte uppstå nya tröskeffekter/gränser genom att ingående aktörer tex väntar till dess att personer får möjlighet till samordnad rehabilitering inom ramen för finansiell samordning. De fyra parterna är skyldiga att inom sin ordinarie samverkan ge den enskilde det stöd denne behöver i form av vård, utbildning, aktivitet eller rehabilitering. Finansiell samordning ska ses som extra insatser.

De åtgärder som kan ske inom ramen för finansiell samordning utgörs av:

- gemensamma bedömningar
- gemensam individuell handlingsplan
- individuella insatser i form av undersökning/behandling, medicinsk rehabilitering, arbetsrehabilitering, arbetsträning, samtalsstöd, institutionsvård, utbildning, arbetsmarknadsprogram och praktik.

Resurserna får inte användas till kostnader för försörjningsstöd men däremot till utvecklingsarbete, kompetensutveckling, finansiering av samordnade verksamheter, förstärkning av personal inom olika verksamheter. Finansiering kan också göras av gemensamma kartläggningar, analyser och utvärderingar liksom tidig identifiering av målgruppens personer inom den finansiella samordningen.

Finansiell samordning kan även komplettera och förstärka pågående samverkans -aktiviteter i kommunen, som har samma mål som syftet med lagstiftningen och de mål och riktlinjer, som samordningsförbundet fastställer.

Riksdagens beslut om finansiell samordning innebär att även förebyggande arbete såsom hälsofrämjande insatser ska kunna ingå i samordningsförbundets ansvar. Insatserna bör planeras utifrån kartläggningar av olika riskgrupper. Insatserna kan bestå av förebyggande arbete för:

- individen t.ex. samtalsstöd, mentorskap mm
- definierade riskgrupper, t.ex. personer med medicinsk/psykosocial problematik, arbetslösa med sociala behov mm.

Aktiviteter som stödjer personalens samarbete kommer indirekt individen till del och kan ses som långsiktig förebyggande insatser.

LS 0603-0601

LS 0605-0982

Organisation av förbundets verksamhet.

Lagen och propositionen om finansiell samordning säger ingenting om hur samordningsförbundets verksamhet ska organiseras. Viktigt är att organisationen är så enkel som möjligt och att de administrativa merkostnaderna minimeras.

Med utgångspunkt från samordningsförbundets mål och riktlinjer identifierar ledningsgruppen vilka behov som ska mötas med gemensamma insatser och upprättar en verksamhetsplan som underlag för tilldelningen av medel genom finansiell samordning.

Samordningsförbundet anställer en verkställande tjänsteman, som har att leda arbetet enligt styrelsens anvisningar samt ansvara för uppgifterna inom förbundets kansli. Förbundsstyrelsen kan delegera beslut i vissa grupper av ärenden till verkställande tjänsteman.

Samordningsförbundet ska ledas av en förbundsstyrelse med representanter från varje medlem. Under förbundsstyrelsen ska det finnas en ledningsgrupp som i Haninge består av chefen för försäkringskassan, chefen för arbetsförmedlingen, chefen för socialförvaltningen och enhetschefen för enhet Sydost, Beställare vård, Stockholms läns landsting.

Utvärdering.

Finansiell samordning ska följas upp och utvärderas ur olika perspektiv både lokalt och regionalt. Aktiviteterna ska vara utvärderingsbara, även ur ett genderperspektiv och utvärderingarna ska fokusera på effekter för individ, organisation och samhälle. Den nationella utvärderingen görs av statskontoret på regeringens uppdrag. Samordningsförbundet har ansvar för att uppföljning och utvärdering sker löpande och denna uppgift ska vara prioriterad.

Budget

Budget för samordningsförbundet kan delas upp i:

Anslag för aktiviteter/projekt som innefattar kostnader för:

- planering, utbildning, genomförande och utvärdering av respektiver aktivitet/projekt
- behovsinventeringar, utvärderingsinsatser, implementering och ekonomisk uppföljning, som inte kan knytas till en speciell aktivitet/projekt, utan är av mer generell allt. nationell karaktär

LS 0603-0601

LS 0605-0982

- information till personal m.fl. samt mer generella utbildningsinsatser (utbildning i samband med enskilda projekt etc. budgeteras på respektive projekt)
- anslag för förbundsstyrelse och kansli/sekretariat.

Finansiering

Formen för samråd mellan förbundsmedlemmarna om ekonomi och finansiering är reglerad i förbundsordningen. Huvudmännen betalar in sin andel till samordningsförbundets konto kvartalsvis i förskott. Kostnader för aktiviteter som bedrivs efter beslut av samordningsförbundet tilldelas de huvudmän som utför arbetet

Under 2007 omfattar den finansiella samordningen sammanlagt 20 mkr. Fördelningen mellan parterna blir

Försäkringskassan /Länsarbetsnämnden	10 mkr
Landstinget	5 mkr
Kommunen	5 mkr

Haninge 2005 12 23

Barbro Rådberg
Områdeschef
Försäkringskassan

Birgitta Heijer
Länsarbetsdirektör
Länsarbetsnämnden

Marie-Louise Kain
Tf Avdelningschef
Avd. för Närsjukvård i Södra länet
Beställare Vård
Stockholms läns landsting

Madeleine Sjöstrand
Kommundirektör
Haninge Kommun

LS 0603-0601
LS 0605-0982

Bilaga 1:5

Förbundsordning för Samordningsförbundet HUSAM

Samordningsförbundet HUSAM (nedan kallat Förbundet) i Stockholms län har inrättats med stöd av Lag (SFS nr: 2003: 1210) om finansiell samordning av rehabiliteringsinsatser mellan allmän försäkringskassa, länsarbetsnämnd, kommun och landsting.

1§

Förbundets namn

Förbundets namn är samordningsförbundet HUSAM.

2§

Förbundets säte

Förbundets säte är Huddinge.

3§

Förbundets medlemmar

Förbundets medlemmar är Stockholms läns landsting, Länsarbetsnämnden i Stockholms län, Försäkringskassan i Stockholms län , samt Huddinge kommun.

4§

Förbundets ändamål

Förbundets ändamål är att inom kommunen Huddinge, svara för en finansiell samordning inom rehabiliteringsområdet mellan försäkringskassa, länsarbetsnämnd, landsting och kommun.

Insatserna inom den finansiella samordningen skall avse individer som är i behov av samordnade rehabiliteringsinsatser och skall syfta till att dessa uppnår eller förbättrar sin förmåga att utföra förvärvsarbete.

5§

Styrelsen

Förbundet skall ledas av en styrelse.

Styrelsen skall bestå av 4 ledamöter med 4 ersättare. Varje medlem väljer en ledamot och en ersättare för denne.

Ledamöter och ersättare väljs första gången för tiden från och med den 1 januari 2007 till och med den 31 december 2008. Härfter väljs ledamöter och ersättare för fyra år räknat från och med den 1 januari året efter det då val av fullmäktige i landsting och kommuner har ägt rum.

Styrelsen utser bland sina ledamöter en ordförande och en eller två vice ordförande för den tid som styrelsen bestämmer.

Styrelsen är beslutför när samtliga parter är tjänstgörande.

Vid lika röstetal har ordförande utslagsröst.

LS 0603-0601

LS 0605-0982

6§

Uppgifter och beslutanderätt

Förbundet har till uppgift att:

1. besluta om mål och riktlinjer för verksamheten inom den finansiella samordningen,
2. stödja samverkan mellan samverkansparterna,
3. besluta på vilket sätt de medel som står till förfogande för finansiell samordning skall användas,
4. finansiera insatser som avser individer som är i behov av samordnade rehabiliteringsinsatser,
5. svara för uppföljning och utvärdering av beslutade åtgärder,
6. upprätta budget och årsredovisning för den finansiella samordningen samt
7. fatta beslut om former för personalorganisationernas delaktighet
8. ett samordningsförbund får inte besluta i frågor om förmåner eller rättigheter för enskilda eller vidta åtgärder i övrigt som innefattar myndighetsutövning.

7§

Personal

Förbundsstyrelsen skall utse en tjänsteman, som har att leda arbetet inom Förbundet enligt styrelsens anvisningar. Styrelsen har rätt att anställa den personal som erfordras för att utföra administrativa arbetsuppgifter.

8§

Initiativrätt

Medlem i Förbundet har rätt att väcka ett ärende i förbundsstyrelsen enligt respektive huvudmans beslutsordning.

9§

Samråd

Styrelsen skall hålla förbundsmedlemmarna underrättade om den allmänna planläggningen av förbundets verksamhet samt om frågor av större ekonomisk eller organisatorisk betydelse.

Styrelsen har rätt att från förbundsmedlemmarna få de yttranden och upplysningar som behövs för att styrelsen skall kunna fullgöra sina uppgifter.

10§

Kungörelser

Förbundets kungörelser, protokoll och andra tillkännagivanden skall tillkännages på anslagstavlan hos Huddinge kommun.

LS 0603-0601

LS 0605-0982

11§

Andelar i tillgångar och skulder

Medlemmarna har vid varje tidpunkt andel i Förbundets tillgångar och skulder och fördelning av Förbundets kostnader i förhållande till de andelar som medlemmarna skall bidra med enligt 5 § SFS 2003:1210.

12§

Förbundsmedlemmarnas styrning och insyn

Styrelsen skall fastställa Förbundets budget senast den 30 november varje år. Styrelsen skall dessförinnan samråda med förbundsmedlemmarna om budgeten. För ett nybildat samordningsförbund fastställs budgeten av medlemmarna vid bildandet av förbundet.

Styrelsen skall upprätta periodvisa uppföljningar med helårsprognos för verksamheten och ekonomin som tillställs förbundsmedlemmarna. Styrelsen skall också årligen till förbundsmedlemmarna i samband med bokslutet redovisa verksamhetens utfall.

Förbundet får inte ingå borgen. Förbundet får heller inte sätta sig i skuld utöver det som gäller sedvanliga krediter för verksamheten.

13§

Mandattid för revisorer

Förbundets räkenskaper och årsredovisning samt styrelsens förvaltning skall granskas av en revisor för varje förbundsmedlems räkning. För varje revisor utses en personlig ersättare. Revisorer och revisorsersättare utses i övrigt i enlighet med bestämmelserna i 25 § i lagen om finansiell samordning (SFS 2003:1210) av rehabiliteringsinsatser mellan allmän försäkringskassa, länsarbetsnämnd, kommun och landsting.

Revisorer och revisorsersättare utses första gången för perioden från och med 1 januari 2005 till och med den 31 december 2006. Härefter väljs revisorer och revisorsersättare för fyra år räknat från och med den 1 januari året efter det då val av fullmäktige i landsting och kommuner har ägt rum i hela landet.

14§

Utträde

En förbundsmedlem har rätt att efter uppsägning utträda ur förbundet. Uppsägningstiden är därvid tre år. Vid utträde upplöses förbundet och 15 § i denna förbundsordning gäller.

15§

Likvidation och upplösning

Förbundet kan träda i likvidation om medlemmarna är överens därom eller om en eller flera medlemmar utträder ut förbundet.

LS 0603-0601

LS 0605-0982

När förbundet trätt i likvidation skall skulderna betalas och egendomen avyttras. Här efter skall kvarvarande tillgångar fördelas enligt principerna i 11 § i denna förbundsordning.

Förbundets styrelse svarar för likvidationen.

När styrelsen fullgjort sitt uppdrag skall den avge en slutredovisning för sin förvaltning. Detta sker genom framläggandet av en förvaltningsberättelse över likvidationen i sin helhet med redovisning av betalningen av skulder, försäljning av egendom och skiftet av därefter resterande tillgångar.

När förvaltningsberättelsen och redovisningshandlingarna delgivits medlemmarna är förbundet upplöst.

16§

Tvister

Tvister mellan förbundet och dess medlemmar skall avgöras vid allmän svensk domstol.

17§

Ersättning till ledamöter, ersättare, revisorer och revisorsersättare

Medlemmarna i förbundet beslutar efter samråd om gemensamma principer för arvoden och ersättningar. Kostnaden belastar förbundet.

18§

Arkivtillsyn

Ansvar för tillsynen av att förbundet fullgör sina skyldigheter enligt arkivlagen (SFS 1990:782) åvilar Kommunstyrelsen i Huddinge kommun.

19§

Förbundets bildande

Förbundet anses bildat när förbundsordningen har fastställts av medlemmarna, senast 2006-12-31.

Bilaga 1:6

Avsiktsförklaring för finansiell samordning inom rehabiliteringsområdet i Huddinge år 2007-2011

Förslag till beslut

Huddinges ledningsgrupp beslutar ställa sig bakom denna promemoria och föreslår respektive huvudman besluta att:

- fastställa föreslagen förbundsordning för Huddinges Samordningsförbund
- ställa sig bakom föreliggande avsiktsförklaring för det fortsatta arbetet
- förbundet ska starta sin verksamhet 1 januari 2007
- anslå medel enligt framlagt förslag i föreliggande avsiktsförklaring för år 2007 till samordningsförbundets verksamhet
- utse ledamot och personlig ersättare till styrelsen

1. Sammanfattning**1.1 Bakgrund**

En permanent lagstiftning med finansiell samordning inom rehabiliteringsområdet gäller fr o m 1 januari år 2004. Motivet till lagstiftningen är att ge lokala aktörer bättre möjligheter att prioritera gemensamma insatser. Målgruppen är individer som är i behov av samordnade rehabiliteringsinsatser och syftet är att dessa uppnår eller förbättrar sin förmåga att utföra förvärvsarbete och når självförsörjning.

Den nya lagstiftningen omfattar fyra parter; försäkringskassa, länsarbetsnämnd, kommun och landsting. Den finansiella samordningen syftar till en effektivare resursanvändning och ska bedrivas genom ett fristående samordningsförbund som utgör en ny form av offentligrättslig juridisk person där de fyra parterna är representerade.

1.2 Förslag till samordningsförbund för rehabiliteringsinsatser i Huddinge**1.2.1 Förbundsordning**

Förslag till förbundsordning framgår av *bilaga B*. Samordningsförbundet föreslås få namnet SF-HUSAM och bildas den 1 januari 2007 med löptid till 31 december 2010. Förbundets medlemmar ska vara Stockholms läns landsting, Länsarbetsnämnden i Stockholms län, Försäkringskassan i Stockholms län samt Huddinge kommun. Förbundsstyrelsen ska bestå av en ordinarie ledamot och en ersättare från vardera Stockholms läns landsting, Länsarbetsnämnden i Stockholms län, Försäkringskassan i Stockholms län samt Huddinge kommun.

LS 0603-0601

LS 0605-0982

1.2.2 Verksamhet och insatser

Parterna ska enas om att tillämpa en gemensam verksamhetsplan för de insatser som samordningsförbundet ska driva år 2007. Prioriterade målgrupper är:

a) individer som nyligen blivit aktuella hos någon av parterna och har en svårbedömd problematik, b) individer som varit aktuell länge hos en eller flera parter och har en svårbedömd eller komplex problematik, c) unga vuxna (18-30 år) i behov av stödinsatser.

1.2.3 Personal och organisation

Till administrativt stöd för samordningsförbundet skall en kanslifunktion med en för förbundet samordnande tjänsteman och tillgång till controller-kompetens. Ledningsgruppen på tjänstemannaplanet består i tidigare utformning.

1.2.4 Uppföljning och utvärdering

Utöver en regelbunden uppföljning ska det göras en extern utvärdering av verksamhetsresultaten.

1.2.5 Översiktlig budget

Samordningsförbundets totala kostnader har beräknats till ca 4 miljoner kronor 2007. Det innebär att försäkringskassan ska bidra med ca 2 miljoner varav 1 miljoner är Länsarbetsnämndens del. Landstinget och kommun ska vardera betala 1 miljon. Målsättningen är att en successivt allt större del av samverkan i Huddinge finansieras inom ramen för den finansiella samordningen.

2. Utgångspunkter för Finansiell samordning

2.1 Rehabilitering och ohälsa

I lagstiftningen om finansiell samordning betonas att syftet ska vara att uppnå eller förbättra förmågan att utföra förvärvsarbete. Begreppet arbetsförmåga har en central betydelse i socialförsäkringssystemet. Begränsad arbetsförmåga beror ofta på en blandning av medicinska, psykologiska, sociala och arbetsmarknadsrelaterade faktorer, vilket tydligt pekar på behovet av samordnade insatser. Gränserna mellan att vara arbetsför och att vara anställningsbar är flytande och står i relation till individuella egenskaper och arbetets karaktär. Att en person blir arbetsför innebär för den skull inte att vederbörande erhåller ett arbete eller kan gå tillbaka till sitt gamla arbete. För det krävs att det finns lämpligt arbete och att personen är anställningsbar, dvs. har tillräcklig kompetens i förhållande till en viss arbetsuppgift. Det finns ingen definition av ohälsa som gör det entydigt möjligt att skilja mellan det som är friskt och det som är sjukt. En människas hälsotillstånd är i varje situation en subjektiv upplevelse som till enbart begränsad del kan mätas objektivt.

LS 0603-0601

LS 0605-0982

2.2 Aktuella aktörer

Den finansiella samordningen berör fyra offentliga organisationer; landsting, kommun, försäkringskassa och länsarbetsnämnd. Inom dessa finns många olika aktörer som deltar i samarbetet kring en enskild individ. Därutöver kan det finnas andra aktörer som också deltar i rehabiliteringen kring en individ. Dessa kan vara arbetsgivaren, företagshälsovården, vuxenutbildningen och andra privata aktörer.

2.3 Samordningsförbundets uppgifter

1. besluta om mål och riktlinjer för den finansiella samordningen
2. stödja samverkan mellan samverkansparterna
3. inom sitt samlade ansvarsområde finansiera insatser som rör individer i behov av samordnade rehabiliteringsinsatser för att förbättra sin förmåga att utföra förvärvsarbete
4. besluta på vilket sätt de medel som står till förfogande för finansiell samordning skall användas
5. svara för uppföljning och utvärdering av rehabiliteringsinsatserna
6. upprätta budget och årsredovisning för den finansiella samordningen

Ett samordningsförbund får inte besluta i frågor om förmåner eller rättigheter för enskilda eller vidta åtgärder i övrigt som innefattar myndighetsutövning eller som avser tillhandahållande av tjänster avsedda för enskilda.

Förbundsstyrelsen skall varje år upprätta en plan för förbundets *verksamhet och ekonomi* för de nästföljande tre åren. För det första av de tre åren skall styrelsen upprätta en budget baserad på nuvarande kunskap om behoven i länet lokalt och regionalt, men med möjlighet och utrymme för omdisponeringar utifrån lokala behov och initiativ.

2.4 Målgrupp

Målgruppen är individer som är i behov av samordnade rehabiliteringsinsatser och syftet är att dessa förbättrar sin förmåga att utföra förvärvsarbete.

Propositionen anger de yttre begränsningarna som de lokala aktörerna kan agera inom:

- Målgruppen identifieras lokalt och ges möjlighet till tidigt stöd, inkluderande förebyggande åtgärder.
- Målgruppen utgörs av personer i förvärvsaktiv ålder (vanligen 20 – 64 år).
- Arbetslinjen är mycket tydlig och innebörden av begreppet arbetsförmåga är viktig försynen på rehabilitering.
- Individerna i behov av samordnad rehabilitering kan både ha fysiska, psykiska, sociala och arbetsmässiga behov.

LS 0603-0601

LS 0605-0982

Målgruppens storlek bedöms uppgå till fem procent av befolkningen i arbetsför ålder. Det är personer med en långvarig offentlig försörjning (över 12 månader), såsom sjukpenning, arbetslöshetsersättning och socialbidrag.

2.5 Insatser

De åtgärder som enligt propositionen får finansieras genom den finansiella samordningen ska ligga inom de samverkande *parternas samlade ansvarssområde* och syfta till att återställa den enskildes funktions- och arbetsförmåga.

- Samarbete runt individen kan beröra två eller flera parter. Det innebär alltså inte att alla fyra samverkande parter alltid måste vara berörda.
- Kravet för att få samordnad rehabilitering är att individen är eller riskerar att bli bidragsberoende. Detta gäller både sjukpenning, sjukersättning, socialbidrag, arbetslöshetsersättning och aktivitetsstöd.
- Nuvarande principer om likabehandling av människor ska upprätthållas inom ramen för finansiell samordning.
- Det får inte uppstå nya tröskeleffekter/gränser genom att ingående aktörer t ex väntar till dess att personer får möjlighet till samordnad rehabilitering inom ramen för finansiell samordning. De fyra parterna är skyldiga att inom sin ordinarie samverkan ge den enskilde det stöd denne behöver i form av vård, utbildning, aktivitet, rehabilitering. Finansiell samordning ska ses som *extra* insatser.

De åtgärder som kan ske inom ramen för finansiell samordning utgörs av:

- gemensamma bedömningar
- gemensam individuell handlingsplan
- individuella insatser i form av undersökning/behandling, medicinsk rehabilitering, arbetsrehabilitering, arbetsträning, samtalsstöd, institutionsvård, utbildning, arbetsmarknadsprogram, praktik
- gemensam utvärdering.

Resurserna får inte användas till att täcka kostnader för individens försörjning. Däremot får resurserna användas till utvecklingsarbete, kompetensutveckling, finansiering av samordnade verksamheter, förstärkning av personal inom olika verksamheter. Exempelvis kan gemensamma kartläggningar och analyser finansieras inom ramen för den finansiella samordningen.

Finansiell samordning kan även komplettera och förstärka *pågående samverkansaktiviteter* i kommunen som motsvarar syftet med lagstiftningen och de mål och riktlinjer samordningsförbundet fastställer.

LS 0603-0601

LS 0605-0982

Riksdagens beslut om finansiell samordning innebär att även *förebyggande arbete* ska kunna ingå i samordningsförbundets ansvar. Förebyggande insatser bör planeras utifrån kartläggningar av olika riskgrupper. Insatserna kan bestå av förebyggande insatser för:

- **individen**, t ex samtalsstöd, sjukgymnastik, motion, individuell handledning m m.
- **definierade riskgrupper**, t.ex. personer med smärtproblematik, personer med psykosocial problematik, ensamstående föräldrar, arbetslösa med sociala behov med mera.

Aktiviteter som syftar till att *stödja personalens samarbete* kommer indirekt individen till del och kan ses som långsiktigt förebyggande insatser.

2.6 Organisation av förbundets verksamhet

Lagen och propositionen om finansiell samordning säger ingenting om hur samordningsförbundets verksamhet ska organiseras. Viktigt är dock att organisationen är så enkel som möjligt och att de administrativa merkostnaderna minimeras.

Med utgångspunkt från samordningsförbundets mål och riktlinjer identifierar ledningsgruppen vilka behov som ska mötas med gemensamma insatser och upprättar en verksamhetsplan som underlag för tilldelningen av medel genom finansiell samordning.

Samordningsförbundet utser en verkställande tjänsteman som har att leda arbetet inom förbundet enligt styrelsens anvisningar samt ansvara för uppgifterna inom förbundets kansli. Förbundsstyrelsen kan delegera beslut i vissa grupper av ärenden till verkställande tjänsteman.

2.7 Utvärdering

Finansiell samordning ska följas upp och utvärderas ur olika perspektiv både på lokal och regional nivå. Aktiviteternas resultat ska vara utvärderingsbara, även ur ett genderperspektiv, och utvärderingarna ska fokusera på effekter för individ, organisation och samhälle. Statskontoret har regeringens uppdrag att genomföra den nationella utvärderingen. Samordningsförbundet har ansvar för att uppföljning och utvärdering sker löpande och denna uppgift ska vara prioriterad.

2.8 Budget

Budget för samordningsförbundet kan delas upp i:

Anslag för aktiviteter/projekt som innefattar kostnader för

- planering, utbildning, genomförande och utvärdering av respektive aktivitet/projekt
- behovsinventeringar, utvärderingsinsatser, implementering och ekonomisk

LS 0603-0601

LS 0605-0982

uppföljning, som inte kan knytas till en speciell aktivitet/projekt, utan är av mer generell art. nationell karaktär

- information till personal m fl samt mer generella utbildningsinsatser (utbildning i samband med enskilda projekt etc. budgeteras på respektive projekt)

Anslag för Förbundsstyrelse och kansli/sekretariat

2.9 Finansiering

Finansieringen av samordningsförbundet sker genom att likvida medel överförs till samordningsförbundet. Verksamheten ska bedrivas inom befintliga ramar även om detta medför att de i verksamhetsplanen angivna målen inte helt kan uppnås.

Formen för samråd mellan förbundsmedlemmarna om ekonomi och finansiering är reglerad i förbundsordningen. Huvudmännen betalar in sin andel till samordningsförbundets konto kvartalsvis i förskott. Ersättning för kostnader för aktiviteter som bedrivs efter beslut av samordningsförbundet tilldelas de huvudmän som utför arbetet.

3. Finansiell samordning i Huddinge

3.1 Viljeinriktning

Vid finansiell samordning möts offentliga organisationer i en **permanent** samarbetsform. Organisationernas uppdrag och mål för individen ligger fast samtidigt som det nya samordningsförbundet ska göra **sektorsgemensamma prioriteringar**. Detta kräver ett långsiktigt och målmedvetet arbete. Den finansiella samordningen ska ses som ett viktigt steg mot en hållbar välfärd för den enskilda invånaren och samhället. Den ersätter inte nuvarande samarbetsformer men kan **stödja och fördjupa** dessa.

I en finansiell samordning ska **de lokala behoven och kunskaperna** styra samordningens inriktning och omfattning. Den finansiella samordningen ska medverka till en högre grad av samordning av insatserna för de enskilda individerna och därmed erbjuda möjligheter till andra insatser än vad som tidigare kunnat erbjudas. Samordningen fråntar inte någon av parterna den egna organisationens uppdrag.

Den utvärdering som har gjorts av FRISAM (frivillig samverkan inom rehabiliteringsområdet), samma modell som Huddinge använder, visar att det är svårt att åstadkomma ett varaktigt och brett samarbete. Utvärderingen påvisar att det behövs gemensamma centrala mål som gör det möjligt att prioritera efter lokala förutsättningar och behov. Slutsatserna är att det finns behov av **ett gemensamt ansvar** och därmed **gemensamma resurser**. Resurserna ska kunna användas gemensamt utan att aktörerna i varje enskilt fall hamnar i prioriteringar utifrån olika ansvar. Det behövs också en **gemensam politisk styrning på lokal nivå**.

LS 0603-0601

LS 0605-0982

Samverkan mellan myndigheter enligt FRISAM-modellen kommer likväl att fortsätta, där den finansiella samordningen kommer att ingå som **en del av** samverkan och benämnas HUSAM. Planen är att resurserna för den finansiella samordningen ska öka och successivt finansiera en allt större del av HUSAM: s totala verksamhet.

Gemensamt har ledningsgruppen uttalat att de genom en finansiell samordning vill söka nya gemensamma vägar att stärka dem som på grund av ohälsa har svårt att uppnå egenförsörjning. Parterna är överens om värdet av gemensamma förebyggande och tidiga insatser.

3.2 Försörjningsstödssystemens fördelning i Huddinge

Utbetalt belopp i kronor per invånare år 2004

Ersättningsystem	Huddinge	Stockholms län
Sjukpenning	1532	1 613
Sjuk/Aktivitetsersättning	2314	2 135
Länsarbetsnämnden	1272	1 369
Socialbidrag	519	437
Totalt	5637	5 554

3.3 Erfarenheter av lokal samverkan i Huddinge

Sedan år 2004 utförs ett omfattande samverkansarbete i Huddinge mellan kommunen, landstinget, arbetsförmedlingen och försäkringskassan enligt FRISAM-modellen. En gemensam överenskommelse har träffats med det övergripande syftet att samverkan ska leda till egen försörjning för fler individer och en bättre folkhälsa i kommunen. En gemensam Värdegrund, med samma syfte, har även tagits fram, *bilaga C*.

Ledningsgruppen har under de senaste åren tagit flera initiativ till och utvecklat samverkansarbetet såväl i det ordinarie arbetet som i projektförhållanden. Som exempel kan anges gemensamma utbildningsinsatser och samverkansforum (exvis Kugghjul och HuSamråd) för vissa målgrupper.

Verksamheten för år 2006 framgår av verksamhetsberättelsen, *bilaga D*. Ytterligare information om samverkan i Huddinge finns på hemsidan: http://www.huddinge.se/h_templates/H_PicturePage____11702.aspx

3.4 Förslag till prioriteringar inom ramen för finansiell samordning

I Huddinge har en inventering gjorts av pågående samverkansinsatser och behov av samverkan kring nya målgrupper. Bedömningen är att vi i Huddinge måste arbeta både med gruppen individer som nyligen blivit aktuella hos någon av parterna och gruppen individer som under en längre tid varit aktuell hos en eller flera parter. En gemensam nämnare för dessa

LS 0603-0601

LS 0605-0982

båda målgrupper kan vara att berörda individer är vanskliga att bedöma. Med detta menas, att det är svårt att bedöma vad som ligger bakom den ohälsa som anges. Symptomen är oftast smärta/värk och/eller psykiska. Bakom symptombeskrivningen kan finnas individrelaterade, men även sociala, ekonomiska och/eller existentiella faktorer.

Samverkan kring *individer som nyligen blivit aktuella hos någon av parterna och har en svårbedömd problematik* sker idag bl.a. inom ramen för Kugghjulet, som finns på fem av sju vårdcentraler.

Samverkan kring *individer som varit aktuell länge hos en eller flera parter och har en svårbedömd eller komplex problematik* sker idag bl.a. inom ramen för HuSamrådet och SamS.

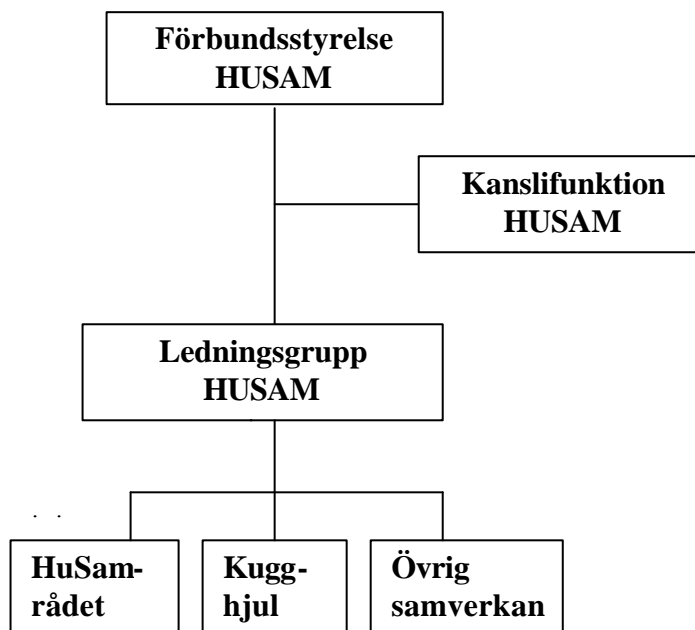
Ytterligare en möjlig målgrupp att prioritera är *unga vuxna (18-30 år) i behov av stödinsatser*. Ett första steg är i så fall att genomföra en gemensam kartläggning för att få klarhet om målgruppens storlek och behov.

Utifrån ovanstående finns behov av:

- att förvalta och fortsätta utveckla utredningsinsatserna i bl.a. Kugghjulen och HuSamrådet
- att utveckla myndighetsgemensamma insatser mot arbete
- kompetensinsatser för respektive myndighets personal

Alla ovanstående insatser bör finansieras inom ramen för Finansiell samordning.

3.5 Förslag till organisation av finansiell samordning i Huddinge



Förbundsstyrelsen består av politiskt tillsatta representanter för försäkringskassa, arbetsförmedling, kommun och landsting

Kansli utses av samordningsförbundet och består av en samordnande tjänsteman och har tillgång till controllerkompetens.

Ledningsgruppen HUSAM består av chefstjänstemän från samordningsförbundets myndigheter och är identisk med ledningsgruppen

3.6 Förslag till uppföljning och utvärdering

Som föreslås i propositionen om finansiell samordning bör samordningsförbundets ekonomiska redovisning anslutas till någon av de deltagande myndigheternas ekonomisystem. Det gäller även hur och med vilken periodicitet verksamhetsuppföljningen ska göras. Utöver en regelbunden uppföljning ska det göras en extern utvärdering av verksamhetsresultaten.

3.7 Ekonomi

3.7.1 Förslag till översiktlig budget 2007

Under år 1 – 2007– omfattar den finansiella samordningen sammanlagt ca 4 mkr för förbundets verksamhet.

Fördelningen mellan parterna är:

Försäkringskassan/Länsarbetsnämnden	2 miljoner kr
Landstinget	1 miljoner kr
Kommunen	1 miljoner kr