

Landstingsstyrelsens förslag till beslut

Genomförande av Kistagrenens spårtunnel under ny E18

Föredragande landstingsråd: Christer G Wennerholm

Ärendet

Styrelsen för AB Storstockholms Lokaltrafik (SL) hänskjuter genomförandebeslut av Kistagrenens spårtunnel under ny E18 till landstingsfullmäktige. Enligt principerna i landstingets investeringsprocess beslutas SL:s trafikinvesteringar över 25 miljoner kronor av landstingsfullmäktige.

Förslag till beslut

Landstingsstyrelsen föreslår landstingsfullmäktige besluta

att godkänna investeringen i spårtunnel för Kistagrenen för 70 000 000 kronor

att godkänna avtal med Stockholms stad angående förskottering av investering av spårtunnel under E18.

Under fyra år växer Stockholms län med ett Kalmar. Under tio år växer Stockholms län med ett Malmö och på 20 år med ett Göteborg. Denna tillväxt ställer stora krav på en utbyggd och förbättrad kollektivtrafik

De stora investeringar i kollektivtrafik och övrig infrastruktur som behövs kräver en kraftfull och långsiktig politik där regionens kommuner såväl som landsting och stat tar sina åtaganden på allvar. En fullgod infrastruktur i landets tillväxtcentrum är en nationell angelägenhet.

Landstingsfullmäktige beslutade på sammanträdet den 9 februari 2010 att godkänna avsiktsförklaring om tidigareläggning av spårutbyggnader i Stockholms län. Tvärspår väg Ulvsunda-Kista återfinns bland angelägna projekt i avsiktsförklaringen. Statlig medfinansiering ingår med

Bilagor

- | | | |
|---|--|------------|
| 1 | Verkställande direktörens förslag i SL inklusive avtla | 2010-01-11 |
| 2 | Landstingsdirektörens tjänsteutlåtande | 2010-03-10 |

LS 1002-0101

1 125 miljoner kronor under 2018-2021. Stockholms läns landsting har för avsikt att genomföra utbyggnaden så fort som möjligt efter att Tvärspårväg Alvik-Solna färdigställts.

Kistagrenen är planerad att börja byggas 2014. Enligt Vägverket ska E18 Hjulsta-Kista öppnas för trafik 2015. För att undvika en situation där motorvägen grävs upp i efterhand på en delsträcka vid Ärvinge för att komma fram med spårvägen föreslås en samordning med Vägverket där Vägverket även bygger spårtunneln. De positiva effekterna att bygga spårtunneln består av lägre framtida kostnader samt minimering av trafikstörningar.

Investeringskostnaden för tunnelpassagen ska finansieras genom förskottering av Stockholms stad. Vägverket kommer att fakturera AB Storstockholms lokaltrafik för kostnaderna för spårtunneln under nya E18. Stockholms stad åtar sig att till AB Storstockholms Lokaltrafik förskottera ett belopp som motsvarar kostnaderna, dock maximalt 70 miljoner kronor i 2010 års prisnivå. När villkoren för Tvärbanan Norr Kistagrenen har uppfyllts ska AB Storstockholms lokaltrafik till Stockholms stad återbetala de förskottrade medlen.

Behandling i landstingsstyrelsen

Landstingsrådsberedningen behandlade ärendet den 17 mars 2010.

Landstingsstyrelsen behandlade ärendet den 23 mars 2010.

Ärendet och dess beredning

AB Storstockholms Lokaltrafiks styrelse har den 26 januari 2010, enligt verkställande direktörens förslag, beslutat *att* hänskjuta ärendet om Kistagrenens spårtunnel under ny E18 till landstingsfullmäktige för beslut.

Verkställande direktörens förslag den 11 januari 2010 bifogas (bilaga).

Landstingsdirektören har i tjänsteutlåtande den 10 mars 2010 (bilaga) föreslagit landstingsstyrelsen föreslå landstingsfullmäktige besluta *att* godkänna investeringen i spårtunnel för Kistagrenen för 70 miljoner kronor, *att* godkänna utkast, 2010-01-11, till avtal angående förskottering av investering av spårtunnel under E18 enligt bilaga.

Bilagor

Verkställande direktörens förslag i SL inklusive avtal

Bakgrund

SL arbetar tillsammans med bland annat berörda kommuner med en förstudie för Tvärbana Norr Kistagrenen.

Över Järnafältet, mellan Stora Ursvik och Kista, är huvudalternativet i förstudien att dra spåren öster om Kymplingelänken. Vägverket kommer att bygga om Kymplingelänken till motorvägsstandard inom projektet E18 Hjulsta-Kista och länken kommer att få en funktion som ny E18. Vid Ärvinge planeras att spårvägen passerar under ny E18 i en tunnel. Bansträckan för denna del är väl utredd och förankrad hos kommunerna och bör betraktas som den mest lämpade sträckningen givet såväl spårgeometri som minimering av intrångseffekter i omgivningen. Den aktuella platsen framgår av den bilagda kartan.

Statliga bidragsmedel för utbyggnaden av Kistagrenen finns från och med 2018 enligt förslaget till länstransportplan. Enligt en avsiktsförklaring från maj 2009 har planeringsaktörerna i Stockholmsregionen för avsikt att medfinansiera för att genomföra vissa investeringsprojekt enligt intentionerna i Stockholmsöverenskommelsen. Enligt avsiktsförklaringen bidrar Stockholms stad med 1,25 miljarder kronor till Kistagrenen och Solnagrenen. Ett scenario är att SL kan börja bygga Kistagrenen 2014.

Enligt Vägverkets planer ska E18 Hjulsta-Kista öppnas för trafik år 2015. Om ingen samordning sker mellan Vägverket och SL måste motorvägen grävas upp i efterhand på en delsträcka vid Ärvinge för att komma fram med spårvägen.

Det är därför en stor fördel om Vägverket vid utbyggnaden av E18 även bygger spårtunneln. De positiva effekterna av detta är:

- Lägre anläggningskostnad. Kostnaden för att bygga tunneln i samband med ny E18 uppskattas till 60-70 miljoner kronor. Kostnaden för att bygga tunneln efter motorvägen har öppnats för trafik uppskattas till 100-110 miljoner kronor.
- Undvikande av trafikstörningar. Om spårtunneln byggs i samband med ny E18 blir det inga extra trafikstörningar för trafiken på Kymplingelänken. Om spårtunneln byggs efter det att motorvägen har öppnats blir det trafikstörningar på ny E18 under 1,5-2 år efter det att motorvägen har öppnats.

Risken å andra sidan med detta försvarsarbete är att det blir en förgävesinvestering om Kistagrenen inte kommer till stånd eller om sträckningen ändras i det fortsatta planarbetet.

LS 1002-0101

SL:s Trafikdirektör beslutade i slutet av oktober att beställa en projektering av tunneln. Projekteringshandlingarna ska ligga som underlag för Vägverkets upphandling av byggentreprenad.

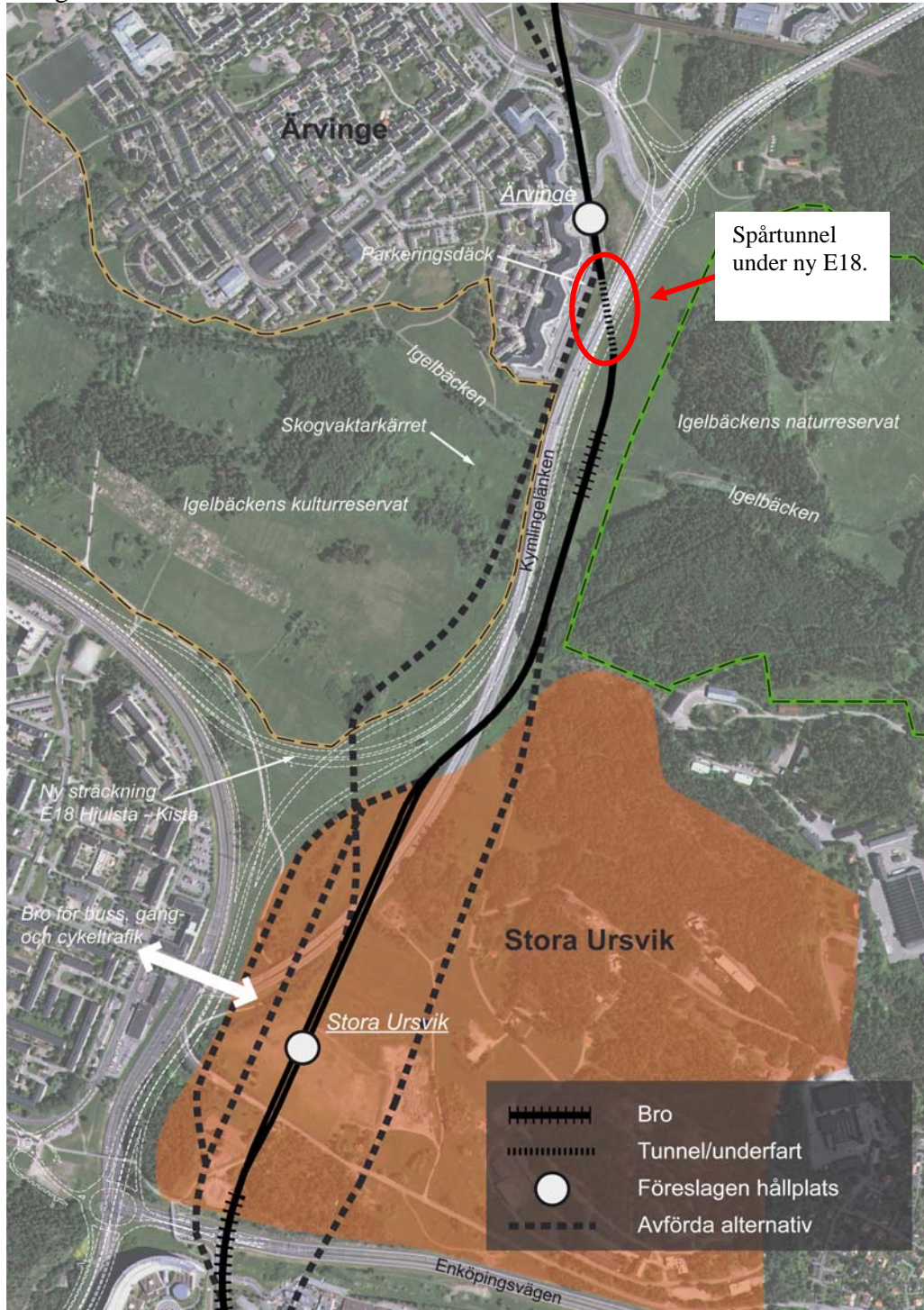
Investeringskostnaden för tunnelpassagen planeras att finansieras genom förskottering av Stockholms stad. Staden och SL avser att teckna ett förskotteringsavtal om att staden lånar ut medel till SL för projektering och byggnation av tunneln. SL återbetalar sedan Stockholms stad vid byggstart av Kistagrenen. Om Kistagrenen inte genomförs kommer SL och Stockholms stad att dela på kostnaden för nedlagt arbete. I förskotteringsavtalet framgår att Stockholms stad i ett sådant scenario står för 25 % av kostnaderna och att SL således återbetalar 75 % av kostnaderna för nedlagt arbete.

Ett förskotteringsavtal är förankrat med Stockholms stad och avses under-tecknas av Stockholms trafikdirektör och SL:s vd i mitten av januari. Därefter ska avtalet under februari även beslutas politiskt i Stockholm och i Stockholms läns landsting.

Skäl till ett genomförandebeslut i januari

För att inte förseningar ska uppstå i E18-projektet behöver Vägverket besked från SL senast den 31 januari om SL har för avsikt att bygga tunneln. Om SL inte lämnar besked kommer Vägverket inte att ta med tunneln i anbudsprocessen. Det innebär att tunneln i ett senare skede blir ett tillägg till redan upphandlat vägbygge. Eftersom tillägget inte blir upphandlat i konkurrens innebär det sannolikt högre kostnader för tunneln.

Bilaga: Karta



Bilaga:
AVTAL (utkast 2010-01-11)
Angående förskottering av investering av spårtunnel under E18

Parter:

AB Storstockholm Lokaltrafik, org nr 556013-0683, nedan kallad SL

och

Stockholm kommun, org nr 212000-0142, nedan kallad Staden

§ 1 Bakgrund

SL arbetar tillsammans med bland annat berörda kommuner med en förstudie för Tvärbana Norr Kistagrenen.

Över Järnafältet, mellan Stora Ursvik och Kista, är huvudalternativet i förstudien att dra spåren öster om Kymlingelänken. Vägverket kommer att bygga om Kymlingelänken till motorvägsstandard inom projektet E18 Hjulsta-Kista och länken kommer att få en funktion som ny E18. Enligt Vägverkets planer ska E18 Hjulsta-Kista öppnas för trafik år 2015. Vid Ärvinge planeras att spårvägen passerar under ny E18 i en tunnel. Ett scenario är att SL kan börja bygga Kistagrenen tidigt 2014. Bansträckan för denna del är väl utredd och förankrad hos kommunerna och bör betraktas som den mest lämpade sträckningen givet såväl spårgeometri som begränsade intrångseffekter i omgivningen. Den aktuella platsen framgår av den bilagda kartan.

Om ingen samordning sker mellan utbyggandet av E18 och spårtunneln är det sannolikt att motorvägen måste grävas upp i efterhand på en delsträcka vid Ärvinge för att komma fram med Tvärbanan. För att undvika en framtida avstängning, eller uppskjutet öppnande av E18, har SL och Vägverket kommit överens om att Vägverket i samband med utbyggnaden av E18 även skall bygga spårtunneln. SL ska stå för kostnaden av spårtunneln. I ett brev frågade SL de tre berörda kommunerna, Sundbyberg, Sollentuna och Stockholm, om förskotteringshjälp i syfte att kunna genomföra spårtunneln under 2011-2012. Staden erbjöd att förskottera till SL det erforderliga beloppet.

Detta avtal har upprättats för att reglera den överenskomma förskotteringen som skall ske mellan parterna.

§ 2 Projektet

SL kommer att uppdra åt Vägverket att för SLs räkning utföra spårtunnel under nya E18 vid Kymlinge/Ärvinge i enlighet med beslut om projektering som redovisas i bilaga, och nedan kallad Spårtunneln. SL och Vägverket kommer att teckna ett avtal angående genomförandet av Spårtunneln, enligt vilket Vägverket kommer att ansvara för projektering och byggande av Spårtunneln inklusive genomförandet av erforderliga upphandlingar.

§ 3 Förskotteringen

Vägverket kommer att fakturera SL för kostnaderna för Spårtunneln under nya E18 i enlighet med genomförandeavtal mellan parterna, innefattande bland annat entreprenadkostnad, byggherrekostnad, projekteringskostnad och konsultkostnader, gemensamt benämnda Kostnaderna.

Staden åtar sig att till SL, på de villkor som framgår av detta avtal, förskottera ett belopp som motsvarar Kostnaderna, dock maximalt upp till ett belopp om 70 miljoner kronor i 2010 års prisnivå.

SL har tagit fram översiktlig uppskattning av Kostnaderna. SL skall fortlöpande hålla Staden underrättad om budget och kostnadsutvecklingen av byggnation av Spårtunneln.

§ 4 Genomförande av Tvärbana Norr Kistagrenen

Genomförande av projektet Tvärbana Norr Kistagrenen kommer att villkoras av

- att erforderliga beslut har tagits i Stockholms län landstings fullmäktige
- att erforderliga järnvägsplaner, detaljplan, tillstånd etc. som är nödvändiga för genomförandet har vunnit laga kraft.
- att avtal mellan Staden och SL angående genomförandet av Tvärbanan Norr Kistagrenen har trätt i kraft.

Villkoren för genomförandet av Tvärbanan Norr Kistagrenen enligt ovan benämns nedan gemensamt för Villkoren.

§ 5 Återbetalning vid ett genomförande av Tvärbanan Norr Kistagrenen

När Villkoren för Tvärbanan Norr Kistagrenen har uppfyllts skall SL till Staden återbetala de förskotterade medlen som Staden har utbetalt till SL.

LS 1002-0101

Återbetalningen av hela det förskotterade beloppet skall ske senast 30 dagar efter det att Villkoren uppfyllts.

§ 6 Återbetalning vid uteblivet genomförande av Tvärbanan Norr Kistagrenen

Om Villkoren för Tvärbanan Norr Kistagrenen inte uppfyllts senast 2021-12-31 ska SL och Staden fördela kostnaderna för den byggda Spårtunneln under E18 mellan sig, varvid SL senast 2022-01-31 skall återbetala 75 % av det belopp som Staden har förskotterat. Resterande 25 % stannar på Staden.

§ 7 Belopp

Förskotterade medel ska återbetalas av SL till Staden utan påförd ränta och enligt 2010 års prisnivå och uppräknat enligt index KPI till återbetalningsdagen.

§ 8 Betalning och fakturering

Betalning av förskotteringsmedel från Staden till SL sker i efterhand vid ett tillfälle per år under projektets genomförande.

Rutiner för fakturahantering skall överenskommas mellan SL och Staden.

§ 9 Övrigt

Stadens skyldigheter enligt detta avtal påverkas inte av förseningar med uppförandet av spårtunneln, av brister i spårtunneln eller av att staden, av olika anledningar, har synpunkter på utförandet av spårtunneln.

§ 10 Avtalets giltighet

Detta avtal är giltigt under förutsättning att:

- Stockholms stad kommunfullmäktige godkänner avtalet
- Stockholms läns landstingsfullmäktige godkänner avtalet

Detta avtal har upprättats i två likalydande exemplar, varav parterna tagit varsitt.

Storstockholms Lokaltrafik AB

Stockholms stad

.....
Göran Gunnarsson, vd

.....
Magdalena Bosson, Trafikdirektör

Landstingsdirektörens tjänsteutlåtande

Förvaltningens synpunkter och kommentarer

Landstingsfullmäktige har vid sammanträdet den 9 februari 2010 § 8, LS 0910-0888, godkänt en avsiktsförklaring om tidigareläggning av spårutbyggnader i Stockholms län. Bland de angelägna projekt i avsiktsförklaringen återfinns Tvärspårväg Ulvsunda-Kista där statlig medfinansiering ingår med 1 125 miljoner kronor under 2018-2021. Av beslutet framgår att SLL har för avsikt att ordna den finansiering som erfordras för att utbyggnaden ska kunna genomföras så fort som möjligt efter att Tvärspårväg Solna-Alvik färdigställts.

För närvarande arbetar SL med berörda kommuner med en förstudie för Tvärbanan Norr Kistagrenen. Planeringen inriktas på att Kistagrenen börjar byggas 2014. Enligt Vägverkets planer ska E18 Hjulsta-Kista öppnas för trafik 2015. För att undvika en situation där motorvägen grävs upp i efterhand på en delsträcka vid Ärvinge för att komma fram med spårvägen föreslås en samordning med Vägverket där Vägverket även bygger spårtunneln.

De positiva effekterna består sammanfattningsvis av lägre framtida kostnader samt minimering av trafikstörningar. Samtidigt finns en risk att det kan bli en förgävesinvestering om Kistagrenen inte kommer till stånd eller om sträckningen ändras.

Investeringskostnaden för tunnelpassagen planeras att finansieras genom förskottering av Stockholms stad. Villkoren för förskottering framgår av avtal angående förskottering av investering av spårtunnel under E18, bilaga. I avtalet §3 Förskottering anges bland annat att Vägverket kommer att fakturera SL för kostnaderna för Spårtunnel under nya E18. Vidare anges att Staden åtar sig att till SL, på de villkor som framgår av detta avtal, förskottera ett belopp som motsvarar kostnaderna, dock maximalt upp till ett belopp om 70 miljoner kronor i 2010 års prisnivå. I §5 anges att när villkoren för Tvärbanan Norr Kistagrenen har uppfyllts ska SL till Staden återbetala de förskottade medlen. I §6 preciseras villkoren för återbetalning vid uteblivet genomförande av Tvärbanan Norr Kistagrenen. Avtalet gäller under förutsättning att Stockholms stad kommunfullmäktige samt Stockholms läns landstingsfullmäktige godkänner avtalet.

Från sin sida vill förvaltningen förtydliga att förskotteringsförfarandet innebär att Vägverkets arbeten med spårtunnel som genomförs för SL:s räkning kommer att redovisas som investering hos SL och därigenom i landstingskoncernen. Förskottet kommer att redovisas som ett icke räntebärande långfristig skuld. Skulden återbetalas i samband med genomförandet av Tvärbanan Norr Kistagrenen, dock senast 2021-12-31.