

Landstingsstyrelsen

## Månadsbokslut för september 2006

Härmed överlämnas månadsbokslut för perioden januari-september 2006 samt prognos för helåret 2006.

### FÖRSLAG TILL BESLUT

Landstingsstyrelsen beslutar

Att fastställa månadsbokslut för september 2006.

| <b>Resultaträkning SLL</b>                                       | <b>Utfall</b>  | <b>Utfall</b>  | <b>Förändr.</b> | <b>Budget</b>  | <b>Prognos</b> | <b>Utfall</b>  |
|--|----------------|----------------|-----------------|----------------|----------------|----------------|
| mkr  | <b>2006</b>    | <b>2005</b>    | <b>06-05</b>    | <b>2006</b>    | <b>2006</b>    | <b>2005</b>    |
|  | <b>jan-sep</b> | <b>jan-sep</b> | <b>%</b>        |                |                |                |
| Verksamhetens intäkter   | 9 084          | 8 269          | 9,9             | 11 825         | 12 560         | 11 503         |
| Verksamhetens kostnader  | -39 440        | -37 048        | 6,5             | -53 358        | -54 390        | -51 129        |
| Avskrivningar  | -1 760         | -1 445         | 21,8            | -2 141         | -2 315         | -2 073         |
| <b>Verksamhetens nettokostnader</b>                              | <b>-32 115</b> | <b>-30 224</b> | <b>6,3</b>      | <b>-43 674</b> | <b>-44 145</b> | <b>-41 699</b> |
| <b>Summa skatteintäkter, generella statsbidrag och utjämning</b> | <b>34 531</b>  | <b>32 758</b>  | <b>5,4</b>      | <b>45 122</b>  | <b>46 263</b>  | <b>43 616</b>  |
| Finansnetto  | -625           | -605           | 3,3             | -1 018         | -868           | -770           |
| <b>Resultat</b>  | <b>1 790</b>   | <b>1 929</b>   |                 | <b>431</b>     | <b>1 250</b>   | <b>1 146</b>   |

**Landstingskoncernen** redovisar en prognos om 1 250 mkr, 819 mkr högre än budget. Positiva budgetavvikelser beror främst på högre skatteintäkter, verksamhetsintäkter och ett förbättrat finansnetto. SLL använder sig i skatteintäktsprognoserna av SKL:s prognoser för skatteunderlagets utveckling. SKL:s senaste prognos, oktober, innebär en förbättring av prognosen för SLL:s skatteintäkter med cirka 214 mkr jämfört med den prognos som presenterades i delårsbokslutet. I prognosen ingår ej budgeterade kostnader till följd av ingånget avtal med försäkringskassan för arbetet med minskad sjukfrånvaro. Negativa budgetavvikelser rapporteras alltfjämt av sjukvården och trafiken. I prognosen har hänsyn ej tagits till effekter av det nya pensionsavtalet och nya ränte- och livslängdsantaganden avseende pensionsskulden.

Verksamhetens intäkter prognostiseras till 6,2% högre än budget och kostnaderna till 1,9% högre än budget. Högre intäkter prognostiseras bl. a. för uthyrning av lokaler och övriga tjänster. I erhållna bidrag ingår statligt omställningsstöd samt övriga bidrag framförallt till SL och Beställare vård.

Högre kostnader beror bl.a. på ökade bemanningskostnader och ökade kostnader för vård och trafik som bl.a. är en effekt av ökat antal besök, vårdtillfällen och högre trafik kostnader på grund av nya avtal samt merkostnader för etanolbussar.

Periodens ackumulerade resultat uppgår till 1 790 mkr, 173 mkr lägre än augustiresultatet och 139 mkr lägre än resultatet för samma period föregående år (1 929 mkr).

Förväntad resultatförsämring mellan utfallet i september och prognosen förklaras i huvudsak av säsongvariationer avseende vården, trafiken samt semester- och löneskuld förändring.

Koncernledningen gör dock bedömningen att inrapporterade prognoser av Stockholms läns sjukvårdsområde, Folktandvården, Karolinska universitetssjukhuset bedöms vara något försiktigt lagda.

Mer detaljerad information lämnas av avdelningarna Koncernredovisning samt Ekonomi- och Verksamhetsstyrning vid Landstingsstyrelsens förvaltning

Sören Olofsson

## Innehållsförteckning

|          |  |           |
|----------|--|-----------|
| <b>1</b> | <b>SAMMANFATTNING</b> .....  | <b>5</b>  |
| 1.1      | SLL KONCERNEN .....  | 5         |
| 1.1.1    | <i>Nytt pensionsavtal och nya beräkningsgrunder</i> .....          | 6         |
| 1.1.2    | <i>Prognos produktion</i> .....                                    | 6         |
| 1.2      | HÄLSO- OCH SJUKVÅRD I KORTHET .....                                | 7         |
| 1.3      | TRAFIK I KORTHET.....  | 9         |
| 1.4      | ÖVRIG VERKSAMHET I KORTHET .....                                   | 10        |
| <b>2</b> | <b>UTFALL FÖR PERIODEN JANUARI – SEPTEMBER 2006</b> .....          | <b>11</b> |
| 2.1      | VERKSAMHETENS INTÄKTER.....  | 11        |
| 2.2      | SKATTEINTÄKTER, GENERELLT STATS BIDRAG OCH UTJÄMNING.....          | 11        |
| 2.3      | VERKSAMHETENS KOSTNADER.....                                       | 12        |
| <b>3</b> | <b>HELÅRSPROGNOS</b> .....   | <b>13</b> |
| 3.1      | PROGNOS VERKSAMHETENS INTÄKTER .....                               | 16        |
| 3.2      | PROGNOS, SKATTEINTÄKTER, GENERELLA STATS BIDRAG OCH UTJÄMNING..... | 16        |
| 3.3      | PROGNOS VERKSAMHETENS KOSTNADER .....                              | 17        |
| 3.3.1    | <i>Kostnadsutvecklingen</i> .....                                  | 18        |
| 3.4      | RESULTAT RULLANDE TOLV MÅNADER.....                                | 19        |
| <b>4</b> | <b>FINANSIERING</b> .....  | <b>19</b> |
| 4.1      | LIKVIDITET, BETALNINGSBEREDSKAP OCH FINANSNETTO.....               | 19        |
| 4.2      | INVESTERINGAR.....   | 20        |
| 4.3      | PRODUKTION/KONSUMTION .....  | 22        |
| <b>5</b> | <b>BILAGOR</b> .....   | <b>23</b> |
| 5.1      | BILAGA 1 HÄLSO- OCH SJUKVÅRDEN .....                               | 23        |
| 5.1.1    | <i>Utfall för perioden januari-september 2006</i> .....            | 23        |
| 5.1.2    | <i>Helårsprognos</i> .....   | 26        |
| 5.1.3    | <i>Prognoser för bolag och förvaltningar</i> .....                 | 27        |
| 5.1.4    | <i>Risikfaktorer</i> .....   | 36        |
| 5.1.5    | <i>Verksamhetskonsumtion</i> .....                                 | 37        |
| 5.1.6    | <i>Verksamhetsförändringar</i> .....                               | 38        |
| 5.2      | BILAGA 2 TRAFIKEN.....   | 39        |
| 5.2.1    | <i>Övergripande</i> .....  | 39        |
| 5.2.2    | <i>AB Storstockholms Lokaltrafik (SL)</i> .....                    | 41        |
| 5.2.3    | <i>Waxholms Ångfartygs AB (WÅAB)</i> .....                         | 43        |
| 5.2.4    | <i>Färdtjänstnämnden</i> .....                                     | 44        |
| 5.3      | BILAGA 3 ÖVRIGA RESULTATENHETER .....                              | 44        |
| 5.3.1    | <i>Fastigheter</i> .....   | 45        |
| 5.3.2    | <i>Koncernfinansiering</i> .....                                   | 45        |
| 5.3.3    | <i>Övriga</i> .....  | 45        |
| 5.4      | BILAGA 4 TABELL RESULTAT PER FÖRVALTNING OCH BOLAG.....            | 46        |
| 5.5      | BILAGA 5 TABELL ÅRSARBETARE PER FÖRVALTNING OCH BOLAG.....         | 47        |

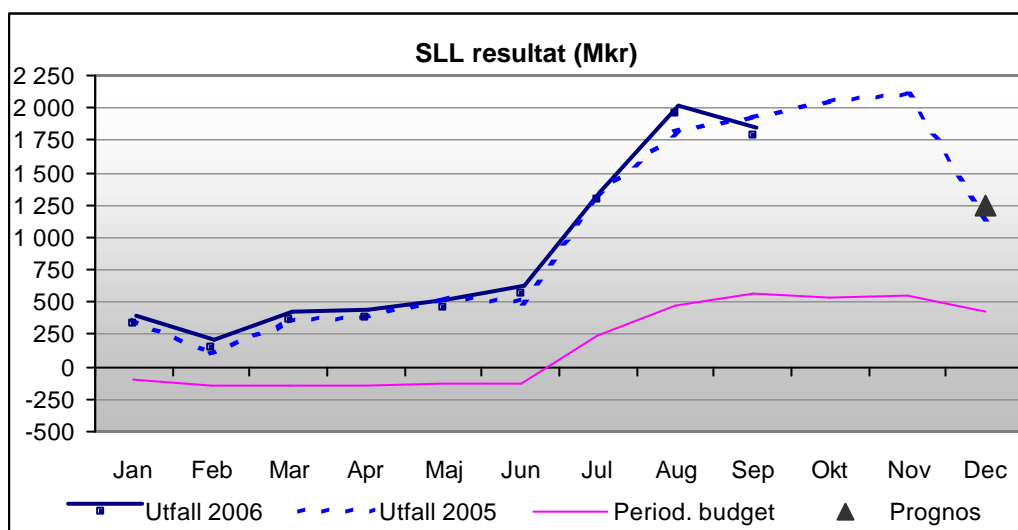
**5.6 BILAGA 6 FÖRKLARING TILL NYTTJADE FÖRKORTNINGAR..... 48**

*Förklarande information: Sifferkommentarer inom parentes i text nedan är jämförande värden från föregående år. Avrundningsdifferenser kan förekomma i tabeller och text.*

## 1 SAMMANFATTNING

### 1.1 SLL koncernen

Det ackumulerade resultatet per september 2006 uppgår till 1 790 mkr vilket är 139 mkr lägre än samma period föregående år. September månads ackumulerade resultat är 1 227 mkr högre än periodiserad budget. Ökning av verksamhetens nettokostnader balanseras av ökad skatteintäkt, statsbidrag och utjämning.



### Prognos ekonomi

| Resultaträkning SLL  | Utfall         | Utfall         | Förändr.   | Budget         | Prognos        | Utfall         |
|--|----------------|----------------|------------|----------------|----------------|----------------|
| mkr  | 2006           | 2005           | 06-05      | 2006           | 2006           | 2005           |
|  | jan-sep        | jan-sep        | %          |                |                |                |
| Verksamhetens intäkter   | 9 084          | 8 269          | 9,9        | 11 825         | 12 560         | 11 503         |
| Verksamhetens kostnader  | -39 440        | -37 048        | 6,5        | -53 358        | -54 390        | -51 129        |
| Avskrivningar  | -1 760         | -1 445         | 21,8       | -2 141         | -2 315         | -2 073         |
| <b>Verksamhetens nettokostnader</b>                              | <b>-32 115</b> | <b>-30 224</b> | <b>6,3</b> | <b>-43 674</b> | <b>-44 145</b> | <b>-41 699</b> |
| <b>Summa skatteintäkter, generella statsbidrag och utjämning</b> | <b>34 531</b>  | <b>32 758</b>  | <b>5,4</b> | <b>45 122</b>  | <b>46 263</b>  | <b>43 616</b>  |
| Finansnetto  | -625           | -605           | 3,3        | -1 018         | -868           | -770           |
| <b>Resultat</b>  | <b>1 790</b>   | <b>1 929</b>   |            | <b>431</b>     | <b>1 250</b>   | <b>1 146</b>   |

Prognosen för årets resultat, 1 250 mkr, är ca 100 mkr högre än föregående års resultat samt 819 mkr högre än budget. Avvikelse jämfört med budget förklaras i huvudsak av högre skatteintäkter och statligt omställningsstöd.

Av nedanstående tabell framgår fördelning på verksamhetsområden av resultat, budget och prognos. För helåret 2006 prognostiseras negativ avvikelse jämfört med budget för hälso- och sjukvården samt trafikverksamheten. Prognostiserad positiv avvikelse avser Koncernfinansiering samt återläggning av nedskrivning av aktier i dotterbolag.

| Resultat SLL<br>mkr | Utfall<br>2006<br>jan-sep | Utfall<br>2005<br>jan-sep | Förändr.<br>06-05 | Period.<br>budget<br>jan-sep | Budget<br>2006 | Prognos<br>2006 | Avvikelse<br>PR-BU | Utfall<br>2005 |
|---------------------|---------------------------|---------------------------|-------------------|------------------------------|----------------|-----------------|--------------------|----------------|
| Hälso- och sjukvård | 252                       | 725                       | -474              | 249                          | 51             | -281            | -331               | 152            |
| Trafik              | -15                       | 440                       | -455              | -113                         | -172           | -277            | -106               | 268            |
| Fastigheter         | 616                       | 475                       | 141               | 466                          | 489            | 574             | 85                 | 513            |
| Koncernfinansiering | 842                       | 253                       | 589               | -17                          | 100            | 949             | 849                | 71             |
| Övriga verksamheter | 95                        | 35                        | 60                | -22                          | -37            | 286             | 322                | 142            |
| <b>Resultat SLL</b> | <b>1 790</b>              | <b>1 929</b>              | <b>-139</b>       | <b>563</b>                   | <b>431</b>     | <b>1 250</b>    | <b>819</b>         | <b>1 146</b>   |

Årsprognosen visar ett överskott på 1 250 mkr. Trafikbolaget SL samt sjukhusen Danderyds sjukhus AB samt Karolinska redovisar fortsatt negativa prognoser jämfört med budget. Även Beställare vård rapporterar fortsatt en lägre prognos jmf med budget.

Fastighetsverksamheten prognostiserar ett resultat om 574 mkr vilket är 85 mkr högre än budgeterat. Förbättringen beror i huvudsak på högre hyresintäkter, lägre räntekostnader samt högre reavinst.

Årsprognos för Koncernfinansiering uppgår till 949 mkr, vilket är 849 mkr högre än budget, vilket huvudsakligen beror på högre skatteintäkter och förbättrat finansnetto samt statligt omställningsstöd. SLL använder sig i skatteintäktsprognoerna av SKL:s prognoser för skatteunderlagets utveckling. SKL:s senaste prognos, oktober, innebär en förbättring av prognosen för SLL:s skatteintäkter med cirka 214 mkr jämfört med prognosen i delårsbokslutet.

Övriga verksamheter prognostiserar, med få undantag resultat i nivå med budget. Större delen av avvikelsen i övriga verksamheter utgör återläggning av nedskrivning av aktier i dotterbolag om drygt 300 mkr.

### 1.1.1 Nytt pensionsavtal och nya beräkningsgrunder

Pensionskostnaderna för landstingskoncernen påverkas dels av det nya pensionsavtalet och dels av en planerad förändring av diskonteringsränteantagandet samt livslängdsantagandet. I detta månadsbokslut har hänsyn ej tagits till det nya pensionsavtalet och heller inte till eventuella förändringar av övriga antaganden. Detta i avvaktan på korrekta beräkningsunderlag. Närmare beskrivning se under avsnitt 5, Pensioner.

### 1.1.2 Prognos produktion

Hälso- och sjukvården prognostiserar antalet besök inom vården till 2,7% högre än budget och antal vårdtillfällen till 1,3% högre än budget. För trafiken prognostiseras ingen förändring jmf med budget.

## 1.2 Hälsa- och sjukvård i korthet

Helårsprognosen för *Hälso- och sjukvården* i Stockholms läns landsting är på -281 mkr, vilket är 332 mkr lägre än budgeterat resultat. Prognosen har försämrats med 100 mkr jämfört med föregående månad beroende på att Karolinska Universitetssjukhuset försämrat sin prognos från -200 mkr till -300 mkr. Av landstingsfullmäktige beslutat bidrag (LS 0606-1257) är inarbetat i akutsjukhusens prognoser.

Fördelningen av resultatet per enhet visas nedan.

| Vård                                  | Resultat<br>jan-sep<br>2006 | Resultat<br>jan-sep<br>2005 | Period<br>Budget<br>jan-sep<br>2006 | Prognos<br>helår<br>sep-06 | Prognos<br>helår<br>aug-06 | Bokslut<br>2005 | Budget<br>helår<br>2006 | Avvikelse<br>prognos-<br>budget |
|---------------------------------------|-----------------------------|-----------------------------|-------------------------------------|----------------------------|----------------------------|-----------------|-------------------------|---------------------------------|
| Beställare vård                       | 236,2                       | 416,8                       | 34,1                                | -90,0                      | -90,0                      | 50,6            | 0,0                     | -90,0                           |
| Stockholms läns sjukvårdsområde       | 240,5                       | 242,1                       | 76,5                                | 135,0                      | 135,0                      | 67,2            | 35,0                    | 100,0                           |
| Karolinska universitetssjukhuset      | -226,2                      | -64,0                       | 86,3                                | -300,0                     | -200,0                     | -54,4           | 0,0                     | -300,0                          |
| Sjukvården Salem, Nykvarn, Södertälje | 10,0                        | 1,5                         | 6,7                                 | 0,0                        | 0,0                        | -2,3            | 0,0                     | 0,0                             |
| Södersjukhuset AB                     | -6,1                        | 57,4                        | 34,0                                | 0,0                        | 0,0                        | 31,5            | 0,0                     | 0,0                             |
| Danderyds Sjukhus AB                  | -46,8                       | 22,1                        | -6,8                                | -54,0                      | -54,0                      | 7,7             | 0,0                     | -54,0                           |
| S:t Eriks Ögonsjukhus AB              | 7,7                         | 8,3                         | 0,9                                 | 3,6                        | 3,6                        | 2,6             | 0,0                     | 3,6                             |
| <i>Akutsjukhusen totalt</i>           | <i>-261,4</i>               | <i>25,3</i>                 | <i>121,1</i>                        | <i>-350,4</i>              | <i>-250,4</i>              | <i>-14,9</i>    | <i>0,0</i>              | <i>-350,4</i>                   |
| Folk tandvården Stockholms län AB     | 30,9                        | 34,5                        | 13,8                                | 16,0                       | 16,0                       | 39,5            | 12,0                    | 4,0                             |
| Ambulanssjukvården i Storstockholm AB | 1,0                         | -0,2                        | 0,7                                 | 0,0                        | 0,0                        | -0,9            | 0,0                     | 0,0                             |
| Stockholm Care AB                     | 5,3                         | 2,5                         | 2,6                                 | 4,5                        | 4,5                        | 6,8             | 3,5                     | 1,0                             |
| Koncernjusteringar <sup>1)</sup>      | -9,1                        | -4,0                        | 0,0                                 |                            | -0,5                       | 0,3             |                         | 0,0                             |
| <i>Subtotal</i>                       | <i>243,4</i>                | <i>717,0</i>                | <i>248,8</i>                        | <i>-284,9</i>              | <i>-185,4</i>              | <i>148,6</i>    | <i>50,5</i>             | <i>-335,4</i>                   |
| TioHundra AB                          | 8,2                         | 8,2                         | 0,0                                 | 4,3                        | 4,3                        | 0,4             | 0,0                     | 4,3                             |
| <b>Totalt vård</b>                    | <b>251,6</b>                | <b>725,2</b>                | <b>248,8</b>                        | <b>-280,6</b>              | <b>-181,1</b>              | <b>149,0</b>    | <b>50,5</b>             | <b>-331,1</b>                   |

<sup>1)</sup> Koncernjusteringar består av internförsäljningsdifferenser samt återläggning av nedskrivning aktier i dotterbolag.

<sup>2)</sup> Utfall 2005 -09 exkl Forum 19,0 mkr och per 2005-12 2,9 mkr

Periodens resultatutfall uppgår till 251 mkr, vilket är 493 mkr lägre än motsvarande period föregående år samt i linje med periodiserad budget.

Verksamhetens kostnader prognostiseras bli 1 042 mkr högre än budgeterat, vilket innebär en avvikelse mot budget med 2,6%. Bemanningkostnaderna (personalkostnader samt kostnader för inhyrd personal) prognostiseras bli 246 mkr eller 1,4% högre än budget. Av avvikelsen är 149 mkr hänförligt till personalkostnader och 97 mkr till kostnader för inhyrd personal. Övriga kostnader uppvisar en avvikelse mot budget med 430 mkr, eller 6,9%. Bland övriga kostnader finns exempelvis kostnader för material och varor vilka prognostiseras överstiga budget med 206 mkr eller 12,8%.

Genomförda organisationsförändringar försvårar adekvata jämförelser av resultaträkningens delposter mot föregående år för den samlade hälso- och sjukvården. Årets uppföljning inriktas därför främst på avvikelseanalyser avseende prognos i jämförelse med budget.

*LSF Beställare Vård (BV)* prognostiserar i likhet med föregående månad ett resultat på -90 mkr. Prognosen för läkemedel beräknas till -90 mkr och för primärvården till -81 mkr. Underskotten balanseras delvis av överskott inom andra verksamheter, bl.a. överskott för medicinsk service till privata specialitläkare och effekten av upphandlingen av somatisk akutvård.

*Stockholms läns sjukvårdsområde (SLSO)* uppvisar i likhet med föregående månad en prognos på 135 mkr. Budgeterat resultat är 35 mkr. Den positiva budgetavvikelsen på 100 mkr är främst hänförlig till ökade intäkter. Utfallet t.o.m. september överstiger periodiserad budget med ca 164 mkr vilket ger stöd åt prognosen.

*Karolinska Universitetssjukhuset (Karolinska)* försämrar denna månad sin prognos med 100 mkr till -300 mkr. Den negativa prognosen beror huvudsakligen på ökade personalkostnader, ökade kostnader för läkemedel, ökade materialkostnader, ny teknik, överproduktion i form av tyngre vård samt försenat genomförande/utebliven effekt av besparingar år 2005 och 2006.

*Södersjukhuset AB* prognostiserar i likhet med föregående månad ett nollresultat, vilket överensstämmer med budgeterat resultat. Södersjukhuset uppfyller i allt väsentligt vårdgarantin. Inom det tidigare problemområdet, elektiv ortopedi, har de nu, på en ny enhet, produktion för det utökade uppdraget inom ordinarie vårdavtal och för de under förra hösten extra upphandlade volymerna. Sjukhuset har dessutom kunnat ta extra vårdgarantipatienter.

*Danderyds Sjukhus AB* uppvisar i likhet med föregående månad en prognos på -54 mkr, att jämföra med budgeterat nollresultat. Anledningen till den negativa prognosen är högre kostnader främst för öppnande av en ny vårdavdelning vid medicinkliniken, utökade vårdplatser vid ortopedkliniken och förstärkningar vid akutmottagningen. Dessutom ökar de rörliga kostnaderna för material, laboratorietjänster etc. mer än beräknat. Gällande åtgärdsplan kommer att kompletteras utifrån Helseplans genomgång av produktion och ekonomi.

*Sjukvården Salem Nykvarn Södertälje (SNS)* uppvisar i likhet med föregående månad ett nollresultat i sin prognos, vilket överensstämmer med budgeterat resultat.

*TioHundra AB* uppvisar i likhet med föregående månad en prognos på 8 mkr, varav hälften ingår i SLL-koncernens resultat.

*S:t Eriks Ögonsjukhus AB* uppvisar i likhet med föregående månad en prognos på 4 mkr, att jämföra med budgeterat nollresultat. Utfallet t.o.m. september överstiger periodiserad budget med 7 mkr vilket ger stöd åt prognosen.

*Folktandvården i Stockholms län AB (FTV)* uppvisar i likhet med föregående månad en prognos på 16 mkr, att jämföra med ett budgeterat resultat på 12 mkr. Utfallet t.o.m. september överstiger periodiserad budget med 17 mkr vilket ger stöd åt prognosen.



*Ambulanssjukvården i Storstockholm AB (AISAB)* uppvisar i likhet med föregående månad ett nollresultat i sin prognos, vilket överensstämmer med budgeterat resultat.

*Stockholm Care AB* uppvisar i likhet med föregående månad en prognos på 5 mkr, att jämföra med ett budgeterat resultat på 4 mkr. Utfallet t.o.m. september överstiger periodiserad budget med 3 mkr vilket ger stöd åt prognosen.

### **1.3 Trafik i korthet**

*Trafikverksamheten* inom Stockholms läns landsting redovisar en *årsprognos* på -277 mkr, vilket är 106 mkr lägre än budgeterat resultat. Periodens resultat är -15 mkr, vilket är 98 mkr högre än periodiserad budget men 455 mkr lägre än föregående år.

*AB Storstockholms Lokaltrafik* prognostiserar ett resultat på -156 mkr jämfört med budgeterat nollresultat och en förändring med -11 mkr jämfört med föregående prognos. Budgetavvikelsen är hänförlig dels till högre kostnader bland annat för nya trafikavtal, underhåll, energikostnader och avskrivningar, dels till reavinst från försäljning av fastighet. SLTF:s mätningar i augusti visar andel nöjda resenärer 60% (64%) och nöjda länsinvånare 54% (57%). Resandet ökar och är hittills 7% högre jämfört med 2005. Det så kallade Stockholmsförsöket med trängselskatter har avslutats men den utökade trafiken i samband med försöket fortsätter till årsskiftet. Periodens utfall uppgår till 35 mkr, vilket är 47 mkr bättre än budgeterat periodresultat.

*Waxholms Ångfartygs AB* prognostiserar ett resultat på -171 mkr, 1 mkr bättre än budget. Resandet har ökat, främst i skärgårdstrafiken och prognostiseras till 2% högre än budget. Senaste kundenkäten visade att 90% av resenärerna är nöjda eller mycket nöjda. Högst betyg fick trygghet och säkerhet ombord. Periodens utfall uppgår till -114 mkr, vilket är 8 mkr bättre än budgeterat periodresultat.

*Färdtjänstnämndens* prognos ger ett årsresultat på 50 mkr jämfört med nollresultat i budgeten. Prognosen är oförändrad i förhållande till föregående månad. Avvikelsen beror främst på lägre trafik kostnader än budgeterat till följd av en lägre volym färdtjänstresor, lägre pris per taxiresa samt försenad närtrafikutbyggnad. Antalet färdtjänstresor beräknas minska med 0,8% jämfört med förra året, emedan antalet förvaltningsresor förväntas öka med 8,4%. Sammantaget ökar totala antalet resor med 1% jämfört med föregående år, enligt prognosen. Periodens utfall uppgår till 55 mkr, vilket är 46 mkr bättre än budgeterat periodresultat.

Färdtjänstnämnden arbetar på många sätt aktivt för en förbättrad miljö, bland annat betalas en bonus ut för transport med miljöbilar. Vid årsskiftet höjdes bonusen till 9 kr per mil vilket har medfört att antalet miljöbilar sedan dess har ökat från 53 till 408.

*Regionplane- och trafiknämnden* prognostiserar ett nollresultat i enlighet med budget. Periodens utfall uppgår till 9 mkr vilket är 3 mkr lägre än budgeterat periodresultat. Arbetet med en ny regional utvecklingsplan har inletts under året.

## 1.4 Övrig verksamhet i korthet

*Landstingsfastigheter* redovisar en prognos som överstiger budget med 84 mkr, vilket främst beror på högre hyresintäkter och reavinster samt lägre räntekostnader än budgeterat. Prognosen för reavinster på 160 mkr överstiger budgeten på 150 mkr med 10 mkr.

*Landstingsstyrelsens förvaltning* förväntar ett resultat som är 40 mkr bättre än budget. Huvudsakligen beror den positiva avvikelsen på lägre konsultkostnader och senarelagda projekt.

*Koncernfinansiering* prognostiserar ett resultat som överstiger budget med 849 mkr. Huvudförklaringen till den positiva avvikelsen är att de samlade skatteintäkterna beräknas bli 141 mkr högre än budgeterat, vilket är en ökning med 214 mkr jämfört med föregående månad. Vidare har även den resterande delen om 200 mkr erhållits av det statliga omställningsstödet på totalt 400 mkr.

På kostnadssidan ingår huvudsakligen det utökade landstingsbidraget om totalt 351 mkr till BV och LSF. Vidare prognostiseras de externa räntekostnaderna understiga budget med 117 mkr. I prognosen ingår 52 mkr, motsvarande beräknat statsbidrag för minskad sjukfrånvaro (fast del).

Nedskrivning av aktier i Landstingshuset AB prognostiseras till 265 mkr. Nedskrivningen belastar Koncernfinansiering men inte koncernen då denna återläggs som en koncernjustering.

Övriga verksamheter prognostiserar, med få undantag, resultat i nivå med budget.

*För mer detaljerad information om resultat per resultatenheter hänvisas till avsnitt 5.*

## 2 UTFALL FÖR PERIODEN JANUARI – SEPTEMBER 2006

Resultatutfallet för perioden uppgår till 1 790 mkr vilket är 139 mkr lägre än motsvarande period föregående år.

### 2.1 Verksamhetens intäkter

| Intäkter<br>mkr  | Utfall<br>2006<br>jan-sep | Utfall<br>2005<br>jan-sep | Förändr.<br>06-05<br>% | Bidrag<br>till %<br>förändr. |
|--|---------------------------|---------------------------|------------------------|------------------------------|
| Patientavgifter sjuk- och tandvård                           | 797                       | 794                       | 0,3                    | 0,0                          |
| Biljettintäkter  | 3 107                     | 3 094                     | 0,4                    | 0,2                          |
| Försäljning av primärtjänster                                | 880                       | 837                       | 5,2                    | 0,5                          |
| Hysesintäkter, försäljn. övriga tjänster, material,<br>varor | 2 182                     | 2 056                     | 6,2                    | 1,5                          |
| Statsbidrag och övriga bidrag                                | 1 726                     | 1 295                     | 33,3                   | 5,2                          |
| Övriga intäkter  | 392                       | 194                       | 102,0                  | 2,4                          |
| <b>Summa verksamhetens intäkter</b>                          | <b>9 084</b>              | <b>8 269</b>              | <b>9,9</b>             |                              |

Verksamhetens intäkter visar mellan åren en ökning på 9,9% eller 815 mkr. Ökningen beror främst på bidrag till trängselskatteförsöket, ca 210 mkr, och det statliga omställningsstödet på 200 mkr. Dessutom ökade övriga intäkter med 198 mkr främst beroende på att reavinsterna vid försäljning av anläggningstillgångar ökat med 148 mkr.

### 2.2 Skatteintäkter, generellt statsbidrag och utjämning

| Samlade skatteintäkter<br>mkr       | Utfall<br>2006<br>jan-sep | Utfall<br>2005<br>jan-sep | Förändr.<br>06-05<br>% | Bidrag<br>till %<br>förändr. |
|-------------------------------------|---------------------------|---------------------------|------------------------|------------------------------|
| Skatteintäkter                      | 32 378                    | 30 962                    | 4,6                    | 4,3                          |
| Generella statsbidrag               | 3 635                     | 3 333                     | 9,1                    | 0,9                          |
| Utjämningsystemet                   | -1 482                    | -1 536                    | -3,5                   | 0,2                          |
| <b>Summa samlade skatteintäkter</b> | <b>34 531</b>             | <b>32 758</b>             | <b>5,4</b>             |                              |

Under perioden januari-september 2006 ökade de samlade skatteintäkterna (inklusive generella statsbidrag och utjämning) med 1 773 mkr jämfört med motsvarande period föregående år, vilket motsvarar en ökning med 5,4%.

Skatteintäkterna består dels av preliminära skatteintäkter för 2006, dels av en prognos för slutavräkning för 2006 och 2005. De preliminära skatteintäkterna 2006 ökade med 1 004 mkr eller 3,2%.

I de generella statsbidragen i tabellen ovan ingår bidrag för läkemedelsförmånen, det tillfälliga sysselsättningsstödet samt för 2006 även bidrag för minskad sjukfrånvaro (se avsnitt 3.2).

SLL:s kostnader för utjämningsystemet minskade mellan januari-september 2006 och motsvarande period 2005 med 54 mkr.

### 2.3 Verksamhetens kostnader

| Kostnader<br>mkr  | Utfall<br>2006<br>jan-sep | Utfall<br>2005<br>jan-sep | Förändr.<br>06-05<br>% | Bidrag<br>till %<br>förändr. |
|---|---------------------------|---------------------------|------------------------|------------------------------|
| Personalkostnader   | 14 853                    | 14 114                    | 5,2                    | 2,0                          |
| Köpt hälso- och sjukvård samt verksamhetsanknutna tjänster    | 7 623                     | 7 390                     | 3,2                    | 0,6                          |
| Köpt trafik   | 5 902                     | 5 344                     | 10,4                   | 1,5                          |
| Läkemedel   | 3 736                     | 3 610                     | 3,5                    | 0,3                          |
| Övriga material och varor mm.                                 | 2 261                     | 2 070                     | 9,2                    | 0,5                          |
| Lämnade bidrag  | 858                       | 645                       | 33,0                   | 0,6                          |
| Lokal- och fastighetskostnader, hyra av anläggningstillgångar | 1 276                     | 1 241                     | 2,9                    | 0,1                          |
| Övriga kostnader  | 2 931                     | 2 634                     | 11,3                   | 0,8                          |
| <b>Summa verksamhetens kostnader</b>                          | <b>39 440</b>             | <b>37 048</b>             | <b>6,5</b>             | <b>6,5</b>                   |
| Avskrivningar   | 1 760                     | 1 445                     | 21,8                   |                              |
| <b>Summa verksamhetens bruttokostnader</b>                    | <b>41 200</b>             | <b>38 494</b>             | <b>7,0</b>             |                              |

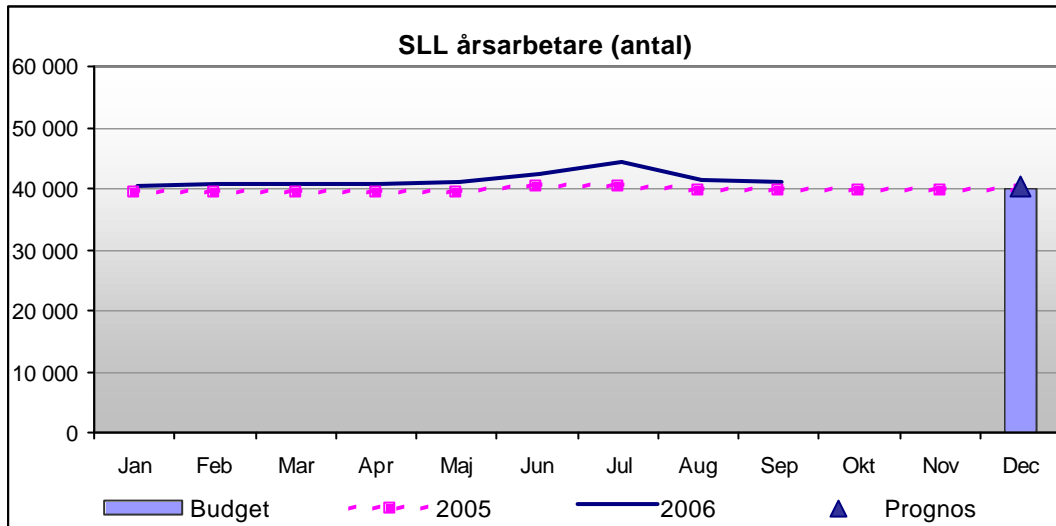
Verksamhetens kostnader ökade mellan januari-september 2006 och motsvarande period 2005 med 2 392 mkr eller 6,5%. Exklusive kostnad för trängselskatt kan ökningen uppskattas till ca 5,7%. Det är en högre ökningstakt än vid motsvarande tidpunkt förra året då ökningen uppgick till 3,4%. Verksamhetens bruttokostnader (verksamhetens kostnader inkl. avskrivningar) ökade med 7,0%. Justerat för effekterna av trängselskatteförsöket uppgår ökningen till ca 6,3%.

Personalkostnaderna ökade med 5,2% under perioden januari-september 2006 och motsvarande period 2005. Den största delen av personalkostnaderna utgörs av lönekostnader som ökade med 5,1%. Rensat för effekten av Norrtälje sjukhus/Tiohundra uppgår ökningen till 4,3%, och därav utgör volymökningen 1,8%.

I kostnaderna för läkemedel i tabellen ingår såväl kostnader för läkemedel i öppen vård inom läkemedelsförmånen som läkemedel i sluten vård. Kostnadsökningen uppgick till 3,5%, vilket kan jämföras med ökningen mellan helår 2004 och 2005 som uppgick till 4,7%.

Kostnaderna för köpt trafik ökade med 10,4% eller 558 mkr. SL står för större delen av kostnadsökningen. Kostnaderna har ökat till följd av trängselskatteförsöket, prisnivåförändring och utökad service och trafikutbud. Rensat för effekten av trängselskatteförsöket uppgår ökningen till 5,2%.

Ökningen avseende lämnade bidrag hänför sig till det bidrag SLL betalar till Norrtäljes gemensamma hälso- och sjukvårds och omsorgsnämnd.



\*) 2006 års siffror är exklusive TioHundra AB och 2005 års siffror är exklusive Norrtälje sjukhus AB och SLSO har justerat med 154 åa per delår 2005

Antalet årsarbetare per den 30 september 2006 uppgår till 40 478 vilket är en ökning med 714 eller 1,8% jämfört med september 2005.

### 3 HELÅRSPROGNOS

Prognosen för helåret pekar på ett överskott med 1 250 mkr. Jämfört med budget för 2006 innebär prognosen en förbättring med 819 mkr. De huvudsakliga förklaringarna är att de samlade skatteintäkterna nu beräknas bli 1 141 mkr högre än budget samt att det statliga omställningsstödet om 200 mkr för 2006 har inarbetats i prognosen. Kostnadsutvecklingen förväntas bli högre än budgeterat. Verksamhetens kostnader prognostiseras bli 1 032 mkr högre än budget. Ökningstakten på årsbasis uppgår till 6,5%, vilket är högre än förra årets ökning på 4,6%. Kostnaderna för trängselskatten prognostiseras till 420 mkr 2006. Justerat för detta är kostnadsutvecklingen 5,6%.

#### *Pensioner*

De tre huvudfaktorer som påverkar pensionskostnaden är löneutveckling, livslängdsantagande samt diskonteringsränta. En förändring av nu gällande diskonteringsränta från 3 till 2 procent har diskuterats inom SKL under våren och sommaren. SKL grundar sitt resonemang på att Finansinspektionen förväntas justera ned den ränta som inspektionen rekommenderar enligt Tryggandelagen. För närvarande är räntesatsen för värdesäkrade pensionsåtaganden 3%. En justering av diskonteringsräntan med en procent medför en skuldökning med ca 20% och en ökning av ansvarsförbindelser med ca 16% för SLL-koncernen.

SKL har också diskuterat en omprövning av livslängdsantagandet. En justering på ca 3 år kan vara aktuellt vilket motsvarar en skuldökning på ca 10% och en förändring av ansvarsförbindelser på ca 8%.

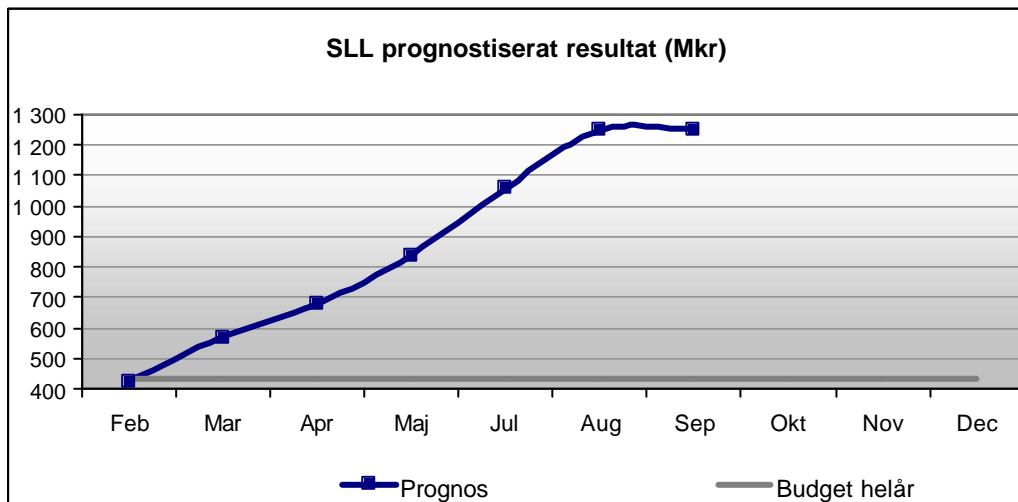
Genom KAP-KL-avtalet kommer pensionskostnaderna 2006 att minska med ca 300 mkr. Minskningen fördelar sig på följande enheter: Karolinska 35 mkr, Koncernfinansiering 165 mkr, SÖS 52 mkr Danderyd 22 mkr, Folk tandvården 13 mkr och övriga bolag, 13 mkr.

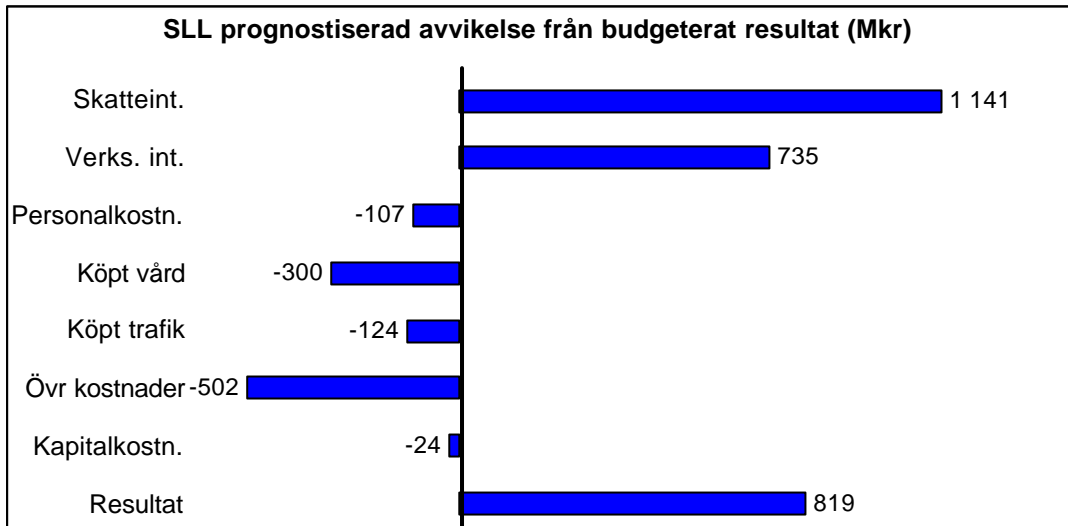
De engångsjusteringar som kan komma att behöva göras under 2006 utgörs av 1) diskonteringsräntan, en procents förändring motsvarar 1 200 mkr och en halv procent är 600 mkr i försämrat resultat. 2) ett förlängt livslängdsantagande med tre år belastar resultatet med ytterligare 600 mkr. 3) reglering av Ädelpensioner kan kosta 60 mkr.

Detta skall vägas mot den ännu ej bokförda effekten av nytt pensionsavtal KAP-KL som ger en positiv effekt på resultatet med ca 300 mkr.

Med anledning av ovan nämnda osäkerheter rörande ett antal större engångsposter som direkt påverkar resultatet och i avvaktan på besked från SKL/Finansinspektionen har dessa poster ej inarbetats i prognosen.

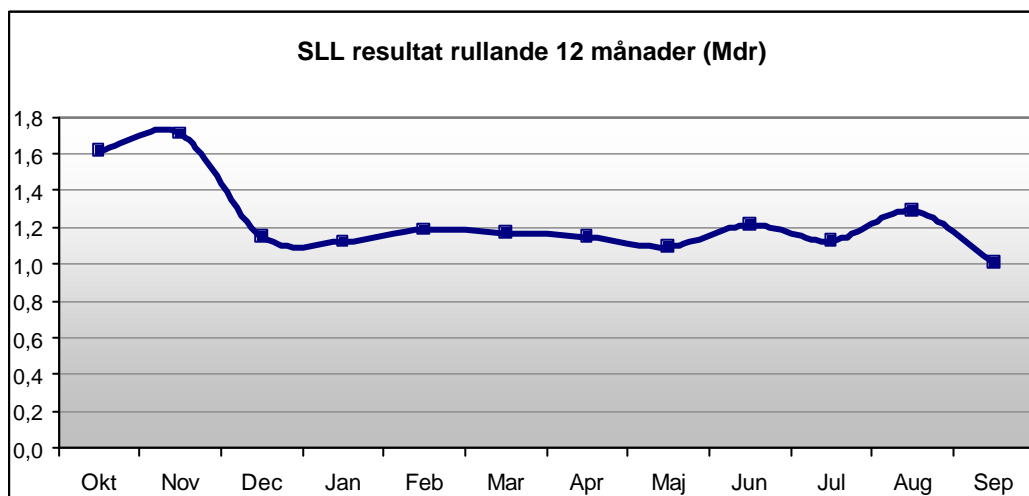
### *Prognostiserat resultat*





*Skatteintäkter totalt inkluderar generella statsbidrag och utjämning*

Övriga kostnader i prognosen avviker med 502 mkr från budget. Därav förklaras 52 mkr av kostnader för arbetet med minskad sjukfrånvaro. Kostnaderna för inhyrd personal ligger 99 mkr högre än budgeterat. Läkemedelskostnaderna väntas överstiga budget med 83 mkr och externa inköp av övriga material och varor avseende sjukvård överstiger budget med 140 mkr.



*Rullande resultat 12 månader redovisar summan av resultat aktuell månad och resultaten 11 månader bakåt. Visar långsiktig trend*

Resultatet för den senaste rullande 12 månadersperioden uppgick till 1 008 mkr, vilket innebär ett lägre resultat än helåret 2005. Landstingets kostnader uppvisar en högre ökningstakt än intäkterna på årsbasis.

### 3.1 Prognos verksamhetens intäkter

Intäkterna år 2006 beräknas enligt prognosen uppgå till 12 560 mkr, vilket är 6,2% eller 735 mkr högre än vad som budgeterats. Budgeterad intäktsökning är 2,8%. Jämfört med 2005 är den prognostiserade ökningen 1 057 mkr eller 9,2%. Högre intäkter prognostiseras bl. a. för uthyrning av lokaler och övriga tjänster. Det statliga omställningsstödet om 200 mkr som ingår i prognosen var inte budgeterat för 2006.

Intäkterna för trängselskatten beräknas till 420 mkr 2006. Justerat för effekter av trängselskatten prognostiseras verksamhetens intäkter öka med 637 mkr eller 5,5% jämfört med 2005.

| Intäkter<br>mkr  | Prognos<br>2006 | Budget<br>2006 | Avvikelse<br>Prognos-<br>Budget % | Utfall<br>2005 | Avvikelse<br>Prognos-<br>Utfall % |
|--|-----------------|----------------|-----------------------------------|----------------|-----------------------------------|
| Patientavgifter sjuk- och tandvård                           | 1 069           | 1 032          | 3,6                               | 1 115          | -4,1                              |
| Biljettintäkter  | 4 205           | 4 235          | -0,7                              | 4 230          | -0,6                              |
| Försäljning av primärtjänster                                | 1 135           | 1 232          | -7,8                              | 1 146          | -0,9                              |
| Hysesintäkter, försäljn. övriga<br>tjänster, material, varor | 3 147           | 2 882          | 9,2                               | 2 758          | 14,1                              |
| Statsbidrag och övriga bidrag                                | 2 364           | 1 956          | 20,9                              | 1 925          | 22,8                              |
| Övriga intäkter  | 639             | 488            | 31,0                              | 329            | 94,3                              |
| <b>Summa verksamhetens intäkter</b>                          | <b>12 560</b>   | <b>11 825</b>  | <b>6,2</b>                        | <b>11 503</b>  | <b>9,2</b>                        |

### 3.2 Prognos, skatteintäkter, generella statsbidrag och utjämning

Prognosen för de samlade skatteintäkterna 2006 uppgår till 46 263 mkr, vilket är 1 141 mkr eller 2,5% högre än budget. Jämfört med utfallet år 2005 innebär prognosen en ökning med 2 647 mkr eller 6,1%.

| Samlade skatteintäkter<br>mkr               | Prognos<br>2006 | Budget<br>2006 | Avvikelse<br>Prognos-<br>Budget % | Utfall<br>2005 | Avvikelse<br>Prognos-<br>Utfall % |
|---|-----------------|----------------|-----------------------------------|----------------|-----------------------------------|
| Skatteintäkter                              | 43 393          | 42 854         | 1,3                               | 41 221         | 5,3                               |
| Generella statsbidrag                       | 4 846           | 4 589          | 5,6                               | 4 443          | 9,1                               |
| Utjämningsystemet                           | -1 976          | -1 922         | 2,8                               | -2 048         | -3,5                              |
| Samlade skatteintäkter                      | 46 263          | 45 522         | 1,6                               | 43 616         | 6,1                               |
| Prognososäkerhet/Budgetreserv <sup>1)</sup> |                 | -400           | -                                 | 0              |                                   |
| <b>Summa samlade skatteintäkter</b>         | <b>46 263</b>   | <b>45 122</b>  | <b>2,5</b>                        | <b>43 616</b>  | <b>6,1</b>                        |

<sup>1)</sup> Reserv för sämre skatteintäkter

Differensen mellan budget och prognos år 2006 förklaras till cirka 35% av att reserven för prognososäkerhet om 400 mkr är upplöst i nu gällande prognos. Den återstående differensen förklaras främst av att uppräkningsfaktorerna för skatteunderlaget år 2005 och 2006 har justerats upp med cirka 506 mkr, samt av att ett bidrag med syftet att minska sjukfrånvaron i riket har tillkommit med drygt 200 mkr.



SLL använder sig i skatteintäktsprognoserna av SKL:s prognoser för skatteunderlagets utveckling. SKL:s senaste prognos innebär en förbättring av prognosen för SLL:s skatteintäkter med cirka 214 mkr jämfört med den prognos som presenterades i delårsbokslutet. Att prognosen för år 2006 förändrades i en positiv riktning förklaras av att SKL i oktober justerade upp prognosen för skatteunderlagets utveckling i riket med 0,2 procentenheter (från 3,8% till 4,0%) år 2005 och med 0,3 procentenheter (från 4,0% till 4,3%) år 2006.

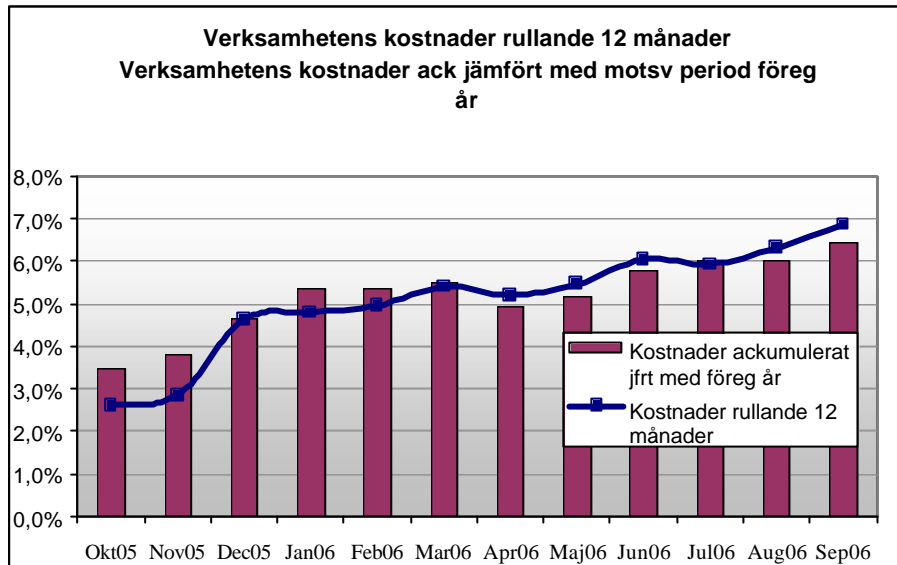
### 3.3 Prognos verksamhetens kostnader

Kostnaderna år 2006 beräknas enligt prognosen uppgå till 54 390 mkr, vilket är 1,9% eller 1 032 mkr högre än vad som budgeterats. Budgeterad kostnadsökning är 4,4%. Jämfört med 2005 är den prognostiserade ökningen 3 261 mkr eller 6,4%. Kostnadsförändringen mellan 2004 och 2005 var 4,6%. Personalkostnaderna beräknas öka med 4,7% mellan 2005 och 2006 till 20 194 mkr, vilket är drygt 100 mkr högre än budget 2006. Rensat för effekten av Norrtälje sjukhus/TioHundra AB uppgår personalkostnadsökningen till 3,7%. I prognosen ingår 52 mkr, motsvarande beräknat statsbidrag för minskad sjukfrånvaro (fast del).

| Kostnader<br>mkr   | Prognos<br>2006 | Budget<br>2006 | Avvikelse<br>Prognos-<br>Budget % | Utfall<br>2005 | Avvikelse<br>Prognos-<br>Utfall % |
|--|-----------------|----------------|-----------------------------------|----------------|-----------------------------------|
| Personalkostnader  | 20 194          | 20 088         | 0,5                               | 19 297         | 4,7                               |
| Köpt hälso- och sjukvård samt<br>verksamhetsanknutna tjänster    | 10 406          | 10 105         | 3,0                               | 10 136         | 2,7                               |
| Köpt trafik  | 8 121           | 7 997          | 1,5                               | 7 191          | 12,9                              |
| Läkemedel  | 4 979           | 4 896          | 1,7                               | 4 907          | 1,5                               |
| Övriga material och varor mm.                                    | 3 219           | 3 029          | 6,3                               | 3 111          | 3,5                               |
| Lämnade bidrag   | 1 040           | 1 044          | -0,5                              | 709            | 46,6                              |
| Lokal- och fastighetskostnader, hyra<br>av anläggningstillgångar | 2 028           | 1 981          | 2,4                               | 1 854          | 9,3                               |
| Övriga kostnader   | 4 404           | 4 218          | 4,4                               | 3 924          | 12,2                              |
| <b>Summa verksamhetens kostnader</b>                             | <b>54 390</b>   | <b>53 358</b>  | <b>1,9</b>                        | <b>51 129</b>  | <b>6,4</b>                        |
| Avskrivningar  | 2 315           | 2 141          | 8,1                               | 2 073          | 11,7                              |
| <b>Summa verksamhetens<br/>bruttokostnader</b>                   | <b>56 706</b>   | <b>55 499</b>  | <b>2,2</b>                        | <b>53 202</b>  | <b>6,6</b>                        |

### 3.3.1 Kostnadsutvecklingen

I diagrammet nedan redovisas den procentuella förändringen av verksamhetens kostnader rullande 12 månader.



***Kostnader rullande 12 månader** är en kvot mellan dels summan av aktuell månad och 11 månader bakåt och dels summan av de 12 månaderna som löpte dessförinnan. Exempelvis summa okt 2005-sept 2006 dividerat med summa okt 2004-sep 2005.*

***Kostnader ackumulerat** är kostnaden januari t.o.m. aktuell månad innevarande år jämfört med motsvarande period föregående år. Exempelvis summa jan-sep 2006 dividerat med jan-sep 2005. De bägge serierna antar definitionsmässigt samma värden i december månad.*

Verksamhetens kostnader ökade med en årstakt på 6,9%. Kostnadsökningen januari-september 2006 jämfört med samma period föregående år var 6,5%. Vid utgången av innevarande år kommer dessa båda jämförelsetal att konvergera. Kostnader till följd av försöket med trängselskatt samt årets kostnad för Citybanan, 75 mkr, påverkar kostnadsutvecklingen, rensat för dessa kostnader är kostnadsutvecklingen 5,8% respektive 5,5%

Kostnaderna för köpt trafik ökar bl.a. till följd av kostnader för utökad trafik efter införandet av trängselskatt vid årsskiftet samt för nytt pendeltågsavtal och nya etanolbussar. Bemanningkostnaderna uppvisar en årstakt på 5,7%. Detta är högre än vid årsskiftet då ökningstakten uppgick till 4,4%. Vidare ökar läkemedelskostnaderna snabbare än budgeterat. Årstakten uppgår till 4,2% mot en budgeterad minskning med 0,2%. Delvis kan avvikelserna förklaras med en ökning av antalet besök i vården.

### 3.4 Resultat rullande tolv månader

| Resultat per verksamhetsområde<br>mkr | Prognos<br>2006 | Budget<br>2006 | Utfall<br>2005 | Rullande<br>12 mån<br>resultat <sup>1</sup> | Utfall +<br>resterande<br>årsbudget <sup>2</sup> |
|---------------------------------------|-----------------|----------------|----------------|---|--|
| Hälso- och sjukvård                   | -281            | 51             | 152            | -325  | 53   |
| Trafik                                | -277            | -172           | 268            | -187  | -73  |
| Fastigheter                           | 574             | 489            | 513            | 654   | 639  |
| Övriga verksamheter <sup>3</sup>      | 1 235           | 64             | 213            | 866   | 1 039  |
| <b>Summa</b>                          | <b>1 250</b>    | <b>431</b>     | <b>1 146</b>   | <b>1 008</b>                                | <b>1 658</b>                                     |

<sup>1)</sup> Summering av resultat månadsvis för perioden okt 2005 till sept 2006

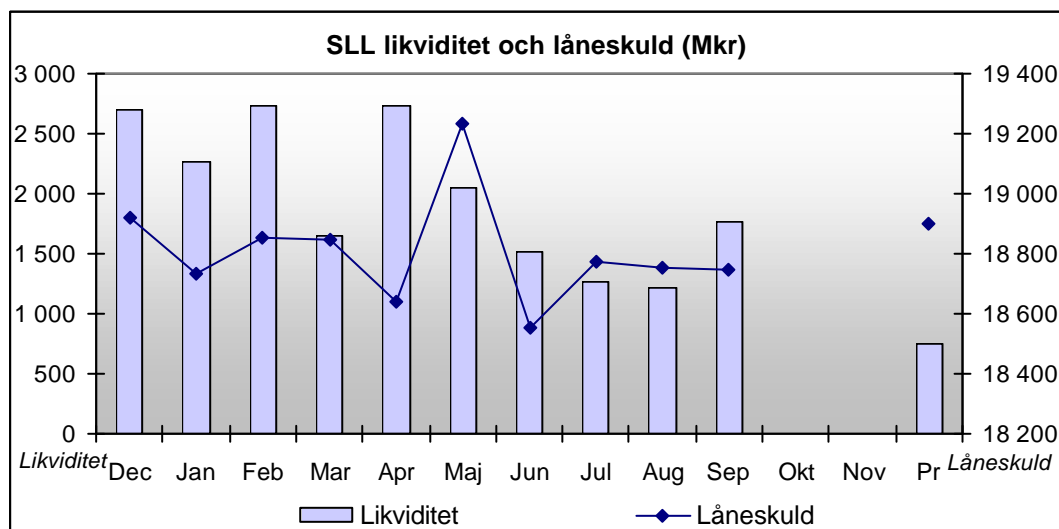
<sup>2)</sup> Summan av ackumulerat utfall aktuell period samt periodiserad budget för återstående månader år 2006

<sup>3)</sup> Kultur- och utbildningsnämnden, Landstingsrevisorerna, Koncernfinansiering, LSF, Patientnämnden, Medicarrier AB, Landstingshuset Stockholm AB, Skadekontot, Internfinans samt koncernjusteringar

Resultatet rullande 12 månader är lägre än månadens prognos men utfallet per september plus resterande årsbudget är högre än summan av resultatenheternas prognoser. De matematiska prognosmetoderna divergerar, men nuvarande kostnadsutveckling pekar på ett resultat i nedre delen av intervallet. Prognosen på 1 250 mkr bedöms rimlig.

## 4 FINANSIERING

### 4.1 Likviditet, betalningsberedskap och finansnetto



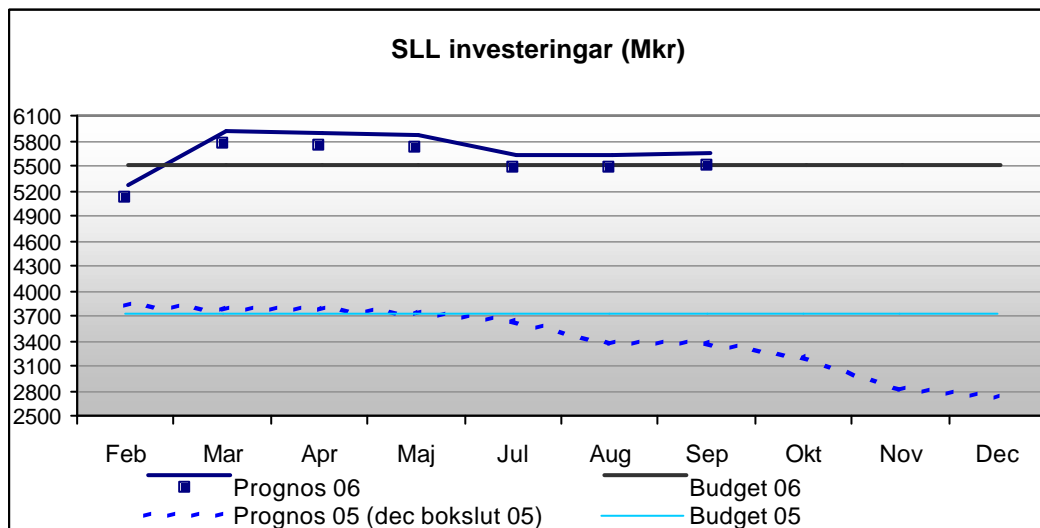
Likviditeten uppgår till 1,8 miljarder, vilket är 900 mkr lägre än vid årsskiftet. Vid utgången av 2006 beräknas de räntebärande skulderna uppgå till ca 18,8 miljarder, i stort sett oförändrat från utgången av 2005. Ökad leasingfinansiering till följd av investeringar i nya pendeltåg prognostiseras uppvägas av amorteringar av den övriga lånestocken.

Enligt landstingets finanspolicy ska landstingets genomsnittliga betalningsberedskap uppgå till minst 21 dagar. Betalningsberedskapen var vid månadens utgång 7,6 miljarder, vilket motsvarar en betalningsberedskap på 50 dagar.

Finansnettot prognostiseras till -868 mkr, vilket är en förbättring mot budget med 151 mkr. Förklaringen är främst att de finansiella kostnaderna prognostiseras minska till följd av lägre marknadsräntor än budgeterat.

SLL hade per 2006-09-30 tecknat ränteswapavtal om totalt 4,6 miljarder för att låsa in en fast ränta och skydda kassaflödet för lån och finansiell leasing med rörlig ränta. Detta är en ökning med 100 mkr från årsskiftet 2005-2006.

## 4.2 Investeringar



| Investeringar<br>mkr                      | Utfall<br>september | Prognos<br>2006 | Budget<br>2006 | Utfall<br>2005 |
|---|---------------------|-----------------|----------------|----------------|
| Trafikinvesteringar                       | 2 507               | 3 910           | 3 812          | 1 239          |
| Fastigheter                               | 490                 | 850             | 879            | 641            |
| Maskiner och inventarier                  | 390                 | 689             | 613            | 596            |
| Citybana                                  | 75                  | 0               | 0              | 186            |
| Ombyggnad i externt förhyrda lokaler m m  | 44                  | 57              | 45             | 48             |
| <b>Totala investeringar SLL-koncernen</b> | <b>3 506</b>        | <b>5 506</b>    | <b>5 349</b>   | <b>2 710</b>   |

***Totala investeringar***

Periodens investeringar uppgick till 3 506 mkr eller 66% av den budgeterade årsvolymen på 5 349 mkr. Prognos för helåret uppgår till 5 506 mkr vilket är 157 mkr mer än budget.

***Trafikinvesteringar***

Prognostiserat utfall för SL ligger 98 mkr över budget till följd av förvärvet av Älvsjö-depån samt förskottsbetalningen på option för pendeltåg (X60). Delvis pareras överskridandet av lägre medelsbehov för andra objekt, bland annat 172 mkr lägre utgifter för nytt biljettsystem på grund av senareläggning till 2007. Prognosen för WÅAB ligger i nivå med budgeten.

***Fastighetsinvesteringar***

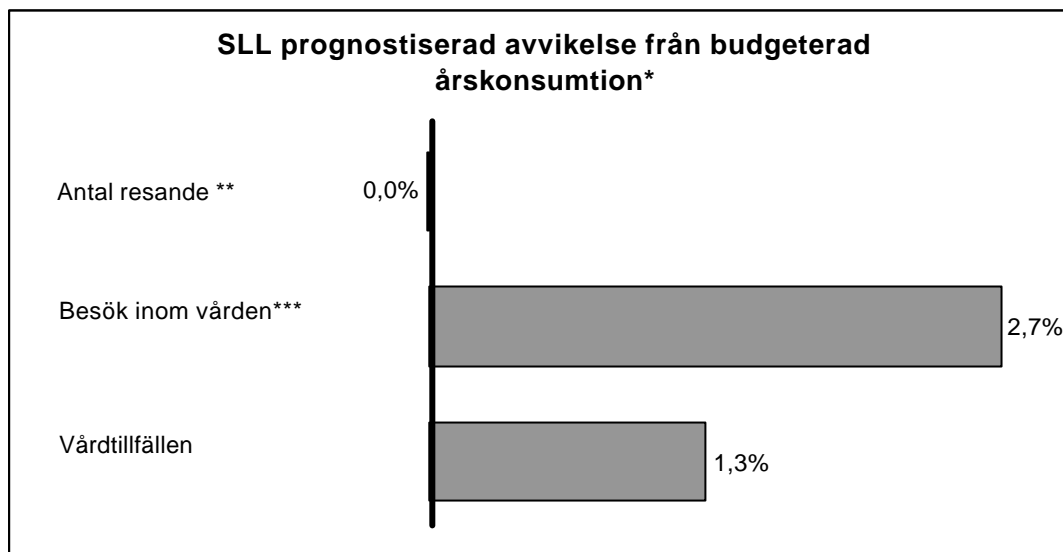
Fastighetsinvesteringarna genomförs av Landstingsfastigheter Stockholm och prognosen pekar på ett utfall på 850 mkr vilket är 29 mkr lägre än budgeten, vilket främst beror på försenade starter för ett flertal objekt.

***Maskiner, inventarier samt övriga investeringar***

Prognosen för maskiner och inventarier överskrider budgeten med 76 mkr, i första hand inom Karolinska. Detta på grund av att tidigare försenade investeringar från 2004 och 2005 beräknas utfalla i år.

I periodens utfall ingår 75 mkr avseende aktiverade kostnader för Citybanan. Av försiktighetsskäl har nedskrivningar av motsvarande belopp gjorts på markanläggningar.

### 4.3 Produktion/konsumtion



\* I siffrorna saknas statistik för Norrtälje kommun.

\*\* Summering antalet påstigande helresor inom SL, antalet passagerare på WÅAB och antalet resor FtjN

\*\*\* Besök hos läkare och övriga självständiga vårdgivare, exklusive telefonkontakter.

Vård inom geriatrik, psykiatri, akutsomatik samt primärvård.

Vårdstatistik visas inklusive privata specialister / privatägd sjukvård som har avtal med BV.

Med besök i öppenvård avses ett ny- eller återbesök hos en läkare eller en annan självständig vårdgivare

Med vårdtillfälle i slutenvård avses ett vårdförlopp som påbörjas med avsikten att vården skall pågå under längre tid än ett dygn. Vårdtillfället räknas med statistiskt då patienten skrivs ut.

Prognosen för antal resande totalt är även denna månad i nivå med budget. Den budgeterade ökningen jämfört med bokslut 2005 är 4,8%. Prognosen för AB Storstockholms Lokaltrafik är i enlighet med budget, medan Waxholms Ångfartygs AB har en prognos som är 1,6% högre än budget. Färdtjänstnämndens prognos visar ett utfall som är 3,6% lägre än budget. För en jämförelse avseende utvecklingen mellan åren se vidare 5.2.1, *Trafiken*.

#### Öppenvård

Totalt är prognosen för besök inom vården 2,7% högre än budget. Budget 2006 är 1,3% lägre än bokslut 2005. Beställare Vård (BV) prognostiserar ett utfall för akutsomatik som är 5,6% högre än budget medan psykiatri visar en prognos som är 3,0% lägre än budget. Primärvård och geriatrik visar en prognos i nivå med budget. För en jämförelse avseende utvecklingen mellan åren se vidare 5.1.2, *Hälso- och sjukvården*.

#### Slutenvård

Beställare Vård prognostiserar även denna månad ett utfall som är 1,3% högre än budget för antal vårdtillfällen totalt. Den budgeterade ökningen jämfört med bokslut 2005 är 1,0%. Prognosen för vårdgrenarna psykiatri och geriatrik är 4,7% respektive 1,9% lägre än budget medan prognosen för akutsomatik är 2,4% högre än budget. För en jämförelse avseende utvecklingen mellan åren se vidare 5.1.2, *Hälso- och sjukvården*.

## 5 BILAGOR

### 5.1 Bilaga 1 Hälsa- och sjukvården

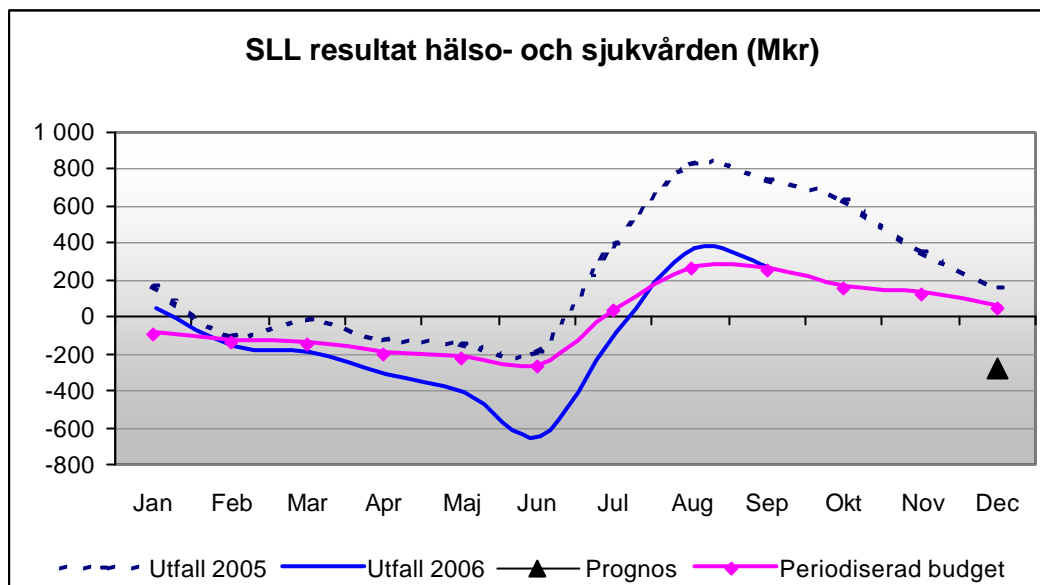
#### 5.1.1 Utfall för perioden januari-september 2006

Från och med 1 januari 2006 bedrivs den landstingsägda hälso- och sjukvården samt omsorgsverksamheten med mera i Norrtälje av ett tillsammans med Norrtälje kommun nybildat hälftenägt bolag under namnet TioHundra AB. I detta bolag har verksamheten vid Norrtälje sjukhus fusionerats med primärvård (tidigare bedriven av SLSO) samt omsorgsverksamhet (tidigare bedriven av Norrtälje kommun) m.m. Redovisningen för TioHundra AB konsolideras i Stockholms läns landstings koncernredovisning enligt klyvningsmetoden, dvs. med 50 procent, vilket motsvarar landstingets ägarandel.

Beställare av hälso- och sjukvård samt omsorg i Norrtälje är från och med 1 januari 2006 Norrtäljes gemensamma hälso- och sjukvårds och omsorgsnämnd. Stockholms läns landsting och Norrtälje kommun samverkar genom denna nämnd. Stockholms läns landstings bidrag till Norrtäljes gemensamma hälso- och sjukvårds och omsorgsnämnd uppgår till ca 906 mkr för 2006. För helåret uppvisar nämnden en prognos på -5,7 mkr. Det prognostiserade underskottet är hänförligt till omsorgsverksamheten.

Ovanstående organisationsförändring i samband med redovisningstekniska förändringar påverkar möjligheterna till adekvata jämförelser av resultaträkningens delposter mot föregående år vad gäller den samlade hälso- och sjukvården. Årets uppföljning inriktas därför främst på avvikelseanalyser avseende prognos i jämförelse med budget. På enhetsnivå analyseras dock även utfallsmässiga förändringar, såväl mot motsvarande period föregående år som mot periodiserad budget.

I samband med årsskiftet infördes inom akutsomatisk öppenvård ett nytt beskrivnings- och ersättningssystem för landstingets akutsjukhus samt S:t Görans sjukhus AB och Ersta sjukhus, där DRG-koder ersätter det tidigare KÖKS-systemet. Ersättningssystemet kompletteras även med förändringar för den slutna akutsomatiska vården, bland annat införs kostnadsytterfall för SöS och DS. Kostnadsytterfall, som tidigare funnits för Karolinska, medger ersättning med faktisk kostnad för vårdtillfällen där kostnaden vida överstiger den ersättning som ges av den ordinarie DRG-ersättningen. Dessutom har ersättningsmodellen rensats genom att så kallade tilläggs-koder borttagits. Förändringarna medför att ersättningen för sjukhusen kommer att vara svår att prognostisera under en övergångsperiod och att uppföljningen av sjukhusen under 2006 framför allt får fokuseras på kostnadssidan och mot periodiserad budget.



Resultatutfallet för perioden januari-september för hälso- och sjukvården är 252 mkr, vilket är 493 mkr lägre än motsvarande period föregående år samt i linje med periodiserad budget.

| Hälso- och sjukvården                        | Utfall         | Utfall             | Förändr.   | Förändr.    |
|--|----------------|--------------------|------------|-------------|
| Resultaträkning                              | 2006           | 2005 <sup>1)</sup> | utfall     | utfall      |
| mkr  | jan-sep        | jan-sep            | %          |             |
| <b>Verksamhetens intäkter</b>                | <b>30 481</b>  | <b>30 038</b>      | <b>1,5</b> | <b>443</b>  |
| Personalkostnader                            | -13 336        | -12 882            | 3,5        | -454        |
| Kostnader för inhyrd personal                | -90            | -69                | 30,7       | -21         |
| Köpt hälso- och sjukvård                     | -6 727         | -6 552             | 2,7        | -174        |
| Köpt tandvård                                | -111           | -113               | -1,6       | 2           |
| Köpta verksamhetsanknutna tjänster           | -927           | -853               | 8,7        | -74         |
| Läkemedel                                    | -3 736         | -3 610             | 3,5        | -125        |
| Övriga kostnader                             | -4 922         | -4 867             | 1,1        | -55         |
| <b>Verksamhetens kostnader</b>               | <b>-29 849</b> | <b>-28 948</b>     | <b>3</b>   | <b>-902</b> |
| Andel i intresseföretags resultat            | 4              | 2                  | 68,5       | 2           |
| Avskrivningar                                | -405           | -368               | 10,1       | -37         |
| Finansnetto                                  | 20             | 19                 | 7,7        | 1           |
| <b>Resultat före bokslutsdisp. och skatt</b> | <b>251</b>     | <b>744</b>         |            | <b>-493</b> |

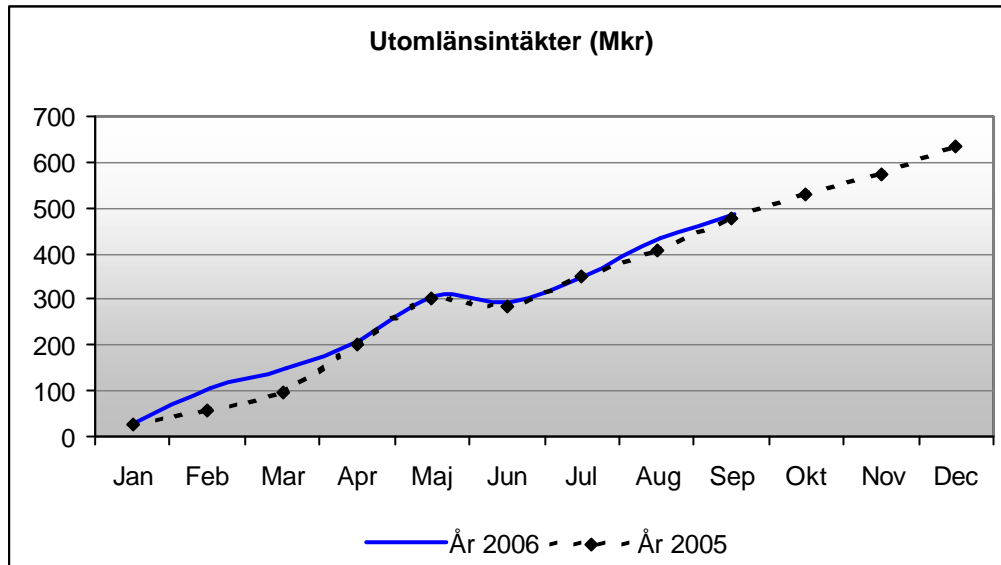
<sup>1)</sup> I 2005-års resultat ingår Forum per sep med 19mkr och helår med 2,9 mkr.

Fr o m 2006 ingår Forum i LSF.

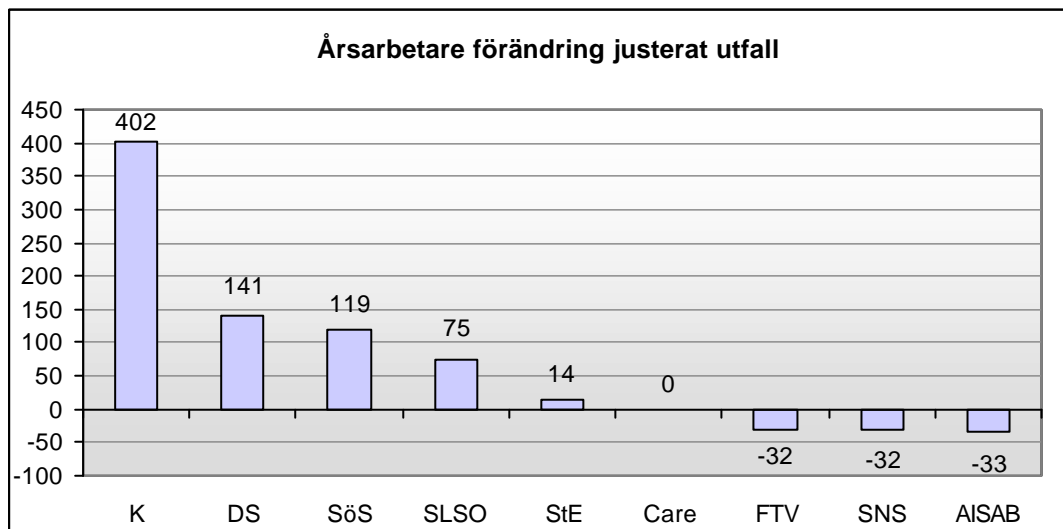
Justerat för redovisningsmässiga organisationsförändringar avseende Forum, BV samt konsolideringseffekter av TioHundra AB uppgår personalkostnadsförändringen mellan åren till 4,9%, varav volymökning utgör ca 1,8%.

Ökningen av övriga kostnader för akutsjukhusen och SLSO sammantaget (rensat för organisationsförändringar och konsolideringseffekter avseende TioHundra AB) uppgår till 216 mkr, motsvarande 5,1%.





De ackumulerade utomlänsintäkterna uppgår till 481 mkr, vilket är i nivå med motsvarande period föregående år.



*Förändring antalet årsarbetare mellan aktuell månad innevarande år och samma månad föregående år.  
Justering har skett i diagram för flytt av primärvård, onkologiskt centrum, kökspersonal samt dialysavdelning.  
Justeringarna har påverkat K, DS, SLSO samt SNS. För okorrigerat sifferunderlag hänvisas till bilaga 5.*

Ökningen vid Karolinska med 402 årsarbetare motsvarar 2,8%, varav 256 årsarbetare bland annat på grund av ökad frånvaro för föräldraledighet och studier. Detta har lett till ökat antal vikarier.

Ökningen vid DS med 141 årsarbetare motsvarar 5,0% och är främst hänförlig till ökade vårdvolymerna efter neddragningen vid Karolinskas Solnaakut. Dessutom har DS per 1 januari 2006 tillförts en dialysavdelning från Löwenströmska sjukhuset (22 årsarbetare) samt mödrhälsovårdsmottagningen som överförts från dotterbolaget Prima Liv i Dan-

deryd AB (10 årsarbetare). Fr.o.m. april 2006 driver dessutom DS Löwet Specialistmottagning (27 årsarbetare).

Ökningen vid SöS med 119 årsarbetare motsvarar 3,3% vilket hänförs till utökad verksamhet inom bland annat neonatalvård, mammografi, ortopedi, dagkirurgi samt till mottagningen för våldtagna kvinnor, men förklaras även av fler vikarier.

### 5.1.2 Helårsprognos

Helårsprognosen för *Hälso- och sjukvården* i Stockholms läns landsting är på -281 mkr, vilket är 332 mkr lägre än budgeterat resultat. Prognosen har försämrats med 100 mkr jämfört med föregående månad beroende på att Karolinska Universitetssjukhuset försämrat sin prognos till -300 mkr. Av landstingsfullmäktige beslutat bidrag (LS 0606-1257) är inarbetat i akutsjukhusens prognoser.

| Hälso- och sjukvården                        | Prognos        | Budget         | Avvikelse | Utfall         | Avvikelse |
|--|----------------|----------------|-----------|----------------|-----------|
| Resultaträkning                              | 2006           | 2006           | i %       | 2005           | PR-U i %  |
| mkr  |                |                |           |                |           |
| <b>Verksamhetens intäkter</b>                | <b>40 757</b>  | <b>40 077</b>  | 1,7       | <b>40 390</b>  | 0,9       |
| Personalkostnader                            | -18 115        | -17 966        | 0,8       | -17 575        | 3,1       |
| Kostnader för inhyrd personal                | -122           | -25            | 389,6     | -106           | 14,4      |
| Köpt hälso- och sjukvård                     | -9 067         | -8 853         | 2,4       | -8 950         | 1,3       |
| Köpt tandvård                                | -176           | -181           | -3,0      | -176           | -0,2      |
| Köpta verksamhetsanknutna tjänster           | -1 349         | -1 279         | 5,5       | -1 191         | 13,3      |
| Läkemedel                                    | -4 980         | -4 894         | 1,8       | -4 933         | 1,0       |
| Övriga kostnader                             | -6 703         | -6 273         | 6,9       | -6 838         | -2,0      |
| <b>Verksamhetens kostnader</b>               | <b>-40 512</b> | <b>-39 470</b> | 2,6       | <b>-39 769</b> | 1,9       |
| Andel i intresseföretags resultat            | 0              | 0              |           | 2              | -100,0    |
| Avskrivningar                                | -548           | -560           | -2,2      | -499           | 9,9       |
| Finansnetto                                  | 22             | 4              | 426,5     | 28             | -21,8     |
| <b>Resultat före bokslutsdisp. och skatt</b> | <b>-281</b>    | <b>51</b>      |           | <b>152</b>     |           |

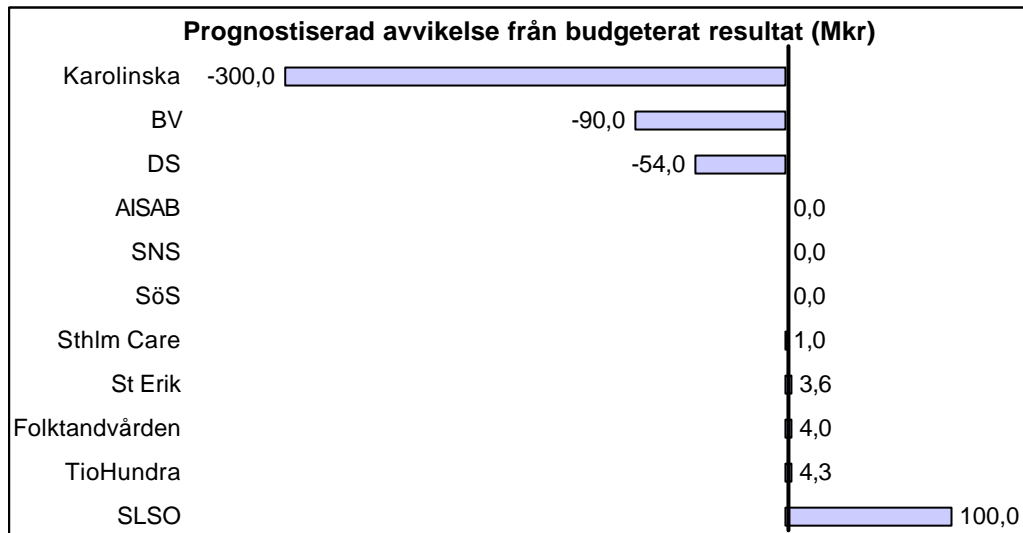
Enligt prognosen beräknas verksamhetens intäkter överstiga budget med 680 mkr medan verksamhetens kostnader beräknas överstiga budget med 1 042 mkr. En positiv avvikelse hänförlig till avskrivningar och finansnetto bidrar med 30 mkr till den totala negativa budgetavvikelsen.

Bemanningskostnaderna (personalkostnader samt kostnader för inhyrd personal) prognostiseras överstiga budget med 246 mkr, vilket innebär en avvikelse mot budget med 1,4%. Av avvikelsen är 149 mkr hänförligt till personalkostnader och 97 mkr till kostnader för inhyrd personal. Det totala antalet årsarbetare inom vården prognostiseras överstiga budgeterat antal med 375, eller 1,0%. Relationen mellan kostnaderna för inhyrd personal och personalkostnaderna uppgår enligt prognosen till 0,7%, att jämföra med 0,6% i utfallet för helåret 2005.

Övriga kostnader uppvisar en avvikelse mot budget med 430 mkr, eller 6,9%. Bland övriga kostnader finns exempelvis kostnader för material och varor vilka prognostiseras överstiga budget med 206 mkr eller 12,8%.

Justerat för redovisningsmässiga organisationsförändringar avseende Forum, BV samt konsolideringseffekter av TioHundra AB prognostiseras personalkostnadsförändringen mellan åren till 4,5%.

### 5.1.3 Prognoser för bolag och förvaltningar



Helårsprognosen för *LSF Beställare Vård (BV)* uppgår till -90 mkr. I prognosen upptagna avvikelseposter per verksamhetsområde redovisas nedan.

*Köpt akutvård* beräknas ge en avvikelse mot budget med 47 mkr. Avvikelsen förklaras främst av lägre kostnader för medicinsk service till privata specialtläkare, avvikelsen mot budget beräknas uppgå till 26 mkr. Upphandling om cirka 300 mkr, med nya avtal från och med april 2006, ger en avvikelse mot budget med 21 mkr.

*Köpt primärvård* beräknas ge en avvikelse mot budget med -81 mkr. Avvikelsen förklaras främst av ökade kostnader för husläkarverksamheten. Budgetavvikelsen beräknas till -49 mkr. Många vårdcentraler har gått in i det nya ersättningsystemet från och med januari 2006 och vid dessa har antalet husläkarbesök ökat mer än vad som budgeterats. Även hemsjukvård och sjukgymnastik visar underskott mot budget, med -16 mkr respektive -28 mkr. Underskotten inom hemsjukvården förklaras av att såväl besök som vårdtyngd ökar mer än budgeterat.

*Köpt psykiatri* beräknas ge en avvikelse mot budget med 15 mkr. Avvikelsen förklaras huvudsakligen av försenade driftstarter samt att antalet läkarbesök (privata specialister) understiger budget.

*Köpt geriatrik* beräknas ge en avvikelse mot budget med 6 mkr. Huvudorsaken är senarelagda driftstarter.



Kostnaderna för *läkemedel* beräknas ge en avvikelse mot budget med -90 mkr. Avvikelsen förklaras av ökade kostnader för specialläkemedel, att förmånsnämndens beslut om uteslutning av omotiverat dyra basläkemedel inte fått förväntad effekt samt att antalet recept ökar till följd av ökat antal läkarbesök.

*Köpt tandvård* beräknas ge en avvikelse mot budget med 11 mkr. Avvikelsen förklaras främst av färre behandlingar inom tandregleringsvården samt minskade vårdvolymen inom det reformerade tandvårdsstödet.

**Stockholms läns sjukvårdsområde (SLSO)** redovisar även denna månad en prognos på 135 mkr vilket är 100 mkr bättre än det budgeterade resultatet på 35 mkr.

De prognostiserade intäkterna beräknas bli 159 mkr högre än budget och beror främst på intäkter för FoUU och projekt som budgeterats till för lågt värde, men även till viss del på intäkter för såld vård utöver budget. Kostnaderna prognostiseras till 59 mkr högre än budget och består i huvudsak av kostnader för inhyrd personal som förväntas bli 77 mkr högre än budget samt kostnader för övertid på 42 mkr över budget. Lägre personalkostnader på 105 mkr för vakanser reducerar dock effekten av detta.

I maj 2005 övergick den offentligt drivna primärvården i Södertälje, Nykvarn och Salem till en gemensam förvaltning med Södertälje sjukhus. I samband med årsskiftet 05/06 så övergick primärvården, barn- och ungdomspsykiatri, beroendevården samt handikapp & habilitering i Norrtälje till TioHundra AB. Vid årsskiftet övergick även SLL transport till MediCarrier.

SLSO uppvisar efter nio månader ett resultat på 241 mkr, vilket är 1 mkr lägre än utfallet för september 2005, rensat för de organisatoriska förändringarna omnämnt ovan. Utfallet är 157 mkr högre än periodiserad budget. Avvikelsen mot periodiserad budget beror på intäktssidan (167 mkr) främst på intäkter för FoUU och projekt utöver budget. Kostnaderna är 10 mkr högre än budget.

Antalet årsarbetare i september månad är 12 576, vilket rensat för verksamhetsförändringar, är 79 fler än september 2005. Antalet årsarbetare uppskattas vara 12 631 vid årets slut, vilket är 19 färre än budgeterat och hänförs till ett ökat antal inhyrd personal än enligt plan.

**Karolinska Universitetssjukhuset (Karolinska)** redovisar efter september månad ett försämrat prognostiserat resultat från -200 till -300 mkr. I september månad har Karolinska justerat prognosen huvudsakligen på kostnadssidan och då på personalkostnader, -30 mkr samt övriga verksamhetskostnader, -63 mkr. Karolinska har höjt sin årsarbetarprognos med 100 till 14 600 årsarbetare.

Prognosen avviker mot budget enligt tabellen nedan:

| <b>Prognosavvikelse mot budget 2006</b> |             |
|---|-------------|
| Sålda primärtjänster                    | 105         |
| Övriga intäkter                         | 25          |
| <b>Verksamhetens intäkter</b>           | <b>130</b>  |
| Personalkostnader                       | -85         |
| Material och Varor                      | -169        |
| Övriga verksamhetskostnader             | -195        |
| <b>Verksamhetens kostnader</b>          | <b>-449</b> |
| Avskrivningar                           | 4           |
| Finansnetto                             | 15          |
| <b>Prognostiserat resultat</b>          | <b>-300</b> |

Intäktsprognosen är högre främst som en följd av tilläggsanslag men även beroende av ökad försäljning av lab- och röntgentjänster. Karolinska uppger att den avvikande kostnadsprognosen är en effekt av bl. a;

- ökade personalkostnader på grund av hög vikarietäckning under sommaren
- ökade kostnader för läkemedel
- ökade materialkostnader ny teknik
- överproduktion i form av tyngre vård
- försenat genomförande/utebliven effekt av besparingar år 2005 och år 2006

Periodens redovisade resultat uppgår till -226 mkr (-64 mkr), vilket är en försämring mot föregående månads resultat, -190 mkr. Resultatet är 312 mkr lägre än den periodiserade budgeten, 86 mkr. Periodiserad budget är dock enligt Karolinska felperiodiserad. Justerat för detta rapporteras att resultatet är cirka 289 mkr lägre än periodiserad budget. Intäktsutvecklingen ligger till och med september på 3,7% vilket är en försämring mot föregående månad, 4,4%. Av de beslutade tilläggsanslagen från BV har Karolinska med 15 mkr i utfallet. Kostnadsutvecklingen ligger på 5,8% att jämföra med den budgeterade utvecklingen på 1,1% vilket dock är en förbättring jämfört med föregående månad, 6,1%. Kostnadsutvecklingen förklaras bland annat av ovan nämnda avvikelsepöster.

Karolinska Universitetssjukhusets styrelse har bl.a. beslutat om följande åtgärder utöver de tidigare initierade åtgärderna:

- Ökat fokus på sjukhusets gemensamma tvärprojekt. Arbetet med tvärprojekten intensifieras och antalet projekt utökas för att identifiera rationaliserings- och besparingspotentialer.
- Fortsatt dispensförfarande med beslut av divisionschef för anställning av personal.
- Stopp för inköp av konsulttjänster. Dispens beviljas av divisionschef.
- Inköpsstopp för varor över 5 000 kronor som inte avser löpande inköp av sjukvårdsmaterial, analysmaterial och inköp relaterade till FoUU-medel och ALF-anslag. Dispens beviljas av verksamhetschef.

- Allmän restriktivitet på verksamhetsnivå och om möjligt:
  - reducera kostnader för övernattningar i samband med interna konferenser och representation,
  - reducera jour- och beredskapslinjer,
  - schemalägga läkarnas arbetstid till kl 21.00,
  - struktureffektivisera genom att inrätta större vårdavdelningar.

Karolinska har utarbetat en handlingsplan. Den syftar till att minska underskottet i år och att nå balans 2007. En åtgärdsplan ska tas fram på basis av fördjupad analys av vissa klinikers verksamhet och ekonomi. De utvalda verksamheterna och pågående tvärprojekt får konsultstöd i arbetet.

Antalet årsarbetare har ökat med 415 sedan bokslut 2005. Sedan motsvarande period föregående år har Karolinska ökat antalet årsarbetare med 420 från 14 193, år 2005, till 14 613 i septemberutfallet år 2006. Ökningen jämfört med motsvarande period år 2005 förklaras bland annat av att Onkologiskt centrum överförts till Karolinska, 25, överföring av kökspersonal från Södertälje, 14, överlämnad verksamhet -21, förändrad nattarbetstid 46, utbildningsprogram för IVA- och operationssjuksköterskor, 52 samt ökat antal vikarier, 256 på grund av ökad frånvaro för föräldraledighet, friårslighet samt sommarvikarier.

Karolinska redovisar att produktionen av vårdtillfällen, inom ramen för vårdöverenskommelsen, ligger högre än föregående år, 0,1%. Antal besök är fler än motsvarande period år 2005, 8,1%. Justeras öppenvårdssiffrorna för akutneddragningen i Solna som skedde i april 2005 samt anpassning till BESS är ökningen cirka 3,4% enligt Karolinska. Produktionsresultatet är dock svårtolkat till följd av införandet av det nya Beskrivnings- och ersättningssystemet som i första hand påverkar öppenvården. Positivt är att antalet vårdtillfällen och besök hänförliga till utomlans- och utlandspatienter är högre jämfört med motsvarande period år 2005.

*S:t Eriks Ögonsjukhus AB (S:t Erik)* redovisar även denna månad ett prognostiserat resultat på 3,6 mkr vilket ska ställas i relation till budgeterat nollresultat. Prognostiserat antal årsarbetare är i linje med budgeterat antal, 332.

Periodens redovisade resultat är 7,7 mkr (8,3 mkr) vilket är en försämring mot augusti månad, 8,3 mkr. Resultatet är 6,8 mkr högre än den periodiserade budgeten, 0,9 mkr. Intäktsutvecklingen ligger på samma nivå som föregående månad, 2,7%. S:t Erik redovisar en positiv kostnadsavvikelse, 3,1% att jämföra med budgeterad kostnadsutveckling på 4,2%. Den positiva kostnadsutvecklingen förklaras bland annat av lägre övriga personalkostnader, lägre materialkostnader samt återhållsamhet av köpta tjänster.

S:t Erik har under året haft problem med kataraktproduktionen men åtgärder i form av ett snabbspår för kataraktoperationer är igångsatt och en återhämtning på god väg. S:t Erik har under året haft svårt att bedöma produktionsutvecklingen till följd av det nya ersättningsystemet. Bolaget redovisar dock denna månad en förbättring av utomlans-/utlandsintäkterna jämfört med samma period föregående år vilket är positivt.

**Södersjukhuset AB (SöS)** redovisar även denna månad en prognos som överensstämmer med det budgeterade nollresultatet.

Totalt är de prognostiserade intäkterna 61,5 mkr över budget och hänförs framför allt till det tillskott på 33 mkr som Beställare vård (BV) givit Södersjukhuset för ökad prognostiserad produktion samt utökad beställning. Utöver det är det intäkter för ytterligare förlösningar och neonatalvård. Kostnadsökningar i prognosen jämfört med budget rapporteras främst för material- och personalkostnader. Kostnaderna för material beräknas överstiga budget med 26,7 mkr. Detta beror dels på en ökad produktion jämfört med planerat, dels på att materialkostnaderna ökar pga. nya behandlingsmetoder. Bemanningskostnader utöver budgetramen är 24,8 mkr och kan främst hänföras till utökningen av förlösningsvården samt ett ökat behov av vikarier.

SöS utfall på -6,1 mkr är 63,5 mkr lägre än september 2005, samt 40 mkr lägre än periodiserad budget. Avvikelsen mot periodiserad budget kan hänföras till hög slutenvårdsproduktion, vilken medfört ökade kostnader framför allt för medicinskt material, men även för personal.

Antalet årsarbetare på 3 766 innefattar en utökning med 119 jämfört med september föregående år. Ökningen hänförs till utökad verksamhet inom bland annat neonatalvård, mammografi, ortopedi samt av mottagningen för våldtagna kvinnor, men förklaras även av fler vikarier. SöS prognostiserar att antalet årsarbetare vid årets slut är i enlighet med det budgeterade 3 740.

Slutenvårdsproduktionen inom vårdavtalet, mätt i antalet vårdtillfällen, har ökat både jämfört med september 2005 (3,5%) och jämfört med periodiserat avtal (1,7%). Ökningen har framför allt skett inom kirurgi och internmedicin samt inom kardiologi. Helårsprognosen inom slutenvården är 3,5% över avtalad nivå och 4,8% över bokslut 2005.

#### ***Sjukvården Salem Nykvarn Södertälje (SNS)***

I september redovisar SNS ett resultat på 10 mkr, vilket är 3 mkr över budget och 8 mkr över justerat utfall för samma period föregående år. SNS beviljades i augusti omställningsbidrag med 10,6 mkr, prognosen har därmed förbättrats och ligger sedan dess på budgeterat nollresultat.



SNS har efter det att budget lagts fått utökat uppdrag inom primärvård och psykiatri, därtill har justeringar i vårdavtalen för akutsomatik och geriatrik gjorts. Totalt omfattar förändringarna 16 mkr, varav 10 mkr utfallit t o m augusti. Initialt belastas kostnadssidan något mer, sett till helåret förväntas detta emellertid vara resultatneutralt. SNS har i september fått en ytterligare beställning om 6 mkr, med anledning av landstingsfullmäktiges beslut om tilläggsanslag till akutsjukhusen. Medlen kommer att användas till 6 nya vårdplatser vid medicinkliniken.

Kostnaderna överstiger i september budgeten med 5,4% och ligger 4,9% över justerat utfall för samma period 2005. Förändringarna i verksamhet och uppdrag svarar för huvuddelen av avvikelserna mot såväl budget som fjolårets utfall. I övrigt finns med periodiseringseffekter av semester- och löneskuld, kostnader för hög produktion och förkortad nattarbetsstid. Personalkostnaderna ligger 2,8% över fjolårets justerade nivå. Ett ökat antal vakanser i flera personalgrupper oroar, och har medfört ökade kostnader för inhyrd personal. SNS varnar för ett fortsatt högt kostnadstryck inom investeringar och personal.

Verksamhetens intäkter ligger 5,4% över budget och 6,0% högre än det justerade utfallet för september i fjol. Ny verksamhet och utökat uppdrag, svarar även på intäktsidan för en stor del av avvikelserna, såväl i jämförelse med budget som fjolårets utfall. Även på intäktssidan finns problem med större periodiseringseffekter, vilka tillsammans med bl a intäkter från ökad produktion inom akutsomatiken, FoUU ersättning utöver budgeten och ökning av utomlänsintäkterna svarar för avvikelserna.

Antalet årsarbetare uppgick i september till 1 518, vilket är 46 färre än i justerat utfall för samma period 2005. Det ökande antalet vakanser har föranlett en revision av prognosen för antalet årsarbetare till 1 540 (budget 1560).

**Danderyds Sjukhus AB (DSAB)** uppvisar i likhet med föregående månad en prognos på -54 mkr. I prognosen finns beaktat att bolaget tillförs 17 mkr i tilläggsanslag enligt ärende LS0606-1257. Prognosen belastas med 18 mkr för ersättningsreduktioner (rabatter pga överproduktion). Anledningen till det prognostiserade underskottet är att tröskeeffekter uppstår för de tillkomna volymerna med anledning av omstruktureringen av Karolinska Solna. Tröskeeffekterna består framförallt av ökade kostnader hänförliga till öppnandet av en ny vårdavdelning vid medicinkliniken, utökade vårdplatser vid ortopedkliniken och förstärkningar vid akutmottagningen. Dessutom ökar de rörliga kostnaderna för material, labtjänster etc mer än beräknat.

De tillkommande volymerna från Karolinska innebär tillskott i budgeten som förutsatte att vården skulle utföras till marginalkostnad (med rabatterat pris). Detta lyckades under 2005. Ingen ny vårdavdelning öppnades utan alla möjligheter till utökade platser på redan befintliga vårdavdelningar utnyttjades. Under slutet av 2005 ökade dock trycket på framförallt akutmottagningen och medicinkliniken. Detta innebar att ytterligare förstärkningar var nödvändiga och ytterligare vårdplatser har öppnats. Sammantaget medför detta en prognostiserad kostnadsökning med 51 mkr jämfört med budget.

Avd för ägarstyrning vid LSF lämnade under våren ett uppdrag till Helseplan att jämföra nyckeltal avseende produktion och ekonomi för DSAB med några andra jämförbara sjukhus i Sverige. Helseplan har under september avlämnat sin slutliga rapport. Landstingsstyrelsen (LS 0605-1066) har under oktober beslutat att uppdra till landstingsdirektören att till landstingsstyrelsen redovisa den kompletterande åtgärdsplan för DS som skall upprättas utifrån Helseplans genomgång av produktion och ekonomi vid sjukhuset.

**Utöver ovanstående vidtar ledningen vid DSAB följande:**

- Samtliga berörda verksamhetsområden har upprättat handlingsplaner för att reducera kostnaderna samt beskriva konsekvenserna för akut och/eller elektiv vård av de beskrivna åtgärderna både för DSAB och för sjukvårdssystemet.
- Sjukhusrådet har den 7 juni beslutat om ett åtgärds paket för att reducera kostnaderna. Detta inkluderar nu investeringsstopp, dispensförfarande vid anställningar, stopp för konsulter, att skjuta på vissa IT-projekt med mera.
- Översyn av arbetstidsförläggning för samtliga personalkategorier.
- Omförhandling av vårdavtalet för dialys.
- Översyn av vårdplatsutnyttjandet
- Fortsatt tät uppföljning av existerande sparplaner per verksamhet
- Utökad och riktad kostnadsuppföljning av vissa verksamheter
- Analys av materialkostnaderna
- Analys av kostnadsutvecklingen för laboratorieundersökningar från Karolinska
- Restriktivitet i medverkan i externa projekt.

Resultatutfallet t o m september uppgår till -47 mkr, vilket är 40 mkr lägre än periodiserad budget. Kostnaderna är 81 mkr högre än i den periodiserade budgeten.

Antalet årsarbetare prognostiseras uppgå till 2 963 vid årets slut. Detta överstiger budgeterat antal med 103, eller 3,6% och är hänförligt till tröskeleffekterna beskrivna ovan.

Överföring av verksamheten i dotterbolaget Prima Liv i Danderyd AB till DSAB genomfördes per 1 januari 2006 (med 10 årsarbetare). En dialysavdelning på Löwenströmska sjukhuset överfördes till DSAB per 1 januari 2006 (med 22 årsarbetare). Från och med april 2006 driver DS Löwet Specialistmottagning (med 27 årsarbetare).

**TioHundra AB** prognostiserar i likhet med föregående månad ett resultat på 8 mkr, att jämföra med budgeterat nollresultat. 2006 är bolagets första verksamhetsår. Verksamheten vid TioHundra AB är en fusion av Norrtälje sjukhus, landstingsägd primärvård samt kommunalägd omsorgsverksamhet m.m. Den budgeterade omsättningen uppgår till ca 1,4 miljarder kronor och antalet årsarbetare är budgeterat till knappt 2 500. Av dessa kommer ca 630 från Norrtälje sjukhus och ca 150 från SLSO. Bolaget ägs av Stockholms läns landsting och Norrtälje Kommun via ett nybildat Kommunalförbund där de två huvudmännen är enda medlemmar. Redovisningen för TioHundra AB konsolideras i Stockholms läns landstings koncernredovisning enligt klyvningsmetoden, dvs. med 50 procent.

Resultatutfallet per september uppgår till 16 mkr varav hälften konsolideras inom SLL-koncernen. Bolaget färdigställde under april arbetet med en reviderad budget som också har periodiserats. Enligt denna uppgår det budgeterade resultatet per september till 12 mkr, vilket innebär att utfallet är 4 mkr högre än den reviderade budgeten. Detta ger stöd åt den positiva prognosen.

Verksamheten *primärvård* redovisar ett resultat per september som är i nivå med periodiserad budget medan *omsorgsverksamhetens* resultat avviker negativt mot periodiserad budget med 10 mkr. *Sjukhusverksamhetens* resultat överstiger periodiserad budget med 5 mkr. *Övriga verksamhetsområden* (BUF, psykiatri, Rehab samt de administrativa avdelningarna) står för resten av den totala positiva avvikelserna mot periodiserad budget.

***Folk tandvården Stockholms län AB (FTV)*** ligger kvar på ett prognostiserat resultat motsvarande 16 mkr vilket är 4 mkr över budgeterat resultat, 12 mkr. Prognostiserat antal årsarbetare är 60 under budgeterat antal, 1 930.

Periodens redovisade resultat, 31 mkr (35 mkr) är högre än augusti månad, 26,1 mkr. Resultatet ligger över den periodiserade budgeten med 17 mkr. Den positiva avvikelserna mot periodiserad budget förklaras framförallt av att Folk tandvården i dagsläget har en kostnadsökningstakt på 0,6% att jämföra med budgeterad kostnadsökningstakt, 2,6%. Det är främst lägre övriga verksamhetskostnader där bland annat marknadsföringskostnader ingår vilka är lägre i år jämfört med föregående år. Även personalkostnadsutvecklingen är lägre än budgeterat. I ljuset av den positiva kostnadsutvecklingen som Folk tandvården redovisar till och med september torde den lagda prognosen vara något försiktigt lagd.

Antalet årsarbetare för perioden är 1 865 vilket är en minskning med 16 årsarbetare jämfört med bokslut år 2005. Antal årsarbetare i augusti är 32 lägre än motsvarande period föregående år.

Produktionen under år 2006 är totalt något lägre än föregående år. Antalet behandlade barn har minskat med 1,9% och behandlade vuxna inom allmäntandvården har minskat med 1,5% jämfört med föregående år. Antalet behandlade barn och vuxna inom specialisttandvården har dock ökat med 2,7%. Trots ovan nämnda har prognosen justerats upp för antalet behandlade barn med 0,3% medan antalet behandlade vuxna sänkts med 2,9%. Prognosen för antalet behandlade barn och vuxna inom specialisttandvården har sänkts med 3,3%.

***Ambulanssjukvården i Storstockholm AB (AISAB)*** uppvisar i september ett resultat om 1 mkr, vilket är 285 tkr över periodens budget och 1,2 mkr över resultatet samma månad 2005. Resultatprognosen ligger på budgeterat nollresultat.

AISAB:s intäkter ligger i september 2,4% över budget, men 1,4% lägre än motsvarande period i fjol. Avvikelsen mot budget består i huvudsak av prisjusteringen för årets avtal, som utföll 0,7% över budgeterad nivå, 937 tkr för perioden februari till september, samt 1,5 mkr i kompetensmedel från landstinget. Medlen är avsedda att bidra till kostnaderna för den specialistutbildning av ambulanssjuksköterskor som AISAB bedriver; 2008 skall alla sjuksköterskor i ambulans ha specialistkompetens. Jämfört med samma period föregående år har intäkterna minskat med 1,4%, vilket i huvudsak är relaterat till omställningsåtgärder i samband med förändrat verksamhetsavtal under 2005.

Kostnaderna ligger i september 2,7% över budget, och 2,5% under samma period i fjol. Budgetavvikelsen förklaras främst av ökade personalkostnader, 5,4%, vilket främst förklaras av kostnader för kompetensutbildning och ersättare för sjuksköterskor under utbildning. Jämfört med fjolåret belastas även kostnadssidan av omställning till nytt verksamhetsavtal.

Övriga kostnader uppvisar i huvudsak positiva avvikelser mot budget. AISAB har, trots det goda resultatutfallet, beslutat att genomföra en del av de åtgärder som togs fram i samband med redovisade underskott under våren, för att säkerställa att ett nollresultat nås. Bland annat införs restriktioner på övertids- och timbanksuttag för studerande sjuksköterskor och viss ombyggnation skjuts på framtiden.

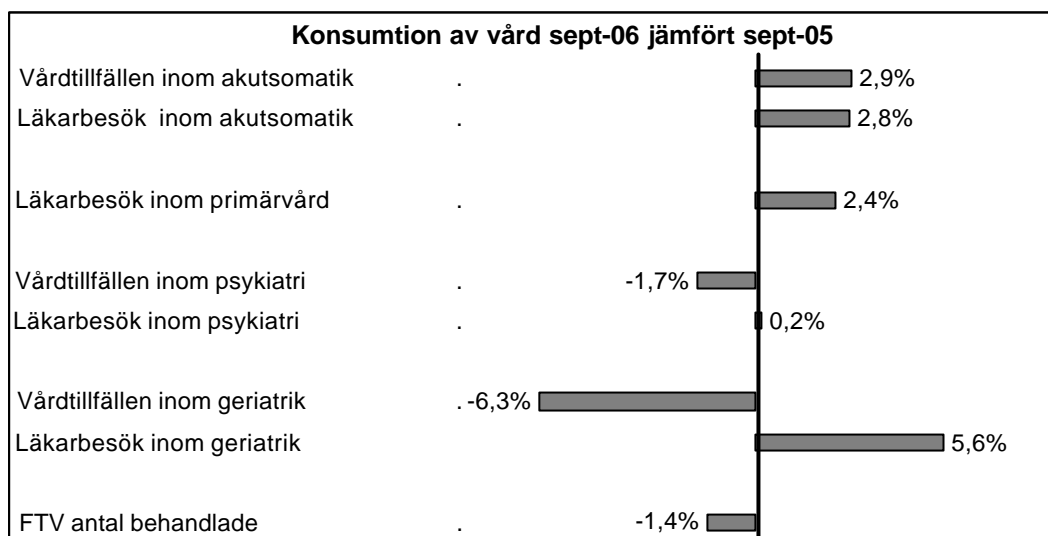
Antalet årsarbetare uppgick i augusti till 179 (212), vilket är 19 färre än budgeten för 2006.

*Stockholm Care AB* prognostiserar ett resultat på 4,5 mkr, vilket är 1 mkr högre än budgeterat resultat på 3,5 mkr. Bolaget redovisar ett resultat till och med september på 5,3 mkr, vilket är 2,7 mkr högre än periodiserad budget. Detta ger stöd åt prognosen. Bolaget har beviljats 7,5 mkr för utveckling av Tobiasregistret. Detta fördelas över tid enligt följande: 2006 3,0 mkr, 2007 2,5 mkr samt 2008 2,0 mkr och resultatförs i takt med utvecklingskostnaderna.

#### **5.1.4 Riskfaktorer**

- Inom primärvården finns risk för ytterligare underskott. För prestationsersatta uppdrag inom primärvård, såsom husläkarbesök och besök inom hemsjukvård, kan en volymökning innebära ökade kostnader trots att besökstak finns.
- Om inte regelverket för sjukresor kan tillämpas mer strikt finns en risk för ytterligare underskott med cirka -6 mkr. Om inte arbetet med kostnadsänkningar för inkontinenshjälpmedel får effekt finns en risk för underskott med - 5 mkr ytterligare.
- Incitamentsmodellen för läkemedel, med sitt ”vinstdelningssystem” mellan beställare och producent.

### 5.1.5 Verksamhetskonsumtion



*Diagrammet innehåller siffror som påverkas av det nya ersättningssystemet och är ej korrigerade.  
Källa: Beställare vård (bas; VAL, ARV och manuell registrering) samt Controller  
Vårdproduktion / konsumtion visas inklusive privata specialister / privatägd sjukvård som har avtal med Beställare vård. Besök visas utan telefonkontakter.*

I samband med årsskiftet 2005-2006 infördes inom akutsomatisk och geriatrisk öppenvård ett nytt beskrivnings- och ersättningssystem för SLL:s akutsjukhus. Beskrivningssystemet bygger på en utbyggnad av DRG-systemet och är framtaget av CPK, Socialstyrelsen. Detta medför att vårdstatistiken till viss del kommer att påverkas; bland annat kommer en serie av strålningsbehandlingar inom cancervården, som tidigare registrerats såsom ett dagvårdsbesök, nu att medföra ett tiotal besöksregistreringar i databaserna. Beställare Vårds budget för dessa besök är i enlighet med det tidigare beskrivningssystemet. Det innebär vidare att förändringar i statistiken mellan åren 2005 och 2006 kan vara registreringsbetingade och inte nödvändigtvis innefattar en ändring i faktisk vårdkonsumtion.

Samtidigt införs även ett mer prestationsbaserat ersättningssystem inom psykiatrin vilket kan medföra ett förändrat registreringsbeteende inom dessa vårdenheter.

Totalt sett för vården är antal vårdtillfällen t.o.m. september 2006 1,5% fler än för samma period föregående år. Budgeterad ökning jämfört med bokslut 2005 är 1,0%. Antal läkarbesök i september 2006 är 2,5% över utfall föregående år. Helårsbudgeten för besök är 1,3% lägre än bokslut 2005.

Antal vårdtillfällen inom *akutsomatik* har enligt statistiken ökat med 2,9% jämfört med september 2005. Ökningen förklaras bl.a. av befolkningsökningar, fler förlossningar samt vårdgarantiåtgärder. Den budgeterade ökningen jämfört med bokslut 2005 är 1,7%. Läkarbesöken är 2,8% över utfall -05. Viss del av ökningen kan dock hänföras till införandet av det nya beskrivnings- och ersättningssystemet. Budget 2006 är 6,1% lägre än bokslut 2005.

Läkarbesöken inom *primärvården* har ökat med 2,4% jämfört med september 2005. Enligt Beställare Vård (BV) beror ökningen främst på en högre befolkningsökning än förväntat samt effekter av högre besöksersättning, ökat öppethållande och fler närakuter. Den budgeterade ökningen är 2,4% jämfört med bokslut 2005.

Antal vårdtillfällen inom *psykiatrin* är 1,7% lägre än utfallet samma period föregående år. Enligt BV beror detta på en medveten styrning mot andra vårdformer så som öppenvård och mellanvårdsformer. Till skillnad mot tidigare perioder minskar nu även antal vårdtillfällen inom allmänpsykiatrin något, men minskningen är fortfarande störst inom beroendevården. Enligt BV beror minskningen inom beroendevården på att en avdelning inom Maria Beroendevård AB har stängts. Budget 2006 innefattar en minskning av antal vårdtillfällen med 0,9% jämfört med bokslut 2005. Antal läkarbesök inom psykiatri är denna månad i nivå med utfall föregående år. Den budgeterade ökningen för antal läkarbesök är 3,8%.

Antal vårdtillfällen inom *geriatriken* är 6,3% lägre än utfallet föregående år. Den budgeterade minskningen jämfört med bokslut 2005 är 2,4%. Stora lokala skillnader kan noteras och BV nämner att ex. beställaravdelning Norr visar ett utfall som är 17% lägre än föregående år där främsta orsaken är att Danderydsgeriatriken och Jakobsbergsgeriatriken drabbats av Calicivirus bland patienter och personal. Läkarbesöken inom geriatriken har ökat med 5,6% jämfört med september 2005. Den budgeterade ökningen inom läkarbesöken är 3,3 %. För Karolinska Universitetssjukhuset, Sjukvården Salem Nykvarn Södertälje samt TioHundra AB kan beskrivnings- och ersättningssystemet ha en påverkan även här, då dessa vårdenheter övergått från KÖKS-viktlistan till samma DRG-grupperare som gäller för akutsomatisk öppenvård från 2006. Övriga vårdgivare inom geriatrik fortsätter nyttja KÖKS-systemet under 2006.

Folk tandvården i Stockholms län AB (FTV) uppvisar efter nio månader ett utfall som är 1,4% lägre än utfall 2005. Det är antal behandlade barn (-1,9%) och antal behandlade vuxna (-1,5%) som är lägre än utfall föregående period. Antal behandlade inom specialisttandvården är 2,7% över motsvarande period föregående år. Den budgeterade ökningen för tandvården totalt är 1,2% jämfört med bokslut 2005.

### **5.1.6 Verksamhetsförändringar**

Som ett led i de planerade strukturförändringarna tog landstingsstyrelsen den 24 augusti 2004 (LS 0407-1411) beslut om en koncentration av den högspecialiserade vården i länet. Detta arbete samt övriga strukturförändringar i vården har fortsatt under 2006.

Under år 2006 har bl.a. följande beslut fattats som har effekter på verksamheten;

LS 0604-0751

- Beslutet innebär att budget 2006 reviderades och 81,5 mkr tillskötts HSU.
- Satsningen gäller cancervården, intensivvårdplatser, barnsjukvård, hälsocentraler samt psykiatri och geriatrik.

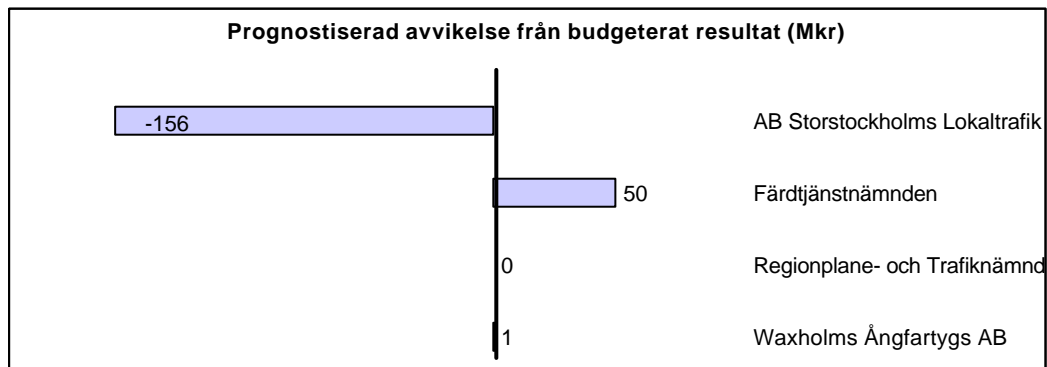
LS 0509-1588/0606-1257

- Beslutet innebär ett bidrag, av LF beslutat (0606-1257), om 181 mkr som bland annat använts för ökad prognostiserad produktion, utökade beställningar samt inrättande av en närakut vid Astrid Lindgrens Barnsjukhus i direkt anslutning till sjukhusets akutmottagning.
- Beslutet innebär att av LF beslutat bidrag är inarbetat i akutsjukhusens prognoser med 70 mkr (0509-1588) för att finansiera insatser i vårdgarantin

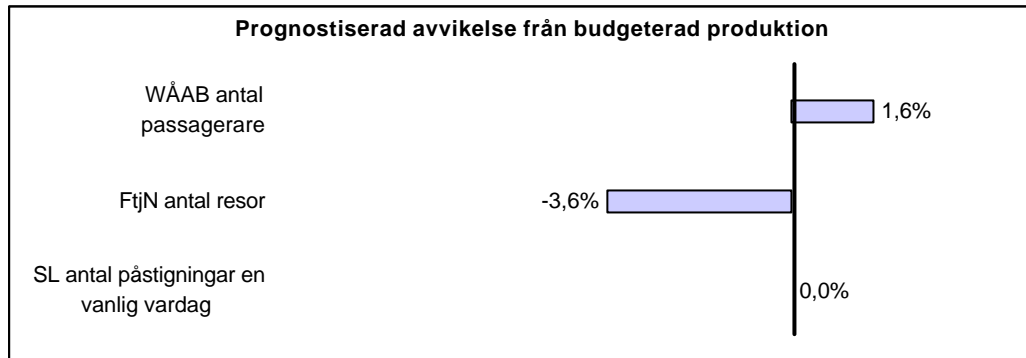
Under september rapporteras inte om några större verksamhetsförändringar.

## 5.2 Bilaga 2 Trafiken

### 5.2.1 Övergripande



Årsprognosen för trafikverksamhetens resultat är sammanlagt -106 mkr (-277 mkr före bidrag till Waxholmsbolaget) jämfört med ett budgeterat nollresultat (-172 mkr före bidrag till Waxholmsbolaget). Avvikelsen utgörs i huvudsak av tillkommande, ej budgeterade kostnader för trafik, underhåll inklusive energikostnader samt avskrivningar. Detta är främst föranlett av nya trafikavtal och en förändrad avskrivningsmetod för SL:s leasingfinansierade fordon.



Årsprognosen för WÅAB:s produktion avviker med 1,6%, dvs. 61 000 *passagerare*, jämfört med budgeterad produktion på 3 789 000 *passagerare*. Prognostiserad avvikelse består främst av ett ökat antal *passagerare* i skärgårdstrafiken. Budgeterad produktion är 1,2%, dvs. 44 000 *passagerare*, högre än utfall 2005 medan prognostiserad produktion är 2,8%, dvs. 105 000 *passagerare*, högre än utfall 2005. Periodens utfall är 3 418 000 *passagerare*, 3,4% eller 111 000 fler *passagerare* än samma period 2005.

Färdtjänstens prognos avviker med -3,6%, dvs. -138 000 *resor*, jämfört med budgeterad produktion på 3 838 000 *resor*. Prognostiserad avvikelse består av minskat antal färdtjänstresor med 188 000 *resor* samt ökat antal förvaltningsresor (sjukresor) 50 000 *resor*. Budgeterad produktion är 4,8%, dvs. 175 000 *resor*, högre än utfall 2005. Prognostiserad produktion är 1,0%, dvs. 37 000 *resor*, högre än utfall 2005. Periodens utfall är 2 666 000 *resor*, -0,7% dvs. -20 000 *resor* jämfört med samma period 2005.

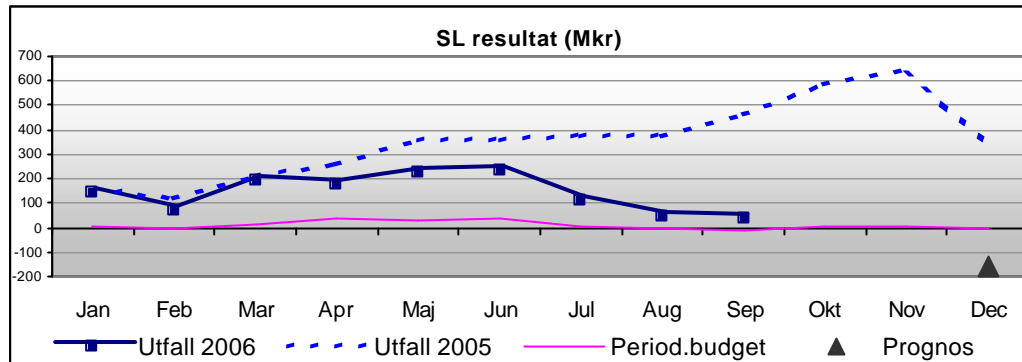
Årsprognosen för SL avseende antal *påstigningar en vanlig vardag* är oförändrad jämfört med budgeterad produktion på 2 371 000 *påstigningar*. Budgeterad produktion är 4,1%, dvs. 94 000 *påstigningar*, högre än utfall 2005. Periodens utfall är 7% fler *påstigningar en vanlig vardag* jämfört med samma period 2005.

För trafiken sammanlagt är prognosen för *påstigande helresor* i enlighet med budgeterad årskonsumtion. Se avsnittet om produktion/konsumtion.



### 5.2.2 AB Storstockholms Lokaltrafik (SL)

Utfall för perioden januari – september 2006



**Resultatet** för perioden är 35 mkr (465 mkr), vilket är 47 mkr högre än budgeterat periodresultat (-12 mkr). Resultatet har påverkats av ett lågt ränteläge som förbättrar finansnettot samt lägre kostnader än budget för underhåll och övriga kostnader. Därutöver har resultatet påverkats av ökade trafik kostnader, vilket är en följd av det nya avtalet för pendeltågstrafiken, samt ökade avskrivningskostnader som en följd av förändrade redovisningsprinciper avseende leasingfordon. Periodens resultat är 430 mkr lägre än samma period föregående år vilket huvudsakligen beror på ökade kostnader och lägre intäkter.

På intäktssidan råder viss osäkerhet avseende intäkter förknippade med Stockholmsförsöket med trängselskatter. En preliminär beräkning av försökets effekt på intäkterna görs under hösten och slutlig avräkning sker nästa år. Kostnadsökning i verksamheten sker främst för köpt trafik samt för reparation och underhåll. Orsaken är bl.a. prisnivåförändring inom avtal, utökat trafikutbud och s.k. tungt underhåll. Avskrivningar ökar till följd av ökade investeringar och förändrad avskrivningsmetod. Periodens avskrivningar utgör 11,0% av de totala kostnaderna vilket kan jämföras med 9,2% för motsvarande period föregående år.

Resultatet har inte påverkats av den utökade trafiken med anledning av Stockholmsförsöket med trängselskatt, vilket bekostas helt av staten. De intäkter respektive kostnader som har samband med försöket uppgår för perioden till 282 mkr och prognostiseras för hela året till 420 mkr, 84 mkr högre än budget. I prognosen har inte beaktats återföring från staten av överskott från försöket.

| SL resultaträkning<br>mkr      | Utfall<br>2006<br>jan-sep | Utfall<br>2005<br>jan-sep | Förändr.<br>06/05<br>% | Budget<br>2006 | Prognos<br>2006 | Avvikelse<br>Pr-Bu | Utfall<br>2005 |
|--------------------------------|---------------------------|---------------------------|------------------------|----------------|-----------------|--------------------|----------------|
| Tillskott från SLL             | 3 441                     | 3 094                     | 11,2                   | 4 588          | 4 588           | 0                  | 4 125          |
| Biljettintäkter                | 2 990                     | 2 975                     | 0,5                    | 4 082          | 4 058           | -25                | 4 079          |
| Uthyrning fordon               | 969                       | 923                       | 4,9                    | 1 306          | 1 321           | 15                 | 1 206          |
| Reklam                         | 69                        | 67                        | 2,3                    | 102            | 102             | 0                  | 97             |
| Övrigt                         | 696                       | 460                       | 51,2                   | 905            | 1 115           | 210                | 633            |
| <b>Verksamhetens intäkter</b>  | <b>8 165</b>              | <b>7 519</b>              | <b>8,6</b>             | <b>10 983</b>  | <b>11 183</b>   | <b>200</b>         | <b>10 140</b>  |
| Personalkostnader              | -278                      | -235                      | 18,4                   | -379           | -397            | -18                | -322           |
| Köpt trafik                    | -5 264                    | -4 717                    | 11,6                   | -7 070         | -7 249          | -180               | -6 347         |
| Reparation och underhåll       | -557                      | -409                      | 36,2                   | -765           | -839            | -75                | -801           |
| SJ-kostnad                     | -251                      | -253                      | -0,8                   | -337           | -333            | 4                  | -337           |
| Övrigt                         | -674                      | -615                      | 9,6                    | -1 080         | -994            | 86                 | -797           |
| <b>Verksamhetens kostnader</b> | <b>-7 023</b>             | <b>-6 229</b>             | <b>12,8</b>            | <b>-9 630</b>  | <b>-9 812</b>   | <b>-182</b>        | <b>-8 603</b>  |
| Avskrivningar                  | -894                      | -648                      | 37,9                   | -1 005         | -1 199          | -193               | -993           |
| Finansnetto                    | -213                      | -177                      | 20,2                   | -347           | -328            | 19                 | -213           |
| <b>Resultat</b>                | <b>35</b>                 | <b>465</b>                | <b>-92,5</b>           | <b>0</b>       | <b>-156</b>     | <b>-156</b>        | <b>340</b>     |

I utfall 2006, budget och prognos ingår intäkter och kostnader för trängselskatteförsöket.

Den 1 maj infördes enhetstaxan vilket har medfört att kontantköp av biljetter har ökat med 300%. En omständighet som skapat problem och nödvändiga åtgärder diskuteras i samråd mellan trafikentreprenörer och fackliga organisationer. Intäktsbortfall för enhets-taxan (nettoeffekt) samt höjd åldersgräns för barn- och ungdomsresor prognostiseras att bli 30 mkr högre än budgeterat intäktsbortfall, vilket medför en försämrad prognos för biljettintäkter med 0,6%.

**Prognosen** för årets resultat är -156 mkr, en förändring med -11 mkr jämfört med föregående prognos. Vilket dels består av intäkter av andel i intresseföretag dels av ökade kostnader för trafik och underhåll.

Jämfört med budget har prognosen påverkats positivt av reavinst från försäljning av fastighet samt räntenetto. Negativ budgetavvikelse prognostiseras för köpt trafik med anledning av det nya avtalet för pendeltågstrafik samt för merkostnad för etanolbussar. Prognosen för köpt trafik synes dock hög med avseende på att utfallet pekar mot ett utfall i nivå med budget. Medel för etanolbussar finns reserverade centralt i landstinget. Därutöver prognostiseras negativ budgetavvikelse för underhåll, energikostnader samt för avskrivningar. Orsaken till ökad avskrivningskostnad är en ändrad avskrivningsmetod för leasingfinansierade fordon. Detta beslutades i samband med årsbokslut 2005 och har inte budgeterats.

SL:s ledning kommer fortsatt att ägna hög prioritet åt de negativa budgetavvikelserna. Särskilt nämns avskrivningar, nya trafikavtal samt ökade kostnader relaterade till stigande elpris.

Prognos för skattefinansieringsgraden 52% (49%) överensstämmer med budget. I prognosen har hänsyn ej tagits till årets underskott.

Av tabellen nedan framgår prognosen för produktionskostnad per trafikslag. Avvikelse mot budget förklaras av utökning av trafiken i trängselskatteförsöket, det nya avtalet för pendeltågstrafiken, merkostnad för etanolbussar samt ökat underhåll och högre energikostnader. Byte av entreprenör för pendeltågsverksamheten genomfördes i juni.

| <b>SL produktionskostnad per trafikslag</b> | <b>Prognos</b>  | <b>Budget</b>   | <b>Avvikelse</b> | <b>Bokslut</b>  |
|---|-----------------|-----------------|------------------|-----------------|
| mkr   | <b>2006</b>     | <b>2006</b>     | <b>%</b>         | <b>2005</b>     |
| Tunnelbana                                  | -2 606          | -2 537,0        | 2,7              | -2 408,0        |
| Pendeltåg                                   | -1 243          | -1 092,0        | 13,8             | -1 101,0        |
| Lokaltåg/Spårvagn                           | -561            | -580,0          | -3,3             | -487,0          |
| Buss  | -3 269          | -3 302,0        | -1,0             | -3 025,0        |
| Trafikslagsgemensamt                        | -666            | -573,0          | 16,2             | -168,0          |
| <b>Totalt SL</b>                            | <b>-8 345,0</b> | <b>-8 084,0</b> | <b>3,2</b>       | <b>-7 189,0</b> |

Spårtrafikens kvalitet har påverkats negativt av vagnbrist och gäller framför allt pendeltågs- och tunnelbanetrafiken. En busslinje är inrättad för att avlasta tunnelbanan och förbättrad buss- och pendeltågstrafik har införts till Nynäshamn. Punktligheten utvecklas positivt för pendeltågen och för tunnelbanan visas stabila värden. Busstrafikens punktlighet varierar inom länet men är totalt sett i nivå med budget. SLTF:s mätningar i september visar andel nöjda resenärer 60% (64%) och nöjda länsinvånare 54% (57%).

### 5.2.3 Waxholms Ångfartygs AB (WÅAB)

WÅAB visar ett resultat för perioden på -114 mkr, vilket är 8 mkr bättre än det budgeterade periodresultatet. Resultatet har påverkats av högre resenärsintäkter och lägre kostnader för trafikavtal men också av en utebliven fartygsförsäljning och en högre kostnadsutveckling för drivmedel än budgeterat. En avmattning, räknat från årsskiftet, av de ökande bränslepriserna från 13% i augusti till 3% i september kan dock konstateras. Resultatprognosen är fortsatt 1 mkr bättre än budget och uppgår till -171 mkr. De ökade drivmedelskostnaderna neutraliseras av lägre trafik- och kapitalkostnader.

| <b>WÅAB resultaträkning</b>    | <b>Utfall</b>  | <b>Utfall</b>  | <b>Förändr.</b> | <b>Budget*)</b> | <b>Prognos</b> | <b>Avvikelse</b> | <b>Bokslut</b> |
|--------------------------------|----------------|----------------|-----------------|-----------------|----------------|------------------|----------------|
| mkr                            | <b>2006</b>    | <b>2005</b>    | <b>utfall</b>   | <b>2006</b>     | <b>2006</b>    | <b>PR-BU</b>     | <b>2005</b>    |
|                                | <b>jan-sep</b> | <b>jan-sep</b> | <b>%</b>        |                 |                | <b>%</b>         |                |
| <b>Verksamhetens intäkter</b>  | <b>85</b>      | <b>81</b>      | 5,6             | <b>103</b>      | <b>103</b>     | 0,1              | <b>99</b>      |
| <b>Verksamhetens kostnader</b> | <b>-172</b>    | <b>-157</b>    | 9,0             | <b>-235</b>     | <b>-236</b>    | 0,5              | <b>-210</b>    |
| Avskrivningar                  | -19            | -19            | -1,0            | -27             | -26            | -4,0             | -25            |
| Finansnetto                    | -9             | -9             | -0,3            | -13             | -13            | -2,2             | -12            |
| <b>Resultat</b>                | <b>-114</b>    | <b>-105</b>    | 9,0             | <b>-172</b>     | <b>-171</b>    | 0,1              | <b>-149</b>    |

\*) Budgeterat resultat efter ägartillskott/koncernbidrag är 0

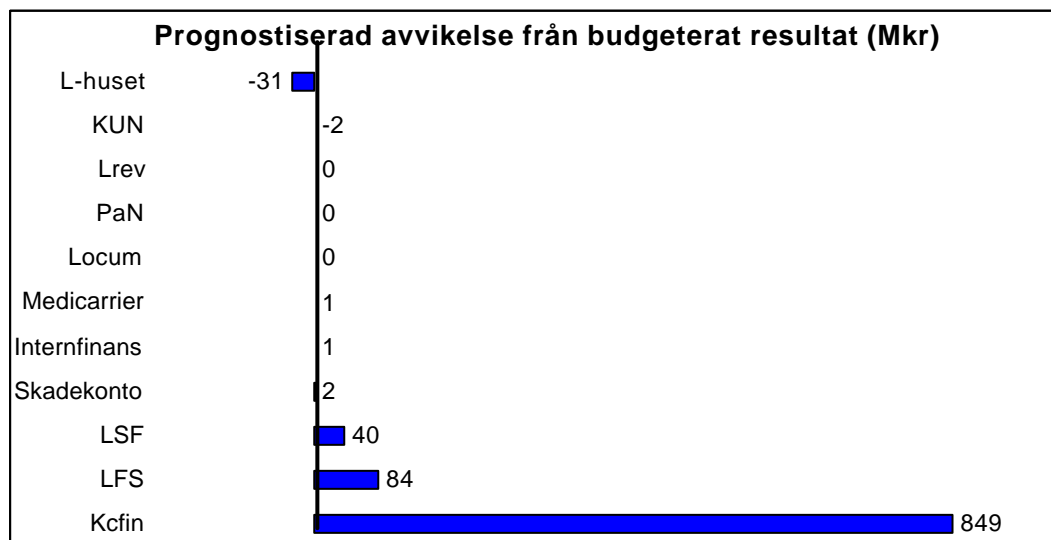
### 5.2.4 Färdtjänstnämnden

Färdtjänstnämndens resultat i september är 55 mkr, vilket är 46 mkr bättre än budgeterat periodresultat. Avvikelsen beror främst på minskad kostnad för köpt trafik till följd av ett färre antal resor och resenärer.

Årsprognosen är 50 mkr, att jämföra med budgeterat nollresultat. Prognosen är oförändrad jämfört med föregående månad. Avvikelsen mot budget består bland annat av högre intäkter för ett ökat antal förvaltningsresor (sjukresor). Men främst av lägre kostnader för ett minskat antal färdtjänstresor. Därutöver påverkas prognosen av ett lägre styckepris än budgeterat för färdtjänstresor med taxi samt försenad närtrafikutbyggnad. Den planerade utbyggnaden av närtrafiken med tre linjer under hösten 2006 har förskjutits till årsskiftet 2006/2007 till följd av försenad upphandling.

| FtjN resultaträkning<br>mkr    | Utfall<br>2006<br>jan-sep | Utfall<br>2005<br>jan-sep | Förändr.<br>utfall<br>% | Budget<br>2006 | Prognos<br>2006 | Avvikelse<br>PR-BU<br>% | Bokslut<br>2005 |
|--------------------------------|---------------------------|---------------------------|-------------------------|----------------|-----------------|-------------------------|-----------------|
| <b>Verksamhetens intäkter</b>  | <b>805</b>                | <b>794</b>                | 1,4                     | <b>1 078</b>   | <b>1 086</b>    | 0,7                     | <b>1 069</b>    |
| <b>Verksamhetens kostnader</b> | <b>-746</b>               | <b>-727</b>               | 2,7                     | <b>-1 072</b>  | <b>-1 031</b>   | -3,9                    | <b>-992</b>     |
| Avskrivningar                  | -4                        | -4                        | 6,9                     | -5             | -5              | -6,9                    | -5              |
| Finansnetto                    | 0                         | 0                         | 54,9                    | -1             | -1              | 0,0                     | 0               |
| <b>Resultat</b>                | <b>55</b>                 | <b>64</b>                 |                         | <b>0</b>       | <b>50</b>       |                         | <b>72</b>       |

### 5.3 Bilaga 3 Övriga resultatenheter



### **5.3.1 Fastigheter**

LFS resultat på 607 mkr är 138 mkr bättre än föregående års utfall på 469 mkr, främst på grund av 142 mkr högre realisationsvinster. Prognosen på 569 mkr är oförändrad sedan föregående månad och innebär ett utfall som ligger 84 mkr över budgeten på 485 mkr. Förbättringen sammanhänger i första hand med 50 mkr högre hyresintäkter till följd av förlängda parkeringsavtal vid Huddinge och ett antal nytillkomna uthyrningar, 10 mkr högre realisationsvinster samt 30 mkr lägre räntekostnader. Locums prognos är i nivå med budgeten.

### **5.3.2 Koncernfinansiering**

*Koncernfinansiering* prognostiserar ett resultat som överstiger budget med 849 mkr. Huvudförklaringen till den positiva avvikelser är att de samlade skatteintäkterna beräknas bli 1 141 mkr högre än budgeterat. SLL använder sig i skatteintäktsprognoerna av SKL:s prognoser för skatteunderlagets utveckling. SKL:s senaste prognos innebär en förbättring av prognosen för SLL:s skatteintäkter med cirka 214 mkr jämfört med den prognos som presenterades i delårsbokslutet. Vidare har även den resterande delen om 200 mkr erhållits av det statliga omställningsstödet på totalt 400 mkr. Nedskrivning av aktier i Landstingshuset AB prognostiseras till 265 mkr. Nedskrivningen belastar Koncernfinansiering men inte koncernen då denna återläggs som en koncernjustering.

### **5.3.3 Övriga**

Landstingshuset prognostiserar ett resultat som understiger budget med 31 mkr. Detta förklaras främst dels av nedskrivning av aktier i dotterbolag om 54 mkr och dels på ett förbättrat finansnetto om 16 mkr. Nedskrivningen av aktier i dotterbolag påverkar dock inte koncernens resultat då dessa återläggs som en koncernjustering. Övriga 7 mkr beror på återföring av en nedskrivning avseende det vilande bolaget Huddinge Universitetssjukhus AB.

## 5.4 Bilaga 4 Tabell Resultat per förvaltning och bolag

### Resultat för samtliga resultatenheter i landstingskoncernen

#### Resultat för september 2006 mkr

( Resultat före bokslutsdispositioner och skatt)

| Vård                                       | Resultat jan-sep 2006 | Resultat jan-sep 2005 | Period Budget jan-sep 2006 | Prognos helår sep-06 | Prognos helår aug-06 | Bokslut 2005   | Budget helår 2006 | Avvikelse prognos-budget |
|--|-----------------------|-----------------------|----------------------------|----------------------|----------------------|----------------|-------------------|--------------------------|
| Beställare vård                            | 236,2                 | 416,8                 | 34,1                       | -90,0                | -90,0                | 50,6           | 0,0               | -90,0                    |
| Stockholms läns sjukvårdsområde            | 240,5                 | 242,1                 | 76,5                       | 135,0                | 135,0                | 67,2           | 35,0              | 100,0                    |
| Karolinska universitetssjukhuset           | -226,2                | -64,0                 | 86,3                       | -300,0               | -200,0               | -54,4          | 0,0               | -300,0                   |
| Sjukvården Salem, Nykvarn, Södertälje      | 10,0                  | 1,5                   | 6,7                        | 0,0                  | 0,0                  | -2,3           | 0,0               | 0,0                      |
| Södersjukhuset AB                          | -6,1                  | 57,4                  | 34,0                       | 0,0                  | 0,0                  | 31,5           | 0,0               | 0,0                      |
| Danderyds Sjukhus AB                       | -46,8                 | 22,1                  | -6,8                       | -54,0                | -54,0                | 7,7            | 0,0               | -54,0                    |
| S:t Eriks Ögonsjukhus AB                   | 7,7                   | 8,3                   | 0,9                        | 3,6                  | 3,6                  | 2,6            | 0,0               | 3,6                      |
| Akutsjukhusen totalt                       | -261,4                | 25,3                  | 121,1                      | -350,4               | -250,4               | -14,9          | 0,0               | -350,4                   |
| Folktandvården Stockholms län AB           | 30,9                  | 34,5                  | 13,8                       | 16,0                 | 16,0                 | 39,5           | 12,0              | 4,0                      |
| Ambulanssjukvården i Storstockholm AB      | 1,0                   | -0,2                  | 0,7                        | 0,0                  | 0,0                  | -0,9           | 0,0               | 0,0                      |
| Stockholm Care AB                          | 5,3                   | 2,5                   | 2,6                        | 4,5                  | 4,5                  | 6,8            | 3,5               | 1,0                      |
| Koncernjusteringar <sup>1)</sup>           | -9,1                  | -4,0                  | 0,0                        |                      | -0,5                 | 0,3            |                   | 0,0                      |
| <b>Subtotal</b>                            | <b>243,4</b>          | <b>717,0</b>          | <b>248,8</b>               | <b>-284,9</b>        | <b>-185,4</b>        | <b>148,6</b>   | <b>50,5</b>       | <b>-335,4</b>            |
| TioHundra AB                               | 8,2                   | 8,2                   | 0,0                        | 4,3                  | 4,3                  | 0,4            | 0,0               | 4,3                      |
| <b>Totalt vård</b>                         | <b>251,6</b>          | <b>725,2</b>          | <b>248,8</b>               | <b>-280,6</b>        | <b>-181,1</b>        | <b>149,0</b>   | <b>50,5</b>       | <b>-331,1</b>            |
| <b>Trafik</b>                              |                       |                       |                            |                      |                      |                |                   |                          |
| AB Storstockholms Lokaltrafik              | 35,4                  | 465,0                 | -11,5                      | -156,3               | -144,8               | 340,3          | 0,0               | -156,3                   |
| Waxholms Ångfartygs AB                     | -114,0                | -104,5                | -121,9                     | -171,0               | -171,0               | -148,8         | -171,7            | 0,7                      |
| Färdtjänstnämnden                          | 54,8                  | 63,9                  | 8,7                        | 50,0                 | 50,0                 | 72,4           | 0,0               | 50,0                     |
| Regionplane- och trafiknämnden             | 9,3                   | 16,0                  | 11,8                       | 0,0                  | 0,0                  | 3,9            | 0,0               | 0,0                      |
| <b>Totalt trafiken</b>                     | <b>-14,5</b>          | <b>440,4</b>          | <b>-112,9</b>              | <b>-277,3</b>        | <b>-265,8</b>        | <b>267,8</b>   | <b>-171,7</b>     | <b>-105,6</b>            |
| <b>Fastigheter</b>                         |                       |                       |                            |                      |                      |                |                   |                          |
| Locum AB                                   | 8,9                   | 5,8                   | 3,3                        | 4,2                  | 4,2                  | 9,5            | 4,1               | 0,1                      |
| Landstingsfastigheter Stockholm            | 606,7                 | 469,1                 | 462,4                      | 569,4                | 569,4                | 503,4          | 485,0             | 84,4                     |
| <b>Totalt fastigheter</b>                  | <b>615,6</b>          | <b>474,9</b>          | <b>465,7</b>               | <b>573,6</b>         | <b>573,6</b>         | <b>512,9</b>   | <b>489,1</b>      | <b>84,5</b>              |
| <b>Övriga</b>                              |                       |                       |                            |                      |                      |                |                   |                          |
| Kulturnämnden                              | 8,2                   | 5,1                   | 0,1                        | -1,5                 | -1,1                 | -2,6           | 0,0               | -1,5                     |
| Landstingsrevisorerna                      | 4,8                   | 5,1                   | 4,0                        | 0,0                  | 0,0                  | 0,8            | 0,0               | 0,0                      |
| Patientnämnden                             | 0,2                   | 0,5                   | 0,3                        | 0,0                  | 0,0                  | 0,1            | 0,0               | 0,0                      |
| Medicarrier AB                             | 3,1                   | -12,1                 | -0,5                       | 0,6                  | 0,6                  | -13,5          | 0,0               | 0,6                      |
| Landstingshuset Stockholm AB               | -44,1                 | -24,8                 | -26,2                      | -66,0                | -73,0                | -31,5          | -35,0             | -31,0                    |
| <b>Totalt övriga</b>                       | <b>-27,8</b>          | <b>-26,2</b>          | <b>-22,3</b>               | <b>-66,9</b>         | <b>-73,5</b>         | <b>-46,7</b>   | <b>-35,0</b>      | <b>-31,9</b>             |
| <b>Finansiering</b>                        |                       |                       |                            |                      |                      |                |                   |                          |
| Skadekontot                                | -2,0                  | -1,7                  | -2,0                       | -4,0                 | -4,0                 | -2,4           | -5,7              | 1,7                      |
| AB Stockholms läns landstings Internfinans | 3,3                   | 2,8                   | 2,3                        | 3,8                  | 3,6                  | 3,5            | 3,0               | 0,8                      |
| <b>Totalt finansiering</b>                 | <b>1,3</b>            | <b>1,1</b>            | <b>0,3</b>                 | <b>-0,2</b>          | <b>-0,4</b>          | <b>1,1</b>     | <b>-2,7</b>       | <b>2,5</b>               |
| <b>Koncernfunktioner</b>                   |                       |                       |                            |                      |                      |                |                   |                          |
| Koncernfinansiering                        | 842,2                 | 253,2                 | -17,1                      | 948,8                | 673,1                | 70,7           | 100,0             | 848,8                    |
| LSF  | 116,2                 | 151,0                 | 0,0                        | 40,0                 | 28,0                 | 87,0           | 0,0               | 40,0                     |
| <b>Totalt koncernfunktioner</b>            | <b>958,4</b>          | <b>404,2</b>          | <b>-17,1</b>               | <b>988,8</b>         | <b>701,1</b>         | <b>157,7</b>   | <b>100,0</b>      | <b>888,8</b>             |
| Koncernjusteringar <sup>1)</sup>           | 5,1                   | -91,1                 |                            | 312,6                | 494,3                | 104,5          | 0,2               | 312,4                    |
| <b>S:a resultat före disp o skatt</b>      | <b>1 789,7</b>        | <b>1 928,5</b>        | <b>562,5</b>               | <b>1 250,0</b>       | <b>1 248,2</b>       | <b>1 146,3</b> | <b>430,4</b>      | <b>819,6</b>             |

<sup>1)</sup> Koncernjusteringar består av internförsäljningsdifferenser samt återläggning av nedskrivning aktier i dotterbolag.

<sup>2)</sup> Utfall 2005 -09 exkl Forum 19,0 mkr och per 2005-12 2,9 mkr

## 5.5 Bilaga 5 Tabell Årsarbetare per förvaltning och bolag <sup>1)</sup>

| Årsarbetare                             | Utfall<br>2006<br>sep | Utfall<br>2005<br>sep | Förändr.<br>06-05 | Förändr.<br>% | Prognos<br>2006<br>dec | Budget<br>2006<br>dec | Avvik.<br>PR-BU |
|---|-----------------------|-----------------------|-------------------|---------------|------------------------|-----------------------|-----------------|
| <b>Vård</b>                             |                       |                       |                   |               |                        |                       |                 |
| Stockholms läns sjukvårdsområde         | 12 576                | 12 651                | -75               | -1            | 12 631                 | 12 650                | -19             |
| Karolinska universitetssjukhuset        | 14 613                | 14 193                | 420               | 3             | 14 600                 | 14 230                | 370             |
| Sjukvården Salem, Nykvarn, Södertälje** | 1 518                 | 1 564                 | -46               | -3            | 1 540                  | 1 560                 | -20             |
| Södersjukhuset AB                       | 3 766                 | 3 647                 | 119               | 3             | 3 740                  | 3 740                 | 0               |
| Danderyds Sjukhus AB                    | 2 960                 | 2 798                 | 162               | 6             | 2 963                  | 2 860                 | 103             |
| S:t Eriks Ögonsjukhus AB                | 337                   | 323                   | 14                | 4             | 333                    | 332                   | 1               |
| Akutsjukhusen totalt *                  | 23 194                | 22 525                | 669               | 3             | 23 176                 | 22 722                | 454             |
| Folktandvården Stockholms län AB        | 1 865                 | 1 897                 | -32               | -2            | 1 870                  | 1 930                 | -60             |
| Ambulanssjukvården i Storstockholm AB   | 176                   | 209                   | -33               | -16           | 195                    | 195                   | 0               |
| Stockholm Care AB                       | 10                    | 10                    | 0                 | 0             | 10                     | 10                    | 0               |
| <b>Totalt vården *</b>                  | <b>37 821</b>         | <b>37 292</b>         | <b>529</b>        | <b>-15</b>    | <b>37 882</b>          | <b>37 507</b>         | <b>375</b>      |
| <b>Trafik</b>                           |                       |                       |                   |               |                        |                       |                 |
| AB Storstockholms Lokaltrafik           | 714                   | 587                   | 127               | 22            | 721                    | 627                   | 94              |
| Waxholms Ångfartygs AB                  | 25                    | 25                    | 0                 | 0             | 24                     | 24                    | 0               |
| Färdtjänstnämnden                       | 108                   | 101                   | 7                 | 7             | 106                    | 106                   | 0               |
| Regionplane- och trafiknämnden          | 47                    | 48                    | -1                | -2            | 48                     | 49                    | -1              |
| <b>Totalt trafiken</b>                  | <b>894</b>            | <b>761</b>            | <b>133</b>        | <b>26</b>     | <b>899</b>             | <b>806</b>            | <b>93</b>       |
| <b>Fastigheter</b>                      |                       |                       |                   |               |                        |                       |                 |
| Locum AB                                | 198                   | 191                   | 7                 | 4             | 195                    | 195                   | 0               |
| Landstingsfastigheter Stockholm         | 0                     | 0                     | 0                 | 0             | 0                      | 0                     | 0               |
| <b>Totalt fastigheter</b>               | <b>198</b>            | <b>191</b>            | <b>7</b>          | <b>4</b>      | <b>195</b>             | <b>195</b>            | <b>0</b>        |
| <b>Övriga</b>                           |                       |                       |                   |               |                        |                       |                 |
| Kulturnämnden                           | 169                   | 171                   | -2                | -1            | 166                    | 166                   | 0               |
| Landstingsrevisorerna                   | 26                    | 27                    | -1                | -4            | 27                     | 27                    | 0               |
| Patientnämnden                          | 16                    | 16                    | 0                 | 0             | 15                     | 17                    | -2              |
| Medicarrier AB                          | 96                    | 83                    | 13                | 16            | 89                     | 82                    | 7               |
| Landstingshuset Stockholm AB            | 0                     | 0                     | 0                 | 0             | 0                      | 0                     | 0               |
| <b>Totalt övriga</b>                    | <b>307</b>            | <b>297</b>            | <b>10</b>         | <b>11</b>     | <b>297</b>             | <b>292</b>            | <b>5</b>        |
| <b>Finansiering</b>                     |                       |                       |                   |               |                        |                       |                 |
| Skadekontot                             | 0                     | 0                     | 0                 | 0             | 0                      | 0                     | 0               |
| Internfinans                            | 11                    | 10                    | 1                 | 10            | 11                     | 10                    | 1               |
| <b>Totalt finansiering</b>              | <b>11</b>             | <b>10</b>             | <b>1</b>          | <b>10</b>     | <b>11</b>              | <b>10</b>             | <b>1</b>        |
| <b>Koncernfunktioner</b>                |                       |                       |                   |               |                        |                       |                 |
| Koncernfinansiering                     | 0                     | 0                     | 0                 | 0             | 0                      | 0                     | 0               |
| Landstingsstyrelsen (inkl BV)           | 1 247                 | 1 213                 | 34                | 3             | 1 246                  | 1 162                 | 84              |
| <b>Totalt koncernfunktioner</b>         | <b>1 247</b>          | <b>1 213</b>          | <b>34</b>         | <b>3</b>      | <b>1 246</b>           | <b>1 162</b>          | <b>84</b>       |
| Koncernjusteringar                      |                       |                       | 0                 |               |                        |                       |                 |
| <b>Summa resultat SLL-koncernen *</b>   | <b>40 478</b>         | <b>39 764</b>         | <b>714</b>        | <b>2</b>      | <b>40 530</b>          | <b>39 972</b>         | <b>558</b>      |

*TioHundra AB, 2 392 åa: Ingår ej i denna rapport. Justering har gjorts avseende 2005 för Norrtälje Sjukhus AB med 632 åa och med ca 150 åa som har förts över från SLSO till TioHundra AB per 2006-01-01.*

1) Okorrigerat underlag hämtat från Di-Diver

## 5.6 Bilaga 6 Förklaring till nyttjade förkortningar

|            |   |
|------------|---|
| AISAB      | Ambulanssjukvården i Storstockholm AB         |
| LSF BV     | LSF Beställare vård                           |
| Care       | Stockholm Care AB                             |
| DS         | Danderyds Sjukhus AB                          |
| LSF Forum  | LSF Forum för kunskap och gemensam utveckling |
| FtjN       | Färdtjänstnämnden                             |
| FTV        | Folktandvården Stockholms län AB              |
| Karolinska | Karolinska Universitetssjukhuset              |
| KcFi       | Koncernfinansiering                           |
| KUN        | Kultur- och utbildningsnämnden                |
| LFS        | Landstingsfastigheter Stockholm               |
| Lrev       | Landstingsrevisorerna                         |
| PaN        | Patientnämnden                                |
| RTN        | Regionplane- och trafiknämnden                |
| SL         | AB Storstockholms lokaltrafik                 |
| SLSO       | Stockholms läns sjukvårdsområde               |
| SNS        | Sjukvården i Salem, Nykvarn, Södertälje       |
| StE        | Sankt Eriks Ögonsjukhus AB                    |
| StS        | Södertälje sjukhus                            |
| SÖS        | Södersjukhuset AB                             |
| TioHundra  | TioHundra AB                                  |
| WÅAB       | Waxholms Ångfartygs AB                        |
| åå         | Årsarbetare = summerad sysselsättningsgrad    |

### Primärtjänster

Försäljning av sjukvård, trafik, tandvård, utbildning och övrigt

### Ränteswap

En ränteswap innebär att två aktörer byter räntebetalningsflöden med varandra.

D.v.s. en part betalar fast ränta men som önskar rörlig ränta och en annan part betalar rörlig ränta men med som vill betala fast ränta på sina respektive krediter. Ett av motiven för att träffa avtal om en ränteswap kan exempelvis vara anpassning av räntebindningstid i skuldportföljen för att därigenom ta hänsyn till önskad risk och egna förväntningar på räntemarknaden.

SLL har för avsikt att inneha avtalen löptiden ut. Marknadsvärdet kommer att variera under löptiden dock utan resultatpåverkan. När avtalstiden löper ut är marknadsvärdet noll.

### Verksamhetsanknutna tjänster

Laboratorie- och röntgentjänster.