

LANDSTINGSSTYRELSENS
FÖRVALTNING
MÅNADSBOKSLUT
SEPTEMBER 2007

INNEHÅLLSFÖRTECKNING

1. SAMMANFATTNING AV MÅNADSBOKSLUT	3
2. UTFALL FÖR PERIODEN JANUARI - SEPTEMBER 2007.....	4
2.1. INTÄKTER PERIODENS UTFALL	4
2.2. KOSTNADER PERIODENS UTFALL	5
2.2.1. <i>Personal</i>	6
2.2.2. <i>Övriga kostnader</i>	7
2.3. BUDGETAVVIKELSE PER FUNKTION SOMRÅDE	7
2.4. INVESTERINGAR PERIODENS UTFALL.....	8
3. HELÅRSPROGNOS.....	9
3.1. INTÄKTER PROGNOSEN ÅR 2007	9
3.2. KOSTNADER PROGNOSEN ÅR 2007	9
3.2.1. <i>Personal</i>	10
3.2.2. <i>Övriga kostnader</i>	10
3.3. PROGNOSEN PER FUNKTION SOMRÅDE	11
3.4. INVESTERINGAR PROGNOSEN ÅR 2007	12
4. RISKFAKTORER.....	12
5. OMSTÄLLINGSÅTGÄRDER MED ANLEDNING AV STRUKTURFÖRÄNDRINGAR.....	12
6. VERKSAMHETS FÖRÄNDRINGAR.....	12
7. LEDNINGENS ÅTGÄRDER.....	12
8. LANDSTINGETS FINANSPOLICY	13

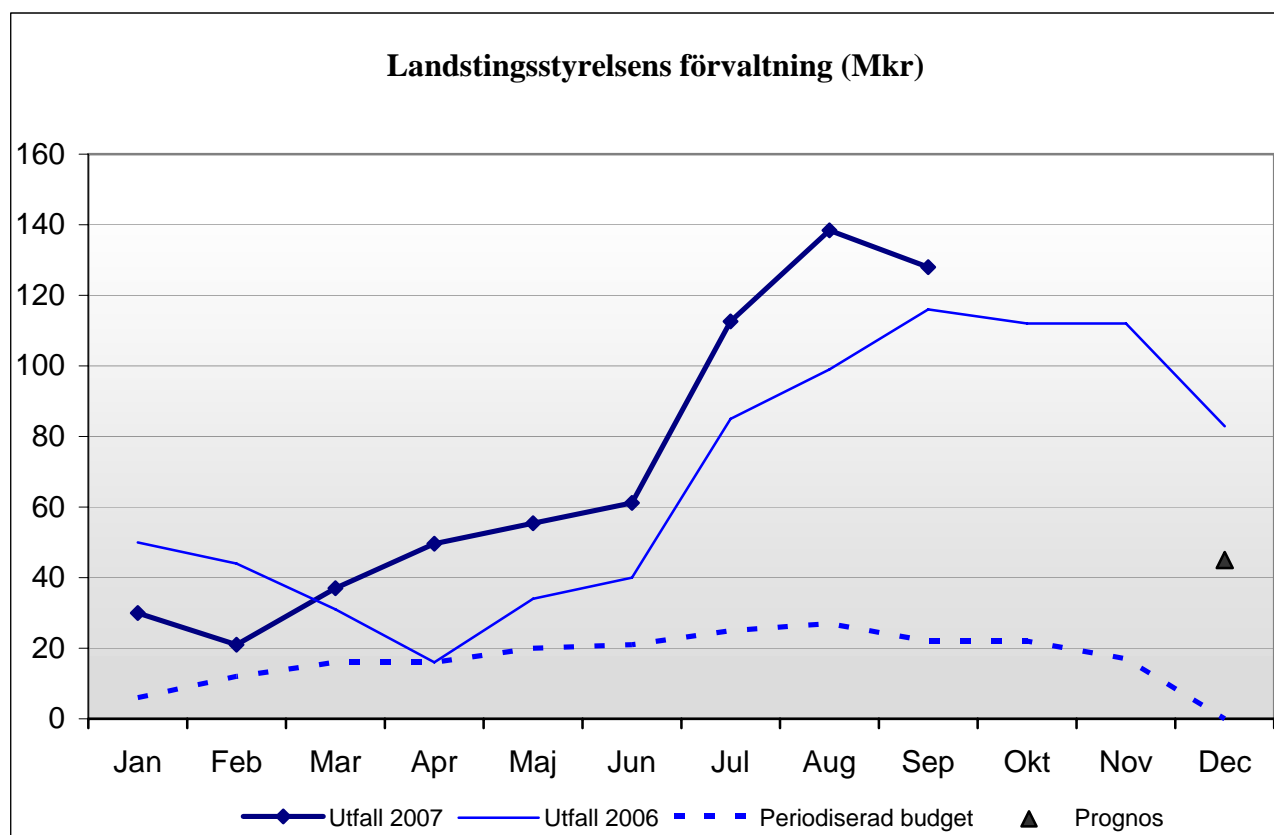
Textkommentarer för månadsrapport september-månad år 2007

Landstingsstyrelsens förvaltning.

Från och med årsskiftet har de administrativa delarna av beställarverksamheten överförts till HSN-förvaltning och Gymnasieutbildningen har tillkommit.

Den 1 september 2007 bildade de tidigare avdelningarna Förhandlingsavdelningen och Personalstrategiska avdelningen en avdelning – Avdelningen för personalstrategi och förhandling.

1. Sammanfattning av månadsbokslut



Resultatet t o m september 2007 uppgår till + 128,4 mkr. För året beräknas ett överskott med 45 mkr.

2. Utfall för perioden januari - september 2007

Resultaträkning	Utfall 0709	Utfall 0609	Förändring %	Periodiserad budget	Avvikelse utfall periodiserad budget %
Intäkter	2333	2508	-7%	2369	-2%
Kostnader	-2205	-2390	-8%	-2341	-6%
<i>varav personalkostnader</i>	-411	-513	-20%	-466	-12%
<i>varav övriga kostnader</i>	-1794	-1877	-4%	-1875	-4%
Avskrivningar	-7	-6	17%	-8	-13%
Finansnetto	7	4	75%	2	250%
Resultat	128	116	10%	22	482%

I 2006-års utfall ingår HSN-förvaltning. I 2007 års utfall och budget ingår inte längre HSN-förvaltning och Gymnasieutbildningen har tillkommit.

Resultatet för perioden januari-september för Landstingsstyrelsens förvaltning är 128,4 mkr, vilket är 12 mkr bättre än motsvarande period föregående år.

Vid en jämförelse mellan utfallet t o m september och periodiserad budget kan konstateras att utfallet överstiger den periodiserade budgeten med 106 mkr, av dessa avser avskrivningar och finansnetto 6 mkr. Överskottet förklaras av lägre personalkostnader relaterade till minskad semesterlöneskuld, ej tillsatta tjänster då anställningsstopp råder samt lägre politiska arvodeskostnader. Därutöver har driftkostnaderna varit lägre än beräknat.

Gymnasieutbildningen

Gymnasieutbildningen har endast externa intäkter, d v s inget landstingsbidrag utgår till verksamheten. Intäkterna som till ca 80 % består av intäkter för såld utbildning grundar sig på hur många elever som sökt sig till skolorna samt i viss mån försåld uppdragsutbildning.

2.1. Intäkter periodens utfall

De ackumulerade intäkterna t o m september understiger den periodiserade budgeten med 2 %, vilket motsvarar -36 mkr.

Avvikelsen mot periodiserad budget förklaras i nedanstående tabell.

Förklaringspost	Textkommentar	+/- mkr
GVD	Lägre intäkter än budgeterat pga lägre vidaredebiterade kostnader	-21,0
IT	Lägre vidarefakturerade kostnader än beräknat delvis beroende på lägre upparbetade kostnader	-21,3
Forum	Senarelagda intäkter på Läkemedelscentrum avseende projekt: Läkemedelsstrategi samt SIL	-7,0
Forum	Lägre intäkter m a a AVI (Avd för vårdinformatik)	-7,5
Forum	Senarelagda projekt	-6,0
Övriga funktionsområden	Högre intäkter än budgeterat	26,8
S:a avvikelse intäkter		-36,0

Verksamhetens intäkter är något lägre jämfört med motsvarande period år 2006. Den största anledningen till detta är organisatoriska förändringar 2007 som lett till både ökade och minskade intäkter. Dessutom har landstingsbidraget samt övriga intäkter uppräknats 2007.

2.2. Kostnader periodens utfall

De ackumulerade kostnaderna t o m september understiger den periodiserade budgeten med 6 %, vilket motsvarar +136 mkr.

Avvikelsen mot periodiserad budget förklaras i tabellen nedan.

Förklaringspost	Textkommentar	+/- mkr
GVD	Lägre kostnader än beräknat	21,0
IT	Lägre personal- och driftkostnader	24,5
Kommunikation	Lägre personal- och driftkostnader	11,0
Personal	Senarelagda driftkostnader	15,3
Forum	Lägre personalkostnader	15,0
Forum	Lägre konferens- och utbildningskostnader	1,8
Forum	Lägre IT- och konsultkostnader än beräknat	21,0
Politiska	Senarelagda arvodes- och driftkostnader	13,4
Övriga funktionsområden	Lägre driftkostnader än beräknat	13,0
S:a avvikelse kostnader		136,0

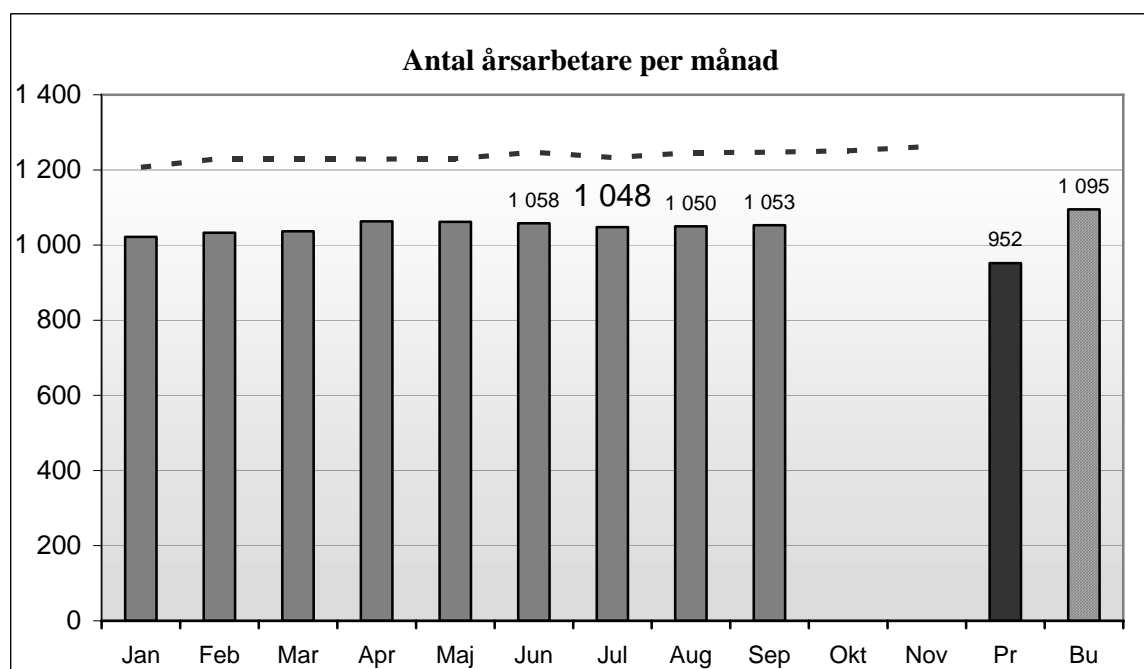
2.2.1. Personal

Personal (Mkr)	Ack utfall 2007	Ack utfall 2006	Differens %	Periodens budget
Summa personalkostnader	-411	-513	-19,9%	-466
<i>varav förändr. semesterskuld</i>	10	1	900,0%	0
<i>varav lönekostnad</i>	-277	-340	-18,5%	-311
<i>varav pensionskostnad</i>	0	-1	0,0%	0
Inhyrd personal	-2	-2	0,0%	0
Summa bemanningskostnad	-413	-515	-19,8%	-466
Antal sjukdagar/anställd	10	10		

Periodens personalkostnadsutfall är 411 mkr att jämföra med periodens budget på 466 mkr. De lägre personalkostnaderna i jämförelse mot budgeten förklaras av en minskning av semesterlöneskulden, ej tillsatta tjänster främst inom IT och Forum samt lägre politiska arvodeskostnader än beräknat.

Personalkostnadsminskningen jämfört med samma period 2006 uppgår till 102 mkr, dvs -19,9 %. Avvikelsen förklaras huvudsakligen av lägre kostnader då beställarverksamheten överförts till HSN-förvaltning.

Kostnaderna för inhyrd personal uppgår till 1 961 tkr. Motsvarande period 2006 uppgick kostnaderna till 1 794 tkr.



Antalet årsarbetare¹ minskar med 194 årsarbetare mellan september månad 2007 och samma månad föregående år. Förändringen beror främst på minskning av antalet årsarbetare p g a överflytt till HSN-förvaltning samtidigt som antalet ökat bland annat beroende på övertagande av gymnasieutbildningen. Verksamhetsförändringar har vid årsskiftet medfört att 345 årsarbetare har avförts från verksamheten och 128 tillförts, vilket belyses med nedanstående tabell. I antalet årsarbetare ingår from april 19 årsarbetare på Vårdhygien. Verksamheten överfördes till LSF i oktober 2006 men årsarbetarna registrerades i det personaladministrativa systemet i april.

Årsarbetare (antal)	Ack utfall 2007	Ack utfall 2006	Förändr. %
Totalt antal årsarbetare	1 053	1 247	-16%
Varav förflyttning till HSN-förvaltning per 1/1-07	-345		
Varav övertagande av gymnasieutbildningarna per 1/1-07	128		
Övriga förändringar	23		

Det redovisade utfallet denna månad är något högre jämfört med föregående månad.

2.2.2. Övriga kostnader

De övriga kostnaderna är - 4%, dvs 81 mkr, lägre än budget och det beror som tidigare nämnts framför allt på lägre driftskostnader än beräknat t ex i senarelagda projekt.

2.3. Budgetavvikelse per funktionsområde

Budgetavvikelse (Mkr)	Utfall tom 0709	Periodiserad budget tom 0709	Avvik mot periodiserad budget 0709
Funktionsområde			
Forum	24,6	9,3	15,3
Utvecklingskansliet	0,0	0,0	0,0
FoUU	6,8	0,0	6,8
Administration	11,0	0,0	11,0
Ekonomi/Finans	11,5	0,0	11,5
IT	5,8	0,0	5,8
Kommunikation	11,0	0,0	11,0
Miljö	3,3	0,0	3,3
Personal	20,3	5,0	15,3
Stabsfunktioner exkl FoUU	10,2	0,0	10,2
Ägarstyrning	1,6	0,0	1,6
Koncernledning	10,1	8,0	2,1
Gymnasieutbildningen	-1,2	0,0	-1,2
Politiska kostnader	13,4	0,0	13,4
S:A RESULTAT	128,4	22,3	106,1

¹ Årsarbetare (åa) = summerad sysselsättningsgrad i enlighet med koncerngemensamma systemet DI-Diver

Forums avvikelser mot periodiserad budget förklaras främst av lägre kostnader inom Avdelningen för vårdinformatik (AVI) med avseende på GVD. Även personalkostnaderna är lägre, vilket till stor del beror på kvardröjande effekter av semesterlöneskuldens positiva utveckling under sommarmånaderna. Även intäkterna är något lägre än beräknat.

Administrations budgetavvikelse förklaras bl a av försening av införandet av ett nytt ärendehanteringssystem samt lägre övriga driftkostnader i övrigt än beräknat.

Ekonomi/Finans överskott beror främst på ökade finansiella intäkter p.g.a. en förbättrad likviditet samt ej tillsatta tjänster.

Kommunikations budgetavvikelse beror på lägre driftkostnader än beräknat, då visst utvecklingsarbete kommer att göras först under hösten.

Personals överskott beror främst på lägre kostnader för arbetsmarknadspolitiska frågor, plusjobb, företagshälsovård samt för LSF gemensamma personalkostnader.

Stabsfunktioners budgetavvikelse förklaras främst av lägre personal- och driftkostnader för Ledningsstaben, EU/IRS samt Vårdhygien.

Gymnasieutbildningens underskott förklaras av att Säbyholm har lägre intäkter p.g.a. färre elever under våren och hösten.

De politiska kostnaderna är lägre än beräknat främst p.g.a. senarelagda arvodes- och driftkostnader.

2.4. Investeringar periodens utfall

Investeringar (Mkr)	Utfall 2007-09-30	Budget 2007-12-31
Möbler	0,5	
Bilar	1,5	
Maskiner/inventarier	1,2	32,0
Datorer	1,5	
Pågående till- ny- och ombyggn	62,1	*126,0
Periodens investeringar	66,8	158,0

Under året har investeringar gjorts som avser bilar, baklastare, datorer, maskiner samt möbler i A-huset och Fatburen 2. Under september månad har ytterligare investeringar gjorts i datorer och bilar.

Pågående till- ny- och ombyggnad avser projektering av Nya Karolinska Solna och uppgår till 62,1 mkr. *Enligt LS-beslut, LS0612-2069, ska LSF tillföras totalt 83 mkr för Nya Karolinska

Solna (i tabellen finns 66 mkr upptagna). Ytterligare 60 mkr tillförs Nya Karolinska Solna enligt beslut i landstingsfullmäktige.

3. Helårsprognos

Resultaträkning	Prognos 0709	Budget 0712	Avvikelse %	Bokslut 0612	Budget förändr.
Intäkter	3099	3100	0,0%	3423	-9,4%
Kostnader	-3049	-3093	-1,4%	-3339	-7,4%
<i>varav personalkostnader</i>	-612	-622	-1,6%	-729	-14,7%
<i>varav övriga kostnader</i>	-2437	-2471	-1,4%	-2610	-5,3%
Avskrivningar	-11	-11	0,0%	-9	27,9%
Finansnetto	6	4	50,0%	7	-43,7%
Resultat	45	0		83	

Prognosen för 2007 är +45 mkr.

3.1. Intäkter prognos år 2007

Verksamhetens intäkter förväntas bli något lägre än budgeterat. Den prognostiserade intäktsminskningen hänför sig till Gymnasieutbildningen och motsvarande kostnadsminskning. För året beräknas ett 0-resultat.

Den budgeterade intäktsminskningen i jämförelse med helårsbokslut 2006 är -9,4 %. Den huvudsakliga anledningen till intäktsminskningen är lägre landstingsbidrag.

3.2. Kostnader prognos år 2007

Verksamhetens kostnader förväntas bli lägre än budget.

Den budgeterade kostnadsminskningen i jämförelse med helårsbokslut 2006 är -7,4 %.

3.2.1. Personal

Personal (Mkr)	Prognos 2007	Budget 2007	Avvik %	Bokslut 2006	Budget förändr.
Summa personalkostnader	-612	-622	-1,6%	-729	-14,7%
varav förändr. semesterskuld	0	0	0,0%	-7	
varav lönekostnad	-408	-415	-1,7%	-464	-10,6%
varav pensionskostnad	0	0	0,0%	-11	
Inhyrd personal	-2	-1	100,0%	-3	-66,7%
Summa bemanningskostnad	-614	-623	-1,4%	-732	-14,9%
Antal sjukdagar/anställd					

Personalkostnadsminskningen förväntas uppgå till -16,1 % jämfört med årsbokslut 2006. Vilket i huvudsak förklaras av minskat antal årsarbetare på grund av verksamhetsförändringar.

Lönekostnaderna, vilka utgör den största delkomponenten av personalkostnaderna, förväntas minska med drygt 12,1 %, dvs. 56 mkr jämfört med årsbokslut 2006. Den förväntade lönekostnaden är något lägre än budget delvis på grund av att beviljade SAP beräknas träda i kraft under senare delen av året.

Kostnaderna för inhyrd personal prognostiseras uppgå till 2 mkr och kostnaderna hänförs till verksamhet inom LSF Ekonomi, Forum och Smittskydd.

Årsarbetare (antal)	Prognos 2007	Budget 2007	Avvik. %
Totalt antal årsarbetare	952	1 095	-13%
varav överföring av personal till HSN-förvaltning *	-43		
varav SAP m m	-100		
varav "			

* enligt ärendet "Förändring av landstingsstyrelsens tjänstemannaorganisation".

Det förväntade antalet årsarbetare beräknas understiga budget med 143 i slutet av året.

3.2.2. Övriga kostnader

Verksamhetens kostnader beräknas bli något lägre än budget.

3.3. Prognos per funktionsområde

Budgetavvikelse (Mkr)	Prognos 0709	Avvik mot periodiserad budget 0709
Funktionsområde		
Forum	12,0	15,3
Utvecklingskansliet	0,0	0,0
FoUU	0,0	6,8
Administration	4,3	11,0
Ekonomi/Finans	8,7	11,5
IT	0,0	5,8
Kommunikation	0,0	11,0
Miljö	2,1	3,3
Personal	2,0	15,3
Stabsfunktioner exkl FoUU	4,3	10,2
Ägarstyrning	0,0	1,6
Koncernledning	0,0	2,1
Gymnasieutbildning	0,0	-1,2
Politiska kostnader	0,0	13,4
Ej funktionsområdesspecifikt	11,6	0,0
S:A RESULTAT	45,0	106,1

Forums prognostiserade överskott på + 12 mkr, är till största del hänförligt till generellt lägre personalkostnader (+2 mkr) beroende på ej tillsatta tjänster och AVI:s mindre köp av interna IT-tjänster (+10 mkr) än vad som budgeterats.

Administrationens prognostiserade överskott på 4,3 mkr beror främst på lägre personalkostnader samt att införandet av ett nytt ärende- och dokumenthanteringssystem har försenats samt färre antal hedersbelönade än beräknat.

Ekonomi/Finans prognos om 8,7 mkr hänför sig främst till ej tillsatta tjänster, bl a beroende på svårigheter att rekrytera. Därutöver har de finansiella intäkterna ökat.

Miljöns prognostiserade överskott förklaras främst av senarelagda projektkostnader.

Personals prognos om 2,0 mkr beror på senarelagda utbildningsinsatser.

Stabens prognostiserade överskott är hänförligt till Smittskydd/Vårdhygien samt IRS och beror på lägre personal- och driftkostnader.

För förvaltningen beräknas ett överskott relaterat till lägre personal- och övriga driftkostnader.

3.4. Investeringar prognos år 2007

	Årsprognos 2007 månad 0709	Årsbudget 2007 enligt LF-beslut dec 2006
Investeringar (tkr)		
Årets investeringar	**158	*98

* Se sid 9

** Enligt beslut i landstingsfullmäktige. Ökningen avser NKS.

4. Riskfaktorer

Om nya huvudmän blir aktuellt för Gymnasieutbildningen under budgetperioden uppstår förändringar som i dagsläget inte går att förutse.

5. Omställningsåtgärder med anledning av strukturförändringar

För att hantera omställningsåtgärder inom LSF samt HSN-förvaltning har ett "omställningskansli" bildats inom HR-avdelningen. Kansliet har till uppgift att medverka till att hantera nya placeringar av medarbetare som ett resultat av effektiviseringsåtgärderna. Här kommer också fortsatt hantering och beredning av SAP, kompetensväxling, utbildningsbidrag samt avgångsvederlag skötas.

Vid september månads utgång är ca 50 SAP beviljade och ytterligare SAP och avgångsvederlag är under hantering.

I uppdraget i landstingets budget för 2007 ingår att utreda förutsättningarna för att överföra naturbruksgymnasierna Berga och Säbyholm till annan huvudman. Med stöd av Utvecklingskansliet har skolorna lämnat in ansökningar till Skolverket om att bilda friskolor.

6. Verksamhetsförändringar

Vid årsskiftet 2006/2007 övergick de administrativa delarna av beställare vård till HSN-förvaltning och gymnasieutbildningarna överfördes till LSF.

En omfattande översyn av förvaltningen i syfte att effektivisera och rationalisera arbetet pågår för närvarande. Till årsskiftet ska den nya organisationen och ledningsstrukturen för LSF vara på plats.

7. Ledningens åtgärder

Förvaltningen planerar inga andra åtgärder än ovan beskrivna.

8. Landstingets finanspolicy

Förvaltningen följer landstingets fastställda finanspolicy.

Mona Boström