

Landstingsstyrelsen

Månadsbokslut för augusti 2007

FÖRSLAG TILL BESLUT

Landstingsstyrelsen beslutar

att godkänna månadsbokslut för augusti 2007 samt prognosen för helåret 2007.

Resultaträkning SLL	Utfall	Utfall	Förändr.	Budget	Prognos	Utfall
mkr	2007	2006	07-06	2007	2007	2006
	jan-aug	jan-aug	%			
Verksamhetens intäkter	8 134	8 099	0,4	12 092	12 507	12 524
Verksamhetens kostnader	-36 373	-34 706	4,8	-56 211	-57 129	-57 447
Avskrivningar	-1 650	-1 567	5,3	-2 504	-2 519	-2 355
Verksamhetens nettokostnader	-29 888	-28 174	6,1	-46 623	-47 141	-47 278
Därav jämförelsestörande poster						-3 335
Summa skatteintäkter, generella statsbidrag och utjämning	32 393	30 694	5,5	48 123	48 633	45 935
Finansnetto	-584	-557	4,9	-987	-959	-806
Resultat	1 921	1 963		513	533	-2 149

Landstingskoncernen redovisar en prognos om 533 mkr, 53 mkr högre än juni-prognosen och 21 mkr högre än budget. Negativa budgetavvikelser redovisas fortsatt av hälso- och sjukvården där HSN svarar för -122 mkr och akutsjukhusen för -143 mkr. Trafikens prognostiserade resultat överskrider budget med 100 mkr och delårsprognosen med 60 mkr. Främst är det SL som förbättrat resultatet p g a högre biljettintäkter.

Läkarbesöken beräknas öka med 8,3 %, ca 522 100 besök jämfört med helåret 2006. Vårdtillfällena beräknas öka med 2,8%, 7 900 vårdtillfällen i jämförelse med 2006. Det totala antalet resande för trafikverksamheten sammanlagt prognostiseras öka med 0,12%, 781 000 jämfört med budget.

Mer detaljerad information om månadsbokslutet lämnas av avdelningarna Koncernredovisning samt Ekonomi- och Verksamhetsstyrning vid Landstingsstyrelsens förvaltning.

Mona Boström

Innehållsförteckning

1	SAMMANFATTNING	3
1.1	SLL KONCERNEN	3
1.1.1	<i>Prognos produktion</i>	5
1.2	HÄLSO- OCH SJUKVÅRD I KORTHET	5
1.3	TRAFIK I KORTHET	7
1.4	ÖVRIG VERKSAMHET I KORTHET	8
2	UTFALL FÖR PERIODEN JANUARI – AUGUSTI 2007	9
2.1	VERKSAMHETENS INTÄKTER	9
2.2	SKATTEINTÄKTER, GENERELLT STATSBI DRAG OCH UTJÄMNING	9
2.3	VERKSAMHETENS KOSTNADER	10
3	HELÅRSPROGNOS	11
3.1	PROGNOS VERKSAMHETENS INTÄKTER	13
3.2	PROGNOS SKATTEINTÄKTER, GENERELLT STATSBI DRAG OCH UTJÄMNING	13
3.2.1	<i>Samhällsekonomisk bakgrund</i>	14
3.3	PROGNOS VERKSAMHETENS KOSTNADER	14
3.3.1	<i>Kostnadsutvecklingen</i>	15
3.3.2	<i>Resultat rullande tolv månader</i>	15
4	FINANSIERING	16
4.1	LIKVIDITET, BETALNINGSBEREDSKAP OCH FINANSNETTO	16
4.2	INVESTERINGAR	17
4.3	KONSUMTION	18
5	BILAGOR	20
5.1	BILAGA 1 HÄLSO- OCH SJUKVÅRDEN	20
5.1.1	<i>Utfall för perioden januari-augusti 2007</i>	20
5.1.2	<i>Helårsprognos</i>	22
5.1.3	<i>Prognoser för bolag och förvaltningar</i>	24
5.1.4	<i>Verksamhetskonsumention</i>	33
5.1.5	<i>Verksamhetsförändringar</i>	35
5.2	BILAGA 2 TRAFIKEN	38
5.2.1	<i>Övergripande</i>	38
5.2.2	<i>AB Storstockholms Lokaltrafik (SL)</i>	39
5.2.3	<i>Waxholms Ångfartygs AB (WÅAB)</i>	41
5.2.4	<i>Färdtjänstnämnden</i>	42
5.3	BILAGA 3 ÖVRIGA RESULTATENHETER	43
5.3.1	<i>Fastigheter</i>	43
5.3.2	<i>Koncernfinansiering</i>	43
5.3.3	<i>Övriga</i>	43
5.4	BILAGA 4 TABELL RESULTAT PER FÖRVALTNING OCH BOLAG	44
5.5	BILAGA 5 TABELL ÅRSARBETARE PER FÖRVALTNING OCH BOLAG	45
5.6	BILAGA 6 FÖRKLARING TILL NYTTJADE FÖRKORTNINGAR	46

Förklarande information:

Sifferkommentarer inom parentes i text nedan är jämförande värden från föregående år.

Avrundningsdifferenser kan förekomma i tabeller och text.

1 SAMMANFATTNING

1.1 SLL koncernen

Landstingskoncernen redovisar en prognos om 533 mkr, 53 mkr högre än juni-prognosen och 21 mkr högre än budget. Negativa budgetavvikelser redovisas fortsatt av hälso- och sjukvården där HSN svarar för -122 mkr och akutsjukhusen för -143 mkr. Trafikens prognostiserade resultat överskrider budget med 100 mkr och delårsprognosen med 60 mkr. Främst är det SL som förbättrat resultatet p g a högre biljettintäkter.

Verksamhetens intäkter prognostiseras till 415 mkr, 3,4%, högre än budget. Högre intäkter härrör bl.a. från ökade biljettintäkter, uthyrning av lokaler och övriga tjänster. Skatteintäkterna prognostiseras till 510 mkr, 1,1%, högre än budget.

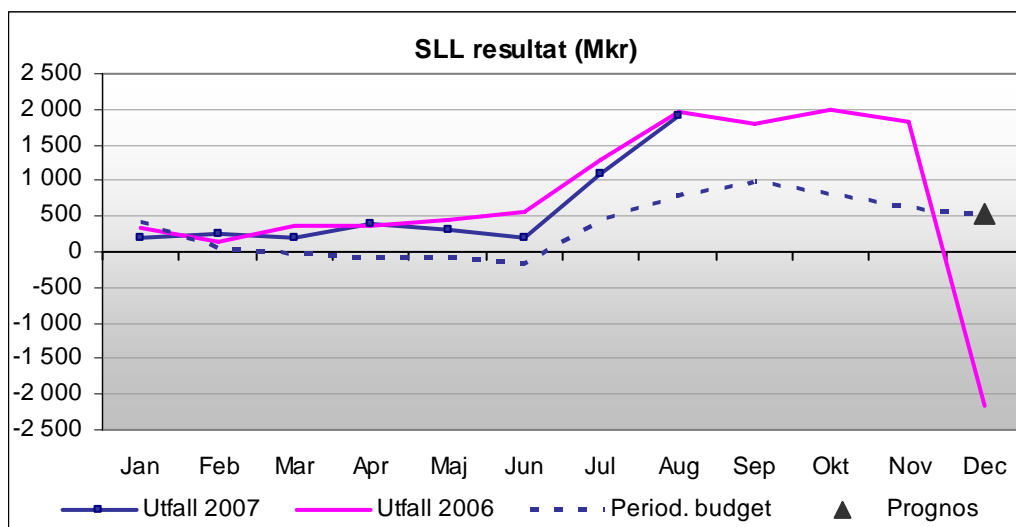
Bruttokostnaderna är 933 mkr, 1,6%, högre än budget. Högre kostnader härrör bl.a. från läkemedel, köpt trafik och högre personalkostnader än budgeterat.

Finansnettot prognostiseras bli 29 mkr, 2,8%, lägre än budget.

Periodens resultat uppgår till 1 921 mkr, (1 963 mkr), vilket är 1 127 mkr högre än periodiserad budget.

Den prognostiserade ökningen av läkarbesök och vårdtillfällen på 8,3% respektive 2,8% jämfört med 2006 års bokslut skall ställas i relation till den prognostiserade kostnadsökningen på 5,1% inom sjukvården och befolkningstillväxt inom länet på ca 1,5%, jämfört med 2006 års bokslut.

Resultatförsämringen mellan augustiutfallet och helårsprognosen förklaras i huvudsak av regelmässiga säsongsvariationer avseende vården, semester- och löneskuldsväxling samt periodiska kostnadsförändringar avseende trafiken.



Prognos ekonomi

Resultaträkning SLL	Utfall	Utfall	Förändr.	Budget	Prognos	Utfall
mkr	2007	2006	07-06	2007	2007	2006
	jan-aug	jan-aug	%			
Verksamhetens intäkter	8 134	8 099	0,4	12 092	12 507	12 524
Verksamhetens kostnader	-36 373	-34 706	4,8	-56 211	-57 129	-57 447
Avskrivningar	-1 650	-1 567	5,3	-2 504	-2 519	-2 355
Verksamhetens nettokostnader	-29 888	-28 174	6,1	-46 623	-47 141	-47 278
Därav jämförelsestörande poster						-3 335
Summa skatteintäkter, generella statsbidrag och utjämning	32 393	30 694	5,5	48 123	48 633	45 935
Finansnetto	-584	-557	4,9	-987	-959	-806
Resultat	1 921	1 963		513	533	-2 149

Prognosen för årets resultat är 533 mkr, 21 mkr högre än budget. Kostnadsutvecklingen är hög och ekonomisk obalans råder för flera enheter inom Hälso- och sjukvård.

Av nedanstående tabell framgår fördelning på verksamhetsområden av resultatutfall, budget och prognos. Framst Koncernfinansiering prognostiserar positiv avvikelse jämfört med budget p.g.a. högre skatteintäkter. Hälso- och sjukvården prognostiserar en negativ avvikelse om 272 mkr jämfört med budget. Inom Hälso- och sjukvården rapporteras en prognos som avviker negativt jämfört med budget av HSN, Karolinska, SÖS, DSAB, SNS och TioHundra AB.

Resultat SLL	Utfall	Utfall	Förändr.	Period.	Budget	Prognos	Avvikelse	Utfall
mkr	2007	2006	07-06	budget	2007	2007	PR-BU	2006
	jan-aug	jan-aug		jan-aug				
Hälso- och sjukvård	524	355	169	349	-263	-535	-272	-140
Trafik	419	-4	423	-75	-84	16	100	-1 059
Fastigheter	425	561	-137	288	366	435	69	628
Koncernfinansiering	408	981	-573	215	515	684	169	-1 734
Övriga verksamheter	146	70	76	19	-21	-67	-46	156
Resultat SLL	1 921	1 963	-41	794	513	533	21	-2 149

1.1.1 Prognos produktion

Det totala antalet läkarbesök förväntas öka med 4,5%, 294 600, jämfört med budget. I jämförelse med helåret 2006 kan konstateras en förväntad ökning på 8,3 %, ca 522 100 besök. Totala antalet läkarbesök beräknas bli 6 800 000.

Det totala antalet vårdtillfällen prognostiseras öka med 2,1%, 5 800, jämfört med budget. Enligt prognosen konstateras en förväntad ökning av vårdtillfällen på 2,8 %, 7 900 vårdtillfällen i jämförelse med 2006. Totala antalet vårdtillfällen beräknas bli 286 000.

Det totala antalet resande för trafikverksamheten sammanlagt prognostiseras öka med 0,12%, 781 000 jämfört med budget. Enligt prognosen konstateras en förväntad ökning av antalet resande med 0,28%, 1 838 000 jämfört med helåret 2006. Totala antalet resande beräknas bli 669 324 000.

1.2 Hälsa- och sjukvård i korthet

Helårsprognosen för *Hälsa- och sjukvården* i Stockholms läns landsting uppgår till -535 mkr, vilket är 272 mkr lägre än budgeterat resultat. Resultatenheter som uppvisar prognostiserade negativa budgetavvikelser är HSN, Karolinska, SÖS, DSAB, SNS samt TioHundra AB. Folkandvården i Stockholms län AB (FTV) och S:t Eriks Ögonsjukhus AB (S:t Erik) avviker positivt från budget.

Prognosen har försämrats med 52 mkr jämfört med delårsbokslutet per juni, främst beroende på att Karolinska har försämrat sin prognos med 90 mkr. Även DSAB har försämrat sin prognos medan HSN, SÖS, FTV och S:t Erik har förbättrat sina prognoser.

Fördelningen av resultatet per enhet visas nedan.

	Resultat 2007 jan-aug	Resultat 2006 jan-aug	Period Budget aug-07	Prognos helår aug-07	Prognos helår föreg mån	Bokslut helår 2006	Budget helår 2007	Avvikelse prognos- budget
Vård								
HSN	461,9	246,7	270,5	-122,0	-150,0	-114,6	0,0	-122,0
Stockholms läns sjukvårdsområde	183,0	275,5	116,7	35,0	35,0	76,2	35,0	0,0
Karolinska universitetssjukhuset	-82,5	-189,7	-56,5	-360,0	-270,0	-191,2	-270,0	-90,0
Sjukvården Salem, Nykvam, Södertälje	-3,7	12,0	3,5	-11,0	-11,0	4,8	0,0	-11,0
Södersjukhuset AB	-9,6	-7,8	16,0	-35,0	-45,0	46,3	-20,0	-15,0
Danderyds Sjukhus AB	-61,5	-32,6	-26,2	-60,0	-54,0	-28,7	-30,6	-29,4
S:t Eriks Ögonsjukhus AB	8,1	8,3	4,9	2,5	1,6	5,3	0,0	2,5
<i>Akutsjukhusen totalt</i>	<i>-149,2</i>	<i>-209,8</i>	<i>-58,3</i>	<i>-463,5</i>	<i>-378,4</i>	<i>-163,5</i>	<i>-320,6</i>	<i>-142,9</i>
Folkandvården Stockholms län AB	27,1	26,1	5,5	19,3	14,3	53,0	14,3	5,0
Ambulanssjukvården i Storstockholm AB	0,9	1,0	0,3	0,1	0,0	0,1	0,0	0,1
Stockholm Care AB	2,7	6,1	2,7	4,0	4,0	5,0	4,0	0,0
Koncernjusteringar ¹⁾	-1,1	1,5				-0,8		0,0
<i>Subtotal</i>	<i>525,3</i>	<i>347,1</i>	<i>337,4</i>	<i>-527,1</i>	<i>-475,1</i>	<i>-144,6</i>	<i>-267,3</i>	<i>-259,8</i>
TioHundra AB	-1,4	8,0	11,3	-7,5	-7,5	4,8	4,2	-11,7
Totalt vård	523,9	355,1	348,7	-534,6	-482,6	-139,8	-263,1	-271,5

¹⁾ Koncernjusteringar i utfallet avser koncernåterläggningar och interndifferenser. I prognosen återläggs nedskrivning av aktier i DB.

Periodens resultatutfall uppgår till 524 mkr, vilket är en resultatförbättring på 169 mkr jämfört med motsvarande period föregående år samt 175 mkr högre än periodiserad budget. HSN:s resultatutfall avviker positivt mot periodiserad budget med ca 191 mkr.

Verksamhetens kostnader prognostiseras överstiga budget med 524 mkr, eller 1,2%. Detta beror främst på högre läkemedels- och bemanningskostnader. Läkemedelskostnaderna beräknas överstiga budget med 278 mkr eller 5,4%. Bemanningskostnaderna (personalkostnader samt kostnader för inhyrd personal) beräknas överstiga budget med 257 mkr eller 1,3%. Av bemanningskostnadsökningen är 138 mkr hänförligt till personalkostnader och 119 mkr till kostnader för inhyrd personal.

Hälso- och sjukvårdsnämnden (HSN) redovisar ett prognostiserat resultat på -122 mkr, vilket är 122 mkr lägre än budget. I samband med delårsbokslutet beslöt HSN att hos LS begära ökat landstingsbidrag med 122 mkr. I avvaktan på beslut i frågan bedömer HSN att de har ett sparbetning på 28 mkr. Detta beting har nu konkretiserats och inarbetats i föreliggande prognos. Det betyder att underskottet för 2007 nu beräknas kunna begränsas till -122 mkr att jämföra med de -150 mkr som redovisades i delårsbokslutet.

Stockholms läns sjukvårdsområde (SLSO) redovisar en prognos i överensstämmelse med budgeterat resultat. Prognosen innehåller en avvikelse mot budget med 87 mkr på intäktssidan och en motsvarande kostnadsökning.

Karolinska Universitetssjukhuset (Karolinska) redovisar ett försämrat prognostiserat resultat på -360 mkr vilket är 90 mkr lägre än budgeterat resultat. Prognosförsämring är huvudsakligen hänförlig till förändrad pensionsprognos samt att interna besparingsuppdrag inte förväntas kunna uppnås helt.

Södersjukhuset AB (SÖS) förbättrar denna månad sin prognos med 10 mkr till -35 mkr, vilket är 15 mkr lägre än budgeterat resultat på -20 mkr. Sjukhuset har erhållit en tilläggsbeställning avseende hudsjukvård samt ersättning från HSN avseende medicinskt teknisk utveckling, vilket delvis påverkar prognosen.

Danderyds Sjukhus AB (DSAB) försämrar denna månad sin prognos med 6 mkr till -60 mkr, vilket är 30 mkr lägre än budgeterat resultat på -30 mkr. Försämringen är hänförlig till högre beräknade pensionskostnader. Den negativa budgetavvikelsen är främst hänförlig till att besparingar som är inarbetade i budgeten ej beräknas genomföras fullt ut, tillkommande kostnader för en ny vårdavdelning öppnad i april 2007 samt tillkommande kostnader i samband med ombyggnationer på Kvinnokliniken.

Sjukvården Salem Nykvarn Södertälje (SNS) redovisar en prognos på -11 mkr, vilket är 11 mkr lägre än budgeterat nollresultat. Den negativa prognosen är i huvudsak hänförlig till akutsomatikens underskott. Det har hittills hanterats inom SNS genom positiva resultatavvikelse inom andra vårdgrenar. Förutsättningarna för övriga vårdgrenar har förändrats, större positiva avvikelser är inte att vänta i år. I resultatprognosen ingår inte ökade pensionskostnader om 16 mkr, SNS utgår ifrån att full kompensation erhålls för dem.

TioHundra AB uppvisar en prognos på -15 mkr, att jämföra med budgeterat resultat på 8 mkr. Den negativa budgetavvikelsen på -23 mkr beror främst på högre pensionskostnader samt ej budgeterade kostnader hänförliga till att omsorgsverksamheten behöver anpassas till nya förutsättningar. Avvikelsen påverkar SLL-koncernen med 50 procent eftersom bolaget ägs till hälften av SLL och till hälften av Norrtälje Kommun.

S:t Eriks Ögonsjukhus AB (S:t Erik) förbättrar denna månad sin prognos med 1 mkr till 3 mkr, att jämföra med budgeterat nollresultat.

Folk tandvården i Stockholms län AB (FTV) förbättrar denna månad sin prognos med 5 mkr till 19 mkr, vilket är 5 mkr högre än budgeterat resultat på 14 mkr. Prognosen har justerats huvudsakligen till följd av en intäktsökning inom vuxentandvården som är högre än förväntat. Resultatet för perioden är 21 mkr bättre än periodiserad budget, vilket styrker den positiva prognosen.

Övriga resultatenheter inom den samlade hälso- och sjukvården redovisar prognoser som överensstämmer med budgeterade resultat samt resultatutfall för perioden som inte avviker nämnvärt mot periodiserad budget.

1.3 Trafik i korthet

Trafikverksamheten inom Stockholms läns landsting redovisar en *årsprognos* på 16 mkr, vilket är 100 mkr högre än budgeterat resultat, -84 mkr och en förbättring med 60 mkr jämfört med föregående prognos, -44 mkr. Det är FtjN och SL som redovisar positiva budgetavvikelser med 30 mkr respektive 70 mkr. Periodens resultat, 419 mkr, är 494 mkr högre än budgeterat periodresultat och 423 mkr högre än föregående år.

AB Storstockholms Lokaltrafik (SL) förbättrar sin resultatprognos med 55 mkr till 170 mkr, vilket är 70 mkr högre än budget. Den positiva avvikelsen hänförs till förväntade högre biljettintäkter vilket dock motverkas av högre trafik kostnader och kapitalkostnader. Periodens resultat är 470 mkr att jämföra med budgeterat periodresultat, 10 mkr. Resandeprognosen för SL är oförändrad och visar en ökning med 0,2% till 662 miljoner påstigande helresor.

SLTF:s kvalitetsmätningar visar i stort sett oförändrade värden jämfört med juni månad. Andel nöjda resenärer är 62% (61%) och nöjda länsinvånare 56% (54%). SL:s egen ombordmätning visar 67% (61%) och är oförändrad jämfört med mätningen i maj. Värdena är dock lägre än budget.

Waxholms Ångfartygs AB (WÅAB) prognostiserar fortsatt ett resultat på -184 mkr i enlighet med budget. Periodens resultat uppgår till -108 mkr, vilket är 5 mkr högre än budgeterat periodresultat, -113 mkr. Resandeprognosen har sänkts med 1,9% till 3 759 000 passagerare. Sommarens kvalitetsmätning visar 90% nöjda resenärer, vilket är detsamma som vid vårens mätning och samma period föregående år.

Färdtjänstnämnden (FtjN) förbättrar sin resultatprognos med 5 mkr till 30 mkr att jämföra med budgeterat nollresultat. Avvikelsen är hänförlig till lägre kostnader pga. en minskad volym av färdtjänstresor. Periodens resultat är 47 mkr, vilket är 29 mkr högre än budgeterat periodresultat. Prognosen för antal resor minskar ytterligare från 2,6% till 4% lägre än budget och uppgår till 3 565 000 resor.

Regionplane- och trafiknämnden (RTN) prognostiserar ett nollresultat i enlighet med budget. Periodens resultat uppgår till 11 mkr vilket är 1 mkr högre än budgeterat periodresultat, 10 mkr. Nämndens arbete inriktas dels på fortsatt arbete med genomförande av regionplan 2001 dels på den fortsatta processen för regionplan 2010. Program- och strategifasen är slutförd och arbetet med att ta fram planen inleds nu med vision, mål, strategier och planprogram som grund.

1.4 Övrig verksamhet i korthet

Landstingsfastigheters prognos är 69 mkr över budgeten bl a till följd av högre realisationsvinster 20 mkr och högre hyresintäkter.

Koncernfinansiering prognostiserar ett resultat som överstiger budget med 169 mkr. Huvudförklaringarna till den positiva avvikelsen är att de samlade skatteintäkterna beräknas bli 510 mkr högre än budgeterat, medan ökade pensionskostnader och lägre PO-intäkter visar en avvikelse på 177 mkr, samtidigt som utökade bidrag beräknas bli 107 mkr högre än budgeterat.

Landstingshuset prognostiserar ett resultat som understiger budget med 88 mkr. Detta förklaras dels av nedskrivning av aktier i dotterbolag om 97 mkr och dels av ett förbättrat finansnetto om 9 mkr. Nedskrivningen av aktier i dotterbolag påverkar dock inte koncernens resultat då dessa återläggs som en koncernjustering.

Landstingsstyrelsens förvaltning prognostiserar ett resultat som överstiger budget med 40 mkr, en förbättring från delårsbokslutet med 34 mkr. Huvudsakligen kommer denna förbättring från IT med 13 mkr där försenade eller inte fullgjorda leveranser minskar tidigare prognostiserad kostnad.

För mer detaljerad information om resultat per enhet hänvisas till bilaga 4.

2 UTFALL FÖR PERIODEN JANUARI – AUGUSTI 2007

Resultatutfallet för perioden uppgår till 1 921 mkr, vilket är 41 mkr lägre än motsvarande period föregående år.

2.1 Verksamhetens intäkter

Intäkter mkr	Utfall 2007 jan-aug	Utfall 2006 jan-aug	Förändr. 07-06 %	Bidrag till % förändr.
Patientavgifter sjuk- och tandvård	704	700	0,6	0,1
Biljettintäkter	3 006	2 746	9,5	3,2
Försäljning av primärtjänster	810	786	3,1	0,3
Hysesintäkter, försäljn. övriga tjänster, material, varor	1 970	1 944	1,3	0,3
Statsbidrag och övriga bidrag	1 226	1 573	-22,1	-4,3
Övriga intäkter	418	351	19,1	0,8
Summa verksamhetens intäkter	8 134	8 099	0,4	0,4

Verksamhetens intäkter visar mellan åren en ökning på 0,4% eller 35 mkr. Den största intäktsposten, biljettintäkter i trafikverksamheten, ökar 9,5% jämfört med föregående år. Försäljning av primärtjänster ökar med 3,1%, vilket till största del beror på ökade utomlansintäkter. I posten övriga intäkter noteras att reklamintäkter i trafikverksamheten ökar med 44 mkr, 71% jämfört med föregående år.

2.2 Skatteintäkter, generellt statsbidrag och utjämning

De samlade skatteintäkterna (inklusive generella statsbidrag och utjämning) ökade under perioden januari-augusti med 1 700 mkr eller motsvarande 5,5% jämfört med motsvarande period i fjol.

Samlade skatteintäkter mkr	Utfall 2007 jan-aug	Utfall 2006 jan-aug	Förändr. 07-06 %	Bidrag till % förändr.
Skatteintäkter	30 328	28 780	5,4	5,0
Generella statsbidrag	2 997	3 231	-7,2	-0,8
Utjämningsystemet	-931	-1 317	-29,3	1,3
Summa samlade skatteintäkter	32 393	30 694	5,5	5,5

Posten skatteintäkter år 2007 består dels av preliminära skatteintäkter för 2007, dels av en prognos för slutavräkning för 2007 och 2006. De preliminära skatteintäkterna ökade januari-augusti år 2007 med 1 350 mkr jämfört med samma period föregående år, vilket motsvarar en ökning med 4,7%. I utfallet januari-augusti upptas prognos för slutavräkning med sammantaget 358 mkr. Motsvarande uppgift för år 2006 är 161 mkr.

I de generella statsbidragen ingår ett bidrag för läkemedelsförmånen och ett bidrag för minskad sjukfrånvaro. År 2006 ingick även ett tillfälligt sysselsättningsstöd med 315 mkr januari-augusti. Efter år 2006 upphörde det tillfälliga sysselsättningsstödet, vilket är den huvudsakliga förklaringen till att de generella statsbidragen minskade januari-augusti jämfört med samma period i fjol.

Inför år 2007 beslöt riksdagen att höja anslaget till utjämningsystemet med motsvarande det tidigare tillfälliga sysselsättningsstödet, 2 100 mkr för landstingssektorn. Anslagshöjningen bidrog i hög grad, 79,8%, till att SLL:s kostnad för utjämningsystemet januari-augusti minskade med 386 mkr eller 29,3% jämfört med samma period i fjol.

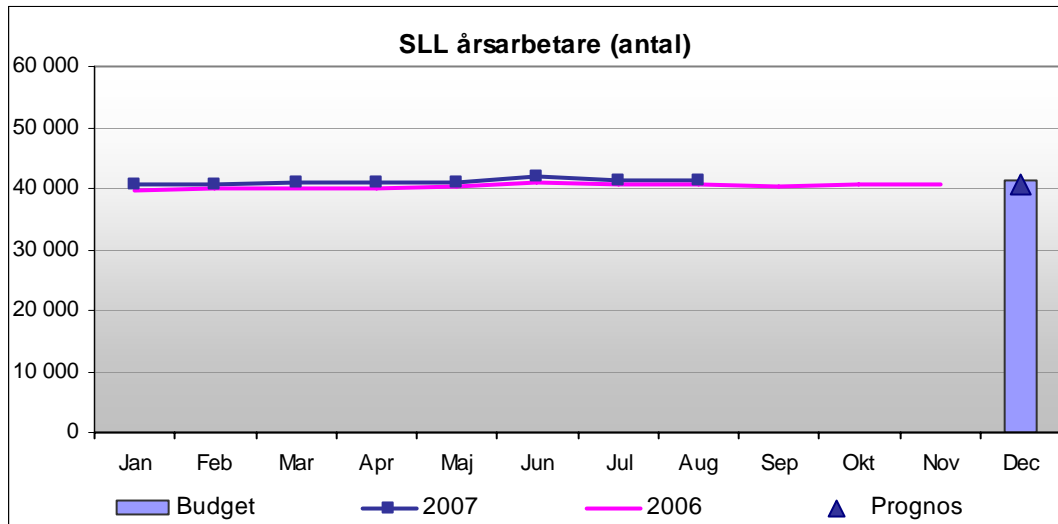
2.3 Verksamhetens kostnader

Kostnader mkr	Utfall 2007 jan-aug	Utfall 2006 jan-aug	Förändr. 07-06 %	Bidrag till % förändr.
Personalkostnader	13 873	13 065	6,2	2,3
Köpt hälso- och sjukvård samt verksamhetsanknutna tjänster	6 771	6 625	2,2	0,4
Köpt trafik	5 511	5 225	5,5	0,8
Läkemedel	3 488	3 304	5,6	0,5
Övriga material och varor mm.	2 107	2 008	4,9	0,3
Lämnade bidrag	841	803	4,7	0,1
Lokal- och fastighetskostnader, hyra av anläggningstillgångar	1 285	1 139	12,9	0,4
Övriga kostnader	2 497	2 537	-1,6	-0,1
Summa verksamhetens kostnader	36 373	34 706	4,8	4,8
Avskrivningar	1 650	1 567	5,3	
Summa verksamhetens bruttokostnader	38 022	36 273	4,8	

Verksamhetens kostnader visar mellan åren en ökning med 1 667 mkr, 4,8%. Vid motsvarande tidpunkt förra året var ökningstakten 6,0%. Verksamhetens bruttokostnader (verksamhetens kostnader inkl. avskrivningar) ökar likaledes med 4,8%, (6,6%).

Personalkostnaderna fortsätter att öka i hög takt. Den största delen av personalkostnaderna utgörs av lönekostnader som ökade med 5,4%. Denna ökning kan delas upp i en volymkomponent (förändring av antal årsarbetare) på 1,9%, och en priskomponent (förändring av lönekostnad/årsarbetare) på 3,4%. Pensionskostnaderna ökade med 15%.

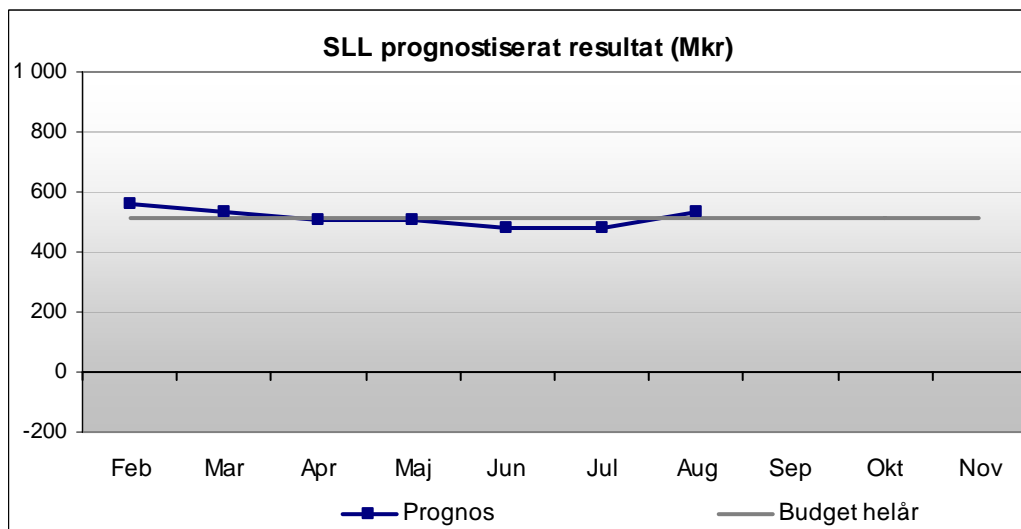
Även ökade, kostnader för köpt trafik bidrar till den totala kostnadsökningen.



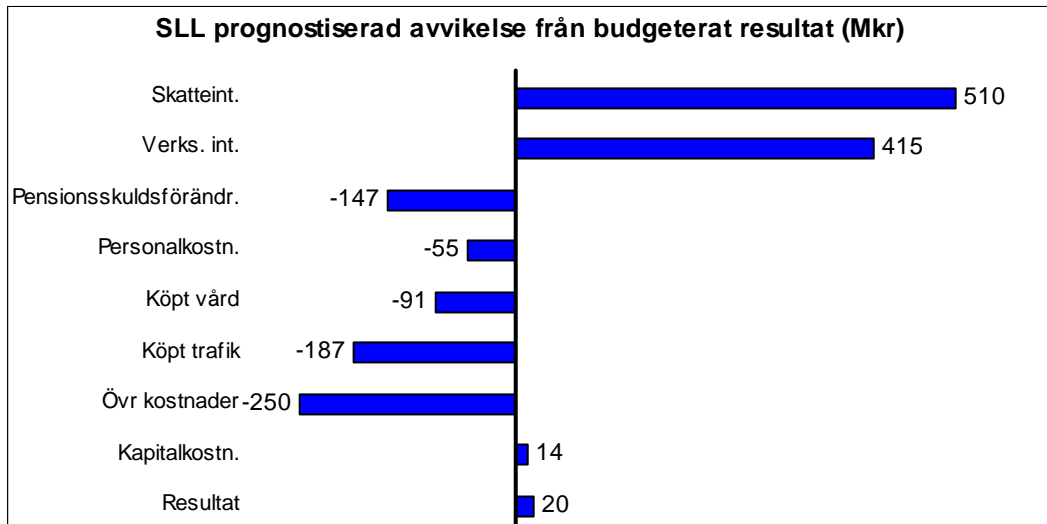
*) 2007 och 2006 års siffror är exklusive TioHundra AB

Antalet årsarbetare uppgår till 41 402 exklusive TioHundra AB, vilket är en ökning med 815 eller 2,0% jämfört med augusti förra året.

3 HELÅRSPROGNOS

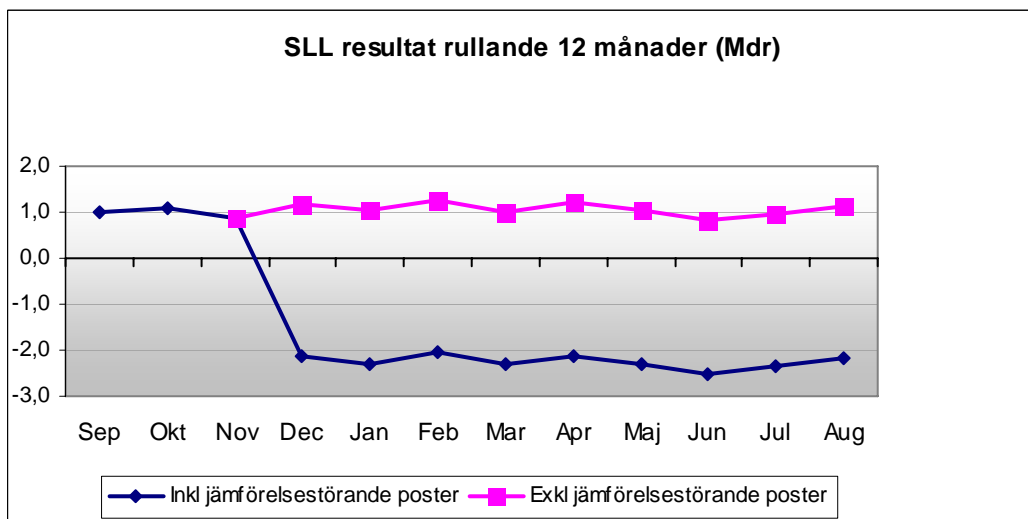


Prognosen för helåret pekar på ett överskott om 533 mkr, vilket är 21 mkr högre än budget (513 mkr). *Verksamhetens kostnader* beräknas minska med 318 mkr, 0,6%, jämfört med 2006. Om de jämförelsestörande posterna 2006 exkluderas uppgår istället kostnadsökningen till 3 016 mkr, 5,6%. *Verksamhetens intäkter* prognostiseras minska med 17 mkr jämfört med 2006. Exkluderas trängselskatteförsöket, 400 mkr, uppgår istället ökningen till 383 mkr. *Skatteintäkterna* (inkl generella statsbidrag och utjämning) beräknas öka med 2 698 mkr, 5,9%.



Av diagrammet ovan framgår att resultatet prognostiseras överstiga budget med 20 mkr. Skatteintäkterna prognostiseras överstiga budget med 510 mkr. Verksamhetens intäkter överstiger budget med 415 mkr, varav biljettintäkter i trafikverksamheten svarar för större delen.

På kostnadssidan är prognosen för Övriga kostnader 440 mkr högre än budget, varav läkemedelskostnader 278 mkr och kostnader för inhyrd personal 123 mkr tillhör de största avvikelserna.



Rullande resultat 12 månader redovisar summan av resultat aktuell månad och resultaten 11 månader bakåt.
Visar långsiktig trend

Resultatet för den senaste rullande 12 månadersperioden uppgick till -2 191 mkr, vilket beror på att bokslutet för 2006 påverkades av jämförelsestörande poster. Korrigerat för jämförelsestörande poster uppgick resultatet för den senaste 12 månadersperioden till 1 144 mkr.

3.1 Prognos verksamhetens intäkter

Verksamhetens intäkter beräknas uppgå till 12 507 mkr, 3,4% eller 415 mkr högre än budget. Större delen av den positiva avvikelsen är hänförlig till biljettintäkter i trafikverksamheten. Budgeterad förändring av verksamhetens intäkter jämfört med utfall 2006 är -3,4% eller -431 mkr, varav 400 mkr är hänförlig till trängselskatteförsöket. I utfallet 2006 ingick dessutom ett statsbidrag på 200 mkr för särskilda insatser i Stockholms läns landsting.

Intäkter mkr	Prognos 2007	Budget 2007	Avvikelse Prognos- Budget %	Utfall 2006	Avvikelse Prognos- Utfall %
Patientavgifter sjuk- och tandvård	1 073	1 121	-4,3	1 102	-2,7
Biljettintäkter	4 593	4 347	5,7	4 194	9,5
Försäljning av primärtjänster	1 281	1 280	0,0	1 244	2,9
Hysesintäkter, försäljn. övriga tjänster, material, varor	3 122	3 012	3,6	3 292	-5,2
Statsbidrag och övriga bidrag	1 843	1 850	-0,4	2 080	-11,4
Övriga intäkter	595	482	23,3	611	-2,7
Summa verksamhetens intäkter	12 507	12 092	3,4	12 524	-0,1

3.2 Prognos skatteintäkter, generellt statsbidrag och utjämning

Prognosen för de samlade skatteintäkterna är 216 mkr högre i förhållande till delårsbokslutet för juni. Prognosen grundar sig på SKL senaste planeringsförutsättningar (augusti) och Skatteverkets första preliminära taxeringsutfall.

Samlade skatteintäkter mkr	Prognos 2007	Budget 2007	Avvikelse Prognos- Budget %	Utfall 2006	Avvikelse Prognos- Utfall %
Skatteintäkter	45 534	45 280	0,6	43 243	5,3
Generella statsbidrag	4 495	4 499	-0,1	4 669	-3,7
Utjämningsystemet	-1 396	-1 457	-4,1	-1 976	-29,3
Samlade skatteintäkter	48 633	48 323	0,6	45 935	5,9
Prognososäkerhet/Budgetreserv ¹⁾	0	-200	-	0	
Summa samlade skatteintäkter	48 633	48 123	1,1	45 935	5,9

¹⁾ Reserv för lägre skatteintäkter

De samlade skatteintäkterna år 2007 prognostiseras uppgå till 48 633 mkr. Jämfört med budget innebär prognosen en förbättring med 510 mkr eller 1,1%.

Skillnaden mellan prognos och budget kan framför allt hänföras till tre poster. Dels har den prognososäkerhet på 200 mkr som inarbetades i budget upplösts, vilket skedde i månadsbokslutet för februari. Dels har SKL justerat upp prognosen för skatteunderlagets utveckling år 2007. Utöver detta fastställdes SLL:s avgift till utjämningsystemet 61 mkr lägre än vad som antogs i budget.

Nästa prognos från SKL presenteras i slutet av oktober.

3.2.1 Samhällsekonomisk bakgrund

Konjunkturutvecklingen i Sverige har varit fortsatt god under årets andra kvartal. Enligt SCB:s reviderade sammanställning av nationalräkenskaperna ökade bruttonationalprodukten (BNP) under andra kvartalet med 3,5%, kalenderkorrigerad, jämfört med samma period i fjol.

På basis av att Skatteverket presenterade det första preliminära taxeringsutfallet har SKL nu reviderat upp prognosen för skatteunderlagets utveckling år 2006 till 4,3%. Jämfört med SKL:s aprilprognos innebär det en uppjustering med 0,1%-enheter.

SKL gör bedömningen att skatteunderlaget år 2007 kommer att öka med 5,6%, vilket är en uppjustering med 0,4%-enheter sedan april. Uppjusteringen följer av att sysselsättningen – mätt som antalet arbetade timmar – ökade mer än tidigare bedömningar indikerat. Under andra kvartalet i år ökade antalet arbetade timmar med 4,0% jämfört med samma period i fjol.

Åren 2008-2010 väntas skatteunderlagets ökningstakt successivt avta till 4,6% i slutet av perioden. Den positiva utvecklingen av sysselsättningen avtar något framöver vilket påverkar skatteunderlagets utveckling.

3.3 Prognos verksamhetens kostnader

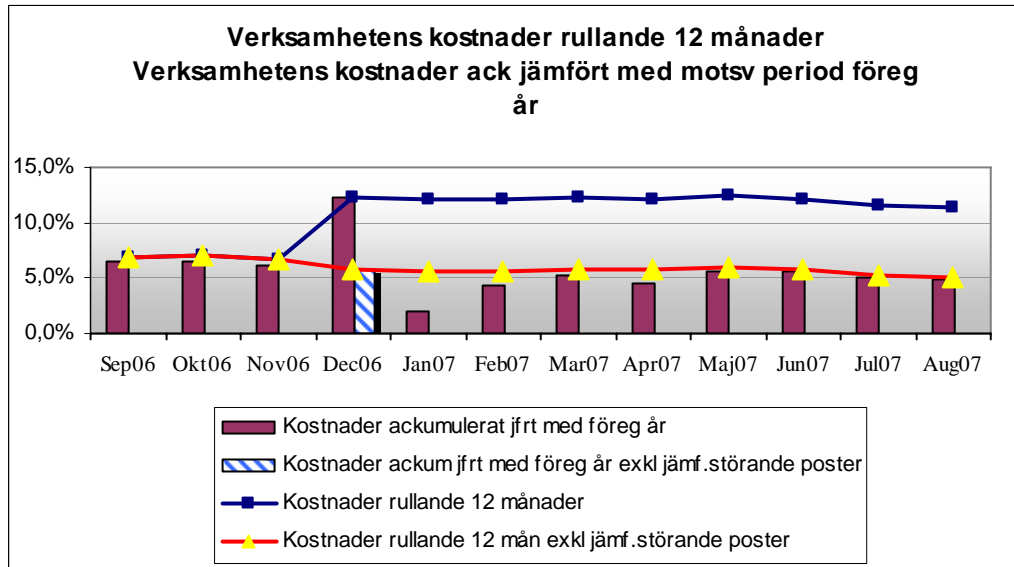
Verksamhetens kostnader beräknas uppgå till 57 129 mkr. Jämfört med år 2006 prognostiseras kostnaderna minska med 0,6%. Rensat för jämförelsestörande poster 2006 innebär prognosen dock en ökning med 3 016 mkr eller 5,6%. Enligt prognosen ökar personalkostnaderna med 6,8% vilket är högre än föregående år (5,4%).

Jämfört med budget är den prognostiserade kostnadsnivån 1,6% högre, vilket motsvaras av 918 mkr.

Kostnader mkr	Prognos 2007	Budget 2007	Avvikelse Prognos- Budget %	Utfall 2006	Avvikelse Prognos- Utfall %
Personalkostnader	21 729	21 528	0,9	20 346	6,8
Köpt hälso- och sjukvård samt verksamhetsanknutna tjänster	10 871	10 772	0,9	10 339	5,1
Köpt trafik	8 580	8 392	2,2	8 088	6,1
Läkemedel	5 385	5 107	5,4	5 092	5,8
Övriga material och varor mm.	3 337	3 425	-2,6	3 138	6,3
Lämnade bidrag	1 177	1 106	6,4	1 003	17,3
Lokal- och fastighetskostnader, hyra av anläggningstillgångar	2 116	2 063	2,6	1 964	7,7
Övriga kostnader	3 936	3 819	3,1	4 142	-5,0
Jämförelsestörande poster	0	0		3 335	-100,0
Summa verksamhetens kostnader	57 129	56 211	1,6	57 447	-0,6
Avskrivningar	2 519	2 504	0,6	2 355	6,9
Summa verksamhetens bruttokostnader	59 648	58 715	1,6	59 802	-0,3

3.3.1 Kostnadsutvecklingen

I diagrammet nedan redovisas den procentuella förändringen av verksamhetens kostnader rullande 12 månader.



Kostnader rullande 12 månader är en kvot mellan dels summan av aktuell månad och 11 månader bakåt och dels summan av de 12 månaderna som löpte dessförinnan. Exempelvis summa sep 2006-aug 2007 dividerat med summa sep 2005-aug 2006.

Kostnader ackumulerat är kostnaden januari t.o.m. aktuell månad innevarande år jämfört med motsvarande period föregående år. Exempelvis summa jan-aug 2007 dividerat med jan-aug 2006. De bägge serierna antar definitionsmässigt samma värden i december månad.

Verksamhetens kostnader ökade med en årstakt på 11,3%. Korrigerat för jämförelsestörande poster i årsbokslutet var ökningstakten 5,1%.

Bemanningskostnaderna uppvisar en årstakt på 6,2%. Ökningen i augusti i år jämfört med samma period 2006 var 6,3%.

3.3.2 Resultat rullande tolv månader

Resultat per verksamhetsområde mkr	Prognos 2007	Budget 2007	Utfall 2006	Rullande 12 mån resultat ^{1,4}	Utfall + resterande årsbudget ²
Hälso- och sjukvård	-535	-263	-140	29	-88
Trafik	16	-84	-1 059	320	410
Fastigheter	435	366	628	491	503
Övriga verksamheter ³	617	494	-1 578	304	815
Summa	533	513	-2 149	1 144	1 640

¹⁾ Summering av resultat månadsvis för perioden sep 2006 till aug 2007

²⁾ Summan av ackumulerat utfall aktuell period samt periodiserad budget för återstående månader år 2007

³⁾ Kulturnämnden, Landstingsrevisorerna, Koncernfinansiering, LSF, Patientnämnden, Medicarrier AB, Landstingshuset Stockholm AB, Skadekontot, Internfinans samt koncernjusteringar

⁴⁾ Resultatet är exklusive 2006 års jämförelsestörande poster om 3 335 mkr

Resultatet rullande 12 månader (korrigerat för jämförelsestörande poster i årsbokslutet) och utfallet per augusti plus resterande årsbudget indikerar båda att resultatet för 2007 kommer att överstiga prognosen på 533 mkr.

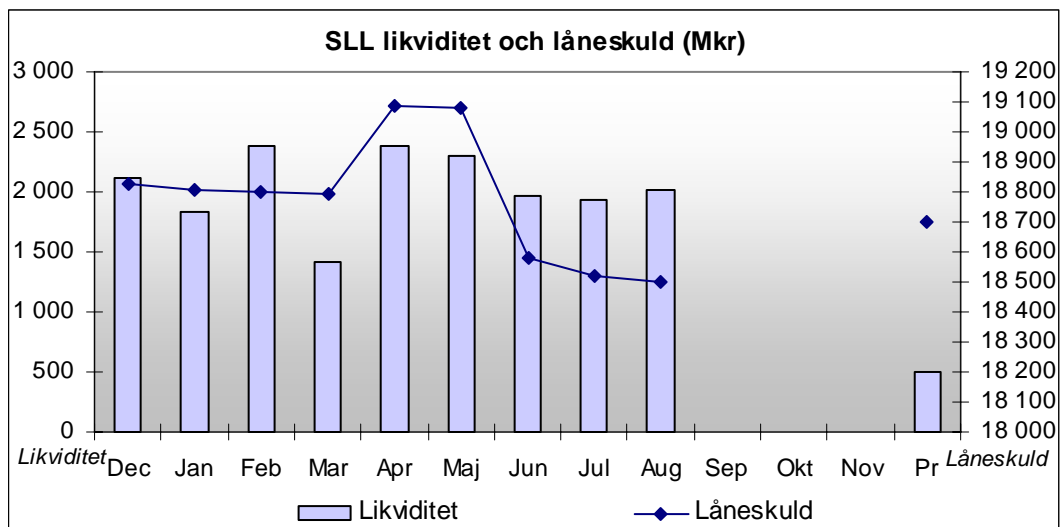
4 FINANSIERING

4.1 Likviditet, betalningsberedskap och finansnetto

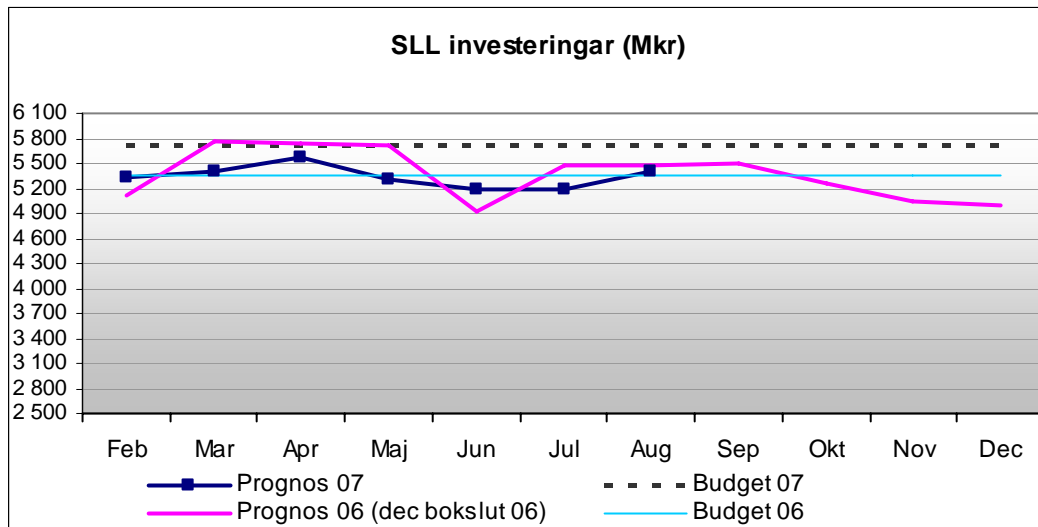
Likviditeten uppgår till 2 022 mkr, vilket är 103 mkr lägre än vid årsskiftet. Vid utgången av 2007 beräknas de räntebärande skulderna uppgå till 18 700 mkr, i stort sett oförändrat från utgången av 2006. Ökad leasingfinansiering till följd av investeringar i nya pendeltåg prognostiseras uppvägas av amorteringar av den övriga lånestocken.

Enligt landstingets finanspolicy ska landstingets genomsnittliga betalningsberedskap uppgå till minst 21 dagar. Betalningsberedskapen var vid månads utgång 8 529 mkr, vilket motsvarar en betalningsberedskap på 52 dagar.

SLL hade vid utgången av perioden tecknat ränteswapavtal om totalt 5 650 mkr för att låsa en fast ränta och skydda kassaflödet för lån och finansiell leasing med rörlig ränta. Detta är en ökning med 950 mkr från årsskiftet 2006-2007.



4.2 Investeringar



Periodens investeringar uppgick till 2 513 mkr eller 44% av den budgeterade årsvolymen på 5 709 mkr. För helåret prognostiseras 5 414 mkr vilket är 295 mkr lägre än årsbudget.

Investeringar mkr	Utfall jan-aug	Prognos 2007	Budget 2007	Utfall 2006
Trafikinvesteringar	1 703	3 676	3 878	3 457
Fastigheter	512	986	1 148	772
Maskiner och inventarier	288	701	637	634
Ombyggnad i externt förhyrda lokaler m m	10	51	46	65
Totala investeringar SLL-koncernen	2 513	5 414	5 709	4 928

Trafikinvesteringar

Prognostiserat utfall för SL på 3 630 mkr är 172 mkr under budgeten och större avvikelser avser 117 mkr senareläggning av arbeten i depåer i Lunda och Gubbängen samt 70 mkr förskjutna leveranser av nya pendeltågsvagnar till 2008.

Prognosen för WÅAB understiger budgeten med 30 mkr då beställning av det kombinerade last- och passagerarfartyget har senarelagts på grund av varvsbranschens överhettning.

Fastighetsinvesteringar

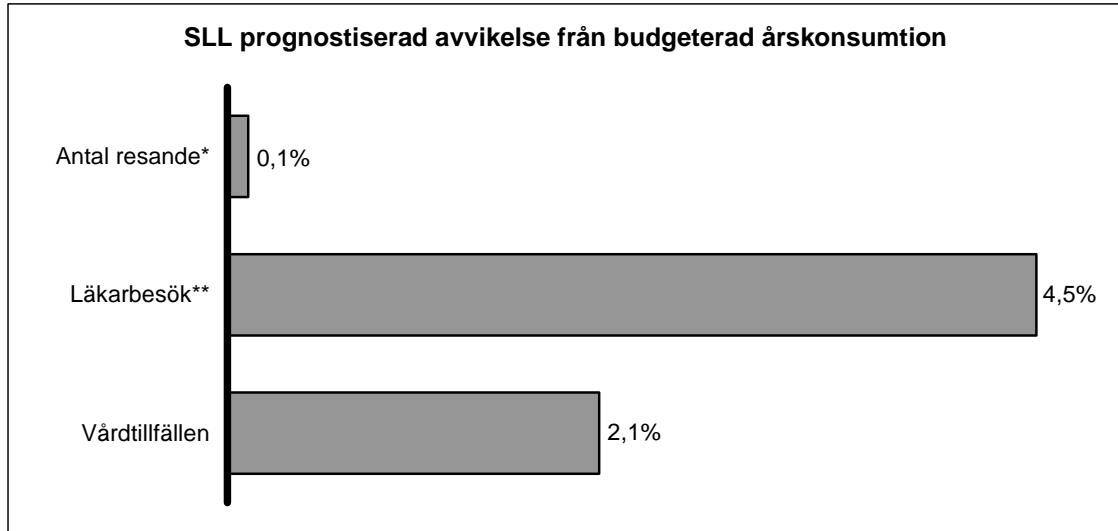
Prognosen på 986 mkr för fastighetsinvesteringarna och är 162 mkr under budget. Avvikelseerna redovisas för ett flertal olika objekt, främst på grund av försenade startar. Förseningarna sammanhänger med förändrade planeringsförutsättningar och begränsade resurser inom projektledning.

I prognosen ingår 60 mkr i utökad budget till NKS.

Maskiner, inventarier samt övriga investeringar

Prognosen för maskiner och inventarier på 701 mkr överstiger budgeten med 64 mkr. Större avvikelse, 50 mkr redovisas för Karolinska. Avvikelsen består av dels 150 mkr överskjutande investeringar från tidigare år dels av 100 mkr senarelagda objekt, bland annat två linjäracceleratorer, från 2007 års budget.

4.3 Konsumtion



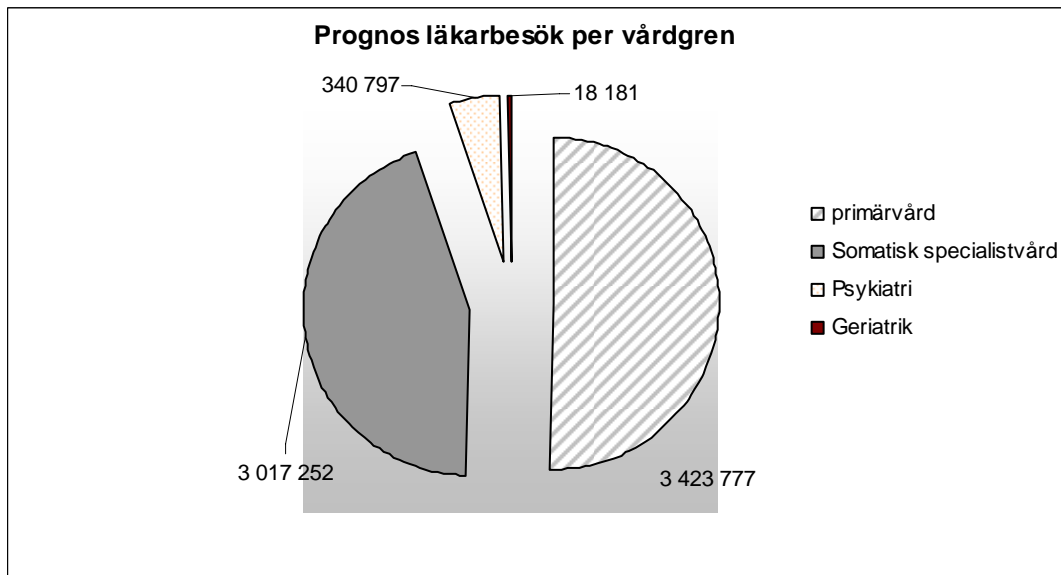
I siffrorna ingår från och med april månad statistik för Norrtäljebornas sjukvårdskonsumtion. Detta innebär att statistiken från HSN sammanfogas med TioHundranämndens siffror för en total vårdkonsumtion för hela SLL. För TioHundranämndens statistik har bokslut 2006 nyttjats som referensvärde.

** Summering antalet påstigande helresor inom SL, antalet passagerare på WÅAB och antalet resor FtjN*

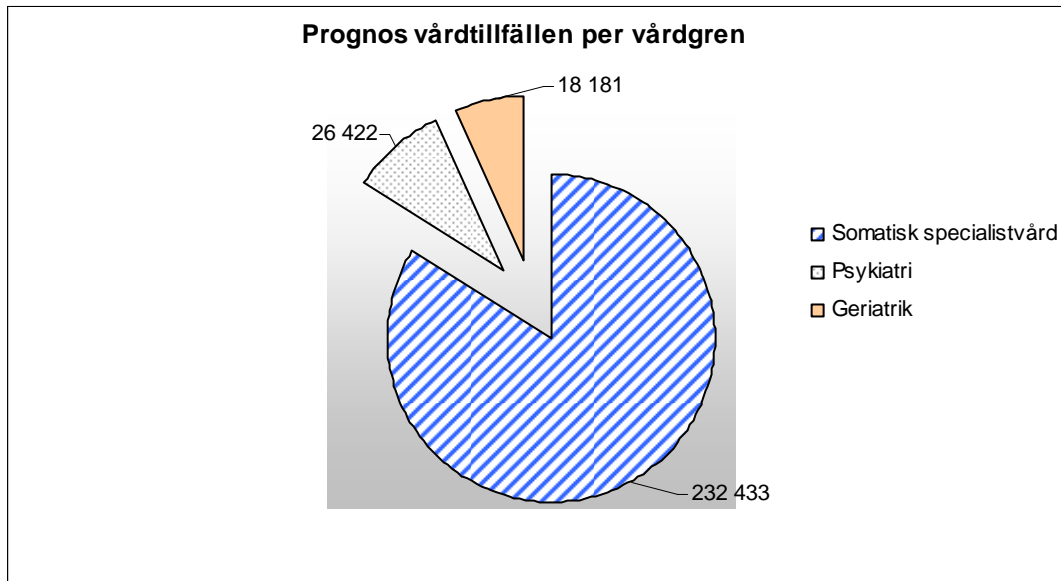
*** Besök hos läkare exklusive telefonkontakter.*

Vård inom geriatrik, psykiatri, akutsomatik samt primärvård. Vårdstatistik visas inklusive privata specialister / privatägd sjukvård som har avtal med HSN alternativt Tiohundranämnden.

Med vårdtillfälle avses ett vårdförlopp som påbörjas med avsikten att vården skall pågå under längre tid än ett dygn. Vårdtillfället räknas med statistiskt då patienten skrivs ut.



Det totala antalet *läkarbesök* ökar med 6,2 %, 254 500 besök, jämfört med samma period föregående år, att jämföra med den budgeterade ökningen på 3,6 %, 227 500 besök på helåret. Enligt prognosen kan konstateras en förväntad ökning på 8,3 %, ca 522 100 besök, för helåret. Totala antalet läkarbesök beräknas bli 6 800 000.



Antalet *vårdtillfällen* totalt sett påvisar en ökning av konsumtionen under januari-augusti på 3,8 %, 6 900 vårdtillfällen, den budgeterade förändringen för helåret är en ökning på 0,7%, 2 000 vårdtillfällen. Enligt prognosen konstateras en förväntad ökning av vårdtillfällen på 2,8 %, 7 900 vårdtillfällen för helåret. Totala antalet vårdtillfällen beräknas bli 286 000.

Den prognostiserade ökningen av läkarbesök och vårdtillfällen på 8,3 % respektive 2,8 % jämfört med 2006 års bokslut skall ställas i relation till den prognostiserade kostnadsökningen på 5,1 % och befolkningstillväxt inom länet på ca 1,5 %, jämfört med 2006 års bokslut.

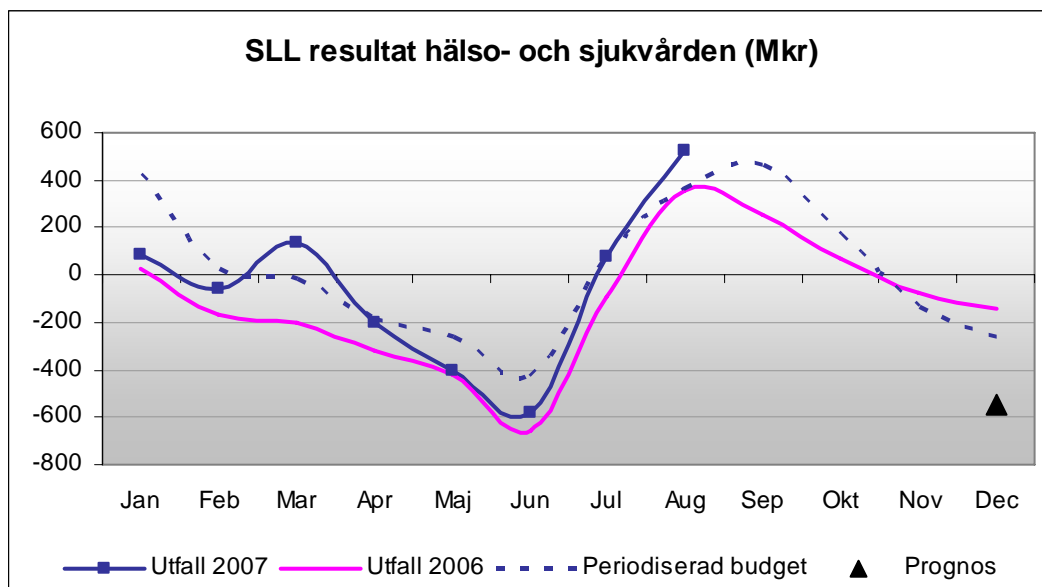
En utförligare redovisning av vårdkonsumtion görs nedan under 6.1.4, *Hälso- och sjukvården*.

Prognosen för antal resande inom hela *trafikverksamheten* är 0,1 %, 781 000 resande högre än budget. Den budgeterade ökningen jämfört med bokslut 2006 är 0,2 %, 1 057 000 resande. Enligt prognosen konstateras således en förväntad ökning av antalet resande med 0,3 %, 1 838 000 för helåret 2007 jämfört med helårsutfall 2006. Totalt antal resande beräknas bli 669 324 000. Utvecklingen är dock svårbedömd bland annat på grund av införandet av trängselskatten under hösten. För en jämförelse avseende utvecklingen mellan åren se vidare 5.2, *Trafiken*.

5 BILAGOR

5.1 Bilaga 1 Hälsa- och sjukvården

5.1.1 Utfall för perioden januari-augusti 2007

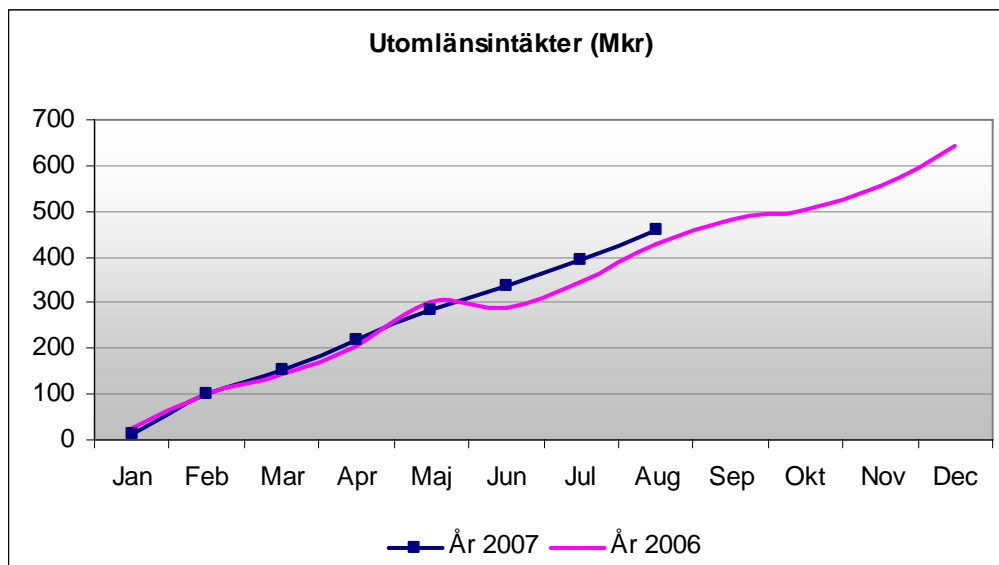


Periodens resultatutfall uppgår till 524 mkr, vilket är en resultatförbättring på 169 mkr jämfört med motsvarande period föregående år samt 175 mkr högre än periodiserad budget. HSN:s resultatutfall avviker positivt mot periodiserad budget med ca 191 mkr.

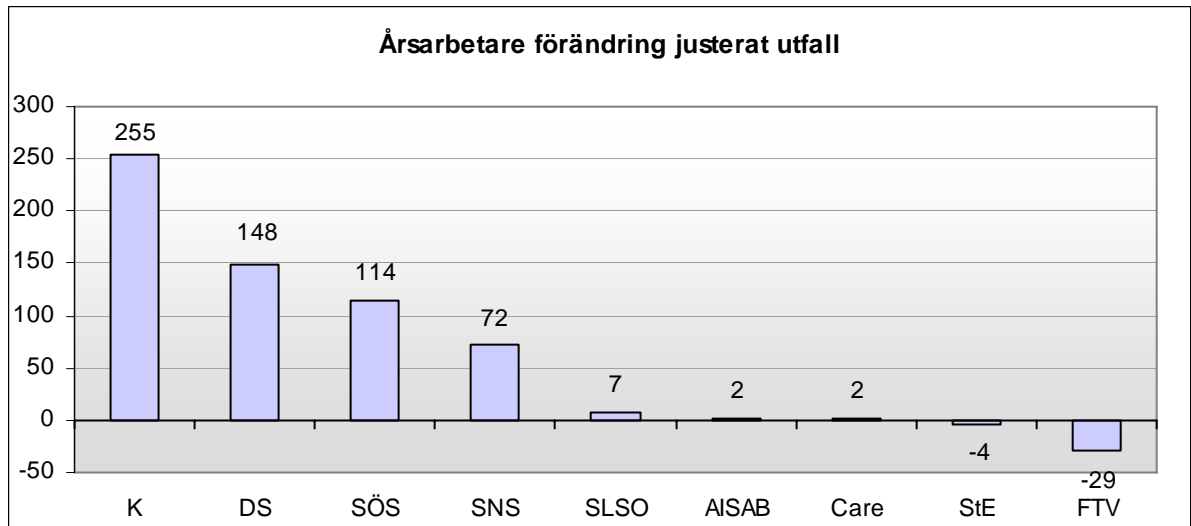
Hälsa- och sjukvården	Utfall	Utfall	Förändr.	Förändr.
Resultaträkning	2007	2006	utfall	utfall
mkr	jan-aug	jan-aug	%	
Verksamhetens intäkter	28 344	26 916	5,3	1 427
Personalkostnader	-12 486	-11 735	6,4	-751
Kostnader för inhyrd personal	-103	-79	31,5	-25
Köpt hälso- och sjukvård	-5 850	-5 755	1,7	-96
Köpt tandvård	-113	-105	8,1	-8
Köpta verksamhetsanknutna tjänster	-980	-895	9,5	-85
Läkemedel	-3 489	-3 303	5,6	-186
Övriga kostnader	-4 477	-4 350	2,9	-127
Verksamhetens kostnader	-27 499	-26 222	5	-1 277
Andel i intresseföretags resultat	1	3		-2
Avskrivningar	-383	-359	6,7	-24
Finansnetto	61	17		44
Resultat före bokslutsdisp. och skatt	524	356		168

En organisationsförändring är genomförd från och med 1 januari 2007 genom bildandet av HSN, vilket innebär att tidigare LSF Beställare Vård övergått till att vara en självständig förvaltning. I samband med detta har personal samt medel för administrativa kostnader överförts från landstingsstyrelsens förvaltning till HSN. Dessutom har beställningar av sjukresor överförts till Färdtjänstnämnden. Dessa förändringar påverkar jämförelser mellan åren. För att erhålla rättvisande jämförelser behöver därför justeringar göras.

Justerat för nämnda förändringar uppgår ökningen av verksamhetens kostnader mellan perioderna till 4,6% medan personalkostnadsökningen uppgår till 5,5%. Förenklat kan personalkostnadsökningen delas upp i en volymökning på 1,4% (antal årsarbetare) och en prisökning på 4,1%.



De ackumulerade utumlänsintäkterna uppgår till 459 mkr vilket är 30 mkr, eller ca 7%, högre än för samma period 2006.



Förändring antalet årsarbetare mellan aktuell månad innevarande år och samma månad föregående år.
Diagrammet är justerat för LINK-verksamhet vid SLSO.

Ökningen vid Karolinska med 255 årsarbetare motsvarar 1,7%. Ökningen förklaras bl. a av utökade Neo-/IVA-platser (71 åa), ökning vid anesthesin (43) ökad grundbeställning, Thorax (30 åa), Geriatrisk verksamhet (24 åa), ökning akuta besök (24 åa) omvandling av övertid till ökad grundbemanning på Obstetrikern (20 åa), uppdragsutbildning (24 åa).

Ökningen vid DSAB med 114 årsarbetare motsvarar 5,0% och är främst hänförlig till bemanningsförstärkningar på grund av ökade vårdvolymerna efter neddragningen vid Karolinskas Solnaakut.

Ökningen vid SÖS med 146 årsarbetare motsvarar 3,0% och beror framför allt på utökad verksamhet inom förlossningsvård, barnsjukvård och intensivvård. Den utökade verksamheten har medfört att knappt 60 årsarbetare tillförts. Resterande del av ökningen förklaras av förstärkningar inom andra verksamheter, anpassning till förändringar i arbetstidslagen samt fler semestervikarier.

Ökningen vid SNS med 72 årsarbetare motsvarar 4,8% och beror på att de utökade uppdragen infördes successivt under föregående år, en ökning av bemanningen inom förlossningsverksamheten samt barn- och öronverksamheterna, en ny vårdavdelning inom palliativ vård samt en ökad verksamhet under sommaren jämfört med föregående år.

5.1.2 Helårsprognos

Helårsprognosen för *Hälso- och sjukvården* har försämrats med 52 mkr jämfört med delårsbokslutet per juni och uppgår till -535 mkr, vilket är 272 mkr lägre än budgeterat resultat.

Hälso- och sjukvården	Prognos	Budget	Avvikelse	Utfall	Avvikelse
Resultaträkning	2007	2007	i %	2006	PR-U i %
mkr					
Verksamhetens intäkter	42 635	42 478	0,4	40 998	4,0
Personalkostnader	-19 411	-19 273	0,7	-18 061	7,5
Kostnader för inhyrd personal	-149	-30	393,3	-133	11,8
Köpt hälso- och sjukvård	-9 467	-9 462	0,1	-8 972	5,5
Köpt tandvård	-160	-188	-14,9	-180	-11,1
Köpta verksamhetsanknutna tjänster	-1 424	-1 335	6,7	-1 398	1,9
Läkemedel	-5 411	-5 133	5,4	-5 117	5,7
Övriga kostnader	-6 614	-6 691	-1,1	-6 771	-2,3
Verksamhetens kostnader	-42 636	-42 112	1,2	-40 632	4,9
Andel i intresseföretags resultat	0	0		3	-100,0
Avskrivningar	-588	-637	-7,7	-547	7,6
Finansnetto	55	8	562,4	38	44,0
Resultat före bokslutsdisp. och skatt	-535	-263		-140	

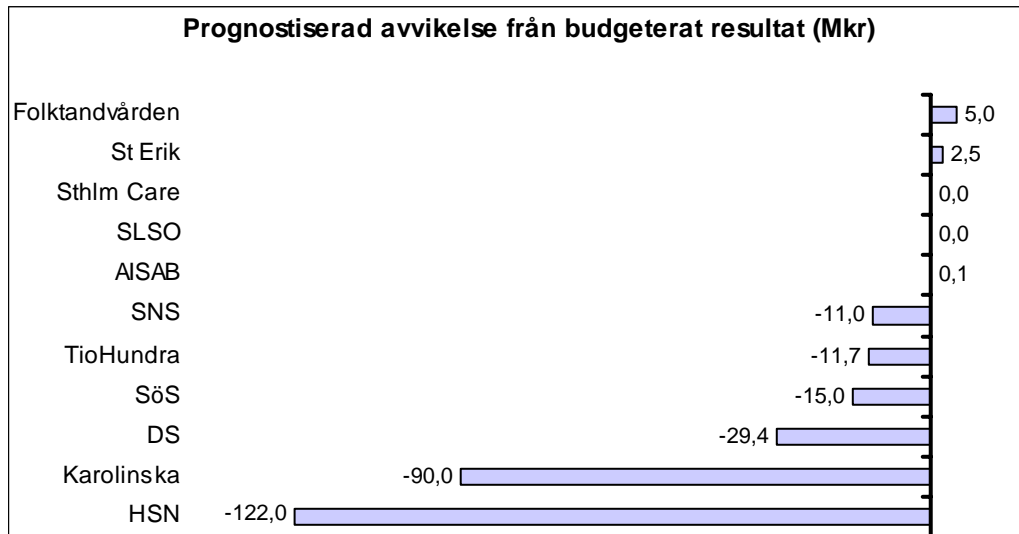
Enligt prognosen beräknas verksamhetens intäkter överstiga budget med 157 mkr medan verksamhetens kostnader beräknas överstiga budget med 524 mkr. En positiv avvikelse för avskrivningar och finansnetto bidrar med 95 mkr till den totala negativa budgetavvikelsen på -272 mkr.

Den prognostiserade ökningen av verksamhetens kostnader jämfört med budget beror främst på högre läkemedelskostnader samt bemanningskostnader. Läkemedelskostnaderna beräknas överstiga budget med 278 mkr eller 5,4% medan bemanningskostnaderna (personalkostnader samt kostnader för inhyrd personal) beräknas bli 257 mkr eller 1,3% högre än budget. Av bemanningskostnadsökningen är 138 mkr hänförligt till personalkostnader och 119 mkr till kostnader för inhyrd personal.

Justerat för ovan beskriven organisationsförändring avseende HSN samt den minskning av pensionskostnaderna som uppstod under 2006 som en följd av nytt pensionsavtal (KAP-KL) prognostiseras personalkostnadsökningen mellan åren till 5,5%. Förenklat kan personalkostnadsökningen delas upp i en volymökning på 0,9% (antal årsarbetare) och en prisökning på 4,6%.

Det totala antalet årsarbetare inom vården prognostiseras understiga budgeterat antal med netto 247, eller 0,6%. Fler årsarbetare än vad som budgeterats rapporteras främst av Danderyds Sjukhus AB med 140, Karolinska Universitetssjukhuset med 56 samt Södersjukhuset AB med 55. SLSO prognostiserar att antalet årsarbetare kommer att understiga budget med 458 vilket anges bero på omställningsarbete samt svårigheter att rekrytera personal.

5.1.3 Prognoser för bolag och förvaltningar



Hälso- och sjukvårdsnämnden (HSN) redovisar ett prognostiserat resultat på -122 mkr, vilket är 122 mkr lägre än budget. I samband med delårsbokslutet beslöt HSN att hos LS begära ökat landstingsbidrag med 122 mkr. I avvaktan på beslut i frågan bedömer HSN att de har ett sparbetning på 28 mkr. Detta beting har nu konkretiserats och inarbetats i föreliggande prognos. Det betyder att underskottet för 2007 nu beräknas kunna begränsas till -122 mkr att jämföra med de -150 mkr som redovisades i delårsbokslutet.

Nedan redovisas större avvikelsepöster per verksamhetsområde.

Köpt akutvård beräknas ge en avvikelse mot budget med -112 mkr. HSN har ett uppdrag att finansiera akutsjukhusens ökade kostnader inom medicinskt teknisk utveckling med maximalt 100 mkr under år 2007. Utifrån nu träffade överenskommelser ingår hela beloppet i prognosen. Tilläggsavtal har träffats med Karolinska om thoraxoperationer till en beräknad kostnad om 20 mkr. Det nya läkemedlet Lucentis (mot ögonsjukdom) beräknas leda till merkostnader om 30 mkr. I övrigt uppvisas smärre över- och underskott avseende somatisk specialistsjukvård.

Köpt primärvård beräknas ge en avvikelse mot budget med -116 mkr. De viktigaste orsakerna till underskottet är att inte samtliga beslutade besparingar kan genomföras, ökade kostnader för hemsjukvård samt att den medicinska servicen inom husläkarverksamheten ökar i en oplanerad omfattning.

Köpt psykiatri beräknas ge en avvikelse mot budget med 23 mkr. Avvikelsen förklaras framför allt av att nytillkommande medel för omstrukturering av psykiatrin inte kommer att hinna utnyttjas fullt ut under året.

Köpt geriatrik beräknas ge en avvikelse mot budget med 33 mkr. Avvikelsen förklaras främst av att delar av budgettillskotten för palliativ vård inte kommer att förbrukas fullt ut under året samt kostnadssänkningar med anledning av avtal med Södra Stockholms geriatriska klinik, Stockholmsgeriatriken och Huddinge geriatriken

Köpt övrig sjukvård beräknas ge en avvikelse mot budget med 125 mkr. De enskilt viktigaste orsakerna till överskottet är att medel för omstruktureringsåtgärder inom närsvården inte kommer att förbrukas fullt ut samt att ofördelade reserver budgeterats här, vilket beräknas ge ett överskott med 120 mkr. Kostnader för vårdgarantier beräknas sammantaget ge överskott mot budget med 25 mkr, avseende vårdgarantins överskott inom Övrig vård. Eftersom kostnaderna för vårdgarantin inte har en jämn säsongskurva är de svåra att prognostisera. Ekonomiska problem finns avseende hjälpmedel och språktolkar. Utfallet t o m augusti indikerar ett underskott med 20 mkr för hjälpmedel. Språktolkar uppvisar en kraftig kostnadsutveckling, som beror på volymutveckling. För helt år beräknas underskott med 20 mkr.

För *Köpt tandvård* prognostiseras ett nollresultat.

HSN:s egen verksamhet beräknas ge en avvikelse mot budget med 60 mkr. 22 mkr är hänförligt till minskat antal tjänster efter omorganisationen och vakansläget och 38 mkr till övriga administrationskostnader.

Kostnaderna för läkemedel beräknas ge en avvikelse mot budget med -135 mkr. Avvikelsen förklaras främst av ökade kostnader för special- och smittskyddsläkemedel samt en volymökning. Bedömningen från delårsbokslutet, att kostnadsökningstakten innebär en prognos om -150 mkr, kvarstår. HSN har dock valt att justera denna eftersom avsikten är att fakturera akutsjukhusen för sådan receptförskrivning som man har fått tilläggsanslag för att ordinera på rekvisition (switchar). Omfattningen av förskrivningen analyseras för närvarande men uppskattas till minst 15 mkr.

Under hösten 2006 gjordes en rikstäckande mätning av tillgängligheten till primärvården. För Stockholms del visade det sig att 89% av patienterna fick tid hos husläkare inom sju dagar. Av dessa fick 84% tid redan inom fem dagar dvs. inom den nya garantigränsen. Den skärpta gränsen innebär således ingen större skillnad vad avser måluppfyllelse. En senare mätning under våren 2007 visar på i stort sett samma väntetidsfördelning.

Risikfaktorer

Prognosen per augusti innehåller, ur ett övergripande perspektiv, ungefär lika stora risker som möjligheter.

Av de planerade besparingarna bedöms i nuläget 10 mkr som en maximal risk. Den ökade vårdkonsumtionen inom primärvård kan innebära risk för ökade kostnader mot prognos avseende avancerad medicinsk service. En osäkerhet finns för hemsjukvården, där besöken ökar. Eftersom inte alla områden har kostnadstak i sina avtal kan det innebära ökade kostnader. Riskerna bedöms till maximalt 10 mkr. Kostnaderna för ST-läkare är hittills lägre än beräknat. Om tendensen står sig, kan det innebära en förbättring av prognosen med maximalt 10 mkr. Det finns en risk att kostnaderna för specialläkemedel kan öka mer än vad som antagits i prognosen. Eftersom kostnaderna för medicinsk service till privata specialister är svår att beräkna kan det innebära en risk på knappt 10 mkr. Överskottet för asylsvården bedöms kunna bli något större än vad som prognostiserats, en ökning med maximalt 20 mkr är tänkbar. För tekniska

hjälpmedel, språktolkar och vårdgarantier bedöms en risk finnas, som kan beräknas uppgå till ca 20 mkr inalles.

Karolinska Universitetssjukhuset (Karolinska) redovisar ett försämrat prognostiserat resultat på -360 mkr vilket är 90 mkr sämre än budgeterat resultat. Prognosförsämring är huvudsakligen hänförlig till förändrad pensionsprognos samt att interna besparingsuppdrag inte förväntas kunna uppnås helt. Prognosen har justerats på intäkts- och kostnadssidan jämfört med budget. Justeringen på intäktssidan motsvarar cirka 71 mkr, vilket bl.a. avser minskade patientavgifter, utökad geriatrikverksamhet överförd från Nacka sjukhus, tilläggsbeställning av hjärtoperationer, ökad utomlänsvård, ökad försäljning av övriga tjänster och sjukvårdstjänster. På kostnadssidan motsvarar prognosjusteringen 161 mkr, vilket bl a avspeglar sig som en ökning av bland annat personalkostnader, 56 mkr till följd av bl a ökade pensionskostnader, utökad geriatrisk verksamhet samt ökad labbmedicinsk verksamhet. Kostnaderna för material o varor prognostiseras överstiga budget med 60 mkr, varav läkemedel dock är i linje med budget. Vidare ökar kostnaderna för röntgen, 20 mkr däremot minskar kostnader för avskrivningar, 28 mkr och finansnetto med 15 mkr. Prognosen för antal årsarbetare kvarstår på den tidigare justerade nivån, 14 900, att jämföra med budget, 14 794.

Periodens redovisade resultat uppgår till -83 mkr (- 190 mkr). Resultatet är 26 mkr sämre än den periodiserade budgeten, - 57 mkr. Intäktsutvecklingen är till och med juni 7,3% att jämföra mot budget, 4,5%. Intäkterna är 1,2% högre än den periodiserade budgeten. Kostnadsutvecklingen har ökat från 5,2% till 5,6% att jämföra med den budgeterade utvecklingen på 5,2%. Justeras dock utfallet 2006 för den positiva pensionseffekten är den budgeterade kostnadsutvecklingen lägre, 4,5%. Kostnaderna i juni är 2,0% högre än den periodiserade budgeten. Förklaringen till den högre kostnadsutvecklingen är bl. a den övertagna, ej budgeterade, geriatriska verksamheten från Nacka sjukhus, ökade pensionskostnader, ökade kostnader för försäljning av övriga tjänster och sjukvårdstjänster, ökade kostnader till följd av ny beställning av hjärtoperationer.

Antalet årsarbetare har ökat med 238 eller med 1,6% sedan bokslut 2006. Sedan motsvarande period föregående år har Karolinska ökat antalet årsarbetare med 255 från 14 589 år 2006 till 14 844. Avvikelsen förklaras bl. a av utökade Neo-/IVA-platser (71 åa), ökning vid anesthesin (43) ökad grundbeställning, Thorax (30 åa), Geriatrisk verksamhet (24 åa), ökning akuta besök (24 åa) omvandling av övertid till ökad grundbemanning på Obstetrikern (20 åa), uppdragsutbildning (24 åa). Inom ramen för det omställningsprogram som LF beslutade om år 2006 har för närvarande 55 personer erbjudits och accepterat särskild ålderspension, varav 13 ännu ej slutbehandlats. Avgångar sker under senhösten samt under nästa år.

Karolinska redovisar att produktionen av antalet vårdtillfällen är något över, 1,8% jämfört med samma period föregående och att besöken ökar med 3,3%. Prognosen för antal vårdtillfällen totalt är 1% eller 1 017 vårdtillfällen över budget medan prognosen för besök höjts med drygt 82 000 besök eller 5,6%. De divisioner som förväntas producera mer än avtal är akut-, MK1-, MK2- samt Huvuddivisionen. Karolinska redovisar inga ersättningsreduktioner i prognosen till följd av eventuell överproduktion. Karolinska rapporterar att bristen på anestesijuksköterskor i Huddinge beräknas medföra knappt 300 färre vårdtillfällen samt att den nyöppnade närukuten för barn beräknas minska antalet besök med cirka 3 700 under år

2007. Positivt är att de ökade utomlänsvolymerna medfört ökade intäkter för Karolinska.

Karolinska förväntar sig att utföra den givna beställningen av vårdgarantipatienter på årsbasis.

Södersjukhuset AB (SÖS) redovisar en prognos på -35,0 mkr vilket är 15,0 mkr lägre än budgeterat resultat. Prognosen har stärkts med 10 mkr sen delårsrapporteringen. Verksamhetens intäkter bedöms sammantaget bli 30,2 mkr högre än budget, innefattande rabatter för överproduktion på 7,0 mkr.

Samtidigt bedöms de totala kostnaderna öka utöver budgeterat utrymme med 45,2 mkr, 1,6%. Största överskridandet avser personalkostnader, 38,4 mkr men även kostnader för labb. och röntgen, material och läkemedel samt övriga verksamhetskostnader uppvisar större överdrag mot budget. En del av ökningen är hänförlig till höstens öppnande av en ny avdelning inom internmedicin, kostnaden uppskattas till 7,0 mkr för 2007.

SÖS har lämnat en åtgärdsplan med målsättning att kunna nå ett helårsresultat som överträffar nu lämnad prognos.

Resultatutfallet är -9,6 mkr att jämföra med periodiserad budget om 16,0 mkr. Resultatet är 1,7 mkr lägre än motsvarande period föregående år. Vid jämförelse mot föregående år måste hänsyn tas till de verksamhetsförändringar som inträffade under 2006 såsom dagkirurgiskt centrum, utökade eftervårdsplatser inom förlossning, fyra neonatalplatser, elektiv ortopedmottagning samt öppnande av två intermediärvårdsplatser.

Periodens intäkter är 29 mkr (2%) högre än periodiserad budget. Främsta förklaringen är den ökade produktionen, men även ett omstruktureringsbidrag på 12,8 mkr. SÖS har erhållit en tilläggsbeställning avseende hudsjukvård samt ersättning från HSN avseende medicinskt teknisk utveckling. Månadens utfall för verksamhetens kostnader överskrider den periodiserade budgeten med 63,4 mkr (4%). De största avvikelserna avser personal, läkemedel, material, laboratoriekostnader samt kostnader för it-tjänster. Kostnaderna har ökat med 8,3% jämfört med augusti föregående år. Främsta anledningen till denna ökning är de verksamhetsförändringar som nämns ovan.

Antalet årsarbetare på 3 926 innefattar en utökning med 114 jämfört med augusti föregående år. Ökningen hänförs bland annat till utökad verksamhet, förstärkningar inom andra verksamheter, anpassningar till arbetstidslagen samt fler semestervikarier. SÖS prognostiserar att antalet årsarbetare vid årets slut är 3 900, då 40 årsarbetare utöver budgeterat utrymme behövs för att bemanna de nya vårdplatserna och 15 årsarbetare till de övriga vårdplatsförstärkningarna.

SÖS totala produktionsutfall efter åtta månader visar på en ökning inom elektiv öppenvård med 4,3 % jämfört samma period föregående år samt en ökning av akut öppenvård med 1,2 %. Akut slutenvård, mätt som antalet vårdtillfällen, ökar med 1,8 % mellan åren medan elektiv slutenvård ökat med 2,3 %. Jämfört med vårdavtalet med HSN så producerar SÖS fler besök, 3,7 %, medan slutenvård produceras i stort i enlighet med avtalad nivå, 0,7 %.

Danderyds Sjukhus AB (DSAB) uppvisar en prognos på -60 mkr, vilket är 30 mkr lägre än budgeterat resultat på -30 mkr. Detta är en försämring med 6 mkr jämfört med delårsbokslutet per juni, vilken är hänförlig till högre beräknade pensionskostnader. Budgetavvikelsen är främst hänförlig till att besparingar som är inarbetade i budgeten ej beräknas genomföras fullt ut, tillkommande kostnader för en ny vårdavdelning öppnad i april 2007 samt tillkommande kostnader i samband med ombyggnationer på Kvinnokliniken. Intäkterna beräknas överstiga budget med 45 mkr medan de totala kostnaderna beräknas överstiga budget med 75 mkr. Bland de totala kostnaderna är det främst personalkostnaderna samt kostnader för material och varor som beräknas överstiga budget. Beräknade budgetavvikelser för dessa två kostnadslag uppgår till 46 mkr respektive 26 mkr.

Antalet årsarbetare prognostiseras uppgå till 3 110 vid årets slut. Detta överstiger budgeterat antal med 140 eller 4,7%.

Resultatutfallet för perioden uppgår till -61 mkr, vilket är 35 mkr lägre än periodiserad budget. Avvikelsen beror främst på att personalkostnaderna samt kostnader för material och varor överstiger periodiserad budget.

Landstingsstyrelsen beslutade vid sammanträde 2007-04-24 (LS 0703-0324) att uppdra åt DSAB att senast vid månadsbokslutet per april redovisa åtgärder som återställer det prognostiserade resultatet till av landstingsfullmäktige beslutat resultatkrav enligt budget 2007. Detta uppdrag kvarstår.

S:t Eriks Ögonsjukhus AB (S:t Erik) redovisar ett högre prognostiserat resultat, 2,5 mkr, än det budgeterade nollresultatet. Prognosen har höjts med 0,9 mkr jämfört med junibokslutet. Den högre prognosen förklaras bland annat av ökade utomlänsvolymerna, tilläggsavtal med HSN som ger både ökade intäkter och ökade läkemedelskostnader. Prognosen för årsarbetare är i linje med budgeterat antal, 337.

Periodens redovisade resultat är 8,1 mkr (8,3 mkr). Resultatet är 3,2 mkr högre än den periodiserade budgeten, 4,9 mkr. Intäkterna i augusti är 3,4 % högre än den periodiserade budgeten. Intäktsutvecklingen, 8,4% är högre än den budgeterade på 2,5% och förklaras av ökade utomlänsvolymerna samt tilläggsbeställning för behandling av makula degeneration (gula fläcken). Kostnaderna är 3,5% högre än den periodiserade budgeten. Kostnadsutvecklingen är 8,9% att jämföra med den budgeterade på 4,3%. Justeras dock utfallet 2006 för den reservering om 2,9 mkr som genomfördes är den justerade kostnadsutvecklingen 5,3%. Den höga kostnadsutvecklingen förklaras främst av ej budgeterade läkemedel till följd av ny behandlingsform, se ovan, men även av högre personalkostnader. Ökningen förklaras bl.a. av ökade pensionskostnader. Antalet årsarbetare har minskat med 4 jämfört med samma period föregående år och är 2 respektive 6 årsarbetare under bokslut 2006 och budget 2007.

Produktionsvolymerna är på helårsbasis över vårdavtalet. Om ingen tilläggsbeställning görs kommer S:t Erik att behöva begränsa produktion när volymtaket är uppnått, vilket förväntas ske i november. Inom produktionen är den största ökningen planerade operationer, 29,3% och kataraktoperationer, 17,3%. Antal utomlänspatienter ökar med 9,9% antalet ögonbottenundersökningar ökar med 9,4%, jämfört med samma period föregående år.

Sjukvården Salem Nykvarn Södertälje (SNS) redovisar i augusti ett resultat på -3,7 mkr, vilket är 7,3 mkr under periodbudget.

Resultatprognosen uppgår till -11 mkr, budgeterat resultat är noll. I resultatprognosen ingår inte ökade pensionskostnader om 16 mkr, SNS utgår ifrån att full kompensation erhålls för dem. Den negativa prognosen är i huvudsak hänförlig till det ekonomiska underskottet inom akutsomatiken, vilket tidigare har balanserats av överskott inom andra vårdgrenar. Förutsättningarna för övriga vårdgrenar har förändrats, och större positiva avvikelser är inte att vänta i år. Styrelsen för SNS har antagit ett åtgärds paket för att minska underskottet. Åtgärderna är emellertid ej tillräckliga för att återställa underskottet. Styrelsen har därför inkommit till Landstingsstyrelsens förvaltning med en skrivelse där ett antal yrkanden om åtgärder anförs, samt ytterligare medel, för att täcka resterande underskott, begärs.

Verksamhetens kostnader överstiger budgeten med 3,0% och är 8,5% högre än samma period föregående år. Höga kostnader för hyror, material, labb och läkemedel, samt pensionskostnader utöver budget, är huvudorsakerna till avvikelsen mot budget. Förändringar i verksamhet och uppdrag, motsvarande 15,5 mkr, svarar för huvuddelen av avvikelsen mot fjolårets utfall, men även labbkostnader och köpt rättspsykiatri ökade under fjolåret. Personalkostnaderna är 0,3% under budget, emedan ett ökat antal vakanser i flera personalgrupper har medfört ökade kostnader för inhyrd personal. Det bekymmersamma rekryteringsläget medför ökad risk för löneglidning.

Verksamhetens intäkter är 1,6% högre än budget, vilket i huvudsak är hänförligt till att produktionen inom geriatrik, psykiatri och primärvård är över avtal. Utfallet i augusti är 5,9% högre än utfallet för samma period i fjol. Ny verksamhet och utökat uppdrag, svarar även på intäktssidan för den största delen av avvikelsen mot föregående år.

Antalet årsarbetare uppgick i augusti till 1 587, en ökning med 72 jämfört med samma period föregående år. Ökningen utgörs av de nya uppdragen, en viss utökad bemanning över sommaren inom bl a förlossning jämfört med fjolåret, samt personal till den nya palliativa avdelning som öppnat under juni.

Stockholms läns sjukvårdsområde (SLSO) redovisar en prognos i enlighet med det budgeterade resultatet på 35 mkr.

De prognostiserade intäkterna beräknas bli 86,9 mkr högre än budgeterat, främst genom projekt utanför budget, omstruktureringsbidrag, statsbidrag och en ökad produktion.

Verksamhetens kostnader prognostiseras att överstiga budget med 91,8 mkr. Största avvikelserna är kostnader för inhyrd personal, som prognostiseras överstiga budgeten med 88,2 mkr. Andra större prognostiserade kostnadsavvikelser från budget är kostnader för laboratorie- och röntgentjänster -40,6 mkr, lokal- och fastighetskostnader -17,1 mkr samt köpt hälso- och sjukvård -22,6 mkr. Vakanser bland den egna personalen gör att personalkostnaderna beräknas understiga budget med 35,0 mkr. Kostnaderna för tekniska hjälpmedel skattas bli 22,8 mkr lägre än budgeterat, likväl avskrivningar som beräknas understiga budgeterat utrymme med 13 mkr.

Inga effekter av eventuell ändring av driftsform och verksamhetsövergång har beaktats i prognosen. Fem vårdcentraler som drivs i SLSO:s regi kommer att bli föremål för upphandling under hösten 2007. Av dessa fem så har upphandlingen rörande Kallhälls vårdcentral slutförts med verksamhetsövergång i oktober 2007.

Vid årsskiftet överfördes produktionsenheten för Link Stockholm från HSN till SLSO. Link Stockholm omsätter 320 mkr och distribuerar inkontinenshjälpmedel, nutritionsprodukter, förbandsmaterial och övrigt sjukvårdsmaterial för egenvård. En annan organisatorisk förändring är att Vällingby vårdcentral under oktober 2006 övergick till ny regi. I texten nedan kommer värden inom parentes att vara justerade för dessa organisatoriska förändringar.

SLSO redovisar ett resultat på 183,0 mkr, vilket är 92,5 mkr (88,7 mkr) lägre än utfallet föregående år. Utfallet är 66,3 mkr högre än periodiserad budget.

Intäkterna är 64,2 mkr, 1,1 %, högre än periodiserad budget, till stor del hänförligt till projekt utanför budget, omställningsbidrag, för lågt budgeterade statsbidrag samt genom hög produktion.

Verksamhetens kostnader har ökat med 8,1% (4,4%) jämfört augusti 2006. Justeras kostnadsutfallet även för de tre närakuter som tillkom under 2006 så är kostnadsökningen 4,0%. Kostnaderna överstiger budgeterat utrymme med 6,1 mkr, 0,1%. Bland kostnaderna märks bland annat röntgen, som även innevarande år fortsätter att öka, 11,2 % (12,7 %) jämfört med föregående år och överstiger periodiserad budget med 14,5 mkr, 10,9 %. Övriga stora avvikelser mot periodens budget är kostnaden för tekniska hjälpmedel som understiger budget med 25,2 mkr, -26,4 %, samt inhyrd personal som överstiger budget med 55,6 mkr. Inhyrningen av läkare ökar medan antalet sjuksköterskor har minskat jämfört med föregående år.

Antalet årsarbetare är 12 600 vilket är i nivå med föregående år. Antalet årsarbetare uppskattas vara 12 400 vid årets slut, vilket är 458 färre än budgeterat. Kallhälls vårdcentral, beslutade omställningsåtgärder samt svårighet att rekrytera anges som orsaker.

Produktionen inom SLSO är hög. Psykiatri, BUP och Beroendevård producerar fler vårdtillfällen och besök än samma period föregående år. Även geriatriken ökar sin produktion vårdtillfällen, däremot är antalet besök färre. Statistiken inom geriatriken är dock inte fullt tillförlitlig på grund av övergång till KVÅ, det nya registreringssystemet för öppenvård. Vad gäller primärvården så har antalet läkarbesök ökat med 9 % jämfört augusti -06. Flera närakuter startades sommaren -06 vilket förklarar en del av ökningen. Antalet läkarbesök på husläkarmottagningarna är 6,3 % högre än motsvarande period föregående år.

Ambulanssjukvården i Storstockholm AB (AISAB) uppvisar i augusti ett resultat om 874 tkr, vilket är 566 tkr över periodens budget.

Resultatprognosen har förbättrats till 100 tkr, att jämföra med nollbudget. Högre intäkter och lägre övriga kostnader än budgeterat bidrar till den positiva utvecklingen.

AISAB:s intäkter är i augusti 1,0 % högre än budget. Den enskilt största posten utgörs av fler uppdrag än budgeterat för utomlänambulansen, vilket har medfört högre intäkter. Utfallet är 2,6 % över utfallet samma period 2006, vilket till huvuddelen består av den avtalsuppräknning bolaget erhållit.

Kostnadsutfallet är 0,7 % högre än budget i augusti. Personalkostnaderna, som svarar för hela ökningen, är 4,0 % över budget. Den största delen utgörs av utbetalning av lönerevision. Hyreskostnader och övriga kostnader är lägre än budgeterat, bland annat har nya kraftigt kostnadsbesparande serviceavtal för underhåll och reparationer tecknats.

I augusti uppgick antalet årsarbetare till 200, vilket är 10 fler än samma period föregående år.

Stockholm Care AB prognostiserar ett resultat på 4 mkr, vilket överensstämmer med budgeterat resultat. Bolaget har beviljats 7,5 mkr för utveckling av Tobiasregistret. Detta fördelas enligt följande: 2006 3 mkr, 2007 2,5 mkr samt 2008 2 mkr och resultatförs i takt med att utvecklingskostnaderna upparbetas. Resultatet för perioden är något högre än resultatet enligt periodiserad budget.

Folktandvården Stockholms län AB (FTV) redovisar ett prognostiserat resultat på 19,3 mkr att jämföra med budgeterat resultat, 14,3 mkr. Prognosen har justerats huvudsakligen till följd av en intäktsökning på vuxensidan som är högre än förväntat. Prognostiserat antal årsarbetare har i augusti sänkts med 25 årsarbetare från 1 865 till 1 840.

Periodens redovisade resultat är 27 mkr (26 mkr). Resultatet är 21,6 mkr högre än den periodiserade budgeten, 5,5 mkr. Kostnaderna är 2,2% under den periodiserade budgeten. Folktandvården har i dagsläget en kostnadsökningstakt på 2,4% att jämföra med budgeterad kostnadsökningstakt, 4,6%. Justeras utfallet 2006 för den positiva pensionseffekten så blir den budgeterade kostnadsutvecklingen 2,5%. Den lägre kostnadsutvecklingstakten förklaras främst av lägre kostnader för personal, material och varor samt övrigt köpta primärtjänster.

Antalet årsarbetare för perioden är 1 845 vilket är i nivå med bokslut år 2006. Utfallet i augusti är även i nivå med samma period föregående år.

Produktionen under 2007 är totalt lägre än föregående år. Dock har en återhämtning skett jämfört med juliutfallet när det gäller antalet *behandlade barn* som ökat från 2,7% till 2,9%. Antalet *behandlade vuxna* inom allmäntandvården har också förbättrats från -1,6% till -1,5%. Dock har antal *behandlade barn och vuxna inom specialisttandvården* minskat från 1% till -0,3% jämfört med föregående år. Prognosen kvarstår på samma nivå som budget för allt utom behandlade vuxna som sänkts med 5 000 behandlingar.

TioHundra AB uppvisar en prognos på -15 mkr, att jämföra med budgeterat resultat på 8 mkr.

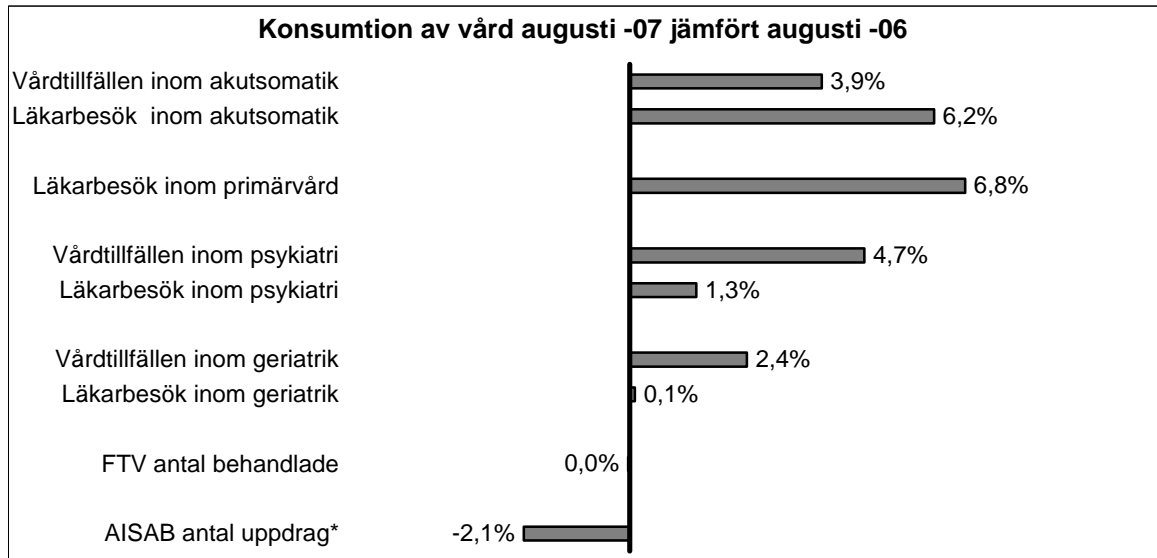
Den negativa budgetavvikelsen på -23 mkr beror främst på ökade pensionskostnader (hänförliga till problem med underlag som lämnats till KPA i form av för få anställda i bolaget, dels ändrade förutsättningar för beräkningen av pensioner) samt ej budgeterade kostnader hänförliga till att omsorgsverksamheten behöver anpassas till nya förutsättningar. Avvikelsen påverkar SLL-koncernen med 50 procent eftersom bolaget ägs till hälften av SLL och till hälften av Norrtälje Kommun.

TioHundranämndens förvaltning har påbörjat ett arbete med att förändra styrningen av omsorgsverksamheten från anslagsbudgetering till prestationsstyrning. För att möta dessa nya förutsättningar och säkerställa en bra utveckling för bolaget och dess medarbetare kommer en rad åtgärder att vidtas i bolaget. Kostnaderna för detta är inte budgeterade (exempelvis genomgång av administrativa rutiner, strategiskt ledningsarbete, chefsutbildning samt bemanningsgenomgång av samtliga enheter). VD har bett om styrelsens godkännande att vid behov nyttja det budgeterade resultatet på 8 mkr för att täcka dessa kostnader.

Resultatutfallet uppgår till -3 mkr, vilket är 20 mkr lägre än resultatet enligt periodiserad budget. 2007 är bolagets andra verksamhetsår. Verksamheten vid TioHundra AB är en fusion av Norrtälje sjukhus, landstingsägd primärvård samt kommunalägd omsorgsverksamhet m.m. Den budgeterade omsättningen uppgår till drygt 1,2 miljarder kronor och antalet årsarbetare är budgeterat till 2 400. Av dessa kommer ca 630 från Norrtälje sjukhus och ca 150 från SLSO. Bolaget ägs av Stockholms läns landsting och Norrtälje Kommun via ett Kommunalförbund där de två huvudmännen är enda medlemmar. Redovisningen för TioHundra AB konsolideras i Stockholms läns landstings koncernredovisning enligt klyvningsmetoden, dvs. med 50 procent.

5.1.4 Verksamhetskonsumtion

Från och med april månad ingår vårdkonsumtion från TioHundranämndens förvaltning. Statistiken visar nu total vårdkonsumtion för hela SLL.



Från och med april månad så ingår även Norrtäljebornas sjukvårdskonsumtion.

Källa: HSN-förvaltningen, Tiohundranämndens förvaltning samt concernrapporteringssystem.

Vårdproduktion / konsumtion visas inklusive privata specialister / privatägd sjukvård som har avtal med beställare av vård. Besök visas utan telefonkontakter.

* Statistik för januari - juli månad.

Akutsomatik

Antalet **vårdtillfällen** inom den **somatiska specialistvården** har ökat med 3,9 % jämfört med samma period föregående år. Förändringen kan till viss del förklaras av befolkningsökningen. Antalet vårdtillfällen för helåret prognostiseras öka med 2,8 % jämfört med helåret 2006. Budgeterad ökning uppgår till 0,3 %. Antalet förlossningar, som ingår i antalet vårdtillfällen ovan, beräknas bli drygt 1 % fler än i fjol och drygt 1 % färre än lagd beställning.

Antalet akutsomatiska **läkarbesök** inklusive besök hos privata specialister har ökat med 6,2 % jämfört med samma period 2006. Tidigare har besök hos privata specialister ökat mest, men förhållandet är nu det motsatta. Av diverse anledningar¹ så är utfallsrapporteringen mellan åren inte helt jämförbar. HSN ser en trend med ökat antal besök av patienter från södra och norra länsdelarna och ett minskat antal besök från innerstaden. Prognosen för akutsomatiska läkarbesök är en ökning på 11,1 % jämfört bokslut -06 vilket är högre än den budgeterade ökningen på 4,9 %.

¹ St Görans har bytt journalsystem vilket medför felaktigheter i 2007 års registrering. HIV/AIDS vård på Karolinska universitetssjukhuset har ännu inte registrerats. På Södersjukhuset har patienter som lagts in under 2006 av misstag registrerats som besök.

Primärvård

Ökningen av antalet *läkarbesök* inom *primärvården* som har varit ca 5 % årligen de senaste åren, ser ut att fortsätta. Hittills under året har **läkarbesöken** totalt ökat med 6,8 % jämfört med samma period 2006. Troliga orsaker till volymökningen är, förutom befolkningsökning och förbättrad besöksregistrering, att tre närakuter öppnade i juni 2006 och att tillgängligheten har förbättrats. Antalet läkarbesök inom primärvården prognostiseras öka med 6,7 % jämfört helåret 2006. HSN bedömer att nuvarande ökningstakt för besöken kommer att plana ut under året när påverkan av de nyöppnade närakuterna 2006 och effekterna av den nya ersättningsmodellen som infördes 2005 och 2006 minskar. Budgeterad ökning uppgår till 2,6 %.

Psykiatri

Antalet *vårdtillfällen* inom den *psykiatriska vården* har till och med augusti ökat med 4,7 % jämfört med augusti 2006. Ökningen förklaras delvis av registreringsproblem inom Norra länets sjukvårdsområde, vilket försämrade utfallet 2006. Ökningen kan även förklaras av effektivare arbetsmetoder som inneburit möjligheter att ta emot fler patienter. Antalet vårdtillfällen prognostiseras öka med 3,5 % jämfört med årsbokslut 2006, vilket är något högre än budgeterad ökning på 2,6 %.

Antalet *läkarbesök* inom den psykiatriska vården har ökat med 1,3 % jämfört samma period föregående år. Exklusive privata specialister är ökningen 4,8 %. Antalet läkarbesök prognostiseras öka med 1,4 % jämfört med årsbokslut 2006, vilket är lägre än budgeterad ökning på 3,7 %. Utredning pågår om övergången till mellanvårdsformer kan ha påverkat registreringen.

Geriatrisk

Antalet *vårdtillfällen* inom den *geriatriska vården* har ökat med 2,4 % jämfört med augusti 2006. En mindre del av ökningen kan förklaras med att vissa delar av ASIH (avancerad sjukvård i hemmet) felaktigt registrerats som geriatrik². Antalet vård dagar har stigit i större omfattning än vad antalet vårdade patienter ökat, vilket medför att medelvårdtiden ökat med 2 dagar till drygt 14 dagar per vårdtillfälle. Detta kan delvis förklaras av svårigheterna för kommuner att omhänderta utskrivningsklara patienter. Antalet vårdtillfällen prognostiseras att öka med 2,7 % jämfört med helår 2006, vilket är något högre än budget 2,3 %.

Antalet *läkarbesök* inom den geriatriska vården (exklusive besök inom SAH - sjukhusansluten hemsjukvård) är i stort oförändrat (0,1 %) jämfört med samma period 2006. Inom norra länet noteras dock en kraftig uppgång jämfört med föregående år eftersom demensutredningar där nu sker i öppenvården i stället för inom slutenvården. Antalet läkarbesök prognostiseras öka med 7,0 % jämfört med utfall 2006, att jämföra mot en budgeterad oförändrad produktion, -0,1 %.

² Registreringen är fortfarande bristfällig av den avancerade hemsjukvården men åtgärder som vidtagits för att åtgärda detta får effekt först under hösten.

Folktandvården redovisar en produktion av behandlade barn och vuxna samt specialisttandvårdsbehandlade som sammantaget är oförändrad jämfört samma period 2006. Prognosen på 491 946 behandlade, är en mindre justering jämfört delårets redovisning och medför en något minskad produktion jämfört budget, -0,5%, prognosen är 0,4 % fler behandlade än föregående år.

Antal uppdrag per beredskapstimme hos *AISAB* är i snitt 0,45 vilket innebär ett uppdrag i snitt varannan timme i hela verksamheten dygnet om, året om. Belastningen har dock antagit något och antalet uppdrag tom juli är 2 % lägre än under motsvarande period i fjol. Noteras kan att antal mil per uppdrag blir fler, vilket gör att uppdragen tar längre tid utan att produktiviteten kan öka. En bidragande orsak till detta är den så kallade gränslösa dirigeringen, som innebär att ambulanserna inte längre ska täcka ett speciellt geografiskt område utan verkar över hela länet.

5.1.5 Verksamhetsförändringar

Landstingsfullmäktige har den 12 juni beslutat att anta riktlinjer för *Vårdval Stockholm* inom primärvården och den 1 januari 2008 ska vårdval vara infört för husläkarverksamhet med basal hemsjukvård och psykosocial kompetens, barnhälsovård, fotsjukvård, mödrahälsovård, logopedi och läkarinsatser i särskilt boende.

Vårdval Stockholm innebär *fri etablering* för de vårdgivare som auktoriseras av hälso- och sjukvårdsnämnden, dock gäller inte införandet Norrtälje kommun där sjukvården styrs av en gemensam nämnd med kommunen och landstinget (Tio-Hundranämnden).

För att underlätta att starta som ny vårdgivare inom bland annat primärvården har *Utvecklingskansliet* bildats. Målet är att förbättra möjligheten att kunna ta över landstingets verksamhet och driva i ny regi. Detta gäller både idag landstingsanställda och andra entreprenörer. Utvecklingskansliet ska ge information och professionellt stöd. För att vara godkänd som vårdgivare införs krav på s k *auktorisering*. De krav som ställs i auktorisationen är lika för alla vårdgivare, oavsett om verksamheten drivs i offentlig eller privat regi.

Auktorisering är en förutsättning för den fria etableringen och både nya och gamla vårdgivare har möjlighet att ansöka om auktorisering inom de områden som Vårdval Stockholm berör. Även företag under bildande kan ansöka.

Under hösten ska beslut om auktorisering vara klara och första januari 2008 träder auktorisationerna i kraft och avsikten är att alla invånare därefter ska vara aktivt listade på husläkar- eller vårdmottagning.

Under årets första sju månader har bl.a. följande verksamhetsförändringar påbörjats eller genomförts inom hälso- och sjukvården:

HSN har under det första halvåret rapporterat att en vårdcentral, Hässelgårdens vårdcentral, startats med äldreinriktning. Detta är en helt ny verksamhet som har upphandlats och drivs inom ramen för ett samverkansprojekt med i huvudsak Hässelby-Vällingby stadsdel. Syftet är att tillhandahålla insatser med kontinuitet och kompetens för äldre. Avtalet med Hässelby-Vällingby stadsdelsförvaltning om köp av sjuksköterskeinsatser i LSS-boende upphörde den 1 januari. Uppdraget har lagts hos resp vårdcentral. Vidare har HSN rapporterat att Akalla vårdcentral flyttat verksamheten till mer ändamålsenliga lokaler.

Nynäs Vård startade i samverkan med primärvården och äldreomsorgen i Nynäshamn som projekt i augusti 2007 en demensenhet i Nynäshamn. Enheten ska fungera som lots och ge stöd till personer med demenssjukdom/kognitiv svikt, medverka i demensutredningar, genomföra kompetensutveckling mm. Målgruppen för Minnesenheten är personer 65 + i Nynäshamn med minnesproblematik och deras närstående.

Inom SLSO har del av försörjningsverksamheten, bl. a städ- och vaktmästar-tjänster, efter upphandling övergått till extern entreprenör. Denna verksamhet omfattade ca 50 anställda.

Beslut om upphandling av fem vårdcentraler har fattats av HSN. En av upphandlingarna har slutförts. Det gäller Kallhälls vårdcentral med verksamhetsövergång 2007-10-01. Upphandlingsprocessen pågår för de övriga fyra vårdcentralerna. Enligt nuvarande planering kommer verksamhetsövergång att ske vid årsskiftet.

Karolinska rapporterar om följande verksamhetsförändringar;

- 8 IVA-platser, för vilka tilläggsanslag erhållits, har tagits i bruk.
- Ökning med 5 vårdplatser vid MAVA (Medicinsk akutvårdavdelning)
- Ombyggd dialysavdelning i Huddinge har tagits i bruk. Innebär utökad kapacitet.
- Ny mottagning vid Kungsholmsdialysen ger patienter större möjlighet att hantera dialyseringen själva.
- Förstärkt cancervård med 14 nya vårdplatser, samtidigt sker ombyggnad och renovering av övriga avdelningar för cancersjukvård.
- Ökning av produktion vid thoraxkliniken sker successivt i enlighet med beställning.
- Radiologitutredningen pågår om radiologins organisation och tillhörighet.
- Avtal om utökad geriatrisk vård har träffats och gäller från 1 mars 2007.
- Behandling av MS-sjuka med det nya läkemedlet Tysabri har påbörjats.
- Avtal om samarbete har träffats med Uppsala Akademiska Sjukhus som innebär ett utbyte av patienter för njur- och levertransplantationer som syftar till ökad specialisering av resp kategori.
- Kostproduktionen i Solna kommer av miljömässiga skäl att förläggas till lokaler utanför sjukhuset i samråd med nuvarande leverantör.
- Avtal har ingåtts under juni med S:t Görans sjukhus om samarbete om 120 thoraxoperationer under andra halvåret 2007.

SÖS har under mars månad, mot bakgrund av beläggningssituationen, fattat beslut om att öppna en vårdavdelning inom verksamhetsområde Internmedicin. Denna kommer att öppna 1 oktober.

Vid DSAB har belastningen på akutmottagningen under första halvåret 2007 varit mycket hög. I april 2007 öppnade därför DSAB en ny kortvårdsavdelning. Avdelningen har 18 vårdplatser fördelade på hjärtmedicin och neurologi. För att effektivisera omhändertagandet vid akutmottagningen och möjliggöra öppnandet av en kortvårdsavdelning har en akutmottagning för gående patienter öppnats under april 2007. Här tar man emot patienter som inte är sängliggande, främst intermedicinska och ortopediska patienter och som inte kan hänvisas till primärvården.

I Sjukvården SNS fortskrider öppnandet av en palliativ vårdavdelning enligt plan.

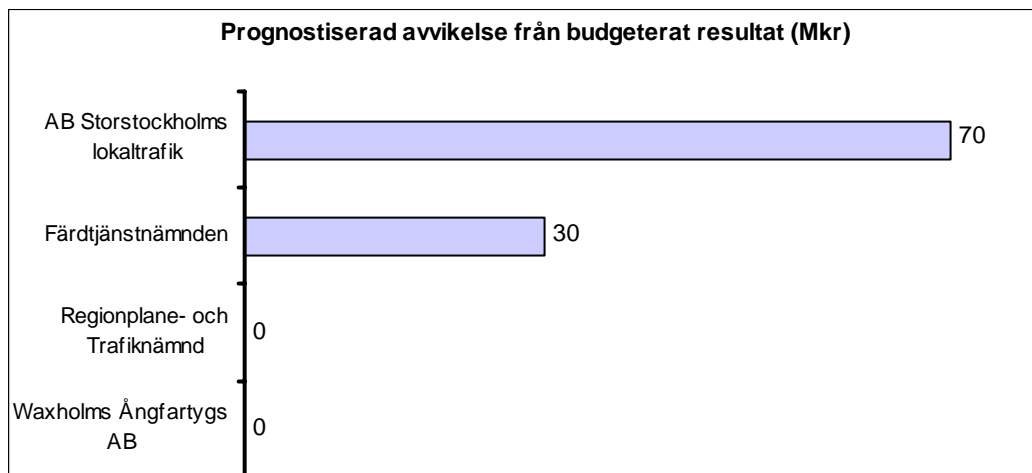
TioHundra AB har tidigare rapporterat att ett nytt verksamhetsområde som ansvarar för rehabilitering och äldresjukvård har bildats. Det nya verksamhetsområdet Rehabilitering och äldresjukvård innebär en ny vårdstruktur och organisation för att bättre hjälpa äldre personer med omfattande behov av sjukvård och rehabilitering.

S:t Eriks Ögonsjukhus har infört en ny behandlingsmetod för åldersförändringar i gula fläcken, Lucentisbehandling.

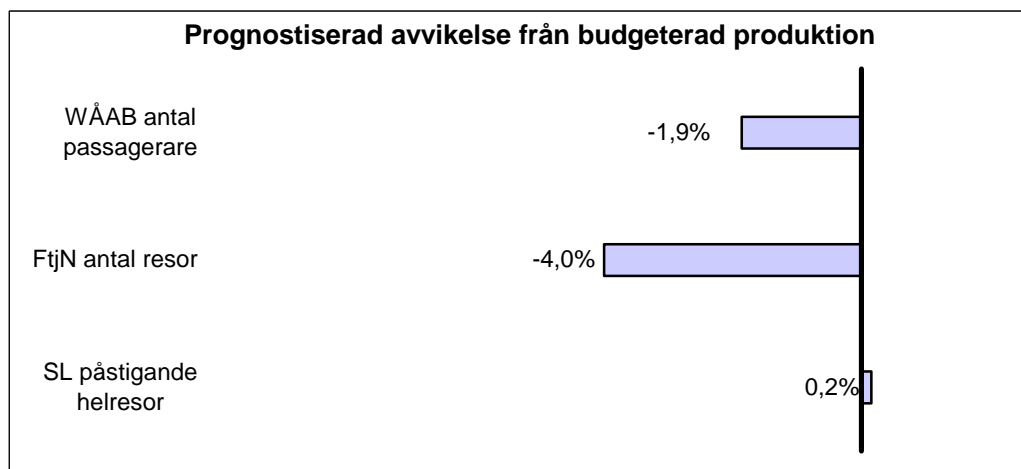
Inom Folktandvården har verksamheten vid tandregleringskliniken i Norrtälje överförs till Eastmaninstitutet.

5.2 Bilaga 2 Trafiken

5.2.1 Övergripande



Årsprognosen för trafikverksamhetens resultat är sammanlagt 200 mkr (16 mkr före bidrag till Waxholmsbolaget) jämfört med ett budgeterat resultat på 100 mkr (-84 mkr före bidrag till Waxholmsbolaget). Prognosen har förbättrats med 60 mkr jämfört med föregående prognos och ökningen härrör från Färdtjänsten 5 mkr och SL 55 mkr.



Jämfört med tidigare prognos redovisas förändringar i trafikproduktionen för WÅAB och Färdtjänsten. WÅAB har sänkt sin resandeprognois med 1,9% motsvarande 71 000 passagerare till 3 759 000 passagerare för helåret. Förändringen beror på ett minskat resande med skärgårdstrafiken. Färdtjänstens prognos för antal resor har sänkts ytterligare från -2,6% till -4% lägre än budget. Sänkningen motsvarar 148 000 resor och prognosen uppgår till 3 565 000 resor för helåret. Det är främst antalet färdtjänstresor som minskar med 206 000, medan antalet sjukresor ökar med 63 000. Årsprognosen för SL:s produktion är fortsatt 0,2%, dvs. 1 miljon helresor, högre än budgeterat. En av orsakerna är att den befarade resandeminskningen efter Stockholmsförsökets upphörande har uteblivit.

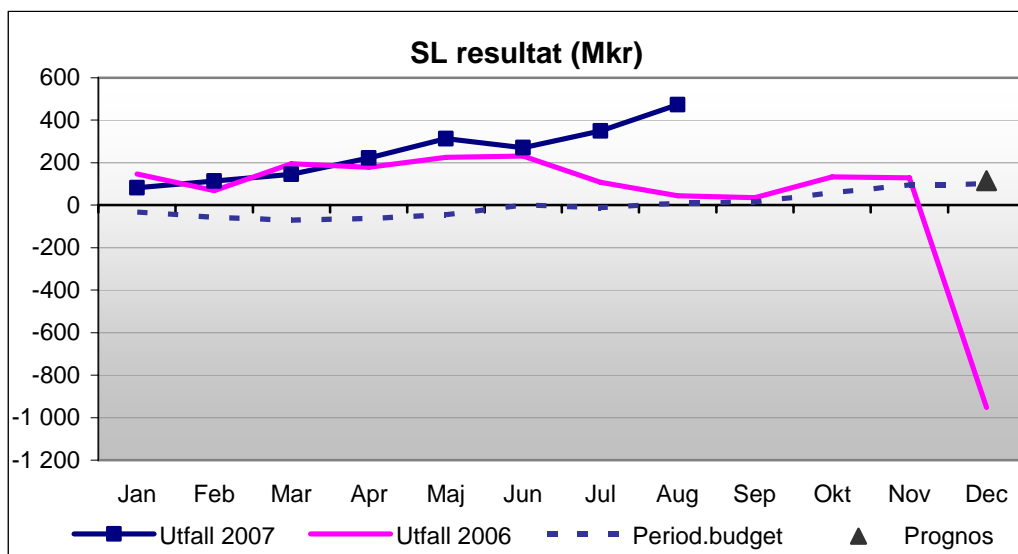
WÅAB har budgeterat en produktion på 3 830 000 *passagerare*, en minskning med 1%, dvs. 37 000 passagerare jämfört med utfall 2006. Periodens utfall är 3 059 000 passagerare, -1,9% dvs. 58 000 färre passagerare jämfört med samma period 2006. Minskningen avser resande i skärgårdstrafiken.

Färdtjänsten har budgeterat en produktion på 3 713 000 *resor*, en ökning med 2,6%, dvs. 94 000 resor jämfört med utfall 2006. Budgeten innebär en ökning av antalet färdtjänstresor med 137 000, en minskning av antalet sjukresor med 47 000 och en ökning av antalet tjänstresor med 4 000. Periodens utfall är 2 296 000 resor, -2,9% dvs. 69 000 färre resor jämfört med samma period 2006. Minskningen avser främst färdtjänstresor och beror på en minskning av antalet personer med färdtjänststillstånd, ökad tillgänglighet i SL-trafiken samt satsningen på närtrafiken. Även antalet sjukresor och tjänstresor har minskat jämfört med föregående år med sammanlagt 7 000 resor.

SL har budgeterat en produktion på 661 miljoner *påstigande helresor*, en ökning med 0,2%, dvs. 1 miljon resor jämfört med utfall 2006.

5.2.2 AB Storstockholms Lokaltrafik (SL)

Utfall för perioden januari – augusti 2007



Resultatet för perioden är 470 mkr (44 mkr). Resultatet är 460 mkr högre än budgeterat periodresultat (10 mkr) och beror främst på högre biljettintäkter, försäljning av aktier i Svensk Banproduktion AB (reavinst 19 mkr), förskjutning av kostnader för fastighets- och fordonsunderhåll, senareläggning av driftsättning av IT-system, samt lägre personal- och kapitalkostnader. Biljettintäkterna förklaras av prisförändringar, överströmning till köp av periodkort samt att budgeterad intäktsminskning efter Stockholmsförsökets upphörande har uteblivit. I januari höjdes priset på enkelbiljetter från 20 kr till 40 kr och den 1 april avskaffades enhets-taxan samtidigt som biljettpriset höjdes och nytt zonsystem infördes. Dessa förändringar har resulterat i en minskad kontanthantering i trafiken och en överströmning av försäljning från enstaka biljetter till 30-dagarskort och förköpshäften. Prishöjning på periodkort beräknas ha ökat intäkterna med 35 mkr.

Periodens resultat är 426 mkr högre än samma period föregående år och påverkas av såväl positiva som negativa förändringar. På plussidan ingår ökat tillskott från SLL, högre intäkter för biljettförsäljning, uthyrning och reklam, lägre SJ-kostnad och övriga kostnader. På minussidan ingår högre kostnader för köpt trafik, underhåll och personal samt för avskrivningar och räntor. Kostnadsökning i verksamheten sker främst för köpt trafik. Orsaken är bl.a. prisnivåförändringar (trafikavtalen är indexreglerade) samt dyrare pendeltågsavtal och högre kostnad för busstrafiken. Personalkostnadsökningen förklaras främst av att biljettkontrollverksamheten överförts till SL och att en ny ledningscentral för trygghetsarbetet i trafiken har startats. Finansiella kostnader samt avskrivningar ökar till följd av ett högre ränteläge och ökade investeringar.

Utveckling av verksamhetens intäkter respektive kostnader mellan åren är 9,4% respektive 2,1%. Justerat för poster år 2006 som rör trängselskatteförsöket och SJ-avtalet är intäkts- respektive kostnadsutvecklingen 13,2% respektive 7,5%.

SL resultaträkning	Utfall	Utfall	Förändr.	Budget	Prognos	Avvikelse	Utfall
mkr	2007	2006	07/06	2007	2007	Pr-Bu	2006
	jan-aug	jan-aug	%				
Tillskott från SLL	3 564	3 058	16,5	5 346	5 346	0	4 588
Biljettintäkter	2 884	2 640	9,2	4 170	4 420	250	4 049
Uthyrning fordon	866	859	0,9	1 311	1 300	-11	1 294
Reklam	107	62	71,4	147	155	8	108
Övrigt	515	634	-18,7	713	782	69	1 144
Verksamhetens intäkter	7 936	7 253	9,4	11 686	12 003	316	11 183
Personalkostnader	-265	-245	7,9	-436	-431	5	-383
Köpt trafik	-4 931	-4 657	5,9	-7 454	-7 685	-231	-7 226
Reparation och underhåll	-505	-474	6,5	-850	-872	-22	-798
SJ-kostnad	-61	-223	-72,8	-85	-93	-9	-333
Övrigt	-599	-627	-4,6	-1 078	-985	93	-1 895
Verksamhetens kostnader	-6 360	-6 227	2,1	-9 902	-10 066	-164	-10 634
Avskrivningar	-841	-798	5,4	-1 248	-1 314	-66	-1 197
Finansnetto	-265	-184	44,3	-436	-453	-17	-304
Resultat	470	44	958,7	100	170	69	-952

I 2006 års resultat ingår dels intäkter och kostnader för trängselskatteförsöket dels en negativ engångspost om 956 mkr. Exklusive denna är resultatet 4 mkr.

Prognosen för årets resultat har förbättrats med 55 mkr till 70 mkr högre än budget. Biljettintäkterna prognostiseras öka med 250 mkr, varav tjänstekort för entreprenörer ingår med 60 mkr. Intäkten neutraliseras av motsvarande kostnad som ingår i köpt trafik. Detta förklarar, tillsammans med justerat index 78 mkr, för trafikavtalen, samt utökad och förbättrad trafik 82 mkr, den negativa prognosen för köpt trafik på 231 mkr. Avvikelse från den budgeterade kostnadsutvecklingen för underhåll förklaras främst av ökade kostnader för s.k. tungt underhåll. Lägre övriga kostnader samt högre avskrivningar och finansnetto härrör i huvudsak från ändrad redovisning av kostnader för Transitio samt högre kostnadsränta för leasing.

SL redogör i sin rapport för ett antal riskfaktorer som kan förändra resultatet. Dessa är främst höjda räntenivåer, höjda energipriser samt ändrat resande på grund av återinförande av trängselskatter, införande av zoner samt utveckling av bensinpriset. Den nu lagda prognosen för biljettintäkter bygger främst på att re-

sandet under resten av året hamnar på samma nivå som 2006, att åtgärderna mot svinn ger effekt samt att intäkterna ökar efter införandet av trängselskatt.

Prognos för skattefinansieringsgraden, 53,9% (52,0%), är 1,0% lägre än budget 54,9%. Exklusive resultatet är skattefinansieringsgraden 52,6% jämfört med budget 54,4%.

Prognosen för antal årsarbetare är fortsatt 781 åa dvs. 27 åa och 3,6% högre än budget. Förändringen avser Banavdelningen och IT-avdelningen.

Av tabellen nedan framgår prognosen för produktionskostnad per trafikslag.

SL produktionskostnad per trafikslag	Prognos	Budget	Avvikelse	Bokslut
mkr	2007	2007	%	2006
Tunnelbana	-2 701	-2 627	3	-2 584
Pendeltåg	-1 398	-1 342	4	-1 249
Lokaltåg/Spårvagn	-577	-577	0	-529
Buss	-3 764	-3 635	4	-3 299
Trafikslagsgemensamt	-300	-317	-5	-656
Totalt SL	-8 740	-8 498	3	-8 317

Punktligheten i trafiken har förbättrats jämfört med föregående år för tunnelbanan, pendeltågen, Lidingöbanan och Saltsjöbanan. Värdena är dock lägre än budget för samtliga trafikslag. Antalet stopp i tunnelbanetrafiken är färre än föregående år och prognostiseras även att bli färre än budget. Andelen nöjda kunder i augusti månad är enligt SL:s ombordundersökning 70%. Andelen nöjda resenärer perioden januari-augusti är 67% (61%). Upplevd kvalitet enligt SLTF:s kollektivtrafikbarometer för perioden januari-augusti är följande. Nöjda resenärer 62% (61%) och nöjda länsinvånare 56% (54%) – i stort sett samma värden som i juni. Värdena är dock lägre än budget med 6 procentenheter för nöjda resenärer och 7 procentenheter för nöjda länsinvånare

5.2.3 Waxholms Ångfartygs AB (WÅAB)

WÅAB redovisar ett resultat för perioden på -108 mkr, vilket är 5 mkr högre än budgeterat periodresultat -113 mkr. Lägre kostnader än budgeterat för fartygsunderhåll och köpt trafik äts upp av minskade intäkter än budgeterat för passagerarintäkter, fraktintäkter och materialförsäljning. Räntekostnaderna är lägre än budget vilket beror på uppskjutna investeringar.

Resultatprognosen för helåret är oförändrad jämfört med budget. De nya avtalen för driften av 23 av WÅAB:s egna fartyg innebär bl.a. att WÅAB tar en större del av kostnadsansvaret för reparationer och underhåll medan entreprenörerna tar en ökad del av kostnaden för fartygsbränsle. WÅAB tar i sin prognos upp vissa riskfaktorer som kan komma att påverka resultatet. Bland annat ökat bränslepris och krav på hastighetsbegränsningar för att minska svall och stranderosion. Det senare skulle kräva fler fartyg och mer personal för att upprätthålla utbud och turstandard.

Prognos för skattefinansieringsgraden är 64% dvs. 1 procentenhet högre än budget 63%.

WÅAB resultaträkning mkr	Utfall 2007 jan-aug	Utfall 2006 jan-aug	Förändr. utfall %	Budget*) 2007	Prognos 2007	Avvikelse PR-BU %	Bokslut 2006
Verksamhetens intäkter	77	79	-3,0	110	103	-6,2	104
Verksamhetens kostnader	-160	-160	-0,1	-253	-250	-0,9	-229
Avskrivningar	-17	-17	5,4	-28	-26	-5,6	-25
Finansnetto	-6	-8	-19,4	-14	-11	-21,1	-12
Resultat	-108	-106	1,5	-184	-184	0,0	-163

*) Budgeterat resultat efter ägartillskott/koncernbidrag är 0

En nyligen genomförd kvalitetsmätning visar 90% nöjda resenärer ombord på WÅAB:s egna fartyg och 85% nöjda resenärer på entreprenörernas fartyg. Motsvarande värden vid föregående mätning var 90% respektive 81%.

5.2.4 Färdtjänstnämnden

Färdtjänstnämnden redovisar i augusti ett resultat på 47 mkr, vilket är 29 mkr högre än budgeterat periodresultat. Den positiva avvikelsen beror i huvudsak på lägre trafik kostnader, ett lägre antal färdtjänstresor än budgeterat har genomförts.

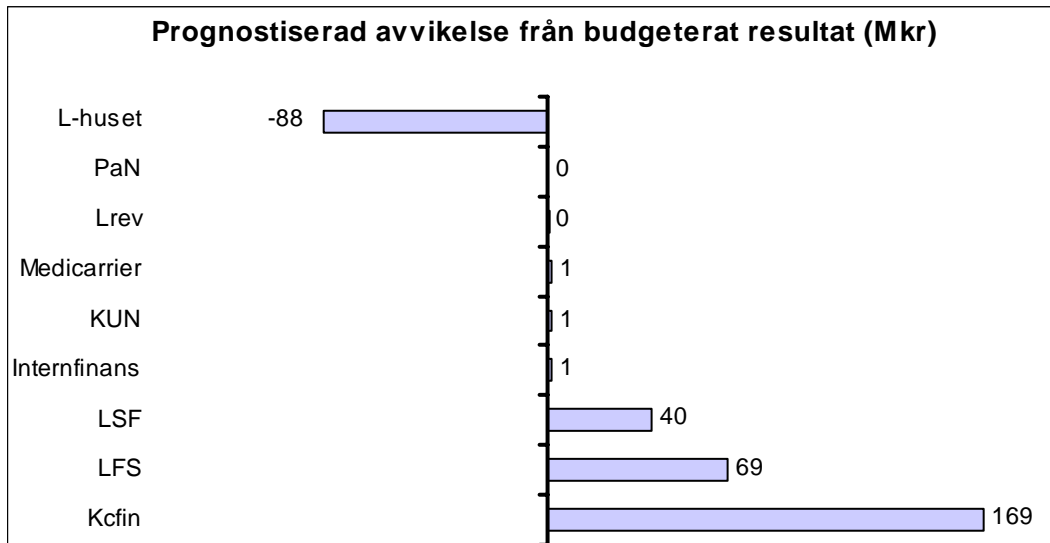
Årsprognosen har förbättrats med 5 mkr till 30 mkr, att jämföra med budgeterat nollresultat. Prognosen är försiktigt lagd. Det är huvudsakligen en minskad volym färdtjänstresor som bidrar till den förbättrade prognosen.

År 2007 har tre nya närtrafiklinjer tillkommit, Lidingö, Solna/Sundbyberg samt Haninge, och ytterligare två, med start under hösten, har upphandlats. Orsaken till det minskade resandet med färdtjänst är sannolikt att SL-trafiken blivit mer tillgänglig och bättre anpassad för funktionshindrade samtidigt som en satsning på närtrafiken görs. Färdtjänsten samverkar med SL och kommunerna för att öka tillgängligheten i och till kollektivtrafiken. Vid beställning av vissa resor hänvisas färdtjänstresenärerna till att resa på mer kollektiva tillgängliga sätt. Färdtjänsten marknadsför genomförda tillgänglighetsåtgärder till sina resenärer. Utveckling av SL:s reseplanerare för funktionshindrade pågår liksom ett projekt för att på olika sätt stödja resenärerna i att resa med SL och närtrafiken.

FtjN resultaträkning mkr	Utfall 2007 jan-aug	Utfall 2006 jan-aug	Förändr. utfall %	Budget 2007	Prognos 2007	Avvikelse PR-BU %	Bokslut 2006
Verksamhetens intäkter	752	714	5,3	1 135	1 133	-0,2	1 079
Verksamhetens kostnader	-702	-660	6,3	-1 128	-1 096	-2,8	-1 019
Avskrivningar	-3	-3	2,5	-6	-6	-1,4	-5
Finansnetto	0	0	-100,3	-1	-1	32,1	0
Resultat	47	50		0	30		54

Antalet miljöfordon ökar stadigt och uppgick vid halvårsskiftet till drygt 550, en ökning med 13 % sedan årsskiftet. Under 2007 har 15 % av färdtjänstresandet skett med miljöfordon.

5.3 Bilaga 3 Övriga resultatenheter



5.3.1 Fastigheter

LFS resultat på 419 mkr är lägre än föregående års utfall på 555 mkr. Större avvikelser avser 71 mkr lägre realisationsvinster samt 76 mkr högre kostnader för planerat underhåll. Ökning av underhållskostnader är i linje med rekommendationerna i utredningen om planerat fastighetsunderhåll från 2005. Det prognostiserade utfallet på 431 mkr överstiger budgeten på 362 mkr till följd av 20 mkr högre realisationsvinster samt högre hyresintäkter för tilläggshyresavtal. Locums prognos på 4 mkr är i nivå med budgeten.

5.3.2 Koncernfinansiering

Koncernfinansiering prognostiserar ett resultat som överstiger budget med 169 mkr. Huvudförklaringarna till den positiva avvikelsen är att de samlade skatteintäkterna beräknas bli 510 mkr högre än budgeterat, medan ökade pensionskostnader och lägre PO-intäkter visar en avvikelse på 177 mkr, samtidigt som utökade bidrag beräknas bli 107 mkr högre än budgeterat.

5.3.3 Övriga

Landstingshuset prognostiserar ett resultat som understiger budget med 88 mkr. Detta förklaras dels av nedskrivning av aktier i dotterbolag om 97 mkr och dels av ett förbättrat finansnetto om 9 mkr. Nedskrivningen av aktier i dotterbolag påverkar dock inte koncernens resultat då dessa återläggs som en koncernjustering.

Landstingsstyrelsens förvaltning prognostiserar ett resultat som överstiger budget med 40 mkr, en förbättring från delårsbokslutet med 34 mkr. Huvudsakligen kommer denna förbättring från IT, 13 mkr där försenade eller ej fullgjorda leveranser minskar tidigare prognostiserad kostnad.

5.4 Bilaga 4 Tabell Resultat per förvaltning och bolag

Resultat för samtliga resultatenheter i landstingskoncernen

Resultat för augusti 2007 (mkr)

(Resultat före bokslutsdispositioner och skatt)

	Resultat 2007 jan-aug	Resultat 2006 jan-aug	Period Budget aug-07	Prognos helår aug-07	Prognos helår föreg mån	Bokslut helår 2006	Budget helår 2007	Avvikelse prognos- budget
Vård								
HSN	461,9	246,7	270,5	-122,0	-150,0	-114,6	0,0	-122,0
Stockholms läns sjukvårdsområde	183,0	275,5	116,7	35,0	35,0	76,2	35,0	0,0
Karolinska universitetssjukhuset	-82,5	-189,7	-56,5	-360,0	-270,0	-191,2	-270,0	-90,0
Sjukvården Salem, Nykvarn, Södertälje	-3,7	12,0	3,5	-11,0	-11,0	4,8	0,0	-11,0
Södersjukhuset AB	-9,6	-7,8	16,0	-35,0	-45,0	46,3	-20,0	-15,0
Danderyds Sjukhus AB	-61,5	-32,6	-26,2	-60,0	-54,0	-28,7	-30,6	-29,4
S:t Eriks Ögonsjukhus AB	8,1	8,3	4,9	2,5	1,6	5,3	0,0	2,5
<i>Akutsjukhusen totalt</i>	<i>-149,2</i>	<i>-209,8</i>	<i>-58,3</i>	<i>-463,5</i>	<i>-378,4</i>	<i>-163,5</i>	<i>-320,6</i>	<i>-142,9</i>
Folktandvården Stockholms län AB	27,1	26,1	5,5	19,3	14,3	53,0	14,3	5,0
Ambulanssjukvården i Storstockholm AB	0,9	1,0	0,3	0,1	0,0	0,1	0,0	0,1
Stockholm Care AB	2,7	6,1	2,7	4,0	4,0	5,0	4,0	0,0
Koncernjusteringar ¹⁾	-1,1	1,5				-0,8		0,0
Subtotal	525,3	347,1	337,4	-527,1	-475,1	-144,6	-267,3	-259,8
TioHundra AB	-1,4	8,0	11,3	-7,5	-7,5	4,8	4,2	-11,7
Totalt vård	523,9	355,1	348,7	-534,6	-482,6	-139,8	-263,1	-271,5
Trafik								
AB Storstockholms Lokaltrafik	469,8	43,6	10,3	170,4	115,1	-952,4	100,0	70,4
Waxholms Ångfartygs AB	-107,7	-106,0	-113,1	-184,4	-184,4	-162,6	-184,4	0,0
Färdtjänstnämnden	46,6	49,8	18,0	30,0	25,0	54,3	0,0	30,0
Regionplane- och trafiknämnden	10,5	8,9	9,5	0,0	0,0	1,9	0,0	0,0
Totalt trafiken	419,2	-3,7	-75,3	16,0	-44,3	-1 058,8	-84,4	100,4
Fastigheter								
Locum AB	5,5	6,0	0,7	3,8	3,3	15,5	4,1	-0,3
Landstingsfastigheter Stockholm	419,0	555,0	286,8	430,9	384,2	612,0	361,6	69,3
Totalt fastigheter	424,5	561,0	287,5	434,7	387,5	627,5	365,7	69,0
Övriga								
Kulturnämnden	7,0	6,9	0,3	1,0	0,7	-2,0	0,0	1,0
Landstingsrevisorerna	6,6	4,5	4,0	0,4	0,4	1,1	0,0	0,4
Patientnämnden	0,9	0,2	0,4	0,0	0,0	0,0	0,0	0,0
Medicarrier AB	7,4	2,6	-0,5	1,0	3,6	4,7	0,0	1,0
Landstingshuset Stockholm AB	-53,6	-42,8	-15,8	-111,2	-111,2	-40,1	-23,7	-87,5
Totalt övriga	-31,7	-28,6	-11,6	-108,8	-106,5	-36,3	-23,7	-85,1
Finansiering								
Skadekontot	2,6	-1,8	1,0	1,0	0,0	-2,4	0,0	1,0
AB Stockholms läns landstings Internfinans	3,5	2,9	2,1	4,2	4,0	4,5	3,0	1,2
Totalt finansiering	6,1	1,1	3,1	5,2	4,0	2,1	3,0	2,2
Koncernfunktioner								
Koncernfinansiering	408,1	980,8	214,7	683,9	618,8	-1 733,8	515,0	168,9
LSF inkl Gymnasier	138,5	98,9	27,0	40,0	6,0	82,9	0,0	40,0
Totalt koncernfunktioner	546,6	1 079,7	241,7	723,9	624,8	-1 650,9	515,0	208,9
Koncernjusteringar ²⁾	32,7	-1,9		-3,4	97,0	106,9		-3,4
S:a resultat före disp o skatt	1 921,3	1 962,7	794,1	533,0	479,9	-2 149,3	512,5	20,5

¹⁾ Koncernjusteringar i utfallet avser koncernåterläggningar och interndifferenser. I prognosen återläggs nedskrivning av aktier i DB.

I prognostiserat resultat ingår en reserv för prognososäkerhet på 100 mkr.

5.5 Bilaga 5 Tabell Årsarbetare per förvaltning och bolag

Årsarbetare	Utfall 2007 aug	Utfall 2006 aug	Förändr. 07-06	Förändr. %	Prognos 2007 dec	Budget 2007 dec	Avvik. PR-BU
Vård							
HSN (ingår 2006 i LSF)	281	0	281	0	264	264	0
Stockholms läns sjukvårdsområde	12 574	12 637	-63	0	12 858	12 858	0
Karolinska universitetssjukhuset	14 844	14 589	255	2	14 850	14 794	56
Sjukvården Salem, Nykvarn, Södertälje	1 587	1 515	72	5	1 570	1 590	-20
Södersjukhuset AB	3 926	3 812	114	3	3 900	3 845	55
Danderyds Sjukhus AB	3 129	2 960	169	6	3 110	2 970	140
S:t Eriks Ögonsjukhus AB	335	338	-3	-1	337	337	0
<i>Akutsjukhusen totalt</i>	<i>23 821</i>	<i>23 214</i>	<i>607</i>	<i>3</i>	<i>23 767</i>	<i>23 536</i>	<i>231</i>
Folktandvården Stockholms län AB	1 845	1 871	-26	-1	1 840	1 865	-25
Ambulanssjukvården i Storstockholm AB	200	199	1	1	200	195	5
Stockholm Care AB	12	10	2	20	11	11	0
Totalt vården	38 733	37 931	802	21	38 940	38 729	211
Trafik							
AB Storstockholms Lokaltrafik	764	715	49	7	781	754	27
Waxholms Ångfartygs AB	25	25	0	0	26	26	0
Färdtjänstnämnden	121	108	13	12	118	122	-4
Regionplane- och trafiknämnden	49	45	4	9	49	49	0
Totalt trafiken	959	893	66	28	974	951	23
Fastigheter							
Locum AB	202	198	5	2	202	200	2
Landstingsfastigheter Stockholm	0	0	0	0	0	0	0
Totalt fastigheter	202	198	5	2	202	200	2
Övriga							
Kulturnämnden	42	170	-128	-75	44	44	0
Landstingsrevisorerna	23	27	-4	-15	25	26	-1
Patientnämnden	16	16	0	0	16	17	-1
Medicarrier AB	104	96	8	8	89	89	0
Landstingshuset Stockholm AB	0	0	0	0	0	0	0
Totalt övriga	185	309	-124	-82	174	176	-2
Finansiering							
Skadekontot	0	0	0	0	0	0	0
Internfinans	10	11	-1	10	10	10	0
Totalt finansiering	10	11	-1	10	10	10	0
Koncernfunktioner							
Koncernfinansiering	0	0	0	0	0	0	0
Landstingsstyrelsen (2006 inkl BV)	1 313	1 246	67	5	952	1 095	-143
Totalt koncernfunktioner	1 313	1 246	67	5	952	1 095	-143
Koncernjusteringar	0	0	0	0	0	0	0
Summa resultat SLL-koncernen	41 402	40 588	815	2,01	41 252	41 161	91

Antal ÅA för HSN är beräknad på BVs antal ÅA.

Årsarbetare för TioHundra AB: 2 374 (2 383)

5.6 Bilaga 6 Förklaring till nyttjade förkortningar

AISAB	Ambulanssjukvården i Storstockholm AB
Care	Stockholm Care AB
DS	Danderyds Sjukhus AB
LSF Forum	LSF Forum för kunskap och gemensam utveckling
FtjN	Färdtjänstnämnden
FTV	Folktandvården Stockholms län AB
HSN	Hälso- och sjukvårdsnämnden
Karolinska	Karolinska Universitetssjukhuset
KcFi	Koncernfinansiering
KUN	Kultur- och utbildningsnämnden
LFS	Landstingsfastigheter Stockholm
Lrev	Landstingsrevisorerna
PaN	Patientnämnden
RTN	Regionplane- och trafiknämnden
SL	AB Storstockholms lokaltrafik
SLSO	Stockholms läns sjukvårdsområde
SNS	Sjukvården i Salem, Nykvarn, Södertälje
StE	Sankt Eriks Ögonsjukhus AB
StS	Södertälje sjukhus
SÖS	Södersjukhuset AB
TioHundra	TioHundra AB
WÅAB	Waxholms Ångfartygs AB
åa	Årsarbetare

Primärtjänster

Försäljning av sjukvård, trafik, tandvård, utbildning och övrigt

Ränteswap

En ränteswap innebär att två aktörer byter räntebetalningsflöden med varandra. D.v.s. en part betalar fast ränta men som önskar rörlig ränta och en annan part betalar rörlig ränta men med som vill betala fast ränta på sina respektive krediter. Ett av motiven för att träffa avtal om en ränteswap kan exempelvis vara anpassning av räntebindningstid i skuldportföljen för att därigenom ta hänsyn till önskad risk och egna förväntningar på räntemarknaden.

SLL har för avsikt att inneha avtalen löptiden ut. Marknadsvärdet kommer att variera under löptiden dock utan resultatpåverkan. När avtalstiden löper ut är marknadsvärdet noll.

Verksamhetsanknutna tjänster

Laboratorie- och röntgentjänster.