

LANDSTINGSSTYRELSENS
FÖRVALTNING
ÅRSBOKSLUT
2007

INNEHÅLLSFÖRTECKNING

FÖRVALTNINGSBERÄTTELSE TILL ÅRSBOKSLUT PER 2007-12-31.....	3
1. SAMMANFATTNING 2007 OCH FÖRVÄNTAD UTVECKLING 2008.....	3
1.1. SAMMANFATTNING 2007.....	3
1.2. RESULTAT	4
1.3. FÖRVÄNTAD UTVECKLING 2008.....	4
2. MÅL OCH UPPDRAG.....	5
3. OMSTÄLLNINGÅTGÄRDER	6
4. VERKSAMHETENS OMFATTNING OCH INNEHÅLL	7
5. VERKSAMHETSFÖRÄNDRINGAR.....	20
5.1. KVALITET.....	20
5.2. ÖVRIGT	21
6. EKONOMI	22
6.1. RESULTAT - UTFALL FÖR PERIODEN JANUARI – DECEMBER 2007	22
6.1.1. <i>Intäkter år2007</i>	23
6.1.2. <i>Kostnader år 2007</i>	23
6.1.2.1 Personal	23
6.1.2.2 Övriga kostnader.....	25
6.2. BUDGETAVVIKELSE PER FUNKTIONSBOMRÅDE.....	26
6.3. ÅRETS INVESTERINGAR	27
6.4. BALANSRÄKNING	28
6.4.1. <i>Resultatdisposition</i>	29
6.4.2. <i>Kassaflödesanalys</i>	29
6.5. LEDNINGENS ÅTGÄRDER	30
6.6. LANDSTINGETS FINANSPOLICY	30
7. PERSONAL.....	30
7.1. SAMMANFATTNING PERSONALARBETET.....	30
7.2. PERSONAL- OCH KOMPETENSFÖRSÖRJNING	31
7.3. ARBETSMILJÖ OCH HÄLSA	31
7.4. SJUKFRÅNVARONS UTVECKLING	31
7.5. UPPFÖLJNING AV LANDSTINGETS SAMVERKANSARBETE	32
7.6. JÄMSTÄLLDHET OCH MÅNGFALD.....	32
8. MILJÖ	32
8.1. FULLMÄKTIGES MÅL OCH UPPDRAG	32
8.2. UPPFÖLJNING ENLIGT MILJÖ STEG 5	33
8.3. MILJÖREDOVISNING	33
9. UPPHANDLING OCH INKÖP	34
9.1. KONSULTINKÖP	34
10. FOLKHÄLSA.....	34
11. BARN	35
12. HANDIKAPP.....	35
13. INTERN KONTROLL	36
14. BILAGOR.....	37

Förvaltningsberättelse till årsbokslut per 2007-12-31

Landstingstyrelsens förvaltning

1. Sammanfattning 2007 och förväntad utveckling 2008

1.1. Sammanfattning 2007

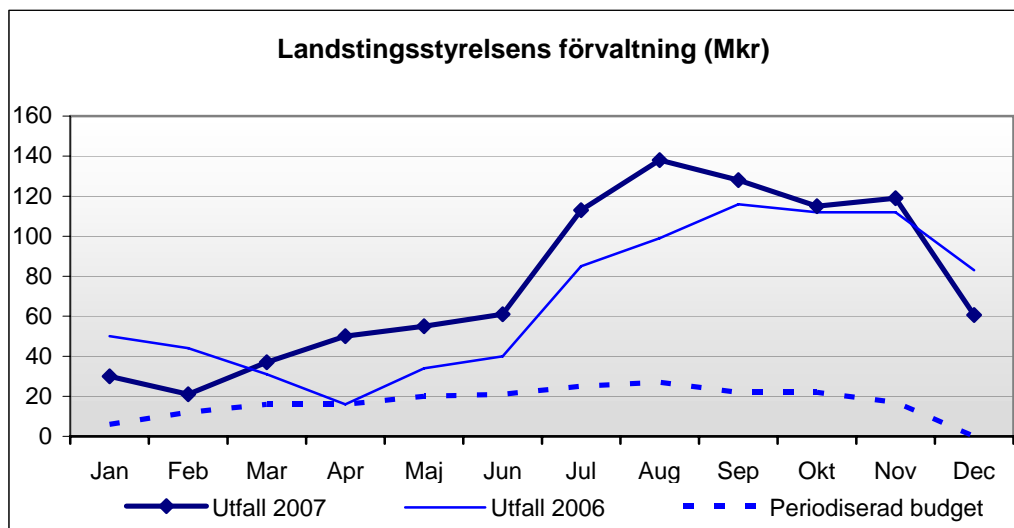
Förvaltningen har under året arbetat med att se över den egna organisationen. Syftet med organisationsöversynen har varit att skapa en tydlig, enkel och effektiv organisation. För att skapa tydlighet kring vilka uppdrag som är SLL-övergripande respektive förvaltnings interna har samtliga enheter och avdelningar som arbetar med LSF-interna frågor från och med 2008 sammanförts i ett funktionsområde. I syfte att knyta verksamheterna inom SLL närmare varandra har koncernledningen omformats och består från och med årsskiftet 2007/2008 av samliga förvaltnings- och bolagschefer samt utvalda direktörer från LSF.

Från och med 2007 övergick de administrativa delarna av dåvarande Beställare Vård till Hälso- och sjukvårdsnämndens förvaltning och gymnasieutbildningarna överfördes till LSF.

Nedan nämns några av de aktiviteter som förvaltningen direkt eller indirekt medverkat i under året;

- Utvecklingskansliet har samordnat arbetet med att skapa en ny modell som innebär fri etablering genom auktorisation, Vårdval Stockholm. Inom LSF har även både upphandlingsavdelningen och juridiska enheten bistått i arbetet med att ta fram detta system för vårdval som ska gälla från och med 2008.
- Arbetet med Nya Karolinska i Solna har intensifierats.
- Hela IT-verksamheten ses för närvarande över.
- Regionala enheten för kris- och katastrofberedskap har planerat, genomfört och utvärderat den nationella ledningsövningen SAMÖ.
- Miljöavdelningen har sammanfattat och utvärderat arbetet med det miljöpolitiska programmet Miljö steg 4. Utvärderingen har bland annat visat att alla SLL-verksamheter certifierats enligt den internationella miljöledningsstandarden ISO14001. Under året har dessutom arbetet med att genomföra Miljö steg 5 påbörjats.
- De enligt fullmäktigebeslut avsatta 600 miljoner kronorna för omstrukturering inom hela SLL har hanterats av personalstrategiskavdelningen.

1.2. Resultat



Resultatet för året uppgår till 60,6 mkr att jämföra med 2006 års resultat som uppgick till 83 mkr.

1.3. Förväntad utveckling 2008

Åtminstone inledningsvis kommer LSF:s arbete under 2008 att till stor del vara inriktat på att praktiskt anpassa verksamheten till de nya ekonomiska förutsättningarna som avspeglas i budgeten och med hänsyn tagen till organisatoriska och personella förändringar som skedde framför allt under hösten 2007. Förutom arbetet med att trimma och utveckla den nya organisationen skall LSF realisera en mängd mål som formulerats i verksamhetsplaner, olika uppdrag och politiska beslut eller beroende på krav som stadgats i lagar och förordningar t ex

- planerad övergång av Centrum för folkhälsas (CFF) verksamhet till Karolinska Institutet där det enligt intentionerna ska skapas en organisation motsvarande, Karolinska Folkakademin (KFA)
- ett omfattande chefs/ledarutvecklingsprogram skall genomföras både inom LSF och SLL
- högt ställda mål för Miljö Steg 5 kräver ett omfattande arbete för att de målen skall kunna nås till 2011
- förändringar i upphandlingslagstiftningen inkl LOU ställer krav på förberedelser och ändringar i arbetssätt.
- befintliga MRSA-övervakningsprogram avvecklas och skall ersättas med ett nytt program som även ger möjlighet att övervaka andra bakteriearter.
- E-tjänstekort till samtliga anställda och uppdragstagare för att dessa säkert skall kunna logga in i IT-system som kräver detta.
- Nytt adekvat IT-stöd för ärendehantering LSF införs inkl bl.a. ett diariesystem

- FoUU-samarbetet med KI intensifieras, t ex genom att SLL får representation i KI: s utbildningsstyrelse. Fortsatt planering tillsammans med KI avseende en planerad verksamhetsövergång av Forums folkhälsoverksamhet till KI
- LSF: s och HSN: s hantering av kund- och leverantörfakturor kommer under 2008 att outsourcas till extern part.

2. Mål och uppdrag

Ytterst arbetar Landstingsstyrelsens förvaltning för att genomföra de mål som finns formulerade i den politiska plattformen för innevarande mandatperiod och i den budget som beslutas av fullmäktige varje år.

Landstingsstyrelsens förvaltning uppdrag är att leda, styra och samordna koncernen för att uppnå målen.

Landstingsdirektören har under året inlett ett arbete med att ta fram vision och mål för tjänstemannaorganisationens långsiktiga arbete. Under 2008 involveras hela organisationen i detta arbete.

I 2007-års budget tilldelade fullmäktige LSF särskilda uppdrag. Dessa är:

- Inrättande av ett kansli med ansvar för mångfaldsfrågor inom landstinget
- Tidigareläggning av bokslutet
- Medverka i genomförandet av handlingsplanen avseende nationell IT infrastrukturplattform för vården och omsorgen
- Framlägga förslag till ägardirektiv som styr mot mål
- Översyn och utveckling av folkhälsopolicyn
- Förslag till modell för rankning av sjukhus samt kvalitetsredovisningar
- Reglementsändringar med anledning av överföringen av naturbruksgymnasierna
- Utredda förutsättningarna för att naturbruksgymnasierna övergår till annan huvudman
- Granskning av IT, såväl strategi som totala kostnader
- Se över möjligheten att effektivisera de administrativa stödprocesserna i syfte att minska kostnader och byråkrati
- Utveckling av investeringsprocessen i syfte att skapa ökad jämförbarhet
- Överföra lantbruksgymnasierna till Landstingsstyrelsen
- Översyn av landstingets forskningsinsatser i syfte att tydliggöra och fokusera insatserna
- Ansvar och resursåtgång för vårdproduktion och FoUU tydliggörs
- Åtgärder för att öka antalet ST-läkare inom allmänmedicin och psykiatri
- Utredda hur landstingets fastighetsinnehav kan användas på ett mer effektivt sätt
- Tydliggöra den ekonomiska den rapporteringen
- Översyn av LSF: s omfattning och organisation
- Översyn av Forum samt utredning om folkhälsouppdraget till KI.

Av ovanstående uppdrag har 10 st genomförts, i sin helhet, under året. En redogörelse för hur dessa mål uppnåtts samt avvikelser presenteras i bilaga A.

Inom förvaltningen har avdelningarna arbetat med att följa upp lokala mål för den egna verksamheten.

En uppföljning av fullmäktiges miljömål redovisas under avsnitt 8.

3. Omställningsåtgärder

Den politiska ledningen i landstinget vill se en övergång till alternativa driftsformer av landstingets verksamhet, främst inom vården men även för annan verksamhet. Man vill också effektivisera all administration för att i förlängningen frigöra resurser till vården (Majoritetens politiska plattform och Budget 2007).

För att åstadkomma förändringarna har ett omstruktureringsarbete påbörjats inom landstinget. Landstingsstyrelsens förvaltning, LSF, har tagit fram ett paket av åtgärder för att stödja medarbetare som lämnar landstinget som en följd av omstruktureringarna. Centrala medel, avseende hela SLL, motsvarande 600 miljoner kronor har avsatts för omstruktureringsåtgärder som beslutas under 2007. Nedan redovisas de omstruktureringsbeslut som LSF tagit;

Särskild avtalspension (SAP) har fördelat sig enligt följande

Enhet	Yrkeskategori	Antal ansökta ålderspension	Antal av LSF beslutade	Antal ej återtillsatta tjänster
Forum			18	18
FoUU			3	3
Administration			9	9
Ekonomi/finans			19	19
IT			5	5
Kommunikation			4	4
Miljö			1	1
Personal			9	9
Ägarstyrning			2	2
Summa		0	70	70

Enhet	Yrkeskategori	Antal ansökta avgångsvederlag	Antal av LSF beslutade	Antal ej återtillsatta tjänster
Ekonomi/Finans			3	3
Administration			1	1
IT			2	2
Kommunikation			1	1
Miljö			1	1
Summa		0	8	8

Landstingsstyrelsens förvaltning har ålagts en besparing 2007 på 100 årsarbetare. 70 personer har erhållit SAP och 8 personer har erhållit avgångsvederlag därutöver har ej tillsatta tjänster dragits in för att uppnå besparingskravet. Av de personer som erhållit särskild avtalspension har inte alla slutat per 2007-12-31 utan vissa kommer att sluta under första halvåret 2008.

4. Verksamhetens omfattning och innehåll

Landstingsstyrelsens förvaltnings (LSF) omfattar administrationen av den centrala förtroendemannaorganisationen, landstingsfullmäktige och landstingsstyrelsen med utskott, Koncernledning, FoUU-medel samt övriga LSF.

Direkt under landstingsdirektören och biträdande landstingsdirektören finns flera stabsfunktioner. Ledningsstab, Säkerhetsfrågor samt EU, IRS rapporterar till landstingsdirektören. Staber som hanterar Smittskydd, Katastrofplanering samt FoUU rapporterar till biträdande landstingsdirektören.

Under 2007 har ett utvecklingskansli inrättat.

Funktionsområdena är: Forum, Utvecklingskansliet, Staberna, Administration, Ekonomi/Finans, IT, Kommunikation, Miljö, Personal samt Ägarstyrning.

Från och med 2008 har LSF en ny organisation.

Forum

Forum för kunskap och gemensam utveckling består av två s.k. centrumbildningar, **Centrum för folkhälsa (CFF) och Centrum för vårdutveckling (CVU)** vilka under ledning av utvecklingsdirektören och resp. centrumchefer aktivt arbetar med att stöda och samordna strategiska och av landstingsfullmäktige prioriterade utvecklings- och uppföljningsområden inom folkhälsa och vård. CFF och CVU omfattar var för sig ett antal olika avdelningar som i sin tur består av olika enheter.

Gemensamt för både CFF och CVU är att båda är utpräglade **kunskapsorganisationer**. Arbetet, som bedrivs i samarbete med såväl offentliga som privata vårdgivare och aktörer, stödjer både sjukvårdsnära nätverk och landstingets ledning. Med invånaren/patienten i fokus stöder och bidrar man aktivt med en mängd olika aktiviteter och tjänster som bidrar och befrämjar kunskaps- och kvalitetsutveckling inom resp. områden

Sammantaget är det väldigt många SLL-aktiviteter (utredningsuppdrag, nätverk, samråd, expertgrupper etc.) där medarbetare från Forum medverkar på olika sätt. Av utrymmesskäl är det i detta sammanhang tyvärr möjligt att bara lyfta fram och beskriva ett urval, vilket naturligtvis på intet sätt skall tolkas så att andra aktiviteter är mindre väsentliga.

Centrum för folkhälsa (CFF)

CFF är Stockholms läns landstings kunskapscentrum för folkhälsofrågor. Man arbetar för ett friskare samhälle och för en bättre hälsa hos individer och grupper i Stockholms län genom att:

- kartlägga hälsan och ohälsan i Stockholms län
- utveckla metoder och förebyggande åtgärder
- informera, utbilda och ge expertstöd
- forska och ta fram ny kunskap

För en utförligare beskrivning av CFF: s mångsidiga och produktiva verksamhet hänvisas till Folkhälsoguiden på SLL: s intranät.

I CFF: s verksamhetsplan för 2007 fanns drygt 200 mål, varav de flesta uppfyllts. Flera av aktiviteterna är fleråriga och i dessa fall sätts upp mål som skall åstadkommas under resp. år.

Avdelningen för Folkhälsoarbete (AFF) utvecklar, stödjer och följer upp hälsofrämjande och förebyggande arbete i länet på vetenskaplig grund och utifrån landstingets folkhälsopolicy. AFF skall, med hjälp av forskning, utvecklingsarbete och kunskapsuppbyggnad, vara en resurs för olika intressenter i regionen. Bland en mängd olika aktiviteter som skett under året bl.a. genomfört tematräffar som vänder sig till kommunernas folkhälsosamordnare och primärvårdens folkhälsoansvariga för att stödja utvecklingen av det lokala folkhälsoarbetet. En *behovsinventering* har genomförts som stöder behovet av att fortsätta arrangera tematräffar. Närmare trettio utbildningar har genomförts gällande olika ämnen ss *Barnkonventionen*, *Jämlikhet i hälsa* och *Barns utemiljöer*. Landstingets *Riskbruksprojekt för utveckling av alkoholförebyggande insatser i primärvården* har samordnats och följts upp och utbildningar i *Motiverande samtal* för personal inom hälso- och sjukvården har genomförts. Enheten för psykisk hälsa har i samarbete med Vårdguiden utvecklat en hemsida för unga. Landstinget förebygger aids (Lafa) har fortsatt satsning på kurser, seminarier och metodmaterial. Ett tjugotal kurser har anordnats för personer som arbetar med sex- och samlevnadsfrågor i länet. Ett tiotal välbesökta seminarier har hållits på aktuella och inspirerande teman som sex och religion, ungdomar och pornografi, det nya HPV-vaccinet, sexuellt risktagande bland unga samt ungdomar och unga vuxna med hiv.

Avdelningen för Socialmedicin- och epidemiologi (ASE) syftar till att ta fram kunskap om hälsoförhållanden och levnadsvillkor i befolkningen. ASE kartlägger och analyserar hälsan i befolkningen och hur olika grupper utnyttjar vård samt följer upp effekter av vård och förebyggande insatser. Bland rapporter och aktiviteter som för avdelningen har varit av särskild betydelse och uppmärksammas kan bl.a. särskilt nämnas: Datainsamlingen för arbetet med *Folkhälsoenkäten 2006* avslutades i början av året. Analyser och bearbetningar har pågått och kommer att fortsätter. *Folkhälsorapporten 2007* färdigställdes enligt plan och presenterades, under sedvanlig stor mediebevakning, för aktörer inom såväl landstinget som länets kommuner. Folkhälsorapporten åtföljdes av rapporten *Hälsa och livsvillkor bland socialt utsatta grupper* som även den fick betydande uppmärksamhet. Rapporten *Hälsofrämjande hälso- och sjukvård* om aktiviteter inom Stockholms sjukhus färdigställdes under året. Arbetet med frågan har fått positivt bemötande på olika nivåer i landstinget. Arbeta pågår nu med att förbereda landstingets medverkan i nationella nätverket för hälsofrämjande sjukhus.

Avdelningen för Arbets- och miljömedicin (AMM) arbetar för en god arbets- och miljörelaterad hälsa i Stockholms län. Man vänder sig framförallt till personer som kommer i kontakt med arbets- och miljörelaterade frågor i sitt arbete, t ex personal och beslutsfattare inom vården, kommuner och myndigheter, skolor, försäkringskassa, patientorganisationer och arbetsmarknadens parter. Dessa kan i sin tur påverka beslut och sprida information och råd. AMM har under året gett kunskaps- och expertstöd angående arbets- och miljörelaterad ohälsa, riskbedömning och prevention till olika delar av landstinget, nationella, regionala och lokala myndigheter samt företagshälsovård inom länet. Forsknings- och utvecklingsarbete angående arbets- och miljörelaterad ohälsa, riskfaktorer och förekomst bedrivs tillsammans med Karolinska Institutet (KI), delvis med stöd av extern finansiering. Forskningen rör bl.a. arbetsrelaterad psykisk ohälsa, rörelseorganens sjukdomar, allergi, astma och eksem, kemiska och fysikaliska faktorer, luftföroreningar från trafik, buller och inomhusmiljö. *Arbetshälsorapport 2007* färdigställdes och publicerades i slutet av året och uppmärksammades stort i media. Tillsammans med Vägverket togs fram en informationskampanj, med start under hösten, om *Däckval och luftföroreningar*.

På uppdrag av Socialstyrelsen färdigställdes en nationell miljöhälsoenkät och utgående från analys av nationella och regionala data har påbörjats ett arbete med att under 2008 ta fram och presentera en regional miljörapport.

Nationellt Centrum för Suicidforskning och Prevention (NASP) är landstingets, och även landets, centrala expertenhet inom självmordsforskning och prevention av psykisk ohälsa. NASP bedriver en omfattande utbildningsverksamhet, som främst vänder sig till kliniskt verksamma yrkespersoner, som i sitt arbete möter självmordsnära individer, samt till forskare inom psykisk hälsa och suicidprevention. Strategin är att utbilda nyckelpersoner som i sin tur är lärare och handledare vid sina den egna arbetsplatsen, t ex i vuxenpsykiatri, barn- och ungdomspsykiatri och vid skolor.

Centrum för vårdutveckling (CVU)

Inom alla viktiga huvudprocesser inom CVU bedrivs ett omfattande kvalitets- och uppföljningsarbete. Varje avdelning genomför kundundersökningar och utvärderingar. Större projekt utvärderas regelmässigt av extern motpart.

De viktigaste aktiviteterna för CVU: s avdelning för **Kvalitet och uppföljning** gäller framtagandet av kvalitetsindikatorer och kvalitetsmått på uppdrag av ett flertal intressenter inom SLL. En fortsatt metodutveckling av kvalitetsuppföljningsverktygen LAGE och EQ-5D har skett.

Inom ramen för **Medicinska program och kunskapsstöd (MPK)** produceras olika typer av kunskapssammanställningar t.ex. *Regionala vårdprogram* och *Fokusrapporter*. Under 2007 har man arbetat med ett trettiotal rapporter. Man har fortsatt med att utveckla verktyget VISS –VårdInformation StorStockholm som är en mycket uppskattad och använd tjänst inom primärvården. VISS har utökats med flera vårdprogram vilka nu uppgår till ca 140 st.

Läkemedelscentrum (LMC) är Stockholms Läns Landstings (SLL) organ för att utveckla och stödja sjukvården och patienten med kunskap och tjänster som främjar medveten läkemedelsbehandling till patientens nytta. Fokus är att vara en stark kunskapsorganisation som bidrar till att med effektiv läkemedelsbehandling minska oönskade läkemedelseffekter. Detta sker genom fortbildning, beslutsstöd (ex. medicinska kunskapsbaser), klok och kostnadsmedveten förskrivning samt genom att underlätta dialogen mellan patient och läkare.

Avdelningen för vårdinformatik (AVI) förvaltar och utvecklar SLL: s grundläggande beskrivningssystem för vården, DRG och KVÅ, ansvarar för regelverket inom klassificering, kodning och registrering. Likaså ansvarar AVI även för den så kallade Viktberäkningsprocessen som är en vital del av ersättningssystemet. Dessutom har AVI deltagit arbetet med nya ersättningssystem inom SLL, framförallt vårdval Stockholm.

Utöver ovannämnda aktiviteter administrerar och bedriver CVU landstingsövergripande projekt så som *Patientsäkerhetsfunktionen (PSF)* som skapats till stöd för till SLL: s satsning på patientsäkerhet och en patientsäkerhetskommitté.

Försäkringsmedicin, som samordnar kunskapsgenererande utvecklingsaktiviteter inom det försäkringsmedicinska området.

Verksamhet i förändring (VIF), ett tillgänglighetsprojekt med drygt 70 deltagande team som pågått under tre år, har under året slutförts och utvärderats.

Värdedialogen, ett femårigt projekt med inriktning på annorlunda sätt att arbeta med värdering och utveckling av vården har avslutats och utvärderats.

Bland **Forum-gemensamma** informationsinsatser märks bl.a. *VGG-projektet (Vårdgivarguiden)* där Forum varit projektägare och drivande i ett samarbetsprojekt mellan Forum, LSF Kommunikation och HSN-förvaltningen i syfte att skapa en webbportal med information från webbplatser inom Forum och HSN-förvaltningen för samtliga vårdgivare i länet. *WebbTV-projektet* genomförde under året ca 20 direktsändningar och/eller inspelningar från olika seminarier och har kunnat nås av vårdens medarbetare via sjukhusens egna intranät. Statistiken från första halvåret visar på drygt 13 000 nedladdningar av inslag.

Utvecklingskansliet

Utvecklingskansliet, som startade våren 2007, ansvarar för att bereda frågor om mångfaldsarbete inom hälso- och sjukvården inklusive tandvården. Kansliet har vidare ett samordningsansvar för utvecklingen av sjukvårdens ersättningsssystem.

Mångfaldsarbetet har inriktats på flera nya modeller såsom avknoppning, utmaningsrätt samt samordningsansvar i syfte att ge en extern aktör möjlighet att ta över hela eller delar av vårdbehovet i ett visst geografiskt område. Ett stort intresse har visats för bl.a. avknoppning och utmaningsrätt. Detta har inneburit att ett hundratal intresserade personalgrupper har informerats om avknoppning. Under året har dessutom 46 personalgrupper genomgått ett Starta-eget-program. Kansliet har under 2007 samordnat arbetet med att skapa en ny modell inför 2008 som innebär fri etablering genom auktorisation av vårdgivare samt ett ökat inslag av kundval för länets invånare. Ett första informationsunderlag har tagits fram i syfte att ge en extern aktör möjlighet att ta över ett samordningsansvar för Salem/Nykvarn/Södertälje-området.

Arbetet med att samordna utvecklingen av ersättningsmodeller har hittills resulterat i beslut att införa nya ersättningsmodeller för allmänpsykiatri och för barn- och ungdomspsykiatri.

Utvecklingskansliet har uppdraget att utreda förutsättningarna för att naturbruksgymnasierna Berga och Säbyholm övergår till annan huvudman. I december lämnades besked ifrån Skolverket att gymnasierna fått tillstånd att starta som friskolor.

Nya Karolinska Solna (NKS)

Projektkansliet för Nya Karolinska Solna (NKS) har under året slutfört arbetet med att ta fram ett projektprogram och tjänsteutlåtande inför kommande beslut i landstingsfullmäktige. I arbetet med projektprogrammet har det varit viktigt att bedriva idéarbete parallellt för att kunna hitta för anläggningen innovativa lösningar.

Kansliet har även genomfört ett förberedande arbete för att skyndsamt få en genomförandeorganisation för det nya universitetssjukhuset på plats. Dessutom har ett detaljplanearbete för sjukhuset påbörjats i samarbete med Solna stad och KI/Akademiska hus.

Under året har ett samarbete med Stockholms stad och Solna stad inletts för att ta fram en fördjupad översiktsplan (FÖP) för området Karolinska Norra station.

Landstingsfullmäktige beslutade i oktober 2007 att tillföra projektet 60 mkr i syfte att bereda tomten inför nybyggnaden. I samband med att byggandet av nytt universitetssjukhus skulle inriktas på en OPS-upphandling (Offentlig Privat Samverkan) har en stor del av de förberedande arbetena senarelagts i avvaktan på beslut om OPS.

Staberna

Landstinget bedriver forskning, utveckling och utbildning kopplat till flera av sina verksamhetsområden. **FoUU-arbetet är** en integrerad del av hälso- och sjukvården.

Tillsammans med ansvaret att driva en väl fungerande hälso- och sjukvård har landstinget också ansvar för att vården ständigt utvecklas och förbättras. Därför satsas stora ekonomiska resurser på forskning, utveckling och utbildning (FoUU).

Den forskning och utveckling som bedrivs har betydelse för utvecklingen av hälso- och sjukvården i hela landet och är på vissa områden även internationellt banbrytande. En viktig orsak till detta är det långvariga samarbetet med Karolinska Institutet (KI).

Landstinget har också del i ansvaret för de vårdinriktade utbildningar som bedrivs inom regionens gymnasie- och högskolor, främst genom att professionell handledning och kliniska utbildningsplatser tillhandahålls.

På den politiska nivån leds FoUU-frågorna av ett, direkt under landstingsstyrelsen placerat, särskilt FoUU-utskott. På tjänstemannanivån leds FoUU-frågorna i landstinget från Landstingsstyrelsens förvaltning (LSF) via ett FoUU-kansli som är direkt underställt biträdande landstingsdirektören och placerat i dennes stab.

En ledningsgrupp KI/SLL och två beredningsgrupper utgör den formella samarbetsorganisationen inom ALF-samarbetet med Karolinska institutet.

Under 2007 satsar landstinget och staten cirka 1,25 miljarder kronor tillsammans på forskning, utveckling och utbildning inom hälso- och sjukvården. Ungefär 40 % av medlen investeras i utbildning och cirka 60 % i forskning och utveckling.

Säkerhetsfunktionen omfattar koncernsäkerhet, säkerhetsskydd enligt säkerhetsskyddslagen och säkerhet för LSF. I den senare ingår skyddet av folkvalda. Under året har funktionen arbetat med flera uppdrag. De är bland annat framtagande av en handbok i säkerhet för chefer, utarbeta en teknisk standard för SLL fastigheter samt utreda säkerheten vid helikopterflygplatser. Under 2007 har säkerhetsfunktionen utvärderat sin verksamhet utifrån uppställda mål. Av totalt sju mål visade sig ett vara helt uppfyllt och fem vara delvis men inte helt uppfyllda.

Tillsammans med enheten för Vårdhygien ingår Smittskyddsenheten i **Avdelningen för Smittskydd och Vårdhygien**.

Smittskyddsenhetens verksamhet syftar till att minimera smittsamma sjukdomars utbredning bland befolkningen. Det innebär att ha det övergripande ansvaret för smittskyddet genom att planera, organisera och leda smittskyddet inom länet. Vidare har verkats för effektivitet samordning och likformighet samt information till allmänheten inom smittskyddets område. Verksamheten har under året bestått i övervakning och uppföljning av sjukdomar som anmäls enligt smittskyddslagen, samt i ett antal operativa insatser inom smittskyddsområdet. Bland specifika satsningar under året kan nämnas framtagande av ett förslag för hur ökande smittspridning av HIV i missbrukarkretsar ska stoppas.

Enheten Vårdhygiens verksamhet består av undervisning, rådgivning och kvalitetssäkring riktad till vårdgivare inom SLL. Under året har nya avtal om vårdhygienisk service slutits med bl.a. TioHundra AB,

Sjukvården SNS, Stockholmsgeriatriken samt flera andra vårdgivare. Bland utförda aktiviteter under året kan nämnas framtagande av dokumentet ”Instrument för självskattnig av vårdhygienisk standard på slutenvårdsavdelning”

Sekretariatet för Internationellt och regionalt samarbete (IRS) arbetar med SLL: s internationella och regionala kontakter. Arbetet utgår från samarbets- och samverkansavtal som slutits mellan SLL och olika parter och grundar sig på de av landstingsfullmäktige beslutade riktlinjerna för landstingets internationella arbete. Under hösten har en arbetsplan 2008-2009 för samarbete med Moskva undertecknats. Den struktur som har utvecklats för de internationella samarbetena med ett grundläggande avtal och arbetsplaner om ett eller två år har visat sig mycket effektiv.

Regionala enheten för kris- och katastrofberedskap, REK, svarar för den katastrofmedicinska planeringen och beredskapen i SLL. Några av huvuduppgifterna är utvecklingsfrågor inom arbetsområdet, upphandling av katastrofmedicinska utbildningar samt omvärldsbevakning. Bland avdelningens aktiviteter under året kan nämnas planeringen, genomförandet och utvärderingen av ledningsövningen SAMÖ 2007. Vidare har enheten utvecklat en pandemiplan för SLL i samverkan med Smittskyddsenheten. Under året har en ny metod för prehospital sortering och prioritering (triage) vid allvarliga händelser införts i SLL. All personal inom ambulanssjukvården samt läkare och sjuksköterskor som ingår i akutsjukhusens sjukvårdsgrupper utbildas i detta 2007 och 2008.

Juridiska avdelningen ger kvalificerad rådgivning och service till politiker och tjänstemän och bidrar därmed till en hög rättssäkerhet i landstingets verksamheter.

Under året har mycket arbete krävts av juristerna för att bistå HSN-förvaltningen och Utvecklingskansliet i arbetet med ett system för kundval/vårdval som ska genomföras 2008. Avdelningen har haft ansvaret för att slutförhandla ett tilläggsavtal som gäller utformningen av stationer i den nya Citybanan.

Tilläggsavtalet kommer att behandlas av styrelse och fullmäktige under 2008. Under hela året har arbete pågått för att utveckla avdelningens interna verksamhet. Ett arbete med att tydliggöra juridiska avdelningens uppdrag gentemot övrig verksamhet inom SLL har påbörjats.

Administration

Funktionsområdet innehåller avdelningarna Kansli, LSF Service, Landstingsarkivet samt Travel Management. Inom avdelningen Kansli administreras också de politiska kostnaderna.

Kansliavdelningen ger administrativ service åt i första hand landstingsfullmäktige och dess presidium, landstingsstyrelsen, de olika utskotten och dess beredningar. Avdelningen ansvarar också för ärendesamordning inom LSF, registraturen, IT-säkerhetsfrågor inom koncernen samt administrativa utvecklingsfrågor inom LSF.

Avdelningen har också ett ansvar för administrativ utveckling inom LSF bland annat med uppdraget att utveckla eller upphandla ett nytt system för diarium, politisk ärendehantering och dokumenthantering. Avtal om ett nytt system tecknades i början av januari 2008.

Vidare förvaltas det av landstingsfullmäktige antagna handikappprogrammet 2007-2010 och modellen för samverkan mellan Stockholms läns landsting och länets handikapporganisationer samt handlingsplanen för barnkonventionen.

Under året har införandet av eTjänstekort i huvudsak genomförts samt ett nytt system för hantering av dokumentmallar. Därutöver har samverkansmodellerna för handikapporganisationerna och

pensionärsföreningarna anpassats till den gällande politiska organisationen och gäller från och med oktober 2007.

LSF Service hanterar frågor rörande Post och transport, Fastighetservice, Reception och administration, Tryckeri samt Säkerhet. Avdelningens serviceområden har stor geografisk spridning vilket kräver en effektiv och planerad organisation. Det bör också nämnas att avdelningen hanterar ca 300 avtal fördelade på fastighetshyror mm.

Arbetet har under året bedrivits med en hel del nya rutiner och de olika verksamheterna har fortsatt samordnats, bland annat har lokala förråd samt husvärdar införts.

Flera ombyggnationer och fastighetsunderhåll har utförts under året. Bland annat har stora omflyttningar, renoveringar samt förstärkning av säkerheten skett i A-huset, F-huset har helrenoverats utvändigt. I Fatburen 2 har 30 arbetsplatser färdigställts och på Garvargatan har en stor omflyttning av personal gjorts i samband med saneringsarbete på plan 2. Totalt har ca 300 arbetsplatser flyttats under året.

Landstingsarkivet består av verksamheterna Arkiv och biobankscentrum. Dessa är i sin tur indelade i fyra enheter, Tillsyn, Depå, IT och Regionalt Biobankscentrum (RBC). Landstingsarkivet är enligt arkivreglementet tillsynsmyndighet för hela SLL och depå för handlingar från alla landstingets verksamheter.

Landstingsarkivets utbyggnad som kommer att stå färdig januari 2008 har under 2007 inneburit mycket arbete med planering och förberedelser av de nya lokalerna. Efterfrågan på arkivmaterial, d v s utlämnande av allmän handling, från både vården, allmänheten och forskare ökar konstant.

Under stora delar av året har det varit leveransstopp, för ej tidigare aviserat material, bl.a. beroende på utrymmesbrist. Totalt har ca 1040 löpmeter pappershandlingar levererats att jämföras med inleveranser under år 2000-2006 som låg på mellan 2500- 3000 löpmeter per år.

Arbetet med eArkiv fortgår. Utbyggnaden kommer att innebära en helt ny datahall med större och säkrare lagringskapacitet för både Landstingsarkivets eArkiv och SLL: s e-arkiv.

Arbetet med att ta fram och förbättra styrdokument och information ut till SLL: s verksamheter har under året fortgått. Detta har bl.a. resulterat i en ny utgåva av Arkivhandbok, som distribuerats till SLL: s arkivredogörare (600 st), 1 nytt Råd och 6 Föreskrifter. Ett stort arbete med att ta fram nya bevarande- och gallringsplaner och revidera äldre befintliga har även genomförts och kommer att resultera i både generella och specifika bevarande- och gallringsplaner under 2008.

Enheten RBC svarar bl.a. för samordningen av de biobanker som finns inom länet. Under året har arbetet med att ta fram kravspecifikation för ett nationellt biobanksregister (RBR), som beräknas upphandlas 2008, varit prioriterat.

Avdelningen Travel management ansvarar för rese -och- representationsfrågor övergripande för landstinget. En viktig uppgift är att effektivisera allt som rör resor och konferenser. Avdelningen arbetar även aktivt för att möten och konferenser ska genomföras i SLL: s egna lokaler. Avdelningen ansvarar även för representationsvåningen i Graverska huset samt utdelning av hedersbelöningar. Under året har 890 personer erhållit hedersbelöning.

Informationsinsatser genomförs för att möjliggöra för resenärer att själva boka sina resor via internet. Självbokningssystemet (onlinebokning) introduceras fortlöpande inom SLL.

Gymnasieutbildning, dvs. skolorna Berga och Säbyholm finns under landstingsstyrelsen sedan årsskiftet. Skolorna bedriver naturbruksprogrammet samt uppdragsutbildning med anknytning till programmet där Berga på uppdrag av Haninge kommun har elever i den 4-åriga särskolan. Säbyholm har också vuxenutbildning i form av komvux och kvalificerad yrkesutbildning. Båda skolorna har till Skolverket inlämnat ansökningar om att få starta friskola och båda skolornas ansökningar har beviljats.

Ekonomi/Finans

Funktionsområdet Ekonomi och Finans omfattar fyra avdelningar: Ekonomi-och- Verksamhetsstyrning, Koncernredovisning, LSF Ekonomi och SLL Upphandling.

Avdelningen **Ekonomi-och-Verksamhetsstyrning** har som övergripande uppdrag att:

- Följa upp och analysera SLL: s verksamhet och se till att koncernledningen har rätt beslutsunderlag vid rätt tidpunkt.
- Ansvara för SLL: s ekonomistyrning (budget, budgetprocess, nyckeltal mm)
- Följa upp samtliga förvaltningar/bolag/resultatenheter inom SLL – koncerncontrolling
- Driva och delta i koncernövergripande projekt relaterade till ekonomistyrning och verksamhetsuppföljning samt ansvara för koncernens finanspolicy.

Avdelningen har under året ansvarat för den SLL-övergripande processen kring att ta fram underlag till budgetdirektiv och budget 2008.

Under året har avdelningen bidragit i arbetet med landstingets månads-, delårs- och årsbokslut.

Arbetet med utvecklingen av landstingets investeringsprocess samt genomlysningen av landstingets långsiktiga investeringsbehov har genomförts.

Tio möten i koncernens ekonomichefsnätverk har genomförts under året.

Koncernredovisning arbetar inom sitt verksamhetsområde med att:

- Stödja landstingets ledning med ekonomiskt beslutsunderlag.
- Bidra till att säkerställa att landstingets förvaltningar och bolag följer lagar, rekommendationer och anvisningar.
- Följa upp och analysera koncernens ekonomi.
- Vara normbildande inom redovisningsområdet i landstingssektorn.

Avdelningen ansvarar bl. a för arbetsprocesserna kring månadsbokslut, delårsbokslut och årsbokslut, konsolidering av likviditetsprognoser, samt rådgivning, utbildning och information i redovisningsfrågor.

LSF Ekonomi ansvarar för förvaltningens budget och redovisning. Avdelningen arbetar även med att sammanställa, följa upp och analysera Landstingsstyrelsens Förvaltnings månadsbokslut. Vidare sköts redovisningen åt HSN på uppdrag sedan årsskiftet 2006/2007.

Avdelningen ansvarar även för redovisningen åt Regionplane- och trafiknämnden (RTK), Patientnämnden samt Skadekontot.

Under första halvåret har ett utvecklingsarbete genomförts i syfte att anpassa redovisningen i den nya HSN-förvaltningen till en ny motpart. Projektet har genomförts med lyckat resultat och nu pågår ett kompletterande arbete med att ta fram nya och effektiva arbetsmetoder.

Under året har en utveckling av tjänsten ”fakturaväxel” skett. Tjänsten innebär att leverantören skickar ett elektroniskt meddelande som omvandlas till en standardiserad faktura. Fortsatt utvecklingsarbete kommer att ske under 2008.

Nya resultatrapporter för LSF har tagits fram under året.

En utredning av om en eventuell outsourcing av avdelningen skulle leda till positiva ekonomiska effekter med bibehållen kvalitet har genomförts under våren. I november beslutade landstingsdirektören att, i enlighet med utredningens förslag, outsourca kund- och leverantörsfakturahanteringen. Arbetet med att upphandla reskontratjänsten har påbörjats.

SLL Upphandling är LSF:s avdelning för upphandlingsfrågor. Avdelningen är en strategisk resurs till landstingsledningen genom att:

- Vara specialist i upphandlings- och avtalsfrågor samt svarar för att våra uppdrag sker inom juridiska ramar.
- Vara aktiv initiativtagare till att identifiera områden som genom effektiviseringar/rationaliseringar kan ge betydande besparingar för SLL och inspirera till samverkan/samordning av upphandling/inköp inom dessa områden.
- Ha en aktiv roll vad avser utveckling och bevakning inom upphandlings- och avtalsområdet.

Under året har SLL Upphandling tagit tilldelningsbeslut för 42 upphandlingar till ett totalt värde av 6,4 miljarder SEK.

Av genomförda upphandlingar är 26 samordnade ramavtal för SLL. De samordnade upphandlingarna har inneburit en prissänkning från föregående avtalsperiod med i genomsnitt 1,1 % vilket motsvarar en årlig besparing på 5 miljoner kronor.

Vidare har en grundlig genomgång av samtliga upphandlingsrutiner och förvaltningsrutiner gjorts. Noggrann genomgång av det nya arbetssättet har gjorts med speciell inriktning på förvaltning och specialistinsatser.

IT

Avdelningen sköter den löpande förvaltningen av koncerngemensamma system och arbetar med att driva IT-utvecklingen framåt i syfte att tillfredsställa verksamheternas/användarnas krav på effektivitet och med hög tillgänglighet, prestanda och stabilitet. Under 2007 har de GVD-relaterade utvecklingskostnaderna hanterats direkt under Koncernledningen. Funktionen IT bidrar dock med personal för att tekniskt realisera uppdraget från GVD-programmet.

En utredning angående IT-avdelningens organisation har under året utmynnat i att en chefsnivå avskaffats. Avdelningen är nu organiserad i sju sektioner; Projektledarsektionen, Testsektionen,

Administrativa tillämpningssektionen, Stödtjänstefunktionen, Informatik och testsektionen, ICC-sektionen samt Kommunikation-och-infrastrukturenheten.

Under året har fokus främst varit på förvaltning samt vid behov konsolidering av koncerngemensamma system. Dessutom har EFFEKT -projektet fortsatt i syfte att skapa en gemensam förvaltningsstruktur för olika tjänster som t.ex. eTjänstekort, Bat och Portal och GVD-lagringstjänster. Arbetet med att testa och utveckla en GVD-plattform har fortsatt samtidigt som avdelningen medverkat i GVD-programmets verkställighet. Därutöver har landstingets IT-funktion medverkat i flera delprojekt, som ingår i den gemensamma nationella IT-strategin för vård och omsorg.

Avdelningen har under året arbetat med ytterligare uppdrag av vilka några kommenteras nedan.

Dominoförvaltningen tillhandahåller e-post och applikationstjänster i nära samverkan med kunderna. SLL: s Dominodomän fungerar i enlighet med kundernas SLA-krav. Dominoförvaltningen har utökat antalet licenser till ca 45 000.

Driften och förvaltningen av inköpssystemet **Clockwork** har under 2007 konsoliderats. En gemensam driftsmiljö har satts upp på Karolinska och sköts av KS-drift. En central förvaltningsorganisation, som sorterar under upphandlingsavdelningen, har skapats.

SLL Telefoni. Den nya gemensamma telefonitjänsten ersätter alla befintliga telefoniavtal och tekniska lösningar i ett gemensamt avtal för SLL-ägda verksamheter. Privata vårdgivare har också möjlighet att nyttja avtalet. Idag har landstinget ca 60 000 abonnemang, men en målsättning är att minska antalet till ca 45 000. Den nya telefonitjänsten kommer att använda SLLnet som kommunikationsnät.

eTjänstekort: Fas två i projektet syftar till att breddinföra eTjänstekort inom SLL. Målet är att samtliga anställda och uppdragstagare inom SLL ska ha ett eTjänstekort senast 2008 för att säkert kunna logga in till IT-system som kräver detta. eTjänstekorts-tjänsten har nu etablerats och de första eTjänstekorten har börjat distribueras och driftsatts. Plan för införande har tagits fram för samtliga verksamheter inom SLL. På ett tiotal förvaltningar pågår införande. Hittills har ca 5000 kort getts ut.

Hela IT-verksamheten inom SLL ses för närvarande över. En fördjupad granskning görs av den centrala IT-verksamheten bland annat för att lokalisera och åtgärda problemområden, strama upp kostnadsutvecklingen och skapa en grund för en mer verksamhetsanpassad och förankrad utveckling.

GVD-programmet

Gemensam vårdokumentation, GVD, är landstingets satsning på verksamhetsutveckling med IT. Under 2006 och 2007 har de GVD-relaterade utvecklingskostnaderna hanterats direkt under koncernledningen, men LSF IT har i uppdrag att utföra flera av projekten. Programmet har under 2007 haft en budget på 80 mkr och under 2008 har dessa medel reducerats till hälften. GVD-programmet finns inte kvar i ovanstående form utan de delar som inte var färdiga i årsskiftet 2007/2008 drivs vidare i projektform.

Ett viktigt mål var att etablera en arbetsform, som skulle skapa förutsättningar för de samordnade insatser, som behövdes för att motsvara ställda krav. En verksamhetsstyrd realisering av GVD måste garanteras där arbetet med GVD samordnas med budget- och verksamhetsplaneringsarbetet centralt och lokalt. Även de privata vårdgivarna måste via Beställare Vård ges goda förutsättningar för att delta.

Kommunikation

Kommunikationsavdelningen ska medverka till att öka kunskapen och förståelsen för Stockholms läns landstings uppdrag och tjänster. Avdelningen ska arbeta för tydliga, samordnade budskap och aktiviteter i koncernövergripande frågor.

Vissa delar av avdelningen bl.a. Vårdguiden, har under hösten överförs till HSN-förvaltning.

Avdelningen ansvarar också för ett samordnat pressarbete och för LSF: s biblioteksverksamhet.

För att nå målgrupperna arbetar avdelningen med två koncept där kanalerna ska samspela och förstärka varandra. Dessa är:

- Väljare/skattebetalare (webbplats, webb-tvsända fullmäktigemöten, Närradio, Chatt, Informationsmaterial)
- Internt (bl.a. Chefsbrevet, Sting, Webb, Intranätet (inkl HSN-f))

Den externa webbplatsen som fokuserar på målgruppen väljare/skattebetalare har utvecklats vidare genom att en ny och tydligare form tagits fram för startsidan och sökfunktionen.

I början av året blev plattformen för internkommunikation inom LSF klar. Plattformen för internkommunikation inom SLL från LSF blev klar i december.

Under hösten har ett arbete med att migrera webbplatser till webbhotellet pågått. I december utvecklades det s.k. landstingsnätet och samtidigt öppnade det nya webbhotellets så kallade paketlösning. Genom denna paketlösning erbjuds verksamheterna en webbplats som följer 24-timmarsmyndighetens regler liksom SLL: s grafiska profil.

Avdelningen har dessutom bl. a arbetat med kommunikationsplanering och grafisk produktion i ett trettiotal vårdinformationsprojekt, bl. a ny närakut för barn i Solna samt ett femtontal projekt på uppdrag av koncernledningen såsom GVD, införandet av e-tjänstekort m m.m.

Avdelningen har producerat Årsredovisningen 2006 inklusive kortversion. Dessutom har deltagande skett i arrangerandet av ett 15-tal utländska studiebesök.

Presstjänstens arbete har framförallt bestått av direkta mediekontakter och pressjour, medieträning samt intern rådgivning och omvärldsbevakning.

LSF Kommunikation deltog med flera funktioner och arbetsuppgifter i den nationella krisberedskapsövningen SAMÖ 07. Som stöd för arbetet under övningen tillämpades för första gången den nya kriskommunikationsplan som arbetats fram under 2006.

Under 2007 har tio nummer av personaltidningen Sting producerats. Från och med 2008 är tidningen nedlagd och informationen kommer att bli webbaserad.

Miljö

LSF Miljö arbetar i huvudsak med att styra, stödja och följa upp så att målen i det miljöpolitiska programmet uppfylls.

Aktiviteter som genomförts under 2007 på Miljöavdelningen är bland annat:

- Lansering och medvetandegörande i hela SLL om att ett nytt miljöpolitiskt program Miljö Steg 5 börjar gälla inklusive bland annat genomförande av ett seminarium med Mattias Klum och förevisning av Al Gores film.
- För att genomföra Miljö steg 5 har under 2007 bland annat en omfattande inventering av landstingets kemikalieanvändning såväl inom sjukvården, transportsektorn och fastighetsverksamheten gjorts. Vidare har avdelningen gett stöd till förvaltningar och bolag med att genomföra det miljöpolitiska programmet Miljö Steg 5.
- Utvärderingen av det miljöpolitiska programmet Miljö steg 4 har sammanfattats i en slutredovisning. Av redovisningen framgår bland annat att alla landstingets verksamheter certifierats enligt den internationella miljöledningsstandarden ISO 14001.
- Genomförande av ett samarbetsprojekt med Region Skåne och Västra Götalands regionen angående sociala krav vid upphandling
- Utbildning och information (kurser, miljöfrukostmöten, seminarier, miljösidor)
- Uppdaterat och förändringar i miljöledningssystemet för LSF på grund av omorganisation
- Framtagande av interaktiv miljöutbildning
- Miljörevisioner
- Upphandlingsstöd vid kravställande, produktbedömningar och uppföljning.

Vidare har nya projekt och samarbetsprojekt startats upp under året. Flertalet aktiviteter och projekt kommer att fortsätta under budgetåret.

Miljöavdelningen upprättar årligen en arbetsplan för avdelningen, denna bryts ned till individuella arbetsplaner s.k. måltavlor, som följs upp flera gånger per år.

Alla medarbetare på LSF Miljö bedriver ett arbete med att utveckla avdelningens arbete enligt ett överenskommet styrkort.

Personal

Den första september 2007 fördes avdelningarna Personalstrategi och Förhandling samman till en avdelning. HR-avdelningen är från och med första januari 2008 överförd till funktionsområdet Administration.

Personalstrategiska avdelningen täcker in koncernövergripande strategiska frågor av utvecklingskaraktär inom hela det personalpolitiska området.

Avdelningens uppdrag omfattar huvudområdena Pension, Personaladministrativa system, Ledarskap, Kompetensförsörjning, Arbetsmiljö och Hälsa, Jämställdhet och Mångfald.

Året har präglats av omställningsarbete samt omorganisationer. Enligt fullmäktigebeslut avsattes 600 miljoner kronor för omstrukturering inom hela SLL och hanteringen av detta har krävt en stor insats från avdelningens sida.

Landstingets verksamheter är kunskapsintensiva och ställer höga krav på medarbetarkompetens. Avdelningen samordnar och håller i landstingsövergripande långsiktig rekryteringsfrämjande marknadsföring. I den långsiktiga marknadsföringen ingår deltagande på fackmässor och arbetsmarknadsdagar.

De nya reglerna i arbetstidslagen, som började gälla vid årsskiftet 2006/2007, har för avdelningen medfört frågor om tillämpning och tolkning av de olika bestämmelserna, främst avseende dygns- och veckovila.

Landstinget fortsätter samarbetet med Arbetsförmedlingen för att underlätta för utländsk vårdpersonal med examen från land utanför EU/EES-området att nå svensk legitimation.

En centralisering av pensionshanteringen inom SLL påbörjades under våren. Två handläggare har överförts från andra verksamheter.

Under det första halvåret slutfördes projekt MALTE, vilket har inneburit att de sista hälso- och sjukvårdsenheterna i enlighet med budgetdirektiven har bytt PA- och lönesystem till Palett.

Implementeringen av Projekt V5 som har syftat till att föra in en helt ny version av PA-systemet Palett har slutförts.

HR-avdelningens uppdrag är att arbeta konsultativt och ge stöd och råd inom personalområdet samt att initiera och medverka i information och utbildning. Service lämnas också inom personalområdet till politiska kanslier. Avdelningen gör även bedömningar över långsiktiga behov av strategiska personalförsörjningsinsatser, personalpolitiska åtgärder samt lönestrategiska åtgärder som gagnar LSF: s utveckling och konkurrenskraft. Vidare ges löneservice till flera andra förvaltningar och bolag inom SLL.

Under 2007 har HR-avdelningens prioriterade insatser varit, enligt verksamhetsplanen, att ta fram riktlinjer för följande områden:

- Chef/ledarskap för LSF samt uppdragsbeskrivning
- Arbetsmiljö
- Rehabilitering
- Friskvård
- Rekrytering/Referenstagning
- Löneprocessen

Dessa riktlinjer kommer att utgöra en del av den chefshandbok som ska vara ett stöd för LSF: s chefer och som kommer att tas fram i samband med LSF: s chefs/ledarutvecklingsprogram.

Framtagande av introduktionsprogram för nyanställda inom LSF pågår. Programmet kommer att omfatta ett introduktionstillfälle för samtliga nyanställda där representanter från den centrala ledningen inom LSF kommer att medverka.

Under avsnitt 7 beskrivs mer i detalj det personalarbete som genomförts under året.

Ägarstyrning

Enheten för ägarstyrning bereder frågor som rör den landstingsdrivna verksamheten inom hälso- och sjukvården. I enheten ingår den nybildade sakkunnighetstrukturen samt patientsäkerhetskommittén. Samordning av landstingets chefsläkarorganisation, inkluderande privata enheter, ingår även i enhetens ansvar.

Investeringsutredningar är en viktig del av arbetet och under 2007 har arbetet med Nya Karolinska Solna intensifierats.

Ett uppdrag för enheten har varit att revidera befintliga Ägardirektiv innefattande bland annat tydligare instruktioner för bolagens styrelser och verkställande direktörer samt att anpassa direktiven till längre

avtalsperioder. Dessutom finns representation i ett flertal SLL-övergripande styrgrupper som till exempel hygienkommitté, styrgruppen för ersättningssystem och styrgrupp för försäkringsmedicinska frågor.

Under 2008 kommer enheten Ägarstyrning att försvinna i sin nuvarande form och övergå till en ny organisatorisk enhet.

5. Verksamhetsförändringar

Ny organisation

Landstingstyrelsens förvaltning, LSF, har under året moderniserats och effektiviserats för att bättre kunna utföra sitt uppdrag. De åtgärder som vidtagits har sin grund i de problem som identifierades i en omfattande genomlysning av verksamheten 2007. En viktig utgångspunkt var att tydliggöra vad som är SLL-övergripande frågor och vilka som är LSF-interna. LSF har också genomfört ett sparbetning och minskat antalet årsarbetare med 15 procent. Målet med förändringarna är att förbättra förutsättningarna för att genomföra övergripande beslut och samtidigt skapa en tydlig och enkel organisation för LSF.

I syfte att knyta verksamheterna inom SLL: s förvaltningar och bolag närmare varandra har koncernledningen omformats och består från årsskiftet 2007/2008 av samtliga förvaltnings- och bolagschefer samt utvalda direktörer från LSF.

För att ytterligare skapa tydlighet kring vilka uppdrag som är SLL-övergripande respektive LSF-interna har samtliga avdelningar och enheter som arbetar med LSF-interna frågor sammanförts i ett funktionsområde.

LSF: s nya organisation gäller från och med 2008.

Under 2008 planeras en övergång av Centrum för folkhälsas (CFF) verksamhet till Karolinska Institutet (KI) där det enligt intentionerna skall skapas en ny organisation/motsvarande, Karolinska Folkakademin (KFA). Tidpunkten för övergången är ännu ej fastställd. Detsamma gäller hur organisationen skall se ut för det nya KFA. Inför övergången och i avvaktan på ett formellt beslut påbörjar CFF, som idag tillhör Forum, under våren ett samverkansarbete med KI. Många frågor som berör såväl personal som ekonomi liksom andra praktiska frågor behöver lösas. Formella nätverk med verksamheter inom framförallt SLL, vilka CFF idag har en naturlig samverkan med, måste skapas så att de även kan fungera CFF efter övergången då man tillhör en annan organisation.

5.1. Kvalitet

Inom förvaltningen har avdelningarna i större eller mindre omfattning arbetat med kvalitet under året. Nedan beskrivs några exempel på detta:

Forum tar fram kvalitetsindikatorer och kvalitetsmått på uppdrag av många intressenter inom SLL. En fortsatt metodutveckling av kvalitetsuppföljningsverktyg har skett.

Utvecklingskansliets Starta-eget-program utvärderas kontinuerligt genom särskilda kvalitetsmätningar.

En viktig del av **Smittskyddsenhetens och Vårdhygiens** uppdrag är att ge utbildning till olika aktörer, både inom och utom vården, som är involverade i smittskyddsarbetet. På utbildningarna har >90 % av deltagarna, vid varje kurs, svarat ja på frågan om utbildningen motsvarade deras förväntningar.

Landstingsarkivet. Ärendehanteringsprocessen är en verksamhetskritisk process och måste kontinuerligt kvalitetsgranskas. Kvalitetsgranskningarna sker dels genom regelbundna stickprov i ärenden och dels genom att registrator i samband med ärendens avslut går igenom och granskar samtliga handlingar i ärendet. Under året har brister i kvalitén åtgärdats och kontinuerliga internutbildningar måste hållas.

Kansliavdelningen arbetar ständigt med kvalitetsförbättringar även om de inte är systematiska, informativa och lättillgängliga. Under 2008 kommer avdelningen att tillsammans med HSN: s förvaltning gå igenom den politiska ärendeprocessen och nämndsadministration i syfte att förenkla arbetsmoment och förhoppningsvis automatisera andra.

Koncernredovisningsavdelningen har under 2007 arbetat löpande med kvalitetsförbättringar i de olika processerna som pågår. Exempel är arbetet med koncernens månadsbokslut vars processer kontinuerligt ses över för att eventuellt åstadkomma förbättringar/förenklingsåtgärder.

Upphandlingsavdelningen har under året gjort en grundlig genomgång av samtliga upphandlingsrutiner och förvaltningsrutiner. Noggrann genomgång av det nya arbetssättet har gjorts speciellt med inriktning på gränsdragningen mellan upphandling, förvaltning och specialistinsatser.

SLL Upphandling använder sig av balanserat styrkort "Kompassen" för att styra sin verksamhet.

Kvalitetetskraven på LSF **Miljös** arbete garanteras huvudsakligen på två sätt:

- Externa revisorer granskar LSF: s miljöledningssystem och alla LSF: s miljömål som ingår där i samband med att vårt miljöledningssystem ISO 14001 godkänns.
- Externa revisorer granskar den miljöredovisning som LSF gör av hur väl landstingets totala miljöarbete når upp till miljömålen i det miljöpolitiska programmet.

Redovisningen av landstingets totala miljöarbete visar på en mycket god måluppfyllelse i den av revisorerna godkända slutredovisningen.

För att kvalitetssäkra **HR-avdelningen** upprättas kontinuerligt nya instruktioner för det löpande personalarbetet.

Gymnasieskolorna genomför årligen enkäter under elevernas 3: e utbildningsår samt en uppföljning av elever som slutat ett år tidigare.

5.2. Övrigt

För att verkställa uppdraget i budget 2007 att anpassa tjänstmannaanorganisationen till den nya politiska organisationen har 254 mkr överförts till HSN-förvaltning (LS-ärende 0702-0121).

6. Ekonomi

6.1. Resultat - Utfall för perioden januari – december 2007

Utfallet för 2007 blev + 60,6 mkr, vilket är 22,3 mkr sämre än föregående år.

Under föregående år bestod en del av överskottet av dåvarande BV: s administrativa delar. Motsvarande överskott finns inte i årets utfall eftersom verksamheten fr.o.m. 2007 överförts till HSN

Vid en jämförelse mellan årsutfallet och budget kan konstateras att kostnaderna understiger budgeten på 2 459,9 mkr med 60,6 mkr. Den positiva avvikelser mot budget förklaras av vad som nedan nämns.

Avvikelsen förklaras av lägre personalkostnader bl.a. beroende på att personal som erhållit avtalspension, avgångsvederlag m.m. har slutat samt ej tillsatta tjänster. Därutöver är driftkostnaderna lägre än planerat beroende på senarelagda projekt och lägre konsultkostnader. De finansiella intäkterna har ökat mer än beräknat, då likviditeten varit bättre än budgeterat.

Vid en jämförelse mellan årsutfallet och budget kan konstateras att utfallet är 60,6 mkr bättre än budgeten. Den positiva avvikelser framgår av följande tabell:

Förklaringspost (mkr)	Textkommentar	Intäkter	Kostnader	Resultat
Forum	Lägre intäkter, personal- och driftkostn	-23,5	37,1	13,6
Administration	Lägre personal- och driftkostnader		12,6	12,6
Ekonomi/Finans	Lägre personal- och driftkostnader		8,9	8,9
Ekonomi/Finans	Ökade finansiella intäkter	7,2		7,2
Stabsfunktioner	Lägre personalkostnader		8,8	8,8
Gymnasieutb	Högre personal- och driftkostnader		-1,8	-1,8
Politiska	Lägre personal- arvodes- och driftkostnader		6,7	6,7
Övriga funktions	Lägre personal- och driftkostnader		4,6	4,6
S:a avvikelse		-16,3	76,9	60,6

Tabellen ovan visar att det genomgående inte har varit några delar av verksamheten som har haft något väsentligt budgetöverskridande.

Resultaträkning (mkr)	Bokslut 2007	Bokslut 2006	Förändring %	Budget 2007	Avvikelse %
Intäkter	3 164,7	3 424,0	-7,6%	3 100,0	2,1%
Kostnader	-3 105,9	-3 339,0	-7,0%	-3 093,0	0,4%
<i>varav personalkostnader</i>	-586,5	-729,0	-19,5%	-622,0	-5,7%
<i>varav övriga kostnader</i>	-2 519,4	-2 610,0	-3,5%	-2 471,0	2,0%
Avskrivningar	-9,5	-9,0	5,6%	-11,0	-13,6%
Finansnetto	11,3	7,0	61,4%	4,0	182,5%
Resultat	60,6	83,0		0,0	

I 2006 års utfall ingår HSN-förvaltning. I 2007 års utfall och budget ingår inte längre HSN-förvaltning och Gymnasieutbildningen har tillkommit.

6.1.1. Intäkter år 2007

Årets intäkt utfall är 3 164,7 mkr att jämföra mot budgeten på 3 100,0 mkr. Avvikelsen förklaras främst av ökade vidaredebiterade kostnader bland annat för ersättningar till Apoteksbolaget, MRSA samt för Nationell IT. Därutöver har försäljningen av medicinska tjänster vid Vårdhygien ökat (verksamhet som vi tog över i oktober 2006).

Verksamhetens intäkter har minskat med 7,6 % jämfört med årsbokslut år 2006. Den budgeterade intäktsminskningen i jämförelse med helårsbokslut 2006 är -9,5 %. Avvikelsen från den budgeterade intäktsutvecklingen förklaras främst av verksamhet som under 2007 har överförts till HSN-förvaltning.

6.1.2. Kostnader år 2007

Årets kostnadsutfall är 3 105,9 mkr att jämföra mot budgeten på 3 093,0 mkr. Avvikelsen förklaras främst av ökade kostnader för ersättningar till Apoteksbolaget, ökade kostnader för MRSA.

Många övriga kostnader är däremot lägre än budgeterat bland annat personal-, konsult- och projektkostnader.

Verksamhetens kostnader minskar med -7 % jämfört med årsbokslut år 2006. Den budgeterade kostnadsminskningen i jämförelse med helårsbokslut 2006 är -7,4 %. Avvikelsen från den budgeterade kostnadsutvecklingen förklaras främst av att budgeten för HSN: s administrativa del överfördes till HSN-förvaltning fr.o.m. den 1/1 2007. Därutöver har kostnaderna i budget 2007 minskat med 50 mkr för nattarbetare som enbart avsåg 2006.

6.1.2.1 Personal

Personal (mkr)	Bokslut 2007	Bokslut 2006	Förändring %	Budget 2007	Avvikelse %
Totala personalkostnader	-586,5	-728,9	-19,5%	-622,0	-5,7%
varav förändr. semesterskuld	3,3	-7,0	-147,1%	0,0	
varav lönekostnad	-375,5	-463,9	-19,1%	-415,0	-9,5%
varav pensionskostnad	-11,7	-11,4	2,6%	0,0	
Inhyrd personal	-3,1	-2,0	55,0%	-1,0	210,0%
Summa bemanningskostnad	-589,6	-730,9	-19,3%	-623,0	-5,4%

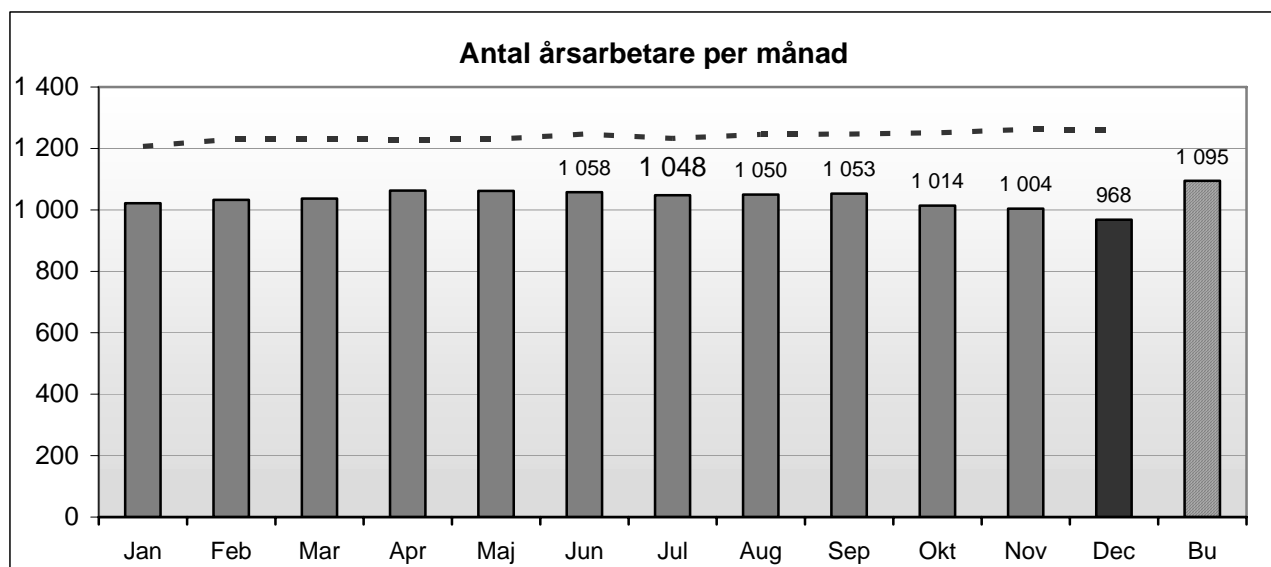
Årets personalkostnadsutfall är 586,5 mkr att jämföra med 729,0 mkr årsbokslut föregående år. Personalkostnadsminskningen uppgår till -19,5 % jämfört med årsbokslut 2006. Avvikelsen förklaras av att verksamhet har överförts till HSN-förvaltning, personal har slutat då de erhållit SAP, avgångsvederlag m.m. därutöver har vakanta tjänster ej tillsatts.

Den budgeterade personalkostnadsminskningen i jämförelse med årsbokslut 2006 är -14,7 %. Avvikelsen från den budgeterade personalkostnadsutvecklingen förklaras främst av att medel för Hälso- och sjukvårdsnämndens administrativa budget överfördes till HSN fr.o.m. 1/1 2007.

Avvikelse från den budgeterade lönekostnadsutvecklingen förklaras bland annat av att alla budgeterade tjänster inte har tillsatts, personal har erhållit SAP, avgångsvederlag m.m.

Personalkostnadsförändring (mkr)	Bokslut 2007	Bokslut 2006	Förändring %	Budget 2007	Avvikelse %
Total personalkostnadsförändring	586,5	728,9	-19,5%	622,0	-5,7%
<i>varav avtalsenlig löneökning</i>	375,5	463,9	-19,1%	415,0	-9,5%
<i>varav volymförändring</i>	968,0	1 261,0	-23,2%	1 095,0	-11,6%
<i>varav pensionskostnadsförändring</i>	11,7	11,4	2,6%	0,0	

Kostnaderna för inhyrd personal uppgår till 3,1 mkr. Detta är en ökning med 0,6 mkr, dvs. 18,7 %, jämfört med årsbokslut 2006. Avvikelsen mot årsbokslut 2006 förklaras av ökade kostnader för tillfälligt inhyrd personal.



Antalet årsarbetare¹ minskar med 293 årsarbetare, från 1261 december 2006 till 968 december 2007. Förändringen beror på främst på minskning av antalet årsarbetare pga. överflytt till HSN-förvaltning samtidigt som antalet ökat bland annat beroende på övertagande av gymnasieutbildningen.

Verksamhetsförändringar har vid årsskiftet medfört att 345 årsarbetare har avförts från verksamheten och 128 tillförts, vilket belyses med nedanstående tabell. I antalet årsarbetare ingår from april 19 årsarbetare på Vårdhygien. Verksamheten överfördes till LSF i oktober 2006 men årsarbetarna registrerades i det personaladministrativa systemet i april.

¹ Årsarbetare (åa) = summerad sysselsättningsgrad i enlighet med koncerngemensamma systemet DI-Diver

Årsarbetare (antal)	Bokslut 2007-12-31	Bokslut 2006-12-31	Avvikelse %	Budgeterad förändring
Totalt antal årsarbetare	968	1 261	-23%	-12%
<i>varav förflyttning till HSN-förvaltning per 1/1-07</i>	-345			
<i>varav förflyttning till HSN-förvaltning per 1/10-07</i>	-40			
<i>varav övertagande av gymnasieutbildningen per 1/1-07</i>	128			
<i>varav övertagande av Vårdhygien per 1/4-07</i>	19			
<i>övriga förändringar</i>	-55			

Det redovisade utfallet december månad är en minskning med 55 årsarbetare. Detta beror främst på att personal som erhållit Särskild avtalspension (SAP), avgångsvederlag m.m. har slutat.

Antalet årsarbetare 2008 kommer att minska ytterligare, då personer som under 2007 beviljats SAP kommer att sluta under första halvåret 2008.

6.1.2.2 Övriga kostnader

Under 2007 har kostnaderna för läkemedel, förbrukningsartiklar m.m. ökat med 27 mkr vilket främst beror på ökad ersättning till Apoteksbolaget samt ökade kostnader för MRSA. Dessa kostnader vidarefaktureras till Hälso- och sjukvårdsnämnden.

Kostnaderna för övrig anslagsstyrd verksamhet har ökat med 58 mkr, bland annat beroende på ökat mandatstöd.

Övriga lämnade bidrag har minskat med ca 64 mkr, huvudsakligen beroende på att kostnaderna för nattarbetsreformen (50 mkr) enbart gällde för år 2006.

6.2. Budgetavvikelse per funktionsområde

Budgetavvikelse (Mkr)	Avikelse mot ack budget
Funktionsområde	
Forum	13,6
Utvecklingskansliet	0,0
FoUU	0,0
Administration	12,6
Ekonomi/Finans	16,1
IT	-2,0
Kommunikation	5,7
Miljö	4,2
Personal	3,5
Stabsfunktioner exkl FoUU	10,1
Ägarstyrning	-0,4
Koncernledning	-7,7
Gymnasieutbildningen	-1,8
Politiska kostnader	6,7
S:A RESULTAT	60,6

De största avvikelserna från budget per funktionsområde förklaras av följande:

Forums överskott om 13,6 mkr beror till övervägande del på mindre utnyttjande av IT-relaterade konsulttjänster än vad som ursprungligen budgeterats.

Administration redovisar ett positivt resultat vilket bl.a. beror på ej tillsatta tjänster, sjukfrånvaro och partiella ledigheter samt att arkivets avdelningschefs lön delvis belastar avdelningen.

Övriga förklaringsposter är att personal har gått i avtalspension, projektet för ett nytt system för diarium, ärendehantering och dokumenthantering har försenats samt att intäkterna för uthyrning av lokaler blivit högre än beräknat.

Ekonomi/Finans har under året haft lägre kostnader än budgeterat beroende på ej tillsatta tjänster, personal har gått i avtalspension. Här redovisas även de finansiella intäkterna, vilka har blivit högre än beräknat.

IT-avdelningen redovisar ett underskott vilket bl.a. beror på såväl ökade kostnader som lägre intäkter för SLL-telefoni. SLL-telefoni har drabbats av stora av stoa förseningar i migrering och avveckling av växlar, då stopp beslutades av migreringen. Förväntade intäkter avseende Nationell Strategi har inte inkommit, då LSF It inte deltagit i den utsträckning som beräknats. Därutöver finns ej tillsatta befattningar pga. anställningsstopp och omorganisation, vilket har medfört att fler konsulter anlåtats med ökade kostnader som följd.

GVD har under året förbrukat 76,2 mkr av budgeterade 80 mkr.

Kommunikation redovisar ett positivt resultat vilket främst förklaras av att personal har erhållit avtalspension, sjukskrivningar samt att personal har slutat. Annonsintäkterna för Sting blev högre än beräknat och avdelningen har även erhållit intäkter för mediabevakningen.

Det lägre utfallet för **Miljö** beror huvudsakligen på lägre projektkostnader, ej tillsatta tjänster samt ökade intäkter för de miljökurser som genomförts under året.

Personal redovisar lägre kostnader än budgeterat, vilket bland annat beror på ett lågt utnyttjande av medlen för LSF gemensamma personalkostnader samt att medlen för friskvård inte har utnyttjats fullt ut. Kostnaderna för plusjobb har blivit lägre än beräknat bl.a. beroende på det anvisningsstopp som infördes under hösten 2006.

Stabsfunktioners överskott beror bl.a. på lägre personalkostnader för IRS-sekretariatet, då de planerade tjänsterna med uppgift att stödja landstingets förutsättningar att erhålla EU-medel inte har tillsatts. Ytterligare förklaringspost är att Smittskyddsenhetens budget innehåller en viss buffert för de kostnader som följer på större epidemiska utbrott samt att utfallet är lägre än budget för bl.a. sjukvårdstjänster, utbildnings-, rese och konferenskostnader.

Ägarstyrnings negativa resultat förklaras främst av att kostnaden för ordföranden i patientsäkerhetskommittén belastar enheten.

Koncernledningen redovisar ett negativt resultat, vilket förklaras av ökade konsultkostnader bland annat i samband med genomlysningen av Karolinska Universitetssjukhuset.

Gymnasieutbildningen redovisar ett underskott som beror på att antalet elever, och därmed intäkterna, vid Säbyholms naturbruksgymnasium kraftigt har understigit budget.

De **politiska** kostnaderna visar ett positivt resultat som förklaras av lägre arvodeskostnader samt lägre personal- och driftkostnader vid de politiska kanslierna.

6.3. Årets investeringar

Investeringar (mkr)	Bokslut 2007-12-31	Budget 2007-12-31
Möbler	1,1	
Bilar	1,8	
Maskiner/inventarier	3,1	42,0
Datorer	2,5	
Pågående till- ny- och ombyggnad	81,7	*126
Årets investeringar	90,2	168,0

Under året har investeringar gjorts som avser bilar, datorer, arkivinredning samt möbler i A-huset och Fatburen 2. Pågående till- ny- och ombyggnad avser projektering av Nya Karolinska Solna (NKS) och uppgår till 81,7 mkr.

*Enligt LS-beslut LS 0612-2069 ska LSF tillföras totalt 83 mkr för NKS (i tabellen finns 66 mkr upptagna, i enlighet med budget 2007). Ytterligare 60 mkr har tillförts NKS enligt beslut i landstingsfullmäktige.

Gymnasieskolorna har bland annat investerat i en baklastare, två fordon, tunneldiskmaskin samt datorer.

6.4. Balansräkning

BALANSRÄKNING (MKR)	Bokslut 2007	Bokslut 2006	Budget 2007	Förändring Utfall %	Avvikelse budget %
TILLGÅNGAR					
Anläggningsstillgångar	131,0	43,0	137,0	204,7%	-4,4%
Omsättningstillgångar	863,1	967,0	843,0	-10,7%	2,4%
<i>varav kassa och bank</i>	391,0	485,0	302,0	-19,4%	29,5%
S:A TILLGÅNGAR	994,1	1 010,0	980,0	-1,6%	1,4%
EGET KAPITAL					
AVSÄTTNINGAR (+ ev Minoritetsintresse)	13,0	33,0	13,0	-60,6%	0,0%
SKULDER					
Långfristiga skulder	6,9	4,0	2,0	72,5%	245,0%
Kortfristiga skulder	893,7	870,0	945,0	2,7%	-5,4%
S:A SKULDER & EGET KAPITAL	994,1	1 010,0	980,0	-1,6%	1,4%

Anläggningstillgångarna har ökat med 88 mkr. Huvuddelen av förändringen (+82 mkr) avser investeringar i NKS-projektet. Därutöver har inventarier överförts till den nya förvaltningen HSN: f (-2 mkr), gymnasieutbildningens anläggningstillgångar har överförts från kulturförvaltningen (+11 mkr) samt nettot av övriga investeringar inom LSF minskat (-3).

Omsättningstillgångarna har minskat med 120 mkr beroende på nyinvesteringar, utbetalning av föregående års resultat (- 83 mkr), samt övertagande av gymnasieutbildningen (+16 mkr), samt ökning av de externa projekten (+18).

Eget kapitalets minskning beror på att överskottet 2007 var 22 mkr lägre än 2006.

Avsättningarna har minskat med 20 mkr i samband med övergång av viss verksamhet till HSN: f.

De långfristiga skulderna har ökat beroende på nya avtalspensioner. De kortfristiga skulderna har ökat med 24 mkr, till största delen beroende på övertagande av gymnasieutbildningen.

6.4.1. Resultatdisposition

Eget kapital	Tkr
Årets resultat	60 625
Lokalt eget kapital	19 829
Summa eget kapital	80 454

6.4.2. Kassaflödesanalys

Kassaflödesanalys mkr	2007	2006
<i>Verksamhetens kassaflöde</i>		
Summa kassaflöde från verksamheten	71	92
Avgår utbetalt överskott från föregående år	-83	-87
<i>Förändring av rörelsekapital (exkl. likvida medel)</i>		
Förändring av rörelsekapital (exkl. likvida medel)*	14	21
Kassaflöde före investeringar	2	26
<i>Investeringar</i>		
Nettoförändring av investeringsverksamheten	-86	-16
Kassaflöde efter investeringar	-84	10
<i>Lånefinansiering</i>		
Nettoförändring av lånefinansiering	0	-6
<i>Övrig finansiering</i>		
Nettoförändring av övrig finansiering	-17	20
Förändring av likvida medel	-102	24
Likvida medel vid årets början	485	462
Likvida medel vid periodens slut	384	485
Kontrollrad, likviditet	384	485

1) Nettoförändring av investeringsverksamheten är nettoförändringen av anläggningstillgångarna justerat för avskrivningar.

Kommentar till kassaflödesanalysen.

Kassaflödet för verksamheten 2007, före investeringar uppgår till knappt 2 mkr. Detta är årets resultat inklusive avskrivningar samt den årliga regleringen av ”föregående års överskott”, dessutom ingår förändringarna i kortfristiga fordringar och skulder.

Investeringarna uppgår till 86 mkr vilket innebär att kassaflödet efter investeringar ligger strax under 84 mkr.

Avsättningarna och de långfristiga skulderna har minskat med ca 17 mkr, sammantaget ger detta totalt ett negativt kassaflöde på nästan 102 mkr, vilket syns tydligt i minskningen av de likvida medlen vid årets slut som då minskat till 384 mkr jämfört med de 485 mkr som var vid årets början.

6.5. Ledningens åtgärder

Då förvaltningen har bedrivit verksamheten inom givna ramar finns inget behov av särskilda åtgärder

6.6. Landstingets finanspolicy

Förvaltningen följer landstingets fastställda finanspolicy.

7. Personal

7.1. Sammanfattning personalarbetet

Större omorganisationer har ägt rum inom LSF för ett antal verksamheter. Stöd till chefer samt personal utifrån förändringsprocesser har erbjudits genom företagshälsovård och nyttjats av vissa verksamheter. Besparingskrav motsvarande 15 % har resulterat i personalneddragningar motsvarande anställda. Neddragningar har skett genom SAP, avgångsvederlag, kompetensutvecklingsinsatser samt naturlig avgång.

Riktlinjer inom HR har tagits fram inom områdena: arbetsmiljö, rehabilitering, friskvård, kränkande särbehandling samt rekrytering. Informationsinsatser till chefer inom förvaltningen har ägt rum för att föra ut dessa och föra dialog. Dessa skall fungera som ett styrinstrument avseende personalarbetet ute i verksamheterna.

Riktlinjer för chefs- och ledarskapet inom förvaltningen har också tagits fram liksom en uppdragsbeskrivning för chefer. Tillika har även riktlinjer för rekrytering av chefer samt hanteringsordning för referenstagning framarbetats. Detta för att tydliggöra chefs- och ledarskapet för förvaltningen. Dessa kommer att ligga som grund för det chefs- ledarskapsprogram som skall genomföras under 2008 inom förvaltningen.

Sedvanlig löneöversynsförhandling med differentierad lönesättning har ägt rum för 2007. Fortsatt kartläggning av vilka yrkesgrupper som finns bakom befattningsbenämningarna: 1: e sekreterare (som är den största gruppen inom förvaltningen), sekreterare, 1: e assistent samt assistenter har skett under 2007 och pågår. Denna kartläggning är nödvändig ur ett omvärldsperspektiv vad gäller lönejämförelser, för att kartlägga vilka som omfattas av pensionsavgångar, sjukfrånvarostatistik, personalrörlighet med mera.

En analys av medarbetarenkäten som genomfördes under senhösten 2006 har gjorts under våren 2007. Ett resultat av denna var behovet att tydliggöra vision samt mål och uppdrag för förvaltningen. Detta arbete har påbörjats av koncernledningen i framtagande av detta för hela SLL. Ett behov av att tydliggöra chefsuppdraget inom förvaltningen har också framkommit som resultat av medarbetarenkäten. Förvaltningens verksamheter har under 2007 arbetat med resultatet av föregående medarbetarenkät och tagit fram åtgärdsplaner.

Det har under november 2007 genomförts en ny medarbetarenkät inom förvaltningen. Analys av resultatet samt åtgärder kommer att påbörjas i början av 2008.

7.2. Personal- och kompetensförsörjning

Generella kompetensutvecklingsåtgärder inom förvaltningen har under år 2007 varit ett mentorsprogram för utveckling av det personliga ledarskapet som förvaltningen genomfört för ett stort antal chefer. Programmet startade under 2007 och kommer att slutföras under våren 2008.

Andra exempel på kompetensutvecklingsinsatser av större karaktär inom vissa verksamheter kan nämnas utbildning i projektledning samt förhandling kopplat till Lagen om offentlig upphandling. Inom kommunikationsområdet har satsningar gjorts inom området att skriva copy-texter samt att skriva för webben, för ett större antal medarbetare. Efter behovsanalys som vänt sig till samtliga medarbetare inom Forum har kompetensutvecklingsåtgärder skett inom områdena pedagogik, presentationsteknik, utveckling av assistentrollen och för att utveckla chefsrollen.

Svårrekryterade yrkesgrupper inom förvaltningen kan nämnas specialistläkare inom smittskyddsverksamhet, controllers inom ekonomi och finans, viss IT-kompetens samt lönekonsulter.

7.3. Arbetsmiljö och hälsa

- Riktlinjer inom arbetsmiljöområdet är framtagna under året och alla chefer har fått en genomgång.
- En inventering av långtidssjukskrivna är gjord och HR-avdelningen har initierat insatser för rehabilitering av långtidssjukskrivna.
- Handlingsplaner är framtagna efter resultatet från medarbetarenkäten 2006
- Företagshälsovården Haluxa har presenterat statistik i Samverkansgruppen

7.4. Sjukfrånvarons utveckling

Genomsnittligt antal sjukdagar/anställd

1/1-31/12-2007			1/1-31/12-2006		
Kvinnor	Män	Total	Kvinnor	Män	Total
21	12	18	16	10	14

Målet med att minska genomsnittligt/antal sjukdagar med 1 dag/år har inte uppnåtts under 2007, sannolikt på grund av organisationsförändringarna som pågått och pågår inom LSF. HR-avdelningen har initierat en analys av sjukfrånvaron med anledning av ovanstående resultat.

7.5. Uppföljning av landstingets samverkansarbete

Den centrala samverkansgruppen inom förvaltningen har sammanträtt regelbundet under 2007. En omfattande del av höstens arbete har varit att fokusera på omställningsåtgärder och organisationsförändringar inom förvaltningen delvis som en följd av besparingskrav.

Ett arbete har påbörjats men är ej slutfört när det gäller att utveckla samverkansformerna inom förvaltningen. Det finns ett behov av att bilda ytterligare lokala samverkansgrupper ute i verksamheterna för att hantera frågor av mer verksamhetsspecifik karaktär och som följer chefens mandat att fatta beslut. Den centrala samverkansgruppen ska primärt hantera frågor som rör förvaltningen i sin helhet t e x organisationsförändringar, riktlinjer och policies, centrala skyddskommittéfrågor, företagshälsovård med mera.

7.6. Jämställdhet och mångfald

Under året har 18 chefer och medarbetare med inriktning mot personalfrågor genomgått certifierad jämställdhetsutbildning fördelat 11 kvinnor och 7 män. En metod för att utbilda medarbetare inom LSF i mångfaldsfrågor har valts i form av "Mångfaldsspelet" som kommer att presenteras år 2008. Ett övergripande arbete pågår inom SLL att genomföra lönekartläggning ur ett jämställdhetsperspektiv där LSF ingår. Riktlinjer för kränkande särbehandling har utarbetats under året.

Inom förvaltningen pågår arbetet med lönestatistik kontinuerligt.

1-sekreterare (LSF: s största yrkestitel)

Medellön 2007-12-31		Medellön 2006-12-31	
Kvinnor	Män	Kvinnor	Män
32 264: -	36 139: -	30 941: -	34 083: -

8. Miljö

8.1. Fullmäktiges mål och uppdrag

En god miljö är grundläggande för både hälsa och ekonomisk tillväxt. Ett aktivt miljöarbete är särskilt viktigt i en storstadsregion med hög befolkningstäthet, Stockholms läns landsting bedriver verksamhet som har stor betydelse för miljön på både lokal, regional och global nivå. Landstinget har därför ett stort ansvar för att bidra till en hållbar utveckling. Stockholms läns landsting ska inta en tätposition i det svenska miljöarbetet – särskilt när det gäller hållbara trafiklösningar och minskad miljöpåverkan från sjukvården. Därigenom bidrar landstinget offensivt till att Sverige kan klara de förpliktelser som det internationella miljöarbetet ålägger oss.

Landstingsfullmäktige har fattat beslut om ett nytt miljöprogram – Miljö Steg 5 – som börjar gälla 2007 och gäller fram till och med 2011.

Sammanlagt finns det i det nya miljöprogrammet 23 delmål som ska uppnås till utgången av 2011. Arbetet för att nå miljömålen påbörjas 2007 och som lämpliga delmål att uppnå till utgången av 2007 anges följande riktvärden:

- 30 procent av alla transporter ska ske med förnybara bränslen
- Utsläppen av lustgas från berörda sjukhus ska vara reducerade med 55 procent jämfört med motsvarande utsläpp 2002
- Alla berörda förvaltningar och bolag ska kunna visa att miljökonsekvensbedömningar görs vid beslut när så är relevant, och att hänsyn tas till resultatet av bedömningen av beslutet
- Uppföljningen av miljökrav vid upphandling ska förbättras

Alla landstingens bolag och förvaltningar är nu miljöcertifierade enligt den internationella standarden ISO 14001 och alla bolag och förvaltningar ska bibehålla sina certifikat och arbeta för att integrera miljöarbetet i den ordinarie verksamhetsstyrningen.

8.2. Uppföljning enligt Miljö Steg 5

För att genomföra Miljö Steg 5 har under 2007:

- En omfattande inventering av landstingets kemikalieanvändning såväl inom sjukvården, transportsektorn och fastighetsverksamhet genomförts.
- Ett samarbete inletts med Apoteket och Läkemedelsindustriföreningen för att påverka EU så att vår metod för miljöklassificering av läkemedel får genomslag i hela EU.
- En kommunikationsstrategi för miljöarbetet tagits fram och implementering påbörjats i hela landstinget.

LSF Miljö kommer att arbeta mycket med miljökrav vid upphandling och att påverka avropen som görs genom att tydliggöra vilka alternativ som är bäst ur miljösynpunkt.

LSF miljö kommer också att genomföra en kommunikationsplan för miljöfrågorna för att lyfta det miljöarbete som görs i landstingskoncernen.

För närmare redovisning hänvisas till bilaga M.

8.3. Miljöredovisning

År 2007 har för LSF miljö inneburit utvärdering av arbete med det miljöpolitiska programmet Miljö Steg 4 som gällde för åren 2002-2006 och uppstart av genomförandet av det nya miljöpolitiska programmet Miljö Steg 5.

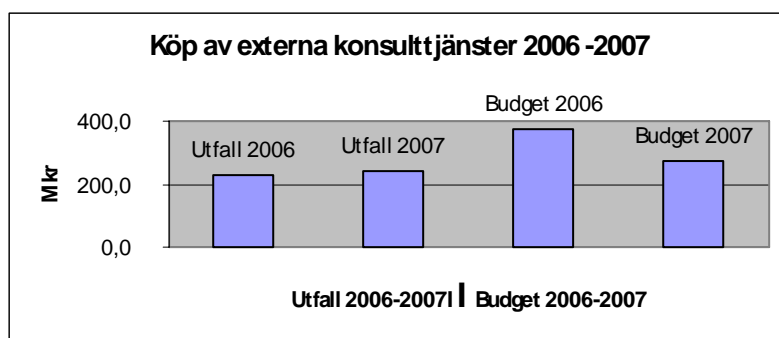
Utvärderingen av Miljö Steg 4 har sammanfattats i en slutredovisning som granskats av revisorer och antagits av fullmäktige. Den visar bland annat:

- att alla landstingets verksamheter certifierats enligt den internationella miljöledningsstandard ISO 14001
- att mer än en fjärdedel av landstingets transport nu utförs med förnybara drivmedel
- att landstinget installerat en världsunik anläggning för rening av lustgas
- att arbetet med att minska miljöpåverkan från läkemedel fått genomslag
 - att mer än 75 % av värme och elektricitet kommer från miljöanpassade energikällor

9. Upphandling och inköp

9.1. Konsultinköp

Årets kostnader för inköp av externa konsulttjänster uppgår till 240 mkr vilket är 36 mkr lägre än årsbudgeten. Å andra sidan jämfört med 2006 års utfall är konsultkostnaderna drygt 32 mkr högre. Ökningen jämfört med 2006 förklaras främst av att det under året tillkommit kostnader som är relaterade till Nytt Universitetssjukhus Solna (NKS) (5 mkr), genomlysning av Karolinska Universitetssjukhuset (10 mkr) samt utvecklandet av en gemensam vårddatabas (13 mkr).



10. Folkhälsa

Landstingsfullmäktige beslöt 2005 om folkhälsopolicy för Stockholms läns landsting. Nedan avrapporteras folkhälsoarbetet.

1. Har LSF en handlingsplan för genomförande av landstingets folkhälsopolicy?		
Ja	Nej	Kommentar
	X	Inom LSF Har följande avdelningar lämnat svar avseende folkhälsopolicyn: Juridik & Upphandling, Stockholms läns arkiv och biobankscentrum, LSF Service, Vårdhygien Stockholms län samt Centrum för folkhälsa. Av svaren framgår att LSF inte har en gemensam handlingsplan för arbete enligt folkhälsopolicyn.

2. Har LSF under året fattat beslut som specifikt stödjer landstingets folkhälsopolicy?		
Ja	Nej	Kommentar
	x	Två av enheterna rapporterar vissa personalbefrämjande insatser.

3. Har LSF utsett ansvarig/samordnare för arbete med folkhälsopolicyn?		
Ja	Nej	Kommentar
	x	LSF har ännu inte utsett någon ansvarig

4. Ange om LSF utför ytterligare/annat arbete för att uppfylla folkhälsopolicyns intentioner		
Ja	Nej	Om ja, ge gärna exempel på sådant arbete
x		Centrum för folkhälsa har ett särskilt uppdrag i arbetet med folkhälsopolicyn; att stödja landstingets verksamheter och bolag i arbete med policyn. För detta arbete finns en arbetsplan. CFF har ingen specifik handlingsplan för eget arbete med Folkhälsopolicyn men den är ett viktigt styrdokument för CFF: s verksamhet och är integrerad i CFF: s verksamhetsplan. CFF har ett pågående uppdrag att "se över och utveckla" folkhälsopolicyn.

11. Barn

Inom landstingsstyrelsens förvaltning har inrättats en programfunktion som stöd till förvaltningar och bolag i deras implementering av landstingets handlingsplan för barnkonventionen. I samarbete med Forum sker information om barnkonventionen inom landstingets verksamheter. En uppföljning av arbetet år 2006 har genomförts genom en enkät som redovisats till landstingsfullmäktige.

En utbildning om barnkonventionen har påbörjats inom LSF. För att öka kunskaperna om barnkonventionen har två konferenser genomförts. En konferens handlade om utsatta grupper/barn och genomfördes tillsammans med KI och en konferens i samarbete med Barnombudsmannen om "Barns inflytande i vården". Programfunktionen för barnkonventionen har också medverkat på 2007 års Läkarstämma.

Tillämpningen av barnkonventionen inom vissa av LSF: s avdelningar sker i och på så sätt att den finns med i uppdragsbeskrivningar och avtal.

12. Handikapp

Handikappprogrammets tillämpning i landstingets verksamheter har för 2006 följts upp och rapporterats till Landstingsstyrelsen och Landstingsfullmäktige. Resultatet visade att handikappprogrammets intentioner följs i samtliga av landstingets verksamheter, men i olika utsträckning.

Handikappprogrammet har tryckts upp i en kortversion och i en lättläst version och finns att beställa från informationsmaterial.lsf@sll.se. Hela programmet kommer att ligga på SLL: s hemsida i ett A4-format.

Bidragsgruppen, som är direkt underställd LS, har haft protokollförda möten och tagit ställning till handikapporganisationernas ansökningar till bidrag till handikappolitisk verksamhet för år 2008. Bidragen för 2007 har betalats ut.

Samverkansrådet för LS och Handikapporganisationerna har haft månadsvisa möten för kommunikation och diskussion avseende områden som är av synnerlig vikt för personer med funktionsnedsättningar. Rådet har också gjort studiebesök.

Bemötandepriest för 2006 delades ut i början av året till Waxholmsbolaget. Ett välbesökt seminarium arrangerades under våren i samband med priset. Förberedelser för utdelandet av 2007 års Bemötandepriest är genomförda.

Enheten för Tillämpad näringslära (TN) inom Centrum för folkhälsa, Forum har identifierat att utvecklingsstörda i gruppbostäderna har stora hälsoproblem relaterade till dåliga matvanor och fysisk inaktivitet. TN har därför genomfört utbildningar för personal, vilket inkluderar framtagande av ett utbildningsmaterial.

13. Intern kontroll

LSF har under de senaste två åren arbetat systematiskt med att följa upp förvaltningens interna kontroll. Utifrån 2007-års internkontrollplan har avdelningar som berörs av kontrollaktiviteterna intervjuats och noterade iakttagelser har dokumenterats. Konstaterade brister kommer att kontrolleras och följas upp med avseende på om de har åtgärdats.

Utifrån årets gjorda iakttagelser har en reviderad internkontroll plan avseende 2008 tagits fram. Styrelsen föreslås fastställa bifogad internkontroll plan för år 2008. Bilaga N.

14. Bilagor

- A Avrapportering av LF uppdrag 2007
- D1 Investeringsbilaga, Maskiner och inventarier 2007
- D2 Investeringsbilaga, Byggnader 2007
- E Hälsobokslut 2007
- F Löner och arvoden 2007
- G Representation 2007
- H Frågeformulär avseende uppföljning av landstingets finanspolicy
- I Policyer och övriga styrdokument 2007
- M Miljöredovisning 2007
- N Internkontrollplan 2008
- O Resultat- och balansräkning LSF inkl Gymnasieutbildningen
- P Noter resultat- och balansräkning

Stockholm 2008-02-01

Mona Boström