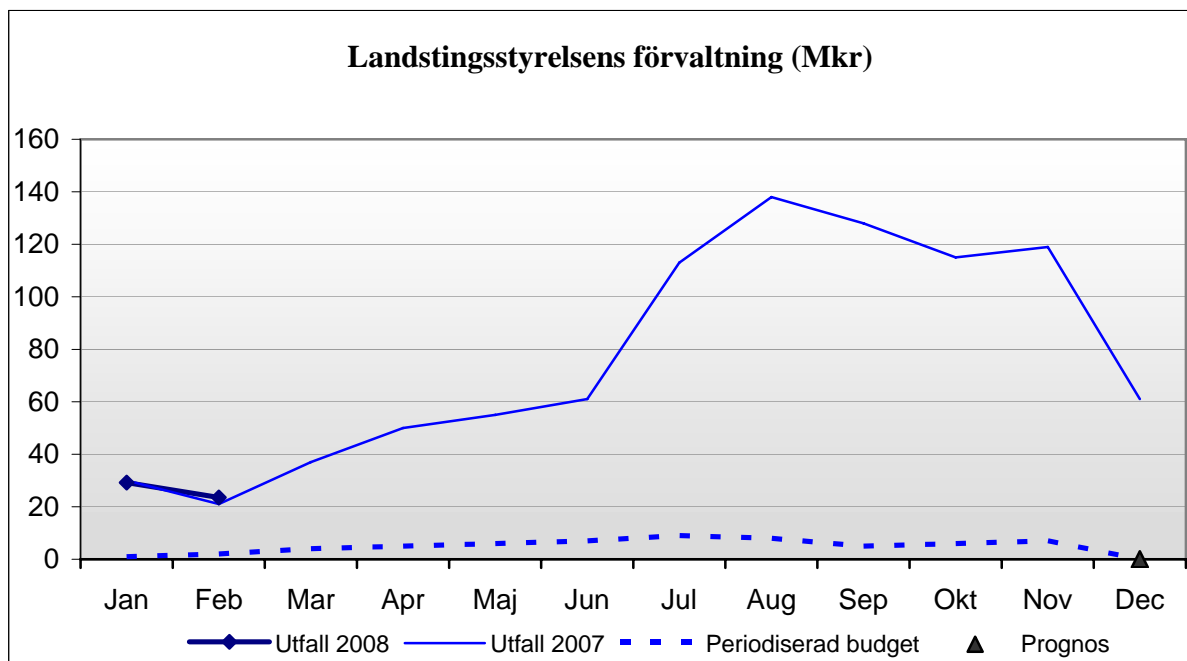


LANDSTINGSSTYRELSENS
FÖRVALTNING
MÅNADSRAPPORT
FEBRUARI
2008

INNEHÅLLSFÖRTECKNING

1. SAMMANFATTNING AV MÅNADSBOKSLUT	2
2. MÅLUPPFÖLJNING	2
3. VERKSAMHETENS OMFATTNING OCH INNEHÅLL	2
3.1 VERKSAMHETSFÖRÄNDRINGAR.....	2
4. EKONOMISKT UTFALL FÖR PERIODEN JANUARI- FEBRUARI 2008	3
4.1 INTÄKTER PERIODENS UTFALL.....	4
4.2 KOSTNADER PERIODENS UTFALL.....	4
4.2.1 <i>Personal</i>	5
4.2.2 <i>Övriga kostnader</i>	6
4.3 INVESTERINGAR PERIODENS UTFALL.....	7
5. EKONOMISK HELÅRSPROGNOS	7
5.1 INTÄKTER PROGNOS ÅR 2008.....	7
5.2 KOSTNADER PROGNOS ÅR 2008.....	8
5.2.1 <i>Personal</i>	8
5.2.2 <i>Övriga kostnader</i>	8
5.3 INVESTERINGAR PROGNOS ÅR 2008.....	9
6. RISKFAKTORER	9
7. OMSTÄLLNINGSÅTGÄRDER MED ANLEDNING AV STRUKTURFÖRÄNDRINGAR	9
8. LEDNINGENS ÅTGÄRDER	9
10. LANDSTINGET FINANSPOLICY	9
11. ÖVRIGT	9

1. Sammanfattning av månadsbokslut



Resultatet t o m februari 2008 uppgår till +23,5 mkr. För året beräknas ett nollresultat.

2. Måluppföljning

Alliansens huvudmål	Dimension/ parameter	Utfall 2008	Mål 2008	Utfall 2007
Tillgänglighet		mkr	mkr	mkr
	Förvaltningen avser att återkomma med redovisningen av måluppföljning i kommande bokslut			
Kvalitet				
	Förvaltningen avser att återkomma med redovisningen av måluppföljning i kommande bokslut			
Ekonomi i balans				
	Förvaltningen prognostiserar ett nollresultat för 2008	23,5	0	60,6

3. Verksamhetens omfattning och innehåll

3.1 Verksamhetsförändringar

LSF: s arbete under 2008 har inledningsvis till stor del varit inriktat på att praktiskt anpassa verksamheten till de nya ekonomiska förutsättningarna som avspeglas i budgeten och med hänsyn tagen till organisatoriska och personella förändringar som skedde framför allt under

hösten 2007. Målet med förändringarna är att förbättra förutsättningarna för att genomföra övergripande beslut och samtidigt skapa en tydlig och enkel organisation för LSF.

I syfte att knyta verksamheterna inom SLL: s förvaltningar och bolag närmare varandra har koncernledningen omformats och består från årsskiftet 2007/2008 av samtliga förvaltnings- och bolagschefer samt utvalda direktörer från LSF.

För att ytterligare skapa tydlighet kring vilka uppdrag som är SLL-övergripande respektive LSF-interna har samtliga avdelningar och enheter som arbetar med LSF-interna frågor sammanförts i ett funktionsområde.

LSF: s nya organisation beräknas vara klar under våren 2008. Detaljutformningen av ett par funktionsområden kvarstår.

Under 2008 planeras bl a

- en övergång av Centrum för folkhälsas (CFF) verksamhet till Karolinska Institutet där det enligt intentionerna ska skapas en organisation motsvarande, Karolinska Folkakademin (KFA)
- outsourcing av LSF: s och HSN: s hantering av kund- och leverantörsfakturor till extern part.

Vid naturbruksgymnasierna förbereds för en övergång till friskolor fr o m hösten 2008. Skolverket har beviljat friskoleansökningarna.

4. Ekonomiskt utfall för perioden Januari- februari 2008

Resultaträkning	Utfall 0802	Utfall 0702	Förändring %	Periodens budget	Avvikelse %
Intäkter	535,4	548,1	-2%	574,2	-7%
Kostnader	-512,2	-526,4	-3%	-570,5	-10%
<i>varav personalkostnader</i>	-96,0	-99,3	-3%	-99,6	-4%
<i>varav övriga kostnader</i>	-416,2	-427,1	-3%	-470,9	-12%
Avskrivningar	-1,6	-1,6	0%	-2,3	-30%
Finansnetto	1,9	1,2	58%	1,1	73%
Resultat	23,5	21,3		2,5	

Resultatutfallet för perioden januari-februari för landstingsstyrelsens förvaltning är 23,5 mkr.

Vid en jämförelse mellan utfallet t o m februari och periodiserad budget kan konstateras att utfallet överstiger den periodiserade budgeten med 21 mkr. Detta förklaras främst av lägre driftkostnader.

Det månatliga resultatet är 2,2 mkr bättre än motsvarande period föregående år.

Gymnasieutbildningen

Gymnasieutbildningen har endast externa intäkter, d v s inget landstingsbidrag utgår till verksamheten. Intäkterna som till ca 80 % består av intäkter för såld utbildning grundar sig på hur många elever som sökt sig till skolorna samt i viss mån försåld uppdragsutbildning.

Textkommentar per kontogrupp	Intäkt	Kostnad	Resultat	Beslut av LF/LS/ HSN (Ja/Nej)	Beslut av LF/LS/ HSN (Belopp)
Administration bl a ökade hyresintäkter, lägre persk	3,0	1,5	4,5		
IT lägre intäkter och driftkostnader	-16,0	23,5	7,5		
Personal ökade personalkostn och lägre driftkostn	0,0	3,1	3,1		
Smittskydd/Vårdhygien lägre intäkter o driftkostn	-18,3	15,2	-3,1		
CFF, CVU lägre intäkter och driftkostnader	-11,3	12,1	0,8		
Politiken lägre driftkostnader	0,0	4,6	4,6		
Övriga funktionsområden	-0,8	6,9	6,1		
S:a avvikelse	-43,4	66,9	23,5		0,0

4.1 Intäkter periodens utfall

Periodens intäktsutfall är 535,4 mkr att jämföra mot den periodiserade budgeten på 574,2 mkr. Avvikelsen mot periodiserad budget förklaras av att Smittskydd/Vårdhygien inte har vidarefakturerat ersättningen till Apoteksbolaget och kostnader för MRSA i den utsträckning som planerats. Därutöver har IT-avdelningen och CFF, CVU lägre intäkter än periodiserad budget.

Verksamhetens intäkter har minskat med 2 % jämfört med motsvarande period år 2007. Detta kan bl a förklaras av lägre landstingsbidrag.

4.2 Kostnader periodens utfall

Periodens kostnadsutfall är 512,2 mkr att jämföra mot den periodiserade budgeten på 570,5 mkr, vilket innebär en budgetavvikelse på 10 %. Avvikelsen mot periodiserad budget förklaras av lägre driftkostnader.

4.2.1 Personal

Personal (Mkr)	Ack utfall 2008	Ack utfall 2007	Differens %	Periodens budget	Avvik %
Summa personalkostnader	-96,0	-99,3	-3,3%	-99,6	-3,6%
<i>varav förändr. semesterskuld</i>	<i>-1,2</i>	<i>-2,8</i>	<i>-57,1%</i>	<i>0,0</i>	
<i>varav lönekostnad</i>	<i>-60,2</i>	<i>-62,5</i>	<i>-3,7%</i>	<i>-65,8</i>	<i>-8,5%</i>
<i>varav pensionskostnad</i>	<i>-0,1</i>	<i>0,0</i>		<i>0,0</i>	
Inhyrd personal	-0,6	-0,6	0,0%	0,0	
Summa bemanningskostnad	-96,6	-99,9	-3,3%	-99,6	-3,0%
Sjukfrånvaromått	Ack utfall 2008	Ack utfall 2007	Differens		
Genomsnittligt ant sjukdgr per anställd ¹⁾	1	2	-1		
Andel sjukfrånvaro i % av ord arb tid ¹⁾					

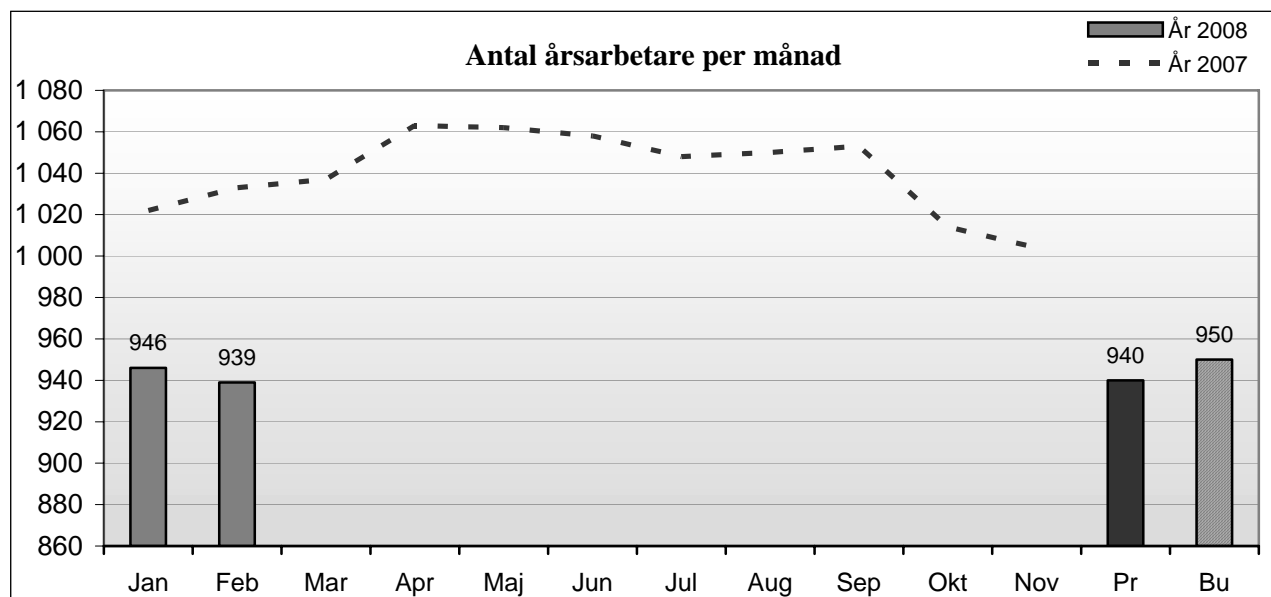
Periodens personalkostnadsutfall är 96,0 mkr. Personalkostnadsminskningen uppgår till 3,2 mkr, dvs 3,2 % lägre jämfört med samma period 2007.

Kostnaderna för inhyrd personal uppgår till 0,6 mkr. Detta är oförändrat jämfört med motsvarande period 2007.

Sjukfrånvaron¹ har minskat med 0,5 dag jämfört med februari 2007. Minskningen återfinns inom Gymnasieutbildningen.

Den budgeterade personalkostnadsökningen i jämförelse med bokslut 2007 är 1,9 % att jämföra med den faktiska personalkostnadsutvecklingen på -3 % . Eventuell avvikelse från den budgeterade personalkostnadsutvecklingen förklaras bl a av att personal som erhållit avtalspension/avgångsvederlag kommer att sluta under första halvåret 2008.

¹ Definition enligt SLL Personalstrategiska avd



Antalet årsarbetare² minskar med 94 årsarbetare mellan februari månad 2008 och samma månad föregående år. Förändringen beror huvudsakligen på att personal har gått i avtalspension och har erhållit avgångsvederlag under 2007, ca 80 personer, samt att personal i övrigt har slutat.

Årsarbetare (antal)	Ack utfall 2008	Ack utfall 2007	Förändring %	Budgeterad förändring	Budgeterad LF/LS/HSN beslutad (ja/nej)
Totalt antal årsarbetare	939	1 033	-9%		
<i>varav personal som erhållit SAP o avgångsv</i>	-78				
<i>övrigt</i>	-16				

Det redovisade utfallet denna månad är en minskning med totalt 7 årsarbetare jämfört med föregående månad. Minskningen återfinns inom CFF, CVU, Ekonomi/Finans, IT samt Gymnasieutbildningen. Därutöver har det skett en viss ökning av antalet årsarbetare inom Koncernledningen samt den Politiska organisationen.

4.2.2 Övriga kostnader

Avvikelsen förklaras främst av ökade vidaredebiterade kostnader för bland annat ersättningar till Apoteksbolaget.

² Årsarbetare (åa) = summerad sysselsättningsgrad enligt SLL:s definition, rapporterad i koncerngemensamma systemet DI-Diver

4.3 Investeringar periodens utfall

Investeringar (Mkr)	Utfall 2008-02-29	Budget 2008-12-31
NKS pågående till-, ny- och ombyggnad	5,6	700,0
Inventarier/Möbler	0,3	
Datorer etc	0,4	
Maskiner/Inventarier/IT		40,0
Periodens investeringar	6,3	740,0

Under perioden har investeringar gjorts i möbler till Landstingsarkivet samt datorer till olika avdelningar. Pågående till-, ny- och ombyggnad av Nya Karolinska Solna (NKS) uppgår till 5,6 mkr.

5. Ekonomisk helårsprognos

Resultaträkning	Prognos 0802	Budget 0812	Avvikelse %	Bokslut 0712	Budget förändr.
Intäkter	3 137,6	3 140,1	-0,1%	3 164,7	-0,8%
Kostnader	-3 130,1	-3 132,6	-0,1%	-3 105,9	0,9%
<i>varav personalkostnader</i>	-597,4	-597,4	0,0%	-586,5	1,9%
<i>varav övriga kostnader</i>	-2 535,2	-2 535,2	0,0%	-2 519,4	0,6%
Avskrivningar	-13,6	-13,6	0,0%	-9,5	43,2%
Finansnetto	6,1	6,1	0,0%	11,3	-46,0%
Resultat	0,0	0,0		60,6	

Gymnasieutbildningen prognostiserar ett resultat med -2,5 mkr, då antalet elever beräknas bli färre än budgeterat. Totalt prognostiserar dock förvaltningen ett nollresultat.

Vid en jämförelse mellan prognos och budget år 2008 kan konstateras att prognosen i stort överensstämmer med Lf budgeten.

Textkommentar per kontogrupp	Intäkt	Kostnad	Resultat	Beslut av LF/LS/ HSN (Ja/Nej)	Beslut av LF/LS/ HSN (Belopp)
			0,0		
			0,0		
			0,0		
Ev ej analyserad restpost			0,0		
S:a avvikelse	0,0	0,0	0,0		0,0

5.1 Intäkter prognos år 2008

Verksamhetens intäkter förväntas bli något lägre än budgeterat.

5.2 Kostnader prognos år 2008

Verksamhetens kostnader förväntas bli något lägre än budgeterat.

5.2.1 Personal

Personal (Mkr)	Prognos 2008	Budget 2008	Avvikelse %	Bokslut 2007	Budgeterad förändring
Summa personalkostnader	-597,4	-597,4	0,0%	-586,5	1,9%
<i>varav förändr. semesterskuld</i>	0,0	0,0		3,3	-100,0%
<i>varav lönekostnad</i>	-394,4	-394,4	0,0%	-375,5	5,0%
<i>varav pensionskostnad</i>	0,0	0,0		-11,7	-100,0%
Inhyrd personal	3,0	-0,3	-1100,0%	-3,1	-90,3%
Summa bemanningskostnad	-594,4	-597,7	-0,6%	-589,6	1,4%
Sjukfrånvaromått	Prognos 2008	Budget 2007	Avvikelse	Bokslut 2007	Budgeterad förändring
Genomsnittligt ant sjukdgr per anställd ¹⁾			0	18	-18
Andel sjukfrånvaro i % av ord arb tid ¹⁾			0,0%		0,0%

Personalkostnadsökningen förväntas uppgå till 1,9 % jämfört med årsbokslut 2007.

Lönekostnaderna, vilka utgör den största delkomponenten av personalkostnaderna, förväntas öka med ca 5 %, dvs. 18,9 mkr jämfört med årsbokslut 2007.

Kostnaderna för inhyrd personal prognostiseras uppgå till 3 mkr och kostnaderna hänförs till verksamhet inom bl a administrationen.

	Prognos 2008	LF/LS/HSN beslutad förändring (ja/nej)	Budget 2008	Avvikelse %	Bokslut 2007
Årsarbetare					
Årsarbetare totalt	940		950	-1%	968
<i>varav förflyttning vård/nytt uppdrag per förändr.</i>					
<i>varav "</i>					
<i>varav "</i>					

Antalet årsarbetare beräknas minska med 10 jämfört med budgeterat antal.

5.2.2 Övriga kostnader

Övriga kostnader beräknas överensstämma med budget.

5.3 Investeringar prognos år 2008

Investeringar (mkr)	Årsprognos 2008 månad 0802	Årsbudget 2008 enligt LF-beslut
Årets investeringar	740,0	740,0

6. Riskfaktorer

Budgeten för verksamheten 2008, exklusive extra satsningar, är stram och innebär en sårbarhet för oförutsedda kostnader.

7. Omställningsåtgärder med anledning av strukturförändringar

Under 2008 har t o m februari månad har 7 personer erhållit avtalspension/avgångsvederlag. Under första halvåret beräknas ytterligare ca 10 personer sluta med anledning av SAP eller avgångsvederlag. Till och med februari månad har 1,3 mkr fakturerats med anledning av omställningsåtgärder.

8. Ledningens åtgärder

Förvaltningen räknar inte med några större avsteg från de givna budgetramarna.

10. Landstinget finanspolicy

Förvaltningen följer den av landstinget fastställda finanspolicyn.

11. Övrigt

Månadsrapporten för februari månad behandlas i landstingsstyrelsen den 15 april 2008.

Mona Boström