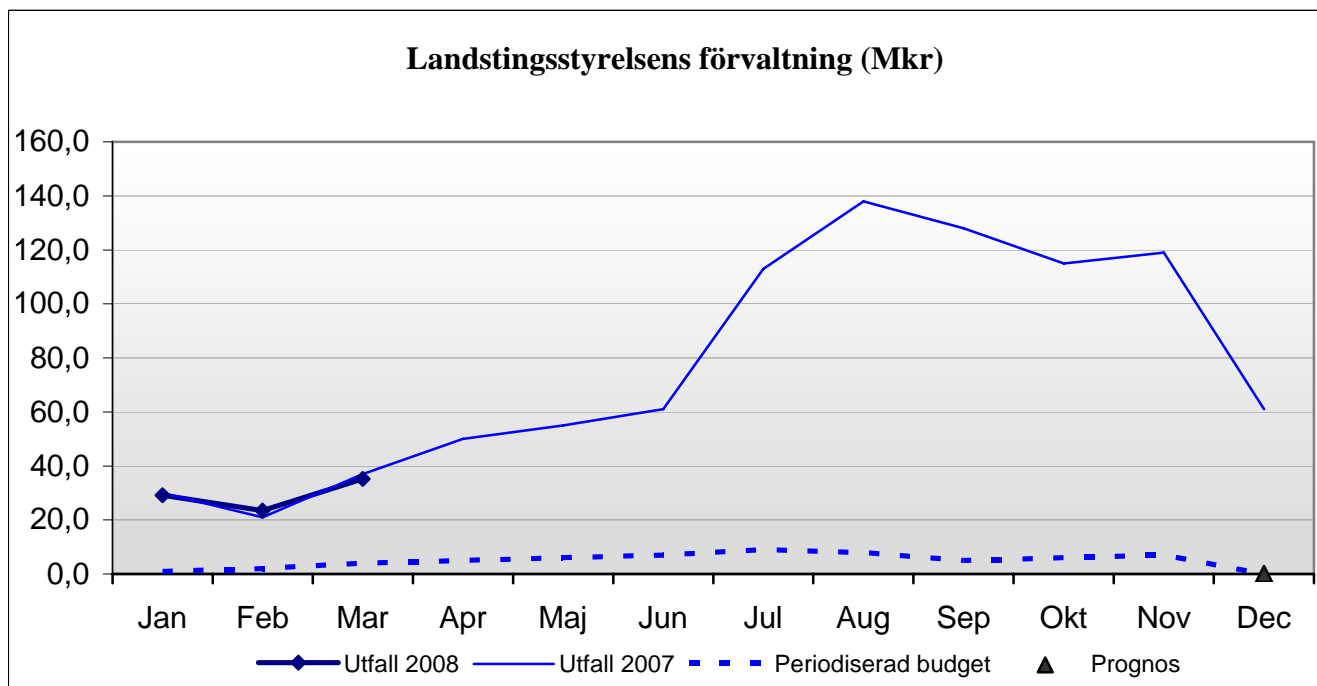


LANDSTINGSSTYRELSENS
FÖRVALTNING
MÅNADSBOKSLUT
MARS
2008

INNEHÅLLSFÖRTECKNING

1. SAMMANFATTNING AV MÅNADSBOKSLUT	2
2. MÅLUPPFÖLJNING	2
3. VERKSAMHETENS OMFATTNING OCH INNEHÅLL	3
3.1 VERKSAMHETSFÖRÄNDRINGAR.....	3
4. EKONOMISKT UTFALL FÖR PERIODEN JANUARI – MARS 2008	4
4.1 INTÄKTER PERIODENS UTFALL.....	4
4.2 KOSTNADER PERIODENS UTFALL.....	5
4.2.1 <i>Personal</i>	5
4.2.2 <i>Övriga kostnader</i>	6
4.3 BUDGETAVVIKELSE PER FUNKTIONSOMRÅDE.....	7
4.4 INVESTERINGAR PERIODENS UTFALL.....	7
5. EKONOMISK HELÅRSPROGNOS	8
5.1 INTÄKTER PROGNOS ÅR 2008.....	8
5.2 KOSTNADER PROGNOS ÅR 2008.....	8
5.2.1 <i>Personal</i>	9
5.2.2 <i>Övriga kostnader</i>	9
5.3 INVESTERINGAR PROGNOS ÅR 2008.....	10
6. RISKFAKTORER	10
7. OMSTÄLLNINGSÅTGÄRDER MED ANLEDNING AV STRUKTURFÖRÄNDRINGAR	10
8. LEDNINGENS ÅTGÄRDER	10
10. LANDSTINGETS FINANSPOLICY	10
11. ÖVRIGT	10

1. Sammanfattning av månadsbokslut



Resultatet t o m mars 2008 uppgår till +35,2 mkr. Motsvarande period år 2007 var utfallet +37,1 mkr.

För 2008 prognostiseras ett nollresultat. Helårsresultatet för år 2007 blev + 60,6 mkr.

2. Måluppföljning

Alliansens huvudmål	Dimension/ parameter	Utfall 2008	Mål 2008	Utfall 2007
Tillgänglighet		mkr	mkr	mkr
	Förvaltningen avser att återkomma med redovisningen av måluppföljning i kommande bokslut			
Kvalitet				
	Förvaltningen avser att återkomma med redovisningen av måluppföljning i kommande bokslut			
Ekonomi i balans				
	Förvaltningen prognostiserar ett nollresultat för 2008	35,2	0	60,6

3. Verksamhetens omfattning och innehåll

3.1 Verksamhetsförändringar

LSF: s arbete under 2008 har inledningsvis till stor del varit inriktat på att praktiskt anpassa verksamheten till de nya ekonomiska förutsättningarna som avspeglas i budgeten och med hänsyn tagen till organisatoriska och personella förändringar som skedde framför allt under hösten 2007. Målet med förändringarna är att förbättra förutsättningarna för att genomföra övergripande beslut och samtidigt skapa en tydlig och ändamålsenlig organisation för LSF.

I syfte att knyta verksamheterna inom SLL: s förvaltningar och bolag närmare varandra har koncernledningen omformats och består från årsskiftet 2007/2008 av samtliga förvaltnings- och bolagschefer samt utvalda direktörer från LSF.

För att ytterligare skapa tydlighet kring vilka uppdrag som är SLL-övergripande respektive LSF-interna har samtliga avdelningar och enheter som arbetar med LSF-interna frågor sammanförts till ett funktionsområde (Administrativa funktionsområdet).

LSF: s nya organisation beräknas vara klar under våren 2008. Detaljutformningen av funktionsområdena Produktionssamordning och Utveckling/Styrning pågår.

Under 2008 planeras bland annat

- en övergång av Centrum för folkhälsas (CFF) verksamhet till Karolinska Institutet där det enligt intentionerna ska skapas en organisation motsvarande Karolinska Folkakademin (KFA)
- outsourcing av LSF: s och HSN: s hantering av kund- och leverantörsfakturor till extern part.
- Enligt fullmäktiges beslut skall det Nya Karolinska Sjukhuset (NKS) byggas med planerad byggstart under 2009. Finansieringsformen är i dagsläget inte fastställd
- Enligt fullmäktiges beslut övergår Naturbruksgymnasierna till annan huvudman fr o m 2009 och förberedelser för detta pågår. Skolverket har beviljat ansökningarna om att de får bilda friskolor.

4. Ekonomiskt utfall för perioden januari – mars 2008

Resultaträkning	Utfall 0803	Utfall 0703	Förändring %	Periodens budget	Avvikelse %
Intäkter	837,6	859,7	-3%	852,3	-2%
Kostnader	-803,1	-822,6	-2%	-846,7	-5%
<i>varav personalkostnader</i>	-147,2	-151,0	-3%	-149,3	-1%
<i>varav övriga kostnader</i>	-655,9	-671,6	-2%	-697,4	-6%
Avskrivningar	-2,5	-2,0	23%	-3,4	-28%
Finansnetto	3,2	2,0	58%	1,5	106%
Resultat	35,2	37,1		3,7	

Periodens utfall är ett överskott med 35,2 mkr.

Vid en jämförelse mellan utfallet t o m mars och periodiserad budget kan konstateras att utfallet överstiger den periodiserade budgeten med 31,5 mkr. Överskottet är främst hänförligt till lägre kostnader avseende IT-tjänster, administrativa tjänster samt läkemedelskostnader kopplade till smittskydd.

Periodens resultat är 1,9 mkr lägre än, och därmed i princip i nivå med, motsvarande period föregående år.

Gymnasieutbildningen

Gymnasieutbildningen har endast externa intäkter, d v s inget landstingsbidrag utgår till verksamheten. Intäkterna som till ca 80 % består av intäkter för såld utbildning grundar sig på hur många elever som sökt sig till skolorna samt i viss mån försåld uppdragsutbildning.

Textkommentar per funktionsområde	Intäkt	Kostnad	Resultat	Beslut av LF/LS/ HSN (Ja/Nej)	Beslut av LF/LS/ HSN (Belopp)
Personal - lägre driftkostn	0,0	9,3	9,3		
IT - lägre intäkter och driftkostnader	-4,2	19,4	15,2		
Produktionssamordning + utveckling/styrning	2,0	4,3	6,3		
Smittskydd/Vårdhygien - lägre intäkter o driftkostn	-10,8	9,8	-1,0		
Läkemedelscentrum - lägre intäkter lägre kostnader	-2,7	7,9	5,2		
Miljö - lägre kostnader	0,0	1,9	1,9		
Centrum för folkhälsa - lägre intäkter	-7,4	0,0	-7,4		
Politiska org -lägre kostnader	0,0	4,8	4,8		
Övriga funktionsområden ink koncernledning	-1,6	2,5	0,9		
S:a avvikelse	-24,7	59,9	35,2		0,0

4.1 Intäkter periodens utfall

Periodens intäktsutfall är 837,6 mkr att jämföra mot den periodiserade budgeten på 852,3 mkr. Avvikelsen mot periodiserad budget förklaras av att Smittskydd/Vårdhygien inte har

vidarefakturerat läkemedel i den utsträckning som planerats beroende på lägre upparbetade kostnader. Centrum för folkhälsa (CFF) har lägre intäkter beroende på återstående kundfakturerings.

De finansiella intäkterna överstiger budget med 1,5 mkr på grund av en bättre likviditet än beräknat.

Verksamhetens intäkter har minskat med 2 % jämfört med motsvarande period år 2007. Detta förklaras bland annat av lägre landstingsbidrag.

4.2 Kostnader periodens utfall

Periodens kostnadsutfall är 803,1 mkr att jämföra mot den periodiserade budgeten på 846,7 mkr, vilket innebär en budgetavvikelse på - 5%. Avvikelsen mot periodiserad budget förklaras av lägre kostnader avseende IT-tjänster, administrativa tjänster samt läkemedelskostnader kopplade till smittskydd. Personalkostnaderna är något lägre än budget.

4.2.1 Personal

Personal (Mkr)	Ack utfall 2008	Ack utfall 2007	Differens %	Periodens budget	Avvik %
Summa personalkostnader	-147,2	-151,0	-2,5%	-149,3	-1,4%
<i>varav förändr. semesterskuld</i>	-3,3	-5,8	-42,9%	0,0	
<i>varav lönekostnad</i>	-90,3	-92,5	-2,5%	-98,6	-8,4%
<i>varav pensionskostnad</i>	-0,2	-0,0		0,0	
Inhyrd personal	-0,9	-0,3	158,2%	-0,1	1341,6%
Summa bemanningskostnad	-148,1	-151,3	-2,1%	-149,4	-0,8%
Sjukfrånvaromått	Ack utfall 2008	Ack utfall 2007	Differens		
Genomsnittligt ant sjukdgr per anställd ¹⁾			0		
Andel sjukfrånvaro i % av ord arb tid ¹⁾	4,7%	5,7%	-1,0%		

Periodens personalkostnadsutfall är 147,2 mkr. Personalkostnadsminskningen uppgår till 3,8 mkr, dvs. 2,5 % lägre jämfört med samma period 2007. Minskningen är främst hänförlig till de personalneddragningar som förvaltningen genomfört.

Kostnaderna för inhyrd personal uppgår till 0,9 mkr. Detta är 0,6 mkr högre jämfört med motsvarande period 2007.

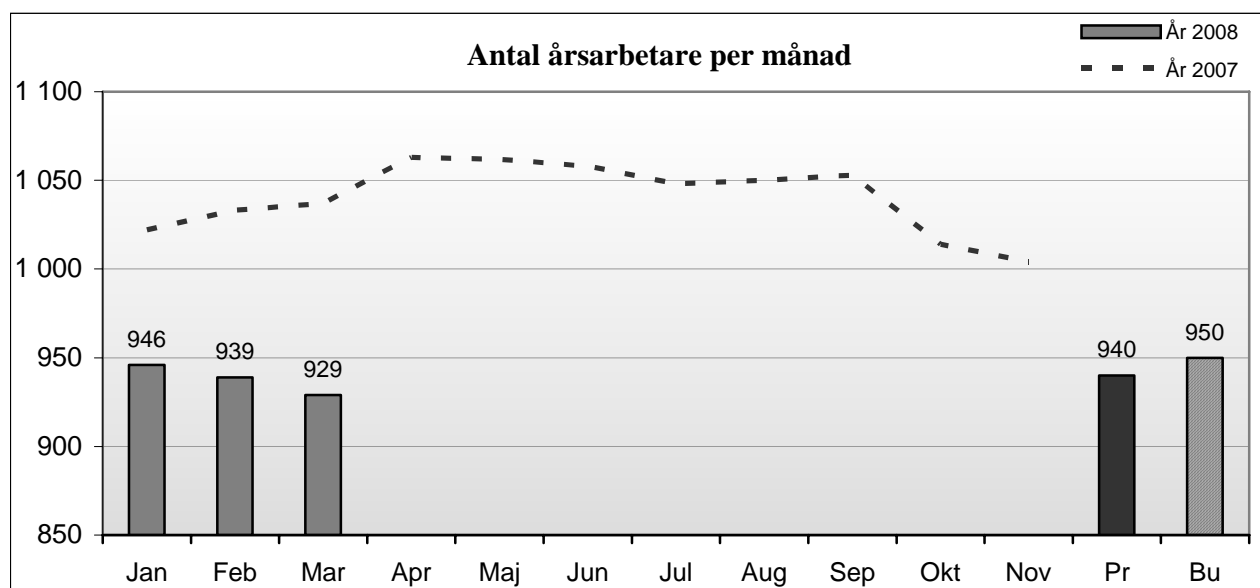
Sjukfrånvaron¹ har minskat med 1% jämfört med mars 2007.

Den budgeterade personalkostnadsökningen i jämförelse med bokslut 2007 är + 1,9 %.

Ökningen förklaras främst av budgeterade löneökningar samt ökat PO-pålägg.

Avvikelse från den budgeterade personalkostnadsutvecklingen förklaras bl a av att personal som erhållit avtalspension/avgångsvederlag kommer att sluta under första halvåret 2008.

¹ Definition enligt SLL Personalstrategiska avd



Antalet årsarbetare² minskar med 108 mellan mars månad 2008 och samma månad föregående år. Därmed har målet att minska antalet årsarbetare med 100 uppnåtts. Minskningen beror huvudsakligen på att personal har gått i avtalspension och har erhållit avgångsvederlag under 2007, drygt 80 personer, samt att personal i övrigt har slutat.

Årsarbetare (antal)	Ack utfall 2008	Ack utfall 2007	Förändring %	Budgeterad förändring	Budgeterad LF/LS/HSN beslutad (ja/nej)
Totalt antal årsarbetare	929	1 037	-10%		
varav personal som erhållit SAP o avgångsv	-86				
övrigt	-22				

Det redovisade utfallet denna månad är en nettominskning med totalt 10 årsarbetare jämfört med föregående månad. Minskningen återfinns framför allt inom Landstingsarkivet, där det slutat 4,3 årsarbetare. Det handlar om att delar av projektorganisationens tidbegränsade anställningar upphört, pension samt egen uppsägning. Även IT-avdelningen och LSF-Ekonomi har färre årsarbetare. Däremot har det skett en viss ökning av antalet årsarbetare inom Ägarstyrning, CFF, Läkemedelscentrum, Gymnasieutbildningen samt den Politiska organisationen.

4.2.2 Övriga kostnader

Avvikelsen förklaras främst av att driftkostnaderna för framför allt tjänster är lägre på grund av senarelagda driftstarter av uppdrag/projekt exempelvis nationell It-strategi. Dessutom finns det eftersläpningar i leverantörers fakturering.

² Årsarbetare (åa) = summerad sysselsättningsgrad enligt SLL:s definition, rapporterad i koncerngemensamma systemet DI-Diver

4.3 Budgetavvikelse per funktionsområde

Budgetavvikelse (Mkr)	Utfall tom 0803	Periodiserad budget tom 0803	Avvik mot periodiserad budget 0803
Funktionsområde			
Administration	2,3	0,0	2,3
Ekonomi/Finans	0,0	0,0	0,0
Kommunikation	1,9	0,0	1,9
Juridik/Upphandling	-1,3	0,0	-1,3
Personal	9,3	3,7	5,5
Miljö	1,9	0,0	1,9
IT	15,2	0,0	15,2
Utveckling/Styrning	4,4	0,0	4,4
Produktionssamordning	2,4	0,0	2,4
Smittskydd	-1,1	0,0	-1,1
Kris- och katastrof	0,4	0,0	0,4
Läkemedelscentrum	5,2	0,0	5,2
Centrum för folkhälsa	-6,4	0,0	-6,4
Politiska kostnader	4,8	0,0	4,8
Koncernledning	-1,7	0,0	-1,7
Gymnasieutbildning	-0,4	0,0	-0,4
Ej placerade kst	-1,7	0,0	-1,7
S:A RESULTAT	35,2	3,7	31,5

IT-avdelningens överskott förklaras främst av att ett antal planerade projekt försenats samtidigt som leverantörer dröjt med att fakturera för utförda tjänster.

Vad gäller Personal har funktionsområdet hittills haft lägre kostnader för arbetsmarknadspolitiska program, ex utbildningsprogram för läkare från länder utanför Europa. Också Läkemedelscentrum har lägre driftkostnader för tjänster, till största delen beroende på förseningar i planerade och pågående projekt.

4.4 Investeringar periodens utfall

Investeringar (Mkr)	Utfall 2008-03-31	Budget 2008-12-31
NKS pågående till-, ny- och ombyggnad	10,7	700,0
Inventarier/Möbler	1,0	
Datorer etc	0,7	
Maskiner/Inventarier/IT		40,0
Periodens investeringar	12,4	740,0

Under perioden har investeringar gjorts i möbler till Landstingsarkivet samt datorer till olika avdelningar. Investeringar avseende projekteringskostnader för Nya Karolinska Solna (NKS) uppgår till 10,7 mkr.

5. Ekonomisk helårsprognos

Resultaträkning	Prognos 0803	Budget 0812	Avvikelse %	Bokslut 0712	Budget förändr.
Intäkter	3 137,6	3 140,1	-0,1%	3 164,7	-0,8%
Kostnader	-3 130,1	-3 132,6	-0,1%	-3 105,9	0,9%
varav personalkostnader	-597,4	-597,4	0,0%	-586,5	1,9%
varav övriga kostnader	-2 532,7	-2 535,2	-0,1%	-2 519,4	0,6%
Avskrivningar	-13,6	-13,6	0,0%	-9,5	43,2%
Finansnetto	6,1	6,1	0,0%	11,3	-46,0%
Resultat	0,0	0		60,6	

Gymnasi utbildningen prognostiserar ett resultat med -2,5 mkr, då antalet elever beräknas bli färre än budgeterat. Än så länge ger inte redovisningen något entydigt svar för vare sig ett prognostiserat överskott eller underskott. Därför väljer förvaltningen att på totalnivå lämna en nollprognos.

Vid en jämförelse mellan prognos och budget år 2008 kan konstateras att prognosen i stort överensstämmer med Lf budgeten.

Textkommentar per kontogrupp	Intäkt	Kostnad	Resultat	Beslut av LF/LS/ HSN (Ja/Nej)	Beslut av LF/LS/ HSN (Belopp)
Lägre intäkter för Gymnasi utbildningenn	-2,5		-2,5		
LSF-lägre driftkostnader		2,5	2,5		
			0,0		
Ev ej analyserad restpost			0,0		
Sa avvikelse	-2,5	2,5	0,0		0,0

5.1 Intäkter prognos år 2008

Verksamhetens intäkter förväntas bli något lägre än budgeterat.

5.2 Kostnader prognos år 2008

Verksamhetens kostnader förväntas bli något lägre än budgeterat.

5.2.1 Personal

Personal (Mkr)	Prognos 2008	Budget 2008	Avvikelse %	Bokslut 2007	Budgeterad förändring
Summa personalkostnader	-597,4	-597,4	0,0%	-586,5	1,9%
<i>varav förändr. semesterskuld</i>	0,0	0,0		3,3	-100,0%
<i>varav lönekostnad</i>	-394,4	-394,4	0,0%	-375,5	5,0%
<i>varav pensionskostnad</i>	0,0	0,0		-11,7	-100,0%
Inhyrd personal	-3,0	-0,3	900,0%	-3,1	-90,3%
Summa bemanningskostnad	-600,4	-597,7	0,5%	-589,6	1,4%
Sjukfrånvaromått	Prognos 2008	Budget 2007	Avvikelse	Bokslut 2007	Budgeterad förändring
Genomsnittligt ant sjukdgr per anställd ¹⁾			0	18	-18
Andel sjukfrånvaro i % av ord arb tid ¹⁾			0,0%		0,0%

Personalkostnadsökningen förväntas uppgå till 1,9 % jämfört med årsbokslut 2007.

Lönekostnaderna, vilka utgör den största delkomponenten av personalkostnaderna, förväntas öka med ca 5 %, dvs. 18,9 mkr jämfört med årsbokslut 2007.

Kostnaderna för inhyrd personal prognostiseras uppgå till 3,0 mkr vilket är i nivå med föregående år.

Årsarbetare	Prognos 2008	LF/LS/HSNo eslutad förändring (ja/nej)	Budget 2008	Avvikelse %	Bokslut 2007
Årsarbetare totalt	940		950	-1%	968
<i>varav förflyttning vård/nytt uppdrag per förändr.</i>					
<i>varav "</i>					
<i>varav "</i>					

Antalet årsarbetare beräknas minska med 10 jämfört med budgeterat antal.

5.2.2 Övriga kostnader

Övriga kostnader beräknas överensstämma med budget.

5.3 Investeringar prognos år 2008
**6. Riskfaktorer**

Budgeten för verksamheten 2008, exklusive extra satsningar, är stram och innebär en sårbarhet för oförutsedda kostnader.

7. Omställningsåtgärder med anledning av strukturförändringar

Under 2008 har t o m mars månad 8 personer erhållit avtalspension/avgångsvederlag. Under första halvåret beräknas ytterligare ca 10 personer sluta med anledning av SAP eller avgångsvederlag. Till och med mars månad har 1,3 mkr fakturerats med anledning av omställningsåtgärder.

8. Ledningens åtgärder

Förvaltningen räknar inte med några större avsteg från de givna budgetramarna.

10. Landstingets finanspolicy

Förvaltningen följer den av landstinget fastställda finanspolicyn.

11. Övrigt

Månadsrapporten för mars månad behandlas i landstingsstyrelsen den 20 maj 2008.

Mona Boström