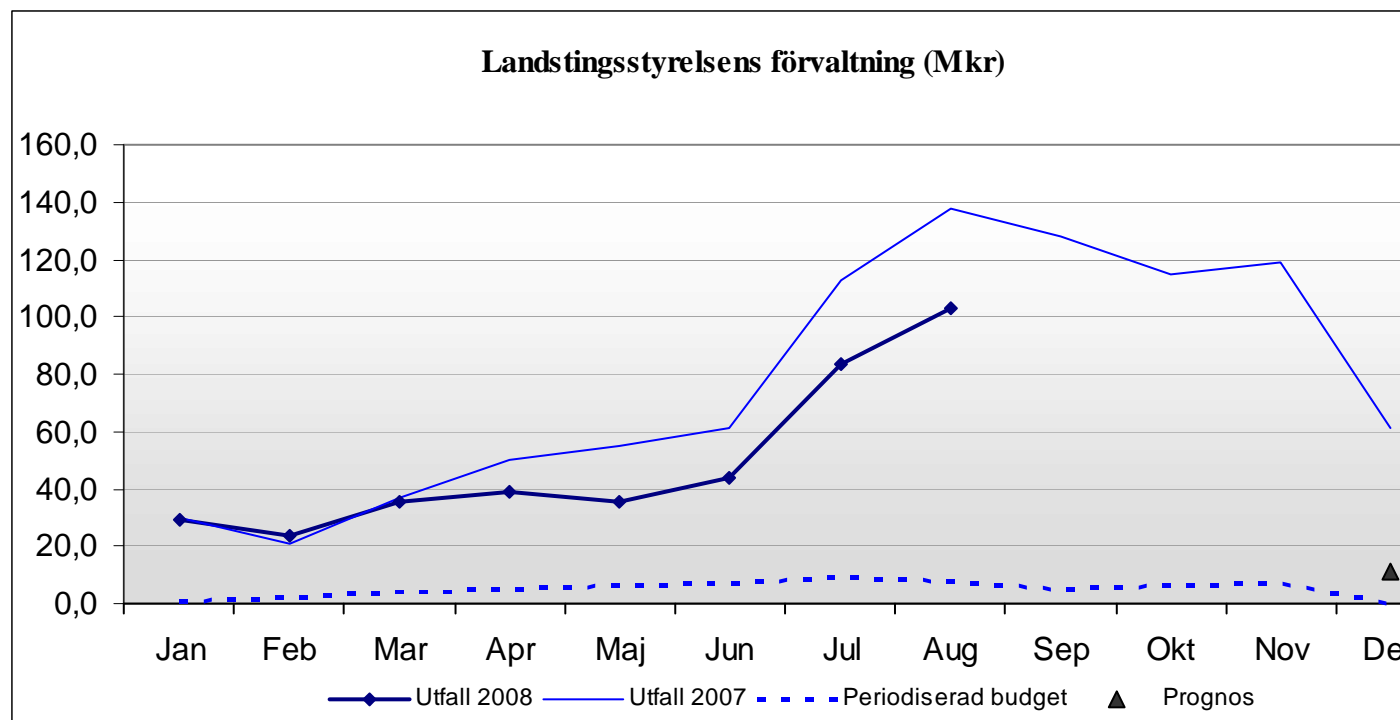


LANDSTINGSSTYRELSENS
FÖRVALTNING
MÅNADSBOKSLUT
AUGUSTI
2008

INNEHÅLLSFÖRTECKNING

1. SAMMANFATTNING AV MÅNADSBOKSLUT	2
2. MÅLUPPFÖLJNING	3
3. VERKSAMHETENS OMFATTNING OCH INNEHÅLL	3
3.1 VERKSAMHETSFÖRÄNDRINGAR.....	3
4. EKONOMISKT UTFALL FÖR PERIODEN JANUARI – AUGUSTI 2008	4
4.1 INTÄKTER PERIODENS UTFALL.....	5
4.2 KOSTNADER PERIODENS UTFALL.....	5
4.2.1 <i>Personal</i>	6
4.2.2 <i>Övriga kostnader</i>	7
4.3 BUDGETAVVIKELSE PER FUNKTION SOMRÅDE.....	8
4.4 INVESTERINGAR PERIODENS UTFALL.....	9
5. EKONOMISK HELÅRSPROGNOS	9
5.1 INTÄKTER PROGNOS ÅR 2008.....	10
5.2 KOSTNADER PROGNOS ÅR 2008.....	10
5.2.1 <i>Personal</i>	10
5.2.2 <i>Övriga kostnader</i>	10
5.2.3 PROGNOS PER FUNKTION SOMRÅDE.....	11
5.3 INVESTERINGAR PROGNOS ÅR 2008.....	12
6. PRODUKTIONSMÅTT	12
7. RISKFAKTORER	12
8. OMSTÄLLNINGÅTGÄRDER MED ANLEDNING AV STRUKTURFÖRÄNDRINGAR	12
9. LEDNINGENS ÅTGÄRDER	12
10. LANDSTINGETS FINANSPOLICY	12
11. ÖVRIGT	12

1. Sammanfattning av månadsbokslut



Resultatet t o m augusti 2008 visar på ett överskott med 102,7 mkr. Motsvarande period år 2007 var utfallet 138 mkr.

För 2008 prognostiseras ett överskott med 20 mkr. För år 2007 blev resultatet 61 mkr, vilket på samma sätt som under 2007 beror på lägre kostnader för bl a konsulter och motsvarande aktiviteter under sommaren samt lägre semesterlöneskuld.

Under 2008 har hittills utbetalats ca 111 mkr i bidrag till bl a Skärgårdsstiftelsen, Almi, Södertörns högskola m fl.

För Landstingsstyrelsens anslag för oförutsedda utgifter finns ca 20 mkr budgeterade, under året har 3 mkr förbrukats.

Landstinget bedriver forskning, utveckling och utbildning kopplat till alla sina verksamhetsområden. Inom hälso- och sjukvården är FoUU-arbetet en integrerad del av hälso- och sjukvården. Tillsammans med ansvaret att driva en väl fungerande hälso- och sjukvård har landstinget också ansvar för att vården ständigt utvecklas och förbättras. Därför satsas stora ekonomiska resurser på forskning, utveckling och utbildning (FoUU). Under 2008 satsar landstinget och staten cirka 1,29 miljarder kronor tillsammans på forskning, utveckling och utbildning inom hälso- och sjukvården. Ungefär 40 % av pengarna investeras i utbildning och 60 % i forskning och utveckling. 1,29 mdkr på helår motsvarar ca 860 mkr för perioden januari-augusti.

2. Måluppföljning

Landstingsstyrelsens förvaltnings primära uppdrag är att genomföra de mål som finns formulerade i den politiska plattformen för innevarande mandatperiod och i den budget som beslutas av fullmäktige varje år.

Landstingsstyrelsens förvaltning har tre uppdrag; att leda, att styra och att samordna. Att leda innebär bland annat att sätta upp mål för verksamheten. Därför har förvaltningen under våren 2008 arbetat fram en plan för att formulera LSF: s interna mål för hela verksamheten. Detta har resulterat i att LSF: s ledningsgrupp under hösten ska genomföra ett antal seminarier i syfte att utarbeta de övergripande målen för verksamheten. Dessa mål ska sedan brytas ned och anpassas till respektive avdelning och enhet som utformar aktiviteter för att uppnå de uppsatta målen. Målsättningen är att det skall finnas framtaget konkreta mål inför 2009 års verksamhet. Måluppfyllelsen kommer att mätas med hjälp av styrkort. Den verksamhetsplan som utformas för LSF kommer att utgöra ett gemensamt verktyg för LSF förvaltning i arbetet med att utveckla och effektivisera verksamheten.

Under 2008 har förvaltningen som mål att uppnå en ekonomi i balans. För helåret prognostiserar förvaltningen ett positivt resultat på 20 mkr.

Alliansens huvudmål	Dimension/ parameter	Utfall 2008	Mål 2008	Utfall 2007
Tillgänglighet		mkr	mkr	mkr
	Förvaltningen avser att återkomma med redovisningen av måluppföljning i delårsbokslutet			
Kvalitet				
	Förvaltningen avser att återkomma med redovisningen av måluppföljning i delårsbokslutet			
Ekonomi i balans				
	Förvaltningen prognostiserar ett överskott för 2008	102,7	20,0	60,6

3. Verksamhetens omfattning och innehåll

3.1 Verksamhetsförändringar

LSF: s arbete under 2008 har till stor del varit inriktat på att praktiskt anpassa och organisera verksamheten till de nya ekonomiska förutsättningarna som avspeglas i budgeten och med hänsyn tagen till organisatoriska och personella förändringar som skedde framför allt under hösten 2007. Målet med förändringarna är att förbättra förutsättningarna för att genomföra övergripande beslut och samtidigt skapa en tydlig och ändamålsenlig organisation för LSF.

I syfte att knyta verksamheterna inom SLL: s förvaltningar och bolag närmare varandra har koncernledningen omformats och består från årsskiftet 2007/2008 av samtliga förvaltnings- och bolagschefer samt LSF:s direktörer.

För att ytterligare skapa tydlighet kring vilka uppdrag som är SLL-övergripande respektive LSF-interna har samtliga avdelningar och enheter som arbetar med LSF-interna frågor sammanförts till ett funktionsområde (Administrativa funktionsområdet).

LSF: s nya organisation är i stort sett klar.

Upphandlingen av outsourcing av LSF:s och HSN-F:s hantering av kund- och leverantörsreskontra är klar. Senare under hösten övertas denna verksamhet av företaget Aditro.

Under 2008 planeras bland annat

- En övergång av Centrum för folkhälsas (CFF) verksamhet till Karolinska Institutet där det enligt intentionerna ska skapas en organisation motsvarande Karolinska Folkakademien (KFA)
- Enligt fullmäktiges beslut skall det Nya Karolinska Sjukhuset (NKS) byggas med planerad byggstart under 2009. Finansiering sker i form av en sk OPS lösning (Offentlig Privat Samverkan). Från och med maj månad är NKS en egen förvaltning.
- För närvarande är avknoppningar från landstinget stoppade med anledning av Statkontorets rapport. Detta innebär att landstinget fortsätter som huvudman för Naturbruksgymnasierna läsåret 2008/2009. Målsättningen är att skolorna på sikt inte skall vara kvar i landstinget, varför arbetet fortsätter med att finna möjligheter till nya huvudmän fr om den 1 juli 2009.

4. Ekonomiskt utfall för perioden januari – augusti 2008

Resultaträkning	Utfall 0808	Utfall 0708	Förändring %	Periodens budget	Avvikelse %
Intäkter	2 149,7	2 209,0	-3%	2 110,7	2%
Kostnader	-2 049,0	-2 071,0	-1%	-2 097,1	-2%
<i>varav personalkostnader</i>	<i>-358,9</i>	<i>-384,0</i>	<i>-7%</i>	<i>-398,3</i>	<i>-10%</i>
<i>varav övriga kostnader</i>	<i>-1 690,0</i>	<i>-1 687,0</i>	<i>0%</i>	<i>-1 698,8</i>	<i>-1%</i>
Avskrivningar	-6,4	-6,0	7%	-9,1	-30%
Finansnetto	8,4	6,0	40%	4,1	105%
Resultat	102,7	138,0		8,6	

Periodens utfall är ett överskott med 102,7 mkr.

Vid en jämförelse mellan utfallet t o m augusti och den periodiserade budgeten kan konstateras att utfallet överstiger den periodiserade budgeten med ca 94 mkr. Överskottet beror på lägre kostnader avseende konsulttjänster/motsv, t ex IT-tjänster, och lägre utvecklingstakt samt senarelagda kostnader för arbetsmarknadspolitiska frågor och för sjuksköterskor/läkare utanför EU. Dessutom har kostnaderna för det personaladministrativa systemet Heroma blivit något lägre än budgeterat.

Periodens resultat är ca 35 mkr lägre än motsvarande period föregående år, detta beror främst på att ett utvecklingsprojekt som genererade ett överskott 2007 inte längre bedrivs.

I nedanstående tabell specificeras periodens resultat jämfört med periodiserad budget.

Textkommentar per kontogrupp	Intäkt	Kostnad	Resultat	Beslut av LF/LS/ HSN (Ja/Nej)	Beslut av LF/LS/ HSN (Belopp)
Lägre personalkostnader p g a låg semesterlöneskuld samt ej tillsatta tjänster	0,0	39,4	39,4		
Lämnade bidrag bl a LS oförutsett lägre kostn än ber	0,0	11,1	11,1		
IT-programvaror och IT licenser, dyrare än beräknat	0,0	-3,6	-3,6		
IT-konsulter övrigt, senarelagd kostnad	0,0	5,9	5,9		
Konsulter adm/ek/jur, högre kostnad än beräknat	0,0	-5,3	-5,3		
Arbetsm pol åtgärder, ssk/läkare utanf EU, Heroma m m	0,0	11,1	11,1		
Övriga kostnader, lägre kostnader än beräknat	0,0	35,5	35,5		
S:a avvikelse	0,0	94,1	94,1		0,0

4.1 Intäkter periodens utfall

Periodens intäktsutfall är 2150 mkr att jämföra mot den periodiserade budgeten på 2111 mkr. Avvikelsen mot periodiserad budget förklaras bl a av erhållna bidrag från koncernfinansiering avseende uppdragsutbildningar (FoUU), uppräknig av ALF-medlen, bidrag till Skärgårdsstiftelsen samt till handikapporganisationer. Därutöver har förvaltningen erhållit ökade statsbidrag för den 6 %-iga momskompensationen.

De finansiella intäkterna överstiger budget med ca 4 mkr på grund av en bättre likviditet än beräknat.

Verksamhetens intäkter har minskat 59 mkr jämfört med motsvarande period förra året, vilket förklaras bland annat av lägre landstingsbidrag.

4.2 Kostnader periodens utfall

Periodens kostnadsutfall är 2049 mkr att jämföra mot den periodiserade budgeten på 2097 mkr, vilket innebär en budgetavvikelse på -2 %. Avvikelsen mot periodiserad budget förklaras av lägre kostnader avseende IT-tjänster, lägre kostnader för arbetsmarknadspolitiska frågor, sjuksköterskor/läkare utanför EU samt för det personaladministrativa systemet Heroma. Personalkostnaderna är lägre än periodens budget, vilket bl a beror på en lägre semesterlöneskuld, ej tillsatta tjänster och att personal som har erhållit avtalspension/avgångsvederlag har slutat under första halvåret 2008.

Personal (Mkr)	Ack utfall 2008	Ack utfall 2007	Differens %	Periodens budget	Avvik %
Summa personalkostnader	-358,9	-384,0	-6,5%	-398,3	-9,9%
<i>varav förändr. semesterskuld</i>	10,5	12,0	-12,5%	0,0	
<i>varav lönekostnad</i>	-240,1	-262,0	-8,4%	-263,0	-8,7%
<i>varav pensionskostnad</i>	0,0	0,0		0,0	
Inhyrd personal	-3,2	-2,0	60,0%	-0,2	1500,0%
Summa bemanningskostnad	-362,1	-386,0	-6,2%	-398,5	-9,1%
Sjukfrånvaromått	Ack utfall 2008	Ack utfall 2007	Differens		
Genomsnittligt ant sjukdgr per anställd ¹⁾			0		
Andel sjukfrånvaro i % av ord arb tid ¹⁾	4,8%	5,5%	-0,7%		

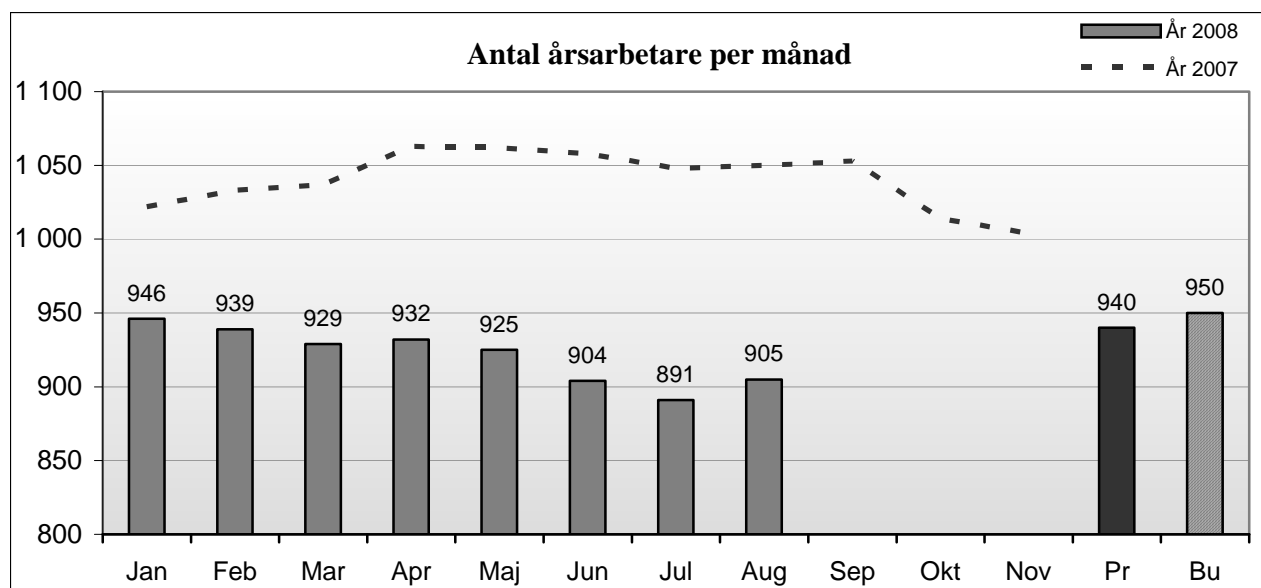
Periodens personalkostnadsutfall är 359 mkr. Personalkostnadsminskningen uppgår till 25 mkr, dvs.-6,5 % lägre jämfört med samma period 2007. Minskningen är främst hänförlig till genomförda personalminskningar inom förvaltningen.

Kostnaderna för inhyrd personal uppgår till 3,2 mkr. Detta är 1 mkr högre jämfört med motsvarande period förra året.

Sjukfrånvaron¹ har minskat med 0,7% jämfört med augusti 2007.

Den budgeterade personalkostnadsökningen i jämförelse med bokslut 2007 är 1,9 %. Ökningen förklaras främst av budgeterade löneökningar samt ökat PO-pålägg.

Avvikelsen från den budgeterade personalkostnadsutvecklingen beror på att personal som fått avtalspension/avgångsvederlag har slutat under första halvåret 2008 och att semesterlöneskulden är låg.



¹ Definition enligt SLL Personalstrategiska avd

Landstingsstyrelsens förvaltning
Augusti månad

Antalet årsarbetare² minskar med 145 mellan augusti månad 2008 och samma månad föregående år. Därmed har målet att minska antalet årsarbetare med 100 uppnåtts.

Minskningen beror huvudsakligen på att ca 90 personer har gått i avtalspension och erhållit avgångsvederlag under 2007/2008 samt att för augusti 2007 ingår drygt 40 personer (bl a Vårdguiden) som fr o m september 2007 överfördes till HSN-förvaltning.

Årsarbetare (antal)	Ack utfall 2008	Ack utfall 2007	Förändring %	Budgeterad förändring	Budgeterad LF/LS/HSN beslutad (ja/nej)
Totalt antal årsarbetare	905	1 050	-14%		
<i>varav personal som erhållit SAP o avgångsv</i>	-92				
<i>varav personal överförd till HSN-förvaltn</i>	-43				
<i>övrigt</i>	-10				

Det redovisade utfallet denna månad är en nettoökning med totalt 14 årsarbetare jämfört med föregående månad.

4.2.2 Övriga kostnader

Periodens övriga kostnader är 1690 mkr att jämföras med budgeten på 1699 mkr för perioden. Avvikelsen förklaras främst av att driftkostnaderna för framför allt tjänster är lägre på grund av senarelagda driftstarter av uppdrag/projekt inom IT och den personalstrategiska avdelningen.

² Årsarbetare (åa) = summerad sysselsättningsgrad enligt SLL:s definition, rapporterad i koncerngemensamma systemet DI-Diver

Budgetavvikelse (Mkr)	Utfall tom 0808	Periodiserad budget tom 0808	Avvik mot periodiserad budget 0808
Funktionsområde			
Administration	8,5	0,0	8,5
Ekonomi/Finans	3,7	0,0	3,7
Kommunikation	6,8	0,0	6,8
Juridik/Upphandling	1,4	0,0	1,4
Personal	27,0	8,6	18,4
Miljö	4,4	0,0	4,4
IT	18,6	0,0	18,6
Utveckling/Styrning	8,3	0,0	8,3
Produktionssamordning	7,8	0,0	7,8
Smittskydd/Vårdhygien	-0,5	0,0	-0,5
Kris- och katastrof	-1,1	0,0	-1,1
Läkemedelscentrum	4,7	0,0	4,7
Centrum för folkhälsa	5,6	0,0	5,6
Politiska kostnader	7,0	0,0	7,0
Koncernövergripande uppdrag inkl ledning	1,8	0,0	1,8
Gymnasi utbildning	-1,3	0,0	-1,3
S:A RESULTAT	102,7	8,6	94,1

Administration redovisar ett överskott som bl a förklaras av högre finansiella intäkter än beräknat samt ej tillsatta tjänster.

Kommunikationsavdelningens positiva resultat förklaras främst av personalkostnaderna varit lägre än beräknat p g a personalomsättning. Detta har i sin tur medfört att projekt inte har bedrivits i den utsträckning som planerats.

Beträffande Personal har funktionsområdet hittills haft lägre kostnader för arbetsmarknadspolitiska program, facklig tid samt utbildningsprogram för sjuksköterskor/läkare från länder utanför Europa.

IT-avdelningens överskott förklaras främst av att ett antal planerade projekt försenats.

Utveckling/Styrnings positiva resultat beror på att Utvecklingskansliets medel för avknoppningar m m inte har ianspråktagits i den utsträckning som beräknats samt lägre personalkostnader för FoUU-avdelningen.

Kris-och katastrofberedskaps underskott beror på kostnader som delvis kommer att mötas av intäkter.

Gymnasi utbildningen

Gymnasi utbildningen har endast externa intäkter, d v s inget landstingsbidrag utgår till verksamheten. Intäkterna som till ca 80 % består av intäkter för såld utbildning grundar sig på hur många elever som sökt sig till skolorna samt i viss mån försold uppdragsutbildning.

Gymnasi utbildningens underskott förklaras främst av högre personalkostnader än beräknat.

Investeringar (Mkr)	Utfall	Budget
	2008-08-31	2008-12-31
Inventarier/Möbler, Bilar	2,2	
Datorer etc	3,1	
Maskiner/Inventarier/IT		40,0
Periodens investeringar	5,3	40,0

Under perioden har investeringar gjorts i bil, datorer och möbler. Från och med juni månad ingår inte investeringsmedel för NKS, då de har blivit en egen förvaltning och tar upp dessa medel i sin redovisning.

5. Ekonomisk helårsprognos

Resultaträkning	Prognos 0808	Budget 0812	Avvikelse %	Bokslut 0712	Budget förändr.
Intäkter	3 139,2	3 140,1	0,0%	3 164,7	-0,8%
Kostnader	-3 113,9	-3 132,6	-0,6%	-3 105,9	0,9%
<i>varav personalkostnader</i>	-592,8	-597,4	-0,8%	-586,5	1,9%
<i>varav övriga kostnader</i>	-2 521,1	-2 535,2	-0,6%	-2 519,4	0,6%
Avskrivningar	-13,6	-13,6	0,0%	-9,5	43,2%
Finansnetto	8,3	6,1	36,1%	11,3	-46,0%
Resultat	20,0	0		60,6	

Gymnasieutbildningen prognostiserar ett negativt resultat med 0,5 mkr, då antalet elever beräknas bli färre än budgeterat. LSF:s förvaltning prognostiserar ett överskott med drygt 20 mkr då personalkostnader och övriga driftkostnader beräknas bli lägre än beräknat samt att de finansiella intäkterna beräknas bli högre än budgeterat.

Vid en jämförelse mellan prognos och budget år 2008 kan konstateras att förvaltningen totalt prognostiserar ett överskott med 20 mkr.

Textkommentar per kontogrupp	Intäkt	Kostnad	Resultat	Beslut av LF/LS/ HSN (Ja/Nej)	Beslut av LF/LS/ HSN (Belopp)
LSF högre ränteintäkter	4,5		4,5		
Lägre personalkostnader än beräknat		5,0	5,0		
Lägre övriga kostnader än beräknat		11,0	11,0		
Högre personalkostnader för Gymnasieutbildningen		-0,5	-0,5		
Ev ej analyserad restpost			0,0		
S:a avvikelse	4,5	15,5	20,0		0,0

Den positiva resultatavvikelsen mot helårsbudget kan huvudsakligen hänföras till att personalkostnaderna beräknas bli lägre än budgeterat samt att övriga driftkostnader beräknas bli lägre med anledning av senarelagda projekt etc. Därutöver beräknas de finansiella intäkterna bli högre.

Verksamhetens intäkter inklusive finansiella intäkter förväntas bli något lägre än budget.

5.2 Kostnader prognos år 2008

Verksamhetens kostnader förväntas bli lägre än budgeterat bland annat med anledning av lägre personalkostnader samt senarelagda projekt.

5.2.1 Personal

Personal (Mkr)	Prognos 2008	Budget 2008	Avvikelse %	Bokslut 2007	Budgeterad förändring
Summa personalkostnader	-592,8	-597,4	-0,8%	-586,5	1,9%
varav förändr. semesterskuld	0,0	0,0		3,3	-100,0%
varav lönekostnad	-391,5	-394,4	-0,7%	-375,5	5,0%
varav pensionskostnad	0,0	0,0		-11,7	-100,0%
Inhyrd personal	-4,0	-0,3	1233,3%	-3,1	-90,3%
Summa bemanningskostnad	-596,8	-597,7	-0,2%	-589,6	1,4%
Sjukfrånvaromått	Prognos 2008	Budget 2008	Avvikelse	Bokslut 2007	Budgeterad förändring
Genomsnittligt ant sjukdgr per anställd ¹⁾			0	18	-18
Andel sjukfrånvaro i % av ord arb tid ¹⁾			0,0%		0,0%

Personalkostnadsökningen förväntas uppgå till 1,9% jämfört med årsbokslut 2007.

Lönekostnaderna, vilka utgör den största delkomponenten av personalkostnaderna, förväntas öka med ca 5 %, dvs. 16 mkr jämfört med årsbokslut 2007.

Kostnaderna för inhyrd personal prognostiseras uppgå till 4 mkr vilket är något högre jämfört med föregående år.

Årsarbetare	Prognos 2008	LF/LS/HSNb eslutad förändring (ja/nej)	Budget 2008	Avvikelse %	Bokslut 2007
Årsarbetare totalt	930		950	-2%	968
varav förflyttning vård/nytt uppdrag per förändr.					
varav "					
varav "					

Antalet årsarbetare beräknas minska med 20 jämfört med budgeterat antal.

5.2.2 Övriga kostnader

Övriga kostnader beräknas bli lägre än budget.

Budgetavvikelse (Mkr)	Prognos 0808	Avvik mot periodiserad budget 0808
Funktionsområde		
Administration	4,3	8,5
Ekonomi/Finans	1,7	3,7
Kommunikation	1,0	6,8
Juridik/Upphandling	0,0	1,4
Personal	4,0	18,4
Miljö	1,0	4,4
IT	4,0	18,6
Utveckling/Styrning	1,0	8,3
Produktionssamordning	3,5	7,8
Smittskydd/Vårdhygien	0,0	-0,5
Kris- och katastrof	0,0	-1,1
Läkemedelscentrum	0,0	4,7
Centrum för folkhälsa	0,0	5,6
Politiska kostnader	0,0	7,0
Koncernövergripande uppdrag inkl ledning	0,0	1,8
Gymnasieutbildning	-0,5	-1,3
S:A RESULTAT	20,0	94,1

Administrationens prognos om 4,3 mkr förklaras bland annat av ökade finansiella intäkter.

Ekonomi/Finans prognostiserade överskott med 1,7 mkr beror huvudsakligen på ej tillsatta tjänster.

Kommunikation prognostiserar ett överskott med 1 mkr, vilket främst beror på senarelagda projektstarter.

Personals prognos om 4 mkr förklaras bl a av sen start för vissa arbetsmarknadspolitiska åtgärder samt det finns färre personer kvar i Plusjobb än beräknat.

Miljö prognostiserar ett överskott med 1 mkr som förklaras av lägre personalkostnader samt senarelagda projektstarter.

ITs prognos om 4 mkr förklaras av ändrad inriktning på vissa projekt, vilket medför lägre kostnader, samt ej tillsatta tjänster.

Utveckling/Styrning och Produktionssamordning prognostiserar ett överskott med 4,6 mkr, vilket beror på ej tillsatta tjänster samt ej utnyttjade konsultkostnader.

Investeringar (mkr)	Årsprognos 2008 månad 0808	Årsbudget 2008 enligt LF-beslut
Årets investeringar	40,0	40,0

NKS har blivit en egen förvaltning och från och med juni månad tas de 700 mkr, som tidigare redovisats under LSF, upp i deras investeringsprognos.

6. Produktionsmått

LSF: s största utgiftsposter är FoUU-bidrag, personal- och konsultkostnader. Till och med augusti månad uppgår externa konsultkostnader/helårsarbetare till 147 tkr och FoUU-bidragen/helårsarbetare till 886 tkr.

7. Riskfaktorer

Budgeten för verksamheten 2008, exklusive extra satsningar, är stram och innebär en sårbarhet för oförutsedda kostnader.

8. Omställningsåtgärder med anledning av strukturförändringar

Under 2008 har t o m augusti månad 92 personer erhållit avtalspension/avgångsvederlag. Till och med augusti månad har 3 mkr fakturerats med anledning av omställningsåtgärder.

9. Ledningens åtgärder

Förvaltningen räknar inte med några större avsteg från de givna budgetramarna.

10. Landstingets finanspolicy

Förvaltningen följer den av landstinget fastställda finanspolicyn.

11. Övrigt

Månadsrapporten för augusti månad behandlas i landstingsstyrelsen den 14 oktober 2008.

Mona Boström

Anders Nyström