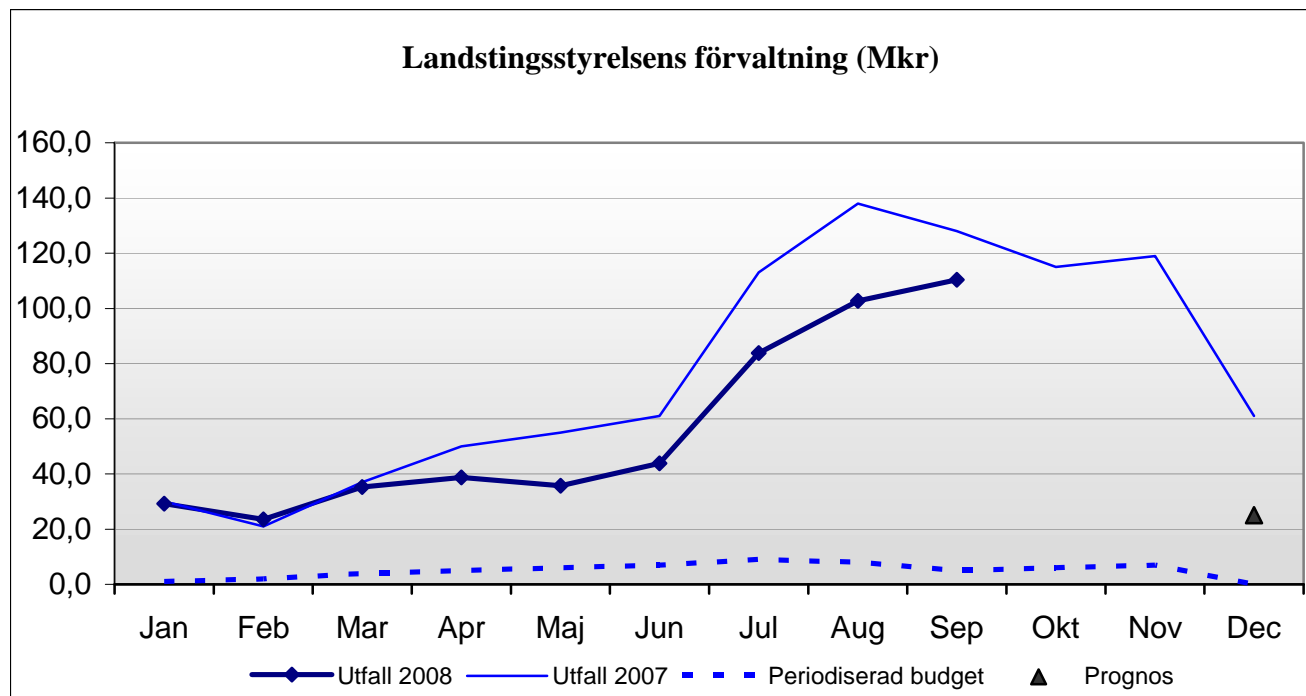


LANDSTINGSSTYRELSENS
FÖRVALTNING
MÅNADSBOKSLUT
SEPTEMBER
2008

INNEHÅLLSFÖRTECKNING

1. SAMMANFATTNING AV MÅNADSBOKSLUT	2
2. MÅLUPPFÖLJNING	3
3. VERKSAMHETENS OMFATTNING OCH INNEHÅLL	3
3.1 VERKSAMHETSFÖRÄNDRINGAR.....	3
4. EKONOMISKT UTFALL FÖR PERIODEN JANUARI – SEPTEMBER 2008	4
4.1 INTÄKTER PERIODENS UTFALL.....	5
4.2 KOSTNADER PERIODENS UTFALL.....	5
4.2.1 <i>Personal</i>	6
4.2.2 <i>Övriga kostnader</i>	7
4.3 BUDGETAVVIKELSE PER FUNKTION SOMRÅDE.....	8
4.4 INVESTERINGAR PERIODENS UTFALL.....	9
5. EKONOMISK HELÅRSPROGNOS	9
5.1 INTÄKTER PROGNOS ÅR 2008.....	9
5.2 KOSTNADER PROGNOS ÅR 2008.....	10
5.2.1 <i>Personal</i>	10
5.2.2 <i>Övriga kostnader</i>	10
5.2.3 PROGNOS PER FUNKTION SOMRÅDE.....	11
5.3 INVESTERINGAR PROGNOS ÅR 2008.....	12
6. PRODUKTIONSMÅTT	12
7. RISKFAKTORER	12
8. OMSTÄLLNINGÅTGÄRDER MED ANLEDNING AV STRUKTURFÖRÄNDRINGAR	12
9. LEDNINGENS ÅTGÄRDER	12
10. LANDSTINGETS FINANSPOLICY	12
11. ÖVRIGT	12

1. Sammanfattning av månadsbokslut



Resultatet t o m september 2008 visar på ett överskott med 110,4 mkr. Motsvarande period år 2007 var utfallet 128,0 mkr. För 2008 prognostiseras ett överskott med 25 mkr, vilket beror på lägre kostnader för bl a konsulter och motsvarande aktiviteter under sommaren samt lägre semesterlöneskuld

För år 2007 blev resultatet 60,6 mkr.

Under 2008 har hittills utbetalats ca 125 mkr i bidrag till bl a Skärgårdsstiftelsen, Almi, Södertörns högskola m fl.

För Landstingsstyrelsens anslag för oförutsedda utgifter finns ca 20 mkr budgeterade, under året har 3,1 mkr förbrukats.

Landstinget bedriver forskning, utveckling och utbildning kopplat till alla sina verksamhetsområden. Inom hälso- och sjukvården är FoUU-arbetet en integrerad del av hälso- och sjukvården. Tillsammans med ansvaret att driva en väl fungerande hälso- och sjukvård har landstinget också ansvar för att vården ständigt utvecklas och förbättras. Därför satsas stora ekonomiska resurser på forskning, utveckling och utbildning (FoUU). Under 2008 satsar landstinget och staten cirka 1,29 miljarder kronor tillsammans på forskning, utveckling och utbildning inom hälso- och sjukvården. Ungefär 40 % av pengarna investeras i utbildning och 60 % i forskning och utveckling. 1,29 miljarder kronor på helår motsvarar ca 968 mkr för perioden januari-september.

2. Måluppföljning

Landstingsstyrelsens förvaltning har tre uppdrag; att leda, att styra och att samordna. Att leda innebär bland annat att sätta upp mål för verksamheten. Därför har förvaltningen under våren 2008 arbetat fram en plan för att formulera LSF: s interna mål för hela verksamheten. Detta har resulterat i att LSF: s ledningsgrupp under hösten ska genomföra ett antal seminarier i syfte att utarbeta de övergripande målen för verksamheten. Dessa mål ska sedan brytas ned och anpassas till respektive avdelning och enhet som utformar aktiviteter för att uppnå de uppsatta målen. Målsättningen är att det skall finnas framtaget konkreta mål inför 2009 års verksamhet. Måluppfyllelsen kommer att mätas med hjälp av styrkort. Den verksamhetsplan som utformas för LSF kommer att utgöra ett gemensamt verktyg för LSF förvaltning i arbetet med att utveckla och effektivisera verksamheten.

Under 2008 har förvaltningen som mål att uppnå en ekonomi i balans. För helåret prognostiserar förvaltningen ett positivt resultat på 25 mkr.

Alliansens huvudmål	Dimension/ parameter	Utfall 2008	Mål 2008	Utfall 2007
Tillgänglighet		mkr	mkr	mkr
	Förvaltningen avser att återkomma med redovisningen av måluppföljning i årsbokslutet			
Kvalitet				
	Förvaltningen avser att återkomma med redovisningen av måluppföljning i årsbokslutet			
Ekonomi i balans				
	Förvaltningen prognostiserar ett överskott för 2008	110,4	25,0	60,6

3. Verksamhetens omfattning och innehåll

3.1 Verksamhetsförändringar

LSF: s arbete under 2008 har till stor del varit inriktat på att praktiskt anpassa och organisera verksamheten till de nya ekonomiska förutsättningarna som avspeglas i budgeten och med hänsyn tagen till organisatoriska och personella förändringar som skedde framför allt under hösten 2007. Målet med förändringarna är att förbättra förutsättningarna för att genomföra övergripande beslut och samtidigt skapa en tydlig och ändamålsenlig organisation för LSF.

I syfte att knyta verksamheterna inom SLL: s förvaltningar och bolag närmare varandra har koncernledningen omformats och består från årsskiftet 2007/2008 av samtliga förvaltnings- och bolagschefer samt LSF:s direktörer.

För att ytterligare skapa tydlighet kring vilka uppdrag som är SLL-övergripande respektive LSF-interna har samtliga avdelningar och enheter som främst arbetar med LSF-interna frågor sammanförts till ett funktionsområde (Administrativa funktionsområdet).

LSF: s nya organisation är i stort sett klar.

Upphandlingen av outsourcing av LSF:s och HSN-F:s hantering av kund- och leverantörsreskontra är klar. Senare under hösten övertas denna verksamhet av företaget Aditro Financial AB.

Under 2008 pågår ett arbete med att planera för en övergång av Centrum för folkhälsas (CFF) verksamhet fr o m 2009 till Karolinska Institutet (KI)

Enligt fullmäktiges beslut skall det Nya Karolinska Sjukhuset (NKS) byggas med planerad byggstart under 2009. Finansiering sker i form av en sk OPS lösning (Offentlig Privat Samverkan). Från och med maj månad är NKS en egen förvaltning.

För närvarande beslutas inga ytterligare avknoppningar från landstinget. Detta innebär att landstinget fortsätter som huvudman för Naturbruksgymnasierna läsåret 2008/2009. Målsättningen är att skolorna på sikt inte skall vara kvar i landstinget, varför arbetet fortsätter med att finna möjligheter till nya huvudmän fr om den 1 juli 2009.

4. Ekonomiskt utfall för perioden januari – september 2008

Resultaträkning	Utfall 0809	Utfall 0709	Förändring %	Periodens budget	Avvikelse %
Intäkter	2 432,1	2 333,0	4%	2 376,0	2%
Kostnader	-2 323,8	-2 205,0	5%	-2 365,7	-2%
varav personalkostnader	-410,0	-411,0	0%	-447,9	-8%
varav övriga kostnader	-1 913,8	-1 794,0	7%	-1 917,8	0%
Avskrivningar	-7,5	-7,0	7%	-10,2	-27%
Finansnetto	9,6	7,0	38%	4,6	110%
Resultat	110,4	128,0		4,7	

Periodens utfall är ett överskott med 110,4 mkr.

Vid en jämförelse mellan utfallet t o m september och den periodiserade budgeten kan konstateras att utfallet överstiger den periodiserade budgeten med ca 105,7 mkr. Överskottet beror på lägre kostnader avseende konsulttjänster/motsv, t ex IT-tjänster, och lägre utvecklingstakt samt senarelagda kostnader för arbetsmarknadspolitiska frågor, feriearbetare och för sjuksköterskor/läkare utanför EU. Dessutom har kostnaderna för det personaladministrativa systemet Heroma blivit lägre än budgeterat.

Periodens resultat är 17,6 mkr lägre än motsvarande period föregående år, detta beror främst på att ett utvecklingsprojekt som genererade ett överskott 2007 inte längre bedrivs.

I nedanstående tabell specificeras periodens resultat jämfört med periodiserad budget.

Textkommentar per kontogrupp	Intäkt	Kostnad	Resultat	Beslut av LF/LS/ HSN (Ja/Nej)	Beslut av LF/LS/ HSN (Belopp)
Lägre personalkostnader p g a låg semesterlöneskuld samt ej tillsatta tjänster	0,0	39,6	39,6		
Lämnade bidrag bl a LS oförutsett lägre kostn än ber	0,0	12,9	12,9		
IT-programvaror och IT licenser, dyrare än beräknat	0,0	-4,3	-4,3		
IT-konsulter övrigt, senarelagd kostnad	0,0	6,0	6,0		
Konsulter adm/ek/jur, högre kostnad än beräknat	0,0	-6,5	-6,5		
Arbetsm pol åtgärder, ssk/läkare utanf EU, Heroma m m	0,0	22,1	22,1		
Övriga kostnader, lägre kostnader än beräknat	0,0	35,9	35,9		
S:a avvikelse	0,0	105,7	105,7		0,0

4.1 Intäkter periodens utfall

Periodens intäktsutfall är 2 432,1 mkr att jämföra mot den periodiserade budgeten på 2 376,0 mkr. Avvikelsen med 56,1 mkr mot periodiserad budget förklaras bl a av erhållna bidrag från koncernfinansiering avseende uppdragsutbildningar (FoUU), uppräknig av ALF-medlen, bidrag till Skärgårdsstiftelsen samt till handikapporganisationer. Därutöver har förvaltningen erhållit ökade statsbidrag för den 6 %-iga momskompensationen.

De finansiella intäkterna överstiger budget med ca 5 mkr på grund av en bättre likviditet än beräknat.

Verksamhetens intäkter har ökat med 99 mkr jämfört med motsvarande period förra året, vilket förklaras av ökade intäkter för att täcka merkostnader för bl a smittskyddsläkemedel.

4.2 Kostnader periodens utfall

Periodens kostnadsutfall är 2 323,8 mkr att jämföra mot den periodiserade budgeten på 2 365,7 mkr, vilket innebär en budgetavvikelse på -2 %. Avvikelsen mot periodiserad budget förklaras av lägre kostnader avseende IT-tjänster, lägre kostnader för arbetsmarknadspolitiska frågor, feriearbetare, sjuksköterskor/läkare utanför EU samt för det personaladministrativa systemet Heroma. Personalkostnaderna är lägre än periodens budget, vilket bl a beror på en lägre semesterlöneskuld, ej tillsatta tjänster och att personal som har erhållit avtalspension/avgångsvederlag har slutat under första halvåret 2008.

Personal (Mkr)	Ack utfall 2008	Ack utfall 2007	Differens %	Periodens budget	Avvik %
Summa personalkostnader	-410,0	-411,0	-0,2%	-447,9	-8,5%
<i>varav förändr. semesterskuld</i>	-8,6	10,0	-186,3%	0,0	
<i>varav lönekostnad</i>	-271,2	-277,0	-2,1%	-296,1	-8,4%
<i>varav pensionskostnad</i>	0,0	0,0		0,0	
Inhyrd personal	-3,8	-2,0	90,0%	-0,2	1926,7%
Summa bemanningskostnad	-413,8	-413,0	0,2%	-448,1	-7,6%
Sjukfrånvaromått	Ack utfall 2008	Ack utfall 2007	Differens		
Genomsnittligt ant sjukdgr per anställd ¹⁾		10	-10		
Andel sjukfrånvaro i % av ord arb tid ¹⁾	4,7%	5,5%	-0,8%		

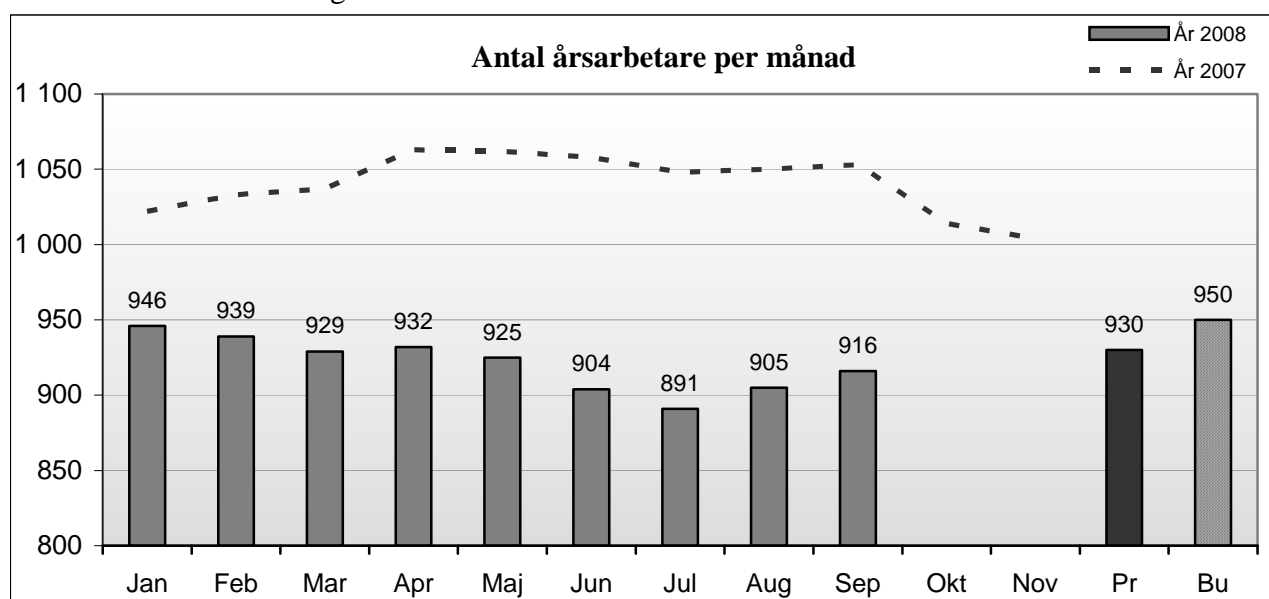
Periodens personalkostnadsutfall är 410 mkr. Personalkostnaderna är -0,2 % lägre jämfört med samma period 2007. Minskningen är främst hänförlig till genomförda personalreduceringar inom förvaltningen.

Kostnaderna för inhyrd personal uppgår till 3,8 mkr. Detta är 1,8 mkr högre än jämfört med motsvarande period förra året.

Sjukfrånvaron¹ har minskat med 0,8 % jämfört med september 2007.

Den budgeterade personalkostnadsökningen i jämförelse med bokslut 2007 är 1,9 %. Ökningen förklaras främst av budgeterade löneökningar samt ökat PO-pålägg.

Avvikelsen från den budgeterade personalkostnadsutvecklingen beror på att personal som fått avtalspension/avgångsvederlag har slutat under första halvåret 2008 och att semesterlöneskulden är låg.



¹ Definition enligt SLL Personalstrategiska avd

Antalet årsarbetare² minskar med 137 mellan september månad 2008 och samma månad föregående år. Därmed har målet att minska antalet årsarbetare med 100 uppnåtts. Minskningen beror huvudsakligen på att 92 personer har gått i avtalspension och fått avgångsvederlag under 2007/2008, dessutom överfördes 43 personer till HSN-förvaltningen i september 2007 (bl a Vårdguiden).

Årsarbetare (antal)	Ack utfall 2008	Ack utfall 2007	Förändring %	Budgeterad förändring	Budgeterad LF/LS/HSN beslutad (ja/nej)
Totalt antal årsarbetare	916	1 053	-13%		
<i>varav personal som erhållit SAPo avgångsvederlag</i>	-92				
<i>varav personal överförd till HSN-förvaltn</i>	-43				
<i>övrigt</i>	2				

Det redovisade utfallet i september är en nettoökning med totalt 11 årsarbetare jämfört med augusti.

4.2.2 Övriga kostnader

Periodens övriga kostnader är 1 913,8 mkr att jämföras med budgeten på 1 917,8 mkr för perioden.

Avvikelsen på 4 mkr förklaras främst av att kostnaderna för framför allt tjänster är lägre på grund av senarelagda driftstarter av uppdrag/projekt inom IT och SLL personal.

² Årsarbetare (åa) = summerad sysselsättningsgrad enligt SLL:s definition, rapporterad i koncerngemensamma systemet DI-Diver

4.3 Budgetavvikelse per funktionsområde

Budgetavvikelse (Mkr)	Utfall tom 0809	Periodiserad budget tom 0809	Avvik mot periodiserad budget 0809
Funktionsområde			
Administration (inkl Gymnasiutbildn)	6,6	0,0	6,6
Ekonomi/ Finans	4,2	0,0	4,2
Kommunikation	7,4	0,0	7,4
Juridik/Upphandling	2,7	0,0	2,7
Personal	31,2	4,7	26,5
Miljö	4,5	0,0	4,5
IT	26,1	0,0	26,1
Utveckling/Styrning	5,3	0,0	5,3
Produktionssamordning	11,1	0,0	11,1
Smittskydd/Vårdhygien	1,4	0,0	1,4
Kris- och katastrof	-1,0	0,0	-1,0
Läkemedelscentrum	5,9	0,0	5,9
Centrum för folkhälsa	0,3	0,0	0,3
Politiska kostnader	6,6	0,0	6,6
Koncernövergripande uppdrag inkl ledning	-1,7	0,0	-1,7
SA RESULTAT	110,4	4,7	105,7

Administration redovisar ett överskott som bl a förklaras av högre finansiella intäkter än beräknat samt ej tillsatta tjänster.

Kommunikationsavdelningens positiva resultat förklaras främst av att personalkostnaderna varit lägre än beräknat p g a personalomsättning. Detta har i sin tur medfört att projekt inte har bedrivits i den utsträckning som planerats.

Beträffande SLL-personal har funktionsområdet hittills haft lägre kostnader för arbetsmarknadspolitiska program, feriearbetare samt utbildningsprogram för sjuksköterskor/läkare från länder utanför Europa.

IT-avdelningens överskott förklaras främst av att ett antal planerade projekt försenats.

Utveckling/Styrnings positiva resultat beror på att Utvecklingskansliets medel för avknoppningar m m inte har ianspråktagits i den utsträckning som beräknats samt lägre personalkostnader för FoUU-avdelningen.

Kris-och katastrofberedskaps underskott beror på kostnader som delvis kommer att mötas av intäkter.

Investeringar (Mkr)	Utfall	Budget
	2008-09-30	2008-12-31
Inventarier/Möbler, Bilar	2,2	
Datorer etc	3,2	
Maskiner/Inventarier/IT		40,0
Periodens investeringar	5,4	40,0

Under perioden har investeringar gjorts i bil, datorer och möbler. Från och med juni månad ingår inte investeringsmedel för NKS, då det har blivit en egen förvaltning och tar upp dessa medel i sin redovisning.

5. Ekonomisk helårsprognos

Resultaträkning	Prognos 0809	Budget 0812	Avvikelse %	Bokslut 0712	Budget förändr.
Intäkter	3 141,3	3 140,1	0,0%	3 164,7	-0,8%
Kostnader	-3 112,3	-3 132,6	-0,6%	-3 105,9	0,9%
varav personalkostnader	-591,3	-597,4	-1,0%	-586,5	1,9%
varav övriga kostnader	-2 521,0	-2 535,2	-0,6%	-2 519,4	0,6%
Avskrivningar	-13,7	-13,6	0,5%	-9,5	43,2%
Finansnetto	9,8	6,1	59,9%	11,3	-46,0%
Resultat	25,0	0		60,6	

LSF:s förvaltning prognostiserar ett överskott med 25 mkr då personalkostnader och övriga driftkostnader beräknas bli lägre än beräknat samt att de finansiella intäkterna beräknas bli högre än budgeterat.

Vid en jämförelse mellan prognos och budget år 2008 kan konstateras att förvaltningen totalt prognostiserar ett överskott med 25 mkr.

Textkommentar per kontogrupp	Intäkt	Kostnad	Resultat	Beslut av LF/LS/ HSN (Ja/Nej)	Beslut av LF/LS/ HSN (Belopp)
LSF högre ränteutgifter	3,7		3,7		
Lägre personalkostnader än beräknat		5,7	5,7		
Lägre övriga kostnader än beräknat		15,6	15,6		
Ev ej analyserad restpost			0,0		
Så avvikelse	3,7	21,3	25,0		0,0

Den positiva resultatavvikelsen mot helårsbudget kan huvudsakligen hänföras till att personalkostnaderna beräknas bli lägre än budgeterat samt att övriga driftkostnader beräknas bli lägre med anledning av senarelagda projekt etc. Därutöver beräknas de finansiella intäkterna bli högre.

5.1 Intäkter prognos år 2008

Verksamhetens intäkter inklusive finansiella intäkter förväntas bli något högre än budget.

Verksamhetens kostnader förväntas bli lägre än budgeterat bland annat med anledning av lägre personalkostnader samt senarelagda projekt.

5.2.1 Personal

Personal (Mkr)	Prognos 2008	Budget 2008	Avvikelse %	Bokslut 2007	Budgeterad förändring
Summa personalkostnader	-591,3	-597,4	-1,0%	-586,5	1,9%
varav förändr. semesterkuld	0,0	0,0		3,3	-100,0%
varav lönekostnad	-389,8	-394,4	-1,2%	-375,5	5,0%
varav pensionskostnad	0,0	0,0		-11,7	-100,0%
Inhyrd personal	-4,0	-0,3	1233,3%	-3,1	-90,3%
Summa bemanningskostnad	-595,3	-597,7	-0,4%	-589,6	1,4%
Sjukfrånvaromått	Prognos 2008	Budget 2008	Avvikelse	Bokslut 2007	Budgeterad förändring
Genomsnittligt ant sjukdgr per anställd ¹⁾			0	18	-18
Andel sjukfrånvaro i % av ord arb tid ¹⁾			0,0%		0,0%

Personalkostnadsökningen förväntas uppgå till 1,9 % jämfört med årsbokslut 2007.

Lönekostnaderna, vilka utgör den största delkomponenten av personalkostnaderna, förväntas öka med ca 5 %, dvs. 14,3 mkr jämfört med årsbokslut 2007.

Kostnaderna för inhyrd personal prognostiseras uppgå till 4 mkr vilket är något högre jämfört med föregående år.

Årsarbetare	Prognos 2008	LF/LS/HSN eslutad förändring (ja/nej)	Budget 2008	Avvikelse %	Bokslut 2007
Årsarbetare totalt	930		950	-2%	968
varav förflyttning vård/ nytt uppdrag per förändr.					
varav "					
varav "					

Antalet årsarbetare beräknas minska med 20 jämfört med budgeterat antal.

5.2.2 Övriga kostnader

Övriga kostnader beräknas bli lägre än budget.

Budgetavvikelse (Mkr)	Prognos 0809	Avvik mot periodiserad budget 0809
Funktionsområde		
Administration (inkl. Gymnasieutbildn)	4,0	6,6
Ekonomi/Finans	1,7	4,2
Kommunikation	1,0	7,4
Juridik/Upphandling	0,0	2,7
Personal	4,0	26,5
Miljö	1,0	4,5
IT	4,0	26,1
Utveckling/Styrning	1,0	5,3
Produktionssamordning	4,0	11,1
Smittskydd/Vårdhygien	0,0	1,4
Kris- och katastrof	0,0	-1,0
Läkemedelscentrum	0,0	5,9
Centrum för folkhälsa	0,0	0,3
Politiska kostnader	0,0	6,6
Koncernövergripande uppdrag inkl ledning	0,0	-1,7
Ej verksamhetsspecifikt	4,3	
S&A RESULTAT	25,0	105,7

Administrationens prognos om 4,0 mkr förklaras bland annat av ökade finansiella intäkter.

Ekonomi/Finans prognostiserade överskott med 1,7 mkr beror huvudsakligen på ej tillsatta tjänster.

Kommunikation prognostiserar ett överskott med 1 mkr, vilket främst beror på senarelagda projektstarter.

Personals prognos om 4 mkr förklaras bl a av sen start för vissa arbetsmarknadspolitiska åtgärder samt det finns färre personer kvar i Plusjobb än beräknat.

Miljö prognostiserar ett överskott med 1 mkr som förklaras av lägre personalkostnader samt senarelagda projektstarter.

ITs prognos om 4 mkr förklaras av ändrad inriktning på vissa projekt, vilket medför lägre kostnader, samt ej tillsatta tjänster.

Utveckling/Styrning och Produktionssamordning prognostiserar ett överskott med 5 mkr, vilket beror på ej tillsatta tjänster samt ej utnyttjade konsultkostnader.

Investeringar (mkr)	Årsprognos 2008 månad 0809	Årsbudget 2008 enligt LF-beslut
Årets investeringar	40,0	40,0

6. Produktionsmått

LSF: s största utgiftsposter är FoUU-bidrag, personal- och konsultkostnader.

7. Riskfaktorer

Budgeten för verksamheten 2008, exklusive extra satsningar, är stram och innebär en sårbarhet för oförutsedda kostnader.

8. Omställningsåtgärder med anledning av strukturförändringar

Under 2008 har t o m september månad 92 personer erhållit avtalspension/avgångsvederlag. Till och med september månad har 3,0 mkr fakturerats med anledning av omställningsåtgärder.

9. Ledningens åtgärder

Förvaltningen räknar inte med några större avsteg från de givna budgetramarna.

10. Landstingets finanspolicy

Förvaltningen följer den av landstinget fastställda finanspolicyn.

11. Övrigt

Månadsrapporten för september månad behandlas i landstingsstyrelsen den 4 november 2008.

Mona Boström

Anders Nyström