

**Landstingsstyrelsen****Månadsbokslut för september 2009****Förslag till beslut**

Landstingsstyrelsen beslutar

*att* notera månadsbokslut för september 2009 samt prognosen för helåret 2009.

Mer detaljerad information om månadsbokslutet lämnas av avdelningen SLL Ekonomi och Finans vid Landstingsstyrelsens förvaltning.

Mona Boström  
Landstingsdirektör

Helena Holmstedt  
Finansdirektör

## MÅNADSBOKSLUT FÖR STOCKHOLMS LÄNS LANDSTING PER SEPTEMBER INKL HELÅRSPROGNOS 2009

### INNEHÅLLSFÖRTECKNING

<b>1. SAMMANFATTNING SEPTEMBER 2009</b>	<b>3</b>
<b>2. VERKSAMHET</b>	<b>4</b>
2.1. VERKSAMHETSFÖRÄNDRINGAR SEPTEMBER	4
2.2. KONSUMTION AV VÅRD	4
2.2.1. <i>Konsumtion av tandvård</i>	5
2.2.2. <i>Konsumtion av ambulanssjukvård</i>	6
2.2.3. <i>Konsumtion av trafik</i>	6
2.3. FASTIGHETER OCH DRIFT	6
<b>3. EKONOMI</b>	<b>7</b>
3.1. RESULTAT FÖR PERIODEN JANUARI-SEPTEMBER SAMT PROGNOS	7
3.2. VERKSAMHETENS INTÄKTER	8
3.3. SLL:S SAMLADE SKATTEINTÄKTER	8
3.4. VERKSAMHETENS KOSTNADER	9
3.5. LIKVIDITET	10
3.6. INVESTERINGAR	10
3.7. FÖRSÄLJNING AV ANLÄGGNINGSTILLGÅNGAR	11
3.8. RESULTAT PER KÄRNVERKSAMHET	11
3.8.1. <i>Hälso- och sjukvård</i>	11
3.8.1.1. Beställare av vård	12
3.8.1.2. Producenter av vård	13
3.8.2. <i>Trafik</i>	15
3.8.3. <i>Fastigheter</i>	15
3.8.4. <i>Koncernfinansiering</i>	15
3.8.5. <i>NKS</i>	16
3.8.6. <i>Övriga verksamheter</i>	16
<b>4. MEDARBETARE</b>	<b>16</b>
4.1. SJUKFRÅNVARO	16
4.2. ALLMÅN LÖNEUTVECKLING	16
4.3. PERSONALVOLYM	17
4.4. INHYRD PERSONAL	17
<b>5. MEDBORGARE</b>	<b>18</b>
5.1. TILLGÄNGLIGHET	18
5.2. TILLFÖRLITLIGHET	19
<b>6. AKTUELLT FOKUS - SKATTEINTÄKTSPROGNOS</b>	<b>19</b>
<b>7. BILAGOR</b>	<b>21</b>
7.1. RESULTATRÄKNING SLL-KONCERNEN	21
7.2. RESULTAT FÖR SAMTLIGA RESULTATENHETER I LANDSTINGSKONCERNEN	22
7.3. INVESTERING FÖR SAMTLIGA RESULTATENHETER I LANDSTINGSKONCERNEN	23
7.4. UTVECKLING FÖR SAMTLIGA RESULTATENHETER I LANDSTINGSKONCERNEN	24

## 1. Sammanfattning september 2009

---

### **Verksamhet**

- Antalet vårdtillfällen prognostiseras öka med cirka 4 100 (1,4 procent) och antalet läkarbesök med 194 900 (2,7 procent) jämfört med föregående år.
- Resandet utvecklas positivt och prognosen för antalet resande inom trafikverksamheten är cirka 9 procent högre än utfall föregående år avseende WÅAB och 1,4 procent avseende SL.

### **Ekonomi**

- Resultatet per september redovisas till 1 849 mkr. Avvikelsen mot periodens budget är positiv med 1 149 mkr. Årets resultat bedöms uppgå till 549 mkr, vilket är 272 mkr lägre än budgeterat. Förklaringen till detta är bl a nettokostnaden för vaccinering mot den nya influensan som uppgår till 252 mkr. Vidare understiger skatteintäktsprognosen exklusive statsbidrag för vaccineringen budget med 446 mkr samtidigt som kapitalkostnaderna prognostiseras bli 481 mkr bättre än budget.
- Verksamhetens kostnader per september ökar med 2 127 mkr (4,9 procent) jämfört med samma period föregående år.
- Periodens investeringar uppgick till 4 094 mkr. Prognosen för 2009 är 7 014 mkr.
- TioHundranämnden prognostiserar ett underskott på 105 mkr varav 35 mkr finns inarbetat i detta månadsbokslut till följd av beslut i landstingsstyrelsen (LS 0904-0326). Den kvarstående, ej inarbetade, risken motsvarar i nuläget 70 mkr.
- I prognosen har följande icke budgeterade poster medräknats; utdelning från SKL 100 mkr, pensionskostnad för kombinationsanställda -98 mkr, justering till följd av sänkta premier om 131 mkr för försäkringar i AFA, avgiftsbefrielseförsäkringen och AGS-KL.
- I prognosen har det på Danderyds sjukhus AB beaktats en negativ resultateffekt med 47 mkr på grund av en lägre diskonteringsränta vid beräkning av pensionskulden.

### **Medarbetare**

- Sjukfrånvaron fortsätter att minska inom koncernen. Prognos för antalet sjukdagar per anställd är 16,0 dagar att jämföra med helår 2008, 18,4 dagar.
- Antal årsarbetare per sista september är 1 298 färre än samma tidpunkt föregående år och minskningen hänförs främst till verksamhetsförändringar inom SLSO och programåtgärder inom Karolinska.

### **Medborgare**

- Telefontillgängligheten (0 dagars väntetid) är fortsatt god. Av de 5 189 kontroll-samtal som ringdes i länet under september månad besvarades 89 procent inom godkänd tidsgräns.

- Mellan augusti och september har andelen som väntat till mottagningsbesök utöver den nationella vårdgarantin (90) ökat med två procentenheter, från 22 till 24 procent. Mellan augusti och september är andelen som väntat till behandling mer än 90 dagar oförändrat 21 procent. Båda mätten är under nivån för att ta del av den statliga kömiljarden.

## 2. Verksamhet

### 2.1. Verksamhetsförändringar september

Under september rapporteras att en auktoriserad husläkarmottagning i Märsta och en medicinsk fotvårdare i Årsta har öppnat. Vidare öppnade Svette mottagningen på Sophiahemmet. Enheten för sexualitet och hälsa (LAFÄ) och Järva mansmottagning överfördes under samma period till HSN-förvaltningen.

Den 30 september avslutades anbudsgivningen och NKS har förberett för nästa fas i OPS-upphandlingen, vilket avser utvärdering och förhandling.

### 2.2. Konsumtion av vård

Statistiken visar total vårdkonsumtion till och med september månad för hela landstinget, det vill säga både Hälso- och sjukvårdsnämnden samt TioHundranämnden sammantaget.

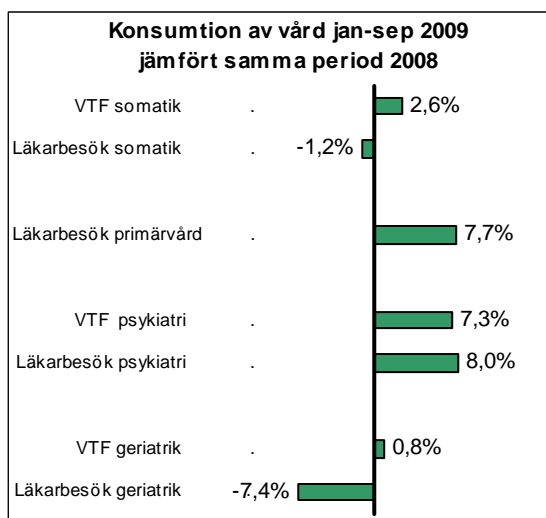
Vård SLL totalt	Utfall 2009 jan-sep	Utfall 2008 jan-sep	Förändr. 09/08 %	Prognos 2009	Budget 2009	Avvikelse PR/BU %	Bokslut 2008	Avvikelse PR/-08 %
Vårdtillfällen	225 589	219 259	2,9	301 897	299 270	0,9	297 834	1,4
Läkarbesök	5 486 115	5 279 130	3,9	7 418 005	7 364 950	0,7	7 223 078	2,7
Övriga vårdgivarbesök	5 719 304	5 499 632	4,0	7 814 675	7 713 130	1,3	7 532 876	3,7

Det finns alltså ett problem med registreringar till följd av nya ersättningssystem inom psykiatri och primärvård.

Nedan följer statistik fördelat per vårdgren:

Antalet vårdtillfällen inom den somatiska specialistvården har sammantaget inom SLL ökat med cirka 6 300. Prognosen är 0,9 procent över årsbudget. Av de specialiteter som berörs av vårdval är utfallet för höft- och knäledsoperationer samt kataraktoperationer högre än budgeterat. Ackumulerat har förlossningar inom vårdval minskat medan annan slutenvård inom ramen för vårdval ökar, under sommaren och tidig höst har det dock noterats en ökning av antal förlossningar.

Antalet avslutade vårdtillfällen inom TioHundranämnden ökar med 7,8 procent. Ökningen för Norrtäljeborna har uteslutande skett vid Norrtälje sjukhus och då främst inom allmän internmedicin, kirurgi och ortopedi.



Antalet läkarbesök inom somatisk specialistvård är nära 26 700 färre än samma period föregående år, vilket motsvarar minus 1,2 procent. Minskningen av antalet läkarbesök hänförs främst till privata specialister som ersätts med nationella taxan. Sammantaget för akutsjukhusen har akut vård ökat och planerad vård har minskat jämfört med samma period 2008. Antal läkarbesök prognostiseras att minska jämfört med budget med 2,6 procent. Prognosen för antal besök inom ramen för riksavtal överskrider budget med 7 300 besök vilket motsvarar elva procent.

Läkarbesöken inom primärvården ökar med ungefär 214 300 besök. Ökningen beror delvis på eftersläpning i registreringen 2008 avseende nya mottagningar i Vårdval. Under 2009 förväntas ökningstakten att plana ut. Prognosen för året tyder på en lägre ökning än hittills, men dock på ett utfall som motsvarar 2,9 procent högre än budget. Enligt en genomlysning som HSN har gjort konstateras stora regionala skillnader inom länet. Jämfört med föregående år noteras en ökning med tre procent i norra länet, vilket kan jämföras med en ökning om cirka tio procent i de södra länsdelarna. En förklaring som ges är att de södra länsdelarna har haft ett lägre utfall tidigare och därmed finns ett större utrymme för ökning.

Antalet vårdtillfällen inom psykiatri är 1 500 fler än september i fjol, förändringen är inte säkerställd då problem finns med registrering inom nya ersättningsystem och byte av journalsystem. Den ökande konsumtionen prognostiseras bestå under året, men i en lägre omfattning.

Antalet läkarbesök inom psykiatri har ökat med nära 20 300. Ökningen hänförs till de vårdgivare som har avtal med beställarna. Prognosen för helåret är en ökning på 5,5 procent.

Antalet vårdtillfällen inom den geriatriska vården är ungefär på oförändrad nivå som 2008 dock har medelvårdtiden minskat något. För helåret estimeras antal vårdtillfällen inom slutenvården att öka med 1,5 procent.

Läkarbesöken inom geriatriken är få till antalet, vilket ger stora svängningar. Till och med september har antal läkarbesök minskat med cirka 800. Sjukvårdsnämnderna skattar en prognos jämfört med budget motsvarande minus 16,9 procent, eller 2 850 besök under året. Beroende på att en del av verksamheten under 2009 redovisas som primärvårdsrehabilitering minskar antal läkarbesök inom basgeriatrisk vård jämfört med föregående år.

### **2.2.1. Konsumtion av tandvård**

Inom ramen för den allmäntandvård som HSN köper har 3 procentenheter eller 2 179 färre barn behandlats inom allmäntandvård jämfört med motsvarande period föregående år. Denna minskning var vid föregående månadsbokslut 6 procentenheter. Bedömningen är att målnivån om 6 000 fler besökande än föregående år kommer att uppnås. Antal remisser inom den specialiserade barntandvården är ungefär i nivå med föregående år. Väntetiderna för behandling avseende specialiserad barntandvård är återigen cirka tre månader. Folktandvården uppvisar också en minskning av produktionen avseende behandlade barn med cirka 2,1 procent jämfört med motsvarande period 2008. Sedan augusti har det dock skett en viss återhämtning vilken förväntas fortgå under hösten. Avseende antal behandlade vuxna redovisar Folktandvården en minskning, 1,7 procent jämfört med motsvarande period 2008. Antalet behandlade barn och vuxna inom specialisttandvården har ökat med 0,9 procent mellan åren, vilket är en förbättring jämfört med augustibokslutet. Folktandvården har inte justerat prognosen utan den budgeterade nivån gäller för samtliga tandvårdskategorier.

### 2.2.2. Konsumtion av ambulanssjukvård

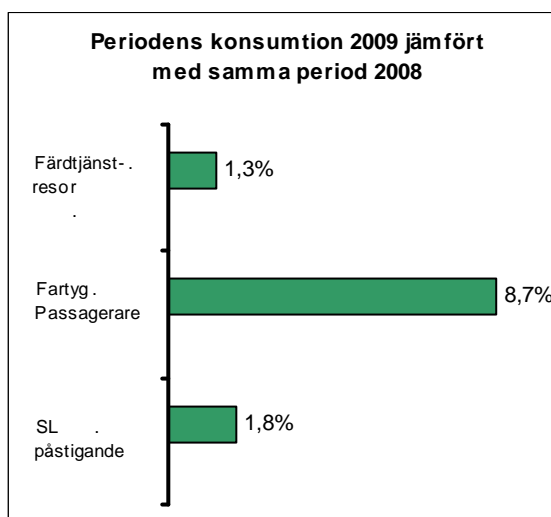
Ambulanssjukvårdens redovisade antal ambulansuppdrag under perioden uppgår till 101 513 vilket innebär en ökning med 4,2 procent jämfört med samma tidpunkt 2008. Antal av HSN köpta driftstimmar var under samma period 0,4 procent färre än under jämförlig period 2008. Antal uppdrag per driftstimme uppgick till 0,37 uppdrag, motsvarande siffra 2008 var 0,36.

Antal ambulansuppdrag för AISAB<sup>1</sup>, som utför cirka 40 procent av de ambulansuppdrag som genomförs inom SLL, har till och med augusti ökat sina uppdrag med 1,8 procent jämfört med samma period 2008.

### 2.2.3. Konsumtion av trafik

Utvecklingen av antalet resande under perioden jämfört med motsvarande period föregående år framgår av diagrammet till höger.

Inom SL har det totala antalet påstigande ökat med 1,8 procent. Prognosen är högre än såväl 2008 års utfall som budget. Inom kollektivtrafik till sjöss har antalet passagerare ökat med 8,7 procent jämfört med motsvarande period föregående år. Till följd av den positiva resandeutvecklingen har prognosen reviderats och är fem procent över budget. Det totala antalet resor inom Färdtjänsten ökar med 1,3 procent, 34 000 resor, jämfört med samma period 2008. Ökningen avser färdtjänstresor utförda med taxi.



### 2.3. Fastigheter och drift

Uthyrningsgraden för de strategiska fastigheterna uppgår till 92,9 procent. Detta är en minskning jämfört med årsbokslut 2008 (93,4 procent) och med motsvarande månad föregående år (93,4 procent).

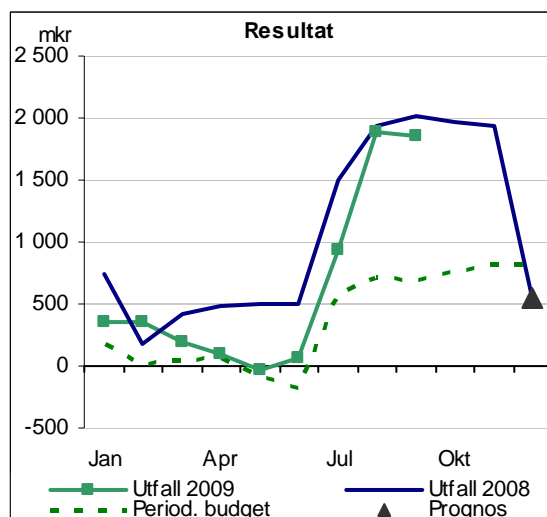
Sedan årsskiftet har den vakanta ytan ökat med 7 811 kvm. De ytmässigt största vakansförändringarna har skett på Södersjukhuset med 3 321 kvm, Bromma sjukhus med 2 476 kvm och Handens sjukhus med 1 508 kvm.

<sup>1</sup> Redovisas med en månads fördröjning

### 3. Ekonomi

#### 3.1. Resultat för perioden januari-september samt prognos

Periodens resultat uppgår till 1 849 mkr, vilket är 1 149 mkr över periodens budget och 162 mkr lägre än samma period föregående år. Diagrammet åskådliggör utvecklingen av det ackumulerade resultatet under året med jämförelse mot årets periodiserade budget och resultatutvecklingen under föregående år.



Helårsprognosen för landstingskoncernen innebär ett resultat om 549 mkr. Prognosen understiger budget för året med 272 mkr och förklaras främst av nettokostnaden för vaccinering mot den nya influensan som uppgår till 252 mkr. Vidare prognostiseras skatteintäkterna bli 232 mkr lägre än budgeterat.

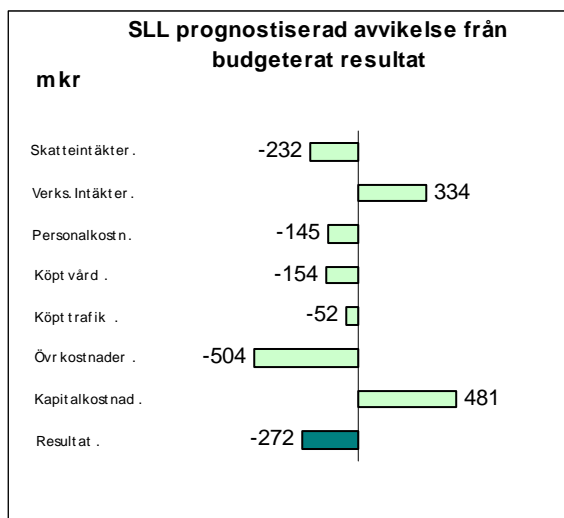
Bidraget från staten till vaccineringen ingår från och med september i skatteintäktsprognoisen (istället för verksamhetens intäkter). Skatteintäktsprognoisen exklusive vaccinationsbidraget understiger budget med 446 mkr. I prognosen har effekterna av en sänkning av diskonteringsräntan vid beräkning av pensionsskulden hittills beaktats med 47 mkr. En bedömning från KPA är att den av Finansinspektionen beslutade sänkningen kan ge en negativ resultateffekt på ca 300 mkr för koncernens alla bolag. Den totala effekten kommer att inarbetas i kommande prognoser efter det att SLL har erhållit en ny beräkning från KPA. Denna beräkning väntas vara klar först i månadsskiftet oktober/november 2009. Effekten av den ökade kostnaden kommer att mötas av en motsvarande upplösning av tidigare gjorda avsättningar.

Resultaträkning SLL	Utfall	Utfall	Förändr.	Budget	Prognos	Utfall	Avvik
mkr	2009	2008	09/08	2009	2009	2008	PR/-08
	jan-sep	jan-sep	%				%
Verksamhetens intäkter	10 501	9 786	7,3	14 334	14 669	13 500	8,7
Verksamhetens kostnader	-45 652	-43 525	4,9	-62 469	-63 324	-60 242	5,1
Avskrivningar	-2 067	-1 984	4,2	-2 872	-2 766	-2 662	3,9
<b>Verksamhetens nettokostnader</b>	<b>-37 218</b>	<b>-35 724</b>	<b>4,2</b>	<b>-51 006</b>	<b>-51 421</b>	<b>-49 404</b>	<b>4,1</b>
Därav jämförelsestörande poster	0	0		0	0	-282	
<b>Summa skatteintäkter, generella statsbidrag och utjämning</b>	<b>39 803</b>	<b>38 532</b>	<b>3,3</b>	<b>53 303</b>	<b>53 071</b>	<b>51 209</b>	<b>3,6</b>
Finansnetto	-736	-796	-7,6	-1 476	-1 102	-1 261	-12,6
<b>Resultat</b>	<b>1 849</b>	<b>2 012</b>		<b>820</b>	<b>548,909</b>	<b>543</b>	

Prognostiserad avvikelse för de budgeterade verksamhetsintäkterna förklaras främst av att övriga intäkter ökar till största del med anledning av SL:s köp av återstoden av aktierna i Tågja AB.

Bakom avvikelsen för övriga kostnader märks främst kostnader beroende på vaccinering mot den nya influensan A(H1N1) om 466 mkr samt övriga material och varor och lokalkostnader, vilket huvudsakligen förklaras av Tågja.

Personalkostnaderna prognostiseras överstiga budget med 145 mkr, varav lönekostnader 122 mkr. Tågja bidrar i prognosen med 132 mkr i personalkostnader.



Räntemarknadens utveckling mot avsevärt lägre räntor under året gör att kapitalkostnaderna utvecklas gynnsamt jämfört med budget. Det är huvudsakligen SL:s prognostiserade finansnetto som bidrar till den positiva avvikelsen. Även lägre avskrivningar än budgeterat påverkar avvikelsen för kapitalkostnader positivt.

### 3.2. Verksamhetens intäkter

Verksamhetens intäkter visar mellan åren en ökning på 7,3 procent eller 716 mkr. Ökningen sker inom de flesta intäktslagen och det är endast patientavgifter och övriga intäkter som minskar något mot föregående år. Bland de större relativa ökningarna märks främst statsbidrag och övriga bidrag som ökar med 22 procent eller 302 mkr samt försäljning av primärtjänster som ökar med 16 procent eller 150 mkr.

Prognosen för året visar en positiv avvikelse mot budget med 334 mkr, där främst försäljning av övriga tjänster, material och varor samt övriga intäkter bidrar till avvikelsen. Här märks framför allt de intäkter som är relaterade till SL:s förvärvande av återstoden av Tågja från Veolia, ca 325 mkr (Tågjas verksamhetsintäkter kommer huvudsakligen från SL, Veolia och Bombardier). Patientavgifter prognostiseras understiga budget med 3,4 procent, statsbidrag och övriga bidrag med 1,1 procent och biljettintäkter med 0,5 procent. Intäkter i övrigt prognostiseras överstiga budget. I månadsbokslutet för augusti hanterades statsbidraget för vaccinering mot den nya influensan under verksamhetens intäkter, men sorterar från och med september under de samlade skatteintäkterna.

### 3.3. SLL:s samlade skatteintäkter

De samlade skatteintäkterna för år 2009 bedöms uppgå till 53 071 mkr vilket är en ökning med 231 mkr eller 0,4 procent jämfört med skatteintäktsprognosen som presenterades i augusti månads bokslut. Jämfört med budget år 2009 har prognosen skrivits ner 232 mkr eller 0,4 procent. Den främsta förklaringen till att prognosen har förbättrats är statens vaccinationsersättning som SLL beräknar till 214 mkr<sup>2</sup>.

<sup>2</sup> Bidraget har tidigare inte bokförts utan endast tagits med i prognosen som ett övrigt bidrag från staten men har fr.o.m. september flyttats till de samlade skatteintäkterna i enlighet med SKL:s nya rekommendation.

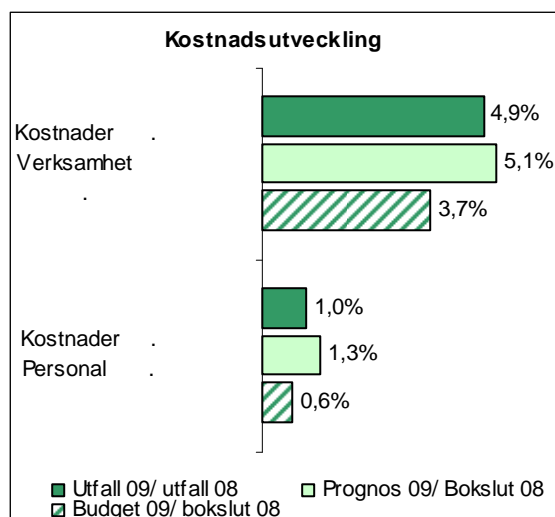


Samlade skatteintäkter mkr	Prognos	Budget	Avvikelse	Utfall	Avvikelse
	2009	2009	PR/BU %	2008	PR/Utfall 08 %
Skatteintäkter	49 322	50 023	-1,4	47 819	3,1
Generella statsbidrag	5 006	4 595	8,9	4 575	9,4
Utjämningsystemet	-1 257	-1 315	-4,4	-1 186	6,0
<b>Summa samlade skatteintäkter</b>	<b>53 071</b>	<b>53 303</b>	<b>-0,4</b>	<b>51 209</b>	<b>3,6</b>

### 3.4. Verksamhetens kostnader

Verksamhetens kostnader visar mellan åren en ökning med 2 127 mkr. Denna ökningstakt om 4,9 procent är högre än budgeterat för helåret.

Personalkostnaderna ökar med 1,0 procent mellan åren och den största delen utgörs av lönekostnader som ökar med 2,1 procent. Pensionskostnaderna ökar med 4,5 procent medan sociala avgifter och övriga personalkostnader minskar så att totala personalkostnader uppvisar redovisad ökning mot föregående år.



Prognosen för verksamhetens kostnader för året uppgår till 63 324 mkr, vilket är 855 mkr högre än budget. Detta belopp inbegriper 466 mkr kostnader för vaccin och vaccinering mot den nya influensan. Jämfört med år 2008 prognostiseras kostnaderna öka med 5,1 procent. Rensat för kostnader för den nya influensan samt Tågia väntas kostnaderna istället öka med 3,8 procent jämfört med 2008. På samma sätt blir det rensade utfallet i september 4,5 procent högre mot föregående år istället för redovisade 4,9 procent.

Jämfört med budget beräknas personalkostnaderna bli 0,6 procent högre varav lönekostnaderna prognostiseras bli 0,7 procent högre. Utvecklingen mot föregående år prognostiseras till en ökning med 1,3 procent för personalkostnaderna medan lönekostnaderna väntas öka med 1,5 procent. Volymkomponenten (genomsnittligt antal årsarbetare) av denna förändring blir -4,0 procent. Resten av förändringen beror på att priskomponenten (genomsnittlig lönekostnad per årsarbetare) förändras med 5,7 procent. En nyhet i september månads bokslut är att för prognos och budget gällande årsarbetare för Karolinska används nu *snittet* av årsarbetare vid beräkning av ovanstående komponenter. Detta medför lägre takt i förändringarna som nämns ovan jämfört med augusti månads bokslut. Införandet av snitt av årsarbetare ger en bättre jämförelsegrund mot det ekonomiska utfallet och är i linje med direktiv för rapportering av årsarbetare inom koncernen för nästa år, 2010.

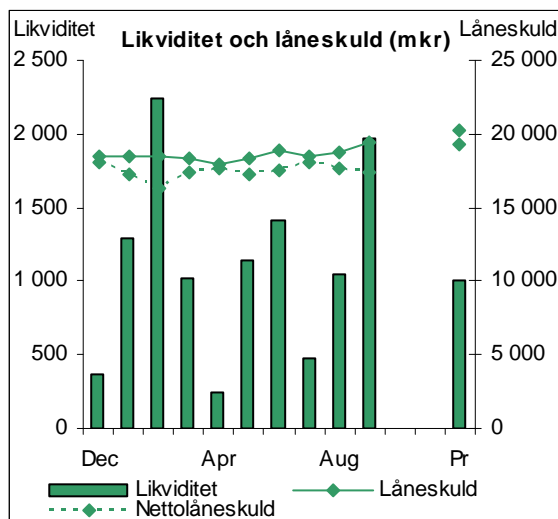
Överförd verksamhet från SLSO till privata vårdgivare innebär att personalkostnader skiftar över till köpt vård. Kostnaderna för köpt vård och köpt trafik bedöms öka med 11,7 procent respektive 7,0 procent mellan åren.

### 3.5. Likviditet

Koncernens likviditet uppgår till 1 971 mkr, vilket är 1 610 mkr högre än vid årsskiftet. De räntebärande skulderna prognostiseras uppgå till 20 300 mkr vid utgången av 2009. Den sista september föregående år var likviditeten 1 553 mkr. Vid utgången av året beräknas likviditeten vara 1 000 mkr.

Enligt landstingets finanspolicy ska den genomsnittliga betalningsberedskapen under månaden uppgå till minst 21 dagar. Denna var vid månadens utgång 8 600 mkr, vilket motsvarar en betalningsberedskap på 47 dagar.

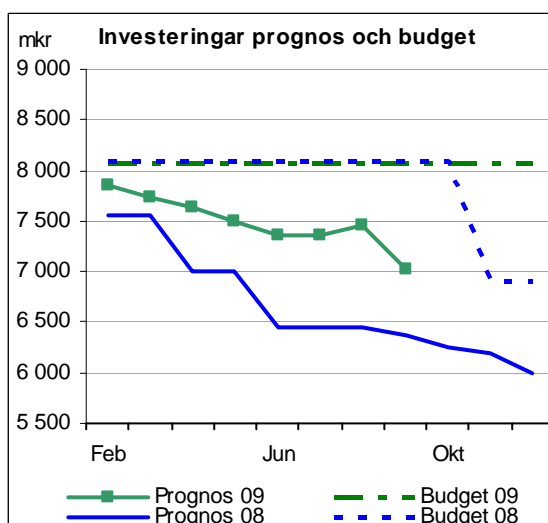
SLL hade vid utgången av perioden tecknat ränteswapavtal och räntetak (caps) om totalt 8 850 mkr för att till viss del skydda koncernens kassaflöde från räntekostnader som löper med rörlig ränta.



### 3.6. Investeringar

Periodens investeringar uppgick till 4 094 mkr eller 51 procent av den budgeterade årsvolymen på 8 069 mkr. Prognosen på 7 014 mkr innebär ett utfall som är 1 015 mkr lägre än årsbudget.

Större prognosavvikelse avser NKS som prognostiserar en investeringsvolym på 350 mkr, vilket är 703 mkr lägre än budget. De större differenserna mot budgeten avser 414 mkr för schaktning och 103 mkr för projekteringsarbeten som OPS-bolaget kommer att utföra. Evakueringskostnader beräknas bli cirka 120 mkr lägre än beräknat som konsekvens av det ändrade beslutet för thoraxverksamheten.



Landstingsfastigheters prognos är 460 mkr lägre än budget beroende på att ett flertal projekt har blivit förskjutna i tiden. Större differenser avseende förskjutningar redovisas för Nybyggnad för rättspsykiatri, 180 mkr lägre än budget beroende på programomarbetning, samt Nytt parkeringshus på Karolinska Universitetssjukhuset Huddinge 100 mkr lägre än budget till följd av överklagandet av bygglovet.

Övriga större prognosavvikelse avser Citybanan, 40 mkr högre än budget, till följd av nya beräkningar.

### 3.7. Försäljning av anläggningstillgångar

En fastighet (mark) har, i enlighet med beslut i Landstingsfullmäktige den 12 maj 2009, LS 0901-0096, 0097, avyttrats i juli månad med en reavinst på 40 mkr. Försäljningsintäkten avser försäljning av fastighet Blixtljuset 18 till SL med köpeskilling 65 mkr och med tillträde 1 juli, 2009. Försäljningen ger en reavinst i landstinget, dock inte i landstingskoncernen. Tidigare har två bostadsrätter sålts vilket givit en reavinst på 4 mkr.

### 3.8. Resultat per kärnverksamhet

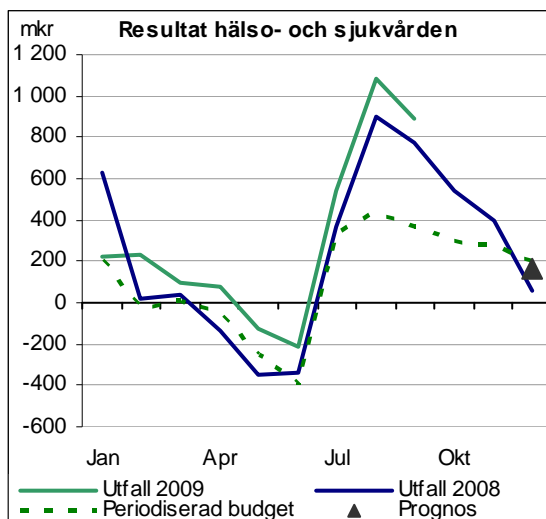
Resultat SLL mkr	Utfall 2009 jan-sep	Utfall 2008 jan-sep	Förändr. 09/08	Period. budget	Budget 2009	Prognos 2009	Avvikelse PR/BU	Utfall 2008
Hälsa- och sjukvård	887	775	113	368	199	163	-36	63
Trafik	449	652	-203	-52	55	451	395	332
Fastigheter	401	439	-38	308	356	420	64	425
Övriga verksamheter	3	19	-16	-12	-23	-20	4	-1
Koncernfunktioner	139	150	-11	89	233	-449	-683	-260
Koncernjusteringar	-30	-22	-8	0	0	-16	-16	-16
<b>Resultat SLL</b>	<b>1 849</b>	<b>2 012</b>	<b>-162</b>	<b>700</b>	<b>820</b>	<b>549</b>	<b>-272</b>	<b>543</b>

#### 3.8.1. Hälsa- och sjukvård

Periodens resultatutfall är 112 mkr högre än för motsvarande period föregående år och 519 mkr högre än resultatet enligt periodiserad budget. Den största positiva avvikelsen mot periodiserad budget uppvisas av Hälsa- och sjukvårdsnämnden (HSN) med 291 mkr.

Totala kostnader har ökat med 5,0 procent. Detta kan jämföras med budgeterad helärsökning på 3,9 procent samt prognostiserad helärsökning på 4,3 procent.

Helärsprognosen för hälsa- och sjukvården uppgår till 162 mkr, vilket är 36 mkr lägre än budgeterat resultat. Prognostiserade budgetavvikelse per resultatenheter framgår av diagram på sidan 12.



Prognosen har sänkts med 46 mkr jämfört med prognosen i månadsbokslutet per augusti. Detta är hänförligt till att HSN sänkt sin prognos med 50 mkr medan Danderyds sjukhus AB har höjt sin prognos med 4 mkr i detta månadsbokslut.

Verksamhetens intäkter prognostiseras att överstiga budget med 134 mkr motsvarande 0,3 procent medan de totala kostnaderna prognostiseras att överstiga budget med 170 mkr motsvarande 0,4 procent.

Resultaträkning Hälsa- & sjukvård	Utfall	Utfall	Förändr.	Budget	Prognos	Utfall
mkr	2009	2008	09/08	2009	2009	2008
	jan-sep	jan-sep	%			
<b>Verksamhetens intäkter</b>	<b>36 015</b>	<b>34 228</b>	<b>5,2</b>	<b>47 913</b>	<b>48 046</b>	<b>45 988</b>
Personalkostnader	-14 753	-14 875	-0,8	-20 140	-20 171	-20 251
Kostnader för inhyrd personal	-143	-161	-10,9	-67	-185	-242
Köpt hälso- och sjukvård <sup>1)</sup>	-9 373	-8 293	13,0	-12 649	-12 800	-11 518
Läkemedel	-4 329	-4 185	3,4	-6 078	-5 898	-5 725
Övriga kostnader <sup>2)</sup>	-6 530	-5 940	9,9	-8 780	-8 832	-8 189
<b>Verksamhetens kostnader, avskrivningar och finansnetto</b>	<b>-35 128</b>	<b>-33 454</b>	<b>5,0</b>	<b>-47 714</b>	<b>-47 884</b>	<b>-45 926</b>
<b>Resultat</b>	<b>887</b>	<b>775</b>		<b>199</b>	<b>162</b>	<b>62</b>

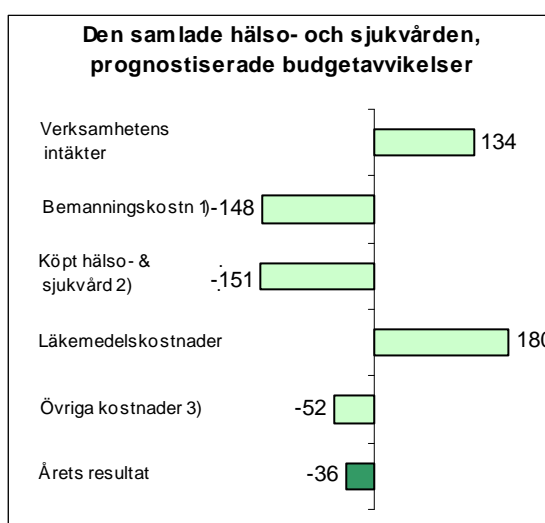
<sup>1)</sup> Inklusive tandvård, övriga primärtjänster och köpta verksamhetsanknutna tjänster

<sup>2)</sup> Inklusive avskrivningar och finansnetto

Avvikelserna avseende verksamhetens intäkter och övriga kostnader är till viss del hänförliga till ej budgeterade intäkter och kostnader uppgående till cirka 60 mkr för Karolinska Universitetssjukhuset avseende NKS och SLL-IT.

Bemanningskostnadsökningen är främst hänförlig till SLSO, 64 mkr, Danderyds sjukhus AB, 50 mkr samt Karolinska Universitetssjukhuset, 46 mkr.

Avvikelserna avseende köpt hälso- och sjukvård samt läkemedel är främst hänförliga till HSN, där främst kostnaderna för köp av somatisk specialistvård prognostiseras att överstiga budget medan läkemedelskostnaderna prognostiseras att understiga budget på grund av en lägre kostnadsutveckling än förväntat under årets första nio månader.



1) Personalkostnader samt kostnader för inhyrd personal

2) Köpt hälso- och sjukvård, tandvård samt verksamhetsanknutna tjänster

3) Inklusive avskrivningar och finansnetto

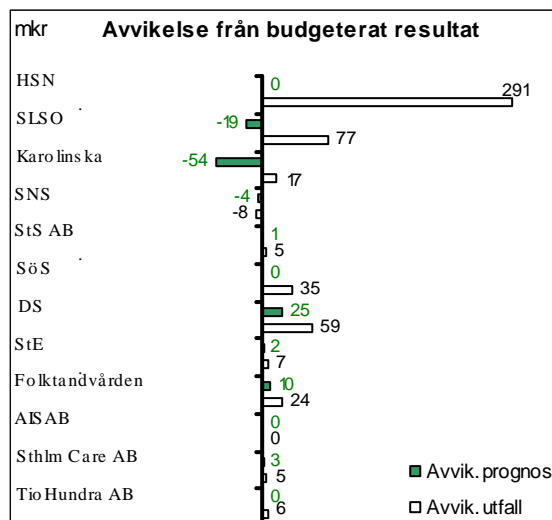
### 3.8.1.1 Beställare av vård

Hälso- och sjukvårdsnämnden redovisar för perioden januari – september 2009 ett resultatutfall på 518 mkr. Avvikelsen mot periodiserad budget uppgår till 291 mkr och är främst hänförlig till läkemedel och övrig sjukvård. Motsvarande period 2008 var resultatet 805 mkr.

HSN-förvaltningen beräknar resultatprognosen för 2009 till 14 mkr, vilket är i enlighet med budgeterat resultatkrav.

Större avvikelser mot budget redovisas för; läkemedelsförmånen (130 mkr), köpt geriatrik (23 mkr) samt köpt somatisk specialistsjukvård (-120 mkr).

*TioHundranämnden* fattade den 25 maj beslut om en budget i balans för 2009. Enligt överenskommelse med SLL omfattar budgeten endast köp av somatisk specialistvård vid Norrtälje sjukhus (TioHundra AB) samt övriga vårdgrenar. Somatisk specialistvård av Norrtäljebor vid övriga sjukhus ska belasta landstinget centralt. Prognosen per september exklusive köp av somatisk specialistvård vid övriga sjukhus än Norrtälje sjukhus visar på ett resultat på -9 mkr. Landstingsverksamheternas resultat prognostiseras dock till -13 mkr (-30 mkr om utökningen av landstingsbidraget med 17 mkr enligt ärende LS 0904-0326 exkluderas) och kommunverksamheternas resultat till 4 mkr. Köp av somatisk specialistvård vid övriga sjukhus än Norrtälje sjukhus prognostiseras till -75 mkr. I prognosen för SLL-koncernen har nedjustering gjorts med 35 mkr via Koncernfinansiering i enlighet med ärende LS 0904-0326. Detta innebär vidare att TioHundranämndens prognos per september inte i sin helhet har beaktats i SLL-koncernens prognos och att den kvarstående, ej inarbetade, risken uppgår till 70 mkr.



### 3.8.1.2 Producenter av vård

*Stockholms läns sjukvårdsområde (SLSO)* prognostiserar ett resultat på 55 mkr, vilket är 19 mkr lägre än budget. Avvikelsen förklaras främst av högre semester- och löneskuld än budgeterat. Resultatutfallet uppgår till 166 mkr, vilket är 77 mkr högre än resultat än enligt den periodiserade budgeten. Den positiva avvikelsen förklaras främst av realisationsvinster i samband med verksamhetsövergångar samt av primärvårdens bonus för 2008 som har erhållits under 2009. Korrigerat för dessa ej budgeterade engångsposter är resultatet 115 mkr, vilket är drygt 27 mkr högre än budgeterat. Psykiatri och den landstingsdrivna primärvården i Södertälje, Salem och Nykvarn överfördes till SLSO den 1 april. Resultatet för dessa verksamheter för perioden var nära 10 mkr. Av verksamhetsgrenarna står psykiatri för den enskilt största negativa prognosavvikelsen som härleds till effekterna av den nya ersättningsmodell som har införts under året. Resultatet för psykiatriverksamheterna har dock förbättrats jämfört med tidigare månad.

*Karolinska Universitetssjukhuset (Karolinska)* prognostiserar ett resultat på 0 mkr, vilket är 54 mkr lägre än budgeterad nivå. Prognosjusteringen som genomfördes i maj är främst hänförlig till att finansnettot avviker negativt med 112 mkr mot budget varav 54 mkr avser framskjuten resultatförbättring och 58 mkr främst avser minskade ränteintäkter. Det negativa finansnettot uppvägs bland annat av minskade kostnader för läkemedel samt lägre materialkostnader. Resultatutfallet uppgår till 31 mkr, vilket är 17 mkr över förväntat resultat enligt periodiserad budget, vilket främst förklaras av ökade vårdintäkter samt lägre kostnader för material och läkemedel. Karolinska har en planerad helårsbesparing motsvarande 366 miljoner kronor. Till och med september har 285 miljoner kronor av besparingen genomförts, vilket innebär att cirka 33 miljoner kronor i besparingar är försenade jämfört med plan men jämfört med budget har 32 miljoner kronor mer realiserats än vad som ursprungligen budgeterats. Budgeten fastställdes innan planerna var klara. Som ett led i besparingsprogrammet reducerar Karolinska antalet årsarbetare. Minskningen avseende genomsnittligt antal årsarbetare är i september 2,2 procent eller 335 årsarbetare jämfört med samma period förra året.

*Restförvaltningen, Sjukvården Salem Nykvarn Södertälje (SNS)* har lagt ned sin verksamhet per den sista september i enlighet med fullmäktiges beslut. Restförvaltningen har levererat ett resultat på 1 mkr vilket är 4 mkr lägre än budgeterat resultat på 5 mkr.

*Södertälje Sjukhus AB (StS)* prognos är oförändrad jämfört med augusti, 1 mkr, att jämföra med budgeterat nollresultat. Förändringen beror på sänkta försäkringspremier i AFA. Resultatutfallet är 5,0 mkr högre än periodiserad budget.

*Södersjukhuset AB (SÖS)* prognostiserar ett resultat på 14 mkr, vilket är i enlighet med budget. SÖS skattar en ersättningsreduktion avseende beställarintäkter för helåret motsvarande 23 mkr. Resultatutfallet uppgår till 23 mkr, vilket är 35 mkr högre än resultat enligt periodiserad budget. Den positiva avvikelsen i utfallet förklaras främst av ökade vårdintäkter samt minskade personalkostnader.

*Danderyds Sjukhus AB (DSAB)* höjer sin prognos ytterligare i detta månadsbokslut från 32 mkr till 36 mkr dvs med 4 mkr, att jämföra med budgeterat resultat på 11 mkr. Resultatutfallet uppgår till 74 mkr, vilket är 59 mkr högre än resultat enligt periodiserad budget. På grund av hög beläggningsgrad på verksamhetsområdenas vårdavdelningar har 16 nya vårdplatser öppnats under 2009. Detta beräknas rymmas inom befintlig budgetram. För att säkerställa att det budgeterade resultatet uppnås har åtgärder vidtagits på respektive verksamhetsområde motsvarande cirka 40 mkr. Därutöver har ytterligare åtgärder vidtagits på sjukhusnivå, exempelvis nedläggning av det interna bemanningscentret från och med 1 mars. Prognosen har bland annat belastats med 47 mkr avseende ökning av pensionsskulden på grund av sänkt diskonteringsränta, med 13 mkr avseende den nya incitamentsmodellen samt med 12 mkr avseende ersättningsreduktioner (produktion utöver avtal).

*S:t Eriks Ögonsjukhus AB* prognostiserar ett resultat på 3 mkr vilket är 2 mkr högre än budgeterat resultat, huvudsakligen på grund av lägre kostnader för verksamhetsknutna tjänster. Resultatutfallet på 7 mkr avviker positivt mot periodiserad budget med 6 mkr. Detta förklaras främst av lägre kostnader i enlighet med förklaring ovan.

*Folktandvården Stockholms län AB (FTV)* prognostiserar ett resultat på 30 mkr, vilket är 10 mkr högre än budgeterad nivå. Resultatutfallet uppgår till 43 mkr, vilket är 24 mkr högre än resultat enligt periodiserad budget. Den positiva avvikelsen förklaras främst av att FTV erhållit högre vuxenintäkter från Försäkringskassan till följd av det nya ersättningsystem som införts i samband med den nya tandvårdsreformen.

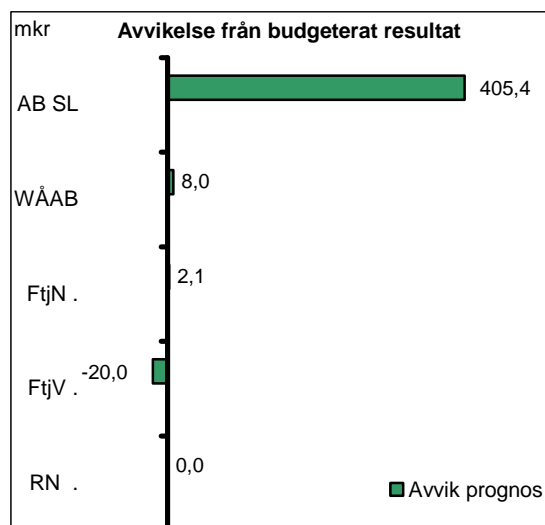
*Stockholm Care AB* prognostiserar ett resultat på 7 mkr, vilket är 3 mkr högre än budgeterat resultat på 4 mkr. Resultatutfallet uppgår till 8 mkr vilket är 5 mkr högre än resultatet enligt periodiserad budget.

*TioHundra AB* prognostiserar ett nollresultat, vilket är i enlighet med budgeterat resultat. Resultatutfallet uppgår till 20 mkr, vilket är 12 mkr högre än resultat enligt periodiserad budget. Bolaget har muntliga överenskommelser med beställaren (TioHundranämnden) för 2009, vilka har inarbetats i utfall och prognos. Undertecknade avtal skall finnas inom kort. TioHundra AB konsolideras i SLL-koncernen med 50 procent.

### 3.8.2. Trafik

Trafikverksamhetens resultatprognos är tre mkr högre än föregående månads prognos och är 396 mkr högre än budget. Det prognostiserade resultatet för SL är 405 mkr högre än budget, vilket sammanhänger med förbättrat finansnetto i samband med sänkta marknadsräntor. WÅAB prognostiserar resultatet som är 8 mkr högre än budget.

AB Storstockholms Lokaltrafik (SL) resultat är 469 mkr högre än periodiserad budget. Större avvikelser avser 315 mkr lägre räntekostnader samt 92 mkr lägre kostnader för drift och underhåll. Prognosen på 460 mkr är oförändrad sedan föregående prognos.



Waxholms Ångfartygs AB (WÅAB) resultat är 17 mkr högre än periodiserad budget. Avvikelsen avser högre biljettintäkter, intäkter från försäljning av material och varor samt lägre personalkostnader. Prognosen på 8 mkr innebär en förbättring jämfört med föregående prognos. Prognosen innebär ett utfall som är 8 mkr över budget.

Prognosen för Färdtjänstverksamheten (FtjV) redovisar ett underskott om 20 mkr, främst till följd av ökade kostnader. Periodens utfall är i nivå med periodiserat nollresultat.

Färdtjänstnämndens (FtjN) resultat är 11 mkr högre än periodiserad budget. Resultatet innehåller även utfall från Färdtjänstverksamhetens första halvår som från och med den första juli övergick till en annan organisatorisk tillhörighet. Prognosen för Färdtjänstnämnden visar ett överskott på 3 mkr.

### 3.8.3. Fastigheter

Landstingsfastigheters resultatutfall uppgår till 388 mkr. Motsvarande period föregående år uppgick resultatet till 450 mkr, men inkluderade då en realisationsvinst om 95 mkr. Prognostiserat resultat om 413 mkr är 62 mkr högre än budget. Det högre prognostiserade resultatet beror i allt väsentligt på ökade hyresintäkter med 49 mkr som en följd av nya avtal samt indexuppräknning, lägre finansiella kostnader med 91 mkr beroende på ett allmänt lägre ränteläge samt lägre lånebehov då vissa investeringar förskjutits något i tiden.

Locums prognos uppgår till 6 mkr vilket är en avvikelse mot budget med 1 mkr.

### 3.8.4. Koncernfinansiering

Koncernfinansiering prognostiserar ett resultat som understiger budget med 694 mkr. Huvudförklaringen till den negativa avvikelsen är att de samlade skatteintäkterna exklusive statsbidrag för vaccinering mot den nya influensan beräknas bli 446 mkr lägre än budgeterat samt att nettoeffekten av vaccineringen blir en kostnad om 252 mkr. Kostnader för vaccinering mot den nya influensan om 466 mkr har inarbetats i prognosen, samtidigt med statsbidraget om 214 mkr.

Från och med den 1 juli är redovisningsmetoden för pensioner gällande Karolinska Universitetssjukhuset förändrad i enlighet med beslut i Landstingsfullmäktige LS 0901-0012. Förändringen påverkar både intäkter och kostnader men är resultatneutral mot budget.

### **3.8.5. NKS**

*Nya Karolinska Solna-förvaltningen* (NKS) prognostiserar ett resultat som är 29 mkr lägre än budgeterat resultat. Förklaringen till det lägre resultatet är ändrade rutiner för redovisning avseende vad som ska resultatföras respektive aktiveras i projektet. Prognosavvikelsen avser främst konsulttjänster för projektets räkning avseende verksamhetsinnehåll, evakueringshyror samt flyttkostnader. Det ackumulerade resultatet i september är 22 mkr lägre än periodiserad budget vilket är helt hänförligt till projektet, resultatet för förvaltningen är i nivå med budget.

### **3.8.6. Övriga verksamheter**

Landstingsstyrelsens förvaltning prognostiserar ett resultat som överstiger budget med 41 mkr. Förklaringen till avvikelsen är främst lägre kostnader för konsulter, personal samt arbetsmarknadspolitiska program än budgeterat.

Övriga verksamheter prognostiserar ett resultat i stort i enlighet med budget. Kortfattad information per resultatenheter finns i tabell 7.2 och 7.4.

## **4. Medarbetare**

---

### **4.1. Sjukfrånvaro**

Prognosen för helåret 2009, för medarbetarnas sjukfrånvaro inom koncernen, är fortfarande lägre än helårsutfallet 2008. För perioden januari - september 2009 uppgår sjukfrånvaron till 12,0 dagar per anställd. Detta är en minskning med 1,8 dagar, jämfört med samma period föregående år. Prognosen för helåret är 16,0 dagar vilket innebär en sänkning från föregående årsskifte med 2,4 dagar. Inriktningsmål för SLL är att sjukfrånvaron ska minska till högst 18 dagar per person och år 2009.

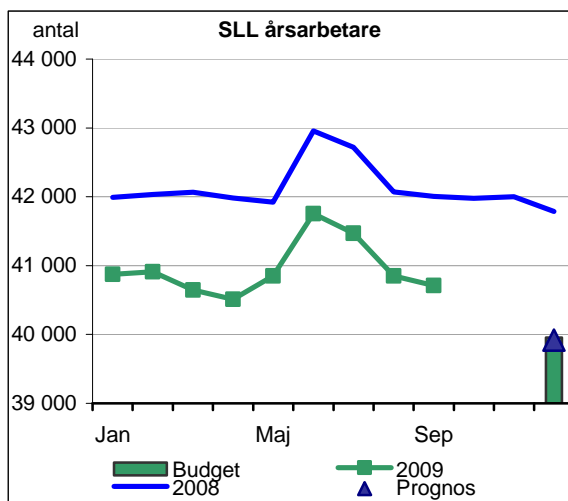
### **4.2. Allmän löneutveckling**

Medellönen inom koncernen är 29 777 kr/mån. Detta motsvarar en medellöneutveckling på 6,0 procent för både kvinnor och män jämfört med samma period 2008.



### 4.3. Personalvolym

Antal årsarbetare för september månad har minskat med 1 298 eller 3,1 procent jämfört med september månad 2008. Antalet uppgår i september till 40 710 och prognosen till 39 916 vilket är i paritet med årsbudget. Gör man en jämförelse av antal årsarbetare i snitt under året, vilket bättre återspeglar det ekonomiska utfallet är minskningen 1 241, vilket motsvarar 2,9 procent. Under perioden januari till september motsvarar antalet årsarbetare i snitt 40 953.



\*) 2009 och 2008 års siffror inkluderar 50 procent av TioHundra AB

Förändringen jämfört med september 2008 tillskrivs till stor del de organisationsförändringar och omställningsåtgärder som utförts inom SLSO, som i september redovisar 803 färre årsarbetare jämfört med samma tidpunkt 2008, då inkluderas den

flytt som har skett av verksamheten från SNS till SLSO med 470 årsarbetare. SL har i enlighet med landstingsfullmäktigebeslut förvärvat Tägja AB, vilket medför att antal årsarbetare har ökat med 460 från och med maj. Prognosen för SL är dock oförändrad då SL räknar med att sälja bolaget innan årets slut. Övriga större förändringar kan noteras vid Karolinska som har minskat med 635.

Den yrkesgrupp som står för den största förändringen är gruppen undersköterskor, vårdare och vårdbiträden som minskar med 677, motsvarande 7,9 procent jämfört med september 2008.

### 4.4. Inhyrd personal

Kostnaderna för inhyrd personal har totalt sett minskat med 10,8 procent under perioden jämfört med samma period 2008 och uppgår till 149 mkr. En ökning har dock skett inom några verksamheter där SLSO står för den största delen och har även den största andelen inhyrd personal, 102 mkr. Inhyrd personal anlitas också i relativt stor omfattning av bland annat Karolinska, som under perioden har anlitat inhyrd personal till en kostnad av 16 mkr, dock i betydligt lägre omfattning än samma period 2008, 29 mkr. Den största inhyrda yrkesgruppen är läkare följt av sjuksköterskor.

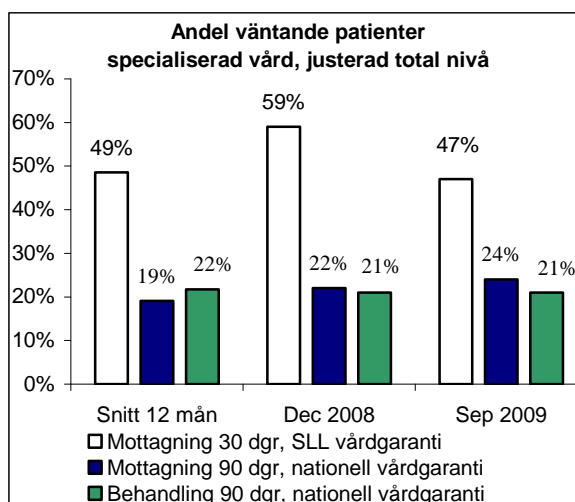
## 5. Medborgare

### 5.1. Tillgänglighet

Telefontillgängligheten (0 dagars väntetid) är fortsatt god. Av de 5 189 kontrollsamtal som ringdes i länet under september månad besvarades 89 procent inom godkänd tidsgräns. Telefontillgängligheten är kvar på samma nivåer som under år 2008.

Mellan augusti och september har andelen som väntat till mottagningsbesök utöver den nationella vårdgarantin (90) ökat med två procentenheter, från 22 till 24 procent. Ökningen från juni, då köerna var som kortast, är 11 procentenheter.

Mellan augusti och september är andelen som väntat till behandling mer än 90 dagar oförändrat 21 procent. Ökningen från juni, då köerna var som kortast, är 7 procentenheter.



Källa: HSN, är justerad för avsaknad av rapportering från vårdgivare  
 Snitt 12 mån är genomsnittligt värde de senaste 12 månaderna

#### *Kömiljarden*

Den statliga så kallade Kömiljarden ställer krav på att minst 80 procent av patienterna ska ha fått vård inom den nationellt stipulerade vårdgarantitiden på 90 dagar. Den sista november är avstämningstidpunkt och landstingen mäts hur väl de lever upp till kraven för att få ta del av Kömiljarden.

Rapporteringsgraden för behandlingar och mottagningar per september är inom den gräns som krävs för att ta del av Kömiljarden.

Däremot uppfyller inte SLL kravet att färre än 20 procent av patienterna får vänta mer än 90 dagar för att komma på ett mottagningsbesök respektive få behandling.

#### *Åtgärder från HSN*

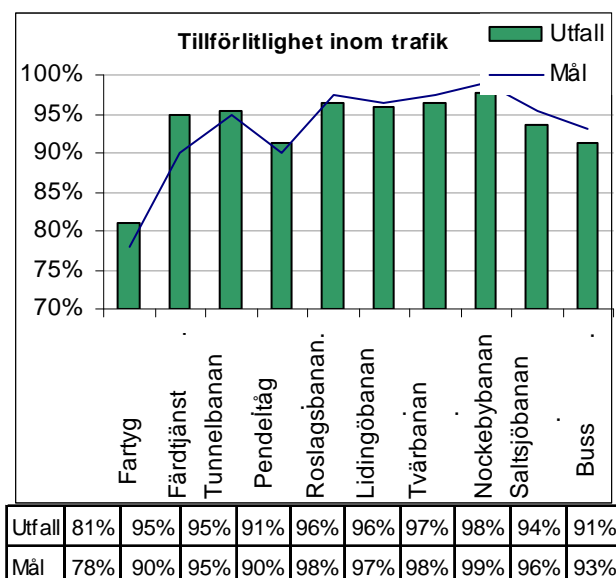
När redovisningen av september månads uppgifter blev klara gjordes en redovisning av köläget för samtliga sjukhusdirektörer med uppmaningen att fokusera på arbetet med att korta köerna och att se över möjligheterna att flytta patienter till andra vårdgivare med ledig kapacitet.

## 5.2. Tillförlitlighet

Punktligheten i tunnelbane- och pendeltågstrafiken har hittills i år varit högre än motsvarande period 2008, dessutom överträffas målet för 2009 för de båda trafikslagen. Punktlighetsresultat för lokalbanorna visar en försämring jämfört med föregående år, främst till följd av olyckshändelser. Busstrafiken redovisar i stort sett oförändrat utfall jämfört med föregående år men når inte upp till målen 2009.

Mätningar av tidshållningen för WÅAB visar att tillförlitligheten var 81 procent och prognosen har satts till 82 procent.

Tillförlitligheten är god även för Färdtjänsten, till exempel är tidspassning vid taxiresa 95 procent, vilket är över måltalet på 90 procent.



Utfall	81%	95%	95%	91%	96%	96%	97%	98%	94%	91%
Mål	78%	90%	95%	90%	98%	97%	98%	99%	96%	93%

## 6. Aktuellt fokus - Skatteintäktsprognos

Med anledning av att Sveriges kommuner och landsting (SKL) har presenterat en ny prognos för skatteunderlagets utveckling har en ny beräkning av effekterna på SLL:s samlade skatteintäkter gjorts. I denna prognos, som benämns "skatteintäktsprognos 4", har även de effekter på skatteintäkterna som presenterades i regeringens budgetproposition beaktats.

Samlade skatteintäkter mkr	Budget 2009	Skatteintäktsprognos 3	Skatteintäktsprognos 4	Avvikelse % prognos 4/ prognos 3	Avvikelse % prognos 4/ budget 2009
Skatteintäkter	50 023	49 248	49 322	0,2	-1,4
Generella statsbidrag	4 595	4 849	5 006	3,2	8,9
Utjämningsystemet	-1 315	-1 257	-1 257	0,0	4,4
<b>Samlade skatteintäkter</b>	<b>53 303</b>	<b>52 840</b>	<b>53 071</b>	<b>0,4</b>	<b>-0,4</b>

De samlade skatteintäkterna för 2009 beräknas uppgå till 53 071 mkr, vilket är en ökning med 231 mkr eller 0,4 procent jämfört med föregående skatteintäktsprognos ("skatteintäktsprognos 3")<sup>3</sup>. Jämfört med budget för 2009 har prognosen skrivits ner 232 mkr eller 0,4 procent.

Den främsta förklaringen till att prognosen har förbättrats jämfört med föregående prognos är ökningen av de generella statsbidragen (157 mkr). Här ingår vaccinationsersättningen på 214 mkr<sup>4</sup>. Detta motverkas dock till viss del av att prognosen för

<sup>3</sup> "Skatteintäktsprognos 3" användes i augusti månads bokslut.

<sup>4</sup> Bidraget har tidigare inte bokförts utan endast tagits med i prognosen som ett övrigt bidrag från staten men har fr.o.m. september flyttats till de samlade skatteintäkterna i enlighet med SKL:s nya rekommendation.

bidraget för minskad sjukfrånvaro, rörlig del, har skrivits ner med 57 mkr. Prognosuppskrivningen beror även på att skatteintäkterna förväntas öka med 74 mkr.

Skatteunderlagstillväxten förväntas dock bli mycket låg 2009, enligt SKL:s senaste prognos 0,8 procent, vilket har sin förklaring i det svaga konjunkturläget. Konjunkturedgången påverkar skatteunderlaget främst genom att antalet arbetade timmar minskar. Det svagare läget på arbetsmarknaden och fallande inflationstakt medför att löneökningstakten samtidigt avtar. Sammantaget innebär detta att lönesumman, som bidrog till skatteunderlagets ökning med över fyra procent förra året, minskar något i år. Detta motverkas endast till en mindre del av att inkomsterna från pensioner och arbetslöshetsunderstöd ökar. Skatteunderlaget minskar även, 0,3 procent, på grund av att grundavdraget för pensionärer har höjts. Denna effekt regleras dock genom motsvarande höjning av bidraget Kommunalekonomisk utjämning. En prognos för skatteunderlagstillväxten 2008 och 2009 samt bidrag till förändringen redovisas i tabellen nedan.

	2008	2009
Skatteunderlagstillväxt, %	5,5	0,8
<b>Bidrag till förändringen %</b>		
Timlön	3,7	2,6
Sysselsättning	0,7	-2,8
Sociala ersättningar	0,6	1,9
Övriga inkomster	0,5	-0,1
Avdrag	0,0	-0,9

Källa: SKL

## 7. Bilagor

### 7.1. Resultaträkning SLL-koncernen

SLL KONCERNEN	Utfall 2009 sep	Utfall 2008 sep	Förändring 2009/2008 %	Bidrag till förändring	Prognos 2009 sep	Prognos 2009 aug	Diff prognos f månad	Budget 2009 dec
mkr								
Patientavgifter sjuk- och tandvård	835	845	-1,3	-0,1	1 142	1 158	- 16	1 182
Biljettintäkter	3 971	3 857	3,0	1,1	5 436	5 434	2	5 461
Sålda primärtjänster	1 097	946	15,9	1,7	1 487	1 485	2	1 447
Hysesintäkter, försäljning övriga tjänster, material, varor	2 438	2 237	9,0	2,1	3 495	3 471	23	3 251
Statsbidrag och övriga bidrag	1 669	1 367	22,1	3,5	2 240	2 494	- 253	2 265
Övriga intäkter	492	534	-7,8	-0,4	869	893	- 24	728
<b>S:a verksamhetens intäkter</b>	<b>10 501</b>	<b>9 786</b>	<b>7,3</b>	<b>7,3</b>	<b>14 669</b>	<b>14 936</b>	<b>- 267</b>	<b>14 334</b>
		0						
Personalkostnader	-16 732	-16 572	1,0	0,4	-22 853	-22 899	46	-22 707
Köpt hälso- och sjukvård samt verksamhetsanknutna tjänster	-9 348	-8 266	13,1	2,7	-12 784	-12 743	- 101	-12 631
Köpt trafik	-7 059	-6 546	7,8	1,2	-9 603	-9 603	0	-9 551
Läkemedel	-4 330	-4 186	3,4	0,3	-5 893	-5 928	35	-6 070
Övriga material och varor	-2 611	-2 453	6,4	0,4	-4 053	-4 060	7	-3 802
Lämnade bidrag	-942	-871	8,2	0,2	-1 241	-1 211	- 30	-1 186
Lokal och fastighetskostnader, hyra av anläggningstillgångar	-1 599	-1 536	4,0	0,1	-2 286	-2 271	- 15	-2 178
Övriga kostnader	-3 032	-3 096	-2,1	-0,1	-4 611	-4 639	88	-4 343
<b>S:a verksamhetens kostnader</b>	<b>-45 652</b>	<b>-43 525</b>	<b>4,9</b>	<b>4,9</b>	<b>-63 324</b>	<b>-63 353</b>	<b>29</b>	<b>-62 469</b>
Avskrivningar	-2 067	-1 984	4,2	0,2	-2 766	-2 774	8	-2 872
<b>S:a verksamhetens kostnader inkl avskrivningar</b>	<b>-47 719</b>	<b>-45 509</b>	<b>4,9</b>	<b>4,9</b>	<b>-66 089</b>	<b>-66 127</b>	<b>38</b>	<b>-65 341</b>
<b>VERKSAMHETENS RÖRELSERESULTAT</b>	<b>-37 218</b>	<b>-35 724</b>	<b>4,2</b>	<b>4,2</b>	<b>-51 421</b>	<b>-51 192</b>	<b>- 229</b>	<b>-51 006</b>
Skatteintäkter	36 992	35 975	2,8	2,6	49 322	49 248	75	50 023
Generella statsbidrag	3 754	3 446	8,9	0,8	5 006	4 849	157	4 595
Utjämningsystemet	-943	-889	0,0	0,0	-1 257	-1 257	0	-1 315
<b>S:a skatteintäkter, generella statsbidrag och utjämnning</b>	<b>39 803</b>	<b>38 532</b>	<b>3,3</b>	<b>3,3</b>	<b>53 071</b>	<b>52 840</b>	<b>231</b>	<b>53 303</b>
Finansiella intäkter	147	57	157,1	-31,4	135	135	0	100
Finansiella kostnader	-883	-854	0,0	0,0	-1 236	-1 244	8	-1 576
<b>Finansnetto</b>	<b>-736</b>	<b>-796</b>	<b>0,0</b>	<b>0,0</b>	<b>-1 102</b>	<b>-1 110</b>	<b>8</b>	<b>-1 476</b>
<b>RESULTAT EFTER FINANSNETTO</b>	<b>1 849</b>	<b>2 012</b>	<b>-8,1</b>	<b>-8,1</b>	<b>549</b>	<b>539</b>	<b>10</b>	<b>820</b>

## 7.2. Resultat för samtliga resultatenheter i landstingskoncernen

	Resultat 2009 jan-sept	Resultat 2008 jan-sept	Period Budget jan-sept	Prognos helår sept	Prognos helår aug	Resultat helår 2008	Budget helår 2009	Avvikelse prognos- budget
<b>Vård</b>								
HSN	518,1	805,1	227,5	14,4	64,4	219,0	14,4	0,0
Stockholms läns sjukvårdsområde	166,1	144,5	88,7	55,0	55,0	47,7	74,0	-19,0
Karolinska universitetssjukhuset	30,6	-216,5	13,6	0,0	0,0	-250,5	54,1	-54,1
Sjukv Salem, Nykvarn, Södertälje, restförv	0,6	-19,0	8,2	0,6	0,4	-17,8	4,9	-4,3
Södertälje sjukhus AB	4,7	0,0	0,0	1,4	1,4	0,0	0,0	1,4
Södersjukhuset AB	23,5	2,6	-11,8	14,2	14,2	3,7	14,2	0,0
Danderyds Sjukhus AB	74,3	16,9	14,9	36,0	32,5	28,9	11,3	24,7
S:t Eriks Ögonsjukhus AB	6,5	15,2	0,2	3,0	3,0	4,5	1,4	1,6
<i>Akutsjukhusen totalt</i>	<i>140,2</i>	<i>-200,8</i>	<i>25,1</i>	<i>55,2</i>	<i>51,5</i>	<i>-231,1</i>	<i>85,9</i>	<i>-30,7</i>
Folk tandvården Stockholms län AB	43,4	23,5	19,0	30,0	30,0	27,4	20,0	10,0
Ambulanssjukvården i Storstockholm AB	0,7	-0,1	0,6	0,7	0,7	0,0	0,7	0,0
Stockholm Care AB	8,4	-3,2	3,1	7,1	7,1	-0,8	4,1	3,0
Koncernjusteringar <sup>1)</sup>	0,0	-0,4	0,0	0,5	0,5	0,0	0,0	0,5
<i>Subtotal</i>	<i>877,0</i>	<i>768,5</i>	<i>363,9</i>	<i>162,9</i>	<i>209,2</i>	<i>62,2</i>	<i>199,1</i>	<i>-36,2</i>
TioHundra AB	10,1	6,0	3,9	0,0	0,0	1,1	0,0	0,0
<b>Totalt vård</b>	<b>887,1</b>	<b>774,5</b>	<b>367,7</b>	<b>162,9</b>	<b>209,2</b>	<b>63,4</b>	<b>199,1</b>	<b>-36,2</b>
<b>Trafik</b>								
AB Storstockholms Lokaltrafik	401,1	594,0	-67,6	460,0	460,0	282,5	54,6	405,4
Waxholms Ångfartygs AB	25,8	3,7	8,4	8,1	5,1	7,4	0,1	8,0
Färdtjänstnämnden <sup>1)</sup>	12,0	46,9	1,1	2,5	2,5	40,4	0,4	2,1
Färdtjänstverksamheten <sup>1)</sup>	0,3	0,0	0,0	-20,0	-20,0	0,0	0,0	-20,0
Regionplanenämnden	10,2	7,6	6,6	0,2	0,2	0,0	0,2	0,0
<b>Totalt trafiken</b>	<b>449,4</b>	<b>652,2</b>	<b>-51,5</b>	<b>450,8</b>	<b>447,8</b>	<b>330,3</b>	<b>55,3</b>	<b>395,5</b>
<b>Fastigheter</b>								
Locum AB	12,7	-12,0	0,2	6,1	6,1	-35,5	5,2	0,9
Landstingsfastigheter Stockholm	388,3	450,6	307,4	413,5	413,5	460,9	350,8	62,6
<b>Totalt fastigheter</b>	<b>401,0</b>	<b>438,6</b>	<b>307,6</b>	<b>419,6</b>	<b>419,6</b>	<b>425,3</b>	<b>356,1</b>	<b>63,5</b>
<b>Övriga</b>								
Kulturnämnden	3,1	5,6	0,0	0,2	0,2	0,6	0,2	0,0
Landstingsrevisorena	6,4	6,4	5,2	0,0	0,0	0,9	0,0	0,0
Patientnämnden	1,1	0,8	1,0	0,1	0,1	0,6	0,1	0,0
MedicARRIER AB	6,8	9,5	-0,5	4,0	3,5	4,8	0,3	3,7
Landstingshuset Stockholm AB	-14,8	-3,4	-18,0	-24,0	-24,0	-7,6	-24,0	0,0
<b>Totalt övriga</b>	<b>2,7</b>	<b>18,8</b>	<b>-12,3</b>	<b>-19,7</b>	<b>-20,2</b>	<b>-0,7</b>	<b>-23,4</b>	<b>3,7</b>
<b>Finansiering</b>								
Skadekontot	2,5	-1,2	4,4	0,0	0,0	-0,2	0,0	0,0
AB Stockholms läns landstings Internfinans	2,7	3,4	2,7	2,8	2,5	4,5	3,0	-0,2
<b>Totalt finansiering</b>	<b>5,1</b>	<b>2,3</b>	<b>7,1</b>	<b>2,8</b>	<b>2,5</b>	<b>4,3</b>	<b>3,0</b>	<b>-0,2</b>
<b>Koncernfunktioner</b>								
Koncernfinansiering	44,1	46,0	73,7	-463,9	-511,8	-176,9	230,1	-694,0
LSF inkl Gymnasier	108,5	110,4	4,5	40,0	20,0	56,6	-0,7	40,7
NKS	-18,8	-9,1	3,7	-28,1	-28,1	-143,7	0,9	-29,0
<b>Totalt koncernfunktioner</b>	<b>133,8</b>	<b>147,3</b>	<b>81,8</b>	<b>-452,0</b>	<b>-519,9</b>	<b>-264,1</b>	<b>230,3</b>	<b>-682,3</b>
Koncernjusteringar <sup>1)</sup>	-29,9	-22,0	0,0	-15,5	-0,5	-15,1		-15,5
<b>S:a resultat före disp o skatt</b>	<b>1 849,3</b>	<b>2 011,6</b>	<b>700,4</b>	<b>548,9</b>	<b>538,5</b>	<b>543,4</b>	<b>820,4</b>	<b>-271,5</b>

<sup>1)</sup> Verksamheten inom FtiN särredovisas fr o m 2009-07-01.

### 7.3. Investering för samtliga resultatenheter i landstingskoncernen

	Investering 2009 jan-sep	Investering 2008 jan-sep	Prognos helår 2009	Bokslut helår 2008	Budget helår 2009	Avvikelse budget- prognos
<b>Vård</b>						
HSN	1,1	0,0	1,5	12,5	0,0	-1,5
Stockholms läns sjukvårdsområde	43,8	38,5	62,5	69,4	87,0	24,5
Karolinska universitetssjukhuset	184,0	186,4	410,0	371,0	305,0	-105,0
Södertälje Sjukhus AB	7,0	9,3	15,0	25,5	28,0	13,0
Södersjukhuset AB	38,7	64,2	95,0	94,3	166,0	71,0
Danderyds Sjukhus AB	33,5	38,1	58,1	80,0	87,0	28,9
S:t Eriks Ögonsjukhus AB	3,7	7,6	9,0	10,8	9,0	0,0
Folktandvården Stockholms län AB	30,3	57,6	63,0	76,2	68,0	5,0
Ambulanssjukvården i Storstockholm AB	3,0	4,5	6,5	7,1	6,5	0,0
Stockholm Care AB	0,0	0,0	0,0	0,0	0,0	0,0
<b>Totalt vård</b>	<b>345,2</b>	<b>406,2</b>	<b>720,6</b>	<b>746,7</b>	<b>756,5</b>	<b>35,9</b>
<b>Trafik</b>						
AB Storstockholms Lokaltrafik	2 538,1	2 530,2	4 258,0	3 533,5	4 258,0	0,0
Waxholms Ångfartygs AB	43,6	30,0	110,6	30,2	116,4	5,8
Färdtjänstnämnden	0,0	0,2	0,5	0,4	0,5	0,0
Färdtjänstverksamheten	0,0	0,0	0,0	0,0	0,0	0,0
Regionplanenämnden	0,0	0,2	0,6	0,6	0,6	0,0
<b>Totalt trafiken</b>	<b>2 581,7</b>	<b>2 560,7</b>	<b>4 369,7</b>	<b>3 564,7</b>	<b>4 375,5</b>	<b>5,8</b>
<b>Fastigheter</b>						
Locum AB	0,8	0,6	1,6	0,7	2,0	0,4
Landstingsfastigheter Stockholm	725,2	783,4	1 250,0	1 152,1	1 710,0	460,0
<b>Totalt fastigheter</b>	<b>726,0</b>	<b>784,0</b>	<b>1 251,6</b>	<b>1 152,8</b>	<b>1 712,0</b>	<b>460,4</b>
<b>Övriga</b>						
Kulturnämnden	0,6	0,1	0,6	0,2	0,1	-0,5
Landstingsrevisorerna	0,1	0,1	0,3	0,2	0,3	0,0
Patientnämnden	0,0	0,0	0,0	0,0	0,0	0,0
MedicARRIER AB	1,1	1,7	3,0	2,2	3,0	0,0
Landstingshuset Stockholm AB	0,0	0,0	0,0	0,0	0,0	0,0
<b>Totalt övriga</b>	<b>1,8</b>	<b>1,9</b>	<b>3,9</b>	<b>2,6</b>	<b>3,4</b>	<b>-0,5</b>
<b>Finansiering</b>						
Skadekontot	0,0	0,0	0,0	0,0	0,0	0,0
AB Stockholms läns landstings Internfinans	0,0	0,0	0,1	0,0	0,0	-0,1
<b>Totalt finansiering</b>	<b>0,0</b>	<b>0,0</b>	<b>0,1</b>	<b>0,0</b>	<b>0,0</b>	<b>-0,1</b>
<b>Koncernfunktioner</b>						
Koncernfinansiering	273,5	554,5	280,0	396,6	240,1	-39,9
LSF inkl Gymnasier	35,3	34,2	78,5	49,9	78,0	-0,5
NKS	170,6	3,0	349,5	74,2	1 053,0	703,5
<b>Totalt koncernfunktioner</b>	<b>479,3</b>	<b>591,7</b>	<b>708,0</b>	<b>520,7</b>	<b>1 371,1</b>	<b>663,1</b>
<b>Just beräknad investeringsvolym</b>	<b>-40,0</b>	<b>-</b>	<b>-40,0</b>	<b>-</b>	<b>-150,0</b>	<b>-</b>
<b>S:a investeringsutgifter</b>	<b>4 094,0</b>	<b>4 344,5</b>	<b>7 013,8</b>	<b>5 987,6</b>	<b>8 068,5</b>	<b>1 014,7</b>

### 7.4. Utveckling för samtliga resultatenheter i landstingskoncernen

SLL VERKSAMHETER	Prognostiserad produktion jämfört budget	Prognostiserat resultat mkr jämfört budget	Prognostiserat antal årsarbetare jämfört budget
HSN	+	50	0
Stockholms läns sjukvårdsområde	+	-19	230
Karolinska universitetssjukhuset	-	-54,1	153
Sjukv Salem, Nykvarn, Södertälje, restf.		-4,5	-1470
Södertälje Sjukhus AB	-	1,4	1016
Södersjukhuset AB	-	0	52
Danderyds Sjukhus AB	+	21,2	-48
S:t Eriks Ögonsjukhus AB	+	1,6	5
Folk tandvården Stockholms län AB	=	10	-15
Ambulanssjukvården i Storstockholm AB	=	0	0
Stockholm Care AB		3	0
TioHundra AB ( 50 procent)		0	-20
<b>Totalt vård</b>		<b>9,6</b>	<b>-97</b>
<b>Trafik</b>			
AB Storstockholms lokaltrafik	+	405,4	0
Waxholms Ångfartygs AB	=	5	0
Färdtjänstnämnden		-17,9	-88
Regionplanenämnden		0	0
<b>Totalt trafiken</b>		<b>392,5</b>	<b>-88</b>
<b>Fastigheter</b>			
Locum AB		0,9	-3
Landstingsfastigheter Stockholm		62,6	-
<b>Totalt fastigheter</b>		<b>63,5</b>	<b>-3</b>
<b>Övriga</b>			
Kulturnämnden		0	0
Landstingsrevisorerna		0	0
Patientnämnden	=	0	0
Medicarrier AB		3,2	3
<b>Totalt övriga</b>		<b>3,2</b>	
<b>Finansiering</b>			
AB Stockholms läns landstings Internfinans		-0,6	0
<b>Totalt Finansiering</b>		<b>-0,6</b>	<b>0</b>
<b>Koncernfunktioner</b>			
Koncernfinansiering		-741,9	-
LSF inkl Gymnasier		20,7	-53