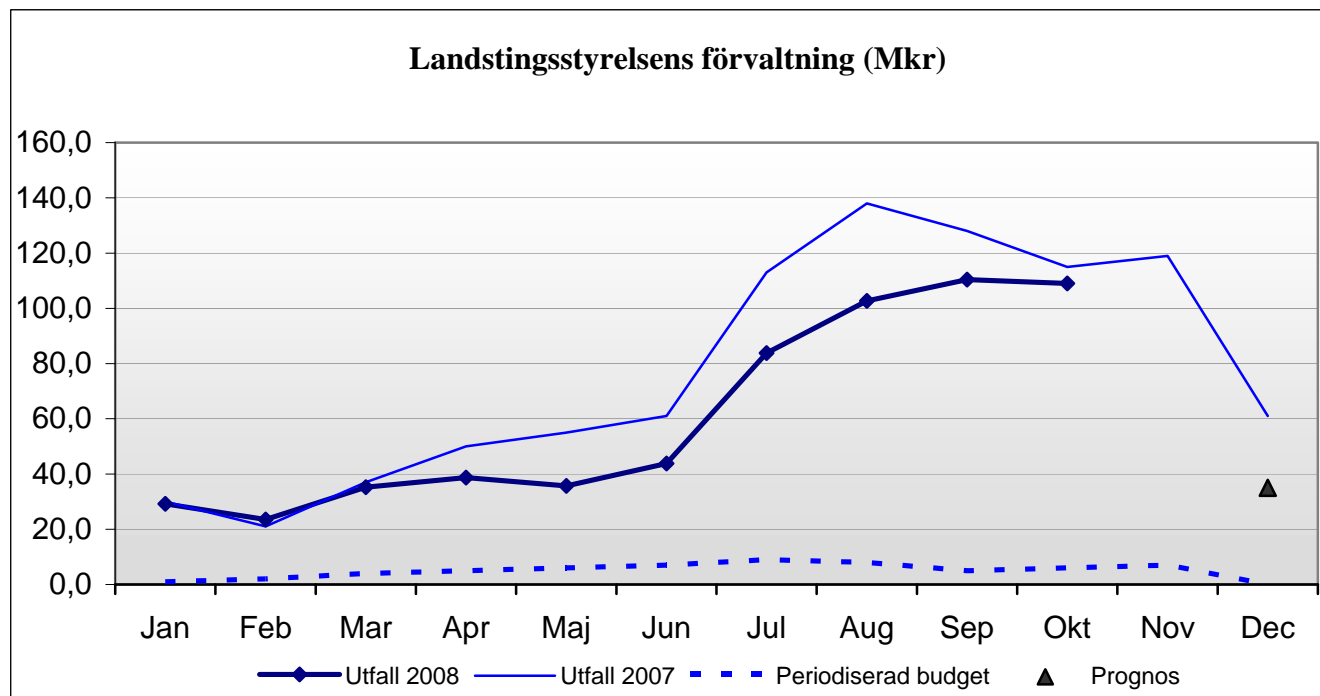


LANDSTINGSSTYRELSENS
FÖRVALTNING
MÅNADSBOKSLUT
OKTOBER
2008

INNEHÅLLSFÖRTECKNING

1. SAMMANFATTNING AV MÅNADSBOKSLUT	2
2. MÅLUPPFÖLJNING	3
3. VERKSAMHETENS OMFATTNING OCH INNEHÅLL	3
3.1 VERKSAMHETSFÖRÄNDRINGAR.....	3
4. EKONOMISKT UTFALL FÖR PERIODEN JANUARI – OKTOBER 2008	4
4.1 INTÄKTER PERIODENS UTFALL.....	5
4.2 KOSTNADER PERIODENS UTFALL.....	5
4.2.1 <i>Personal</i>	6
4.2.2 <i>Övriga kostnader</i>	7
4.3 BUDGETAVVIKELSE PER FUNKTION SOMRÅDE.....	8
5. EKONOMISK HELÅRSPROGNOS	9
5.1 INTÄKTER PROGNOS ÅR 2008.....	10
5.2 KOSTNADER PROGNOS ÅR 2008.....	10
5.2.1 <i>Personal</i>	10
5.2.2 <i>Övriga kostnader</i>	10
5.2.3 PROGNOS PER FUNKTION SOMRÅDE.....	11
5.3 INVESTERINGAR PROGNOS ÅR 2008.....	12
6. PRODUKTIONSMÅTT	12
7. RISKFAKTORER	12
8. OMSTÄLLNINGSÅTGÄRDER MED ANLEDNING AV STRUKTURFÖRÄNDRINGAR	12
9. LEDNINGENS ÅTGÄRDER	12
10. LANDSTINGETS FINANSPOLICY	12
11. ÖVRIGT	12

1. Sammanfattning av månadsbokslut



Resultatet t o m oktober 2008 visar på ett överskott med 109,0 mkr. Motsvarande period år 2007 var utfallet 115,0 mkr. För 2008 prognostiseras ett överskott med 35 mkr, vilket beror på lägre kostnader för bl a konsulter, lägre semesterlöneskuld samt ej tillsatta tjänster.

För år 2007 blev resultatet 60,6 mkr.

Under 2008 har hittills utbetalats ca 131 mkr i bidrag till bl a Skärgårdsstiftelsen, Almi, Södertörns högskola m fl.

För Landstingsstyrelsens anslag för oförutsedda utgifter finns ca 20 mkr budgeterade, under året har 3,1 mkr förbrukats.

Landstinget bedriver forskning, utveckling och utbildning kopplat till alla sina verksamhetsområden. Inom hälso- och sjukvården är FoUU-arbetet en integrerad del av hälso- och sjukvården. Tillsammans med ansvaret att driva en väl fungerande hälso- och sjukvård har landstinget också ansvar för att vården ständigt utvecklas och förbättras. Därför satsas stora ekonomiska resurser på forskning, utveckling och utbildning (FoUU). Under 2008 satsar landstinget och staten cirka 1,29 miljarder kronor tillsammans på forskning, utveckling och utbildning inom hälso- och sjukvården. Ungefär 40 % av pengarna investeras i utbildning och 60 % i forskning och utveckling. 1,29 miljarder kronor på helår motsvarar ca 1075 mkr för perioden januari-oktober.

2. Måluppföljning

Landstingsstyrelsens förvaltning har tre uppdrag; att leda, att styra och att samordna. Att leda innebär bland annat att sätta upp mål för verksamheten. Därför har förvaltningen under våren 2008 arbetat fram en plan för att formulera LSF: s interna mål för hela verksamheten. Detta har resulterat i att LSF: s ledningsgrupp under hösten ska genomföra ett antal seminarier i syfte att utarbeta de övergripande målen för verksamheten. Dessa mål ska sedan brytas ned och anpassas till respektive avdelning och enhet som utformar aktiviteter för att uppnå de uppsatta målen. Målsättningen är att det skall finnas framtaget konkreta mål inför 2009 års verksamhet. Måluppfyllelsen kommer att mätas med hjälp av styrkort. Den verksamhetsplan som utformas för LSF kommer att utgöra ett gemensamt verktyg för LSF förvaltning i arbetet med att utveckla och effektivisera verksamheten.

Under 2008 har förvaltningen som mål att uppnå en ekonomi i balans. För helåret prognostiserar förvaltningen ett positivt resultat på 35 mkr.

Alliansens huvudmål	Dimension/ parameter	Utfall 2008	Mål 2008	Utfall 2007
Tillgänglighet		mkr	mkr	mkr
	Förvaltningen avser att återkomma med redovisningen av måluppföljning i årsbokslutet			
Kvalitet				
	Förvaltningen avser att återkomma med redovisningen av måluppföljning i årsbokslutet			
Ekonomi i balans				
	Förvaltningen prognostiserar ett överskott för 2008	109,0	35,0	60,6

3. Verksamhetens omfattning och innehåll

3.1 Verksamhetsförändringar

LSF: s arbete under 2008 har till stor del varit inriktat på att praktiskt anpassa och organisera verksamheten till de nya ekonomiska förutsättningarna som avspeglas i budgeten och med hänsyn tagen till organisatoriska och personella förändringar som skedde framför allt under hösten 2007. Målet med förändringarna är att förbättra förutsättningarna för att genomföra övergripande beslut och samtidigt skapa en tydlig och ändamålsenlig organisation för LSF.

I syfte att knyta verksamheterna inom SLL: s förvaltningar och bolag närmare varandra har koncernledningen omformats och består från årsskiftet 2007/2008 av samtliga förvaltnings- och bolagschefer samt LSF:s direktörer.

För att ytterligare skapa tydlighet kring vilka uppdrag som är SLL-övergripande respektive LSF-interna har samtliga avdelningar och enheter som främst arbetar med LSF-interna frågor sammanförts till ett funktionsområde (Administrativa funktionsområdet).

LSF: s nya organisation är i stort sett klar.

Upphandlingen av outsourcing av LSF:s och HSN-F:s hantering av kund- och leverantörsreskontra är klar. Från och med november har denna verksamhet övertagits av företaget Aditro Financial AB.

Under 2008 pågår ett arbete med att planera för en övergång av Centrum för folkhälsas (CFF) verksamhet fr o m 2009 till Karolinska Institutet (KI)

Enligt fullmäktiges beslut skall det Nya Karolinska Sjukhuset (NKS) byggas med planerad byggstart under 2009. Finansiering sker i form av en s k OPS lösning (Offentlig Privat Samverkan). Från och med maj månad är NKS en egen förvaltning.

För närvarande beslutas inga ytterligare avknoppningar från landstinget. Detta innebär att landstinget fortsätter som huvudman för Naturbruksgymnasierna läsåret 2008/2009. Målsättningen är att skolorna på sikt inte skall vara kvar i landstinget, varför arbetet fortsätter med att finna möjligheter till nya huvudmän fr om den 1 juli 2009.

Arbetet med att för samman landstingets olika IT-verksamheter till en gemensam organisation pågår. Vid årsskiftet skapar de IT-funktioner som hittills har funnits inom LSF, HSN-förvaltningen, Karolinska och Danderyds sjukhus en ny och sammanhållen IT-avdelning, SLL IT.

4. Ekonomiskt utfall för perioden januari – oktober 2008

Resultaträkning	Utfall 0810	Utfall 0710	Förändring %	Periodens budget	Avvikelse %
Intäkter	2 677,6	2 580,1	4%	2 620,6	2%
Kostnader	-2 571,1	-2 466,1	4%	-2 608,4	-1%
<i>varav personalkostnader</i>	<i>-459,3</i>	<i>-464,7</i>	<i>-1%</i>	<i>-497,8</i>	<i>-8%</i>
<i>varav övriga kostnader</i>	<i>-2 111,8</i>	<i>-2 001,4</i>	<i>6%</i>	<i>-2 110,6</i>	<i>0%</i>
Avskrivningar	-8,3	-7,8	6%	-11,4	-27%
Finansnetto	10,8	8,5	27%	5,1	112%
Resultat	109,0	114,7		5,9	

Periodens utfall är ett överskott med 109,0 mkr.

Vid en jämförelse mellan utfallet t o m oktober och den periodiserade budgeten kan konstateras att utfallet överstiger den periodiserade budgeten med 103,1 mkr. Överskottet beror på lägre kostnader avseende konsulttjänster/motsv, t ex IT-tjänster och lägre utvecklingstakt samt senarelagda kostnader för arbetsmarknadspolitiska frågor, feriearbetare och för sjuksköterskor/läkare utanför EU. Dessutom har kostnaderna för det personaladministrativa systemet Heroma blivit lägre än budgeterat.

Periodens resultat är 5,7 mkr lägre än motsvarande period föregående år, detta beror främst på att ett utvecklingsprojekt som genererade ett överskott 2007 inte längre bedrivs.

I nedanstående tabell specificeras periodens resultat jämfört med periodiserad budget.

Textkommentar per kontogrupp	Intäkt	Kostnad	Resultat	Beslut av LF/LS/ HSN (Ja/Nej)	Beslut av LF/LS/ HSN (Belopp)
Lägre personalkostnader p g a låg semesterlöneskuld samt ej tillsatta tjänster	0,0	40,6	40,6		
Lämnade bidrag bl a LS oförutsett lägre kostn än ber	0,0	14,6	14,6		
IT-programvaror och IT licenser, dyrare än beräknat	0,0	-5,2	-5,2		
IT-konsulter och IT-tjänster övrigt, senarelagd kostnad	0,0	17,8	17,8		
Konsulter adm/ek/jur, högre kostnad än beräknat	0,0	-6,8	-6,8		
Arbetsm pol åtgärder, ssk/läkare utanför EU, Heroma m m	0,0	20,5	20,5		
Övriga kostnader, lägre kostnader än beräknat	0,0	21,6	21,6		
S:a avvikelse	0,0	103,1	103,1		0,0

4.1 Intäkter periodens utfall

Periodens intäktsumma är 2 678 mkr att jämföra mot den periodiserade budgeten på 2 621 mkr. Avvikelsen med 57 mkr mot periodiserad budget förklaras bl a av erhållna bidrag från koncernfinansiering avseende uppdragsutbildningar (FoUU), uppräkningskostnader av ALF-medlen, bidrag till Skärgårdsstiftelsen samt till handikapporganisationer. Därutöver har förvaltningen erhållit ökade statsbidrag för den 6 %-iga momskompensationen.

De finansiella intäkterna överstiger budget med ca 6 mkr på grund av en bättre likviditet än beräknat.

Verksamhetens intäkter har ökat med 98 mkr jämfört med motsvarande period förra året, vilket förklaras av ökade intäkter för att täcka merkostnader för bl a smittskyddsläkemedel.

4.2 Kostnader periodens utfall

Periodens kostnadsutfall är 2 571 mkr att jämföra mot den periodiserade budgeten på 2 608 mkr, vilket innebär en budgetavvikelse på -1 %. Avvikelsen mot periodiserad budget förklaras av lägre kostnader avseende IT-tjänster, lägre kostnader för arbetsmarknadspolitiska frågor, feriearbetare, sjuksköterskor/läkare utanför EU samt för det personaladministrativa systemet Heroma. Personalkostnaderna är lägre än periodens budget, vilket bl a beror på en lägre semesterlöneskuld, ej tillsatta tjänster och att personal som har erhållit avtalspension/avgångsvederlag har slutat under första halvåret 2008.

4.2.1 Personal

Personal (Mkr)	Ack utfall 2008	Ack utfall 2007	Differens %	Periodens budget	Avvik %
Summa personalkostnader	-459,3	-464,7	-1,2%	-497,8	-7,7%
<i>varav förändr. semesterskuld</i>	5,7	7,0	-18,6%	0,0	
<i>varav lönekostnad</i>	-300,8	-308,0	-2,3%	-328,7	-8,5%
<i>varav pensionskostnad</i>	0,0	0,0		0,0	
Inhyrd personal	-4,3	-2,0	115,0%	-0,2	2193,3%
Summa bemanningskostnad	-463,6	-466,7	-0,7%	-498,0	-6,9%
Sjukfrånvaromått	Ack utfall 2008	Ack utfall 2007	Differens		
Genomsnittligt ant sjukdgr per anställd ¹⁾		10	-10		
Andel sjukfrånvaro i % av ord arb tid ¹⁾	4,7%	5,5%	-0,9%		

Periodens personalkostnadsutfall är 459 mkr. Personalkostnaderna är 1,2 % lägre jämfört med samma period 2007. Minskningen är främst hänförlig till genomförda personalreduceringar inom förvaltningen.

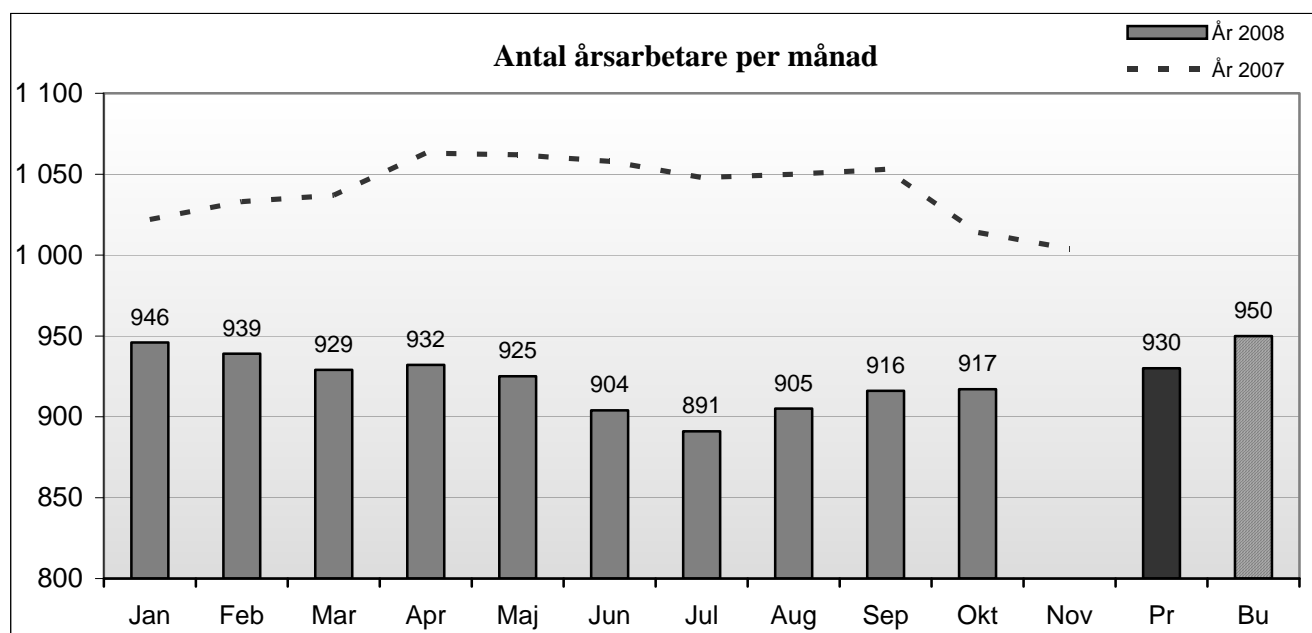
Kostnaderna för inhyrd personal uppgår till 4,3 mkr. Detta är 2,3 mkr högre än jämfört med motsvarande period förra året.

Sjukfrånvaron¹ har minskat med 0,9 % jämfört med oktober 2007.

Den budgeterade personalkostnadsökningen i jämförelse med bokslut 2007 är 1,9 %. Ökningen förklaras främst av budgeterade löneökningar samt ökat PO-pålägg.

Avvikelsen från den budgeterade personalkostnadsutvecklingen beror på att personal som fått avtalspension/avgångsvederlag har slutat under första halvåret 2008, ej tillsatta tjänster samt att semesterlöneskulden är låg.

¹ Definition enligt SLL Personalstrategiska avd



Antalet årsarbetare² minskar med 97 mellan oktober månad 2008 och samma månad föregående år. Därmed har målet att minska antalet årsarbetare med ca 100 uppnåtts. Minskningen beror huvudsakligen på att 92 personer har gått i avtalspension och fått avgångsvederlag under 2007/2008.

Årsarbetare (antal)	Ack utfall 2008	Ack utfall 2007	Förändring %	Budgeterad förändring	Budgeterad LF/LS/HSN beslutad (ja/nej)
Totalt antal årsarbetare	917	1 014	-10%		
varav personal som erhållit SAP o avgångsvederlag	-92				
övrigt	-5				

Det redovisade utfallet i oktober är en nettoökning med totalt 1 årsarbetare jämfört med september.

4.2.2 Övriga kostnader

Periodens övriga kostnader är 2 112 mkr att jämföras med budgeten på 2111 mkr för perioden.

Avvikelsen förklaras främst av att kostnaderna för bl a tjänster är lägre på grund av senarelagda driftstarter av uppdrag/projekt inom SLL IT och SLL personal. Därutöver har kostnaderna för smittskyddsläkemedel ökat, vilka dock täcks av ökade intäkter.

² Årsarbetare (åa) = summerad sysselsättningsgrad enligt SLL:s definition, rapporterad i koncerngemensamma systemet DI-Diver

4.3 Budgetavvikelse per funktionsområde

Budgetavvikelse (Mkr)	Utfall tom 0810	Periodiserad budget tom 0810	Avvik mot periodiserad budget 0810
Funktionsområde			
Administration (inkl Gymnasieutbildn)	7,1	0,0	7,1
SLL Ekonomi/Finans	4,7	0,0	4,7
SLL Kommunikation	8,3	0,0	8,3
Juridik/Upphandling	2,5	0,0	2,5
SLL Personal	30,5	5,9	24,6
SLL Miljö	2,7	0,0	2,7
SLL IT	25,3	0,0	25,3
Utveckling/Styrning	9,1	0,0	9,1
Produktionssamordning	11,3	0,0	11,3
Smittskydd/Vårdhygien	-2,2	0,0	-2,2
Kris- och katastrof	-1,0	0,0	-1,0
Läkemedelscentrum	5,3	0,0	5,3
Centrum för folkhälsa	0,1	0,0	0,1
Politiska kostnader	6,4	0,0	6,4
Koncernövergripande uppdrag inkl ledning	-1,1	0,0	-1,1
S:A RESULTAT	109,0	5,9	103,1

Administration redovisar ett överskott som bl a förklaras av högre finansiella intäkter än beräknat samt ej tillsatta tjänster.

SLL Kommunikations positiva resultat förklaras främst av att personalkostnaderna varit lägre än beräknat p g a personalomsättning. Detta har i sin tur medfört att projekt inte har bedrivits i den utsträckning som planerats.

Beträffande SLL Personal har funktionsområdet hittills haft lägre kostnader för arbetsmarknadspolitiska program, feriearbetare samt utbildningsprogram för sjuksköterskor/läkare från länder utanför Europa.

SLL ITs överskott förklaras främst av att ett antal planerade projekt försenats.

Utveckling/Styrnings positiva resultat beror på att Utvecklingskansliets medel för avknoppningar m m inte har ianspråktagits i den utsträckning som beräknats.

Produktionssamordning redovisar ett överskott vilket främst förklaras av ej tillsatta tjänster samt lägre konsultkostnader än beräknat.

Smittskydd/Vårdhygiens negativa resultat beror på fakturor som ska vidarefaktureras och således inte kommer att belasta resultatet.

Kris-och katastrofberedskaps underskott beror på kostnader som delvis kommer att mötas av intäkter.

4.4 Investeringar periodens utfall

	Utfall 2008-10-31	Budget 2008-12-31
Investeringar (Mkr)		
Inventarier/Möbler, Bilar	2,2	
Datorer etc	3,3	
Maskiner/Inventarier/IT		40,0
Periodens investeringar	5,5	40,0

Under perioden januari-oktober har investeringar gjorts i bil, datorer och möbler. Från och med juni månad ingår inte investeringsmedel för NKS, då det har blivit en egen förvaltning och tar upp dessa medel i sin redovisning.

5. Ekonomisk helårsprognos

Resultaträkning	Prognos 0810	Budget 0812	Avvikelse %	Bokslut 0712	Budget förändr.
Intäkter	3 153,6	3 140,1	0,4%	3 164,7	-0,8%
Kostnader	-3 115,7	-3 132,6	-0,5%	-3 105,9	0,9%
<i>varav personalkostnader</i>	-588,6	-597,4	-1,5%	-586,5	1,9%
<i>varav övriga kostnader</i>	-2 527,1	-2 535,2	-0,3%	-2 519,4	0,6%
Avskrivningar	-13,7	-13,6	0,5%	-9,5	43,2%
Finansnetto	10,8	6,1	76,3%	11,3	-46,0%
Resultat	35,0	0		60,6	

LSF:s förvaltning prognostiserar ett överskott med 35 mkr då personalkostnader och övriga driftkostnader beräknas bli lägre än beräknat samt att de finansiella intäkterna beräknas bli högre än budgeterat.

Vid en jämförelse mellan prognos och budget år 2008 kan konstateras att förvaltningen totalt prognostiserar ett överskott med 35 mkr.

Textkommentar per kontogrupp	Intäkt	Kostnad	Resultat	Beslut av LF/LS/ HSN (Ja/Nej)	Beslut av LF/LS/ HSN (Belopp)
LSF högre ränteintäkter	4,6		4,6		
Lägre personalkostnader än beräknat		10,7	10,7		
Lägre övriga kostnader än beräknat		19,7	19,7		
Ev ej analyserad restpost			0,0		
S:a avvikelse	4,6	30,4	35,0		0,0

Den positiva resultatavvikelsen mot helårsbudget kan huvudsakligen hänföras till att personalkostnaderna beräknas bli lägre än budgeterat samt att övriga driftkostnader beräknas bli lägre med anledning av senarelagda projekt etc. Därutöver beräknas de finansiella intäkterna bli högre.

5.1 Intäkter prognos år 2008

Verksamhetens intäkter inklusive finansiella intäkter förväntas bli högre än budget.

5.2 Kostnader prognos år 2008

Verksamhetens kostnader förväntas bli lägre än budgeterat bland annat med anledning av lägre personalkostnader samt senarelagda projekt.

5.2.1 Personal

Personal (Mkr)	Prognos 2008	Budget 2008	Avvikelse %	Bokslut 2007	Budgeterad förändring
Summa personalkostnader	-588,6	-597,4	-1,5%	-586,5	1,9%
<i>varav förändr. semesterskuld</i>	0,0	0,0		3,3	-100,0%
<i>varav lönekostnad</i>	-386,7	-394,4	-2,0%	-375,5	5,0%
<i>varav pensionskostnad</i>	0,0	0,0		-11,7	-100,0%
Inhyrd personal	-5,0	-0,3	1566,7%	-3,1	-90,3%
Summa bemanningskostnad	-593,6	-597,7	-0,7%	-589,6	1,4%
Sjukfrånvaromått	Prognos 2008	Budget 2008	Avvikelse	Bokslut 2007	Budgeterad förändring
Genomsnittligt ant sjukdgr per anställd ¹⁾			0	18	-18
Andel sjukfrånvaro i % av ord arb tid ¹⁾			0,0%		0,0%

Personalkostnadsökningen förväntas uppgå till 1,9 % jämfört med årsbokslut 2007.

Lönekostnaderna, vilka utgör den största delkomponenten av personalkostnaderna, förväntas öka med ca 5 %, dvs. 11,2 mkr jämfört med årsbokslut 2007.

Kostnaderna för inhyrd personal prognostiseras uppgå till 5 mkr vilket är något högre jämfört med föregående år.

Årsarbetare	Prognos 2008	LF/LS/HSNb eslutad förändring (ja/nej)	Budget 2008	Avvikelse %	Bokslut 2007
Årsarbetare totalt	930		950	-2%	968
<i>varav förflyttning vård/nytt uppdrag per förändr.</i>					
<i>varav "</i>					
<i>varav "</i>					

Antalet årsarbetare beräknas minska med 20 jämfört med budgeterat antal.

5.2.2 Övriga kostnader

Övriga kostnader beräknas bli lägre än budget.

5.2.3 Prognos per funktionsområde

Budgetavvikelse (Mkr)	Prognos 0810	Avvik mot periodiserad budget 0810
Funktionsområde		
Administration (inkl Gymnasieutbildn)	3,3	7,1
SLL Ekonomi/Finans	0,0	4,7
SLL Kommunikation	2,0	8,3
Juridik/Upphandling	2,1	2,5
SLL Personal	9,5	24,6
SLL Miljö	2,8	2,7
SLL IT	9,3	25,3
Utveckling/Styrning	3,9	9,1
Produktionssamordning	7,8	11,3
Smittskydd/Vårdhygien	0,4	-2,2
Kris- och katastrof	0,0	-1,0
Läkemedelscentrum	0,5	5,3
Centrum för folkhälsa	0,2	0,1
Politiska kostnader	0,0	6,4
Koncernövergripande uppdrag inkl ledning	0,0	-1,1
Ej verksamhetsspecifikt	-6,8	0,0
S:A RESULTAT	35,0	103,1

Administrationens prognos om 3,3 mkr förklaras bland annat av ökade finansiella intäkter.

SLL Kommunikation prognostiserar ett överskott med 2 mkr, vilket främst beror på senarelagda projektstarter.

Juridik/Upphandling prognostiserar ett överskott med 2,1 mkr som förklaras av lägre personalkostnader.

SLL Personals prognos om 9,5 mkr förklaras bl a av sen start för vissa arbetsmarknadspolitiska åtgärder, att det finns färre personer kvar i Plusjobb samt lägre kostnader än beräknat för det personaladministrativa systemet Heroma.

SLL Miljö prognostiserar ett överskott med 2,8 mkr som förklaras av lägre personalkostnader samt senarelagda projektstarter.

SLL ITs prognos om 9,3 mkr förklaras av tidsförskjutningar på vissa projekt, vilket medför lägre kostnader, ej tillsatta tjänster samt ökade intäkter.

Utveckling/Styrning och Produktionssamordning prognostiserar ett överskott med 11,7 mkr, vilket beror på ej tillsatta tjänster samt ej utnyttjade konsultkostnader.

5.3 Investeringar prognos år 2008

Investeringar (mkr)	Årsprognos 2008 månad 0810	Årsbudget 2008 enligt LF-beslut
Årets investeringar	40,0	40,0

6. Produktionsmått

LSF: s största utgiftsposter är FoUU-bidrag, personal- och konsultkostnader.

7. Riskfaktorer

Budgeten för verksamheten 2008, exklusive extra satsningar, är stram och innebär en sårbarhet för oförutsedda kostnader.

8. Omställningsåtgärder med anledning av strukturförändringar

Under 2008 har t o m oktober månad 14 personer erhållit avtalspension/avgångsvederlag. Till och med oktober månad har 3,0 mkr fakturerats med anledning av omställningsåtgärder.

9. Ledningens åtgärder

Förvaltningen räknar inte med några större avsteg från de givna budgetramarna.

10. Landstingets finanspolicy

Förvaltningen följer den av landstinget fastställda finanspolicyn.

11. Övrigt

Månadsrapporten för oktober månad behandlas i landstingsstyrelsen den 2 december 2008.

Mona Boström

Anders Nyström