

KONCERNFINANSIERING

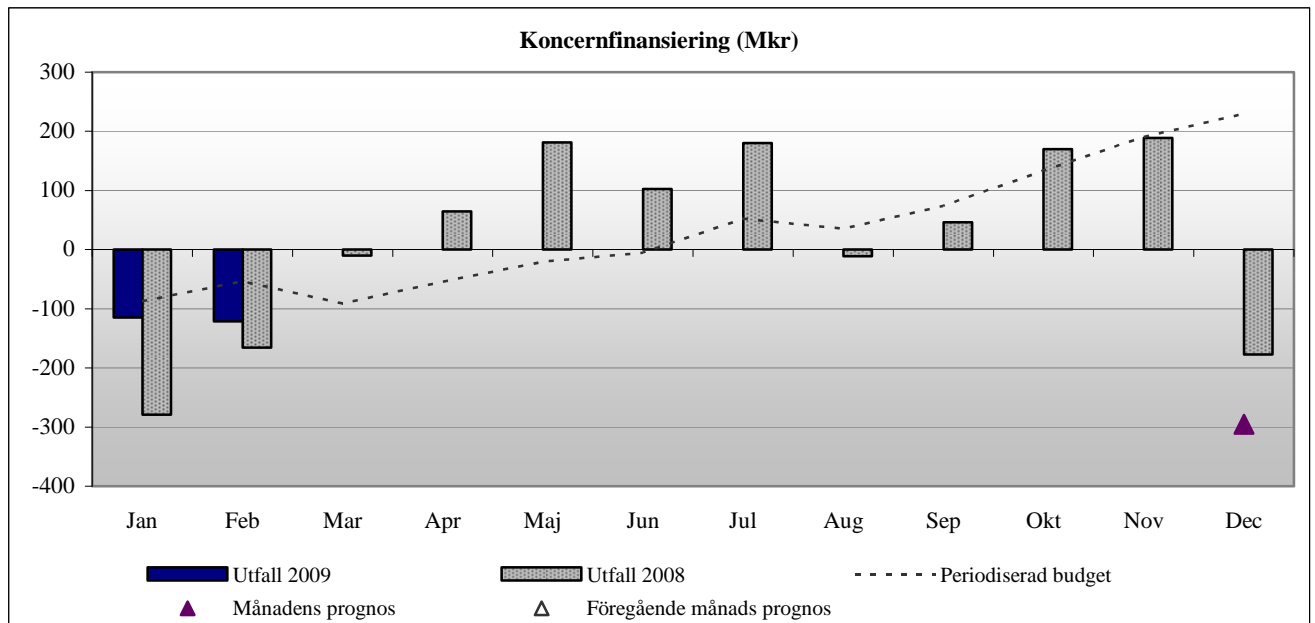
MÅNADSBOKSLUT

2009

INNEHÅLLSFÖRTECKNING

1. SAMMANFATTNING AV MÅNADSBOKSLUT	3
2. OMSTÄLLINGSÅTGÄRDER MED ANLEDNING AV STRUKTURFÖRÄNDRINGAR.....	3
3. EKONOMISKT RESULTAT	4
3.1. VERKSAMHETENS INTÄKTER.....	4
3.1.1. Statsbidrag	5
3.1.2. Övriga intäkter.....	5
3.2. VERKSAMHETENS KOSTNADER	5
3.2.1. Personalkostnader	5
3.2.2. Övriga verksamhetskostnader.....	6
3.3. INTÄKTER OCH KOSTNADER UTANFÖR VERKSAMHETENS RÖLSERESULTAT	7
3.3.1. Skatteintäkter	7
3.3.2. Finansnetto.....	7
3.4. INVESTERINGAR.....	8
3.5. ANALYS OCH EVENTUELLA RISKFAKTORER	8
4. LEDNINGENS ÅTGÄRDER.....	8
5. LANDSTINGETS FINANSPOLICY	8

1. Sammanfattning av månadsbokslut



Periodens resultat är **-122** mkr vilket ger ett underskott mot den periodiserade budgeten med **-68** mkr. Resultatet för helåret 2008 beräknas bli **-296** mkr att jämföra med ett resultatkrav på **+230** mkr, d v s **526** mkr lägre än budget. Det beror framför allt på att skatteintäkter förväntas bli **323** mkr lägre än budget samt att finansnettot sannolikt kommer att försämrats kraftigt, **-182** mkr. Den främsta anledningen till det försämrade finansnettot är att intäktsräntan på ränteswappar har sjunkit från 5% till 1%.

2. Omställningsåtgärder med anledning av strukturförändringar

I koncernfinansierings bokslut 2008 har en reservering gjorts med 200 mkr avseende medel för omställningsåtgärder år 2009 inom Stockholms läns sjukvårdsområde, Sjukvården Salem Nykvarn, Södertälje samt Folktandvården Stockholms län AB, LS 0810-0917. Hitintills under året har inga medel för omställningsåtgärder beviljats.

3. Ekonomiskt resultat

Resultaträkning (Mkr)	Ack utfall 0902	Ack utfall 0802	Förändr %	Periodens budget	Avvik %	Prognos 2009	Budget 2009	Avvik %	Bokslut 2008
Statsbidrag	119	125	-4%	124	-3%	722	742	-3%	727
PO-intäkter	681	691	-1%	655	4%	4 008	4 011	0%	4 152
Övriga intäkter	0	0		0		0	0		1
Verksamhetens intäkter	800	815	-2%	778	3%	4 730	4 754	0%	4 880
Personalkostnader	-859	-799	8%	-811	6%	-4 927	-4 931	0%	-5 017
Lämnade bidrag	-8 819	-8 465	4%	-8 821	0%	-52 389	-52 389	0%	-50 436
Övriga kostnader	-49	-242	-80%	-53	-8%	-316	-316	0%	-496
Verksamhetens kostnader	-9 727	-9 506	2%	-9 684	0%	-57 632	-57 635	0%	-55 948
Avskrivningar	0	0		0		0	0		0
Skatteintäkter	8 863	8 584	0	8 917	0	53 180	53 503	0	51 209
Finansnetto	-58	-59	-2%	-65	-11%	-574	-392	47%	-317
Resultat	-122	-166		-53		-296	230		-177

Resultatutfallet för perioden januari - **februari** för koncernfinansiering är **-122** mkr, vilket är **44** mkr högre än motsvarande period föregående år. Vid en jämförelse mellan utfallet t o m **februari** och periodiserad budget kan konstateras att utfallet är **68** mkr lägre än den periodiserade budgeten.

Periodens resultatprognos är **-296** mkr vilket är **526** mkr lägre än budget och **119** mkr lägre än bokslut 2008. Det beror på att skatteintäkter förväntas bli **323** mkr lägre än budget. Dessutom kommer sannolikt finansnettot att försämrats kraftigt, **-182** mkr enligt nuvarande prognos. Det beror framför allt på att intäktsräntan på ränteswapar har sjunkit från 5% till 1%.

3.1. Verksamhetens intäkter

Intäktsavvikelse mot budget (Mkr)	Utfall avvikelse mot periodbudget	Prognos avvikelse mot budget
3899 Statsbidrag: lägre LSS-bidrag	-5	-20
3910 PO-intäkter	26	-4
Ev. ej analyserad restpost	1	0
Summa avvikelse för konto 3999 / Verksamhetens intäkter	22	-24

3.1.1. Statsbidrag

Statsbidragen följer budget förutom det sk LSS-bidraget. En översyn pågår för närvarande av LSS-bidraget utformning och under 2009 förväntas det minska till cirka hälften.

Fel! Objekt kan inte skapas genom redigering av fältkoder. Statsbidrag avseende asylsjukvård och LSS vidareförmedlas till Hälso- och sjukvårdsnämnden (HSN).

3.1.2. Övriga intäkter

Koncernfinansierings övriga intäkter består i första hand av PO-intäkter från förvaltningarna. PO-intäkterna är avsedda att täcka arbetsgivaravgifter enligt lag, avtalsförsäkringar och pensioner för landstingets förvaltningar. PO-intäkterna är 26 mkr högre än den periodiserade budgeten, men för 2009 totalt förväntas PO-intäkterna bli något lägre än budget beroende på att verksamheter kommer att bolagiseras/privatiseras senare under året.

3.2. Verksamhetens kostnader

Kostnadsavvikelse mot budget (Mkr)		Utfall avvikelse mot periodbudget	Prognos avvikelse mot budget
4999	Personalkostnader	-49	3
	Ev. ej analyserad restpost	6	0
	Summa avvikelse för konto 7899 / Verksamhetens kostnader	-43	3

3.2.1. Personalkostnader

Koncernfinansiering handhar redovisning av såväl arbetsgivaravgifter och utbetalningar av avtalsförsäkringar som pensioner för landstingets förvaltningar. De sociala avgifterna och pensionerna finansieras genom förvaltningarnas interna personalomkostnadspålägg (PO-pålägg). Landstinget, via koncernfinansiering, svarar även för pensioner intjänade hos AB SL före 1992 samt för ett antal bolags pensionsförpliktelser intjänade mellan åren 1992 och 2001.

Nedan framgår de personalkostnader som belastar koncernfinansiering:

Personalkostnader (Mkr)	Ack utfall 0902	Ack utfall 0802	Förändr %	Periodens budget	Avvik %	Prognos 2009	Budget 2009	Avvik %
Arbetsgivaravgifter enl lag o avtal	-590	-593	-1%	-572	3%	-3 496	-3 499	0%
Under året intjänade pensioner ¹⁾	-110	-107	3%	-109	1%	-657	-657	0%
Övriga pensionskostnader ^{1) 2)}	-159	-130	22%	-146	9%	-875	-875	0%
Övriga personalkostnader ²⁾	0	32	-100%	17	-1	100	100	0
Summa personalkostnader	-859	-799	8%	-811	6%	-4 927	-4 931	0%
<i>varav minskad pers.kostn. p g a omstrukt</i>	<i>0</i>	<i>37</i>		<i>0</i>		<i>0</i>	<i>0</i>	

1) inkl löneskatt

2) för att inte utbetalade omstruktureringsbidrag ska ge resultat effekt 2009 bokförs dessa bidrag som en minskad pension-/övrige personalkostnad

Personalkostnaderna har ökat med 60 mkr jämfört med motsvarande period föregående år. Det är framför allt övriga pensionskostnader som ökat, såsom pensionsutbetalningar avseende pensioner intjänade före 1998, d v s pensionsförpliktelser som redovisas som ansvarsförbindelse. 2008 redovisades 37 mkr som en minskad personalkostnad p g a utbetalda omstruktureringsbidrag. Prognosen för personalkostnaderna följer i princip budgeten.

För att möta minskade personalkostnader inom framför allt Stockholms läns sjukvårdsområde har i koncernfinansierings budget en minskad personalkostnad på 100 mkr lagts in.

3.2.2. Övriga verksamhetskostnader

Koncernfinansiering lämnar s k landstingsbidrag, tillskott till SL och WÅAB samt övriga bidrag till landstingets förvaltningar och bolag enligt nedan. Dessutom svarar koncernfinansiering för skuldförändringen till LÖF (Landstingens Ömsesidiga Försäkringsbolag).

Övriga verksamhetskostnader (Mkr)	Ack utfall 0902	Ack utfall 0802	Förändr %	Periodens budget	Avvik %	Prognos 2009	Budget 2009	Avvik %
Tillskott till SL och WÅAB	-1 017	-975	4%	-1 017	0%	-6 105	-6 105	0%
Landstingsbidrag	-7 638	-7 287	5%	-7 638	0%	-45 293	-45 293	0%
Anslagsstyrd verksamhet	-164	-166	-1%	-164	0%	-981	-981	0%
Omstruktureringsbidrag ¹⁾	0	-37	-100%	0		0	0	
Övriga lämnade bidrag	0	0	-64%	-2	-95%	-10	-10	-3%
LöF	-11	-15	-27%	-18	-39%	-105	-105	0%
Övriga kostnader	-38	-227	-83%	-35	8%	-211	-211	0%
<i>varav vidareförm statsbidrag</i>	<i>-29</i>	<i>-36</i>	<i>-20%</i>	<i>-176</i>	<i>-84%</i>	<i>-177</i>	<i>-192</i>	<i>-8%</i>
Summa övriga kostnader	-8 868	-8 707	2%	-8 873	0%	-52 705	-52 705	0%

1) Ingen resultat effekt 2009, redovisas som omstruktureringsbidrag samt minskad personalkostnad enl anvisningar

Prognosen för Övriga verksamhetskostnader följer budget. Utfall i februari är 161 mkr högre jämfört med samma period föregående år.

På konto anslagsstyrd verksamhet redovisas bidrag till Norrtälje kommun avseende sjukvård för kommuninnevånarna i Norrtälje.

3.3. Intäkter och kostnader utanför verksamhetens rörelseresultat

3.3.1. Skatteintäkter

Under rubriken skatteintäkter redovisas förutom direkta skatteintäkter även generella statsbidrag och kostnader enligt utjämningsystemet. De samlade skatteintäkterna har ökat med 279 mkr jämfört med motsvarande period föregående år. Prognosen för skatteintäkterna är 53 180 mkr. Jämfört med budget innebär prognosen en avvikelse med -323 mkr.

De olika delposterna framgår av nedanstående tabell:

Samlade skatteintäkter Mkr	Ack utfall 0902	Ack utfall 0802	Förändr %	Periodens budget	Avvik %	Prognos 2009	Budget 2009	Avvik %
Skatteintäkter	8 251	8 009	3%	8 337	-1%	49 508	50 023	-1%
Generella statsbidrag	822	773	6%	799	3%	4 929	4 795	3%
Utjämningsystemet	-210	-198	6%	-219	-4%	-1 257	-1 315	-4%
Summa övriga kostnader	8 863	8 584	3%	8 917	-1%	53 180	53 503	-1%

3.3.2. Finansnetto

Koncernfinansierings finansiella poster framgår av nedanstående tabell:

Finansiella intäkter och kostnader (Mkr)	Ack utfall 0902	Ack utfall 0802	Förändr %	Periodens budget	Avvik %	Prognos 2009	Budget 2009	Avvik %
Ränteintäkter	84	79	7%	103	-18%	618	618	0%
Övriga finansiella intäkter	0	0		0		0	0	
<i>Summa finansiella intäkter</i>	<i>84</i>	<i>79</i>	<i>7%</i>	<i>103</i>	<i>-18%</i>	<i>618</i>	<i>618</i>	<i>0%</i>
Räntekostnader	-92	-103	-10%	-115	-20%	-873	-691	26%
Räntedel i årets pensionskostn	-50	-35	41%	-53	-6%	-318	-318	0%
Övriga finansiella kostnader	-1	0	746%	0		0	0	
<i>Summa finansiella kostnader</i>	<i>-142</i>	<i>-138</i>	<i>3%</i>	<i>-168</i>	<i>-15%</i>	<i>-1 191</i>	<i>-1 009</i>	<i>18%</i>
Summa finansnetto	-58	-59		-65		-574	-392	

Utfallet för finansnettot visar på ett litet överskott jämfört med den periodiserade budgeten. Men prognosen tyder på ett kraftigt underskott. Det beror framför allt på att intäktsräntan på ränteswapar har sjunkit från 5 % till 1 % och ett antal nya räntederivat är planerade under året (ränta på de externa ränteswaparna budgeteras och följs upp netto på konto räntekostnader).

3.4. Investeringar

Under året planeras investeringar avseende Citybanan att bokföras med ett belopp på 240 mkr.

3.5. Analys och eventuella riskfaktorer

Osäkra poster i prognosen är framför allt pensionskostnaderna, de interna räntornas samt skatteintäkternas utveckling under året vilket framgår av nedanstående tabell.

Risikfaktorer	Förklarande kommentar	Skattat belopp Mkr	Ingår i prognos?
Pensionskostnader	osäker utveckling av pensionskostnaderna	+100	delvis
Samlade skatteintäkter	osäkra skatteintäktsprognoser	+250	"
Finansnetto	osäker utveckling av de finansiella posterna	+100	"

4. Ledningens åtgärder

Inga åtgärder är planerade att vidtas.

5. Landstingets finanspolicy

Koncernfinansiering följer i tillämpliga delar landstingets finanspolicy.

Stockholm 2009-03-24

Mona Boström
Landstingsdirektör