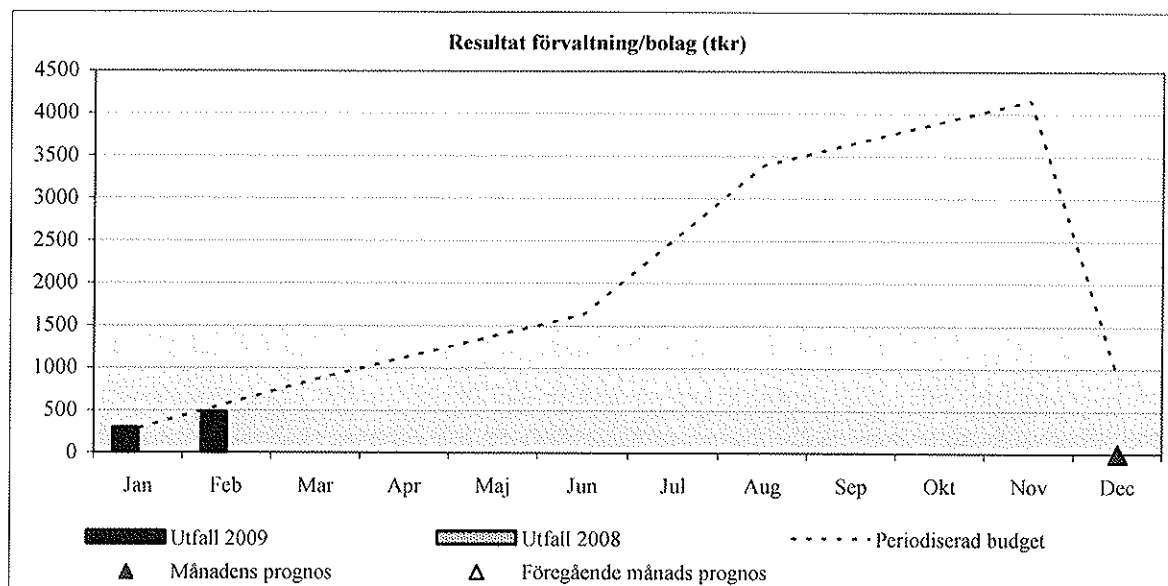


MÅNADSRAPPORT 2009

INNEHÅLLSFÖRTECKNING

1	SAMMANFATTNING AV MÅNADSBOKSLUT	1
2	UPPFÖLJNING AV HUVUDMÅL.....	1
3	VERKSAMHETENS OMFATTNING OCH INNEHÅLL	2
4	VERKSAMHETENS EKONOMISKA RESULTAT.....	2
4.1	MÅNADENS RESULTAT OCH PROGNOSE	2
4.2	KOSTNADER	2
4.2.1	<i>Personal</i>	3
4.3	INVESTERINGAR	4
4.4	ANALYS OCH EVENTUELLA RISKFAKTORER.....	4
5	LEDNINGENS ÅTGÄRDER.....	4
6	LANDSTINGETS FINANSPOLICY	4
7	BEHANDLING I FOUU-UTSKOTTET	4

1 Sammanfattning av månadsbokslut



Jämförelsevärden för 2008 kommer genomgående inte anges i 2009 års bokslutsrapporter i och med att några adekvata referensvärden för förvaltningen inte kan uppnås förrän 2010.

Förvaltningens ekonomi följer planen. 2008 års resultat på -143 Mkr – försäkrad av en extraordinär post på 168 Mkr för nedskrivning av fastigheter som ska rivs – har medfört en obudgeterad räntekostnad på 438 tkr t o m februari. Resultatet har därför påverkats negativt av räntekostnaden men det uppvägs av att förvaltningens kostnader i övrigt är något lägre, bland annat på grund av ännu ej tillsatta tjänster. För helåret beräknas resultatet hamna på budget.

Årets investeringar i projektet uppgår hittills till 44,9 Mkr (totalt 224,4 Mkr fr o m 2005).

2 Uppföljning av huvudmål

SLL huvudmål	Dimension/parameter	Utfall 2009	Prognos 2009	Mål 2009	Bokslut 2008
Ekonomi i balans					
	Resultat (tkr)		900	900	-143721

Förvaltningens målsättning är att följa SLL:s huvudmål med en ekonomi i balans.

3 Verksamhetens omfattning och innehåll

Förvaltningen har under vintern arbetat med att ta fram underlaget för upphandlingen av det nya sjukhuset. Arbetet befinner sig i en intensiv fas men beräknas vara klart planenligt den 31 mars.

Parallella processer som pågår är utrymning av lokaler som skall rivras, markförberedande arbeten och under början på året har också utredning av verksamheten på nya sjukhuset startats.

Samtidigt som arbetet med det nya sjukhuset fortskrider byggs också den nya förvaltningen upp och den börjar nu komma på plats.

4 Verksamhetens ekonomiska resultat

Resultaträkning (tkr)	Ack utfall 0902	Ack utfall 0802	Förändr. %	Periodens budget	Avvik %	Prognos 2009	Budget 2009	Avvik %	Bokslut 2008
Landstingsbidrag	4 388			4 386	0%	26 324	26 324	0%	43 800
Verksamhetens intäkter	4 388			4 386	0%	26 324	26 324	0%	43 800
Personalkostnader	-2 498			-2 645	-6%	-15 974	-16 350	-2%	-11 806
Lokal och fastighetskostnader	-625			-668	-6%	-4 035	-4 010	1%	-3 785
Hyror av anläggningstillgångar	-52			-62	-16%	-162	-370	-56%	-43
Övriga kostnader	-170			-301	-44%	-3 601	-3 924	-8%	-3 124
Verksamhetens kostnader	-3 345	0,0		-3 676	-9%	-23 772	-24 654	-4%	-18 758
Avskrivningar	-122			-128	-5%	-762	-770	-1%	-475
Finansnetto	-438			0		-887			-168 289
Resultat	483	0,0		582		903	900		-143 722

4.1 Månadens resultat och prognos

Förvaltningens ackumulerade resultat för februari är 483 tkr. Det är 99 tkr lägre än budgeterat vilket beror på att förvaltningen bär finansiella kostnader för den nedskrivning av byggnader som belastade resultatet 2008. Kostnadsläget i övrigt är något lägre än budgeterat, bland annat pga några ännu ej tillsatta tjänster. För helåret beräknas resultatet hamna på budget. Det bygger dock på antagandet att 2008 års underskott regleras finansiellt så att räntekostnaderna stannar på en nivå under 900 tkr.

4.2 Kostnader

Kostnadsavvikelse mot budget (tkr)		Utfall avvikelse mot periodbudget	Prognos avvikelse mot budget	Beslut av LF/ LS/ HSN (Ja/Nej)	Beslut av LF/ LS/ HSN (Belopp)
Räntekostnader	Förvaltningens underskott 2008 belastar finansiellt 2009	-449	-899		
Personal	Senare anställningar	147	372		
Övr verksamhetskostnader	Senarelagt/ej utnyttjat	131	599		
Ev. ej analyserad restpost		72	-72		
Summa avvikelse för Verksamhetens kostnader inkl avskr och fin		-99	0		0

Med undantag för förvaltningens räntekostnad så ligger kostnadsbilden i nivå eller något lägre än budget. Förvaltningen är under uppbyggnad och kostnadsnivån beräknas stiga något allteftersom året fortlöper.

4.2.1 Personal

Bemanningskostnader (tkr)	Ack utfall 0902	Ack utfall 0802	Förändr %	Periodens budget	Avvik %	Prognos 2009	Budget 2009	Avvik %
Summa personalkostnader (förvaltning)	2 498			2645	-6%	15 977	16 350	-2%
varav förändring sem.skuld								
varav lönekostnad	1 559					10 034	10 124	-1%
varav PO	706					4 545	4 969	-9%
Summa personalkostnader (Projekt)	1 488					17 008	17 008	0%
varav förändring sem.skuld								
varav lönekostnad	1 026					11 724	11 724	0%
varav PO	462					5 284	5 284	0%
Summa bemanningskostnad	3 986,00	0,00				32 985	33 358	-1%
Sjukfrånvaromått	Ack utfall 0902	Ack utfall 0802	Förändr %			Prognos 2009	Budget 2009	Avvik %
Snitt antal sjukdgr per anställd								

Periodiseringen av budgeten är inte så detaljerad att en full jämförelse kan göras på detaljnivå. Inte heller sjukfrånvaro kan lämnas för februari. Förvaltningen har beställt behörighet till DI-Diver och kommer att arbeta med att få fram en mer komplett rapportering till nästa period.

Kostnaderna för personal följer i stort budgeten. En del av personalkostnaderna, för dem som arbetar direkt med nya sjukhuset, belastar inte förvaltningen utan balanseras på projektet. Fördelningen av detta syns ovan.

Förvaltningen har haft mindre kostnader för inhyrd personal. En person som var inhyrd har fått fast anställning.

Under februari har 26 personer varit anställda av förvaltningen motsvarande 25 årsarbetare.

4.3 Investeringar

Investeringar (tkr)	IB 2009	Ack utfall 0902	Totalt	Prognos 2009	Budget LF 2009
Pågående nyanläggning					
3000 Huvudprojekt NKS	102 017,1	14 842	116 859		
3001 Funktionsbeskr vård o verksamh	9 655,8	5 012	14 668		
3002 Funktionsbeskrv teknik	6 290,4	5 085	11 375		
3003 Tidigarelagda arbeten	7 922,1	2 408	10 330		
3004 Evakuering	37 473,8	460	37 934		
3005 Plan/tillståndsfrågor	4 500,6	1 397	5 897		
3006 Kommunikation	5 237,1	396	5 633		
3007 MOI, PQQ & projektavtal	5 661,3	5 616	11 277		
3008 Verksamhetsinnehåll	461,5	78	539		
3010 Inflyttning	0,0	3	3		
3011 Funktionskrav Mjuka FM	72,5	53	125		
3012 Funktionskrav Hårda FM	259,6	139	398		
3013 Exploateringsavtal	9,1	70	79		
3999 Upplupet och prelfakt	0,0	9 317	9 317		
Prognos				700 000	
Budget					1 053 000
Totalt investeringar	179 561	44 874	224 435	700 000	1 053 000

Till projektet har under året bokförts en kostnad på 44,9 mkr (totalt ackumulerat 224,4 mkr). Under året sker en mängd förberedande arbeten och vid årets slut beräknas 700 mkr vara upparbetat i projektet.

4.4 Analys och eventuella riskfaktorer

Förvaltningen arbetar med att skapa möjligheter att bättre följa och riskbedöma projektet och kommer att lämna en fördjupad analys vid senare rapporteringstillfällen.

Förvaltningen räknar med att det negativa resultat som uppstod 2008 regleras. Om så inte sker kommer förvaltningens räntekostnader att orsaka ett negativt resultat. Skulle ränta gå upp riskerar kostnaderna att bli högre

5 Ledningens åtgärder

I nuläget vidtas inga speciella åtgärder med anledning av resultat eller prognos.

6 Landstingets finanspolicy

NKS förvaltningen följer SLL finanspolicy.

7 Behandling i FoUU-utskottet

Månadsrapporten för februari månad behandlas i FoUU-utskottet den 21 april 2009.

Lennart Persson
Förvaltningschef