

Bilaga 1.

Stockholms läns landsting

MILJÖREDOVISNING 2008

En historisk möjlighet

”Arbetet för en ekologiskt hållbar utveckling har sin grund i något negativt – allvarliga hot mot mänsklighetens livskvalitet och överlevnad. Men samtidigt ger det oss en historisk möjlighet att skapa en bättre och mer integrerad värld. Det är hoppgivande att se landstingets omfattande miljöarbete i det ljuset. Även om de direkta effekterna av vårt miljöarbete inte är så stora i ett globalt perspektiv så bidrar vi till att röja vägar för många andra.

Stockholms läns landsting är en av de mest ansvarstagande aktörerna i Sverige när det gäller miljö. Men ett långsiktigt miljöarbete bygger på att de lokala, regionala, nationella och globala aspekterna hänger ihop. En tävlan mellan kommuner, regioner, landsting och länder om att förbättra sitt miljöarbete mer än vad lagen kräver leder till att gränsen för det möjliga hela tiden flyttas framåt. Samtidigt spelar det internationella samarbetet en viktig roll för att skapa ramverk och höja kraven.

Därför arbetar landstinget på flera plan: inom ramen för Miljö Steg 5 minimerar vi vår egen miljöpåverkan. Under året har vi också bidragit till att starta ett nationellt lustgaskonsortium i Sverige. Landstinget arbetar även aktivt internationellt – till exempel när det gäller läkemedel och socialt ansvarstagande i upphandlingar.

För oss gäller det givetvis att nå målen i Miljö Steg 5, men vi måste också tänka på **hur** vi gör det. Landstingets verksamhet är så pass omfattande att vi de facto kan påverka utvecklingen, bland annat genom att skapa en marknad och efterfrågan för ny (miljö)teknik. Några exempel är etanol- och biogasbussar samt nya destruktionsanläggningar för lustgas. Vi ställer också tuffa krav vid upphandlingar av varor – för att motverka eventuella sociala och miljömässiga missförhållanden i samband med att varorna produceras.

Klimatfrågan illustrerar hur avgörande miljön är för en hållbar värld. Landstinget är aktivt på många sätt. Att till exempel kunna erbjuda en tillförlitlig och attraktiv kollektivtrafik har stort genomslag på klimatet. Inom detta område är vi på mycket god väg. Fler och fler resenärer använder SL-trafiken – och allt färre av fordonen drivs med fossila bränslen.

För mig som ansvarigt landstingsråd är det en stimulerande uppgift att arbeta med Miljö Steg 5. Programmet tas verkligen på allvar och backas upp av både politiker och verksamhetsansvariga. Det som en gång kanske var ett ifrågasatt ”merarbete” är numera en naturlig del av verksamheten. Jag är övertygad om att många medarbetare – precis som jag – känner stolthet för det vi som organisation uträttar och det vi som individer bidrar med.”

Gustav Andersson, miljölandstingsråd, Stockholms läns landsting

Vi kan vara stolta

”Även om vi bara arbetat två år med Miljö Steg 5 finns en hel del som vi kan vara stolta över 2008 – till exempel inom områdena transporter, kemikalier, läkemedel och lustgas. Vi tog även fram en uppförandekod för socialt ansvar som gäller samtliga leverantörer som landstinget anlitar.

Lustgas: sedan några år tillbaka finns världens första reningsanläggning för lustgas på Karolinska Universitetssjukhuset i Huddinge. Det är glädjande att denna provanläggning nu får en permanent motsvarighet på Danderyds sjukhus. Beslutet togs av sjukhusledningen i juni 2008. I landstingets nya vårdavtal ingår numera dessutom klausuler om lustgasrening.

Läkemedel: under en längre tid har landstinget tryckt på EU att ta med miljökrav i sitt läkemedelsdirektiv. 2008 lyckades vi flytta fram positionerna ytterligare. I EU-kommissionens så kallade Pharma-paket, som överlämnades till EU-parlamentet i december, finns nu tydliga skrivningar om att medlemsländerna bör sätta in åtgärder som reducerar miljöpåverkan från läkemedel. Men det är inte självklart att vi lyckas få spridning för miljökraven i hela EU, eftersom kommissionen är tveksam till att lägga nya miljökrav på läkemedelsproducenterna. Att få till stånd en bättre eliminering av läkemedel i avloppsreningsverken är också en stor utmaning.

I oktober anordnade vi ett kunskapsseminarium på samma tema, på hemmaplan i Stockholm. Arrangemanget ”Miljöpåverkan från läkemedel – vems huvudvärk?”, som var öppet för allmänheten, var både uppskattat och välbesökt.

Kemikalier: efter förra årets omfattande kartläggning kunde vi under 2008 börja utfasningen av farliga kemikalier – ett arbete som är helt unikt i sitt slag. Under de kommande tre åren ska 25 procent av de kemikalier som har störst påverkan på hälsa och miljö plockas bort från landstingets olika verksamheter.

Transporter: SL:s målmedvetna miljöarbete – och sättet att kommunicera detta – har starkt bidragit till det ökande antalet resenärer under året. Dessutom har kundnöjdheten ökat rejält. En mycket glädjande utveckling.

Vi som jobbar med Miljö Steg 5 fick också något extra att glädja oss åt, då landstinget belönades för 2007 års Miljöredovisning. Branschorganisationen för revisorer och rådgivare, FAR SRS, delade ut ett hederspris för årets bästa hållbarhetsredovisning inom den offentliga sektorn. Ett bättre betyg på väl utfört arbete går knappast att få.”

Åke Wennmalm, miljödirektör, Stockholms läns landsting

Innehållsförteckning

Landstingets miljöarbete – miljöprogram, vision och policy (*på flik*)
Fakta om landstinget (*på flik*)
2008 i backspegeln – en sammanfattning

Transporter
Energi
Läkemedel
Kemikalier
Produkter

Miljöledning
Upphandling
Landstingets arbete kring hållbar upphandling och socialt ansvarstagande
Kommunikation
Miljömedicinsk forskning och utveckling
Regional utvecklingsplanering

Tema transporter (WÅAB): Den vilda jakten på miljöbränsle
Tema kommunikation (SL): Resande mot en bättre miljö – var god tag plats!

Landstingets arbete med avfall, föroreningar och annan miljöpåverkan

Så fungerar landstingets miljöstyrning
Landstingets lokala, regionala, nationella och internationella miljösamarbete
Röster om landstingets miljöarbete

• *På flikarna:*

”Stockholms läns landsting är en av de mest ansvarstagande aktörerna i Sverige när det gäller miljö. Vår verksamhet är så pass omfattande att vi de facto kan påverka utvecklingen – till exempel genom att skapa efterfrågan för ny (miljö)teknik, men även genom att ställa krav på våra leverantörer.”

Gustav Andersson, miljölandstingsråd

”Det är glädjande att vårt miljöarbete även sträcker sig ut i Europa. Vi har till exempel påverkat EU att ta med miljökrav i sitt läkemedelsdirektiv. Sedan 2008 finns dessutom skrivningar om att medlemsländerna bör sätta in åtgärder som reducerar miljöpåverkan från läkemedel.”

Åke Wennmalm, miljödirektör

Landstingets miljöarbete - miljöprogram, vision och policy

Miljöprogram med mätbara mål. Miljö Steg 5 är ett det övergripande styrdokumentet för landstingets miljöarbete. Det är ett miljöpolitiskt program med utmanande och mätbara mål för att minska landstingets miljöpåverkan. Programmet gäller 2007-2011 och innehåller tuffa miljömål för transporter, energi, läkemedel, kemikalier och produkter. Den långsiktiga visionen är en ekologiskt hållbar utveckling av hela Stockholmsregionen.

Vision. Landstinget tillhandahåller hälso- och sjukvård, tandvård samt kollektivtrafik på ett sådant sätt att invånarnas hälsa och livsmiljö gynnas. Landstinget bidrar till en ekologiskt hållbar utveckling av Stockholmsregionen, med bevarande av dess rika miljö.

Miljöpolicy. Landstingets verksamheter ska bedrivas så att miljöpåverkan blir ringa och ohälsa förebyggs. För att nå detta ska landstinget:

- Verka för ekologisk hållbarhet genom framsynt regional planering, resurshushållning, övergång till förnybara resurser och minskade utsläpp av föroreningar.
- Ta miljöhänsyn i varje handling och beslut.
- Upphandla, köpa in och beställa varor och tjänster som medför minsta möjliga miljöbelastning.
- Uppfylla lag- och myndighetskrav samt sträva efter att verksamheternas miljöresultat ständigt förbättras.
- Informera och påverka anställda, allmänhet och andra organisationer i syfte att sprida kännedom om och förbättra landstingets miljöresultat.

Fakta om landstinget

Landstinget har det övergripande ansvaret för hälso- och sjukvård inklusive tandvård, kollektivtrafik och regionplanering i länet. Verksamheten genomförs i egen regi eller av upphandlade privata leverantörer/entreprenörer – som landstinget betalar för att utföra detta arbete, till exempel hälso- och sjukvård. 2008 gjorde landstinget upphandlingar för 23,6 miljarder kronor.

Landstingets verksamhet finansieras främst med skatter från länets invånare. 2008 var intäkterna 65 miljarder kronor (varav skatteintäkter, inklusive generella statsbidrag och utjämning 51,2 miljarder kronor). Kostnaderna var 64 miljarder kronor.

Vart fjärde år är det val till landstingets högsta beslutande instans – landstingsfullmäktige. Fullmäktige, som består av 149 folkvalda ledamöter, fastställer bland annat budget, skattesats samt patient- och trafikantavgifter. Där tas även beslut om miljöpolicy och varje miljöprogram.

Den folkvalda majoritetens plattform ger den politiska inriktningen under mandatperioden. För att genomföra politikernas beslut arbetar sedan landstingets medarbetare för att se till att uppdragen blir utförda.

Stockholms län (+ karta)

Här bor 2 miljoner invånare i 26 kommuner – drygt 20 procent av Sveriges befolkning.

(Faktaruta) - - - - -

- Med knappt 45 000 anställda är landstinget en av de största arbetsgivarna i Stockholms län. 96 procent av personalen arbetar inom vården.
- Under 2008 gjordes sammanlagt drygt 7 miljoner besök hos läkare, hälften inom primärvården.
- Vårdguiden på Internet har nästan 1 miljon besökare per månad.
- Hälften av allt kollektivresande i Sverige sker i Stockholms län.
- En vanlig vardag reser drygt 700 000 personer med SL. 2008 ökade antalet påstigande med 8 miljoner jämfört med 2007.
- SL har världens största flotta av etanolbussar i drift, 424 stycken.
- Under 2008 hade Waxholmsbolaget 3 798 000 passagerare. - - - - -

2008 i backspegeln

Landstingets miljöarbete är både synligt och osynligt för länsinvånare och medarbetare – precis som landstingets verksamhet generellt. Märkbara resultat under 2008 är att fler biogas- och etanolbussar syns i SL-trafiken. Även antalet miljöbilar har ökat, till exempel inom Färdtjänsten. Landstinget utvecklar också en ny "Grön ambulans". Att Waxholmsbolagets fartyg minskar sin bränsleförbrukning kanske inte passagerarna märker – men mindre förbrukning betyder mindre utsläpp. Även trafiken på land minskade sina utsläpp under året. I kombination med att allt fler åker med kollektivtrafiken ger detta positiva hälsoeffekter för länets invånare.

På energiområdet går utvecklingen framåt, det vill säga energianvändningen går ner. Generellt använder landstinget en hög andel förnybar energi, och 2008 gjordes egna installationer av bergvärme och solfångare. Annars är det främst vattenkraft för el som är den huvudsakliga förnybara källan.

Under 2008 fick utsläpp av miljöstörande läkemedel i naturen en del rubriker i media. Landstingets strategi för att minska utsläppen på sikt är att stämma i bäcken – främst genom information och utbildning. Listan med miljöklassificerade läkemedel uppdaterades, liksom "Kloka Listan", och utbildningen av förskrivare fortsatte. Intresserade länsinvånare deltog även i ett kunskapsseminarium i Stockholm. För att minska lustgasutsläppen har Danderyds sjukhus installerat en reningsanläggning.

Med utfasningslista och avvecklingsplaner på plats – samt tydliga miljökrav vid upphandlingar – har nu landstinget börjat fasa ut hälsofarliga kemiska produkter.

Upphandlingar handlar inte bara om teknik, utan även om de människor som tillverkar varorna som landstinget använder. Därför arbetar landstinget även med etiska och sociala krav i upphandlingar. 2008 antogs en uppförandekod för leverantörer. Landstinget deltar också i arbetet med ISO 26 000, en internationell standard för socialt ansvarstagande.

(Faktaruta) - - - - -

VISION

Transporter. Landstingets transporter utförs enbart med förnybara drivmedel och ger inte upphov till luftföroreningar eller buller som påverkar hälsa eller miljö negativt. Kollektivtrafikens andel av persontransporterna är hög.

Energi. Värme, kyla och elektricitet kommer enbart från förnybara energikällor utan skadliga utsläpp. Effektiv energihushållning och utvecklad teknik medför att fastigheternas behov av energi är ytterst lågt.

Läkemedel. Landstingets verksamhet tillför inga miljöstörande läkemedelsrester till mark, vatten eller luft.

Kemikalier. Landstingets kemikalieanvändning skapar inga hälsoproblem eller någon miljöstörning.

Produkter. Landstingets materialutnyttjande är resurssnålt och kretsloppsanpassat. Det skapar inga hälsoproblem eller någon miljöstörning.

TREND

Transporter. Person- och varutransporter utförs till nästan en tredjedel med förnybara drivmedel. Resandet med kollektivtrafik ökar.

Energi. Energianvändningen i landstingets fastigheter minskar. All el för lokaler och spårtrafik kommer från förnybara källor – främst vattenkraft, men även vindkraft.

Läkemedel. Utsläppen av miljöstörande läkemedel är i huvudsak oförändrade, och lustgasutsläppen – från framför allt förlossningsvården – fortsätter att minska.

Kemikalier. Utfasningslista och avvecklingsplaner är klara. Arbetet med att fasa ut de miljö- och hälsofarliga kemikalierna har inletts. Tydliga miljökrav ställs vid upphandlingar.

Produkter. Listan på de kemikalier som inte får finnas i varor och förbrukningsartiklar är klar. Användningen av ekologiska livsmedel ökar.

- - - - -

Transporter

Huvuddelen av landstingets transporter utförs av SL, Färdtjänsten och Waxholmsbolaget – med länsinvånarna som kunder. Förutom spårtrafik nyttjas bussar, bilar och fartyg. Andra verksamheter inom landstinget, till exempel hemsjukvården, använder också fordon för sina transporter. Dessutom finns varu- och distributionstrafik som täcker hela Stockholms län. För att minska utsläppen av fossil koldioxid måste fler fordon användas som drivs med förnybara bränslen. Att få fler människor att åka kollektivt är också ett viktigt långsiktigt mål som bidrar till en hållbar utveckling av Stockholmsregionen.

Nya etanol- och biogasbussar

Även om större delen av SL:s bussflotta fortfarande körs på diesel ökade andelen förnybar busstrafik under året. Ytterligare 13 biogasbussar och 34 etanolbussar sattes i trafik. SL utreder även andra alternativ, till exempel etanol-elhybridbussar och batteribussar. Totalt ökade resandet i SL-trafiken med 2 procent under 2008, vilket är positivt ur miljösynpunkt.

Fler miljöbilar och färre resor

Även Färdtjänstens utsläpp har stadigt minskat sedan mätningarna startade 1999. Sedan flera år tillbaka betalar Färdtjänsten miljöbonus till de trafikentreprenörer som använder miljöbilar – vilket ökar användningen av förnybara drivmedel. För färdtjänsttaxi ökade andelen miljöbilar till 24 procent under 2008.

I takt med att kollektivtrafiken blir mer tillgänglig minskar behovet av Färdtjänst. Det ger i sin tur minskad belastning på miljön då resandet flyttas från färdtjänsttaxi till SL:s linjetrafik.

Under 2008 gjorde landstinget även en direktupphandling av en miljöanpassad "grön ambulans". Ambulansen, som ska drivas med biogas och vara sanerad från miljö- och hälsofarliga kemikalier, beräknas vara i försöksdrift sommaren 2009.

Svårt med miljöbränsle för fartyg

Waxholmsbolaget minskar sin miljöpåverkan på flera sätt: lägre bränsleförbrukning genom sparsam körning, renare bränslen, bättre motorteknik och katalytisk efterbehandling av avgaser reducerar utsläppen av partiklar och kväveoxider.

Säkerhetskraven för fartygsbränsle gör det emellertid svårt att hitta förnybara alternativ till dagens miljödiesel (som har 5 procent inblandad rapsolja). Bolaget arbetar aktivt och testar inblandning av förnybara komponenter som till exempel alkohol samt animaliska och vegetabiliska oljor. Waxholmsbolaget har också genomfört prov med syntetisk diesel baserad på naturgas. Läs mer om Waxholmsbolagets arbete att för att hitta ett miljöbränsle som även fungerar till sjöss (se sidan xx).

MÅL 2011

- utförs minst hälften av landstingets person- och varutransporter med förnybara drivmedel
- är kollektivtrafikens utsläpp av partiklar och kväveoxider kraftigt reducerade och det bedrivs ett systematiskt bullerreduktionsarbete

Uppföljning 2008

Andelen förnybara drivmedel 2008 är under budgetens riktvärde på 35 procent. Det krävs att utvecklingen förbättras för att målet ska nås. Föregående år var andelen förnybart 30 procent, och året dessförinnan 24 procent.

Tabell 1. Uppföljning av mål i Miljö Steg 5	Utfall 2008
Andel förnybart drivmedel inom Stockholms läns landsting	31 %
Har kollektivtrafikens utsläpp av partiklar och kväveoxider minskat jämfört med 2006?	Ja
Bedriver SL ett systematiskt bullerreduktionsarbete?	Ja

I enlighet med budget 2008 arbetar förvaltningar och bolag med att fasa ut däck med de cancerframkallande HA-olja och minska användningen dubbdäck, även om det är vanskligt att ge en generell kommentar – särskilt vad gäller dubbdäck, som i vissa sammanhang anses nödvändigt av säkerhets- och arbetsmiljöskäl.

Endast miljöbilar får köpas

De flesta av landstingets förvaltningar och bolag äger eller leasar personbilar. Flertalet finns inom sjukvården, speciellt bland de verksamheter som bedriver hemsjukvård. Vid årsskiftet var 57 procent miljöbilar (se tabell 2).

Tabell 2. Fordon som ägs/leasas av förvaltningar/bolag inom Stockholms läns landsting		
	Antal fordon	Miljöbilar (%)
SLSO	497	38
TioHundra	216	100
SNS	57	67
Karolinska Universitetssjukhuset	49	41
Övriga förvaltningar och bolag	36	78
Stockholms läns landsting, totalt	855	57

Landstinget har sedan oktober 2006 ett ramavtal för person- och lätta transportfordon, där samtliga fordon är miljöbilar enligt Vägverkets definition. Ambulanser är exkluderade från ramavtalet, och även från statistiken ovan. Likaså är förmånsbilar exkluderade.

De fordon som används av Färdtjänsten och SL ägs till största delen av trafikentreprenörerna, men vilken typ av fordon det blir styrs av de krav landstinget ställer.

Tabell 3. Fordon i kollektivtrafiken på land					
SL	Dieslbussar	1 441	Färdtjänsten	Dieseldrivna specialfordon	400
	Etanolbussar	424		Färdtjänsttaxi, miljöbil	723
	Biogasbussar	64		Färdtjänsttaxi, ej miljöbil	ca 2 280

Av SLs dieslbussar är det 1 431 som blandar in 5 % RME i dieseln.

Den avgjort största delen av landstingets bränsleförbrukning sker inom kollektivtrafiken – men även varudistribution, ambulans och andra transporter inom vården utgör en betydande del, tillsammans i princip 100 procent. Andelen förnybart drivmedel för dessa transporter framgår av tabell 4.

SL	34	SLSO	29
Waxholmsbolaget	3	MediCarrier	23
Färdtjänsten	24	TioHundra	49
HSN-förvaltningen	8	Övriga	32
Stockholms läns landsting totalt			31
Uppgifterna avser andelen förnybart drivmedel av den totala årsförbrukningen i form av volymprocent. Andelen förnybart drivmedel inkluderar inblandning med 5 procent förnybar komponent i vanlig bensin och diesel. Likaså räknas E85 enbart som förnybart drivmedel till 85 procent.			

Landstingets miljöarbete ger bättre luftkvalitet

Kollektivtrafikens utsläpp av partiklar och kväveoxider har minskat sedan 2006. Detta har skett samtidigt som resandet med kollektivtrafik har ökat (se tabell 5). Denna utveckling är positiv för länsinvånarnas hälsa, eftersom partiklar och kväveoxider ger upphov till luftvägssjukdomar och hjärt-kärlsjukdomar.

	2006		2007		2008		Förändring 2006-2008	
	Partiklar	Kväveoxider	Partiklar	Kväveoxider	Partiklar	Kväveoxider	Partiklar	Kväveoxider
Färdtjänsten	4	22	3	19	4	18	0	-4
SL	22	1498	20	1503*	18	1 491	-4	-7
Waxholmsbolaget	8	260	8	265	8	259	0	-1
Totalt	34	1780	31	1 787	30	1 768	-4	-12
Utsläppen från Färdtjänsten, SL och Waxholmsbolaget påverkas av hur stort resandet är. Ett ökat resande kan medföra att utsläppen från kollektivtrafik ökar, men en sådan utveckling är ändå i allmänhet bra ur miljösynpunkt. Kollektivtrafikens transportarbete 2008 var 1 773 miljoner personkilometer, en ökning med 33 miljoner personkilometer sedan 2006. För SL, som står för största delen, avses personkilometer med buss.								
* Historiska data har justerats.								

Energi

Landstingets omfattande verksamhet kräver stora mängder energi för el, värme och kyla – speciellt i alla vårdfastigheter. Även SL förbrukar energi – för spårtrafiken och för sina stationsbyggnader, perronger och depåer.

Eftersom energiproduktionen, precis som trafiken, ger upphov till utsläpp gäller det att minska miljöpåverkan genom energihushållning och energioptimering. Locum AB, som förvaltar landstingets fastigheter, samarbetar med landstingets vårdverksamheter för att minska energianvändningen generellt.

Lokal produktion av förnybar värme

All el som används i Locums fastigheter kommer från förnybar källa, nämligen vattenkraft. För att öka andelen förnybar energi för värme har Locum 2008 konverterat värmesystemet för Ytterö behandlingshem från oljeeldning till bergvärme - vilket minskar behovet av olja med cirka 70 kubikmeter per år. På Södertälje sjukhus installerades solfångare för att värma vattnet i sjukhusets rehabassäng. Solfångarna visade sig så effektiva att de nu även värmer varmvattnet till sjukhuset.

Projekt och samarbeten minskar energianvändningen

Energianvändningen i fastigheterna minskade under 2008 - ett resultat av lokala energibesparingsprojekt, energieffektiviseringsentreprenader med incitament (EPC) och samarbete med hyresgästerna.

EPC innebär att en energieffektiviseringsentreprenad startas vid sidan av den ordinarie driftorganisationen för att hitta och genomföra energibesparingsåtgärder.

Under 2008 genomförde Locum olika åtgärder på flera sjukhus, till exempel tilläggsisolering, fönsterbyten, översyn av duschar och toaletter samt ombyggnader av ventilationssystem.

Ett bra samarbete mellan Locum och vårdpersonalen är en förutsättning för ett gott resultat. Under 2008 arrangerade Locum informationsseminarier om energibesparing på flera platser inom vården. Dessutom genomfördes energironder i samarbete mellan hyresgästerna och Locums energicontrollers. Andra samarbeten skedde i form av tävlingar, möten och informationsmontrar.

Förnybar el och värme hos SL

SL övergår successivt till (förnybar) fjärrvärme i alla sina fastigheter. Vad gäller el så har SL avtal, för till exempel tunnelbanan, som uppfyller Naturskyddsföreningens krav på Bra Miljöval. Under 2008 påbörjades även energideklarationer av SL:s byggnader, enligt gällande EU-direktiv.

Pendeltågen drivs till 100 procent av el från vattenkraft. Övrig spårtrafik använder 95 procent vattenkraft och 5 procent vindkraft. Tunnelbanan, Tvärbanan, Nockeby-, Roslags-, Saltsjö- och Lidingöbanorna kör alla på Bra Miljöval-el.

MÅL 2011

- har den totala energianvändningen inte ökat jämfört med år 2000
- kommer all el och kyla från miljöanpassade källor
- kommer minst 75% av värmen från förnybara källor som ger låga utsläpp

Uppföljning 2008

Locum och SL når resultat som ligger ungefär i nivå med de mål som är beslutade för Miljö Steg 5 (se tabell 1).

Tabell 1. Uppföljning av mål i Miljö Steg 5	Utfall 2008
Energianvändning	Minskar jämfört med basår
Andel förnybar el och kyla	Minst 98 %
Andel förnybar värme	77 %

Enligt landstingets budget 2008 ska värdenheterna upprätta planer för genomförande av energieffektiviseringsprogram under året. Sjukhusen samarbetar med Locum och åtgärder genomförs för att effektivisera energianvändningen. Ett exempel är Folktandvården, som 2008 genomförde energikartläggning på samtliga mottagningar.

Energianvändningen minskar och andelen förnybar energi är hög

Locums energianvändning totalt har minskat jämfört med år 2000 och är 238 kilowattimmar per kvadratmeter BTA. SL har ökat sin energianvändning totalt sett, men samtidigt har verksamheten ökat: SL:s transportarbete 2008 var 4 840 miljoner personkilometer totalt jämfört med 4 668 år 2006.

Tabell 2. Energianvändning för Locums och SL:s lokaler*		
	Energianvändning, basår**	Energianvändning 2008
	Totalt (Mwh)	Totalt (Mwh)
Locum	490 725	478 538
SL	220 746	224 031
Totalt	711 471	702 569

* Energianvändning för SL:s lokaler avser el, värme och kyla för tunnelbanestationer, pendeltågstationer, lokaltågstationer, spårdepåer, bussdepåer samt bussterminaler.

**Locum har 2000 som basår, medan SL jämför med 2006. I Locums värden för 2000 ingår ej kyla. Uppgifterna avser fastigheter som ägdes den 31 december 2008.

All el för Locums och SL:s lokaler kommer från förnybara källor (se tabell 3.). SL använder även el för spårtrafiken, 2008 cirka 481 792 MWh¹.

Andel värme till SL:s lokaler som kommer från förnybara källor har ökat till 89 procent 2008. Ökningen beror på SL:s fastighetsavdelnings arbete med övergång från uppvärmning med olja till fjärrvärme, men även att SL upphandlat fjärrvärme baserat på förnybara källor. För Locums lokaler används fjärrvärme till 96 procent. Av mixen bränslen som används för fjärrvärme är cirka 71 procent av levererad värme producerad med förnybara energikällor.

¹ Inklusive kraftförluster som uppstår vid kraftöverföring från kraftverk till fordon.

Tabell 3. Energianvändning för lokaler (MWh) och andel förnybart 2008								
	Värme	Förnybart	Kyla	Förnybart	El	Förnybart	Totalt	Förnybart
Locum	255 056	71 %	18 982	Uppgift saknas	204 500	100 %	478 538	Uppgift saknas
SL	112 587	89 %	1 144	85 %	110 300	100 %	224 031	94 %
Totalt	367 643	77 %	20 126	Uppgift saknas	314 800	100 %	702 569	Uppgift saknas

Den genomsnittliga förnybara andelen för Locums kyla har inte kunnat beräknas, eftersom så kallad fjärrkyla inte har gått att bedöma. Locums kyla kommer till stor del från förnybara källor, men om den ändå betraktas som icke förnybar är andelen förnybar el och kyla, inklusive spårtrafik, cirka 98 procent för Locum och SL tillsammans.

Locums uppgifter för 2008 om kyla har satts lika 2007 på grund av utebliven information och uppgifter om andel förnybart baseras på energimixar i Locums energibok för 2007, då mixar för 2008 ej erhållits.

Läkemedel

På vårdcentraler, sjukhus och tandläkarmottagningar – liksom i hemmen – används betydande mängder läkemedel. Efter användning hamnar läkemedelsresterna via naturens kretslopp i marken, i vattendrag och i grundvattnet. Lustgas från länets sjukhus hamnar i luften efter att den använts i förlossningsvården.

Landstinget arbetar aktivt för att minska utsläppen av läkemedel och lustgas i naturen. Halterna av utvalda ämnen kontrolleras kontinuerligt genom provtagningar av utloppsvattnet från länets reningsverk.

Miljöklassificering av läkemedel

Sedan 2003 arbetar landstinget med att klassificera läkemedlen på den svenska marknaden. Läkemedlens *miljöfarlighet* och *miljörisk* bedöms. Hittills är 421 substanser klassificerade, vilket motsvarar cirka 70 procent av den försålda volymen läkemedel i Sverige.

Varje år presenterar landstinget en uppdaterad lista i foldern "Miljöklassificerade läkemedel". Denna klassificering – tillsammans med uppgifter om effekt och säkerhet – används också för att välja ut läkemedel till "Kloka Listan".

Utbildning för förskrivare

En grundläggande åtgärd för att minska utsläppen av läkemedel är att gå till källan – till förskrivaren. Genom att följa rekommendationerna i "Kloka Listan" kan läkaren ta miljöhänsyn redan vid förskrivningen. Andra åtgärder är att minska förskrivningen av vissa läkemedel, byta till mindre miljöstörande läkemedel och minska mängden läkemedel som kasseras.

Utbildning om läkemedels miljöpåverkan för läkare och andra som har förskrivningsrätt genomförs kontinuerligt inom landstingets vårdverksamheter. Under 2008 utbildades 32 procent av landstingets förskrivare. Landstinget arbetar även aktivt för att påverka EU i frågan om läkemedels miljöpåverkan. Ett dokument från EU-kommissionen – det så kallade Pharma-paketet – överlämnades till EU-parlamentet 2008 och där finns nu tydliga skrivningar kring läkemedels miljöpåverkan.

Ny anläggning renar lustgas

Lustgas är den enda medicinska smärtlindringen utan biverkningar för barnet eller mamman vid förlossningen. Därför används denna gas – som har 310 gånger högre klimatpåverkan än koldioxid – mycket inom förlossningsvården.

Arbetet att uppnå 75 procents minskning går vidare. I det nya regelverket skärps kraven på vårdgivarna att kraftigt minska sina utsläpp av lustgas. 2008 bidrog också landstinget till att ett nationellt lustgaskonsortium för landsting och regioner startades.

Världens första reningsanläggning för lustgas finns sedan 2004 på Karolinska Universitetssjukhuset i Huddinge. Under 2008 köpte Danderyds sjukhus en liknande anläggning – som kommer att tas i drift 2009.

MÅL 2011

- är nivåerna av de mest miljöstörande läkemedlen i utsläppen från reningsverken eller i ytvatten lägre än 2005
- är utsläppen av lustgas minskade med 75% jämfört med år 2002

Uppföljning 2008

Utsläppen av vissa miljöstörande läkemedel från reningsverken är i huvudsak oförändrade. Tre läkemedel uppvisar dock en liten minskning. Landstingets utsläpp av lustgas har minskat med 33procent sedan 2002.

Tabell 1. Uppföljning av mål i Miljö Steg 5	Utfall 2008
Utsläpp av vissa miljöstörande läkemedel från reningsverken jämfört 2002	3 substanser har minskat Övriga visar ingen förändring
Utsläpp av lustgas jämfört med 2002	- 11 ton

Osäker minskning av läkemedelsrester

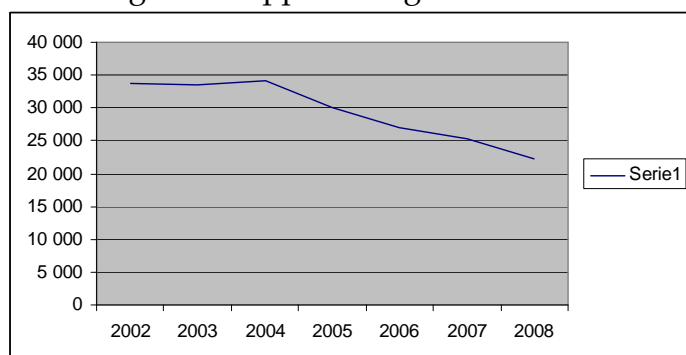
Landstinget mäter utsläpp av vissa läkemedel från reningsverken i Bromma, Käppala och Henriksdal. Provtagning och analys sker genom uppsamling från reningsverkets utloppsvatten och analyser vid ackrediterat laboratorium. De läkemedel som valts ut är de som innebär störst belastning på miljön, som är mest sålda och som inte metaboliseras i reningsverket (se tabell 2).

Atenolol	Doxycyklin	Ibuprofen	Ofloxacin	Sertralin
Ciprofloxacin	Erytromycin	Ketoprofen	Oxazepam	Sulfametoxazol
Citalopram	Etinylöstradiol	Metoprolol	Oxitetracyklin	Terbutalin
Cyklofosfamid	Felodipin	Metronidazol	Paracetamol	Tetracyklin
Dextropropoxyfen	Fluoxetin	Naproxen	Paroxetin	Trimetoprim
Diazepam	Furosemid	Noretisteron	Ranitidin	Warfarin
Diklofenak	Hydroklortiazid	Norfloxacin	Salbutamol	Östradiol

Utflöden av läkemedelsrester i vattnet mättes 2008. Materialet bearbetades sedan av statistiker. Av 35 substanser har landstinget i dagsläget bearbetat data för 22. Jämfört med 2005 kan man ännu bara se minskningar av utflödet av atenolol, furosemid och metronidazol. Övriga visar inte någon säker trend i någon riktning.

Utsläppen av lustgas minskar

Landstingets utsläpp av lustgas har minskat från 33 till 22 ton sedan 2002 (se figur 1).



Figur 1.

Flertalet förvaltningar och bolag har minskat utsläppen av lustgas 2008.

	2002	2008	(2007)
Danderyds sjukhus AB*	8 100	6 803	(7 701)
Folktandvården Stockholms län AB**	1 473	338	(412)
Karolinska Universitetssjukhuset	14 759	8 105	9 012
Sjukvården Salem Nykvarn Södertälje	2 498	1 800	(3 150)
St Eriks Ögonsjukhus AB	1 425	562	(482)
Södersjukhuset AB***	4 800	4 389	(5 760)
TioHundra AB	331	26	(27)
Totalt	33 386	20 223	(26 544)

* Avser all användning på platsen Danderyds sjukhus, inklusive t ex BB Stockholm
 ** Folktandvården saknar uppgifter om förbrukning 2002 och redovisar istället siffror som avser 2004. Lustgasanvändning inom den sjukhustandvård, som Folktandvården bedriver, inkluderas i uppgifter för respektive sjukhus.
 *** Avser all användning på platsen Södersjukhuset, inklusive t ex Södra BB.

Historiska data har justerats för Danderyds sjukhus (2002) och Karolinska (2007).

Enligt tabell 3 har utsläppen minskat med en tredjedel sedan 2002. Men då har ingen hänsyn tagits till antal förlossningar, som starkt påverkar hur mycket lustgas som används. Därtill räknas **all** användning av lustgas på sjukhusen, medan fokus för arbetet med Miljö Steg 5 är lustgas inom förlossningsvården.

Om man räknar utsläpp per förlossning, samt bortser från övrig medicinsk användning på sjukhus som har förlossningsvård, har landstinget minskat utsläppen till nästan hälften. Detta är emellertid en uppskattning som bygger på flera osäkra antaganden.

Kemikalier

Olika kemiska produkter – lösningar, beredningar och rena ämnen – används inom de flesta av landstingets verksamheter. Exempelvis inom vården och tandvården, på laboratorier, för underhåll av SL:s fordon samt för drift och underhåll av Locums fastigheter. Landstinget fortsätter sitt målmedvetna arbete med att fasa ut miljö- och hälsofarliga kemikalier.

Utfasningslistan anger vilka ämnen som ska bort

Utgångspunkt för arbetet är en landstingsgemensam utfasningslista, där ämnen som helt ska fasas ut till 2011 (avvecklingsämnen) och ämnen som landstinget ska minska användningen av (minskningsämnen) är upptagna. Exempel på avvecklingsämnen är kvicksilver och bromerade flamskyddsmedel, exempel på minskningsämnen är ftalater och formaldehyd i varor samt kopparsulfat.

Utfasningslistan omfattar både *kemiska produkter* samt *kemikalier i varor och förbrukningsartiklar*. Kemikalier i varor hanteras inom miljömålsområdet för produkter.

Inventeringen visar utgångsläget

Under 2008 gjorde samtliga berörda förvaltningar och bolag en omfattande inventering av de farliga kemikalier som används inom respektive verksamhet.

Resultatet av inventeringarna visar att de stora mängderna utfasningsämnen främst återfinns inom laboratorieverksamhet, tandvård och i viss mån de större sjukhusen.

I vissa verksamheter, till exempel TioHundra AB, används inga utfasningskemikalier alls, medan Karolinska Universitetssjukhuset, som både har vård och laboratorieverksamhet, hittade totalt 23 olika avvecklingsämnen i 80 olika produkter.

Lokala avvecklingsplaner

Med utgångspunkt utifrån inventeringen tog förvaltningar och bolag fram detaljerade avvecklingsplaner. Med hjälp av dessa ska varje verksamhet – utifrån sina förutsättningar och i sin egen takt – minska användningen av utfasningskemikalier, så att målet nås till 2011.

Ett exempel från 2008 är att Folk tandvården i Stockholm helt upphörde med att använda amalgam, men redan tidigare användes amalgam endast i undantagsfall. Detta innebär bland annat att kvicksilver – ett av de farligaste miljögifterna – inte hanteras längre.

Viktigt att påverka leverantörerna

Mycket av utfasningsarbetet handlar om att påverka leverantörerna och att ge rätt signaler till marknaden.

En praktisk hjälp vid upphandling är de mallar, så kallade kemikaliekravspecar, som landstinget utarbetade 2008 och som visar hur miljökrav om kemikalier ska ställas.

Bedömningssystem för byggvaror

Locum, SL och Nya Karolinska Solna är medlemmar i Byggvarubedömningen, en samarbetsorganisation för byggbranschen. Byggvarubedömningen har utvecklat ett miljöbedömningssystem som gör det lättare att välja miljöriktiga material och byggvaror, för att därigenom driva på utvecklingen i branschen.

MÅL 2011

- har 25% av dessa kemikalier och kemiska produkter fasats ut (utfasningslistan)

Uppföljning 2008

Landstingets arbete med att fasa ut farliga kemikalier påbörjades 2008 och flera verksamheter kan redan visa mycket goda resultat.

Tabell 1. Uppföljning av mål i Miljö Steg 5	Utfall 2008
Fasa ut 25 % av de farliga kemikalier och kemiska produkter som används i landstinget	Användningen har minskat betydligt, men underlaget är inte komplett

Avvecklingsämnen stor utmaning

Av de uppgifter som inkommit för 2008 ser utfasningsarbetet ut att fortskrida väl, och att målet kan nås 2011. Dock finns idag inte uppgifter om kemikalieanvändning för alla berörda verksamheter. Data saknas från egna förvaltningar och bolag, men främst från privata bolag, som landstinget upphandlar vård- och laboratorietjänster från. Bättre kommunikation och bättre rutiner för inrapportering är tänkbara förbättringsåtgärder för att komma tillrätta med detta.

Några slutsatser utifrån tabell 2 är därför svåra att dra. Dessutom är målet specificerat så att användningen av vissa ämnen, så kallade avvecklingsämnen, helt ska upphöra. Där ligger en stor utmaning för landstinget.

Tabell 2. Förbrukning av utfasningsämnen inom delar av Stockholms läns landsting						
Förvaltning/bolag	Antal avvecklingsämnen 2008	Förbrukning av utfasningsämnen, kilogram/liter		Förändring		Har avvecklingsplan?
		Basår	2008	Kilogram	%	
Karolinska Universitetssjukhuset	6*	502	93	-409	-81	Ja
Danderyds sjukhus AB	3	295	204	-91	-31	Ja
Sjukvården SNS	3	167	167	0	0	Ja
Folktandvården	6	24	11	-13	-54	Ja
Södersjukhuset AB	2	30	9	-21	-69	Ja

I de fall som uppgifter om förbrukning saknas redovisas istället inköpssiffror. I redovisningen likställs ett kilogram med en liter. Endast verksamheter som redovisat uppgift om förbrukad mängd för både basår och 2008 redovisas i tabellen. Basår är antingen 2006 eller 2007.

De avvecklingsämnen som ingår i ovanstående sammanställning är Bronopol, d-Limonen, Dibutylftalat, Fluorvätesyra, Glutaraldehyd, Hydrokinon samt kvicksilver och dess föreningar.

* Förutom dessa kemikalier i vården har Karolinska ytterligare 17 avvecklingsämnen, främst inom laborieverksamhet.

Krav ställs vid upphandling av bygg- och fastighetsverksamhet

Locum AB och Nya Karolinska Solna-förvaltningen använder Byggvarubedömningens kriterier för att ställa krav vid upphandling. SL planerar också att använda detta system som produktvalsverktyg för byggprojekt.

Genom att använda Byggvarubedömningens system undviks miljö- och hälsofarliga kemikalier. Produkter som innehåller landstingets avvecklingsämnen får utifrån Byggvarubedömningens kriterier bedömningen "undviks" eller i undantagsfall "accepteras", men aldrig "rekommenderas".

Produkter

Vid landstingets upphandlingar och inköp prioriteras resurssnålhet och kretsloppsanpassning. Varor och förbrukningsartiklar får inte innehålla vissa utpekade kemikalier och när det gäller livsmedel så ska andelen ekologiska produkter fortsätta att öka.

Ett aktivt val

För att få bort produkter som innehåller farliga kemikalier ska förvaltningar och bolag ställa krav i upphandling och vid inköp välja artiklar som är bättre ur miljösynpunkt.

Landstinget upphandlar varor centralt och ställer då alltid miljökrav. I MediCarriers varukatalog markeras sedan bästa miljöval med landstingets miljöblomma. Detta gör

det lättare för personal inom till exempel vården att välja sådana artiklar som är bättre ur miljösynpunkt.

När det gäller byggvaror bedöms dessa enligt Byggvarubedömningens kriterier.

Ekologiska livsmedel

Målet är att framför allt öka andelen patientmåltider som baseras på ekologiskt framställda livsmedel, till exempel Krav-märkta produkter. Alla verksamheter kan emellertid vara med och bidra. Många verksamheter har redan infört ekologiskt kaffe och frukt till personalen, till exempel Karolinska Universitetssjukhuset och Landstingsstyrelsens förvaltning.

MÅL 2011

- prioriteras resurssnålhet och kretsloppsanpassning vid upphandling och inköp
- har inköpen av varor och förbrukningsartiklar som innehåller lands- tingets utfasningskemikalier upphört
- är 25% av landstingets måltider baserade på ekologiskt framställda produkter
- har användningen av byggmaterial som innehåller ämnen upptagna på Locums avvecklingslista upphört

Uppföljning 2008

Nu är det fastställt vilka kemikalier som inte får finnas i varor och förbrukningsartiklar. Avvecklingsarbetet inleds 2009. Andelen ekologiska livsmedel uppskattas vara 9 procent.

Tabell 1. Uppföljning av mål i Miljö Steg 5	Utfall 2008
Utfasning av farliga kemikalier i varor	Påbörjat
Andel ekologiska livsmedel	9 %

Upphandling och inköp av varor och förbrukningsartiklar

Förvaltningar och bolag arbetar på olika sätt för att prioritera resurssnålhet och kretsloppsanpassning vid upphandling och inköp. Flera har rutiner som styr detta arbete.

Under 2008 arbetade landstinget med att fastställa vilka kemikalier i varor som helt ska bort till 2011 (avvecklingsämnen) samt vilka kemikalier i varor som ska fasa ut på sikt (minskningsämnen). Avvecklingsarbetet inleds 2009, efter att formellt beslut togs i februari 2009.

Ekologiska livsmedel

Resultatet 2008 för landstinget, enligt tabell 2, är 9 procent ekologiska livsmedel. Dock bör påpekas att redovisningen i tabellen inte är komplett, och siffrorna bör tolkas med försiktighet. Den kostnad som förvaltningar och bolag redovisar avser en eller flera av kategorierna patientmåltider, frukt, kaffe och diverse förrådsvaror.

Tabell 2. Ekologiska livsmedel		
	Redovisad kostnad (SEK)	Andel ekologiskt (%)
Karolinska Universitetssjukhuset	31 110 000	14
Södersjukhuset AB	26 461 729	9
Danderyds sjukhus AB	20 331 975	2
Sjukvården SNS	6 736 000	9
S:t Eriks Ögonsjukhus AB	401 994	58
Locum AB	315 944	41
Kulturförvaltningen	14 000	100

Förbättringen sedan 2007 (3 % ekologiskt) kan till viss del förklaras av att personalmåltider nu exkluderas ur redovisningen samt att några förvaltningar/bolag tillkommit i redovisningen.

Miljöledning

Landstingets miljöledningssystem hjälper medarbetarna att fördela ansvaret, prioritera, kommunicera, följa upp och kontrollera insatserna för en bättre miljö. Samtliga av landstingets bolag och förvaltningar, utom två, är certifierade enligt ISO 14 001. Flera har genomgått uppföljande revisioner och omcertifieringar under 2008.

MÅL 2011

- fortsätter alla landstingets verksamheter att ha miljöledningssystem som är miljöcertifierade enligt ISO 14 001 och som styr såväl mot lands- tingets övergripande mål som mot lokala miljömål
- är miljöledningssystemen integrerade i ordinarie verksamhetsstyrning
- ingår miljöhänsyn som en naturlig del i beslutsprocesserna

Integrerade ledningssystem – arbete pågår

Förvaltningar och bolag väljer olika sätt att integrera systemen. Några har redan, eller ska bygga upp ett integrerat ledningssystem. Ett integrerat system liknar ISO 14001 till sin struktur, men omfattar även andra områden, till exempel patientsäkerhet, arbetsmiljö, ekonomi och informationssäkerhet.

Andra väljer ut särskilda processer som bedöms vara viktiga ur miljösynpunkt. Det kan vara budgetarbete, upphandling, investering och chefsutveckling. I dessa processer integrerar man sedan miljöhänsyn. De allra flesta förvaltningar och bolag uppger att integreringsarbetet är påbörjat (se tabell 1).

Tabell 1. Miljö i ordinarie verksamhetsstyrning			
Hur långt har man kommit i arbetet? (antal f/b)	Hur har man valt att integrera miljö? (antal f/b)		
	Integrerat lednings-system (7)	Miljö i utvalda processer (9)	Oklart (6)
Färdiga (8)	3	5	
Arbetet påbörjat (10)	4	4	2
Oklart (4)			4

F/B = förvaltning/bolag

Snart är alla landstingets förvaltningar och bolag certifierade

Samtliga förvaltningar och bolag hade certifierade miljöledningssystem 2006. Sedan dess har två nya förvaltningar tillkommit – Hälso- och sjukvårdsnämndens förvaltning (HSN-F) 2007 och Nya Karolinska Solna (NKS) 2008. Dessa förvaltningar har ännu inte miljöledningssystem. Båda planerar att slutföra arbetet 2009, så att de då har miljöledningssystem som är certifierade enligt ISO 14 001.

Miljökonsekvensbedömningar görs – men rutinerna behöver förbättras

Av 22 verksamheter uppger 16 stycken att de gör miljökonsekvensbedömningar (MKB) vid beslut. Nästan samtliga uppger att de har rutiner för detta i miljöledningssystemet. Dock har några begränsat miljökonsekvensbedömningarna till att gälla investeringar. Flera uppger också att tillämpningen av rutinen ibland brister. Bland övriga sex pågår arbete med att införa MKB-rutiner.

Upphandling

Landstinget genomför upphandlingar för många miljarder kronor varje år. Det gäller varor och tjänster för främst hälso- och sjukvården samt kollektivtrafiken. SLL Upphandling, landstingets centrala upphandlingsavdelning, står för den största delen av landstingets totala upphandlingar.

MÅL 2011

- genomförs alla miljöprioriterade upphandlingar och beställningar med relevanta miljökrav som följs upp
 - skärps miljökraven kontinuerligt för de miljöprioriterade upphandlingarna
-

Miljökrav i alla upphandlingar

2008 uppgick det totala värdet av landstingets upphandlingar till nästan 24 miljarder kronor (2007: 16,5 miljarder). SLL Upphandling står för en betydande del av landstingets totala upphandlingar (se tabell 1). SLL Upphandling ställer miljökrav vid alla upphandlingar. Även övriga förvaltningar och bolag ställer relevanta miljökrav, men det finns inte en sammantagen bild av i vilken omfattning det sker.

Tabell 1. Totalt upphandlat inom Stockholms läns landsting 2008 (Mkr)			
Företag/nämnd/förvaltning	Totalt värde	Över direkt-upphandlingsgränsen	Under direkt-upphandlings gränsen
SLL Upphandling	18088	18 088	-
Hälso- o sjukvård inkl tandvård	1134	1014	120
Fastighet	1357	1230	127
Trafik	3087	3068	19
Övriga	9	-	9
Summa	23 675	23 400	275
De enheter som gett SLL Upphandling uppdrag att genomföra deras upphandling redovisas under SLL Upphandlings siffror.			

SLL Upphandling har ett system för att bedöma vilka upphandlingar som är miljöprioriterade, det vill säga har störst miljöpåverkan. Dessa ska alltid följas upp minst en gång under avtalsperioden. Under 2008 genomfördes bland annat en kostupphandling samt en upphandling av vissa vårdtjänster. Båda spelar stor roll för landstingets möjligheter att nå målen i Miljö Steg 5.

Tabell 2. Exempel på miljöprioriterade områden/objekt som upphandlats 2008	
Bilar (via Kommentus)	Intraokulära linser
Drivmedel (via Kommentus)	Operationsartiklar
Diverse vårdtjänster (HSN-förvaltningen)	Näringspreparat
Läkemedel	Kostupphandling/patientmat
Anestesi- och infusionsartiklar	Ortopedisk verksamhet
Förbandsartiklar	Tester och reagenser
Sutur- och staplingsprodukter	Diverse övriga tjänster

Nytt inom upphandlingsområdet är krav på socialt och etiskt ansvar. Läs mer om landstingets arbete kring hållbar upphandling (se sidan xx).

Nytt avtal för patient- och personalmat

Landstinget har 2008, genom SLL Upphandling, tecknat ett avtal om patient- och personalmat samt catering för Karolinska Universitetssjukhuset, Danderyds sjukhus, Södertälje sjukhus och SLSO:s enheter på dessa sjukhus.

Ett krav i det nya avtalet är att leverantören ska medverka till att öka andelen ekologiska livsmedel till 25 procent 2011. Miljöarbetet ska följas upp minst en gång per år. Leverantören ska då bland annat redovisa en handlingsplan för hur avfall från matråvaror och förpackningar minimeras samt hur stor andel av varutransporterna som utförs med förnybara bränslen.

Upphandling av hälso- och sjukvård

Hälso- och sjukvårdsnämnden (HSN) ansvarar för upphandling av landstingets hälso- och sjukvård.

Under 2008 arbetade HSN-förvaltningen med – att utifrån Miljö Steg 5 – utveckla och precisera miljökrav samt uppföljningsfrågor kopplade till kraven. Bland kraven finns användning av förnybara bränslen, effektiviserad elanvändning och höjning av läkemedelsförskrivares miljökompetens. Dessutom har kravet på minskade lustgasutsläpp skärpts. Även uppdrag att fasa ut farliga kemikalier införs successivt i avtalen. För att premiera vårdgivarnas miljöinsatser arbetar HSN-förvaltningen med att successivt införa differentierade miljökrav i avtalen. Två promille av den totala ersättningen till vårdgivaren var år 2008 kopplad till miljöinsatser. Från den 1 januari 2009 har den miljörelaterade delen av ersättningen höjts till fem promille, i avtal där det funnits möjlighet att ändra.

HSN har i sin roll som beställare stor möjlighet att påverka miljöarbetet i vården. Därför är det viktigt att de egna medarbetarna har tillräcklig miljökompetens. Av den anledningen genomfördes ett antal kompetenshöjande informationsinsatser under året.

Upphandling av kollektivtrafik

SL, Färdtjänsten och Waxholmsbolaget upphandlar sin trafik av entreprenörer. Vid upphandling ställs relevanta miljökrav, som sedan följs upp. Processen styrs av olika verksamhetsrutiner.

SL bedriver en omfattande revisionsverksamhet för att följa upp efterlevnaden av ställda miljökrav. Färdtjänsten följer upp genom oberoende miljörevisioner. Waxholmsbolagets uppföljning sker genom inrapportering från entreprenörer och egna besiktningar.

Landstingets arbete kring hållbar upphandling och socialt ansvarstagande

Under 2007-2008 genomförde Stockholms läns landsting, tillsammans med Västra Götalandsregionen och Region Skåne, pilotprojektet Hållbar upphandling. Projektet har satt igång en dialog med landstingets leverantörer, med syfte att sätta press på dem att aktivt arbeta med socialt och etiskt ansvar när det gäller produktionen av de artiklar de levererar till landstingets olika verksamheter.

Tveksamheter kring produktion

Bakgrunden till projektet Hållbar upphandling är misstankar om att det idag finns stora brister, vad gäller mänskliga rättigheter, i produktionen av de varor som

kommuner, landsting och myndigheter upphandlar. Samtidigt uppfattar landstinget att varken politiker eller allmänhet tycker att det är acceptabelt att leverantörer bryter mot grundläggande mänskliga rättigheter och utnyttjar människor och miljö för att producera de varor som sedan konsumeras inom den offentliga sektorn.

Uppförandekod för leverantörer beslutades i landstingsfullmäktige i februari 2008.

Ett viktigt resultat av projektet är en uppförandekod för leverantörer. Uppförandekoden ska godkännas av leverantören, i samband med kontraktsskrivningen. På detta sätt kan inköp av varor även bli ett sätt att bidra till bättre arbets- och levnadsvillkor i tillverkningsländerna.

Uppförandekoden ålägger leverantören att följa ett antal principer och krav inom områdena:

- mänskliga rättigheter
- nationell lagstiftning
- ingen förekomst av barnarbete
- ingen förekomst av tvångsarbete
- ingen förekomst av diskriminering
- löner och arbetstider
- föreningsfrihet och organisationsrätt
- miljö
- hälsa och säkerhet
- rätt att göra inspektioner

Fem produktkategorier har specificerats som särskilt viktiga att följa upp när det gäller sociala och etiska villkor i produktionen:

- Instrument och rostfria sjukvårdsartiklar (produceras främst i Pakistan).
- Operationsartiklar, engångs (produceras främst i Thailand och Malaysia).
- Handskar, sprutor, kanyler (produceras främst i Vietnam och Kina).
- Förbandsartiklar (produceras främst i Kina).
- Textilier (produceras främst i Indien, Pakistan och Bangladesh).

En kartläggning visar att företag med egen tillverkning oftast har bättre kontroll – och dessutom egna uppförandekoder. De företag som är grossister, med många underleverantörer, har ofta sämre insikt nedströms och inga uttryckliga eller dokumenterade rutiner för socialt ansvarstagande.

Uppförandekoden används för närvarande av Stockholms läns landsting, Västra Götalandsregionen och Region Skåne för upphandlingar inom de prioriterade produktområdena. Under 2008 påbörjades arbetet med att ta fram en modell för att följa upp uppförandekoden.

Global standard för socialt ansvarstagande

Stockholms läns landsting är en av deltagarna i den svenska kommittén som arbetar med att ta fram en internationell standard för socialt ansvarstagande, ISO 26 000. Över 80 länder deltar i projektet som startade 2005.

Projektets syfte är att skapa en standard som förklarar vad som omfattas av socialt ansvarstagande och vad som förväntas av en organisation som vill vara socialt ansvarstagande. Det övergripande syftet med socialt ansvarstagande är att det ska leda till hållbar utveckling.

I begreppet socialt ansvarstagande inkluderas även miljöfrågorna och i de utkast till internationell standard som föreligger finns konkreta beskrivningar av dessa miljöfrågor. Standarden omfattar sju kärnområden: miljö, mänskliga rättigheter, samhällsutveckling, rättvisa affärer, arbetares rättigheter, konsumenträttigheter och organisationsstyrning.

Sedan 2006 är Stockholms läns landsting ordförande i den svenska kommittén. 2008 valdes landstingets representant även till ordförande i den internationella intressentgruppen där myndighetsrepresentanter från de deltagande länderna samverkar för att lyfta fram frågor av särskilt intresse för den offentliga sektorn.

Det internationella arbetet påverkar även arbetet med landstingets uppförandekod. ISO 26000 kan bli en gemensam internationell uppfattning om vad socialt ansvarstagande innebär i praktiken. Det blir tydligare vilka krav som är viktiga att ställa och vad som är relevant att följa upp. Standarden kan också bidra till att höja medvetenheten om problemen och – i slutändan – leda till en mer hållbar produktion av varor och tjänster.

Kommunikation

Kommunikation handlar dels om att engagera och motivera anställda, resenärer, patienter och leverantörer och dels sprida erfarenhet och kunskap. Beroende på målgrupp har landstingets kommunikationsinsatser olika karaktär.

MÅL 2011

- känner alla landstingets anställda till hur miljöprogrammet berör deras arbete
 - är landstingets bolag och förvaltningar kända i sina respektive verksamhetsområden som föregångare inom miljöområdet
 - har landstinget deltagit i minst ett externt samarbete per miljömåls- område, där man arbetat för att bidra till lösningar på miljöproblemen
-

Intern och extern kommunikation

Förvaltningar och bolag arbetar aktivt för att sprida kunskap till anställda om hur Miljö Steg 5 berör deras arbete. Olika kanaler nyttjas – till exempel utbildning, intranät, personaltidningar samt arbetsplatsträffar och andra möten. För att sprida

kunskap externt om landstingets miljöarbete arrangerar en del förvaltningar och bolag dessutom studiebesök och medverkar i eller ordnar seminarier.

Sex förvaltningar och bolag uppger att de har en handlingsplan för kommunikation av miljöarbetet, vilket är ett krav först 2009 enligt budgeten.

Nedan följer tre exempel från landstingets centrala miljöavdelning, Locum AB respektive SL.

Exempel: utbildning. Miljöavdelningen, SLL Miljö, ansvarar för miljöutbildning av landstingets personal – allmän miljöutbildning i två nivåer samt specialutbildningar, till exempel om miljölagstiftning och kemikalier. Under 2008 utbildades 915 medarbetare och leverantörer. En webbaserad utbildning har på åtta månader lockat fler än 14 000 personer.

Avdelningen arrangerar även interna miljöfrukostar och seminarier. Antal deltagare 2008 var cirka 700. En särskild aktivitet 2008 var ett kunskapsseminarium för allmänheten om miljöpåverkan från läkemedel – med drygt 500 åhörare.

Exempel: engagemang. Landstingets fastighetsförvaltare Locum vill att hyresgästerna – vårdpersonalen – hjälper till att minska elanvändningen. Under 2008 använde Locum bland annat informationsträffar, tä vlingar, seminarier, intranät och kundtidningen "Locum Rum" som kommunikationskanaler.

Exempel: reklam. SL vill att fler länsinvånare väljer kollektivtrafiken. Genom annonser, trycksaker, tidningsbilagor, trafikreklam och annan information stärks resenärerna att göra ett miljömedvetet val – och ta bussen, tunnelbanan eller tåget. Läs mer om SL:s arbete med 2008 års reklamkampanj "Miljöresan" (se sidan xx).

Externa samarbeten

Landstingets förvaltningar och bolag deltar i externa samarbeten för att sprida kunskap och bidra till att hitta lösningar på de miljöproblem som behandlas i Miljö Steg 5 (se tabell 1).

Landstingsrevisorerna	Ett projekt tillsammans med Region Skåne och Västra Götalands Regionen för att jämföra hur de olika organisationerna arbetar inom miljöområdet, och därigenom lära av varandra	Allmänt
AISAB	I samarbete med Euro-Lans AB byggs en "Grön ambulans". Den är biogasdriven och miljöfarliga kemikalier i material och komponenter har ersatts med mindre miljöstörande alternativ	Transporter
MediCarrier AB	Deltar i ett nationellt projekt, på initiativ av IVL Svenska miljöinstitutet, som syftar till att hitta ett miljöanalysverktyg för godstransporter	Transporter
Locum AB	Ingår tillsammans med Energimyndigheten och andra stora aktörer på lokalsidan i Belok (Beställargruppen lokaler), som samarbetar för att få ut energieffektiva system på marknaden	Energi
Landstingsstyrelsens förvaltning	Startade 2008 ett nationellt lustgaskonsortium för landsting och regioner som arbetar aktivt med lustgasfrågorna	Läkemedel
Karolinska Universitetssjukhuset	Arbetar i den nationella substitutionsgruppen och är med i båda undergrupperna, den för substitution av kemikalier i kemiska	Kemikalier och

	produkter och den för kemikalier i varor	produkter
--	--	-----------

Miljömedicinsk forskning och utveckling

Landstingets miljömedicinska forskning, som bedrivs i nära samarbete med Karolinska Institutet (KI), står sig väl i ett internationellt perspektiv. Forskningen genomförs av Arbets- och miljömedicin (Miljömedicinska enheten) vid Centrum för folkhälsa (CFF).

MÅL 2011

- tillämpas resultaten från den arbets- och miljömedicinska forskningen i landstingets beslutsprocesser

Bred kompetens

Forskningen är en förutsättning för att upprätthålla regional, nationell och internationell auktoritet inom miljömedicin, vilket är nödvändigt för att landstinget ska kunna ge expertstöd av betydelse. Forskningen är också nödvändig för att långsiktigt säkerställa god kompetens inom organisationen.

Tydlig koppling till akademisk forskning

I oktober 2008 beslutades att större delen av CFF ska överföras till KI. Från 2009 ingår CFF i Karolinska Institutets Folkakademi (KFA) som etablerades till följd av denna verksamhetsövergång.

Den miljömedicinska forskning och utveckling som hittills bedrivits inom CFF får då bland annat en tydligare koppling till akademisk forskning. Landstinget kommer via HSN-förvaltningen att beställa stora delar av sitt folkhälsoarbete från den nya organisationen.

Invånarnas miljömedicinska hälsa

Forskningens huvudsakliga fokus är att skydda och förbättra den miljörelaterade hälsan hos invånarna i Stockholms län. En strategisk uppgift är att förse viktiga aktörer i länet med information, kunskap och stöd när det gäller sambandet mellan miljö och hälsa. Dialog förs fortlöpande med:

- Samtliga 26 kommuner i Stockholms län
- Kommunförbundet Stockholms län (KSL)
- Länsstyrelsen
- Hälso- och sjukvården

- Regionala filialer till statliga myndigheter som Vägverket, Luftfartsverket och Banverket
- SL
- Regionplane- och trafikkontoret (RTK), inom landstinget
- SLL Miljö och SLL Upphandling, inom Landstingsstyrelsens förvaltning

Nya miljöhälsorapporter

Sedan 1992 gör Miljömedicinska enheten den regionala miljöhälsorapporteringen för Stockholms län. Ett viktigt redskap är de miljöhälsoenkäter som genomförts sedan 1991 (för länet) och sedan 1999 (för riket).

Under 2008 har ett arbete pågått för att ta fram Miljöhälsorapporten 2009 för Stockholms län, som kommer att publiceras under maj-augusti 2009. Rapporten tar upp en lång rad områden – till exempel luftföroreningar, buller, inomhusmiljö, kemikalier, allergier och andra faktorer i miljön som påverkar hälsan – och beskriver den risk som dessa faktorer innebär för människors hälsa.

Uppdaterad folkhälsopolicy

Under 2008 uppdaterades landstingets folkhälsopolicy. En handlingsplan, "Handling för hälsa 2008-2010" togs också fram. Handlingsplanen antogs av landstingsfullmäktige i oktober 2008.

Utveckling av en mer hälsofrämjande hälso- och sjukvård samt utökad samverkan i folkhälsofrågor, med länets kommuner, är två områden som uppmärksammas i den nya handlingsplanen.

I arbetet med landstingets nya regionala utvecklingsplan (RUF 2010) deltog Miljömedicinska enheten i flera olika arbetsgrupper för att bland annat ge underlag avseende befolkningens hälsa i relation till den nya planen. Enheten medverkade också i arbetet med utfasningen av farliga kemikalier och produkter.

Regional utvecklingsplanering

En långsiktig hållbar utveckling av Stockholmsregionen kräver planering – och samordning mellan länets kommuner, organisationer och andra intressenter. Regionplane- och trafikkontoret (RTK) ansvarar för länets regionplanering, översiktliga trafikplanering samt för de regionala utvecklingsfrågorna.

MÅL 2011

- utgör den regionala utvecklingsplanens mål och åtgärder för en lång- siktigt

hållbar livsmiljö en grund för SLL:s strategiska planering

Samarbete och dialog

Regionplane- och trafikkontoret samarbetar med landstingets förvaltningar och bolag, länets 26 kommuner, Kommunförbundet, olika statliga myndigheter som Länsstyrelsen, Vägverket, Banverket samt olika bransch-, intresse-, utbildnings- och forskningsinstitutioner.

RUFS 2001 och RUFS 2010

Den regionala utvecklingsplanen (RUFS) är ett verktyg för att nå landstingets strategiska mål. Arbetet med att avsluta den nuvarande planen, som initierades 2001, pågick under hela 2008.

Genom olika insatser arbetade RTK för att stötta de strategier som i RUFS 2001 anges som framgångsfaktorer – till exempel att förankra flerkärnighetskonceptet och att länet ska ha en sammanhållen bebyggelse. RTK arbetade även med att utveckla de gröna kilarnas funktion, till exempel Järva- och Hanvedenkilen. Varje grön kil bör hållas samman och dess funktioner och kvaliteter behållas och förbättras.

En viktig fråga är att göra regionen mer resurseffektiv. Under 2008 deltog RTK i olika projekt och regionala samarbeten, till exempel Stockholmsregionens avfallsråd STAR och den Regionala bostadsgruppen. Ett stort arbete var den pågående Energistudien för Stockholmsregionen.

Samtidigt som RUFS 2001 ska slutföras har arbetet med RUFS 2010 intensifierats. 2008 togs ett samrådsförslag fram tillsammans med regionens viktiga aktörer. Förslaget har tagit avstamp från inriktningen i RUFS 2001. Det betyder att den regionala utvecklingsplaneringen fortsätter att verka för att fullborda ett antal av de bärande idéerna i RUFS 2001. En nyhet i RUFS 2010 är den starka klimatprägel.

Klimatförändringar med vatten i fokus

Under 2008 deltog RTK i ett MISTRA-forskningsprojekt om klimatanpassning. RTK gjorde också en egen utredning, "Klimatförändringar – Dags att anpassa sig". Utredningen tar upp relevanta anpassningsfrågor för länet och var olika aktörer i länet befinner sig i sitt anpassningsarbete.

Utredningen visar att vattenrelaterade frågor särskilt behöver uppmärksammas. Anpassning till översvämningar i Mälaren har kommit relativt långt. Frågan om bevarandet av regionens höga råvattenkvalitet kan däremot bli en framtida knäckfråga.

Under andra halvan av detta sekel finns det till och med risk för att Mälaren skulle kunna slås ut som vattentäkt på grund av saltvatteninträngning. Det finns därför ett behov av att utreda risken för detta och för att öka krisberedskapen inom VA-verksamheten.

Attraktiv kollektivtrafik viktig regional fråga

En del av landstingets arbete med regional utveckling handlar om att SL ska verka för att kollektivtrafiken har en hög andel av resorna i länet.

En viktig faktor, för att SL:s andel av persontransporterna ska vara hög, är att resenärerna är nöjda. 2008 var 72 procent av SL:s resenärer nöjda eller mycket nöjda med SL-trafiken – det högsta årsvärdet sedan mätningarna startade år 2000.

Tidhållning är en viktig faktor för kundnöjdhet och 2008 var 63 procent nöjda med SL:s tidhållning.

För helåret ökade resandet med SL totalt med två procent jämfört med 2007. En viktig faktor för resandet med SL är utvecklingen av bensinpriset, som till och med oktober 2008 var rekordhøgt, och därmed gynnade kollektivtrafiken.

	2007	2008
Genomsnittligt antal påstigande	2 434	2 482

Tema intervju om transporter (WÅAB)

Den vilda jakten på miljöbränsle

- I motsats till bilar kör båtar alltid i uppförsbacke, säger Henry Westerberg, operativ chef på Waxholmsbolaget. Motorerna får slita i princip hela tiden. Så det gäller att få ut så mycket som möjligt av materielen, inte minst bränslet. Men samtidigt vill vi ju minimera utsläppen.

Miljöbränsle är ett bra alternativ. Men eftersom säkerhetskraven är betydligt hårdare för fartyg än för fordon på land kan båttrafiken varken använda biogas eller etanol – som ju fungerar alldeles utmärkt i till exempel SL:s bussar.

- Sedan 2006 kör vi våra fartyg på miljödiesel med inblandning av 5 procent (förnybar) rapsolja, berättar Henry Westerberg. Men vi behöver öka den förnybara andelen. Vi har planer på att testa GTL (syntetdiesel gjord på naturgas) och svensk MK1-diesel i olika blandningar med alkohol, animaliska och vegetabiliska oljor.

Men det projekt som kommit längst fick dessvärre avbrytas. Bränslet innehöll palmolja. Palmolja är visserligen ett biobränsle, men då nya palmlantager anläggs kan i vissa fall regnskogen skövlas – vilket påverkar klimatet på lång sikt. I dagsläget fanns inte certifierad palmolja att tillgå, men detta kan komma att ändra sig framöver. Att behöva säga nej var tråkigt. Beslutet var resultatet av en dialog mellan Waxholmsbolaget och landstingets miljöavdelning samt miljöorganisationer, bland andra Greenpeace och Naturskyddsföreningen.

- Men oavsett vilket bränsle vi använder är målet att minska förbrukningen – och därmed utsläppen. Ett första steg är att sänka farten och köra sparsamt. Inom detta område har Waxholmsbolaget gjort stora framsteg. Genom att införa bränsledatorer och använda elektroniska sjökort med ETA-funktion (som räknar ut beräknad ankomsttid) har vi lyckats reducera bränsleförbrukningen med 10 procent.

Den nya digitala miljön på kommandobryggan har inte bara förändrat befälhavarnas körsätt, utan även deras synsätt. Motivationen ökar när de direkt ser hur körteknik, manövrar och acceleration påverkar bränsleförbrukningen. Lite inbördes tävlan mellan fartygen är inte heller helt fel. Mjukast körning vinner.

Waxholmsbolaget försöker spara bränsle på flera sätt. Bland annat testas interceptorer, ett slags trimplan som lyfter fartygets akter och pressar ner stäven. Resultatet är 13 procents bränslebesparing.

- Dessutom minskar svallvågornas höjd med 20 procent. Att minimera de mer "synliga" störningarna för omgivningen är också en viktig miljöåtgärd, påpekar Henry Westerberg.

*Temainteroju om kommunikation (SL)***Resande mot en bättre miljö: var god tag plats!**

- Trafikmiljön är viktig för stockholmarna, speciellt när det gäller utsläpp och buller. Därför är miljöargument viktiga för att få fler och mer nöjda SL-resenärer, berättar Inger Cramér som är projektledare på SL:s marknadskommunikationsgrupp. Genom information och reklam stöttas och stärks resenärernas miljövänliga val – att åka kollektivt. På samma sätt engageras medarbetarna för att SL:s strategiska mål ska uppfyllas.

- Målet är att både resenärer och medarbetare ska se SL som det miljövänliga sättet att resa. Därför jobbar vi aktivt med att kommunicera de miljömässiga fördelarna i så många kanaler som möjligt, säger Inger Cramér.

SL har alltid jobbat mycket med miljöfrågor, men att kommunicera miljöarbetet ut mot resenärerna är relativt nytt. Första gången SL gjorde en kommunikationsplan för detta var 2007. Under 2008 har det lyft rejält med en lång rad av genomförda aktiviteter.

- Genom olika undersökningar ser vi att SL-trafikens miljövänlighet är den egenskap som har störst positiv inverkan på SL:s varumärke. Det finns med andra ord en stark koppling mellan SL:s miljöarbete och resenärernas värderingar.

Några exempel: 7 av 10 resenärer känner sig miljömedvetna när de reser med SL (Synovate/Temo, maj 2007). 85 procent av de tillfrågade instämmer att det är miljövänligt att resa med SL (Kollektivtrafikbarometern 2008). Varannan stockholmare anser att miljöaspekten är viktig för valet av färdstätt (Befolkningspanelen, mars 2008).

Den kanske mest synliga aktiviteten under 2008 var kampanjen "Miljöresan". Genom annonsering och andra reklamaktiviteter lanseras miljönyheter på ett lättsammare och mer kommunikativt sätt. 2008 års nyheter handlade om miljömärkt el för spårtrafiken, nya biogasbussar, miljövänligt körsätt, test av etanol-elhybridbussar samt bullerdämpning på Roslagsbanan.

- Kampanjen blev uppmärksammas av en bred allmänhet och togs emot mycket positivt. 43 procent tycker att de fått en bättre inställning till SL till följd av annonseringen. Resultatet tyder att vi är på rätt spår, konstaterar en nöjd Inger Cramér.

Resan mot en bättre miljö – SL:s miljökommunikation under 2008 (*Faktaruta*)- - - - -
 Miljöseminarium för SL:s trafikentreprenörer • Deltagande i hållbarhetsseminarier • Annonser i dagspress och tidningsbilagor • Radioreklam med författaren Björn Ranelid • Trafikreklam på och i bussar samt i tunnelbanan • Broschyren "På väg mot världens renaste kollektivtrafik" • Information om SL:s miljöarbete på www.sl.se samt på SL:s intranät Insidan - - - - -

Landstingets arbete med avfall, föroreningar och annan miljöpåverkan

Utöver de specifika miljömålen finns även andra miljökritiska områden som landstinget måste hantera, till exempel fastighetsföroreningar och avfallsfrågor.

(Faktaruta)-----

Tillstånds- och anmälningsplikt

- Reservkraftanläggningarna för Karolinska Solna respektive Huddinge sjukhusområden är tillståndspliktiga enligt Förordningen om miljöfarlig verksamhet och hälsoskydd. För reservkraftsanläggningen på Huddinge sjukhusområde har Locum AB lämnat in ansökan om tillstånd, som nu handläggs av Länsstyrelsen. För anläggningen i Solna finns redan tillstånd.
- Danderyds sjukhus AB och TioHundra AB har båda tillstånd enligt Förordningen om miljöfarlig verksamhet och hälsoskydd.
- Sjukvården SNS, Karolinska Universitetssjukhuset och Södersjukhuset AB bedriver anmälningspliktig verksamhet och har gjort anmälan. Även S:t Eriks Ögonsjukhus AB har gjort anmälan om miljöfarlig verksamhet.
- Waxholms Ångfartygs AB har anmälningsplikt för två bunkeranläggningar och anmälan är gjord. AB Storstockholms Lokaltrafik (SL) har anmälningsplikt för viss hantering av farligt avfall. Anmälan är gjord. -----

Föroreningar i Locums och SL:s fastigheter

2008 slutförde Locum en övergripande inventering av miljö- och hälsostörande ämnen i de byggnader som ägs av landstinget (och som Locum förvaltar).

Åtgärdsplaner beräknas vara färdiga under 2009.

Stora delar av landstingets fastigheter är byggda och ombyggda under perioder när oönskade byggmaterial användes – till exempel polyklorerade bifenyler (PCB) och asbest. Inventeringen visar att det förekommer oönskade byggmaterial, men att förekomsterna inte är anmärkningsvärda.

Under hösten 2008 utfördes en fördjupad PCB-inventering i de fastigheter som identifierats innehålla PCB. Resultatet har ännu inte sammanställts men visar att det finns byggnader som kräver saneringar i linje med nya lagkrav avseende PCB.

En övergripande utredning om potentiella markföroreningar inom landstingets fastighetsbestånd har genomförts för samtliga fastigheter, med undantag för Huddinge sjukhusområde. Utredningen har resulterat i ett flertal förslag på försiktighetsåtgärder. Inga anmärkningsvärda föroreningar har identifierats.

SL har tidigare utfört miljötekniska undersökningar för både mark och vatten på 16 bussdepåer. För de fem depåer där föroreningar påträffades – Björknäs, Hornsberg, Märsta, Norrtälje och Södertälje – har ett kontrollprogram upprättats för att övervaka spridningen av föroreningarna.

Inom kontrollprogrammet har grundvattenprovtagning skett två gånger per år. Kontrollprogrammet för Hornsberg avslutades hösten 2008 på grund av att ingen spridning hade indikerats. På Södertälje- och Norrtäljedepåerna har utvecklingen varit positiv och kontrollprogrammen är planerade att avslutas under 2009.

Sedan tidigare har SL dessutom identifierat två förorenade områden, där SL äger marken men inte längre bedriver verksamhet. Under 2008 har arbetet med att utreda föroreningssituationen fortsatt.

Avfallshantering

Varje förvaltning och bolag hanterar sina avfallsfrågor separat. Respektive lokal miljöorganisation inom landstinget äger frågan och tar själv fram rutiner och instruktioner för den egna verksamheten. Sjukhusen arbetar till exempel med upp till 35 separata avfallsfraktioner för separat hantering, mellanlagring, borttransport, behandling och återrapportering.

Ett avfallsråd bildades inom landstinget 2008. Rådet ska verka för en samordnad syn på och hantering av avfallsfrågorna. Det gäller till exempel tolkning av lagstiftning och andra krav, översyn av rutiner och allmänna hanteringsfrågor.

Locum har hand om det konventionella avfallet från hyresgäster, i första hand vårdverksamheter, i de fastigheter som ägs av landstinget. Locum hanterar även avfall som uppkommer i samband med byggprojekt och fastighetsdrift. Totalmängder avfall för Locum, se tabell 1. Hyresgästernas avfall återvinns till 19 procent (2007: 18 procent).

	2006	2007	2008
Konventionellt avfall	10 752	10 604	10 863
Fastighetsdrift	1 069	639	876
Byggprojekt	5 706	5 747	3 546
Totalt	17 527	16 990	15 285

För omhändertagande av vårdspecifikt avfall och elektronikavfall finns avtal som omfattar allt sådant avfall från landstingets verksamheter. Vårdspecifikt avfall omhändertas av Stena Miljö AB. För 2008 rapporterades 882 ton, varav 34 ton kemikalieavfall och 848 ton stickande, skärande och smittförande avfall. El-kretsen i Sverige AB hanterar landstingets elektronikavfall. För 2008 redovisades 278 ton avfall, fördelat på diverse elektronik, glöd- och lågenergilampor, lysrör och kyl/frys.

SL har stora mängder avfall från projekt och förvaltning inom sin fastighetsverksamhet, samt underhållsarbeten på spåranläggningarna.

Betong och betongskrot med armering	8 755
Industriavfall	2 034
Järn och andra metaller	3 056
Trä	1 449
Förorenade massor	7 292
Övrigt	1 347
Totalt	23 933
Av industriavfallet går 73 ton till deponi, resterande för sortering. Järn och andra metaller inkluderar kabelskrot och utgörs främst av järn (2 892 ton). Träavfallet är till största del impregnerat (1 103 ton). Förorenade massor klassas som farligt avfall.	

Totalt uppgick avfallet 2008 till 23 933 ton. Förorenade massor är farligt avfall, och bara den fraktionen uppgick till 7 292 ton. En annan betydande fraktion avfall är betong (7 014 ton)

Köldmedier

En del av landstingets förvaltningar och bolag har anläggningar med köldmedier. Dessa regleras av Förordningen om fluorerade växthusgaser och ozonnedbrytande ämnen (SFS 2007:846).

De flesta anläggningarna tillhör de fastigheter som Locum förvaltar, men inom vården finns även mindre anläggningar som verksamheterna själva har ansvar för. Därutöver finns anläggningar i fastigheter med annan hyresvärd. De anläggningar som Locum ansvarar för framgår av tabell 3.

	2005	2006	2007*	2008
HCFC				
Total mängd	484	437	349	228
Omhändertagen mängd	81	45	47	64
HFC				
Total mängd	5 546	6 045	6 844	6 615
Påfylld mängd	522	419	383	284
Omhändertagen mängd	192	226	317	237
Summa				
Total mängd	6 030	6 482	7 193	6 684
* Tidigare års uppgift har korrigerats				

SL har också egna anläggningar med relativt stora mängder köldmedier (se tabell 3).

Tabell 4. Köldmedia i anläggningar som SL ansvarar för (kilogram)	
Total mängd HFC	898
Påfylld mängd HFC	82
Omhändertagen mängd	44

Så fungerar landstingets miljöstyrning

Landstingets miljöarbete styrs i huvudsak genom det miljöpolitiska programmet, budget och andra politiska beslut samt förvaltningarnas och bolagens egna miljöledningssystem. En del av styrningen är även den uppföljning som sker genom landstingets miljöredovisning.

Program, budget och politiska beslut

Landstingets miljöpolitiska program beslutas i landstingsfullmäktige och anger mål som ska nås inom en femårsperiod. Miljöprogrammets mål ska nås för landstinget som helhet, men grundprincipen är att varje förvaltning och bolag – var och en för sig – ska nå sin del av målen. Miljö Steg 5 gäller även verksamheter som bedrivs i landstingets regi. Under programperioden specificeras innebörden av målen, delmål formuleras i budget, projekt initieras från centralt håll, målen förs in i förvaltningarnas/bolagens miljöhandlingsplaner och budget.

Stöddokument och riktlinjer

Utöver politiska beslut finns även diverse stödjande dokument och riktlinjer för miljöarbetet (beslutade på tjänstemannanivå). Däribland kan särskilt nämnas den strategi för kommunikation av miljöarbetet som beslutades gemensamt av landstingets miljödirektör och kommunikationsdirektör 2007.

Miljöarbetet styrs både centralt och lokalt

Landstingets miljöavdelning, SLL Miljö, har i uppgift att styra, leda och samordna landstingets miljöarbete. Det ansvaret innefattar att säkerställa att miljöfrågor integreras i en rad styrdokument såsom beslutsförslag, budgetförslag med mera (besluten fattas politiskt, tjänstemannaorganisationen tar fram förslag). Det innefattar även att driva spjutspetsprojekt och teknikutvecklande projekt i samverkan med lämpliga aktörer, liksom att tillhandahålla utbildning och information till landstingets anställda. Miljöavdelningen driver även ett antal nätverk för kunskapsöverföring och samverkan i landstinget.

Alla landstingets förvaltningar och bolag har antingen en miljöchef eller en miljösamordnare. Några av landstingets verksamheter, såsom till exempel SL och Karolinska Universitetssjukhuset, har egna miljöavdelningar.

En stor del av miljöarbetet styrs helt på lokal nivå. Förvaltningar och bolag arbetar, inom ramen för sina miljöledningssystem, med att minska sin miljöbelastning. Det är också här som efterlevnaden av miljölagstiftningen till stor del styrs och kontrolleras.

Miljöredovisning

Landstingets miljöredovisning är integrerad med övrig redovisning för årsbokslut. I samband med årsboksluten lämnar förvaltningar och bolag in uppgifter om sitt miljöarbete. De uppgifter som ska lämnas in framgår av den så kallade Ekonomihandboken, som innehåller anvisningar för redovisning. Uppgifter om miljöarbetet sammanställs av SLL Miljö och ligger till grund för landstingets miljöredovisning.

Sedan 2003 har landstinget låtit oberoende revisorer granska miljöredovisningen. Detta är en värdefull kvalitetssäkring som också bidrar till att förbättra redovisningsprocesserna. En del av förbättringsarbetet är också att – i ljuset av ny kunskap – se över tidigare års uppgifter, och eventuellt revidera dem. Det betyder att siffror i årets miljöredovisning kan komma att korrigeras till nästa år.

Årets miljöredovisning är ett första steg att utveckla den enligt de internationella riktlinjerna för hållbarhetsredovisning, GRI (Global Reporting Initiativ). Detta syns till exempel genom att landstinget låtit viktiga intressenter uttala sig om miljöarbetet (se sidan xxx).

Uppföljningen av målen i Miljö Steg 5 är för närvarande på gång att specificeras – för att tydliggöra hur varje mål ska mätas. Ett förtydligande ska sammanställas i ett specifikationsdokument. En arbetsversion av detta dokument är nu på formell tjänstemannaremiss bland förvaltningar och bolag. Efter att SLL Miljö hanterat synpunkter ska ett förslag lämnas till landstingets politiker för vidare arbete och sedan beslut.

Landstingets lokala, regionala, nationella och internationella miljösamarbete

Stockholms läns landsting är aktiv medlem i många olika föreningar och nätverk för att kommunicera med olika intressenter, för att påverka och hitta lösningar på gemensamma miljöproblem samt för erfarenhetsutbyte.

Landstingets miljönätverk är ett forum för erfarenhetsutbyte som bildades 1996 och består av miljöchefer, miljösamordnare och miljöombud i landstinget.

Landstingens Miljöchefer (LMC) är ett nätverk där landstinget är aktiv medlem, föreläsare och deltar i arbetsgrupper. LMC består av miljöchefer och centrala miljösamordnare från samtliga landsting och regioner. Nätverkets uppgift är att lyfta viktiga gemensamma miljöfrågor som landstingen kan samverka kring.

Miljörevisorer i Sverige (MIS) verkar, genom riktlinjer och vägledning, för att miljörevisioner är kompetenta och ändamålsenliga. MIS främjar även yrkesskicklighet och god etik bland miljörevisorerna. Landstinget är aktiv medlem och har bland annat en styrelserepresentant i föreningen. MIS startade 1991 och har cirka 350 medlemmar.

Näringslivets Miljöchefer (NMC) är en ideell förening som landstinget har nära samarbete med sedan många år. Landstinget är medlem, har ingått i styrelsen, anlåtats som föreläsare och varit medarrangör för gemensamma aktiviteter. NMC bildades 1994 och har drygt 300 medlemmar – miljöchefer i företag och organisationer.

Det internationella etanolkonsortiet verkar för att internationellt sprida kunskap och erfarenhet om användningen av etanol i tunga fordon. Landstinget och SL bidrar på olika sätt: ekonomiskt stöd, deltar i styrgruppen, sprider information, tar emot studiebesök och lånar ut bussar. Syftet är att öka efterfrågan och skapa en marknad i konkurrens för tillverkning av moderna etanolbussar. Bakgrunden till att konsortiet bildades 2004 var hot om att etanolbusstillverkningen skulle läggas ned. Resultatet så här långt är att produktionen av etanolbussar har fortsatt och att etanolbussar nu finns på en rad orter i världen.

Biogas Öst är en förening som bland annat ordnar seminarier för att sprida information och kunskap om biogas. Föreningen genomför även utredningar för att utveckla användningen av biogas. Landstinget representeras av SL.

Svensk kollektivtrafik är en branschspecifik förening för huvudmännen inom kollektivtrafiken i Sverige. Föreningen fokuserar på ökat samarbete och erfarenhetsutbyte mellan de bolag som bedriver kollektivtrafik i landet. Landstinget representeras av SL.

Hybridbuss är ett samarbete mellan SL, fordonstillverkaren Scania och bussoperatören Swebus för att testa bussar med etanol-elhybridmotorer.

Det nationella lustgaskonsortiet bildades i januari 2008 på initiativ av landstingets miljöchef. Syftet med lustgaskonsortiet är att gemensamt verka för minskade utsläpp av lustgas från landstingets verksamheter och leverantörer. Konsortiet, som möts två till tre gånger per termin, är ett forum där medlemmarna kan dela med sig av erfarenheter, initiativ och kunskap. Ett annat viktigt syfte är att visa marknaden att det finns ett nationellt intresse för tekniska lösningar för att minska lustgasutsläppen. Ett direkt resultat är att två svenska företag började arbeta med att producera lustgasdestruktionsanläggningar under 2008.

Nationella substitutionsgruppen för kemiska produkter är ett nationellt nätverk som sammanställer och förmedlar information om substitutioner av hälso- och miljöfarliga kemiska produkter inom hälso- och sjukvård samt forskning. Gruppen är uppdelad i två undergrupper, en för kemikalier i varor och en för kemikalier i kemiska produkter. Gruppen för kemikalier i varor arbetar direkt under miljöstyrningsrådet.

KLARA användarförening är till för de brukare som använder KLARA. I KLARA-systemet registreras de kemikalier som landstinget inventerat. I föreningen ingår

både landsting och regioner samt andra intressenter, till exempel Karolinska Institutet. Landstinget representeras av Karolinska Universitetssjukhuset.

BVB Byggvarubedömningen är en ekonomisk förening med de stora aktörerna inom byggbranschen som medlemmar. Från landstinget deltar Locum, SL och Nya Karolinska Solna. BVB har utvecklat ett system och kriterier för val av material och byggvaror som syftar till att driva på branschens utveckling och underlätta val av miljöriktiga material och produkter.

Klimatkommunernas övergripande syfte är att minska utsläppen av växthusgaser i Sverige. Stockholms läns landsting är det enda landstinget som är medlem. Nätverket stödjer kommuner och är pådrivande aktör i det nationella klimatarbetet, bland annat genom att lyfta fram möjligheter, hinder och drivkrafter.

Röster om landstingets miljöarbete

Stockholms läns landsting agerar i en omgivning med många olika intressenter. Därför är dialog och samarbete viktiga verktyg för att komma framåt i arbetet och för att ta del av synpunkter om förbättringsmöjligheter och nya områden att adressera.

Swebus om SL:s tuffa miljömål. Swebus är Sveriges största privata bussoperatör. Miljöchefen Jonas Wittefeldt ser bland annat till att Swebus miljöarbete lever upp till landstingets krav genom beställaren SL. Jonas säger:

- SL har tuffa miljömål! Ett exempel är kravet på förnybara drivmedel, som går längre än de som formulerats i branschorganisationen Svensk kollektivtrafik. Vi välkomnar att SL driver på utvecklingen och genom samarbete kan vi hitta nya lösningar för att möta utmaningarna. Just nu sker ett fältprov med etanolhybridbussar i Södertälje/Botkyrka. Projektet är ett samarbete mellan SL, Scania och Swebus.
- Även om vi är positiva till utvecklingen, efterlyser vi större flexibilitet för att kunna uppfylla SL:s miljökrav. Swebus skulle gärna se att vi som operatör har möjlighet att erbjuda olika lösningar som uppfyller samma krav utifrån de bästa miljömässiga, tekniska, ekonomiska och lokala förutsättningarna. Krav på förnybart drivmedel för bussar kan uppfyllas på flera sätt, till exempel genom biogas, etanol, biodiesel, el eller olika former av hybrider. Det skulle innebära en större riskspridning av både SL:s och Swebus resurser och mesta möjliga miljönytta för pengarna.

•

Stockholm Vatten om landstingets arbete med miljöklassificering av läkemedel.

Stockholm Vatten tar hand om en stor del av stockholmsregionens avloppsvatten. Miljökemist Cajsa Wahlberg ser att förekomsten av läkemedel i avloppsvattnet är ett problem - effekterna på vattenlevande organismer är fortfarande svåra att bedöma. Cajsa säger:

- I vår dialog med landstinget om vattenkvaliteten är läkemedelsrester i vatten en central fråga. Vi ser positivt på att landstinget aktivt driver de här frågorna i olika branschöverskridande projekt. Landstingets engagemang i frågan har varit särskilt betydande när det gäller riskbedömning och miljöklassificering av läkemedel – vilket ger läkare möjlighet att ta miljöhänsyn när de skriver ut mediciner.
- Landstingets arbete med preventiva åtgärder bör nu följas upp med informations- och utbildningsprogram. Läkare som skriver ut läkemedel måste bli medvetna om att miljöklassificeringen finns och vad den betyder. I takt med att allt större del av länets sjukvård läggs ut på privata aktörer krävs en tydlig kommunikation om hur landstinget ställer krav om de här frågorna i vårdavtalen. Det är viktigt att etablera de här rutinerna inom all vård för att uppnå reell förbättring när det gäller vattenkvaliteten.

-

Västra Götalandsregionen om samarbetet kring hållbar upphandling. Viveca Reimers är miljöstrateg för upphandling i Västra Götalandsregionen som tillsammans med Stockholms läns landsting och Region Skåne arbetat fram en uppförandekod för hållbar upphandling. Viveca säger:

- Tre stora aktörer har tillsammans större möjlighet att påverka än vid enskilda insatser, vilket är styrkan i samarbetet. Det gör även att vi har tillgång till mer resurser, och kan ta hjälp av varandras kompetens. Stockholms läns landsting har bidragit med värdefull kompetens när det gäller den internationella standarden för socialt ansvarstagande ISO 26 000 – kopplat till uppförandekoden och hållbar upphandling. Vi har fått uppmärksamhet från såväl andra regioner i Sverige som offentlig sektor utomlands, så vi hoppas kunna bidra till att fler ställer krav på hållbarhet för både människa och miljö i sina upphandlingar.
- Storleken är vår styrka, men kan samtidigt innebära att processerna blir mer långdragna eftersom beslut ska fattas parallellt inom våra tre organisationer. Det var länge otydligt om Lagen om Offentlig Upphandling var förenlig med att ställa etiska krav på leverantörerna. Jag tror att en avgörande komponent för att vi ska leva upp till koden är att arbeta fram en effektiv och tillförlitlig uppföljningsmodell avseende kraven gentemot leverantörer.

-

SwedWatch om landstingets arbete med en uppförandekod för hållbar upphandling. SwedWatch granskar och rapporterar om hur svenska företag tar hänsyn till människor och miljö i verksamheter i utvecklingsländer. Offentlig upphandling och tillverkningsindustri i Asien är Kristina Bjurlings specialområden. Kristina säger:

- SwedWatch gjorde en kritisk granskning av offentlig upphandling 2007, och har sedan dess följt landstingets arbete med att ta fram en uppförandekod för hållbar upphandling. Vi tycker att det är särskilt viktigt att uppförandekoden tydligt hänvisar till internationella mänskliga rättigheter, framför allt ILO:s konventioner kring arbetsrätt.

– Förfrågningar om arbetsvillkor och miljö i leverantörsledet har hittills varit en brist i offentlig upphandling. Därför är uppförandekoden ett viktigt kliv framåt. Den stora utmaningen för landstinget framöver är att hitta ett fungerande system för uppföljning, för att säkerställa villkoren flera led ner i leverantörskedjan. Det första steget är att identifiera de mest kritiska riskområdena, och hitta ett sätt att utbilda och ge stöd längs kedjan så att förändringar blir varaktiga snarare än ett kryss på en blankett.

•

Naturskyddsföreningen om landstingets miljöarbete. Naturskyddsföreningen är en ideell miljöorganisation som driver opinion om miljöfrågor. Magnus Nilsson är föreningens trafikexpert och stödjer länsförbunden i frågor om remissvar och policy. "Mina främsta erfarenheter när det gäller SLLs miljöarbete är kopplade till transporter. SLL har satt ambitiösa mål för att introducera förnybara drivmedel på bred front vilket är positivt. Men det måste förenas med en seriös plan för att reducera transportbehovet i regionen för att nå en reell minskning av transporternas påverkan på miljön på lång sikt", säger Magnus Nilsson. "När det gäller läkemedelsrester i naturen, en annan del av miljöarbetet, tycker jag att SLL har tagit ansvar för ett viktigt och komplicerat problem i vår närmiljö. SLL har haft en unik roll i att driva debatten kring läkemedel, men det är viktigt att de framåt visar hur de går tillväga för att komma åt problemet inom de områden de direkt kan påverka."

•

Swedish Standards Institute om landstingets arbete med ISO 26 000. SIS, Swedish Standards Institute, leder tillsammans med ABNT i Brasilien arbetet med att ta fram en global standard för socialt ansvarstagande – ISO 26 000. Lars Flink är VD på SIS. Lars säger:

– Det är berikande att landstinget är med. De har erfarenhet av att arbeta med standarder och visar att ISO 26 000 kan användas i organisationer – inte bara i företag – vilket är grundtanken med standarden. Ambitionen med ISO 26 000 är att organisationer ska få vägledning i att arbeta med de frågor inom socialt ansvarstagande som är viktigast med hänsyn till sin egen verksamhet. Landstinget har länge arbetat med hållbarhetsfrågor och deras engagemang i arbetet med standarden är säkerligen en hjälp i det fortsatta arbetet inom socialt ansvarstagande.

– Landstingets miljöchef sitter som ordförande i den svenska kommittén, leder gruppen för offentlig förvaltning internationellt och sitter med i kommittén som formulerar texterna till standarden. Genom sitt engagemang får Stockholms läns landsting och Sverige ett stort inflytande på hur arbetet fortskrider, vilket vi tycker är positivt.

Landstingsrevisorernas granskning

Uppföljningen av Stockholms läns landstings miljöpolitiska program, Miljö steg 5, har redovisats för andra året. Miljö steg 5 gäller för åren 2007-2011. Ett särskilt specificerings-dokument till Miljö Steg 5, som tydliggör hur landstingets miljömål ska följas upp, har legat till grund för miljöredovisningen 2008.

Landstingsrevisorerna granskar årligen Stockholms läns landstings miljöredovisning avseende i huvudsak redovisningen av måluppfyllelsen.

Förvaltningar och bolag har i sina årsredovisningar för år 2008 lämnat en miljöredovisning för sina respektive verksamheter i enlighet med bokslutsanvisningarna. Landstingsrevisorernas granskning av detta har avrapporterats i revisionens årsrapport för respektive förvaltning och bolag.

Revisionskontoret har uppdragit till extern miljöredovisningsexpertis att granska Stockholms läns landstings miljöredovisning 2008. Den externa miljöredovisningskonsultens bestyrkanderapport överlämnas härmed.

Anneli Lagebro
Revisionsdirektör

Bestyrkanderapport

Till Landstingsrevisorerna i Stockholms läns landsting (SLL).

Inledning

Vi har på uppdrag av Landstingsrevisorerna översiktligt granskat Stockholms läns landstings Miljöredovisning 2008.

Redovisningen har upprättats av Landstingsstyrelsen. Det är Landstingsstyrelsen som har ansvaret för uppföljning av miljömålen och för redovisningen av måluppfyllelsen i Miljöredovisningen för 2008.

Vårt ansvar är att uttala en slutsats om miljöredovisningen grundad på vår översiktliga granskning. De kriterier som vår granskning baserats på är Miljösteg 5, specifikationsdokumentet som tydliggör hur landstingets miljömål ska följas upp samt riktvärden i budget 2008. Vi anser att dessa kriterier är lämpliga för vårt uppdrag.

Den översiktliga granskningens inriktning och omfattning

Vi har utfört vår översiktliga granskning i enlighet med det förslag till rekommendation om översiktlig granskning (RevR 6 Bestyrkande av hållbarhetsredovisning) som utgivits av FAR SRS (den svenska branschorganisationen för revisorer och rådgivare).

En översiktlig granskning består av att göra förfrågningar, i första hand till personer som är ansvariga för upprättandet av miljöredovisningen, att utföra analytisk granskning och att vidta andra översiktliga granskningsåtgärder. En översiktlig granskning har en annan inriktning och en betydligt mindre omfattning jämfört med den inriktning och omfattning som en revision enligt Revisionsstandard i Sverige RS och god revisionsred i övrigt har. De granskningsåtgärder som vidtas vid en översiktlig granskning gör det inte möjligt för oss att skaffa oss en sådan säkerhet att vi blir medvetna om alla viktiga omständigheter som skulle kunna ha blivit identifierade om en revision utförts. Den uttalade slutsatsen grundad på en översiktlig granskning har därför inte den säkerhet som en uttalad slutsats grundad på en revision har.

Vår översiktliga granskning har, utifrån en bedömning av väsentlighet och risk, bl. a omfattat följande:

- Samtal med ansvariga inom SLL för att samla in information om väsentliga händelser och aktiviteter 2008
- Uppdatering av vår kunskap och förståelse för SLL:s organisation och verksamhet
- Genomgång av beräknings- och rapporteringsprinciper för resultatredovisningen av prestandaindikatorerna
- Intervjuer med ansvariga chefer på utvalda enheter i syfte att bedöma om den kvalitativa och kvantitativa informationen i miljöredovisningen är fullständig, riktig och tillräcklig
- Utvärdering av de system som använts för att inhämta, hantera och validera miljöinformationen.
- Tagit del av interna och externa dokument för att bedöma om den rapporterade informationen är fullständig, riktig och tillräcklig
- Analytisk granskning av rapporterad information

Slutsats

Grundat på vår översiktliga granskning har det inte kommit fram några omständigheter som ger oss anledningen att anse att miljöredovisningen inte, i allt väsentligt, är upprättad i enlighet med de ovan angivna kriterierna.

Stockholm den DD april 2009

Ernst & Young AB

Birgit Flening
Auktoriserad revisor
Miljöchef

- *Ordlista?*
- *Trycksaker, rapporter o dyl som kan beställas/laddas ned*