

# **KONCERNFINANSIERING**

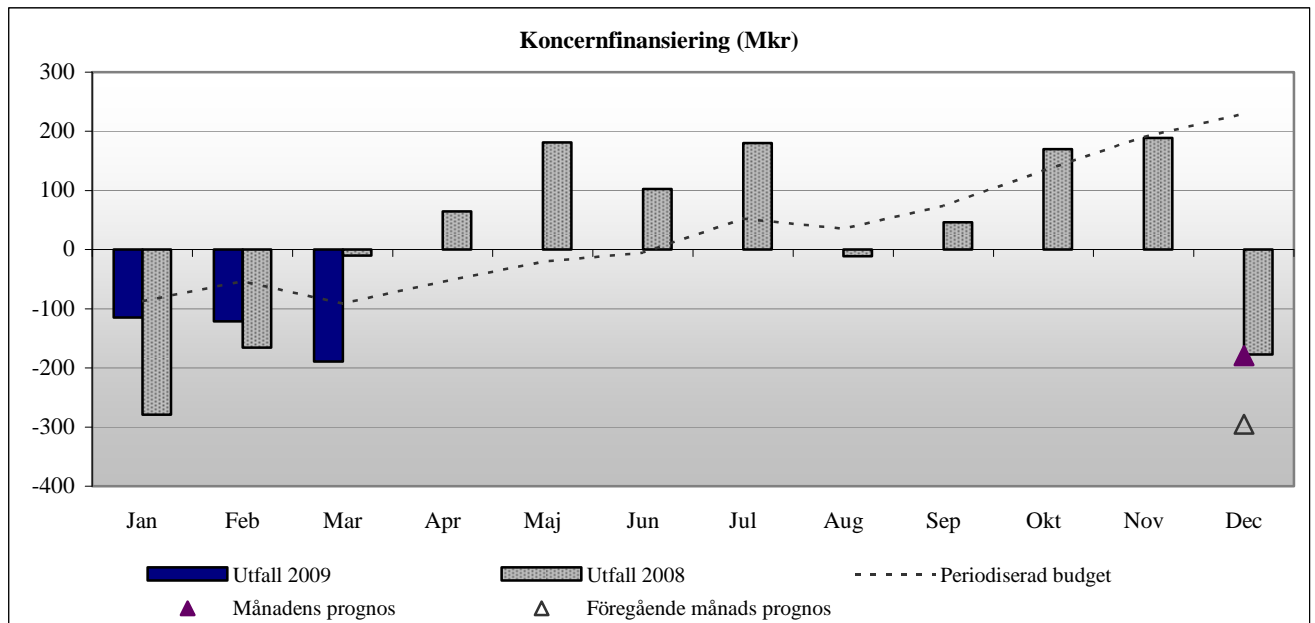
## **MÅNADSBOKSLUT**

**2009**

## INNEHÅLLSFÖRTECKNING

<b>1. SAMMANFATTNING AV MÅNADSBOKSLUT .....</b>	<b>3</b>
<b>2. OMSTÄLLINGSÅTGÄRDER MED ANLEDNING AV STRUKTURFÖRÄNDRINGAR.....</b>	<b>3</b>
<b>3. EKONOMISKT RESULTAT .....</b>	<b>4</b>
3.1. VERKSAMHETENS INTÄKTER.....	4
3.1.1. Statsbidrag .....	5
3.1.2. Övriga intäkter.....	5
3.2. VERKSAMHETENS KOSTNADER .....	5
3.2.1. Personalkostnader .....	6
3.2.2. Övriga verksamhetskostnader.....	6
3.3. INTÄKTER OCH KOSTNADER UTANFÖR VERKSAMHETENS RÖLSERESULTAT .....	7
3.3.1. Skatteintäkter .....	7
3.3.2. Finansnetto.....	7
3.4. INVESTERINGAR.....	8
3.5. ANALYS OCH EVENTUELLA RISKFAKTORER .....	8
<b>4. LEDNINGENS ÅTGÄRDER.....</b>	<b>8</b>
<b>5. LANDSTINGETS FINANSPOLICY .....</b>	<b>9</b>

## 1. Sammanfattning av månadsbokslut



Periodens resultat är **-189** mkr vilket ger ett underskott mot den periodiserade budgeten med **-98** mkr. Resultatet för helåret 2009 beräknas bli **-179** mkr att jämföra med ett resultatkrav på **230** mkr, d v s **410** mkr lägre än budget. Det beror framför allt på att skatteintäkter förväntas bli **314** mkr lägre än budget (exkl den s k vårdgaranti/kömiljarden, se vidare avsnitt 3.3.1 Skatteintäkter) samt att finansnettot sannolikt kommer att försämrats kraftigt, **-68** mkr. Den främsta anledningen till det försämrade finansnettot är att intäktsräntan på ränteswappar har sjunkit från 5% till 1%.

## 2. Omställningsåtgärder med anledning av strukturförändringar

I koncernfinansierings bokslut 2008 har en reservering gjorts med 200 mkr avseende medel för omställningsåtgärder år 2009 inom Stockholms läns sjukvårdsområde, Sjukvården Salem Nykvarn, Södertälje samt Folk tandvården Stockholms län AB, LS 0810-0917. Hitintills under året har **cirka 1** mkr i omställningsbidrag utbetalats.

### 3. Ekonomiskt resultat

Resultaträkning (Mkr)	Ack utfall 0903	Ack utfall 0803	Förändr %	Periodens budget	Avvik %	Prognos 2009	Budget 2009	Avvik %	Bokslut 2008
Statsbidrag	227	182	25%	186	22%	914	742	23%	727
PO-intäkter	996	1 021	-2%	979	2%	4 016	4 011	0%	4 152
Övriga intäkter	0	0		0		0	0		1
<b>Verksamhetens intäkter</b>	<b>1 224</b>	<b>1 203</b>	<b>2%</b>	<b>1 164</b>	<b>5%</b>	<b>4 930</b>	<b>4 754</b>	<b>4%</b>	<b>4 880</b>
Personalkostnader	-1 272	-1 309	-3%	-1 213	5%	-4 933	-4 931	0%	-5 017
Lämnade bidrag	-13 239	-12 587	5%	-13 241	0%	-52 389	-52 389	0%	-50 436
Övriga kostnader	-63	-99	-36%	-79	-20%	-316	-316	0%	-496
<b>Verksamhetens kostnader</b>	<b>-14 574</b>	<b>-13 995</b>	<b>4%</b>	<b>-14 533</b>	<b>0%</b>	<b>-57 638</b>	<b>-57 635</b>	<b>0%</b>	<b>-55 948</b>
Avskrivningar	0	0		0		0	0		0
Skatteintäkter	13 247	12 876	0	13 376	0	52 989	53 503	0	51 209
Finansnetto	-87	-95	-9%	-98	-11%	-459	-392	17%	-317
<b>Resultat</b>	<b>-189</b>	<b>-10</b>		<b>-91</b>		<b>-179</b>	<b>230</b>		<b>-177</b>

Resultatutfallet för perioden januari - mars för koncernfinansiering är -189 mkr, d v s en avvikelse på -179 mkr jämfört med motsvarande period föregående år. Vid en jämförelse mellan utfall t o m mars och periodiserad budget kan konstateras att utfallet är -98 mkr lägre än den periodiserade budgeten.

Periodens resultatprognos är -179 mkr vilket är 410 mkr lägre än budget och 2 mkr lägre än bokslut 2008. De samlade skatteintäkterna bedöms uppgå till 52 989 mkr vilket är en minskning med 514 mkr jämfört med budget. I budgeten ingår då den s k vårdgaranti/kömiljarden under skatteintäkterna med 200 mkr, men har enligt SKL's rekommendation bokats som ett specialdestinerat statsbidrag under verksamhetens intäkter; 191 mkr på helår. Dessutom kommer sannolikt finansnettot att försämrats, -68 mkr enligt nuvarande prognos. Det beror framför allt på att intäktsräntan på ränteswappar har sjunkit från 5% till 1%.

#### 3.1. Verksamhetens intäkter

Verksamhetens intäkter är något lägre än budget om man bortser från den s k vårdgaranti-/kömiljarden som flyttats från skatteintäkterna.

Intäktsavvikelse mot budget (Mkr)		Utfall avvikelse mot periodbudget	Prognos avvikelse mot budget
3899	Statsbidrag; den sk kömiljarden	48	191
3899	Statsbidrag; lägre LSS-bidrag	-5	-20
3910	PO-intäkter	18	5
Ev. ej analyserad restpost		-1	0
Summa avvikelse för konto 3999 / Verksamhetens intäkter		59	176

### 3.1.1. Statsbidrag

Statsbidragen följer budget förutom det sk LSS-bidraget. En översyn pågår för närvarande av LSS-bidragets utformning och under 2009 förväntas det minska till cirka hälften. Statsbidraget avseende den sk vårdgaranti/kömiljarden redovisas enligt SKL's rekommendation som ett specialdestinerat statsbidrag och bokförs under verksamhetens intäkter. I budgeten finns detta bidrag som ett generellt statsbidrag under de samlade skatteintäkterna.

Statsbidrag (Mkr)	Ack utfall 0903	Ack utfall 0803	Förändr %	Periodens budget	Avvik %	Prognos 2009	Budget 2009	Avvik %
ALF-bidrag	136	133	2%	137	-1%	546	546	0%
Asylsjukvård	39	40	-2%	40	-1%	158	158	0%
Lagen om råd och stöd (LSS)	5	9	-51%	10	-51%	18	38	-51%
Statsbidrag; den sk kömiljarden	48	0		0		191	0	
<i>varav vidareförmedlade</i>	44	49	-11%	49	-11%	177	197	0
<b>Summa statsbidrag</b>	<b>227</b>	<b>182</b>	<b>25%</b>	<b>186</b>	<b>22%</b>	<b>914</b>	<b>742</b>	<b>23%</b>

Statsbidrag avseende asylsjukvård och LSS vidareförmedlas till Hälso- och sjukvårdsnämnden (HSN).

### 3.1.2. Övriga intäkter

Koncernfinansierings övriga intäkter består i första hand av PO-intäkter från förvaltningarna. PO-intäkterna är avsedda att täcka arbetsgivaravgifter enligt lag, avtalsförsäkringar och pensioner för landstingets förvaltningar. PO-intäkterna är 18 mkr högre än den periodiserade budgeten, men för 2009 totalt förväntas PO-intäkterna ligga i nivå med budgeten beroende på att verksamheter kommer att bolagiseras/privatiseras senare under året.

## 3.2. Verksamhetens kostnader

Verksamhetens kostnader visar mellan åren på en ökning med 579 mkr, vilket är 0,3 % högre än den periodiserade budgeten. Prognosen för verksamhetens kostnader för år 2009 uppgår till 57 632 mkr, vilket i princip är i nivå med budgeten.

Kostnadsavvikelse mot budget (Mkr)		Utfall avvikelse mot periodbudget	Prognos avvikelse mot budget
4999	Personalkostnader	-58	-3
7699	Övriga verksamhetskostnader	16	-1
Ev. ej analyserad restpost		2	1
Summa avvikelse för konto 7899 / Verksamhetens kostnader		-40	-3

### 3.2.1. Personalkostnader

Koncernfinansiering handhar redovisning av såväl arbetsgivaravgifter och utbetalningar av avtalsförsäkringar som pensioner för landstingets förvaltningar. De sociala avgifterna och pensionerna finansieras genom förvaltningarnas interna personalomkostnadspålägg (PO-pålägg). Landstinget, via koncernfinansiering, svarar även för pensioner intjänade hos AB SL före 1992 samt för ett antal bolags pensionsförpliktelser intjänade mellan åren 1992 och 2001.

Nedan framgår de personalkostnader som belastar koncernfinansiering:

Personalkostnader (Mkr)	Ack utfall 0903	Ack utfall 0803	Förändr %	Periodens budget	Avvik %	Prognos 2009	Budget 2009	Avvik %
Arbetsgivaravgifter enl lag o avtal	-864	-877	-1%	-855	1%	-3 502	-3 499	0%
Under året intjänade pensioner <sup>1)</sup>	-167	-161	4%	-164	2%	-657	-657	0%
Övriga pensionskostnader <sup>1) 2)</sup>	-241	-306	-21%	-219	10%	-875	-875	0%
Övriga personalkostnader <sup>2)</sup>	1	35	-99%	25	-1	101	100	0
<b>Summa personalkostnader</b>	<b>-1 272</b>	<b>-1 309</b>	<b>-3%</b>	<b>-1 213</b>	<b>5%</b>	<b>-4 933</b>	<b>-4 931</b>	<b>0%</b>
varav minskad pers.kostn. pga omstruktur	1	40		0		1	0	

1) inkl löneskatt

2) för att inte utbetalade omstrukturingsbidrag ska ge resultat effekt 2009 bokförs dessa bidrag som en minskad pension-/övrig personalkostnad

Personalkostnaderna har minskat med **37** mkr jämfört med motsvarande period föregående år. 2008 redovisades **40** mkr som en minskad personalkostnad p g a utbetalda omstrukturingsbidrag. Prognosen för personalkostnaderna följer i princip budgeten.

För att möta minskade personalkostnader inom framför allt Stockholms läns sjukvårdsområde har i koncernfinansierings budget en minskad personalkostnad på 100 mkr lagts in.

### 3.2.2. Övriga verksamhetskostnader

Koncernfinansiering lämnar s k landstingsbidrag, tillskott till SL och WÅAB samt övriga bidrag till landstingets förvaltningar och bolag enligt nedan. Dessutom svarar koncernfinansiering för skuldförändringen till LÖF (Landstingens Ömsesidiga Försäkringsbolag).

Övriga verksamhetskostnader (Mkr)	Ack utfall 0903	Ack utfall 0803	Förändr %	Periodens budget	Avvik %	Prognos 2009	Budget 2009	Avvik %
Tillskott till SL och WÅAB	-1 526	-1 462	4%	-1 526	0%	-6 105	-6 105	0%
Landstingsbidrag	-11 467	-10 919	5%	-11 467	0%	-45 293	-45 293	0%
Anslagsstyrd verksamhet	-245	-166	48%	-245	0%	-981	-981	0%
Omstruktureringsbidrag <sup>1)</sup>	-1	-40	-99%	0		-1	0	
Övriga lämnade bidrag	0	-1	-111%	-3	-103%	-10	-10	-3%
LöF	-16	-22	-27%	-26	-39%	-105	-105	0%
Övriga kostnader	-47	-77	-39%	-53	-11%	-211	-211	0%
varav vidareförm statsbidrag	-44	-49	-11%	-49	-11%	-177	-196	-10%
<b>Summa övriga kostnader</b>	<b>-13 302</b>	<b>-12 686</b>	<b>5%</b>	<b>-13 320</b>	<b>0%</b>	<b>-52 706</b>	<b>-52 705</b>	<b>0%</b>

1) Ingen resultat effekt 2009, redovisas som omstruktureringsbidrag samt minskad personalkostnad enl anvisningar

Prognosen för Övriga verksamhetskostnader följer budget. Utfall i februari är 616 mkr högre jämfört med samma period föregående år. Det är framför allt utbetalda landstingsbidrag som ökat mellan åren.

På konto anslagsstyrd verksamhet redovisas bidrag till Norrtälje kommun avseende sjukvård för kommuninnevånarna i Norrtälje.

### 3.3. Intäkter och kostnader utanför verksamhetens rörelseresultat

#### 3.3.1. Skatteintäkter

Under rubriken skatteintäkter redovisas förutom direkta skatteintäkter även generella statsbidrag och kostnader enligt utjämningsystemet. De samlade skatteintäkterna har ökat med **371** mkr jämfört med motsvarande period föregående år. Prognosen för skatteintäkterna är **52 989** mkr. Jämfört med budget innebär prognosen en avvikelse med **-514** mkr. Då har den s k vårdgaranti/kömiljarden redovisats i enlighet med SKL's rekommendationer som ett specialdestinerat statsbidrag under verksamhetens intäkter (191 mkr på helår). I budgeten för koncernfinansiering ingår vårdgaranti/kömiljarden bland generella statsbidrag med 200 mkr.

De olika delposterna framgår av nedanstående tabell:

Samlade skatteintäkter Mkr	Ack utfall 0903	Ack utfall 0803	Förändr %	Periodens budget	Avvik %	Prognos 2009	Budget 2009	Avvik %
Skatteintäkter	12 377	12 013	3%	12 506	-1%	49 508	50 023	-1%
Generella statsbidrag	1 184	1 160	2%	1 199	-1%	4 738	4 795	-1%
Utjämningsystemet	-314	-296	6%	-329	-4%	-1 257	-1 315	-4%
<b>Summa övriga kostnader</b>	<b>13 247</b>	<b>12 876</b>	<b>3%</b>	<b>13 376</b>	<b>-1%</b>	<b>52 989</b>	<b>53 503</b>	<b>-1%</b>

#### 3.3.2. Finansnetto

Koncernfinansierings finansiella poster framgår av nedanstående tabell:

Finansiella intäkter och kostnader (Mkr)	Ack utfall 0903	Ack utfall 0803	Förändr %	Periodens budget	Avvik %	Prognos 2009	Budget 2009	Avvik %
Ränteintäkter	123	117	5%	154	-20%	636	618	3%
Övriga finansiella intäkter	0	0		0		0	0	
<i>Summa finansiella intäkter</i>	<i>123</i>	<i>117</i>	<i>5%</i>	<i>154</i>	<i>-20%</i>	<i>636</i>	<i>618</i>	<i>3%</i>
Räntekostnader	-134	-155	-13%	-173	-22%	-777	-691	13%
Räntedel i årets pensionskostn	-75	-53	41%	-80	-6%	-318	-318	0%
Övriga finansiella kostnader	-1	-5	-77%	0		0	0	
<i>Summa finansiella kostnader</i>	<i>-210</i>	<i>-213</i>	<i>-1%</i>	<i>-252</i>	<i>-17%</i>	<i>-1 096</i>	<i>-1 009</i>	<i>9%</i>
<b>Summa finansnetto</b>	<b>-87</b>	<b>-95</b>	<b>-9%</b>	<b>-98</b>		<b>-459</b>	<b>-392</b>	<b>17%</b>

Utfallet för finansnettot visar på ett litet överskott jämfört med den periodiserade budgeten. Men prognosen tyder på ett kraftigt underskott. Det beror framför allt på att intäktsräntan på ränteswapar har sjunkit från 5 % till 1 % och ett antal nya räntederivat är planerade under året (ränta på de externa ränteswaparna budgeteras och följs upp netto på konto räntekostnader). Den prognostiserade avvikelser mot budget avseende räntenettet uppgår till -68 mkr.

### 3.4. Investeringar

Under året planeras investeringar avseende Citybanan att bokföras med ett belopp på 240 mkr.

### 3.5. Analys och eventuella riskfaktorer

Osäkra poster i prognosen är framför allt pensionskostnaderna, de interna räntornas samt skatteintäkternas utveckling under året vilket framgår av nedanstående tabell.

Riskfaktorer	Förklarande kommentar	Skattat belopp Mkr	Ingår i prognos?
Pensionskostnader	osäker utveckling av pensionskostnaderna	+100	delvis
Samlade skatteintäkter	osäkra skatteintäktsprognoser	+250	"
Finansnetto	osäker utveckling av de finansiella posterna	+100	"

## 4. Ledningens åtgärder

Inga åtgärder är planerade att vidtas.



## **5. Landstingets finanspolicy**

Koncernfinansiering följer i tillämpliga delar landstingets finanspolicy.

Stockholm 2009-04-23

Helena Holmstedt  
T f landstingsdirektör