

LANDSTINGSSTYRELSENS FÖRVALTNING

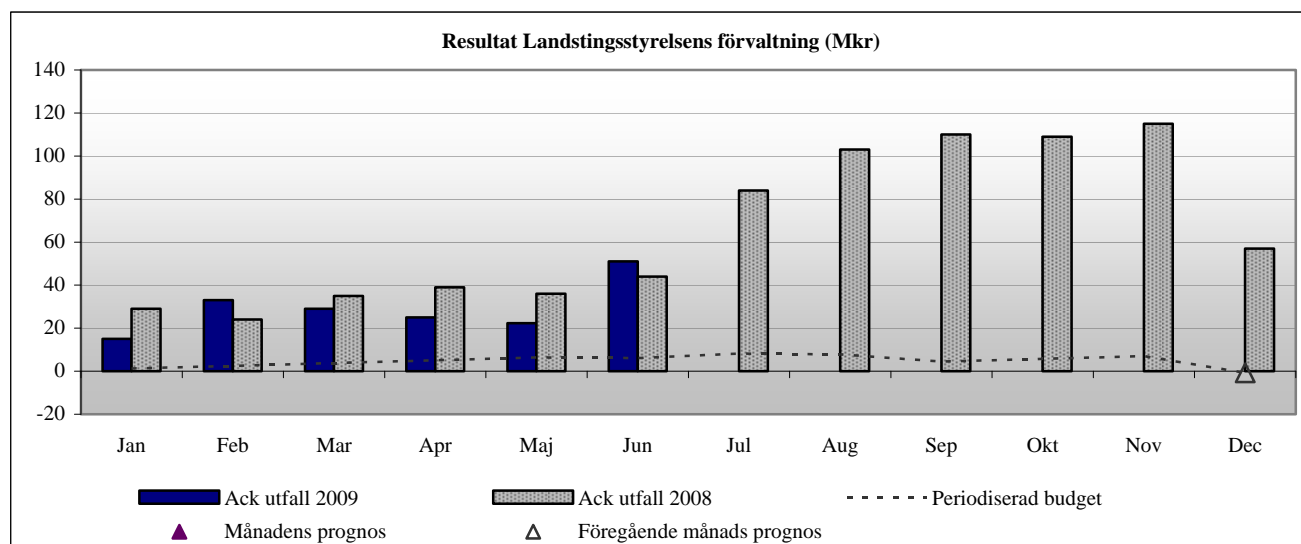
DELÅRSBOKSLUT 2009

INNEHÅLLSFÖRTECKNING

1	SAMMANFATTNING AV DELÅRSBOKSLUT.....	2
2	UPPFÖLJNING AV MÅL.....	3
2.1	SLL HUVUDMÅL	3
2.2	LOKALA MÅL OCH UPPDRAG	3
3	VERKSAMHETENS OMFATTNING OCH INNEHÅLL.....	4
3.1	VERKSAMHETSFÖRÄNDRINGAR	13
3.1.1	<i>Omställningsåtgärder med anledning av strukturförändringar</i>	<i>14</i>
3.2	VERKSAMHET - PRODUKTIONSREDOVISNING	14
4	VERKSAMHETENS EKONOMISKA RESULTAT	15
4.1	MÅNADENS RESULTAT OCH PROGNOSE.....	15
4.2	RESULTAT PER FUNKTIONSOMRÅDE	16
4.3	INTÄKTER	17
4.4	KOSTNADER.....	17
4.4.1	<i>Personal</i>	<i>18</i>
4.4.2	<i>Övriga kostnadsslag, avskrivningar och finansnetto</i>	<i>20</i>
4.5	INVESTERINGAR.....	20
4.6	BALANSRÄKNING	21
4.7	ANALYS OCH EVENTUELLA RISKFAKTORER I HELÅRSPROGNOSEN	21
5	LEDNINGENS ÅTGÄRDER.....	22
6	LANDSTINGETS FINANSPOLICY.....	22
7	PERSONAL	22
8	MILJÖ.....	23
8.1	MILJÖ STEG 5	23
8.2	BUDGET 2009	24
9	ÖVRIGT.....	24
10	BILAGOR.....	24
11	STYRELSEBEHANDLING	24

Landstingsstyrelsens förvaltning

1 Sammanfattning av delårsbokslut



Resultatet t o m juni visar på ett överskott med 51 mkr. Motsvarande period 2008 var utfallet 43,8 mkr. Överskottet beror främst på att kostnaderna för arbetsmarknadspolitiska program blivit lägre än beräknat samt lägre kostnader för konsulter. Under första halvåret har förvaltningen även fått intäkter för bl a informationskampanj kring landstingets miljöarbete, kostnaderna uppstår först under hösten.

För 2009 prognostiseras ett positivt resultat med 10 mkr. Orsakerna till den positiva prognosen är flera. Den främsta orsaken är lägre konsultkostnader än beräknat bland annat med anledning av försenade projekt. Det finns en osäkerhetsfaktor i prognosen i och med att SLL IT prognostiserar ett underskott.

Under 2009 har hittills utbetalats ca 99 mkr, av totalt 136 mkr, i bidrag/medlemsavgifter till bl a Skärgårdsstiftelsen, Södertörns högskola, SKL m fl.

För Landstingsstyrelsens anslag för oförutsedda utgifter finns ca 20 mkr budgeterade, hittills har 0,5 mkr ianspråktagits.

Landstinget bedriver forskning, utveckling och utbildning kopplat till alla verksamhetsområden. FoUU-arbetet är en integrerad del av hälso- och sjukvården. Tillsammans med ansvaret att driva en väl fungerande hälso- och sjukvård har landstinget också ansvar för att vården ständigt utvecklas och förbättras. Därför satsas stora ekonomiska resurser på forskning, utveckling och utbildning (FoUU). Under 2009 satsar landstinget och staten cirka 1,27 miljarder kronor tillsammans på forskning, utveckling och utbildning inom hälso- och sjukvården. Ungefär 40 % av pengarna investeras i utbildning och 60 % i forskning och utveckling. 1,27 miljarder kronor på helår motsvarar ca 635 mkr för perioden januari-juni. Från och med 2009 har den gemensamma forskningsstrategiska kommittén på Karolinska Universitetssjukhuset övertagit ansvaret för utfördelning av basersättning/aktivitetsstöd samt projektansökningsverksamheten.

2 Uppföljning av mål

2.1 SLL huvudmål

Ytterst arbetar LSF för att genomföra de mål som finns formulerade i den politiska plattformen för innevarande mandatperiod och i den budget som beslutas av fullmäktige varje år.

I nedanstående tabell redovisar LSF graden av måluppfyllelse för ett av huvudmålen.

SLL huvudmål Mkr	Dimension/parameter	Utfall 2009	Prognos 2009	Mål 2009	Bokslut 2008
Ekonomi i balans					
	Förvaltningen prognostiserar ett positivt resultat	51,0	10,0	-0,7	56,6

2.2 Lokala mål och uppdrag

Inom LSF pågår ett arbete med att skapa gemensamma mål för hela förvaltningen. Flertalet avdelningar inom förvaltningen har sedan flera år tillbaka arbetat målstyrt och även följt upp verksamheten med hjälp av styrkort. Det som hittills saknats har varit ett gemensamt styrkort för hela LSF. Tillsammans med avdelningscheferna har LSF ledning utformat gemensamma mål. Parallellt med detta pågår inom koncernledningen, där samtliga bolags- och förvaltningschefer ingår, ett arbete med att ta fram koncerngemensamma mål. LSF ledning har anpassat sitt målarbete till det koncerngemensamma. LSF mål ska sedan brytas ner och anpassas till respektive avdelning och enhet inom förvaltningen. För att uppnå målen ska avdelningarna utforma olika aktiviteter och mäta måluppfyllelsen t ex med hjälp av styrkort.

I budgetdirektiv för 2009 angavs ett antal fokusområden för landstingsstyrelsens förvaltning:

- Konkurrensutveckling och mångfald
- Utveckling av styrsystem och ägarstyrning
- Ledarskap och ledarskapsutveckling
- Produktionssamordning
- IT-samordning
- Kommunikation
- Koncernsäkerhet

I landstingsfullmäktiges beslut om budget 2009 har Landstingsstyrelsens förvaltning tilldelats ett antal uppdrag. En kortfattad redovisning för hur arbetet med dessa uppdrag fortskrider lämnas i bilaga 2.

3 Verksamhetens omfattning och innehåll

Landstingsstyrelsens förvaltning, LSF, ger administrativt stöd till landstingsfullmäktige och dess presidium samt landstingsstyrelsen med dess utskott och beredningar. Inom LSF finns koncernövergripande funktioner för; ekonomi/finans, it, juridik/upphandling, kommunikation, miljö och personal samlade. I förvaltningens uppdrag ingår att administrera utbetalning av forskning, utveckling och utbildningsmedel till hälso- och sjukvården samt bidragsgivning till handikapporganisationer och diverse stiftelser.

Landstingsstyrelsens förvaltning består av nio funktionsområden. I det Administrativa funktionsområdet finns de verksamheter som i första hand arbetar med LSF: s interna frågor. Övriga funktionsområden arbetar med koncernövergripande frågor.

Funktionsområdena är:

- SLL Ekonomi/Finans
- SLL Juridik och upphandling
- SLL Personal
- SLL IT
- SLL Miljö
- SLL Utveckling och Styrning
- SLL Produktionssamordning
- SLL Kommunikation
- Administration

Nedan beskrivs kortfattat respektive funktionsområdes verksamhet under 2009.

SLL Ekonomi/Finans

Funktionsområdet ansvarar för hela Stockholms läns landstings, SLL, övergripande och ekonomiska uppföljning och redovisning. Området består av två enheter Ekonomi- och verksamhetsstyrning, EVS, och Koncernredovisning.

Ekonomi- och verksamhetsstyrning har som övergripande uppdrag att:

- Följa upp och analysera SLL: s verksamhet och se till att politiken och koncernledningen har rätt beslutsunderlag vid rätt tidpunkt
- Ansvara för SLL:s ekonomistyrning (budget, budgetprocess, etc.)
- Följa upp samtliga förvaltningar/bolag/resultatenheter inom SLL – ”koncerncontrolling”
- Driva och delta i koncernövergripande projekt relaterade till ekonomistyrning och verksamhetsuppföljning
- Ansvara för koncernens finanspolicy

Under våren har enheten avslutat arbetet med att ta fram en gemensam värdegrund och styrkort. Arbetet har pågått sedan hösten 2008.

Arbetet med att försöka förbättra och utveckla landstingskoncernens löpande ekonomistyrning och verksamhetsuppföljning fortsätter. Vidare kommer enheten att arbeta mer intensivt med frågor rörande personalekonomi/bemanning i det för året nystartade personalekonomiska nätverket som arbetar med övergripande personalekonomiska frågor inom SLL, hittills har två möten hållits.

Arbetet med att utveckla och stärka enhetens bemanning kommer att vara den stora utmaningen under resterande delen av året.

Enheten arbetar fortlöpande med ekonomiska genomgångar för Produktionsutskottet, bland annat med komprimerade uppföljningsrapporter. Under året har dessa rapporter även börjat distribueras till berörda enheter. Till hösten kommer motsvarande material att vara tillgängligt på intranätet.

Planerade möten avseende koncernens ekonomichefsnätverk har genomförts.

Koncernredovisningsenheten ansvarar för arbetsprocesserna kring månadsbokslut, delårsbokslut och årsbokslut, konsolidering av likviditetsprognoser, samt rådgivning, utbildning och information i redovisningsfrågor och skattefrågor.

Tillsammans med EVS har ett ”nytt” månadsbokslut tagits fram. En översyn av processer, rutiner och organisationen SLL Ekonomi/Finans pågår.

SLL Juridik och Upphandling

Inom detta funktionsområde finns Juridiska avdelningen och Upphandlingsavdelningen.

Juridiska avdelningen ger kvalificerad juridisk rådgivning och service till förtroendevalda och anställda inom landstinget. Avdelningen handlägger främst frågor om upphandling, tolkning av avtal, offentlighet och sekretess, informationssäkerhet samt kommunal- och förvaltningsrätt.

Avdelningen arbetar även med att ta fram förslag till yttranden till domstolar vid överklaganden av landstingsbeslut samt svar på remisser från regeringen, angående framförallt lagförslag, och remisser från andra myndigheter.

Under slutet av sommaren 2009 kommer avdelningen att sammanställa ett yttrande som EU-kommissionen har begärt in med anledning av klagomål och anmälningar med påståenden om att SLL i strid med EG-fördraget skulle ha lämnat otillåtet statsstöd till enskilda näringsidkare genom att sälja ett antal vårdcentraler till där verksam personal.

Upphandlingsavdelningen ansvarar för samordnad upphandling samt sköter upphandlingar på uppdrag åt förvaltningar, bolag och stiftelser inom Stockholms läns landsting. Avdelningen utför upphandlingar enligt landstingets upphandlingspolicy och i enlighet med Lagen om offentlig upphandling (LOU).

Avdelningen håller på med en organisationsöversyn som till hösten kommer att leda till organisationsförändring.

Under augusti/september kommer en ny inköpsdatabas att driftsättas. Den nya databasen kommer att generera inköpsstatistik till sjukhusen inom SLL samt Stockholms läns sjukvårdsområde.

SLL Personal

SLL Personal ansvarar för koncernövergripande strategiska frågor av utvecklingskaraktär samt förhandlingsfrågor inom hela det personalpolitiska området.

Avdelningens uppdrag omfattar huvudområdena Pension, Personaladministrativa system, Arbetsrätt och förhandling, Ledarskap, Personal- och kompetensförsörjning, Arbetsmiljö och hälsa samt Jämställdhet och mångfald. Från och med 2009 har SLL Personal övertagit ansvaret för utbildningsfrågorna från FoUU-Kansliet.

Avdelningen ska utifrån ett koncernperspektiv arbeta långsiktigt med att samordna och stödja arbetet med chef- och ledarskapsfrågor. I det ingår arbete inom hela chefsförsörjningsprocessen. Introduktionsdagar och chefsdagar är återkommande aktiviteter i detta arbete. I samarbete med Västra Götalandsregionen och Skåne-regionen ansvarar avdelningen också för ett utvecklingsprogram för framtida förvaltningschefer – RUFF.

Inom SLL pågår en rad aktiviteter inom det arbetsmarknadspolitiska området kring åtgärder/program. Landstinget fortsätter samarbetet med Arbetsförmedlingen för att underlätta för utländsk vårdpersonal med examen från land utanför EU/EES-området att nå svensk legitimation.

Avdelningen ska långsiktigt arbeta med att främja förutsättningarna för arbetsrelaterad hälsa och utifrån ett koncernperspektiv förebygga ohälsa i enlighet med landstingets personalpolicy och hälsoplan, arbetsmiljölagstiftning och kollektivavtal. Det strategiska arbetet bedrivs genom nätverket ”Arbetsmiljö och Hälsa” i samverkan med verksamhetsföreträdare vid landstingets förvaltningar, bolag, fackliga företrädare och externa aktörer.

Ett aktivt jämställdhets- och mångfaldsarbete ska vara en självklar del av landstingets medarbetarsatsning. Konkreta strategier för jämställdhets- och mångfaldsarbetet är bl.a. utbildning, utvecklingsarbete och uppföljning. Avdelningen har ett ansvar för att se till att diskrimineringslagarnas intentioner följs.

I maj genomfördes för första gången en gemensam dag för alla chefer i Stockholms läns landsting. Ca 1100 chefer från samtliga verksamheter i SLL deltog. Temat för dagen var framtid, förändringskraft och kompetens. Ytterligare ett introduktionstillfälle för nya chefer har genomförts under våren.

Under våren avslutades arbetet med att ta fram ”Koncernledningens ledarforum”. Projektet har genomförts i nära samarbete mellan SLL kommunikation och SLL personal. Forumet vänder sig till koncernledningen, dess ledningsgrupper och kommer att fungera som en viktig informationskanal för Landstingsdirektören.

En central överenskommelse om samarbete i sjukförsäkringsärenden har träffats mellan arbetsgivaren landstinget och försäkringskassan. Målsättningen är att överenskommelsen ska bidra till att effektivisera och förkorta handläggningstiderna i sjukskrivningsprocessen, och

till att landstingets genomsnittliga sjukfrånvaro minskar till 5 procent (13 dagar) 2010 i enlighet med budgetmålet.

Under våren har en särskild satsning på samtalsstöd för kvinnliga läkare genomförts inom ramen för landstingets projekt "Ögat på sjukskrivning". Vidare har landstinget tecknat ramavtal om företagshälsovårdstjänster. Avtalen gäller fr. o m den 1 januari, och verksamheterna har gjort avrop utifrån lokala behov och förutsättningar.

Certifierad jämställdhetsutbildning för chefer fortsätter och under våren har tre kurser startat med sammanlagt 74 chefer. Under våren har även ett jämställdhetsseminarium genomförts med fackliga representanter som ingår i den centrala samverkansgruppen för landstinget.

SLL IT

SLL IT sköter idag den löpande förvaltningen av koncerngemensamma och lokala IT-system samt erbjuder IT-stöd vid verksamhetsutveckling. Inom hälso- och sjukvården fokuseras IT-utveckling på en samlad information om patienten för att ge vårdgivaren och patienten all relevant data om patientens vårdhistorik.

Enligt beslut i Landstingsfullmäktige tillhör från och med den 1 januari 2009 IT-verksamheten på Danderyds sjukhus och Karolinska Universitetssjukhuset rent organisatoriskt LSF. IT-verksamheten på HSN-förvaltningen flyttades över i början av november 2008. Dessa enheter bildar nu tillsammans funktionsområdet SLL IT.

Ovanstående organisationsförändring innebär ett första steg mot en gemensam IT-organisation som är ett viktigt verktyg för att nå Stockholms läns landstings mål, att säkerställa effektiv informationsförsörjning för vårdgivare och patienter i Stockholms län.

Beslutet att konsolidera IT-verksamheten baserades på en rad utredningar och erfarenheter från annat konsolideringsarbete. Samtliga resultat pekar på en signifikant besparingspotential som på sikt kan leda till att årskostnaden för SLL:s IT-verksamhet reduceras med över 200 Mkr. För att utnyttja besparingsmöjligheten och hålla ett rimligt tempo krävs dock investeringar. För att flytta information och funktioner till färre gemensamma datorer och datorhallar etc. krävs investeringar i hårdvara, mjukvara, lokaler mm.

IT organisationen har under första året fått ett besparingskrav motsvarande 30 Mkr. Vidare har såväl Danderyds sjukhus AB som Karolinska universitetssjukhuset förväntningar på besparingar redan under 2009. I den nu pågående dialogen med Karolinska universitetssjukhuset uppgår förväntade besparingar till ca 24 mkr och för Danderyd sjukhus AB ca 13 mkr. Det innebär att den totala besparingen för 2009 för närvarande kan uppgå till 67 mkr.

Under det första halvåret 2009 har SLL IT prioriterat leveransen till användarna och i ett andra steg arbetat med konsolideringsfrågorna. Ett omfattande arbete har lagts ner på att minska landstingets kostnader för externa leverantörer. Detta arbete har resulterat i nya arbetssätt såväl för leverantörer som för landstinget. Förändringen kommer att leda till en årlig kostnadsminskning för landstinget med ca 65 mkr. För 2009 beräknas effekten för landstinget bli ca 46 mkr. En mindre del av kostnadsminskningen påverkar SLL IT: s resultat, (för 2009 ca 8 mkr).

SLL Miljö

LSF har, genom SLL Miljö, ett övergripande ansvar för att leda, styra och samordna SLL:s miljöarbete så att målen i Miljö Steg 5 nås.

SLL Miljö anordnar även specialanpassade miljöutbildningar för all landstingspersonal samt stöttar upphandlingsavdelningen när det gäller de miljökrav som ställs vid olika upphandlingar.

Pilotprojekt och koncernövergripande projekt bedrivs bland annat för att minska utsläppen av lustgas, identifiera och avveckla farliga kemikalier, minska miljöpåverkan av läkemedel samt stärka arbetet med socialt ansvarstagande i upphandling

Arbetet med läckagesökning från lustgas har blivit billigare än beräknat. Lustgasanläggningen på Karolinska/Huddinge har sålts till Karolinska Universitetssjukhuset.

Tillsammans med Västra Götaland och Region Skåne ska SLL Miljö ta fram en modell för att kunna följa upp kraven på leverantörerna avseende socialt ansvarstagande. Ett råd bildas för att samordna avfallsfrågorna.

Under 2009 bedrivs ett landstingsövergripande projekt för att avveckla/byta ut produkter som innehåller farliga ämnen i enlighet med Miljömål 5.

Under 2009 genomförs en SLL-övergripande informationskampanj om miljöfrågor.

I övrigt hänvisas till miljöavsnittet sidan 23.

SLL Utveckling och Styrning

Inom detta funktionsområde finns avdelningarna: Utvecklingskansliet, Ägarstyrning, Internationella kontoret och Forskning och utveckling, FoU.

SLL Utveckling och Styrning ska fokusera på att utveckla och förbättra styrsystem, så som ekonomiska styrsystem, regler, policies, beställningar, uppdrag m.fl.

Viktiga arbetsområden är att använda konkurrens som ett verktyg för att utveckla verksamheterna och stärka Stockholms nationella och internationella konkurrenskraft genom forskning.

För närvarande pågår en översyn av funktionsområdets organisation samtidigt som en ny chef för funktionsområdet tillträder den 1 september.

Utvecklingskansliet ansvarar för frågor inom konkurrensutveckling och bereder frågor om mångfald av vårdgivare inom sjukvård och tandvård.

Ägarstyrning ansvarar för att fastställa kriterier, mätetal och indikatorer som kontinuerligt utvärderar styrsystemen. Här ingår att analysera, utreda och genomföra landstingsövergripande projekt som syftar till effektivare styrfunktioner.

Avdelningen kommer successivt att bemannas. Under våren har ett dokument tagits fram som redovisar hur landstingets ägarstyrning kan utvecklas.

Internationella kontoret är en koncerngemensam stödfunktion som efter behov ska bistå både förtroendevalda och tjänstemän inom landstinget i deras internationella arbete.

Detta innebär bland annat att kontoret ska bistå med:

- Stöd för att bygga upp internationella relationer: genom riktad bevakning, förmedling av kunskaper och kontakter, samt stöd för påverkansarbete och samordning.
- Medverkan i hanteringen av internationella avtal, relationer och besök.
- Stöd för att söka EU-finansiering

Internationella kontoret har som mål att under 2009 ge landstingets politiker en samlad översikt över det internationella arbetet och presentera förslag till beslut som på olika sätt konkretiserar och vidareutvecklar den inriktning som fullmäktige har beslutat.

Några av de huvudlinjer som kommer att genomsyra arbetet är:

- Ökat fokus på hälso- och sjukvårdssamarbete, särskilt inom EU
- Tjänstemannastödet till det politiskt baserade samarbetet ska bli ännu tydligare knutet till de tjänstemän som ansvarar för respektive sakfråga på hemmaplan
- Vidareutvecklat smittskyddssamarbete i Östersjöregionen
- Mer stöd för att söka EU-medel

Internationella kontoret hanterar de bilaterala internationella samarbetsavtal som landstingsstyrelsen slutit med Mazovieregionen (Warszawa stad och regionen omkring Warszawa) och Moskvaregionen (regionen utanför Moskva stad). Dessa avtal är långsiktiga och har bred inriktning.

FoU-kansliets arbetsuppgifter har under perioden förändrats genom att operativa frågor avseende utbildning fr.o.m 2009 har överförs till Styrelsen för utbildning, Karolinska Institutet.

Under 2009 satsar landstinget och staten tillsammans cirka 1,27 miljarder kronor på forskning, utveckling och utbildning inom hälso- och sjukvården. Drygt 40 % av pengarna investeras i utbildning och 60 % i forskning och utveckling.

SLL Produktionssamordning, PS.

Ett övergripande mål för PS är verka för att den landstingfinansierade sjukvårdsproduktionen samordnas och fungerar på ett effektivt sätt med hög kvalitet och att underlätta för landstingsfinansierade sjukvårdsproducenter att utföra sitt uppdrag

PS består av 5 avdelningar: Övergripande vårdfrågor, Stöd till kunskapsstyrning, Vårdinformatik, Smittskydd och vårdhygien samt Läkemedelscentrum.

Övergripande vårdfrågor, ÖVF, innehåller funktioner för samordning, patientsäkerhet, IT-stöd till verksamhetsutveckling och försäkringsmedicin. ÖVF ska stödja landstingsledningen och vårdverksamheterna med expertkunskap, omvärldsbevakning, förbättringsarenor och nätverk. Arbetet samordnas i Patientsäkerhetskommittén. Enheten samverkar både med regionala och nationella aktörer. I arbetsuppgifterna ingår även att driva ett system för

avvikelseberättande (HändelseVis), en klimatenkät för patientsäkerhet, landstingets gemensamma uppföljningsmodell (LAGE), samt delta i den nationella satsningen på patientsäkerhet. Dessutom ansvarar IT-stöd till verksamhetsutveckling för att prioritera olika IT -projekt som rör informationsutbyte mellan olika vårdgivare samt att delta i regionala och nationella samverkansorgan.

Det främsta målet för **Stöd till kunskapsstyrning**, är att verka för och stödja utvecklingen för en evidensbaserad jämlik och enhetlig vård samt verka för ökad processhantering och standardisering inom stora och tunga diagnosområden. Detta sker genom att avdelningen tar fram vårdprogram och fokusrapporter. Kunskapsstyrning deltar i nätverk, seminarier, arbetsgrupper och utbildningar för att stödja implementeringen av de förslag som rapporterna visat.

Avdelningen för Vårdinformatik, AVI, består av två delar; vårdbeskrivningar och terminologi.

Enheten för Vårdbeskrivningar arbetar med att ta fram och implementera metoder för beskrivning av vårdproduktionens medicinska innehåll och ekonomiska resursåtgång. Målet är att det ska finnas enhetliga beskrivningssystem för samtliga vårdområden, som upplevs såväl medicinskt relevanta som rättvisande ur ett kostnadsperspektiv. Värdet ligger i möjligheten att på ett systematiskt sätt kunna följa upp vårdproduktionen och möjliggöra jämförelser mellan enheter. Samarbetet med HSN-f och SLL IT formaliseras med interna samarbetsavtal.

Inom **Avdelningen för Smittskydd och vårdhygien** är Smittskyddsenshetens, SME, uppdrag att minimera utbredningen av smittsamma sjukdomar. Det senaste året har arbetsbelastningen ökat för SME p.g.a. fler fall med nysmittade personer med klamydia, fler HIV-smittade och ökad spridning av multiresistenta bakterier.

SME har under året bildat en ny regional STRAMA-enhet, som på samma sätt som Smittskyddsensheten och Vårdhygien kommer att utgöra en egen enhet inom avdelningen.

Enheten för Vårdhygien, EVH, bedriver undervisning, rådgivning och kvalitetssäkring i syfte att förebygga vårdrelaterade infektioner hos patienter och vårdpersonal. Merparten av verksamheten baseras på avtal med vårdgivarna. Det blir allt vanligare med insatser för att stödja koncernledningens övergripande kvalitetsarbete. Enheten deltar i landstingsövergripande kvalitetsarbete inom det vårdhygieniska området. Bland sådana aktiviteter kan nämnas deltagande i SKL:s nationella satsning för patientsäkerhet.

Läkemedelscentrum, LMC, är Stockholms läns landstings organ för att utveckla och stödja sjukvården och patienten med kunskap och tjänster som främjar medveten läkemedelsbehandling till patientens nytta. Verksamheten omfattar Läksak (Läkemedelssakkunniga), Stockholms fem läkemedelskommittéer och en linjeorganisation.

LMC ska bidra till en säker och kostnadseffektiv läkemedelsbehandling genom att rekommendera läkemedel och fortbilda inom läkemedelsområdet.

Under detta år startades det s k Kunskapsstyrningsprojektet för att effektivisera och samordna kunskapsstyrningen inom SLL där också verksamheten kring läkemedel ingår. Projektet väntas lämna ett förslag under hösten 2009.

Flera viktiga avtal har slutits kring distributionskanalen Janusfönster, som är en kommunikationsbärare för bl.a. kunskapsdatabaser. Avtal om detta har ingåtts med Region Skåne, Västra Götalandsregionen och landstinget i Blekinge.

Genom SAS konsolideringsprojektet har särskilda satsningar gjorts på läkemedelsstatistiken. För att förbättra tillgänglighet, användarvänlighet och ge ett bättre stöd till Specialläkemedelsprojektet, utbildningen, HSN-f och vårdgivare när det gäller uppföljning av läkemedelsanvändningen har en ny läkemedelsstatistikwebb utvecklats och är under introduktion.

SLL Kommunikation

Kommunikationsavdelningens övergripande uppdrag är att med hjälp av kommunikation bidra till landstingets mål samt utveckla och förnya policydokument, riktlinjer, strategier och verktyg inom kommunikationsområdet. Avdelningen ansvarar även för att vårda SLL: s varumärke samt vakta och utveckla den grafiska profilen. Ytterligare uppdrag för SLL Kommunikation är att samordna och genomföra kommunikations- och medieaktiviteter, leda och samordna landstingets kriskommunikation samt initiera, stödja och ge råd i kommunikations- och mediefrågor.

SLL Kommunikation omorganiseras, vilket innebär att vissa tjänster omdefinieras och att nya tjänster skapas. För att fortsatt klara uppdragen har avtal med sammanlagt fyra konsulter förlängts. Dessa är tänkta att avvecklas senast till årsskiftet.

Administration

Inom detta funktionsområde, som främst arbetar med LSF-interna frågor, finns avdelningarna LSF Ekonomi, HR-avdelningen, Kansliavdelningen, LSF Service, Koncernsäkerhet, Landstingsarkivet med Biobankscentrum, Presidiesekretariatet, avdelningen för Kris- och katastrofberedskap samt Naturbruksgymnasierna. Från och med 1 juli 2009 överförs Säbyholms naturbruksgymnasium till ABF Sollentuna.

LSF Ekonomi leder och samordnar Landstingsstyrelsens förvaltnings boksluts- och budgetarbete. Avdelningen sköter förvaltningens redovisning och på uppdrag även redovisningen åt Hälso- och sjukvårdsnämnden, Regionplane- och trafiknämnden, Patientnämnden, AB Internfinans samt Skadekontot.

Under våren har LSF Ekonomi gått ut med en kundenkät i syfte att undersöka hur personalen inom LSF samt övriga kunder ser på hur väl avdelningen sköter sitt uppdrag och kundkontakter. Resultatet ifrån kundenkäten kommer att presenteras i augusti.

HR-avdelningen ger dagligt stöd till förvaltningens chefer och övriga medarbetare när det gäller arbetsmiljö, friskvård, rehabilitering, rekrytering, löneprocess, samverkan, kompetensförsörjning och arbetsrätt. Därutöver arbetar HR-avdelningen med chefs- och ledarskapsutveckling inom LSF.

Verksamheten har under året letts av en tf. HR-chef i avvaktan på att en ny ordinarie rekryterats. Ny HR-chef tillträder i september.

Under våren har avtal gällande karriärvägledningsprogram för medarbetare inom LSF slutits. Ett nytt avropsavtal för LSF: s företagshälsovård har också slutits.

Avdelningen kommer under hösten starta ett introduktionsprogram för nyanställda, anordna en friskvårdsdag i november samt löpande erbjuda modulprogram för chef- och ledarskapsutveckling.

Kansliavdelningen ger sekreterarservice och annan administrativ service åt landstingsfullmäktige och dess presidium samt landstingsstyrelsen med dess utskott och beredningar. Avdelningen svarar för ärendesamordning inom LSF samt sammanställning och redigering av landstingets arbetsordning, reglementen och delegationsordning. Inom avdelningen administreras också de politiska kostnaderna.

Avdelningen ansvarar även för registraturen, arvoden och ersättningar till förtroendevalda, det centrala förtroendemannaregistret, arkivfrågor, administrativa utvecklingsfrågor samt vissa koncernövergripande frågor som informationssäkerhet, handikappprogram, samt handlingsplanen för barnkonventionen.

Därutöver arbetar man även med verksamhetsförändring och utveckling av ett nytt system för ärende-, diarie- och dokumenthantering (EDIT).

Ett tjänstemannaförslag till nytt handikappolitiskt program för SLL är klart och är under sommarperioden på internremiss till SLL: s förvaltningar och bolag. Den politiska hanteringen av programmet tar vid under hösten 2009 och beslut i fullmäktige förväntas under kvartal 1 2010.

LSF Service samordnar administrativ service till fullmäktige, landstingsstyrelsen, utskotten, de politiska kanslierna samt till förvaltningen. Avdelningen ansvarar bland annat för hyresavtal, lokalplanering, post och transporter, fastighetsservice och reception.

Från och med mars 2009 har två nya funktioner, Intern IT och Intern säkerhet, tillförts avdelningen. Avtal med HSN:f har slutits angående Distribution och Tryckeritjänster, avtalet gäller från januari 2009.

En genomgång av säkerhet inklusive brandskydd inom LSF har påbörjats och kommer att fortsätta under året.

SLL Koncernsäkerhet omfattar förutom koncernsäkerhet även säkerhetsskydd enligt säkerhetsskyddslagen samt skyddet av de folkvalda. Arbetet är inriktat på att omsätta landstingsfullmäktiges och landstingsstyrelsens beslut i Policy och riktlinjer för säkerhet inom SLL och krishanteringsplanen.

Under året genomförs en utredning av teknisk bevakning och översyn av central koncernsäkerhetsfunktion.

Landstingsarkivet med Biobankscentrum (ABC) förvarar, vårdar och tillhandahåller det material som lämnats till Landstingsarkivet. Dessutom är landstingsarkivet enligt arkivreglementet tillsynsmyndighet för hela landstinget. Arkiv och biobankscentrum är indelat i fyra enheter, Depå, E-arkiv, Tillsyn och Regionalt biobankscentrum.

Avdelningen har initierat och startat en intäktsfinansierad arkivariepool för kortare uthyrning inom SLL, samt beslutat om ny generell bevarande- och gallringsplan för vårdhandlingar. Därutöver har arkivreglemente och delegationsordning uppdaterats samt en satsning gällande kartläggning av system startat. ABC erbjuder även utbildning i arkivkunskaper för systemförvaltare inom SLL.

Utredning av konsekvenser vid privatiseringar pågår samt översyn av avgifter som tas ut av kunder på ABC, bl.a. med hänsyn till nya lagringsmedia.

E-arkivet har implementerat ny version av slutarkiv samt initierat samverkan med Region Skåne samt Uppsala- och Örebroregionerna angående e-arkiv.

Presidiesekretariatet ansvarar för resor, representationsfrågor och hedersbelöningar. Vidare handlägger sekretariatet ärenden åt fullmäktiges presidium. Avdelningen har ett samordnings- och utvecklingsansvar för hela Stockholms läns landsting när det gäller resor och representation.

Avdelningen ansvarar även för mottagningar i Graverska våningen samt ansvarar för inköp av gåvor vid representation.

Under året kommer en ny resebyråupphandling att genomföras.

Regionala enheten för kris- och katastrofberedskap, REK, svarar för den katastrofmedicinska planeringen och beredskapen i Stockholms läns landsting. REK ansvarar även för beredskapen med SLL:s jourhavande tjänsteman samt för att utbilda och öva den stabspersonal som ska ingå i Regional kompetensutveckling.

Därutöver ansvarar avdelningen även för planering av sjukvårdsberedskapen i samband med olika aktiviteter i Stockholms län inom ramen för Sveriges ordförandeskap i EU andra halvåret 2009. Planeringen sker i nära samverkan med polis, länsstyrelse, Stockholms stad m fl aktörer.

Regeringen har beslutat att ett nytt radiokommunikationssystem för effektiv ledning, Rakel, ska införas i Sverige. Landstingsfullmäktige fattade i maj 2009 beslut om att Rakel ska införas i SLL. Under året organiseras ett projekt för införande.

3.1 Verksamhetsförändringar

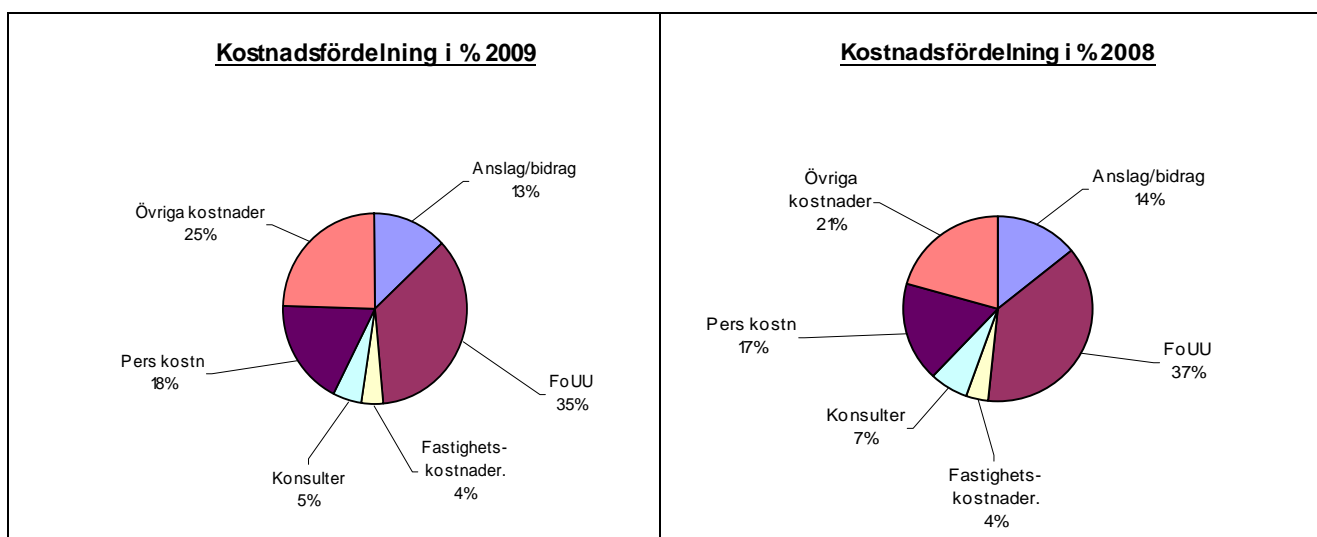
Enligt fullmäktiges beslut övergår Säbyholms naturbruksgymnasium fr o m den 1 juli till annan huvudman, ABF Sollentuna.

Enheten för Sexualitet och hälsa (LAFA) och Järva mansmottagning kommer fr o m den 1 september att överföras till HSN- förvaltning.

3.1.1 Omställningsåtgärder med anledning av strukturförändringar

I bokslut 2008 bokade förvaltningen upp en lokal omställningsreserv på 30 mkr, m a a verksamhetsförändringar. Av reserven har ca 6 mkr ianspråktagits.

3.2 Verksamhet - produktionsredovisning



Noterbart är att under såväl 2009 som 2008 utgjorde *FoUU* och *bidrag* tillsammans cirka hälften av förvaltningens totala kostnader.

Ovannämnda diagram belyser i stort hur de bokförda kostnaderna, uttryckta i %, fördelas på ett antal utgiftsposter per den sista juni 2009 resp 2008. Av diagrammet framgår att fördelningen mellan de olika posterna inte nämnvärt skiljer sig mellan åren. Den största utgiftsposten utgörs nu som då av *FoUU*, vars andel av de totala kostnaderna dock minskat något vilket beror på att *personalkostnader* och *övriga kostnader* ökat.

Även kostnaderna för *konsulter* har minskat något, vilket förklaras av att förvaltningen under 2008 initierade och genomförde en rad utredningar för genomlysning av verksamheten och underlag för aktuella omstruktureringsåtgärder. Utredningar i motsvarande omfattning har inte gjorts under 2009.

Som framgår svarar *övriga kostnader* för den absolut största ökningen, som nästan helt är hänförligt till årets utökade verksamhet som skapandet av SLL-IT medförde.

4 Verksamhetens ekonomiska resultat

Resultaträkning (Mkr)	Ack utfall 0906	Ack utfall 0806	Förändr %	Periodens budget	Avvik %	Prognos 2009	Budget 2009	Avvik %	Bokslut 2008
Landstingsbidrag	1 287	1 357	-5%	1 285	0%	2 437	2 437	0%	2 582
Övriga intäkter	485	297	63%	454	7%	916	937	-2%	674
Verksamhetens intäkter	1 772	1 654	7%	1 739	2%	3 353	3 374	-1%	3 256
Personalkostnader	-324	-295	10%	-323	0%	-633	-647	-2%	-597
Lämnade bidrag	-812	-810	0%	-804	1%	-1 477	-1 487	-1%	-1 492
IT-tjänster	-161	-151	7%	-170	-5%	-340	-340	0%	-313
Övriga kostnader	-390	-356	10%	-403	-3%	-826	-836	-1%	-800
Verksamhetens kostnader	-1 687	-1 612	5%	-1 700	-1%	-3 276	-3 310	-1%	-3 202
Avskrivningar	-35	-5	602%	-37	-4%	-74	-74	0%	-10
Finansnetto	1	7	-80%	5	-72%	7	9	-22%	13
Resultat	51	44		8		10	-1		57

4.1 Månadens resultat och prognos

Utfallet för perioden januari-juni för landstingsstyrelsens förvaltning är ett överskott med 51 mkr, för motsvarande period 2008 redovisades ett överskott med 44 mkr.

Utfallet t o m juni överstiger den periodiserade budgeten med 43 mkr. Överskottet beror bland annat på lägre konsultkostnader än beräknat samt senarelagda kostnader för arbetsmarknadspolitiska program. Förvaltningen har även fått medel för en informationskampanj kring landstingets miljöarbete, men har ännu inte haft motsvarande kostnader. En annan faktor som påverkar junireultatet positivt är att kostnader på ca 6 mkr som under året bokförts löpande har upplösts mot den omställningsreserv, på totalt 30 mkr, som bokades upp i 2008 års bokslut, med anledning av verksamhetsförändringar.

För 2009 prognostiseras ett överskott med 10 mkr. Orsakerna till den positiva prognosen är flera. Den främsta orsaken är lägre konsultkostnader än beräknat bland annat med anledning av försenade projekt. Det finns en osäkerhetsfaktor i prognosen i och med att SLL IT prognostiserar ett underskott.

I årsprognosen redovisas lägre intäkter och motsvarande lägre kostnader m a a att Säbyholms naturbruksgymnasium fr.o.m. den 1 juli 2009 överförs till annan huvudman.

4.2 Resultat per funktionsområde

Budgetavvikelse (Mkr)	Utfall tom 0906	Periodierad budget tom 0906	Avvik mot periodiserad budget 0906	Prognos 0906
Funktionsområde				
Politiska kostnader	0,5	0,0	0,5	0,0
SLL Ekonomi och Finans	2,4	0,0	2,4	2,2
SLL Juridik och Upphandling	0,0	0,0	0,0	-0,2
SLL Personal	17,3	8,0	9,3	9,4
SLL IT	0,4	0,0	0,4	-20,0
SLL Miljö	1,7	0,0	1,7	1,0
SLL Utveckling och Styrning	7,4	0,0	7,4	5,2
SLL Produktionssamordning	8,4	0,0	8,4	-1,0
SLL Kommunikation	4,5	0,0	4,5	1,0
Administration inkl utbildning	-1,3	0,0	-1,3	-2,0
Koncernövergripande uppdrag inkl ledning	9,9	-0,4	10,3	14,4
LAFA, Järva samt rest CFF	-0,2	0,0	-0,2	0,0
S:A RESULTAT	51,0	7,6	43,4	10,0

SLL Personals positiva resultat förklaras främst av lägre kostnader för arbetsmarknadspolitiska program samt det personaladministrativa systemet Heroma. En annan faktor som påverkar juniresultatet positivt är att kostnader på ca 6 mkr som under året bokförts löpande har upplösts mot den omställningsreserv, på totalt 30 mkr, som bokades upp i 2008 års bokslut. Den positiva årsprognosen kan bl a förklaras av att kostnaderna för arbetsmarknadspolitiska åtgärder beräknas bli lägre än budgeterat.

SLL IT redovisar ett resultat närmare 0, trots det beräknas verksamheten gå med ett underskott på 20 mkr i år, vilket beror på lägre intäkter än budgeterat samtidigt som kostnaderna för konsolidering och omstrukturering beräknas bli högre än beräknat.

SLL Utveckling och Styrning redovisar ett överskott, vilket i huvudsak beror på att FoUU har erhållit bidrag för uppdragsutbildningar samt att Utvecklingskansliet har haft lägre konsultkostnader än beräknat.

Överskottet för SLL Produktionssamordning beror på att arvoderingar till medicinska rådgivare är lägre än planerat och uppstår senare under hösten.

SLL Kommunikations positiva resultat förklaras främst av erhållet bidrag för informationskampanj kring landstingets miljöarbete, kostnaderna uppstår först under hösten.

Administrationns underskott för perioden förklaras främst av att kostnaderna för årets hedersbelöningar är bokförda under första kvartalet. Därutöver har ränteintäkterna blivit lägre än beräknat.

Gymnasieutbildningen redovisar ett underskott med 0,4 mkr.

Koncernövergripande uppdrag inkl lednings överskott förklaras av att landstingsstyrelsens anslag för oförutsedda utgifter hittills i år bara till viss del har ianspråktagits samt lägre konsultkostnader än beräknat. Den positiva årsprognosen beror på att förvaltningen tror att det positiva resultatet i delårsbokslutet kommer att bestå.

4.3 Intäkter

Periodens intäktsutfall är 1 772 mkr att jämföra med den periodiserade budgeten på 1 739 mkr. Avvikelsen med 33 mkr förklaras bland annat av att erhållna bidrag för uppdragsutbildningar, informationskampanj kring landstingets miljöarbete. Därutöver har förvaltningen erhållit ökade statsbidrag för den 6%-iga momskompensationen, vilka dock motsvaras av ökade externa kostnader.

Intäktsavvikelse mot budget (Mkr)		Utfall avvikelse mot periodbudget	Prognos avvikelse mot budget	Beslut av LF/ LS/ HSN (Ja/Nej)	Beslut av LF/ LS/ HSN (Belopp)
Konto					
3830	6%-ig momskompensation	4			
3875	Högre FoUU-medel än beräknat, uppdragsutbildning	9			
3890	Högre bidrag bl a för info kampanj miljöarbete	7			
3990	FoUU-avd ersättning från Karolinska Institutet	3			
	Övrigt b.l.a engångsfakturering ifrån SLL IT	11			
Ev. ej analyserad restpost					
Summa avvikelse för verksamhetens intäkter		33	0		0

Verksamhetens intäkter har ökat med 118 mkr jämfört med motsvarande period förra året, vilket bland annat förklaras av att IT-verksamheterna vid Karolinska Universitetssjukhuset och Danderyds sjukhus fr.o.m. årsskiftet sammanslogs till SLL-IT inom LSF. Prognosen 2009 för verksamhetens intäkter inkl. finansiella intäkter förväntas bli något lägre än budget.

4.4 Kostnader

Kostnadsavvikelse mot budget (Mkr)		Utfall avvikelse mot periodbudget	Prognos avvikelse mot budget	Beslut av LF/ LS/ HSN (Ja/Nej)	Beslut av LF/ LS/ HSN (Belopp)
Konto	Kort förklarande text om avvikelsen				
6420	It-programvara o licenser	-5			
7590	Mindre utnyttjande av administrativa, konsult- och övriga tjänster	26			
7600	Bl a kostnader för elektroniska tidskrifter o databaser inom ramen för Nationell IT	-6			
Ev. ej analyserad restpost		-2			
Summa avvikelse för verksamhetens kostnader		12	0		0

I ovanstående tabell framgår avvikelser i bokförda kostnader i förhållande till periodiserad budget.

Vid jämförelse mellan årets utfall och föregående år framgår att kostnaderna för It-programvara är ca 20 mkr högre i år, vilket beror på bildandet av SLL-IT. Vad gäller diverse övriga tjänster är däremot kostnaderna ca 20 mkr lägre än vid motsvarande tid förra året, då

förvaltningen hade kostnader för konsulttjänster för analys av verksamheten och underlag för omstruktureringsåtgärder. Utredningar i motsvarande omfattning har inte gjorts under 2009.

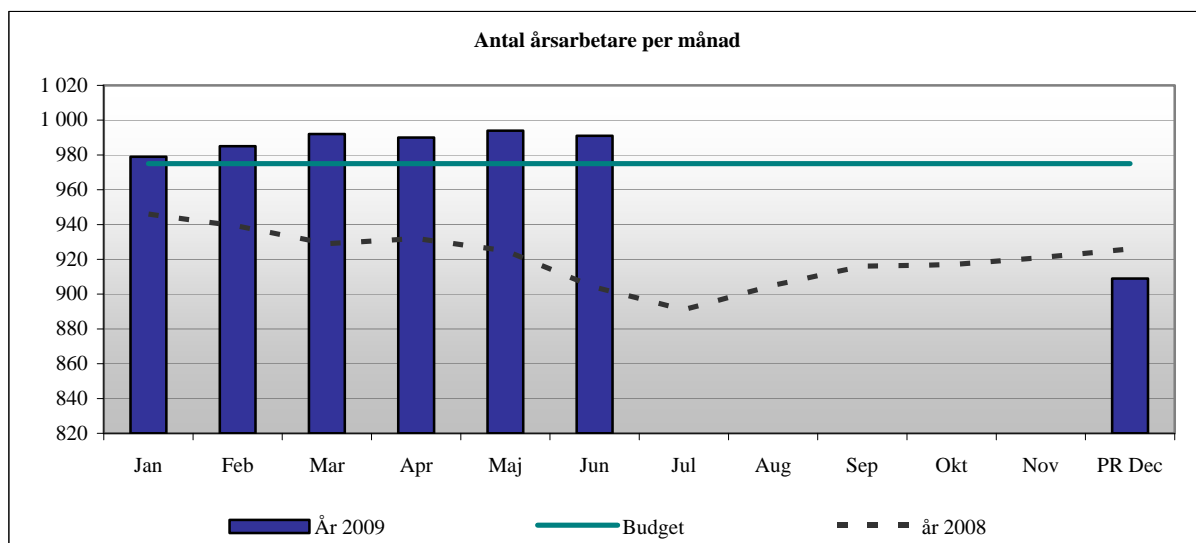
4.4.1 Personal

Bemanningskostnader (Mkr)	Ack utfall 0906	Ack utfall 0806	Förändr %	Periodens budget	Avvik %	Prognos 2009	Budget 2009	Avvik %
Summa personalkostnader	-324	-295	10%	-323	0%	-633	-647	-2%
<i>varav förändring sem.skuld</i>	-15	-9	69%	-0	7500%	-1	-0	150%
<i>varav lönekostnad</i>	-202	-179	13%	-215	-6%	-422	-430	-2%
<i>varav pensionskostnad</i>	-0	-1	-20%	0		0	0	
Inhyrd personal	-3	-2	8%	-0	550%	-3	-1	233%
<i>varav övrig personal</i>								
Summa bemanningskostnad	-327	-298	10%	-323	1%	-636	-648	-2%
Sjukfrånvaromått	Ack utfall 0906	Ack utfall 0806	Förändr %			Prognos 2009	Budget 2009	Avvik %
Snitt antal sjukdgr per anställd	6,3	6,8	-7,4%					

Periodens bemanningskostnader uppgår till 327 mkr, vilket är ca 29 mkr högre jämfört med periodens budget. Bemanningskostnaderna är 10 % högre jämfört med samma period 2008. Ökningen är främst hänförlig till sammanslagningen av IT-verksamheterna vid Karolinska Universitetssjukhuset samt Danderyds sjukhus till SLL-IT inom LSF. Samtidigt har det fr.o.m. 2009 skett en minskning av personalkostnaderna då Centrum för folkhälsa har överförs till Karolinska Institutet samt att PO-pålägget är 2,15 % lägre jämfört med 2008.

De lägre personalkostnader som prognostiseras för 2009 beror på att Säbyholms naturbruksgymnasium fr o m den 1 juli kommer att överföras till ABF Sollentuna.

Kostnaderna för inhyrd personal är drygt 3 mkr högre jämfört med periodens budget och 1 mkr högre jämfört med motsvarande period föregående år. En av orsakerna till detta är att SLL Kommunikation, i samband med omorganisation, har hyrt in personal.



Av följande tabeller framgår förändringen uttryckt i årsarbetare inom LSF: s olika funktionsområden.

Antal årsarbetare	Ack utfall 0906	Ack utfall 0806	Förändr %	Prognos 2009	Budget 2009	Bokslut 2008
Totalt antal årsarbetare	991	916	8,19%	909	975	926
Administration	145	140	4%			
Koncernledning	3	12	-75%			
Politisk organisation	66	61	8%			
SLL Produktionssamordning	161	153	5%			
SLL Ekonomi/Finans	16	15	7%			
SLL IT	335	65	415%			
SLL Juridik/upphandling	54	48	13%			
SLL Kommunikation	30	25	20%			
SLL Miljö	10	10	0%			
SLL Personal	34	24	42%			
SLL Utveckling o styrning	14	22	-36%			
Övrigt/CFE	17	221	-92%	-17		
Övrigt/Gymn utb	107	108	-1%	-49		

De största förändringarna jämfört med 2008 beror bl a på att under föregående år redovisades Europafrågor, Nya Karolinska sjukhuset, NKS, och koncernledningens direktörer under Koncernledningen, Fr om maj 2008 blev NKS en egen förvaltning, och fr om 2009 tillhör Internationella kontoret funktionsområdet Utveckling och styrning medan direktörerna bokförs på resp. funktionsområde. I början av 2009 bildades SLL-IT, vilken är en sammanslagning av IT-verksamheterna inom Danderyds sjukhus, Karolinska Universitetssjukhuset och LSF. Inom Utveckling och Styrning ingår fr om 2008 verksamheten vid LAFA och Järva mansmottagning, vilka tidigare tillhörde Centrum för folkhälsa, som from 2009 ingår i Karolinska folkakademin inom Karolinska Institutet.

Jämfört med föregående månad har antalet årsarbetare minskat från 994 till 991 d.v.s. med 3.

	Ack utfall 0906	Ack utfall 0806	Förändring
Antal årsarbetare			
Totalt antal årsarbetare	991	916	75
Varav överföring personal ifrån K och DS till SLL IT	255		
Varav överföring personal från CFF till KI	-205		
Varav överföring personal ifrån LSF Ek till Aditro	-5		
Övrigt	30		
Summa förändring	75		

Antalet årsarbetare har ökat med 75 jämfört med motsvarande period förra året. Av ökningen är 45 årsarbetare hänförlig till organisatoriska förändringar och resterande 30 årsarbetare bland annat till SLL IT, SLL Juridik/Upphandling samt Politiken.

Prognosen för antalet årsarbetare 2009 beräknas uppgå till 908, en minskning med 67. Från och med 1 juli övergår Säbyholms naturbruksgymnasium till ABF Sollentuna, vilket innebär en minskning med ca 50 årsarbetare. Därutöver överförs LAFA och Järva mansmottagning till HSN förvaltning fr o m 1 september, vilket innebär att antalet årsarbetare minskar med 17.

4.4.2 Övriga kostnadsslag, avskrivningar och finansnetto

Kostnaderna för IT-tjänster, programvaror, licenser m.m. är ca 36 mkr högre 2009 jämfört med motsvarande period 2008. Detta förklaras av sammanslagningen av IT-avdelningarna, vid tidigare nämnda sjukhus, med SLL-IT inom LSF.

Kostnaderna för läkemedel har ökat ca 16 mkr jämfört med 2008. Ränteintäkterna har minskat med ca 5 mkr.

4.5 Investeringar

Investeringar (Mkr)	Ack utfall 0906	Prognos 2009	Budget LF 2009
Inventarier, möbler, bilar	2		
Datorer	25		
Maskiner/Inventarier/IT		78	78
Totalt investeringar	27	78	78

Under perioden januari-juni har investeringar gjorts i bilar, möbler, fuktighetsanläggning, datorer och servrar.

4.6 Balansräkning

Balansräkning (Mkr)	Juni 2009	Juni 2008	Förändring Mkr
Tillgångar			
Anläggningstillgångar	154	48	106
Omsättningstillgångar	616	751	-135
varav kassa och bank	246	327	-81
Summa tillgångar	770	799	-29
Eget kapital	71	64	7
Avsättningar (samt ev Minoritetsintresse)	36	13	23
Skulder			
Långfristiga skulder	2	7	-5
Kortfristiga skulder	661	715	-54
Summa skulder och eget kapital	770	799	-29

Anläggningstillgångarnas ökning med 106 mkr beror på att IT-verksamheterna vid Karolinska Universitetssjukhuset och Danderyds sjukhus övergått till LSF 2009 med tillhörande övertagande av tidigare investeringar.

Omsättningstillgångarna har minskat med 135 mkr -111 mkr avser en kortfristig fordran 2008 på NKS-förvaltningen som reglerades i början av 2009. Kundfordringarna har ökat med 36 mkr bl a beroende på ökad fakturering för övertagen IT-verksamhet. Pågående projekt har minskat med 21 mkr bl a beroende på övergång till KI. I övrigt har förutbetalda kostnader ökat med 19 mkr (bl a fler förutbetalda datakostnader) och upplupna intäkter med 8 mkr.

Likvida medels förändring med -81 mkr beror bl a på reglering av föregående års resultat (57 mkr).

Egna kapitalets ökning beror på att resultatet förbättrats med 7 mkr mellan åren. Avsättningarna har ökat med 23 mkr avseende omställningskostnader relaterade till verksamhetsförändringar. De långfristiga skulderna har minskat med 4 mkr beroende på lägre skuld för avtalspensioner.

De kortfristiga skulderna har minskat med -55 mkr, varav förskott på projekt -28 mkr, semester- och löneskulder + 6,9 mkr, interima skulder -47 mkr (bl a beroende på att FoUU faktureras i tolfte delar 2009). Övrig förändring på ca +14 mkr är hänförlig till leverantörsskulder och övriga kortfristiga skulder.

4.7 Analys och eventuella riskfaktorer i helårsprognosen

Från och med 2009 har IT-verksamheten på Karolinska Universitetssjukhuset samt Danderyds sjukhus AB överförs till SLL IT. Under första halvåret har SLL IT prioriterat leveransen till användarna och i ett andra steg arbetat med konsolidering. Det finns flera faktorer som gör det svårt att lägga en helårsprognos för SLL IT. Osäkerhetsfaktorerna består av att verksamheten i en relativt snabb takt har påbörjat ett förändringsarbete samt bildat en ny organisation.

5 Ledningens åtgärder

Förvaltningen räknar inte med några större avsteg från de givna budgetramarna.

6 Landstingets finanspolicy

Förvaltningen följer den av landstinget fastställda finanspolicyn.

7 Personal

HR-avdelningens personalarbete har under det första halvåret 2009 varit både mångsidigt och omfattande.

Avdelningen har varit ett stöd vid organisatoriska förändringar, som verksamhetsövergången av CFF (Centrum för Folkhälsa) till Karolinska institutet, bildandet av en ny gemensam IT-organisation inom SLL, verksamhetsövergång av Säbyholms naturbruksgymnasium till ABF Sollentuna samt omorganisation inom funktionsområdet SLL Kommunikation.

I syfte att tydliggöra rutiner vid organisationsförändringar har HR-avdelningen tillsammans med flera funktioner inom förvaltningen inlett ett arbete med att ta fram en processbeskrivning och rutiner vid verksamhetsövergång.

Under året har avdelningen skapat och börjat tillämpa en omställningsmodell och karriärvägledningsprogram. En ny samverkansmodell för LSF har skapats och implementerats. Ett nytt Beredskapsavtal för LSF är på gång, och det kommer inledningsvis först att tillämpas inom SLL IT.

Strategiska initiativ för ett nytt ledarskapsprogram för LSF chefer har under våren bearbetats och ett program lanseras under hösten. Under våren har även ett riktat chef- och ledarskapsprogram för SLL IT påbörjats. Chefsaspirantprogrammet har planenligt genomförts och ska utvärderas under hösten. Avdelningen har under året stöttat chefer inom LSF med att använda strukturerat arbetsmiljöarbete.

Som ett led i det löpande personalarbetet har HR-avdelningen dessutom:

- Slutfört löneöversyn 2009 i tid vilket lett till att de flesta medarbetarna fått ny lön utbetald i juni
- Tecknat ett nytt avropsavtal med Företagshälsovården (Haluxa) för LSF
- Genomfört Introduktionsprogram för nyanställda chefer och andra medarbetare.
- Publicerat LSF:s Riktlinjer inom HR-området på intranätet
- Följt upp antalet anlidade konsulter inom förvaltningen.
- Följt upp Medarbetarenkät 2008 samt planerat genomförande av Medarbetarenkät 2009.

Bemanningsituationen

Vad gäller bemanningssituationen så har LSF idag som förvaltning en liten övertalighet, detta främst p g a omorganisationer där en del enheter upphört, verksamhetsövergångar och gruppen långtidssjukskrivna som blir utförsäkrade och där vi har svårt att finna lämpliga nya tjänster. Förvaltningen har också drygt 100 konsulter inhyrda, flertalet av dessa är specialistkompetens inom framförallt PS och SLL IT. HR-avdelningen stödjer kontinuerligt

chefer i att tänka effektivt och hela tiden planera för att slussa ut konsulter och istället ta in medarbetare som behöver omplacering. Detta är dock inte alltid helt enkelt då profil på medarbetare inte alltid matchar det behov som verksamheten har. LSF har under våren samverkat kring en ny omställningsmodell som tillämpats vid då LSF inte finner ny lämplig tjänst, medarbetaren kan också erbjudas att delta i ett speciellt karriärvägledningsprogram för att på så sätt kunna gå vidare, inom eller t o m utanför SLL.

Förvaltningen har idag inga svårigheter att rekrytera någon speciell yrkesgrupp av medarbetare. LSF behöver dock framåt planera för stora pensionsavgångar, som betyder att verksamheten tappar erfarna medarbetare. Den stora konsolideringen av SLL:s IT-organisation kan ge upphov till övertalighet, vi vet dock ännu inte inom vilka yrkesgrupper eller om övertalighet uppstår.

Sjukfrånvaro

LSF: s sjukfrånvaro ligger lågt, runt 4 % totalt för kvinnor och män. Kvinnor ligger något högre i frånvaro, strax över 5 % och män lägre strax under 3 %.

Man bör dock notera att antalet anställda kvinnor inom förvaltningen är betydligt fler än antalet anställda män.

HR-avdelningen jobbar löpande med chefer när det gäller långtidsfrånvaron inom LSF och målet är att denna ska gå ner på sikt. Vi jobbar även med att upplysa om vikten av att hålla sig i form, både när det gäller kost & motion och anordnar initiativ som Friskvårdsdag, och stödjer initiativ som stegtävling, cykeltävling mm.

8 Miljö

8.1 Miljö Steg 5

Målet i Miljö Steg 5 om ekologiska livsmedel berör LSF direkt när det gäller frukt och kaffe, och där har LSF sedan tidigare ett beslut om att övergå till ekologiska produkter.

LSF:s betydande miljöpåverkan är indirekt, genom att förvaltningen ska leda, styra och samordna hela miljöarbete inom Stockholms läns landsting, SLL.

Inom områdena transporter, energi och lustgas har LSF fortsatt att driva de SLL-interna grupper och nätverk, som syftar till att samordna förvaltningar och bolag inom SLL, för att nå målen i Miljö Steg 5.

SLL har, genom LSF, sedan flera år tillbaka en betydande roll i ett internationellt arbete för ökad miljöanpassning av läkemedel. LSF har våren 2009 lett ett intensivt kampanjarbete riktat mot EU:s ministerråd. Ett konkret resultat av LSF: s arbete är att den Europeiska miljöbyrån, EEA, (myndighet under EU-kommissionens miljödirektorat) i januari beslutade att rekommendera att den svenska modellen för miljöklassificering av läkemedel sprids till samtliga EU-länder och att miljöövervakning ska ingå i den redan etablerade läkemedelsövervakningen.

För att minska SLL: s utsläpp av lustgas har LSF, våren 2009, låtit genomföra ett läckagesökningsprojekt på Karolinska universitetssjukhuset i Huddinge.

LSF har genomfört ett seminarium och flera utbildningar för berörda inom SLL, för att ge dem praktiskt stöd i deras arbete med att fasa ut miljö- och hälsofarliga kemikalier.

LSF (SLL Upphandling) ställer vid upphandling krav i enlighet med *Stockholms läns landstings utfasningslista för miljö- och hälsofarliga kemikalier*. Detta har skett vid ett flertal upphandlingar 2009 och har stor betydelse för SLL: s möjligheter att nå målen om kemikalier samt produkter i Miljö Steg 5.

8.2 Budget 2009

I enlighet med riktlinjerna för miljöarbetet så har Landstingsstyrelsens förvaltning, LSF, tre miljöfordon, som disponeras av LSF Service. Bilarna drivs med etanol eller biogas. Två av fordonen har dubbfria vinterdäck, men uppgift saknas beträffande HA-oljor.

9 Övrigt

Samma redovisningsprinciper har använts som i senaste årsredovisning.

Delårsrapporten har upprättats i överensstämmelse med Bokföringsnämndens allmänna råd om frivillig delårsrapportering /BFNAR 2007:1/.

10 Bilagor

Bilaga 1 Internkontrollplan för LSF 2009

Bilaga 2 Uppdragsbilaga

11 Styrelsebehandling

Delårsbokslutet för juni månad behandlas i landstingsstyrelsen den 18 augusti.

Helena Holmstedt
tf landstingsdirektör