

TJÄNSTEUTLÅTANDE
2010-05-11

LS 1003-0203

Handläggare:
Eva-Lill Sjökvist

Landstingsstyrelsens
FoUU-utskott

Månadsbokslut för april 2010 för Nya Karolinska Solna förvaltningen

Ärendet

Månadsbokslut för april 2010 för Nya Karolinska Solna förvaltningen.

Förslag till beslut

FoUU-utskottet föreslår landstingsstyrelsen besluta

att fastställa månadsbokslutet för april 2010 för Nya Karolinska Solna förvaltningen

Mona Boström
Landstingsdirektör

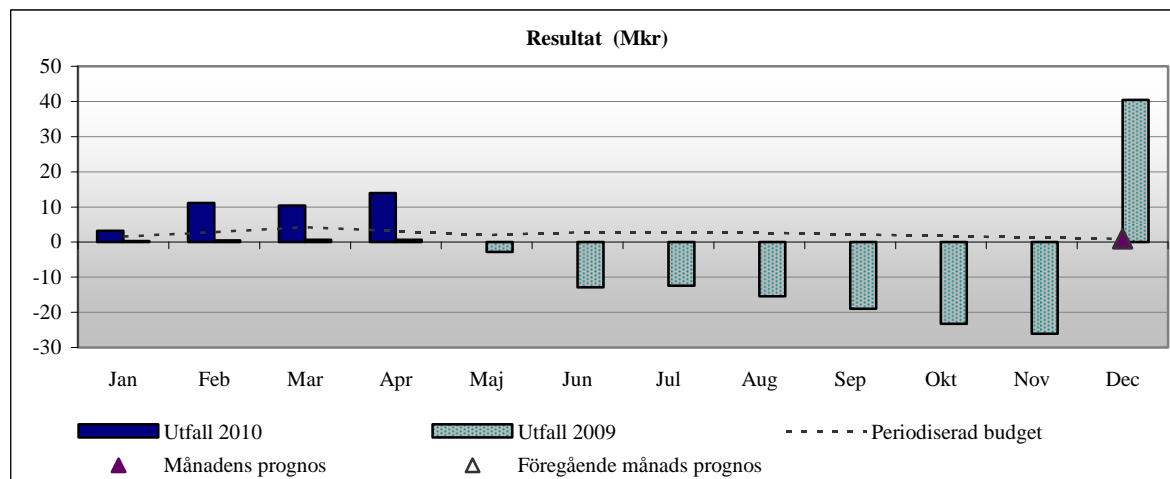
Erik Gjötterberg
Stf förvaltningschef

MÅNADSRAPPORT 2010

INNEHÅLLSFÖRTECKNING

1	SAMMANFATTNING AV MÅNADSBOKSLUT	1
2	UPPFÖLJNING AV HUVUDMÅL	1
3	VERKSAMHETENS OMFATTNING OCH INNEHÅLL.....	1
4	VERKSAMHETENS EKONOMISKA RESULTAT	2
4.1	MÅNADENS RESULTAT OCH PROGNOSES.....	2
4.2	KOSTNADER.....	3
4.2.1	<i>Personal</i>	4
4.3	INVESTERINGAR.....	5
4.4	ANALYS OCH EVENTUELLA RISKFAKTORER	5
5	LEDNINGENS ÅTGÄRDER.....	5
6	LANDSTINGETS FINANSPOLICY.....	5
7	BEHANDLING I FOUU-UTSKOTTET	5

1 Sammanfattning av månadsbokslut



NKS-förvaltningens resultat för april månad uppvisar ett överskott på 13,9 Mkr. Det stora överskottet förklaras främst av eftersläpande fakturering av framförallt tilläggshyror för evakuerade verksamheter samt rivningskostnader. Flyttkostnader för evakuerade verksamheter, ersättning för medicinska rådgivare samt konstnärliga rådgivare har inte heller fakturerats i förväntad utsträckning. Tillsvdare ändras inte resultatprognosen för 2010, utan motsvarar tillsvdare budget, dvs +900 tkr.

2 Uppföljning av huvudmål

NKS förväntas uppfylla SLL huvudmål angående ekonomi i balans.

SLL huvudmål	Dimension/parameter	Utfall 2010	Prognos 2010	Mål 2010	Bokslut 2009
Ekonomi i balans					
	Resultat (tkr)	13 937	900	900	40 331

3 Verksamhetens omfattning och innehåll

NKS-förvaltningen fortsätter att fokusera arbetet på genomförandet av den av Landstingsfullmäktige i juni 2008 beslutade OPS-upphandlingen. Under våren 2009 pågick arbetet med att ta fram ett förfrågningsunderlag som skickades ut till prekvalificerade anbudsgivare sista mars 2009. Under hösten 2009 utvärderades inkomna anbud och under december 2009 påbörjades förhandlingarna med anbudsgivarna. Förhandlingarna med anbudsgivarna är nu slutförda och ett tjänsteutlåtande har tillställts Landstingsfullmäktige för beslut den 4 maj 2010 för att bli tilldelat anbudsgivaren kontrakt för OPS-uppdraget att konstruera, bygga, driva, underhålla och finansiera den nya sjukhusanläggningen i Solna. När beslutet vunnit laga kraft kan projektavtalet tecknas och byggnationen påbörjas.

Förutom processen med OPS-upphandlingen så fortsätter huvudprojektet Förberedande arbeten med att iordningställa tomten/området där det nya universitetssjukhuset skall uppföras. Rivningsarbetena har pågått under vintern och är nu slutförda på etableringsområdet. Parkeringsplatsen på Oljeberget är klar och mediaomläggningen till befintligt sjukhus som påverkar etableringsområdet är klart. Omläggningsarbeten på Karolinska vägen pågår och vägen beräknas vara körklar från Solnavägen till E4 via cirkulationsplatsen fr o m 31 augusti.

Huvudprojekten Tillstånd, Verksamhetens innehåll, Utrustning medicinsk teknik och ICT m fl har pågått parallellt med OPS-upphandlingen men i något reducerad form till förmån för OPS-upphandlingen som hittills närapå krävt NKS-förvaltningens samtliga resurser.

4 Verksamhetens ekonomiska resultat

Resultaträkning (Tkr)	Ack utfall 1004	Ack utfall 0904	Förändr %	Periodens budget	Avvik %	Prognos 2010	Budget 2010	Avvik %	Bokslut 2009
Erhållna bidrag	31 440	8 776	258%	31 429	0%	94 324	94 324	0%	26 328
Övriga intäkter	0	0		0		0	0		12
Verksamhetens intäkter	31 440	8 776	258%	31 429	0%	94 324	94 324	0%	26 340
Personalkostnader	-5 613	-5 307	6%	-6 473	-13%	-18 654	-19 654	-5%	-15 238
Hyseskostnader evakuerad verks.	-4 648	0		-10 433	-55%	-32 942	-32 942	0%	-13 377
Hyseskostnad förvaltning	-1 394	-1 043	34%	-1 379	1%	-4 140	-4 140	0%	-3 323
Rep. & underh., rivning	-3 757	-7		-5 610	-33%	-10 350	-9 350	11%	-2 147
Lokal o fastighetskostn övrigt	-238	-219	9%	-234	2%	-700	-700	0%	-814
Övr trpt & flyttkostnader	-444	-2		-883	-50%	-2 650	-2 650	0%	-4 319
Diverse övriga tjänster	-304	-91	234%	-2 021	-85%	-7 865	-7 865	0%	-12 368
Övriga kostnader	-716	-411	74%	-780	-8%	-1 390	-1 390	0%	-1 717
Verksamhetens kostnader	-17 114	-7 080	142%	-27 813	-38%	-78 691	-78 691	0%	-53 303
Avskrivningar	-388	-252	54%	-519	-25%	-14 733	-14 733	0%	-967
Finansnetto	-1	-769	-100%	0			0		68 260
Resultat	13 937	675		3 097		900	900		40 330

4.1 Månadens resultat och prognos

Resultatet för april månad uppvisar ett överskott på 13 937 tkr. Förklaringen till det stora överskottet kan främst härledas till att tilläggshyror för evakuerade verksamheter inte fakturerats i förväntad omfattning, vilket medfört ett överskott jämfört mot budget på 5 785 tkr. Likaledes har rivningsarbetena som nu är slutförda inte fakturerats som förväntat, vilket medfört ett överskott mot budget på 1 854 tkr. Osäkerhet råder dock rörande dessa båda poster om budgeten kommer att hålla, varför prognosen för rivning tillsvidare ökar med 1 Mkr i avvaktan på vidare fakturering.

Personalkostnaderna uppvisar också ett överskott på 858 tkr jämfört mot budget. Prognosen skrivs ner med 1 Mkr pga tillfälliga vakanser samt en förväntad förskjutning i tillsättandet av huvudprojektledare för ICT-projektet.

Övriga poster där överskotten hittills är stora är för flyttkostnader och medicinska rådgivare som faktureras från Karolinska Universitetssjukhuset samt konstrådgivare som faktureras från Kulturförvaltningen där insatserna för Konstnärlig utsmyckning fått vänta något i avvaktan på ett fullbordat projektavtal. Några prognosförändringar är tillsvidare inte aktuella här.

Prognosen för NKS resultat 2010 kvarstår på + 900 tkr totalt efter ovanstående förändringar.

Nedanstående tabell tydliggör ovanstående avvikelsepöster mot periodiserad budget.

Textkommentar	Intäkt Avvikelse utfall- periodiserad budget	Kostnad Avvikelse utfall- periodiserad budget	Resultat Avvikelse utfall- periodiserad budget	Intäkt Avvikelse prognos- budget	Kostnad Avvikelse prognos- budget	Resultat Avvikelse prognos- budget	Beslut av LF/LS/ HSN (Belopp)
Hyreskostnad, evakuerad verksamh		5 785	5 785		0	0	
Rivning		1 854	1 854		-1 000	-1 000	
Flyttkostnader		439	439		0	0	
Medicinska rådgivare		478	478		0	0	
Konstrådgivare		478	478		0	0	
Övriga konsultkostnader mm		713	713		0	0	
Personal		858	858		1 000	1 000	
Ej analyserat		234	234		0	0	
S:a avvikelse	0	10 839	10 839	0	0	0	0

4.2 Kostnader

De projektrelaterade kostnaderna motsvarar 8 olika huvudprojekt, som följs upp enligt nedanstående tabell:

Uppföljning resultatredovisade projekt (tkr)	Ack utfall 1004	Ack utfall 0904	Förändr %	Periodens budget	Avvik %	Prognos 2010	Budget 2010	Avvik %	Bokslut 2009
Huvudprojekt NKS	-53	0		-55	-4%	-164	-164	0%	69 043
Tidigarelagda arbeten	-3 756	0		-5 610	-33%	-20 150	-19 150	5%	-2 113
Evakuering	-5 231	0		-11 628	-55%	-39 907	-39 907	0%	-17 798
Verksamhetsinnehåll	-656	0		-1 146	-43%	-2 850	-2 850	0%	-11 943
Konstnärlig utsmyckning	-22	0		-500	-96%	-1 500	-1 500	0%	-142
Utrustning/medicinsk teknik	-306	0		-532	-42%	-2 800	-2 800	0%	-262
Inredning		0		0		0	0		-12
Klinisk driftsättning	-60	0		-38	58%	-200	-200	0%	-34
ICT	-217	0		-575	-62%	-1 708	-2 158	-21%	-235
Total	-10 301	0		-20 084		-69 279	-68 729		36 504

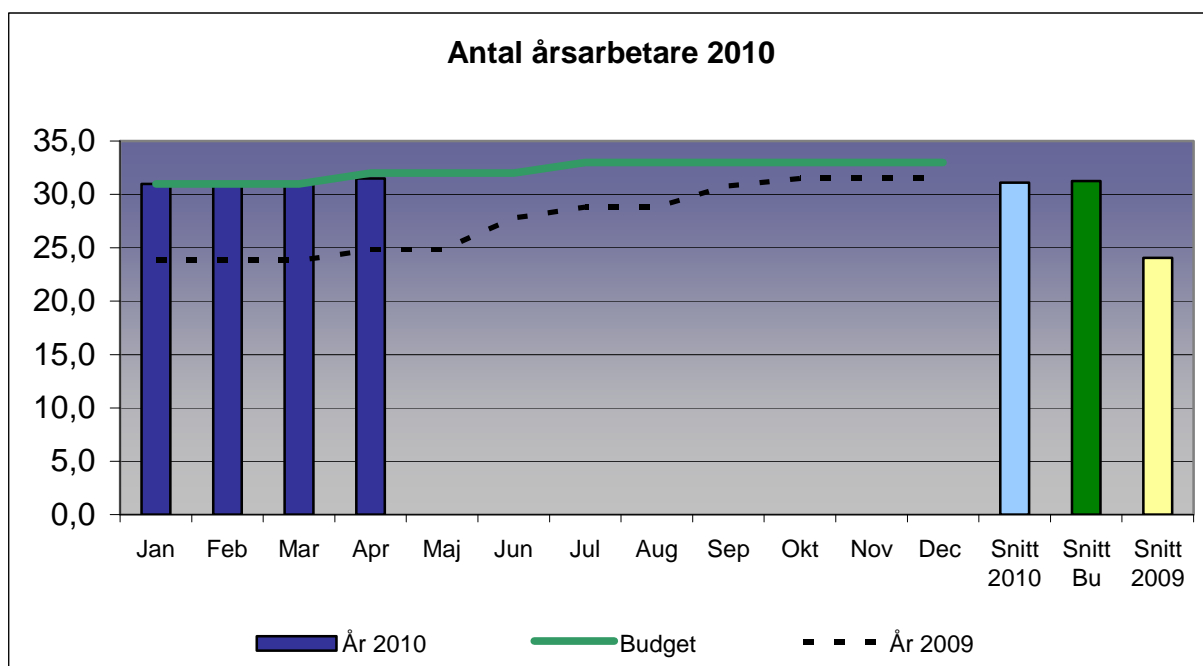
Som framgår av tabellen är utfallsvärdet på framförallt de ”tyngre” projekten fortfarande lågt t.o.m. april jämfört med budget. NKS-förvaltningen förväntar sig dock att faktureringen av tilläggshyror, större evakueringsflyttar och rivningsarbeten m.m. kommer löpa på i och med att rivningsarbeten och evakueringar kommer att vara färdiga före sommaren.

4.2.1 Personal

Bemanningskostnader (tkr)	Ack utfall 1004	Ack utfall 0904	Förändr %	Periodens budget	Avvik %	Prognos 2010	Budget 2010	Avvik %
Summa personalkostnader	11 855	9 413	26%	14 303	-17%	40 614	41 614	-2%
varav förändring sem.skuld	640					0	0	
varav lönekostnad	8 307	6 235	33%	9 250	-10%	28 598	29 258	-2%
varav PO-pålägg	3 971	2 693	47%	4 332	-8%	12 016	12 356	-3%
Överfört till projekt (aktivering)	-6 242	-4 106	52%	-7 830	-20%	-21 960	-21 960	0%
Summa bemanningskostnad	5 613	5 307	6%	6 473	-13%	18 654	19 654	-5%
Sjukfrånvaromått	Ack utfall 1004	Ack utfall 0904	Förändr %-enh			Prognos 2010	Budget 2010	Avvik %-enh
Procentuell sjukfrånvaro	2%		2%					0%

Bruttokostnaderna för personal, före avgående post till aktiverade projekt, ligger 2010 något högre än 2009 i och med att antalet anställda är fler; 31 årsarbetare 2010 jämfört med 23,8 årsarbetare 2009. Periodens budget är högre än utfallet i och med att budgetmedel för all personal är periodiserad fr.o.m. januari. Huvudprojektledare för Utrustning medicinsk teknik tillsattes dock fr o m mitten av april och huvudprojektledare för ICT förväntas inte vara tillsatt förrän slutet av året.

Sjukfrånvaron är fortsatt låg inom NKS-förvaltningen även om den ökat något pga en något längre sjukskrivning för en medarbetare.



Antalet anställda är stabilt sedan hösten 2009. En huvudprojektledare för Utrustning medicinsk teknik har tillsatts fr o m mitten av april. Den huvudprojektledare för ICT som förväntats anställas fr o m juli månad beräknas inte vara tillsatt förrän slutet av året.

Genomsnittligt antal årsarbetare	Ack utfall 1004	Ack utfall 0904	Förändr %	Prognos 2010	Budget 2010	LF/LS/HSN beslut (Ja/Nej)	Bokslut 2009
Totalt snitt årsarbetare	32	24	33%	32	32	Nej	28

4.3 Investeringar

Investeringar (tkr)	Ack utfall 1004	Nuvarande status	Prognos 2010	Budget LF 2010
Pågående nyanläggning				
3000 Huvudprojekt NKS	764		88 400	88 400
3100 OPS-Upphandling	18 451		25 000	25 000
3003 Förberedande arbeten	20 562		27 000	27 000
3005 Plan/tillståndsfrågor	135		6 000	6 000
3004 Evakuering	1 841		120 000	120 000
3006 Kommunikation	1 258		7 000	7 000
3017 Samordning NKS-Norra Station			500	500
3400 Projektering/byggnation	283		25 800	25 800
3410 Förvaltning tjänster/servicetjänster	6		300	300
Upplupet och preliminärt	6 142			
Totalt investeringar	49 442		300 000	300 000

De största rörelserna på investeringssidan är inte oväntat projekten för OPS-upphandling och Förberedande arbeten. Med eftersläpande fakturering förväntas dessa projekt dominera utfallet fram till halvårsskiftet. Totalt sett förväntas investeringskostnaderna falla inom ramen för årets budget på 300 Mkr.

4.4 Analys och eventuella riskfaktorer

Den största osäkerhetsposten i resultaträkningen är kostnadsnivån för tilläggshyror för evakuerade verksamheter samt rivning. Rivningskostnaden kommer inom den närmsta tiden att klarna. Beträffande tilläggshyror så består osäkerheten i att vissa ombyggnationer ännu inte är slutförda och att därmed hyresersättningen ännu bara är uppskattad. Dialog med Locum sker fortlöpande för att i takt med färdigställande kunna leverera en säkrare prognos för tilläggshyror. Tillsvidare ligger prognosen för 2010 kvar på budgetnivå.

5 Ledningens åtgärder

Inga särskilda åtgärder är planerade.

6 Landstingets finanspolicy

NKS-förvaltningen följer SLL finanspolicy.

7 Behandling i FoUU-utskottet

Månadsrapporten för april månad behandlas i FoUU-utskottet den 18 maj 2010.

Erik Gjötterberg
Stf förvaltningschef