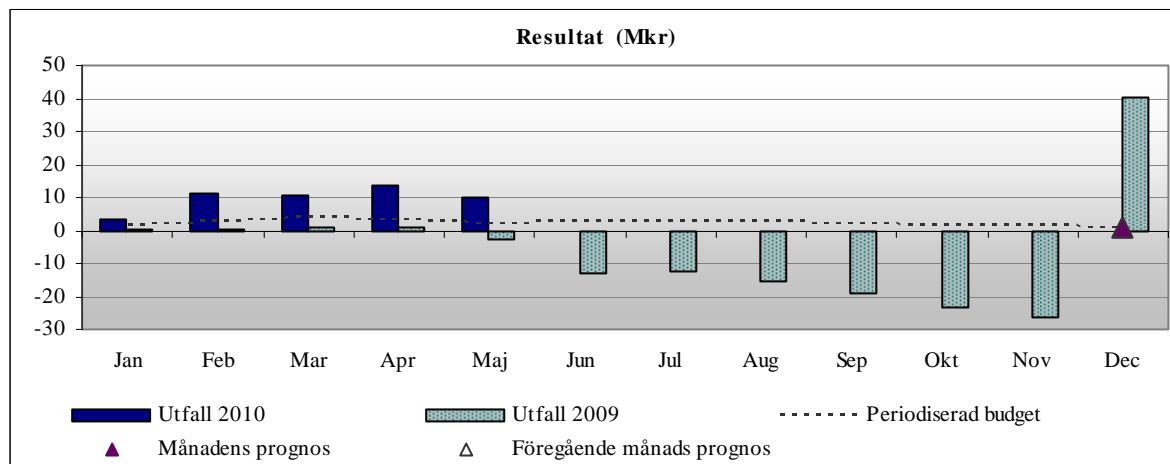


MÅNADSRAPPORT 2010

INNEHÅLLSFÖRTECKNING

1	SAMMANFATTNING AV MÅNADSBOKSLUT	1
2	UPPFÖLJNING AV HUVUDMÅL	1
3	VERKSAMHETENS OMFATTNING OCH INNEHÅLL.....	1
4	VERKSAMHETENS EKONOMISKA RESULTAT	2
4.1	MÅNADENS RESULTAT OCH PROGNOSES.....	2
4.2	KOSTNADER.....	3
4.2.1	<i>Personal</i>	4
4.3	INVESTERINGAR.....	5
4.4	ANALYS OCH EVENTUELLA RISKFAKTORER	6
5	LEDNINGENS ÅTGÄRDER.....	6
6	LANDSTINGETS FINANSPOLICY.....	6
7	BEHANDLING I FOUU-UTSKOTTET	6

1 Sammanfattning av månadsbokslut



NKS-förvaltningens ackumulerade resultat för maj månad uppvisar ett överskott på 10,3 Mkr. Jämfört med föregående månad har överskottet minskat med 3,6 Mkr främst beroende på att tilläggshyror för evakuerade verksamheter i ökad utsträckning fakturerats samt att även delar av de förväntade rivningskostnaderna börjat faktureras. De projekt som redovisas inom resultaträkningen såsom ICT-projektet, verksamhetens innehåll, konstnärlig utsmyckning och medicinteknisk utrustning har under våren 2010 fått stå tillbaka för OPS-upphandlingens arbete varvid dessa projekt hittills uppvisar överskott. Flyttkostnader för evakuerade verksamheter har också ett lägre utfall hittills än förväntat.

Majprognosen för 2010 ger mot bakgrund av hittills kända omständigheter ett förväntat resultat på +1 580 tkr för 2010.

2 Uppföljning av huvudmål

NKS förväntas uppfylla SLL huvudmål angående ekonomi i balans.

SLL huvudmål	Dimension/parameter	Utfall 2010	Prognos 2010	Mål 2010	Bokslut 2009
Ekonomi i balans					
	Resultat (tkr)	10 281	1 580	900	40 331

3 Verksamhetens omfattning och innehåll

NKS-förvaltningen har sedan fullmäktigebeslutet i juni 2008 fokuserat arbetet på att genomföra en OPS-upphandling av det nya universitetssjukhuset i Solna. Ett förfrågningsunderlag för anläggningen samt hårda och mjuka tjänster var klart i mars 2009 och skickades till prekvalificerad anbudsgivare som inkom med anbud 30 september 2009 varvid utvärdering påbörjades under hösten 2009 och förhandlingar inleddes i december 2009. Förhandlingarna avslutades i april 2010 och ett tjänsteutlåtande tillställdes fullmäktige för

beslut den 4 maj 2010 för att tilldela anbudsgivaren Skanska/Innisfree kontrakt att konstruera, bygga, driva, underhålla och finansiera den nya sjukhusanläggningen i Solna. Beslutet fattades inte i enighet varvid diskussioner mellan gruppledarna upptogs och nya förhandlingar med anbudsgivaren genomfördes. Ett nytt anbud erhöles och den 8 juni kunde ett enigt fullmäktige fatta ett nytt tilldelningsbeslut.

Förutom arbetet med OPS-upphandlingen så har förberedande arbeten pågått parallellt under hela upphandlingstiden för att iordningställa tomten/området där det nya universitetssjukhuset skall uppföras. Rivningsarbetena har pågått under vintern och är nu slutförda på etableringsområdet. Parkeringsplatsen på Oljeberget är klar och mediaomläggningen till befintligt sjukhus som påverkar etableringsområdet är klart. Omlägningsarbeten på Karolinska vägen pågår och vägen beräknas vara körklar från Solnavägen till E4 via cirkulationsplatsen fr o m 31 augusti.

Huvudprojekten Tillstånd, Verksamhetens innehåll, Utrustning medicinsk teknik och ICT m fl har pågått parallellt med OPS-upphandlingen men i reducerad form till förmån för OPS-upphandlingen som hittills närapå krävt NKS-förvaltningens samtliga resurser. Även projektet Konstnärlig utsmyckning har haft en mycket blygsam verksamhet i avvaktan på tilldelningsbeslut.

4 Verksamhetens ekonomiska resultat

Resultaträkning (Tkr)	Ack utfall 1005	Ack utfall 0905	Förändr %	Periodens budget	Avvik %	Prognos 2010	Budget 2010	Avvik %	Bokslut 2009
Erhållna bidrag	39 300	10 970	258%	39 286	0%	94 324	94 324	0%	26 328
Övriga intäkter	28	0		0		0	0		12
Verksamhetens intäkter	39 328	10 970	259%	39 286	0%	94 324	94 324	0%	26 340
Personalkostnader	-7 196	-6 332	14%	-8 233	-13%	-18 655	-19 654	-5%	-15 238
Hyeskostnader evakuerad verks.	-11 403	-3 748		-13 245	-14%	-34 462	-32 942	5%	-13 377
Hyeskostnad förvaltning	-1 686	-1 305	29%	-1 724	-2%	-4 140	-4 140	0%	-3 323
Rep. & underh., rivning	-5 555	-7		-8 415	-34%	-9 600	-9 350	3%	-2 147
Lokal o fastighetskostn övrigt	-283	-276	3%	-291	-3%	-700	-700	0%	-814
Övr trpt & flyttkostnader	-881	-2		-1 104	-20%	-2 650	-2 650	0%	-4 319
Diverse övriga tjänster	-329	-408	-19%	-2 620	-87%	-5 813	-7 865	-26%	-12 368
Övriga kostnader	-1 219	-500	144%	-985	24%	-1 991	-1 390	43%	-1 717
Verksamhetens kostnader	-28 552	-12 578	127%	-36 617	-22%	-78 011	-78 691	-1%	-53 303
Avskrivningar	-494	-319	55%	-648	-24%	-14 733	-14 733	0%	-967
Finansnetto	-1	-824	-100%	0			0		68 260
Resultat	10 281	-2 751		2 021		1 580	900		40 330

4.1 Månadens resultat och prognos

Resultatet för maj månad uppvisar ett överskott på 10 281 tkr jämfört med ett budgeterat överskott på 2 021 tkr. Överskottet förklaras av att de nu slutförda rivningsarbetena på etableringsområdet är klara men inte slutfakturerade (2 861 tkr), att tilläggshyror för evakuerade verksamheter trots förbättrad fakturering inte uppnått förväntad omfattning framförallt från SLSO (totalt 1 843 tkr) samt lägre flyttkostnader än förväntat för evakuerade verksamheter (223 tkr).

De projekt som redovisas inom resultaträkningen såsom ICT-projektet, verksamhetens innehåll, konstnärlig utsmyckning och medicinteknisk utrustning har under våren 2010 fått stå

tillbaka för OPS-upphandlingens arbete varvid dessa projekt hittills uppvisar ett överskott på 1,6 Mkr jämfört mot budget. Även övriga personal- och konsultkostnader uppvisar ett överskott jämfört mot budget.

Prognosen för 2010 ändras från +900 tkr till +1 580 tkr med följande förändringar för både förväntade högre och lägre kostnader:

- Hyreskostnaden för evakuerade verksamheter förväntas öka med 1 520 tkr sedan några tilläggshyror blivit högre pga mer komplicerade ombyggnationer. Dessutom kommer några tilläggshyror debiteras retroaktivt från juni respektive oktober 2009. Fortfarande kvarstår två hyresobjekt som fortfarande bara är preliminärt beräknade och ännu inte fakturerade.
- Rivningskostnaderna har i sak blivit lägre än beräknat men rivningen av bron mellan KS och KI har tillkommit liksom förväntad slutdebitering för rivning av K6 som möjliggör utfart till Karolinska vägen. Totalt en ökning med 250 tkr.
- Projektet Konstnärlig utsmyckning har avvaktat resultatet av projektavtalet i och med att den konstnärliga utsmyckningen måste utformas tillsammans med projektbolaget. Projektet förväntas därför inte utnyttja ca 1 Mkr under året. Den totala projektramen på 118 Mkr för fast och lös konst påverkas ej av denna förskjutning.
- Personalkostnaderna uppvisar också ett överskott på 864 tkr jämfört mot budget. Prognosen skrivs ner med 1 Mkr pga tillfälliga vakanser samt en förväntad förskjutning i tillsättandet av huvudprojektledare för ICT-projektet.
- Projekten Klinisk driftsättning och ICT förväntas inte hinna utnyttja budgeterade konsultmedel varvid prognosen för dessa skrivs ner med 600 tkr samt med 50 tkr för resor.
- Projektet Verksamhetens innehåll förväntas öka sina insatser med medicinska rådgivare med en ökad prognos på 200 tkr.

Nedanstående tabell tydliggör ovanstående avvikelsepöster mot periodiserad budget.

Textkommentar	Intäkt Avvikelse utfall- periodiserad budget	Kostnad Avvikelse utfall- periodiserad budget	Resultat Avvikelse utfall- periodiserad budget	Intäkt Avvikelse prognos- budget	Kostnad Avvikelse prognos- budget	Resultat Avvikelse prognos- budget	Beslut av LF/LS/ HSN (Belopp)
Hyreskostnad, evakuerad verksamh		1 843	1 843		-1 520	-1 520	
Rivning		2 861	2 861		-250	-250	
Flyttkostnader		223	223		0	0	
Medicinska rådgivare		656	656		-200	-200	
Konstrådgivare		592	592		1 000	1 000	
Övriga konsultkostnader mm		1 118	1 118		600	600	
Personal		864	864		1 000	1 000	
Ej analyserat		104	104		50	50	
S:a avvikelse	0	8 261	8 261	0	680	680	0

4.2 Kostnader

De projektrelaterade kostnaderna motsvarar 8 olika projekt, som följs upp enligt nedanstående tabell:

Uppföljning resultatredovisade projekt (tkr)	Ack utfall 1005	Ack utfall 0905	Förändr %	Periodens budget	Avvik %	Prognos 2010	Budget 2010	Avvik %	Bokslut 2009
Huvudprojekt NKS	-68	0		-68	0%	-164	-164	0%	69 043
Tidigarelagda arbeten	-5 563	0		-8 415	-34%	-19 400	-19 150	1%	-2 113
Evakuering	-12 489	0		-14 740	-15%	-41 427	-39 907	4%	-17 798
Verksamhetsinnehåll	-856	0		-1 432	-40%	-3 050	-2 850	7%	-11 943
Konstnärlig utsmyckning	-48	0		-625	-92%	-500	-1 500	-67%	-142
Utrustning/medicinsk teknik	-513	0		-854	-40%	-2 800	-2 800	0%	-262
Inredning		0				0	0		-12
Klinisk driftsättning	-80	0		-61	31%	-100	-200	-50%	-34
ICT	-269	0		-719	-63%	-1 158	-2 158	-46%	-235
Total	-19 886	0		-26 914		-68 599	-68 729		36 504

Som framgår av tabellen är utfallsvärdet på framförallt de ”tyngre” projekten fortfarande lågt t.o.m. maj jämfört med budget. NKS-förvaltningen kommer dock att till delårsbokslutet uppmana Locum, KS och SLSO att fakturera redan kända kostnader för att NKS resultaträkning så långt som möjligt skall spegla nedlagda kostnader.

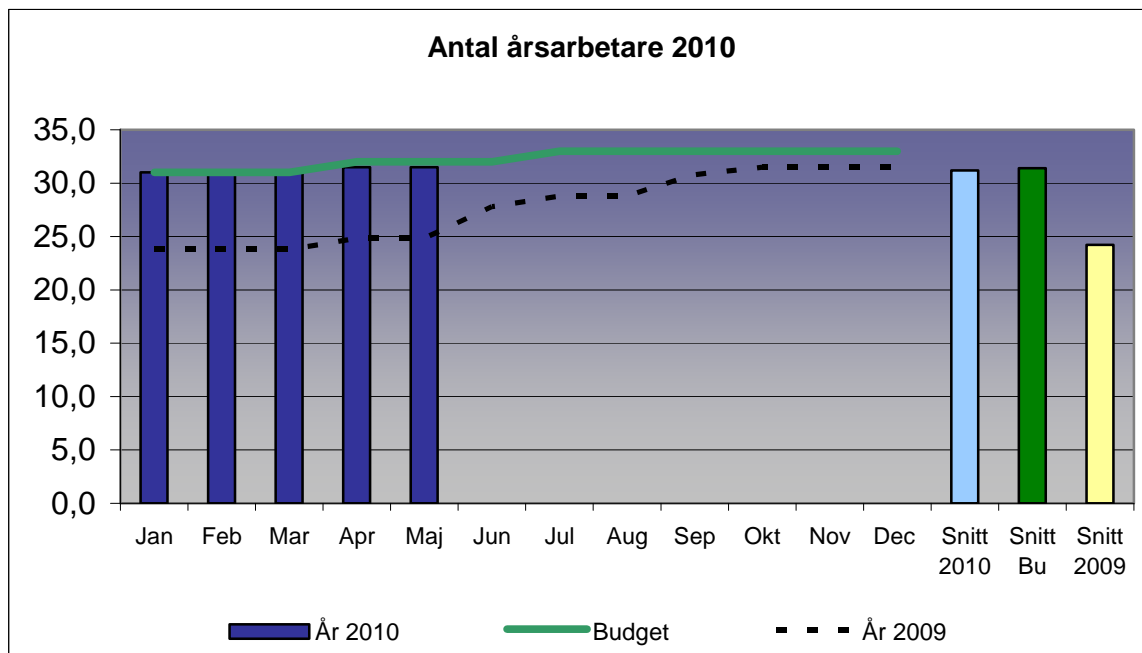
Stora delar av Tidigarelagda arbeten och evakuering kommer under hösten att omklassificeras och aktiveras som avskrivningsbar anläggning/tillgång. Tidpunkten för denna omklassificering är beroende av att respektive projekt är slutredovisat och slutbesiktigt. I NKS budget för 2010 finns 13,6 Mkr upptaget som förväntad avskrivningskostnad men storleksordningen i det kommande utfallet för 2010 är avhängigt dels av när respektive projekt avslutas och dels av den slutliga kostnaden för alla förberedande arbeten och evakueringar. En förändrad prognos rörande avskrivningskostnaderna kan därför komma under andra halvåret 2010.

4.2.1 Personal

Bemanningskostnader (tkr)	Ack utfall 1005	Ack utfall 0905	Förändr %	Periodens budget	Avvik %	Prognos 2010	Budget 2010	Avvik %
Summa personalkostnader	14 528	11 809	23%	18 081	-20%	40 614	41 614	-2%
varav förändring sem.skuld	831					0	0	
varav lönekostnad	9 320	7 820	19%	11 767	-21%	28 598	29 258	-2%
varav PO-pålägg	4 041	3 397	19%	5 478	-26%	12 016	12 356	-3%
Överfört till projekt (aktivering)	-7 731	-5 474	41%	-9 848	-21%	-21 960	-21 960	0%
Summa bemanningskostnad	7 196	6 332	14%	8 233	-13%	18 654	19 654	-5%
Sjukfrånvaromått	Ack utfall 1005	Ack utfall 0905	Förändr %-enh			Prognos 2010	Budget 2010	Avvik %-enh
Procentuell sjukfrånvaro	2%		2%					0%

Bruttokostnaderna för personal, före avgående post till aktiverade projekt, ligger 2010 något högre än 2009 i och med att antalet anställda är fler; 31 årsarbetare 2010 jämfört med 24 årsarbetare 2009. Periodens budget är högre än utfallet i och med att budgetmedel för all personal är periodiserad fr.o.m. januari. Huvudprojektledare för Utrustning medicinsk teknik tillsattes dock fr o m mitten av april och huvudprojektledare för ICT förväntas inte vara tillsatt förrän slutet av året.

Sjukfrånvaron är fortsatt låg inom NKS-förvaltningen även om den ökat något pga att en medarbetare insjuknat i en allvarlig sjukdom.



Antalet anställda är i huvudsak stabilt sedan hösten 2009.

Genomsnittligt antal årsarbetare	Ack utfall 1005	Ack utfall 0905	Förändr %	Prognos 2010	Budget 2010	LF/LS/HSN beslut (Ja/Nej)	Bokslut 2009
Totalt snitt årsarbetare	31	24	29%	32	32	Nej	28

4.3 Investeringar

Investeringar (tkr)	Ack utfall 1005	Nuvarande status	Prognos 2010	Budget LF 2010
Pågående nyanläggning				
3000 Huvudprojekt NKS	984		70 400	88 400
3100 OPS-Upphandling	30 356		35 000	25 000
3003 Förberedande arbeten	26 077		35 000	27 000
3005 Plan/tillståndsfrågor	177		6 000	6 000
3004 Evakuering	2 447		120 000	120 000
3006 Kommunikation	2 010		7 000	7 000
3017 Samordning NKS-Norra Station	32		500	500
3400 Projektering/byggnation	1 257		25 800	25 800
3410 Förvaltning tjänster/servicetjänster	16		300	300
Upplupet och preliminärt	1 089			
Totalt investeringar	64 445		300 000	300 000

Projektet för OPS-upphandling och Förberedande arbeten har varit dominerande under våren 2010. Kostnaderna för dessa projekt kommer att fortsätta en tid framöver men i mindre omfattning. Projektet Projektering/byggnation kommer att under hösten bli det allt mer

dominerande projektet bland investeringsobjekten där bl a projekteringsarbetena med att fastställa 1:50-ritningar före årsskiftet är en viktig uppgift. Totalt sett förväntas investeringskostnaderna falla inom ramen för årets budget på 300 Mkr även om omdispositioner görs mellan projekten.

Fr o m juli månad förväntas delar av hittillsvarande investeringskostnader att omklassificeras till avskrivningsbar anläggning/tillgång. Inom projekt Förberedande arbeten rör detta mediaomläggning, fönsterbyte på thorax, tillskapande av tillfälliga P-platser mm. Inom projektet Evakuering rör det samtliga kostnader för evakuerade verksamheter som ej hanterats som tilläggshyra eller flytt - kostnader som redan i dagsläget resultatförs. Samtliga dessa investeringskostnader kommer därmed att börja belasta resultaträkningen när projekten kan anses slutförda och i vissa fall slutbesiktigade.

4.4 Analys och eventuella riskfaktorer

Tidigare rapporterade osäkerheter rörande tilläggshyror och rivningskostnader har väsentligt tydliggjorts sedan aprilutfallet och prognoserna har därmed blivit bättre. Det kvarstår dock rapporter om slutliga kostnader. Dialog med Locum sker fortlöpande för att i takt med färdigställande kunna leverera en säkrare prognos för dessa kostnader.

Den osäkerhet som kan ses idag är från vilken tidpunkt NKS kan påbörja avskrivningarna av tidigarelagda arbeten och evakueringar samt vilken slutlig kostnadsnivå avskrivningarna kommer att baseras på. Avskrivningskostnaderna har enligt budget beräknats falla ut fr o m juli månad men mycket talar för att en viss förskjutning i tid.

5 Ledningens åtgärder

Inga särskilda åtgärder är planerade.

6 Landstingets finanspolicy

NKS-förvaltningen följer SLL finanspolicy.

7 Behandling i FoUU-utskottet

Månadsrapporten för maj månad behandlas i FoUU-utskottet den 15 juni 2010.

Lennart Persson
Förvaltningschef