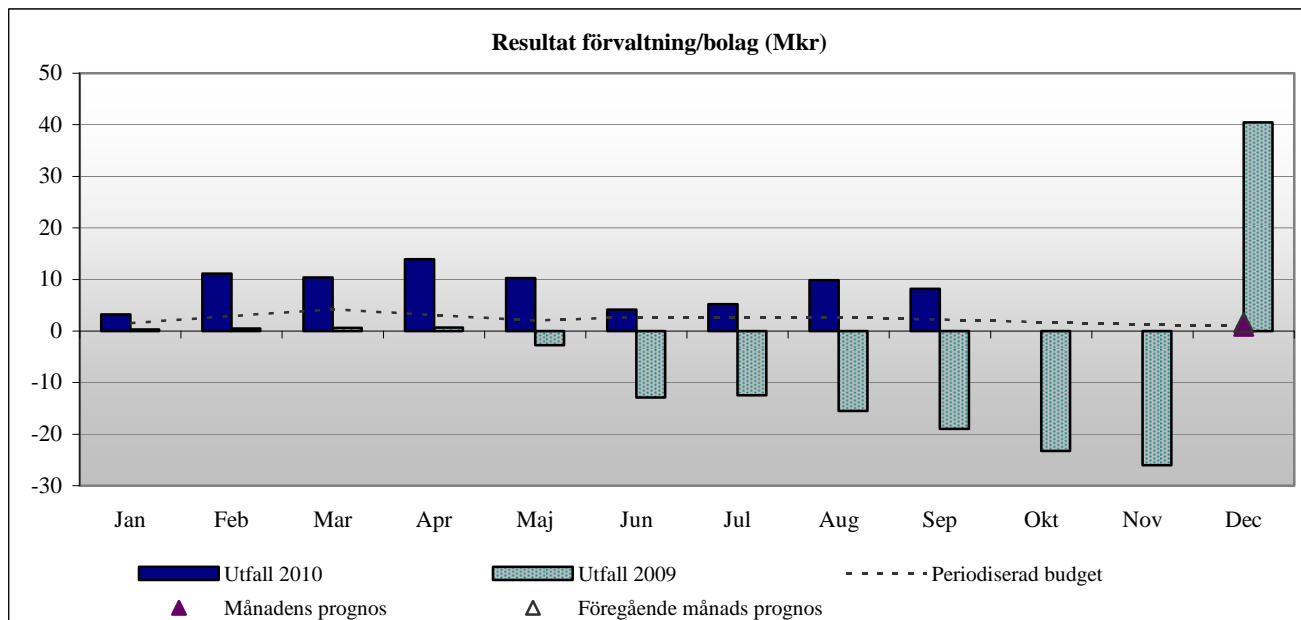


MÅNADSRAPPORT 2010

INNEHÅLLSFÖRTECKNING

1	SAMMANFATTNING AV MÅNADSBOKSLUT	1
2	UPPFÖLJNING AV HUVUDMÅL	1
3	VERKSAMHETENS OMFATTNING OCH INNEHÅLL.....	2
4	VERKSAMHETENS EKONOMISKA RESULTAT	4
4.1	MÅNADENS RESULTAT OCH PROGNOSES.....	4
4.2	INTÅKTER	6
4.3	KOSTNADER.....	6
4.3.1	<i>Personal</i>	6
4.4	INVESTERINGAR.....	8
4.5	ANALYS OCH EVENTUELLA RISKFAKTORER	9
5	LEDNINGENS ÅTGÄRDER.....	9
6	LANDSTINGETS FINANSPOLICY	9
7	BEHANDLING I FOUU-UTSKOTTET	9

1 Sammanfattning av månadsbokslut



NKS-förvaltningens resultat för september 2010 uppvisar ett överskott på 8,2 mnkr och en budgetavvikelse på 6,0 mnkr. Under september görs en interimistisk avskrivning av de projekt för mediaomläggning och evakuering som planerats att avskrivas fr o m juli men som pga försenad slutreglering från entreprenörerna inte kunnat verkställas på sedvanligt sätt. Förseningen ger dock ett överskott t o m september på 2,9 Mkr jmf budget. De projekt som redovisas inom resultaträkningen såsom IKT-projektet, konstnärlig utsmyckning och medicinteknisk utrustning uppvisar fortfarande överskott på totalt 2,6 mnkr i och med att de under våren fått stå tillbaka för OPS-upphandlingens arbete. Projekten verksamhetens innehåll och medicinteknisk utrustning har dock en hög aktivitet fr o m september månad.

Prognosen för 2010 ger mot bakgrund av hittillsvarande kostnader och förväntade förändringar under hösten ett resultat på +1 867 tkr för 2010, en förbättring med 967 tkr jämfört med budgeterat resultat.

2 Uppföljning av huvudmål

NKS förväntas uppfylla SLL huvudmål angående ekonomi i balans.

SLL huvudmål	Dimension/parameter	Utfall 2010	Prognos 2010	Mål 2010	Bokslut 2009
Ekonomi i balans					
	Resultat (tkr)	8 178	1 867	900	40 331

3 Verksamhetens omfattning och innehåll

NKS-förvaltningens arbete - som i huvudsak bedrivs utifrån 12 huvudprojekt - har hittills under 2010 framförallt fokuserat på följande huvudprojekt:

OPS-upphandling

NKS-förvaltningen har sedan fullmäktigebesluten i april och juni 2008 fokuserat arbetet på att genomföra en OPS-upphandling av det nya universitetssjukhuset i Solna. Ett förfrågningsunderlag för anläggningen, samt för förvaltnings- och servicetjänster var klart i mars 2009 och skickades till prequalificerad anbudsgivare som inkom med anbud 30 september 2009. Utvärdering påbörjades under hösten 2009 och förhandlingar inleddes i december 2009. Förhandlingarna avslutades i april 2010 och ett tjänsteutlåtande tillställdes fullmäktige för beslut den 4 maj 2010 för att tilldela anbudsgivaren Skanska/Innisfree kontrakt att konstruera, bygga, driva, underhålla och finansiera den nya sjukhusanläggningen i Solna. Beslutet fattades inte i enighet varvid diskussioner mellan gruppledarna upptogs och nya förhandlingar med anbudsgivaren genomfördes. Ett nytt anbud erhöles och den 8 juni kunde ett enigt fullmäktige fatta ett nytt tilldelningsbeslut. Den 30 juni 2010 genomfördes Financial Close där räntenivån fastställdes och låstes och Projektavtalet tecknades av parterna - SLL och det nybildade projektbolaget Swedish Hospital Partners AB.

Upphandlingen av det nya universitetssjukhuset är en av de största OPS-upphandlingar som gjorts för ett sjukhus och den första i Sverige. Upphandlingen har till stora delar följt den standard som utvecklats i Storbritannien, men med några justeringar. Landstingets upphandling föregicks av en designtävling där det vinnande förslaget från White Arkitekter fick bilda referensprojekt vid den fortsatta upphandlingen. Vidare har landstinget påtagit sig en större finansiering av projektet under byggtid och därmed också en annan riskprofil än vad som är standard i Storbritannien.

Projektet OPS-upphandling är avslutat och arbetet går över till framförallt projektet projektering/byggnation.

Förberedande arbeten

Projektet Förberedande arbeten har pågått parallellt under hela upphandlingstiden för att iordningställa tomten/området där det nya universitetssjukhuset skall uppföras. Rivningsarbetena har pågått under vintern och är slutförda på etableringsområdet. Parkeringsplatsen på Oljeberget är klar och mediaomläggningen till befintligt sjukhus som påverkar etableringsområdet är klart. Karolinska vägen är efter omlägningsarbeten körklar från Solnavägen till E4 via cirkulationsplatan för byggtrafik och har öppnats för övrig trafik under september. Ett antal mindre ombyggnadsarbeten återstår att slutföra under hösten.

Evakueringen av verksamheter till tillfälliga eller nya lokaler har slutförts under våren/sommaren.

Tillstånd

Projektet som har till uppgift att identifiera de tillstånd och myndighetsbeslut som påverkar anläggningens utformning och planerade drifttagning samt även att tydliggöra ansvarsfördelningen mellan NKS-förvaltningen och projektbolaget, har identifierat ca 50-talet tillstånd där projektbolaget ansvarar för drygt hälften.

Verksamhetens innehåll

NKS-förvaltningen har i uppdrag att lämna förslag på verksamhetsinnehåll för det nya universitetssjukhuset samt att redovisa eventuella verksamhetsmässiga konsekvenser för övriga delar av sjukvården. Det nya universitetssjukhusets uppdrag är att bedriva sjukvård, forskning och utbildning av betydande omfattning och av yppersta kvalitet och att vara navet i ett regionalt och nationellt akademiskt sjukvårdssystem med internationell konkurrenskraft, där särskild vikt ska läggas vid patientperspektivet och på patientsäkerheten i vården.

NKS-förvaltningen har i december 2009 (LS0906-0489) lämnat förslag på en tematisk organisation av patientvården. Enligt fullmäktiges beslut den 4 maj 2010 skall NKS-förvaltningen återkomma till fullmäktige senast utgången av 2011 med ett mer preciserat förslag. Samverkan ska enligt beslutet ske med Karolinska Institutet samt med övriga förvaltningar och bolag inom landstinget för att utveckla en stark integration och samverkan mellan sjukvård, utbildning, klinisk forskning och grundforskning.

Utrustning medicinsk teknik

Fram till sommaren 2010 har insatserna i detta projekt inte varit så omfattande. Fr o m april 2010 har en huvudprojektledare nyanställts varvid planeringen tagit fart inför höstens arbete. Att utrusta ett helt nytt universitetssjukhus är ett mycket omfattande uppdrag med målsättningen att utrustningen ska vara på plats i tid, vara funktionell samt ha en försvarbar relation mellan pris och funktionalitet. Utrustningens funktionalitet skall vara av hög tekniskt standard och stödja verksamhetens behov för diagnostik, behandling och forskning. Detta innebär att projektet kommer bli mycket omfattande, med många arbetsgrupper för de olika medicintekniska områdena och med många deltagare från både dagens universitetssjukhus och externa specialister.

Informations- och kommunikationsteknologi (IKT)

Målet för huvudprojektet IKT är att tillhandahålla ändamålsenliga informations- och kommunikationssystem för den sjukvårdsverksamhet som ska bedrivas i det nya universitetssjukhuset 2015. Under våren 2010 har arbetet dock fått stå tillbaka för OPS-upphandlingen. En huvudprojektledare kommer att rekryteras, men någon tillsättning kommer inte vara klar under 2010.

Konstnärlig utsmyckning

Detta projekt är en del av OPS-upphandlingen. Tilldelningsbeslutet och avtalstecknandet innebar en start för arbetet att på bästa sätt utnyttja de avsatta medlen för konstnärlig utsmyckning för att skapa attraktiva miljöer för framförallt sjukhusets patienter. Arbetet sker i nära samverkan med landstingets kulturnämnd och tjänstemän på kulturförvaltningen.

Samordning Karolinska-Norra Stationsområdet

NKS-förvaltningen deltar aktivt i samordningsarbetet runt Karolinska och Norra Stationsområdet. Uppdraget för den gemensamma organisationen rör i huvudsak detaljplaner och trafiklösningar i området.

4 Verksamhetens ekonomiska resultat

Resultaträkning (Tkr)	Ack utfall 1009	Ack utfall 0909	Förändr %	Periodens budget	Avvik %	Prognos 2010	Budget 2010	Avvik %	Bokslut 2009
Erhållna bidrag	70 740	19 746	258%	70 715	0%	94 324	94 324	0%	26 328
Övriga intäkter	42	0		0		50	0		12
Verksamhetens intäkter	70 782	19 746	258%	70 715	0%	94 374	94 324	0%	26 340
Personalkostnader	-13 012	-10 977	17%	-14 532	-10%	-18 745	-19 654	-5%	-15 238
Hyreskostnader evakuerad verks.	-25 651	-7 876		-24 499	5%	-35 732	-32 942	8%	-13 377
Hyreskostnad förvaltning	-2 859	-2 281	27%	-3 104	-8%	-4 140	-4 140	0%	-3 323
Rep. & underh., rivning	-8 688	-7		-9 350	-7%	-8 850	-9 350	-5%	-2 147
Lokal o fastighetskostn övrigt	-490	-441	11%	-525	-7%	-700	-700	0%	-814
Övr trpt & flyttkostnader	-4 222	-3 768		-1 987	112%	-4 300	-2 650	62%	-4 319
Diverse övriga tjänster	-1 178	-10 684	-91%	-4 864	-76%	-5 013	-7 865	-36%	-12 368
Övriga kostnader	-1 828	-971	95%	-1 880	-3%	-1 840	-1 390	32%	-1 717
Verksamhetens kostnader	-57 928	-37 005	65%	-60 741	-5%	-79 321	-78 691	1%	-53 303
Avskrivningar	-4 682	-655	53%	-7 753	-40%	-12 669	-14 733	-14%	-967
Finansnetto	6	-840	-101%	0		-517	0		68 260
Resultat	8 178	-18 754		2 221		1 867	900		40 330

4.1 Månadens resultat och prognos

Resultatet för september uppvisar ett överskott på 8 178 tkr jämfört med ett budgeterat överskott på 2 217 tkr, en mellanskillnad på 5 961 tkr. De projekt som NKS-förvaltningen planerat att avskryva fr o m juli har fortfarande inte slutreglerats mot entreprenörerna, men en interimistisk avskrivning har påbörjats fr o m augusti för mediaomläggningen och fr o m september för evakueringsåtgärder, totalt ger detta ett överskott jämfört mot budget för motsvarande poster på 2 871 tkr. De projekt som redovisas inom resultaträkningen såsom IKT-projektet, konstnärlig utsmyckning och medicinteknisk utrustning uppvisar fortfarande överskott på totalt 2 578 tkr i och med att de under våren fått stå tillbaka för OPS-upphandlingens arbete. Projekten verksamhetens innehåll och medicinteknisk utrustning har dock en hög aktivitet fr o m september månad.

Överskridanden finns för kostnader för evakuerade verksamheter, främst flyttkostnader för MR-centrum och tilläggsyror.

Nedanstående tabell tydliggör ovanstående avvikelsepöster mot periodiserad budget.

Textkommentar	Intäkt Avvikelse utfall- periodiserad budget	Kostnad Avvikelse utfall- periodiserad budget	Resultat Avvikelse utfall- periodiserad budget	Intäkt Avvikelse prognos- budget	Kostnad Avvikelse prognos- budget	Resultat Avvikelse prognos- budget	Beslut av LF/LS/ HSN (Belopp)
Hyreskostnad, evakuerad verksamh		-1 152	-1 152		-2 790	-2 790	
Rivning		666	666		500	500	
Flyttkostnader		-2 235	-2 235		-1 650	-1 650	
Medicinska rådgivare		798	798		500	500	
Konstrådgivare		1 004	1 004		1 100	1 100	
Övriga konsultkostnader mm		1 728	1 728		0	0	
Personal		1 520	1 520		964	964	
Avskrivningar		3 071	3 071		2 064	2 064	
Ränta					-517	-517	
Ej analyserat		561	561		796	796	
S:a avvikelse	0	5 961	5 961	0	967	967	0

Under 2010 redovisas 8 olika projekt i resultaträkningen och följs upp enligt nedanstående tabell:

Uppföljning resultatredovisade projekt (tkr)	Ack utfall 1009	Ack utfall 0909	Förändr %	Periodens budget	Avvik %	Prognos 2010	Budget 2010	Avvik %	Bokslut 2009
Huvudprojekt NKS	-123	-27		-123	0%	-164	-164	0%	69 043
Förberedande arbeten	-11 681	0		-14 249	-18%	-17 639	-19 150	-8%	-2 113
Evakuering	-31 189	-11 550		-28 877	8%	-43 811	-39 907	10%	-17 798
Verksamhetsinnehåll	-2 244	-10 269		-2 284	-2%	-5 550	-2 850	95%	-11 943
Konstnärlig utsmyckning	-206	-127		-1 124	-82%	-400	-1 500	-73%	-142
Utrustning/medicinsk teknik	-1 277	-68		-1 834	-30%	-2 780	-2 800	-1%	-262
Inredning		-8		0		0	0		-12
Klinisk driftsättning	-110	-8		-131	-16%	-100	-200	-50%	-34
IKT	-408	-5		-1 511	-73%	-928	-2 158	-57%	-235
Total	-47 238	-22 062		-50 133		-71 372	-68 729		36 504

Prognosen för 2010 beräknas till +1 867 tkr med följande förändringar för både förväntade högre och lägre kostnader:

- Hyreskostnaden för evakuerade verksamheter förväntas öka med 2 790 tkr sedan några tilläggshyror blivit högre pga mer komplicerade ombyggnationer och en dubbel hyreskostnad fakturerats NKS pga utdragen flyttprocess till MR-centrum. Dessutom har några tilläggshyror debiteras retroaktivt från juni respektive oktober 2009. Fortfarande kvarstår ett hyresobjekt som bara är preliminärt beräknat och ännu inte fakturerat.
- Flyttkostnaderna för evakuerade verksamheter förväntas sluta på 4 300 tkr, en ökning med 1 650 tkr pga högre kostnader än beräknat för flytt av MR-kamera till MR-centrum.
- Rivningskostnaderna har blivit lägre än beräknat trots extra rivningsinsatser rörande bron mellan KS och KI. Prognostiseras därför till ett överskott på 500 tkr.
- Projektet Konstnärlig utsmyckning har avvaktat resultatet av projektavtalet i och med att den konstnärliga utsmyckningen skall utformas tillsammans med projektbolaget. Projektet förväntas därför inte utnyttja ca 1 100 tkr under året. Den totala projektramen på 118 mkr för fast och lös konst påverkas ej av denna förskjutning.

- Personalkostnaderna uppvisar också ett överskott på 1 519 tkr jämfört mot budget. I augusti skrevs prognosen ner med 2 250 tkr pga tillfälliga vakanser samt en förväntad förskjutning i tillsättandet av bl a huvudprojektledare för IKT-projektet. Nu ändras prognosen till en nedskrivning med 910 tkr i och med att två chefsläkartjänster tillsatts fr o m september, en medicinsk chef tillsätts fr o m oktober. Dessa tjänster har tidigare fakturerats från KS som medicinska rådgivare, vilket innebär att den posten minskar med 500 tkr. En arkivarie/dokumenthanteringstjänst tillsätts dessutom fr o m november inom den administrativa avdelningen.
- Projekten Klinisk driftsättning, IKT och medicinteknisk utrustning förväntas inte hinna utnyttja budgeterade konsultmedel varvid prognosen för dessa skrivs ner med 1000 tkr samt och 50 tkr för resor.
- McKinsey bistår NKS-förvaltningen under hösten med beräkningar och analys av olika förslag på verksamhetsinnehåll i det nya universitetssjukhuset. Denna konsultinsats har fokus på analys och beräkningar av NKS kapacitet att omhänderta olika patientgrupper utifrån den struktur sjukhuset kommer att få avseende bl.a. antal slutenvårdsplatser, dagvårdsplatser, hotellplatser, intensivvård, öppenvård samt diagnostisk kapacitet mm. Arbetet sker med den av fullmäktige beslutade tematiska patientorganisationen som utgångspunkt. Konsekvenserna av NKS för landstingets övriga verksamheter belyses och tillförs det pågående arbetet (generalplanarbetet) som avser landstinget i sin helhet. Enligt fullmäktiges beslut 4 maj 2010, ska ett förslag till verksamhetsinnehåll vara klart vid utgången av 2011. Prognos för ökade konsultkostnader på 1000 tkr som tas inom ramen för Diverse övriga tjänster.
- Förberedande arbeten och evakuering var planerade att börja aktiveras som avskrivningsbar anläggningstillgång fr o m juli månad. I september har förvaltningen gjort en interimistisk avskrivning i väntan på slutredovisning från entreprenörerna och en ny prognos för 2010 gällande dessa avskrivningar sänker årets belastning med 2 064 tkr.
- Aktiverade projekt förväntas ge en räntekostnad på ca 517 tkr.
- Intäkter för utlämnade handlingar förväntas ge ca 50 tkr i övrig intäkt.

4.2 Intäkter

NKS-förvaltningen har efter fullmäktigebeslutet 2010-05-04 erhållit intäkter på totalt 42 tkr för utlämnade handlingar rörande OPS-upphandlingen.

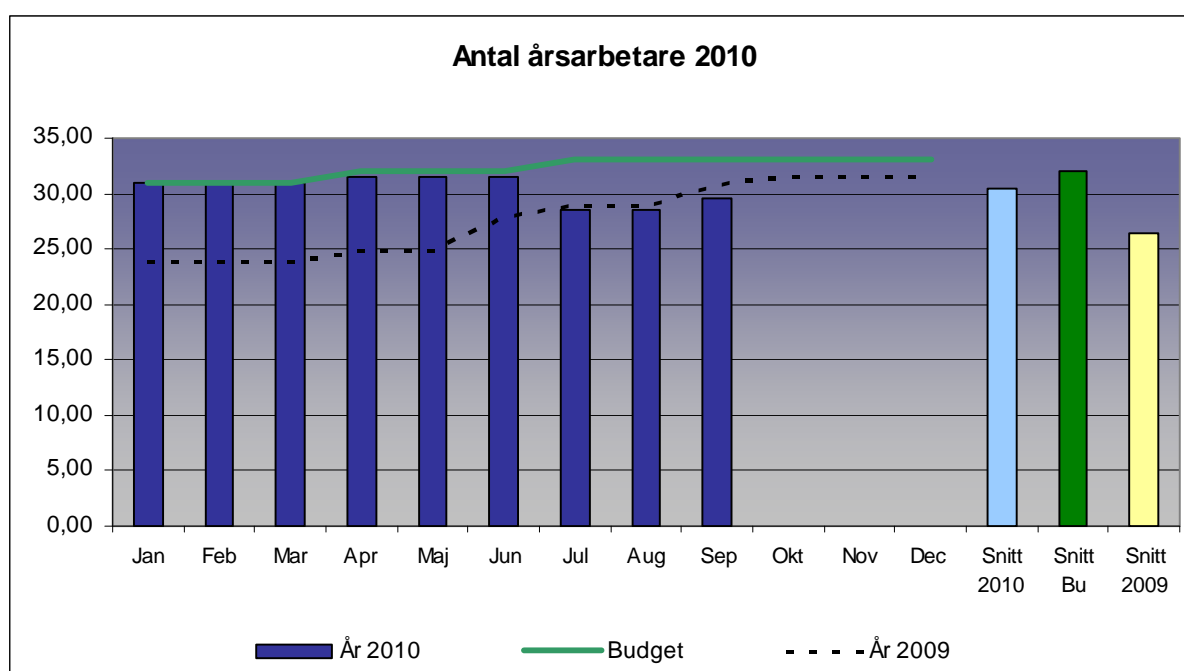
4.3 Kostnader

4.3.1 Personal

Bemanningskostnader (tkr)	Ack utfall 1009	Ack utfall 0909	Förändr %	Periodens budget	Avvik %	Prognos 2010	Budget 2010	Avvik %
Summa personalkostnader	23 787	20 304	19%	30 436	-22%	40 704	41 614	-2%
varav förändring sem.skuld	111	-301				0	0	
varav lönekostnad	15 977	13 323	25%	17 755	-10%	28 630	29 258	-2%
varav PO-pålägg	6 566	5 774	16%	8 916	-26%	12 074	12 356	-2%
Överfört till projekt (aktivering)	-10 773	-9 325	22%	-15 904	-32%	-21 960	-21 960	0%
Summa bemanningskostnad	13 013	10 977	17%	14 532	-10%	18 744	19 654	-5%
Sjukfrånvaromått	Ack utfall 1009	Ack utfall 0909	Förändr %-enh			Prognos 2010	Budget 2010	Avvik %-enh
Procentuell sjukfrånvaro	2,79%	0,48%	2%					0%

Bruttokostnaderna för personal - före avgående post till aktiverade projekt - är högre än 2009 i och med att antalet anställda är fler; 30 årsarbetare 2010 jämfört med 26 årsarbetare 2009. Periodens budget är högre än utfallet i och med att budgetmedel för all personal är periodiserad fr.o.m. januari. Huvudprojektledare för Utrustning medicinsk teknik tillsattes dock fr o m mitten av april och huvudprojektledare för IKT förväntas inte vara tillsatt förrän under nästkommande år.

Sjukfrånvaron är fortsatt låg inom NKS-förvaltningen även om den under våren ökade något pga allvarlig sjukdom som medfört en längre sjukskrivning.



Antalet anställda är tillfälligt något lägre efter sommarmånaderna. En PR-ansvarig, en projektledare samt en juristassistent har slutat under sommaren. Två chefsläkartjänster har tillsatts fr o m september, en medicinsk chef fr o m oktober och en arkivarie/dokumenthanteringsansvarig fr o m november. Vid årsskiftet förväntas antalet årsarbetare vara ca 33.

Genomsnittligt antal årsarbetare	Ack utfall 1009	Ack utfall 0909	Förändr %	Prognos 2010	Budget 2010	LF/LS/HSN beslut (Ja/Nej)	Bokslut 2009
Totalt snitt årsarbetare	30	26	15%	32	32	Nej	28

4.4 Investeringar

Investeringar (tkr)	Ack utfall 1009	Nuvarande status	Prognos 2010	Budget LF 2010
Pågående nyanläggning - Egen regi				
3000 Huvudprojekt NKS	2 849	pågående	10 000	88 400
3100 OPS-Upphandling	39 858	pågående	40 000	25 000
3003 Förberedande arbeten	34 522	pågående	40 000	27 000
3005 Plan/tillståndsfrågor	429	pågående	6 000	6 000
3004 Evakuering	78 194	pågående	90 000	120 000
3006 Kommunikation	5 675	pågående	7 000	7 000
3017 Samordning NKS-Norra Station	369	pågående	1 000	500
3400 Projektering/byggnation	4 755	pågående	15 000	25 800 *)
3410 Förvaltn tjänster/servicetjänster	51	pågående	100	300
Upplupet och preliminärt	2 683			
S:a Pågående nyanläggning - egen regi	169 385		209 100	300 000
Pågående nyanläggning - OPS				
4100 Teknikbyggnad fas 1	} 638 999	juli-dec	1 188 000	0
4200 Parkeringshus fas 2				
S:a Pågående nyanläggning - OPS	638 999		1 188 000	0
Pågående nyanläggning totalt	808 384		1 397 100	300 000
Anläggningar				
Inventarier till NKS-förvaltning	69		100	0
Inventarier evakuerade verksamheter	1 403		1 500	Ingår i budget för evakuering
S:a Anläggningar	1 472		1 600	0
Totalt investeringar	809 856		1 398 700	300 000

*) För september är budgetbeloppet rapporterat som prognos i Controller. Korrigeras i oktober.

Utgiften för både OPS-upphandlingen och Förberedande arbeten är högre än budgeterat. OPS-upphandlingen har förutom egna resurser krävt specialistkompetens inom många områden, såsom juridik, finansiering, miljö och teknik mm. Åtgärderna för Förberedande arbeten har varit fler än budgeterat, men många åtgärder har haft fokus på att minimera störningar för befintlig verksamhet. Förberedande arbeten kommer att ha ett antal mindre arbeten på gång fram till årsskiftet medan OPS-upphandlingen avslutas inom den närmaste månaden.

Projektet Projektering/byggnation är under hösten det allt mer dominerande projektet bland investeringsobjekten. Projektet förväntas dock inte förbruka budgeterad utgift fram till årsskiftet.

Projektavtalet som tecknades med Swedish Hospital Partners AB den 30 juni 2010 har fått effekter i SLL:s redovisning från juli månad 2010. Under anläggningens uppförande 2010-2017 skall SLL enligt avtal betala en s.k. Resultatbaserad betalning motsvarande ca 50% av den avtalade investeringsnivån. Denna investering redovisas i SLL:s balansräkning till sitt fulla värde (100%) som en pågående nybyggnation. För 2010 kommer investeringen belöpa på 1 188 mkr, vilket detta år inte ingår i NKS-förvaltningens budget men väl i prognosen för årets investeringar. Även räntekostnad för SLL och projektbolaget, motsvarande den kreditiv-ränta som normalt belastar en byggnation under uppförande, kommer löpande bokföras under rubriken pågående nybyggnation. Beloppets storlek är dock ännu inte slutligt beräknat.

Prognosen för investeringsutgifterna blir tillsvidare 1 398 700 tkr för 2010.

4.5 *Analys och eventuella riskfaktorer*

Den osäkerhet som kan få störst genomslag på resultaträkningen är avskrivningarna av förberedande arbeten och evakueringar, där slutregleringen från entreprenörerna dragit ut på tiden vilket gjort att den slutgiltiga utgiften inte till fullo är känd och därmed inte årets avskrivningskostnad. Förvaltningen har dock påbörjat en interimistisk avskrivning för mediaomläggning och evakuering för att inte uppvisa ett missvisande för högt positivt resultat.

Den kraftiga ökningen av årets investeringar var inte känd förrän i juni månad, men är en konsekvens av det tecknade projektavtalet. För kommande år kommer detta värde vara väl känt via den betalningsplan som upprättats i avtalet.

5 Ledningens åtgärder

Inga särskilda åtgärder är planerade.

6 Landstingets finanspolicy

NKS-förvaltningen följer SLL finanspolicy.

7 Behandling i FoUU-utskottet

Månadsrapporten för september månad behandlas i FoUU-utskottet den 26 oktober 2010.

Lennart Persson
Förvaltningschef