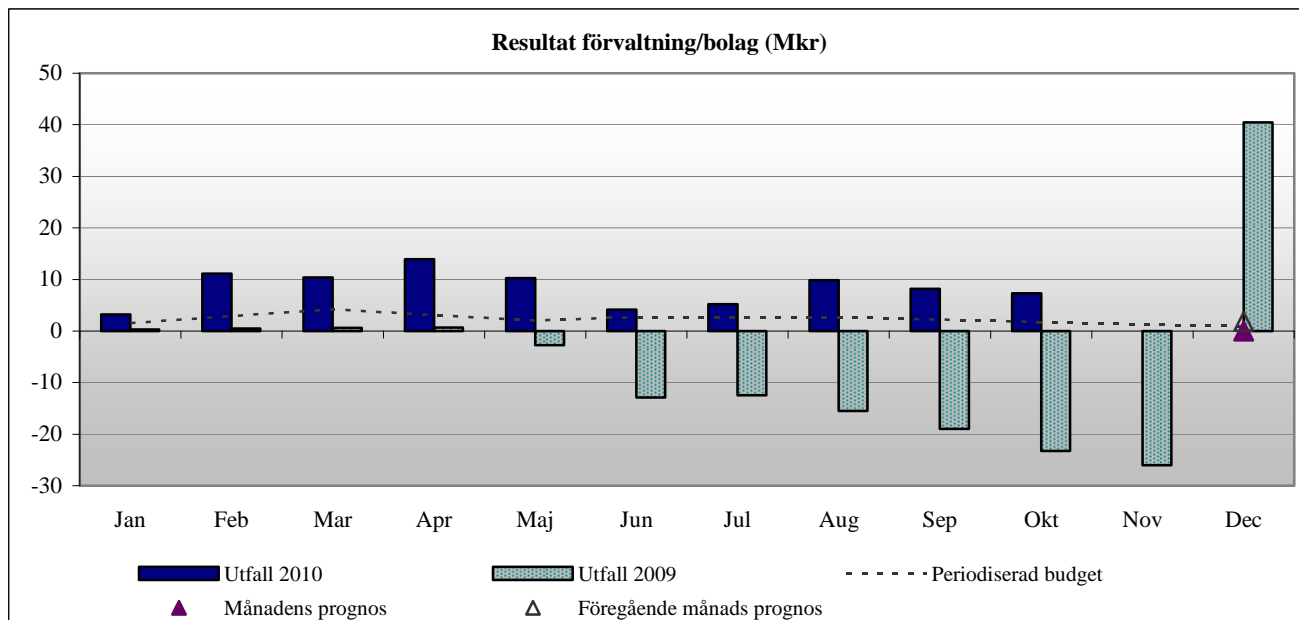


MÅNADSRAPPORT 2010

INNEHÅLLSFÖRTECKNING

1	SAMMANFATTNING AV MÅNADSBOKSLUT	1
2	UPPFÖLJNING AV HUVUDMÅL	1
3	VERKSAMHETENS OMFATTNING OCH INNEHÅLL.....	2
4	VERKSAMHETENS EKONOMISKA RESULTAT	3
4.1	MÅNADENS RESULTAT OCH PROGNOSES.....	3
4.2	INTÅKTER	5
4.3	KOSTNADER.....	6
4.3.1	<i>Personal</i>	6
4.4	INVESTERINGAR.....	7
4.5	ANALYS OCH EVENTUELLA RISKFAKTORER	8
5	LEDNINGENS ÅTGÄRDER.....	8
6	LANDSTINGETS FINANSPOLICY	8
7	BEHANDLING I LANDSTINGSSTYRELSEN.....	8

1 Sammanfattning av månadsbokslut



NKS-förvaltningens resultat för oktober 2010 uppvisar ett överskott på 7,3 mnkr. Detta ger dock inte en korrekt bild av förväntat helårsresultat, vilket prognostiseras till 0. Detta innebär att det budgeterade överskottet på 900 tkr för 2010 sannolikt inte kommer att kunna innehållas.

Anledningen till resultatförsämringen resten av året är att avskrivningar för mediaomläggning och evakueringskostnader, efter diskussion med revisor, från och med novemberbokslutet kommer att bokas upp fullt ut.

Anledningen till att årsbudgeten inte bedöms kunna innehållas är att kostnaderna för evakueringsåtgärder överskridit budget med 10 mnkr.

Prognosen för 2010 ger mot bakgrund av hittillsvarande kostnader och förväntade förändringar under hösten ett nollresultat för året. Det kan heller inte uteslutas att helårsresultatet blir negativt.

2 Uppföljning av huvudmål

NKS förväntas inte kunna uppfylla SLL huvudmål angående ekonomi i balans.

SLL huvudmål	Dimension/parameter	Utfall 2010	Prognos 2010	Mål 2010	Bokslut 2009
Ekonomi i balans					
	Resultat (tkr)	8 178	0	900	40 331

3 Verksamhetens omfattning och innehåll

Under 2010 har NKS-förvaltningen i huvudsak fokuserat arbetet på följande:

OPS-upphandling

Utvärderingen av OPS-anbudet pågick under hösten 2009 och övergick i förhandlingskede runt årsskiftet 2009/2010. Förhandlingarna avslutades i april 2010 och ett tjänsteutlåtande tillställdes fullmäktige för beslut den 4 maj 2010 för att tilldela anbudsgivaren Skanska/Innisfree kontrakt att konstruera, bygga, driva, underhålla och finansiera den nya sjukhusanläggningen i Solna. Beslutet fattades inte i enighet varvid diskussioner mellan gruppledarna upptogs och nya förhandlingar med anbudsgivaren genomfördes. Ett nytt bud erhöles sedan landstinget påtagit sig en större finansiering av projektet under byggtid och därmed en annan riskprofil än vad som är standard inom t ex Storbritannien. Den 8 juni kunde ett enigt fullmäktige fatta ett nytt tilldelningsbeslut och den 30 juni 2010 genomfördes Financial Close där räntenivån fastställdes och låstes och Projektavtalet tecknades av parterna - SLL och det nybildade projektbolaget Swedish Hospital Partners AB.

Projektering/byggnation

Projektet OPS-upphandling är avslutat och det fortsatta samarbetet med projektbolaget går över till framförallt projektet projektering/byggnation. 10 arbetsgrupper kommer fram till halvårsskiftet 2011 tillsammans med projektbolaget arbeta vidare med projekteringen där NKS-förvaltningen skall godkänna samtliga ritningar på 1:50 och 1:200.

Förberedande arbeten

Förberedande arbeten för att iordningställa etableringsområdet är avslutade för NKS vidkommande. Rivningsarbeten och mediaomläggning samt tillskapande av parkeringsplatser är åtgärdat och klart. De åtgärder av teknisk natur som framledes kommer att utföras av NKS på Solnaområdet kommer att ingå i huvudprojektet Projektering/byggnation.

Verksamhetens innehåll

NKS-förvaltningen lämnade i december 2009 (LS0906-0489) förslag på en tematisk organisation av patientvården inom det nya universitetssjukhuset. Enligt fullmäktiges beslut den 4 maj 2010 skall NKS-förvaltningen återkomma till fullmäktige senast utgången av 2011 med ett mer preciserat förslag. Ett intensivt arbete pågår under hösten i samverkan med övriga förvaltningar och bolag inom landstinget samt med Karolinska Institutet för att utveckla en stark integration och samverkan mellan sjukvård, utbildning, klinisk forskning och grundforskning.

Utrustning medicinsk teknik

En huvudprojektledare nyanställdes i april för att driva detta projekt. Att utrusta ett helt nytt universitetssjukhus är ett mycket omfattande uppdrag med målsättningen att utrustningen ska vara på plats i tid, vara funktionell samt ha en försvarbar relation mellan pris och funktionalitet. Utrustningens funktionalitet skall vara av hög tekniskt standard och stödja verksamhetens behov för diagnostik, behandling och forskning. Detta innebär att projektet kommer bli omfattande, med många arbetsgrupper för de olika medicintekniska områdena och med deltagare från både dagens universitetssjukhus och externa specialister.

Konstnärlig utsmyckning

Arbetet inom detta projekt har så smått kommit igång efter tilldelningsbeslutet med projektbolaget. Arbetet sker i nära samverkan med landstingets kulturnämnd och tjänstemän på kulturförvaltningen.

Förvaltningens arbete

NKS-förvaltningen fortsätter att utveckla det interna arbetet. En arkiv/diarieansvarig har anställts med uppdrag att sjösätta arkivfunktionen fullt ut från årsskiftet. Utvecklingen inom övriga områden såsom administrativa rutiner och policys, ekonomistyrning och principer för redovisning av projektavtalet mm samt miljöfrågor pågår löpande.

4 Verksamhetens ekonomiska resultat

Resultaträkning (Tkr)	Ack utfall 1010	Ack utfall 0910	Förändr %	Periodens budget	Avvik %	Prognos 2010	Budget 2010	Avvik %	Bokslut 2009
Erhållna bidrag	78 600	21 940	258%	78 572	0%	94 324	94 324	0%	26 328
Övriga intäkter	43	0		0		50	0		12
Verksamhetens intäkter	78 643	21 940	258%	78 572	0%	94 374	94 324	0%	26 340
Personalkostnader	-15 082	-12 424	17%	-16 258	-7%	-18 745	-19 654	-5%	-15 238
Hyseskostnader evakuerad verks.	-28 459	-10 396		-27 312	4%	-35 732	-32 942	8%	-13 377
Hyseskostnad förvaltning	-3 135	-2 647	27%	-3 449	-9%	-3 840	-4 140	-7%	-3 323
Rep. & underh., rivning	-8 774	-1 149		-9 350	-6%	-8 850	-9 350	-5%	-2 147
Lokal o fastighetskostn övrigt	-548	-545	11%	-584	-6%	-700	-700	0%	-814
Övr trpt & flyttkostnader	-4 222	-3 960		-2 207	91%	-4 300	-2 650	62%	-4 319
Diverse övriga tjänster	-1 239	-11 316	-91%	-5 464	-77%	-3 848	-7 865	-51%	-12 368
Övriga kostnader	-2 559	-1 134	95%	-2 116	21%	-1 840	-1 390	32%	-1 717
Verksamhetens kostnader	-64 018	-43 571	65%	-66 740	-4%	-77 856	-78 691	-1%	-53 303
Avskrivningar	-7 052	-760	53%	-10 080	-30%	-16 001	-14 733	9%	-967
Finansnetto	-252	-846	-101%	0		-517	0		68 260
Resultat	7 321	-23 237		1 752		0	900		40 330

4.1 Månadens resultat och prognos

Resultatet för oktober uppvisar ett överskott på 7 321 tkr jämfört med ett budgeterat överskott på 1 749 tkr. De poster som står för de största överskotten är följande:

- Diverse övriga tjänster +3 617 tkr. Överskottet beror på att framförallt projekten IKT och konstnärlig utsmyckning inte påbörjats i planerad utsträckning under året i avvaktan på beslutat projektavtal samt osäkerhet rörande IKT-projektets uppdrag. För verksamhetens innehåll förväntas en större fakturering före årsskiftet från McKinsey för pågående utredningsuppdrag.
- Avskrivningar +3 027 tkr. De åtgärder som vidtagits för mediaomläggning till befintlig verksamhet på Solnaområdet samt evakuering av verksamheter från området var planerade att avskrivas fr o m juli 2010. Avskrivningarna kunde inte effektueras förrän föregående månad där avskrivningen lades från augusti för mediaomläggningen och september för evakueringsåtgärderna i och med att all fakturering inte var klar och projekten därmed inte var till fullo avslutade. Efter diskussion med bl a revisor så kommer i november dessa projekt dock avskrivas retroaktivt från juli månad så som planerat i och med att anläggningarna då hade tagits i bruk. Anläggningsvärdet för evakueringsåtgärderna är dock högre än budgeterat; 44 mnkr jämfört mot budgeterat

34 mnkr bl a beroende på fler och mer omfattande evakueringsåtgärder för både KS och SLSO:s verksamheter.

- Personal +1 183 tkr. Tillsättning av två nya huvudprojektledare var budgeterat fr o m januari men huvudprojektledaren för medicinteknisk utrustning tillsattes fr o m april och huvudprojektledaren för IKT kommer att tillsättas först under 2011. Tre medarbetare slutade under sommaren och tjänsterna har inte återbesatts.

Överskridanden finns för kostnader för evakuerade verksamheter, främst flyttkostnader för bl.a. MR-centrum – 2 015 tkr och tilläggshyror -1 147 tkr.

Nedanstående tabell tydliggör ovanstående avvikelsepöster mot periodiserad budget.

Textkommentar	Intäkt Avvikelse utfall- periodiserad budget	Kostnad Avvikelse utfall- periodiserad budget	Resultat Avvikelse utfall- periodiserad budget	Intäkt Avvikelse prognos- budget	Kostnad Avvikelse prognos- budget	Resultat Avvikelse prognos- budget	Beslut av LF/LS/ HSN (Belopp)
Hyreskostnad, evakuerad verksamh		-1 147	-1 147		-2 790	-2 790	
Rivning		580	580		500	500	
Flyttkostnader		-2 015	-2 015		-1 650	-1 650	
Medicinska rådgivare		948	948		1 000	1 000	
Konstrådgivare		1 055	1 055		1 100	1 100	
Övriga konsultkostnader mm		1 787	1 787		1 265	1 265	
Personal		1 176	1 176		910	910	
Avskrivningar		3 028	3 028		-1 268	-1 268	
Ränta		-252			-517	-517	
Ej analyserat		411	411		550	550	
S:a avvikelse	0	5 571	5 571	0	-900	-900	0

Under 2010 redovisas 8 olika projekt i resultaträkningen och följs upp enligt nedanstående tabell:

Uppföljning resultatredovisade projekt (tkr)	Ack utfall 1010	Ack utfall 0910	Förändr %	Periodens budget	Avvik %	Prognos 2010	Budget 2010	Avvik %	Bokslut 2009
Huvudprojekt NKS	-136	-37		-136	0%	-164	-164	0%	69 043
Förberedande arbeten	-13 266	-1 121		-15 883	-16%	-19 030	-19 150	-1%	-2 113
Evakuering	-34 827	-14 300		-32 552	7%	-45 752	-39 907	15%	-17 798
Verksamhetsinnehåll	-2 869	-10 886		-2 472	16%	-5 050	-2 850	77%	-11 943
Konstnärlig utsmyckning	-300	-134		-1 250	-76%	-400	-1 500	-73%	-142
Utrustning/medicinsk teknik	-1 575	-122		-2 156	-27%	-2 300	-2 800	-18%	-262
Inredning		-10		0		0	0		-12
Klinisk driftsättning	-120	-17		-154	-22%	-100	-200	-50%	-34
IKT	-432	-40		-1 726	-75%	-678	-2 158	-69%	-235
Total	-53 525	-26 667		-56 329		-73 474	-68 729		36 504

Prognosen för 2010 beräknas till noll med följande förändringar för både förväntade högre och lägre kostnader:

- Hyreskostnaden för evakuerade verksamheter förväntas öka med 2 790 tkr sedan några tilläggshyror blivit högre pga mer komplicerade ombyggnationer och en dubbel

hyreskostnad fakturerats NKS pga utdragen flyttprocess till MR-centrum. Dessutom har några tilläggshyror debiteras retroaktivt från juni respektive oktober 2009.

Fortfarande kvarstår ett hyresobjekt som bara är preliminärt beräknat och ännu inte fakturerat. Lokalhyror för förvaltningens verksamhet prognostiseras ned med 300 tkr.

- Flyttkostnaderna för evakuerade verksamheter förväntas sluta på 4 300 tkr, en ökning med 1 650 tkr pga högre kostnader än beräknat för flytt av MR-kamera till MR-centrum.
- Rivningskostnaderna har blivit lägre än beräknat trots extra rivningsinsatser rörande bron mellan KS och KI. Prognostiseras därför till ett överskott på 500 tkr .
- Projektet konstnärlig utsmyckning har avvaktat resultatet av projektavtalet i och med att den konstnärliga utsmyckningen skall utformas tillsammans med projektbolaget. Projektet förväntas därför inte utnyttja ca 1 100 tkr under året. Den totala projektramen på 118 mnkr för fast och lös konst påverkas inte av denna förskjutning.
- Personalkostnaderna uppvisar också ett överskott på 1 183 tkr jämfört mot budget. I augusti skrevs prognosen ner med 2 250 tkr pga vakanser samt en förväntad förskjutning i tillsättandet av bl a huvudprojektledare för IKT-projektet. Prognosen ändrades i september till en nedskrivning med 910 tkr i och med att två chefsläkartjänster tillsattes fr o m september och en medicinsk chef tillsattes fr o m oktober. Dessa tjänster har tidigare fakturerats från KS som medicinska rådgivare. Totalt väntas posten för medicinska rådgivare minska med 1 000 tkr. En arkivarie/dokumenthanteringstjänst tillsätts dessutom fr o m november inom den administrativa avdelningen.
- Projekten klinisk driftsättning, IKT och medicinteknisk utrustning förväntas inte hinna utnyttja budgeterade konsultmedel varvid prognosen för dessa skrivs ner med 1 730 tkr samt och 50 tkr för resor.
- McKinsey bistår NKS-förvaltningen under hösten med beräkningar och analys av olika förslag på verksamhetsinnehåll i det nya universitetssjukhuset. Denna konsultinsats har fokus på analys och beräkningar av NKS kapacitet att omhänderta olika patientgrupper utifrån den struktur sjukhuset kommer att få avseende bl.a. antal slutenvårdsplatser, dagvårdsplatser, hotellplatser, intensivvård, öppenvård samt diagnostisk kapacitet mm. Arbetet sker med den av fullmäktige beslutade tematiska patientorganisationen som utgångspunkt. Konsekvenserna av NKS för landstingets övriga verksamheter belyses och tillförs det pågående arbetet (generalplanarbetet) som avser landstinget i sin helhet. Enligt fullmäktiges beslut 4 maj 2010, ska ett förslag till verksamhetsinnehåll vara klart vid utgången av 2011. Prognos för ökade konsultkostnader på 1000 tkr tas inom ramen för Diverse övriga tjänster.
- Förberedande arbeten och evakuering var planerade att börja aktiveras som avskrivningsbar anläggningstillgång fr o m juli månad. Avskrivningarna senarelades dock till augusti respektive september pga försenad fakturering. Efter diskussion med revisor kommer dock avskrivningarna att kostnadsföras fr o m juli månad i och med att anläggningarna tagits i bruk. Prognosen för avskrivning ökar med 1 468 tkr för evakueringsåtgärderna i och med att dessa blev dyrare än initialt beräknat.
- Aktiverade projekt förväntas ge en räntekostnad på ca 517 tkr.
- Intäkter för utlämnade handlingar förväntas ge ca 50 tkr i övrig intäkt.

4.2 Intäkter

NKS-förvaltningen har efter fullmäktigebeslutet 2010-05-04 erhållit intäkter på totalt 43 tkr för utlämnade handlingar rörande OPS-upphandlingen.

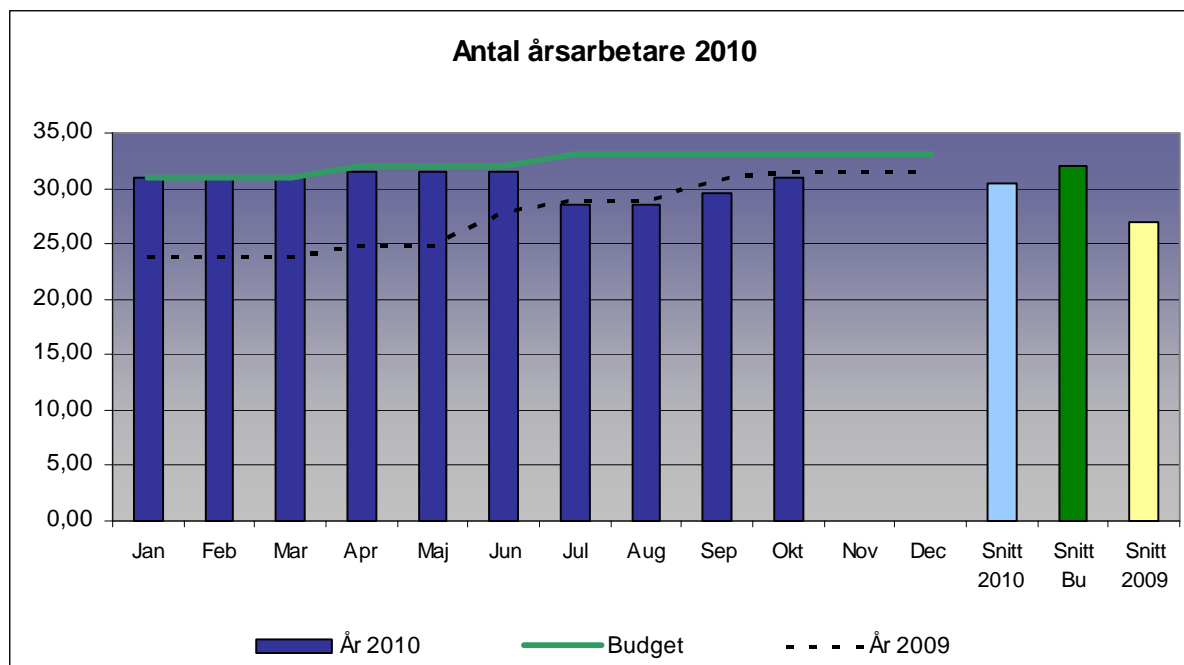
4.3 Kostnader

4.3.1 Personal

Bemanningskostnader (tkr)	Ack utfall 1010	Ack utfall 0910	Förändr %	Periodens budget	Avvik %	Prognos 2010	Budget 2010	Avvik %
Summa personalkostnader	26 961	23 415	15%	34 182	-21%	39 064	41 614	-6%
varav förändring sem.skuld	-426	133	-420%			0	0	
varav lönekostnad	17 748	15 602	14%	22 616	-22%	27 532	29 258	-6%
varav PO-pålägg	7 470	6 652	12%	10 043	-26%	11 532	12 356	-7%
Överfört till projekt (aktivering)	-11 885	-10 992	8%	-17 992	-34%	-21 960	-21 960	0%
Summa bemanningskostnad	15 082	12 424	17%	16 258	-7%	17 104	19 654	-13%
Sjukfrånvaromått	Ack utfall 1010	Ack utfall 0910	Förändr %-enh			Prognos 2010	Budget 2010	Avvik %-enh
Procentuell sjukfrånvaro	2,94%	0,54%	2%					0%

Bruttokostnaderna för personal - före avgående post till aktiverade projekt - är högre än 2009 i och med att antalet anställda är fler; 31 årsarbetare 2010 jämfört med 27 årsarbetare 2009. Periodens budget är högre än utfallet i och med att budgetmedel för all personal är periodiserad fr.o.m. januari. Huvudprojektledare för medicinteknisk utrustning tillsattes dock fr o m mitten av april och huvudprojektledare för IKT förväntas inte vara tillsatt förrän under nästkommande år.

Sjukfrånvaron är fortsatt låg inom NKS-förvaltningen även om den under våren ökade något pga allvarlig sjukdom som medfört en längre sjukskrivning.



Antalet anställda är lägre andra halvåret 2010. En PR-ansvarig, en projektledare samt en juristassistent har slutat under sommaren. Två chefsläkartjänster har tillsatts fr o m september, en medicinsk chef fr o m oktober och en arkivarie/dokument-hanteringsansvarig fr o m november. Vid årsskiftet förväntas antalet årsarbetare vara ca 32.

Genomsnittligt antal årsarbetare	Ack utfall 1010	Ack utfall 0910	Förändr %	Prognos 2010	Budget 2010	LF/LS/HSN beslut (Ja/Nej)	Bokslut 2009
Totalt snitt årsarbetare	31	27	14%	32	32	Nej	28

4.4 Investeringar

Investeringar (tkr)	Ack utfall 1010	Nuvarande status	Prognos 2010	Budget LF 2010
Pågående nyanläggning - Egen regi				
3000 Huvudprojekt NKS	3 035	pågående	8 000	88 400
3100 OPS-Upphandling	39 907	avslutad	40 000	25 000
3003 Förberedande arbeten	36 775	pågående	40 000	27 000
3005 Plan/tillståndsfrågor	435	pågående	6 000	6 000
3004 Evakuering	78 980	pågående	90 000	120 000
3006 Kommunikation	7 133	pågående	9 000	7 000
3017 Samordning NKS-Norra Station	380	pågående	1 000	500
3400 Projektering/byggnation	5 800	pågående	15 000	25 800
3410 Förvaltn tjänster/servicetjänster	59	pågående	100	300
Upplupet och preliminärt	3 387			
S:a Pågående nyanläggning - egen regi	175 891		209 100	300 000
Pågående nyanläggning - OPS				
4100 Teknikbyggnad fas 1	} 821 999	juli-dec	1 188 000	0
4200 Parkeringshus fas 2				
S:a Pågående nyanläggning - OPS	821 999		1 188 000	0
Pågående nyanläggning totalt	997 890		1 397 100	300 000
Anläggningar				
Inventarier till NKS-förvaltning	69		100	0
Inventarier evakuerade verksamheter	1 403		1 500	Ingår i budget för evakuering
S:a Anläggningar	1 472		1 600	0
Totalt investeringar	999 362		1 398 700	300 000

Utgiften för både OPS-upphandlingen och Förberedande arbeten är högre än budgeterat. OPS-upphandlingen har förutom egna resurser krävt specialistkompetens inom många områden, såsom juridik, finansiering, miljö och teknik mm. Åtgärderna för Förberedande arbeten har varit fler än budgeterat, där många åtgärder har haft fokus på att minimera störningar för befintlig verksamhet. Förberedande arbeten kommer att ha ett antal mindre arbeten på gång fram till årsskiftet medan OPS-upphandlingen är avslutad.

Projektet kommunikation har under oktober nått upp till årsbudget pga högre kostnader än budgeterat för bl a "första spadtaget" samt för den utställningslokal som planeras i närheten av etableringsområdet. Projektbolaget kommer dock stå för delar av dessa kostnader.

Projektet Projektering/byggnation är under hösten det allt mer dominerande projektet bland investeringsobjekten. Projektet förväntas dock inte förbruka budgeterad utgift fram till årsskiftet.

Projektavtalet som tecknades med Swedish Hospital Partners AB den 30 juni 2010 har fått effekter i SLL:s redovisning från juli månad 2010. Under anläggningens uppförande 2010-2017 skall SLL enligt avtal betala en s.k. Resultatbaserad betalning motsvarande ca 50% av den avtalade investeringsnivån. Denna investering redovisas i SLL:s balansräkning till sitt

fulla värde (100%) som en pågående nybyggnation. För 2010 kommer investeringen belöpa på 1 188 mnkr, vilket detta år inte ingår i NKS-förvaltningens budget men väl i prognosen för årets investeringar. Även räntekostnad för SLL och projektbolaget, motsvarande den kreditiv-ränta som normalt belastar en byggnation under uppförande samt indirekta byggkostnader, kommer löpande bokföras under rubriken pågående nybyggnation. Beloppets storlek och modellen för beräkningen är inte slutgiltigt fastställd, men beräknas vara godkänd av revisorerna och klar för drifttagning under november månad.

Prognosen för investeringsutgifterna blir tillsvidare 1 398 700 tkr för 2010.

4.5 *Analys och eventuella riskfaktorer*

I och med beslutet att bokföra avskrivningarna för mediaomläggning och evakueringsåtgärder fr o m juli månad så indikerar NKS-förvaltningen ett nollresultat för 2010. ”Anläggningarna” var tagna i bruk i juli månad men faktureringen har släpat efter och är fortfarande inte till 100% klar. Risk finns att nollresultatet inte heller kan klaras.

Den kraftiga ökningen av årets investeringar var inte känd förrän i juni månad, men är en konsekvens av det tecknade projektavtalet. För kommande år kommer detta värde vara väl känt via den betalningsplan som upprättats i avtalet.

5 Ledningens åtgärder

Inga särskilda åtgärder är planerade.

6 Landstingets finanspolicy

NKS-förvaltningen följer SLL finanspolicy.

7 Behandling i landstingsstyrelsen

Månadsrapporten för oktober månad behandlas i landstingsstyrelsen den 23 november 2010.

Lennart Persson
Förvaltningschef