

**Budget 2011 inkl planering 2012-2013 samt
investeringsplan 2011-2015 för Landstingsstyrelsens
förvaltning**

Innehållsförteckning

1. SAMMANFATTNING	3
2. LSF: S ORGANISATION INKLUSIVE VERKSAMHETSFÖRÄNDRINGAR	4
3. VERKSAMHETSIDÉ OCH VISION	5
4. MÅL.....	5
5. VERKSAMHETENS OMFATTNING OCH INNEHÅLL.....	6
6. VERKSAMHETENS EKONOMI.....	11
6.1. ALLMÄNNA FÖRUTSÄTTNINGAR.....	11
6.2. LANDSTINGSBIDRAGETS UTVECKLING 2008-2011	11
6.3. NYA SATSNINGAR OCH BESPARINGAR I SLUTLIG BUDGET 2011	12
6.4. BUDGET PER VERKSAMHETSOMRÅDE	13
6.4.1. <i>Landstingsbidragsfinansierad verksamhet.....</i>	<i>14</i>
6.4.2. <i>Försäljning tjänster samt övriga intäkter</i>	<i>17</i>
6.5. ANTAGANDEN I BUDGET 2011	18
6.6. RESULTATRÄKNING.....	19
6.7. BALANSRÄKNING	21
6.8. INVESTERINGAR	22
7. RISKER/MÖJLIGHETER ÅR 2011	22
8. PERSONAL	22
9. MILJÖ.....	24

1. Sammanfattning

Landstingsstyrelsens förvaltnings (LSF) budget omfattar administrationen av den centrala politiska organisationen inklusive landstingsfullmäktige och landstingstyrelsen med utskott Därutöver ingår de medel som staten och SLL tillsammans satsar på grundutbildning och forskning. Inom landstingstyrelsens förvaltning finns landstingsgemensamma funktioner för ekonomi och finans, kommunikation, juridik och upphandling, personal, miljö och IT samlade. Förvaltningen ansvarar även för frågor avseende landstingets utveckling och ägarstyrning.

Enligt fullmäktiges beslut 14 december, 2010 uppgår LSF: s landstingsbidrag år 2011 till 2 536,5 mkr. I föreliggande förslag förutsätts landstingsbidraget minskas med 143,3 mkr avseende överföring av avdelningarna Smittskydd inklusive Vårdhygien och STRAMA samt Medicinskt kunskapscentrum, MKC, från Landstingsstyrelsens förvaltning till HSN-förvaltningen. Därutöver ingår en teknisk justering med 3,8 mkr avseende statens uppräknings av FoUU år 2011 samt 4,6 mkr till Landstingsstyrelsens anslag för oförutsedda utgifter.

Landstingsbidrag enligt LF:s beslut om budget 2011	2 536,5
Flytt av verksamheter från LSF till HSN:f	-143,3
Teknisk justering FoUU och LS oförutsedda	8,4
Landstingsbidrag slutlig budget 2011	2 401,6

LSF: s budget år 2011 bygger på ett landstingsbidrag om 2 401,6 mkr och innebär en ökning med 50,0 miljoner kronor eller 2,1 % jämfört med föregående år. Ökningen används främst till satsningar på FoUU inklusive ST-tjänster inom allmänmedicin. Den utökade ramen täcker inte kostnaden för samtliga nysatsningar och ökade kostnader för bland annat nationell e-hälsa. Detta innebär att LSF ska effektivisera sin verksamhet och därigenom spara cirka 50 mkr.

LSF fortsätter processen med att förnya, förbättra och ompröva verksamheten. Ett antal organisatoriska förändringar har genomförts och ytterligare förändringar kommer att genomföras i början av år 2011.

Från och med första januari 2011 har avdelningarna Smittskydd inklusive Vårdhygien och Strama samt Medicinskt kunskapscentrum överförts från LSF till Hälso- och sjukvårdsnämndens förvaltning. Före detta Regionplanenämndens verksamhet är från och med år 2011 en del av ett nytt funktionsområde inom LSF där även bland annat tillväxt, miljö och skärgårdsfrågor ingår. Det nya funktionsområdet heter SLL Tillväxt miljö och regionplanering. En följd av att färdtjänstnämnden upphör blir att före detta färdtjänstnämndens förvaltning organisatoriskt överförs till LSF och bildar en avdelning, färdtjänstavdelningen, inom funktionsområdet SLL Juridik och upphandling. Budgeten för före detta färdtjänstnämnden har fastställts av Trafiknämnden.

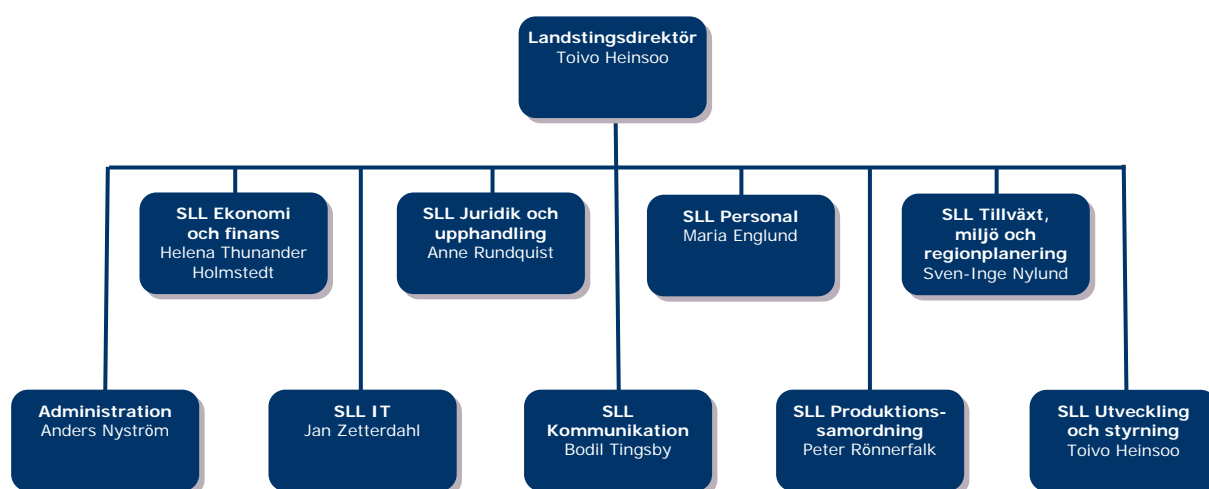
Utöver ovanstående pågår en översyn av LSF: s organisation som handlar om att definiera vilken verksamhet som ska bibehållas och utvecklas och vad som kan avvecklas. Översynen kommer att resultera i beslut om ny organisation för LSF.

SLL IT ska utifrån förvaltningars och bolags verksamhetsbehov ge ett IT-stöd och leverera konkurrenskraftiga IT-tjänster. Leveransen av IT-stöd från SLL IT skall under 2011 ske till en

lägre kostnad än 2010. Det konsolideringsarbete som påbörjades under 2009 och som på sikt kommer att leda till minskade kostnader för den totala IT-verksamheten, har accelererat under 2010 och beräknas vara helt genomfört till 2012. År 2011 ska såväl den tekniska driften som systemförvaltning ha överförts från Södersjukhuset AB. Därutöver har diskussioner inletts med SLSO och Södertälje sjukhus om att föra över deras IT-verksamhet 2012.

2. LSF: s organisation inklusive verksamhetsförändringar

Landstingsstyrelsens förvaltnings organisation per den första januari 2011 beskrivs nedan.



LSF fortsätter processen med att förnya, förbättra och ompröva verksamheten. Ett antal organisatoriska förändringar har genomförts och ytterligare förändringar kommer att genomföras i början av år 2011.

Organisatoriska förändringar som har genomförts från och med första januari 2011

- Avdelningarna Smittskydd inklusive Vårdhygien och STRAMA samt Medicinskt kunskapscentrum, MKC, har överförts från Landstingsstyrelsens förvaltning till HSN-förvaltningen. Där blir de avdelningar direkt underställda Hälso- och sjukvårdsdirektören. Förväntade effekter av den nya organisationen är:
 - ökad samordning och styrning av hälso- och sjukvårdsfrågor
 - tydligare ansvarsfördelning
 - ökad effektivitet och ökat kunskapsutnyttjande
 - ökad samordning mellan beställarstyrning och kunskapsstyrning.
- Regionplanekontorets verksamhet är från och med år 2011 en del av ett nytt funktionsområde inom LSF där även bland annat tillväxt, miljö och skärgårdsfrågor ingår. Orsaken till den organisatoriska förändringen är att regionplanenämnden har lagts ned. Förändringen innebär att SLL Miljö inte längre är ett eget funktionsområde.

- En ny trafiknämnd har inrättats från och med år 2011 samtidigt som färdtjänstnämnden lagts ned. En följd av att färdtjänstnämnden upphör blir att nuvarande färdtjänstnämndens förvaltning överförs till landstingsstyrelsens förvaltning och bildar en avdelning under funktionsområdet SLL Juridik och upphandling. Namnbyte till färdtjänstavdelningen skett. Avdelningen kommer fortsättningsvis, på samma sätt som tidigare, i enlighet med delegationsordningen att fatta beslut i enskilda resenärsärenden.

Organisatoriska förändringar som kommer att genomföras i början av år 2011

Utöver ovanstående rena organisationsförändringarna har alla funktionsområdesdirektörer fått i uppdrag att effektivisera samt se över sina respektive verksamheter. Det handlar om att definiera vilken verksamhet som ska bibehållas och utvecklas och vilken som kan avvecklas. Översynen kommer att resultera i att en ny detaljorganisation för LSF beslutas av landstingsdirektören.

3. Verksamhetsidé och vision

Det primära uppdraget för landstingsstyrelsens LSF är att genomföra de mål som anges i den politiska plattform som antogs efter valet och i den budget som beslutas av landstingsfullmäktige varje år. I uppdraget ingår också att ta fram beslutsunderlag till den politiska organisationen samt att ge service till den politiska ledningen.

Vidare ska förvaltningen ge stöd till landstingsstyrelsen i dess uppgift att leda, styra och samordna landstingets verksamhet. Förvaltningen planerar, utreder och driver olika ärenden och projekt samt ansvarar för det övergripande finansiella arbetet inom SLL-koncernen.

Landstingsstyrelsens förvaltning ska ha särskilt fokus på;

- en ekonomi i balans
- forskning och regional utveckling
- stolta medarbetare
- hållbar miljö
- Nya Karolinska Solna, NKS
- den framtida hälso- och sjukvårdsstrukturen.

4. Mål

De koncernövergripande kortfristiga mål som anges i den av landstingsfullmäktige fastställda budgeten för 2011 är;

- nöjda medborgare
 - ekonomi i balans
 - stolta medarbetare
 - nöjda patienter och resenärer
 - en ledande tillväxtregion
 - hållbar miljö
 - en ökad valfrihet och mångfald inom sjukvården.
 - likvärdig behandling av alla invånare
-

Utifrån SLL: s huvudmål angående tillgänglighet och kvalitet samt ekonomi i balans har LSF arbetat fram fem långsiktiga mål för förvaltningen.

LSF: s långsiktiga mål	Dimension/Parameter	Utfall 2009	Mål 2010	Utfall 2010
Ekonomi i balans	- Resultat	36, 9 mkr	0 mkr	-17,0 mkr
Motiverade medarbetare	- Medarbetarindex	72	75	72
	- Andel medarbetare som anser att LSF är en attraktiv arbetsplats.	61	64	61
Effektiv verksamhet	-----	-----	-----	-----
Nöjda uppdragsgivare	-----	-----	-----	-----
Nöjda bolag och förvaltningar	-----	-----	-----	-----

Förvaltningen kommer under 2011 att fastställa målvärden för målen; effektiv verksamhet, nöjda uppdragsgivare och nöjda bolag och förvaltningar.

5. Verksamhetens omfattning och innehåll

Landstingsstyrelsens förvaltning består vid ingången av 2011 av nio funktionsområden. En översyn av organisationen och en anpassning till den politiska organisationen kommer att ske i samband med fastställandet av ny detaljorganisation för LSF.

Nuvarande funktionsområden är:

- LSF Administration
- SLL Ekonomi och finans
- SLL IT
- SLL Juridik och upphandling
- SLL Kommunikation
- SLL Personal
- SLL Produktionssamordning
- SLL Tillväxt miljö och regionplanering
- SLL Utveckling och styrning

LSF Administration

Funktionsområdet arbetar främst med LSF: s interna frågor. Här finns Kansliavdelningen, LSF Ekonomi, LSF HR samt avdelningarna LSF Service, SLL Koncernsäkerhet, Landstingsarkivet med Biobankscentrum Regionala enheten för kris- och katastrofberedskap, Presidiesekretariatet samt Berga Naturbruksgymnasium.

LSF Ekonomi ansvarar för förvaltningens interna budget- och bokslutsarbete samt för att utveckla och förvalta ekonomisystemen Raindance, Contempus och Cognos. LSF Ekonomi sköter även redovisningen åt Hälso- och sjukvårdsnämndens förvaltning, Patientnämnden,

Internfinans AB samt Skadekontot. I sitt arbete med att utveckla ekonomisystemen ska avdelningen undersöka hur systemet Raindance kan användas i högre utsträckning.

Kansliavdelningen ansvarar för den administrativa servicen till landstingets förtroendevalda och till koncernledningen. Det omfattar bland annat samordning och formell granskning av ärenden som ska behandlas av landstingsfullmäktige och landstingsstyrelsen. Avdelningen ansvarar även för samverkan med handikapp- och pensionärsorganisationerna och handlingsplanen för barnkonventionen.

Ärende-, diarie- och dokumenthanteringssystemet Edit, där Edit-diarium nu finns inom LSF och hälso- och sjukvårdsnämndens förvaltning, fortsätter att utvecklas under 2011 med bland annat avtalshantering och dokumentmallar. Ett nytt regelverk för informationssäkerhet ska introduceras 2011 och det nya programmet för personer med funktionsnedsättningar ska implementeras.

LSF Service samordnar förvaltningens service till landstingsfullmäktige och landstingsstyrelsen samt till de politiska kanslierna och förvaltningen. LSF Service svarar bland annat för lokalförsörjning, posthantering, receptioner, fastighetsservice, lokalvård och tryckeri.

Under 2011 kommer avdelningen att följa upp det förändringsarbete som startade efter den kundenkät som genomfördes 2010.

SLL Koncernsäkerhet ska skapa nödvändigt skydd för patienter, resenärer, personal, politiker, egendom med mera mot olyckor, skador eller förluster.

Under 2011 ska avdelningen bland annat ta fram riktlinjer för systematiskt brandskydd, utveckla modulen för incident- och avvikelserapporteringen i systemet Händelsevis samt se över landstingets skadekontosystem.

Presidiesekretariatet arbetar i huvudsak på uppdrag av fullmäktiges presidium samt med rese- och representationsfrågor samt hedersbelöningar.

Arkiv- och Biobankscentrum, ABC, är uppdelat på fyra enheter; Tillsyn, Depå och E-arkiv, som tillsammans utgör Landstingsarkivet, samt Regionalt Biobankscentrum.

Landstingsarkivet ansvarar dels för att slutförvara av arkivhandlingar från SLL:s olika verksamheter, dels för råd, stöd och utbildning i arkivfrågor. Verksamhetsförändringar och omorganisationer ökar stadigt arbetsbelastningen på Landstingsarkivet liksom att allt fler ansluter sig till e-arkivtjänsten.

2011 påbörjas bland annat ett projekt för att elektroniskt arkivera administrativ information. Det nya dokument- och arkivreglementet innebär att nya rutiner ska tas fram. Regionalt Biobankscentrum tar hand om biologiskt material enligt biobankslagen.

Regionala enheten för kris- och katastrofberedskap, REK, svarar för krishantering och den katastrofmedicinska planeringen i SLL. I uppdraget ingår bland annat att genomföra risk- och sårbarhetsanalyser och förmågeanalys ur ett katastrofmedicinskt perspektiv, utarbeta regionala planer för krishantering och katastrofmedicinsk beredskap samt upphandla och utveckla katastrofmedicinska utbildningar. Kommunikationssystemet Rakel införs nu för TiB-funktionen och Regional katastrofmedicinsk ledning, RKML.

LSF HR bedömer långsiktiga behov och föreslår strategiska personalförsörjningsåtgärder, personalpolitiska åtgärder samt lönestrategiska åtgärder. LSF HR stödjer linjecheferna i operativa HR-frågor samt svarar för chefs- och ledarutveckling.

Berga naturbruksgymnasium är en skola för ungdomar som är intresserade av jord, natur, miljö samt häst och övriga djur. Verksamheten finansieras i sin helhet av intäkter ifrån berörda kommuner. Skolan har ett 3-årigt naturbruksprogram och ett 4-årigt gymnasiesärskoleprogram. Cirka 250 elever är inskrivna, av dem bor ett hundratals på skolan.

SLL Ekonomi och Finans

Funktionsområdet omfattar de två enheterna *Ekonomi- och Verksamhetsstyrning* samt *Koncernredovisning*.

Ekonomi- och Verksamhetsstyrning ska följa upp och analysera landstingets verksamhet samt bistå med rätt beslutsunderlag vid rätt tidpunkt till landstingets ledning. Enheten ansvarar för landstingets ekonomistyrning och följer upp alla förvaltningar och bolag. Styrningen och uppföljningen ska utvecklas och bli bättre och mer flerdimensionell.

Koncernredovisning ska stödja landstingets ledning med ekonomiskt beslutsunderlag, bidra till att beslut genomförs inom det ekonomiska området samt med uppföljningar. Enheten ansvarar bland annat för arbetsprocesserna och slutprodukterna kring månads-, delårs- och årsbokslut och ekonomihandboken samt stödjer enheten Ekonomi- och verksamhetsstyrning i budgetarbetet. Enheten kommer att fortsätta utveckla koncernrapportering och analys.

SLL IT

SLL IT har fyra tjänsteområden; Drift, Förvaltning, Support och Specialistkompetens.

SLL IT ska utifrån förvaltningars och bolags verksamhetsbehov ge ett IT-stöd och leverera konkurrenskraftiga IT-tjänster. Leveransen av IT-stöd från SLL IT skall under 2011 ske till en lägre kostnad än 2010. Det konsolideringsarbete som påbörjades under 2009 och som på sikt kommer att leda till minskade kostnader för den totala IT-verksamheten, har accelererat under 2010 och beräknas vara helt genomfört till 2012. År 2011 ska såväl den tekniska driften som systemförvaltning ha överförts från Södersjukhuset AB. Därutöver har diskussioner inletts med SLSO och Södertälje sjukhus om att föra över deras IT-verksamhet 2012.

Ett omfattande arbete pågår för att möta de konsolideringsmål som förväntas. Avdelningens större projekt är infrastrukturkonsolideringsprojektet, projektet "Nytt nät" och införandeprojektet Plattform SLL (PSLL). I samarbete med Koncernövergripande IT (KITS) och hälso- och sjukvårdsnämndens förvaltning (HSNf) bedrivs projektet "Effektiv bildlagring". 2011 kan SLL IT fullt ut komma att arbeta efter en ny tjänstekatalog och nya tjänstepriser. Arbetet med att införa en standardarbetsplattform fortsätter och blir klart under 2011 på Karolinska Universitetssjukhuset, Danderyds sjukhus AB och Landstingsstyrelsens förvaltning.

SLL Juridik och Upphandling

Funktionsområdet har tre avdelningar; SLL Juridik, SLL Upphandling och Färdtjänstavdelningen.

SLL Juridik bistår andra förvaltningar med juridiskt stöd. Frågor som handläggs spänner över hela det juridiska området med tonvikt på frågor om upphandling, avtalstolkning, offentlighet och sekretess samt informationssäkerhet och förvaltningsrätt. Fler privata uppdragstagare har inneburit mer arbete med allmänna avtalsfrågor.

Under 2011 intensifieras förhandlingarna med staten av de avtal som gäller rätten att trafikera statens spår med pendeltågstrafik.

SLL Upphandling ansvarar för och genomför samordnade upphandlingar samt specifika upphandlingar. Vidare ansvarar avdelningen för avtalsvården av de samordnade upphandlingarna.

De processbeskrivningar som arbetats fram under 2010 kommer att förfinas för att hitta former för ett mer systematiskt utvecklingsarbete, eventuellt kopplat till ett kvalitetssäkringssystem. Ett brett utvecklingsprogram för all personal startar 2011.

Färdtjänstavdelningen ansvarar för all verksamhet som berör myndighetsutövning i färdtjänstfrågor mot enskild person. Det innebär att avdelningen prövar om färdtjänstbehov föreligger under hur lång tid och med vilket färdmedel. Berättigad till färdtjänst är den som på grund av långvarigt eller bestående funktionshinder har väsentliga svårigheter att förflytta sig på egen hand eller resa med allmänna kommunikationer. Färdtjänstavdelningen tillhör LSF från och med 2011 som en följd av att färdtjänstnämnden upphör.

SLL Kommunikation

SLL Kommunikation är i första hand en stödfunktion för landstingsdirektören och LSF-organisationen. Avdelningen ska bidra till att uppdrag och kommunikationsinsatser alltid stöder de övergripande målen.

Förbättrad service och dialog med hjälp av e-tjänster

Under 2011 ska avdelningen lansera och vidareutveckla en ny extern webbplats samt ett nytt intranät för LSF i nära samarbete med övriga funktionsområden. Webbhotellet ska integreras i den nya externa webbplatsen. Avdelningen kommer att ytterligare satsa på det kommunikativa ledarskapet för att möta ett ökat behov.

SLL Personal

Avdelningen ska ta fram strategier, styrdokument/riktlinjer och utveckla metoder och föra ut dessa i förvaltningar och bolag. Avdelningen ansvarar under produktionsutskottet för övergripande arbetsgivarfrågor. En huvudfråga för avdelningen är hur landstinget ska säkra behovet av kompetent personal.

I ett antal projekt ska en landstingsgemensam modell och arbetssätt för kompetensplanering testas. Där ingår även att ta fram ett IT-stöd.

SLL Produktionssamordning

Funktionsområdet består vid ingången av år 2011 av avdelningen för Övergripande Vårdfrågor. Avdelningarna Smittskydd inklusive Vårdhygien och STRAMA samt Medicinskt kunskapscentrum, MKC, som tidigare ingått i funktionsområdet Produktionssamordning har överförs till HSN-förvaltningen.

Det grundläggande uppdraget för **Övergripande Vårdfrågor** är att stödja produktionens verksamhet, oavsett huvudman, inom ett antal områden. Inom avdelningen finns enheterna Chefläkarfunktion, Patientsäkerhet, Försäkringsmedicin, Kvalitetsregister, Vävnadsinrättningar, Koncernsamordning IT, Specialistråd, Kunskapspridning samt Hälsöfrämjande sjukvård. Koncernövergripande IT-samordning ska med utgångspunkt i verksamhetens behov skapa goda förutsättningar för verksamhetsutveckling med hjälp av IT-stöd. Även dessa verksamheter kommer, med undantag av Vävnadsinrättningar och Koncernsamordning IT, att överföras till Hälsö- och sjukvårdsnämndens förvaltning. En följd av dessa förändringar är att funktionsområdet Produktionssamordning upphör.

SLL Tillväxt, miljö och regionplanering

Är ett nytt funktionsområde som innefattar den verksamhet som Regionplanekontoret tidigare bedrivit och som från och med år 2011 överförs till LSF i samband med Regionplanenämndens nedläggning. Därutöver ingår avdelningen SLL Miljö i det nya funktionsområdet.

I SLL Tillväxt miljö och regionplanering samlas dels landstingets verksamhet för regional utvecklingsplanering, som tidigare varit egen förvaltning, dels ett antal verksamheter inom LSF som har betydelse för att den regionala utvecklingsplanen blir verklighet.

Den grundläggande kontinuerliga regionplaneringen kommer att bedrivas vidare i oförändrad form. Den nya politiska organisationen och det nya funktionsområdet ger även utrymme för en intressant förnyelse och utveckling inom olika områden. Arbetet kommer att struktureras i en huvudprocess – RUF 2010-processen. Inom huvudprocessen drivs fem delprocesser. Denna struktur ger utrymme att bygga upp arbetet kring de frågor som förs till funktionsområdet, det vill säga regionplanering, miljö, skärgård, internationella frågor och tillväxtfrågor i vidare bemärkelse.

SLL Miljö kommer under 2011 att utöka samverkan med hälso- och sjukvårdsnämndens förvaltning om att relevanta krav ställs i avtalen med vårdgivarna och att dessa krav följs upp och utvärderas. Under 2011 kommer det nuvarande miljöpolitiska programmet Miljö Steg 5 in i sin avslutande fas och arbetet med en slutredovisning påbörjas samtidigt som det omfattande projektarbetet med nästa miljöprogram fortsätter.

SLL Utveckling och styrning

Funktionsområdet Utveckling och styrning ansvarar för landstingets strategiska frågor med fokus på områdena ägarstyrning, FoU, regional utveckling och konkurrensfrågor. SLL Utveckling och styrning övergripande uppdrag år 2011 är att stödja landstingsstyrelsen inom följande områden:

- ansvara för landstingets ägarstyrning (ägarfunktion)
- ansvara för landstingets övergripande FoU-frågor
- övergripande utvecklings- och styrfrågor

6. Verksamhetens ekonomi

6.1. Allmänna förutsättningar

Budgetarbetet för år 2011 baseras på de förutsättningar som finns i landstingsfullmäktiges beslut om budget. Enligt fullmäktiges beslut 14 december, 2010 uppgår LSF: s landstingsbidrag år 2011 till 2 536,5 mkr. I föreliggande förslag förutsätts landstingsbidraget minskas med 143,3 mkr avseende överföring av avdelningarna Smittskydd inklusive Vårdhygien och STRAMA samt Medicinskt kunskapscentrum, MKC, från Landstingsstyrelsens förvaltning till HSN-förvaltningen. Därutöver ingår en teknisk justering med 3,8 mkr avseende statens uppräknig av FoUU år 2011 samt 4,6 mkr till Landstingsstyrelsens anslag för oförutsedda utgifter.

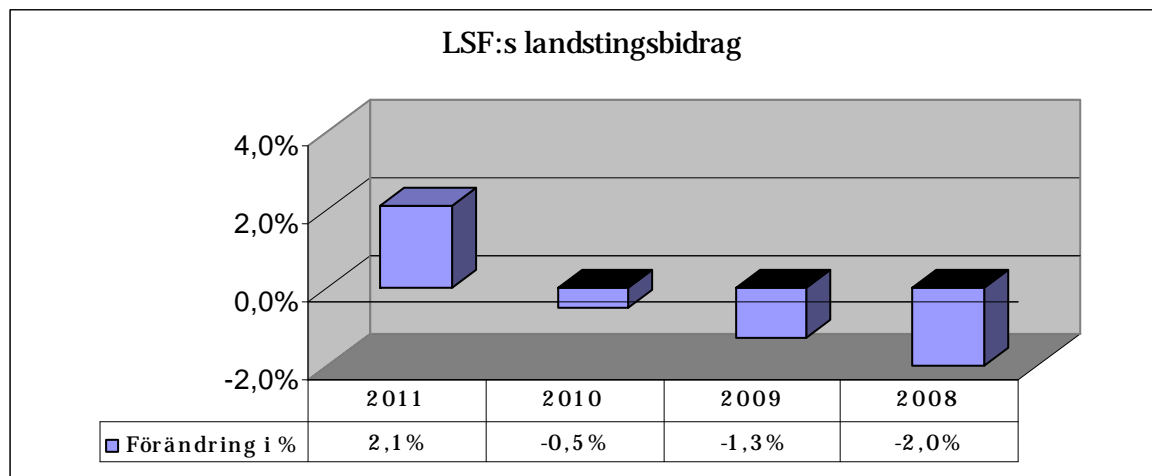
	Mkr
Landstingsbidrag 2010*	2 494,9
Utökad ram enligt LF: s beslut om budget	41,6
Landstingsbidrag budget 2011	2 536,5
Flytt av verksamheter från LSF till HSN:f	-143,3
Teknisk justering FoUU och LS oförutsedda	8,4
Landstingsbidrag slutlig budget 2011	2 401,6

* inklusive f.d. Regionplanenämnden

Landstingsstyrelsens förvaltnings budgetram ökar med 50,0 miljoner kronor (41,6 mkr+ 8,4 mkr) eller 2,1 % år 2011. Ökningen används främst till satsningar på FoUU inklusive ST-tjänster inom allmänmedicin. Den utökade ramen täcker inte kostnaden för samtliga nysatsningar och ökade kostnader för bland annat nationell e-hälsa. Detta innebär att LSF ska effektivisera sin verksamhet och därigenom spara cirka 50 mkr.

6.2. Landstingsbidragets utveckling 2008-2011

I budget 2011 har LSF en utökad ram på 50,0 mkr vilket motsvarar 2,1 %. I budget 2010, 2009 och 2008 fick LSF en minskad ram i löpande priser vilket framgår av följande tabell.



6.3. Nya satsningar och besparingar i slutlig budget 2011

Landstingsstyrelsens förvaltning har ett utökat ekonomiskt utrymme på 50,0 mkr i budget 2011. Budgetökningen ska användas till nya satsningar, kostnadsökningar och leder till besparing enligt nedan;

Fördelning av ramökning 2011	Mkr
Satsningar	71,7
Kostnadsökningar	28,3
<i>Delsumma kostnadsökning 2011</i>	<i>100,0</i>
Besparing LSF	-50,0
summa	50,0

Nedan har de satsningar, kostnadsökningar samt besparingar som summerar till årets ekonomiska utrymme specificerats.

Satsningar	Mkr
SLL uppräknig FoUU 2010	10,0
Stalig FoUU uppräknig 2008-2011	38,4
ST-tjänster	10,0
Jämställdhetskansli	0,5
Bidrag till Skärgårdsstiftelsen	3,4
Utbildningsplatser (VFU)	3,6
Bidrag till handikapporganisationer	1,2
LS Oförutsedda	4,6
Summa satsningar	71,7

Inom LSF:s budget finns de medlen som staten och SLL tillsammans satsar på grundutbildning och forskning, de så kallade Alf-avtalet. I 2011-års budget utökar landstinget sin satsning på grundutbildning och forskning med 10 mkr. LSF:s budgetram utökas år 2011 med 38,4 mkr vilket motsvarar statens ökade satsning från år 2008 till och med 2011 i de av SLL förvaltade medel för grundutbildning och forskning. Bland ytterligare satsningar kan nämnas extra medel för utbildningsplatser i vården (VFU) på 3,6 mkr, 4,6 mkr till Landstingsstyrelsens anslag för oförutsedda utgifter, utökat bidrag till Skärgårdsstiftelsen samt, höjt bidrag med 1,2 mkr till handikapporganisationerna. Därutöver har 0,5 mkr tillförts för att finansiera skapandet av ett jämställdhetskansli. Detta innebär att förvaltningens totala budget för jämställdhetsfrågor uppgår till 4,5 mkr, varav den certifierade jämställdhetsutbildningen står för merparten av budgeten.

Kostnadsökningar

Nationell E-hälsa	15,0
KFA	10,0
Politiska kostnader	3,1
Höjd avgift SKL	0,4
Övrig förändring	-0,2
Summa kostnadsökningar	28,3

Sveriges kommuner och landsting (SKL) samordnar arbetet med nationell e-hälsa och år 2011 beräknas SLL:s andel av dessa kostnader öka med 15 mkr.

Besparing

Sparbeting LSF	-50,0
Summa sparbeting	-50,0

Landstingsstyrelsens förvaltning har år 2011 ett sparbeting på 50 mkr. I syfte att förbättra, förtydliga och utveckla arbetar LSF ledning med att se över förvaltningens organisation. Det handlar om att definiera vilken verksamhet som ska bibehållas och utvecklas och vad som kan avvecklas. En ny organisation kommer att vara färdig i början av år 2011.

6.4. Budget per verksamhetsområde

LSF:s verksamhet finansieras främst via landstingsskatten (landstingsbidrag) men även genom försäljning av tjänster till övriga bolag och förvaltningar inom SLL.

I nedanstående tabell visas LSF:s intäktsfördelning i slutlig budget år 2011.

Totala intäkter LSF i budget 2011	mkr		
Landstingsbidrag *	2 401,6	78%	55%
Försäljning tjänster inkl övriga intäkter **	691,3	22%	45%
Totala intäkter	3 092,9	100%	100%

* se kapitel 6.4.1

** se kapitel 6.4.2

LSF: s verksamhet finansieras till 78 % av landstingsskatten och cirka 55 % av personalen är verksamma inom den skatteintäktsfinansierade delen. Övrig verksamhet avser främst försäljning av IT-tjänster och uppgår till 22 % av omsättningen samt sysselsätter 377 anställda.

6.4.1. Landstingsbidragsfinansierad verksamhet

2011- års ökning av skatteintäkterna med 50,0 mkr har fördelats på respektive verksamhet enligt nedan.

Nedan specificeras respektive verksamhet mer detaljerat.

mkr	Budget 2011	Budget 2010	Förändring budget 11/10	Helårsarbeten 2011
FoUU inklusive bidrag	1 510,2	1 451,4	58,8	0
Politiska kostnader	161,8	154,1	7,7	63
Koncernövergripande verksamhet	530,8	544,8	-14,0	285
LSF intern administration	198,8	201,3	-2,5	117
Summa	2 401,6	2 351,6	50,0	402

FoUU inklusive bidrag

mkr	Budget 2011	Budget 2010	Förändring budget 11/10
FoUU inklusive bidrag	1 510,2	1 451,4	58,8
<i>FoUU statlig del</i>	566,6	528,2	38,4
<i>FoUU SLL del</i>	295,2	285,2	10,0
<i>AT-ST läkarersättning</i>	365,0	355,0	10,0
<i>bidrag till stiftelser etc</i>	230,4	231,6	-1,2
<i>bidrag till handikapporganisationer</i>	53,0	51,4	1,6
Summa	1 510,2	1 451,4	58,8

Medel för FoUU och bidrag uppgår totalt till 1 510, 2 mkr och av dessa avser 861,8 mkr (566,6 +295, 2) de av SLL förvaltade medlen för grundutbildning och forskning. Totalt satsar SLL koncernövergripande 365,0 mkr på AT-ST läkarutbildning år 2011. I årets budget ingår även bidrag till Skärgårdsstiftelsen, ALMI företagspartner, centrum för biovetenskap etc. samt avgift till SKL (Sveriges kommuner och landsting). Bidragen redovisas i sin helhet i bilaga 3.

Budgeten år 2011 innebär en ökning med 58,8 mkr som avser:

- De av SLL förvaltade medlen för grundutbildning och forskning räknas upp med totalt 48,4 mkr och av dessa avser 34,6 mkr statlig uppräkningsavseende åren 2008 t.o.m. 2010. År 2011 ökar SLL sin satsning på forskning och grundutbildning med 10 mkr och statens ökning är 3,8 mkr.
- SLL ökar medlen för ST-tjänster inom allmän medicin med 10 mkr.
- Totalt har bidrag till stiftelser mm minskat med 1,2 mkr. Detta förklaras av en sänkning av bidraget till Södertörns högskola med -5 mkr samtidigt som bidraget till Skärgårdsstiftelsen ökar med 3,4 mkr.
- Bidrag till handikapporganisationerna räknas upp med 1, 6 mkr varav 1,2 mkr avser 2011. Slutligen höjs avgiften till SKL med 0,4 mkr.

Politiska kostnader

mkr	Budget 2011	Budget 2010	Förändring budget 11/10
Politiska kostnader	161,8	154,1	7,7
-varav mandatstöd	59,2	56,1	3,1
-varav LS oförutsedda	24,7	20,1	4,6
Summa	161,8	154,1	7,7

Inom LSF hanteras cirka 157 mkr som avser politiskt knutna kostnader. De politiska kostnaderna består bland annat av mandatstöd samt kanslianslag. Mandatstöden är 3, 1 mkr högre år 2011 jämfört med 2010. Detta förklaras av höjda mandatstöd samt av den ersättning för förlorade mandat som betalas ut året efter ett valår. Därutöver har landstingsstyrelsens anslag för oförutsedda utgifter höjts med 4,6 mkr till totalt 24,7 mkr år 2011.

Landstingsgemensam verksamhet

mkr	Budget 2011	Budget 2010	Förändring budget 11/10
Landstingsgemensam verksamhet	530,8	544,8	
<i>SLL IT</i>	190,5	190,5	
- ca 85 mkr kostnad IT-system SLL			
- ca 67mkr kostnad nationell e-hälsa			
<i>SLL Produktionssamordning</i>	31,8	46,9	-14,6
<i>SLL Personal</i>	81,7	81,1	0,6
- ca 57 mkr koncernövergripande satsningar på arbetsmarknads- politiska åtgärder, sommarjobb, utbildning läkare EU, VFU			
<i>SLL Juridik och upphandling</i>	37,0	37,0	
<i>SLL Utveckling och styrning</i>	30,8	31,0	
<i>SLL Kommunikation</i>	34,0	34,0	
<i>SLL Ekonomi och finans</i>	19,2	19,2	
<i>SLL Tillväxt miljö och regionplanering</i>	85,6	85,6	
<i>Koncernledning</i>	12,4	12,4	
<i>Övrigt</i>	7,8	7,1	
Summa	530,8	544,8	-14,0

Inom LSF bedrivs **landstingsgemensam verksamhet** relaterad till Ekonomi, Juridik och Upphandling, Miljö, Personal, Kommunikation, IT, Utveckling och styrning samt säkerhet och regional katastrofmedicinsk planering. SLL IT: s verksamhet finansieras förutom av ovanstående skatteintäkter även av intäkter från försäljning av IT-tjänster. I budget 2011 uppgår den försäljningen till 583, 6 mkr.

Budgeten år 2011 innebär en minskning med 14,0 mkr och avser

- 14,6 miljoner härrör från flytten av medicinskt kunskapscentrum, MKC, till HSN-förvaltningen. Rationaliseringspotentialen inom MKC har bedömts motsvara drygt 15 miljoner kronor och när verksamheten nu förts över har de båda förvaltningarna kommit överens om en minskad ram för MKC.
- SLL Personal ökar budgeten med 3,6 mkr avseende verksamhetsförlagd utbildning samt ytterligare 0,5 mkr på jämställdhetsarbete. En besparing på verksamheten uppgår till 3,5 mkr.

LSF Administration

mkr	Budget 2011	Budget 2010	Förändring budget 11/10
LSF Administration	198,8	201,3	
<i>LSF Service ink hyror</i>	110,8	113,0	-2,2
<i>LSF Kansliavdelning</i>	16,9	16,9	0,0
<i>LSF HR</i>	11,5	11,5	
<i>LSF Ekonomi</i>	4,7	4,7	
<i>Adm. Ledning ink Rakel o bibliotek</i>	10,0	10,0	
delsumma LSF intern verksamhet	153,9	156,1	
<i>Arkiv och biobankscentrum</i>	25,1	25,0	0,1
<i>Presidiesekretariatet</i>	9,6	9,6	
<i>Regionala enheten för kris- och katastroföb.</i>	7,9	7,9	
<i>SLL Koncernsäkerhet</i>	2,6	2,6	
<i>Berga naturbruksgymnasium</i>	0,0	0,0	
<i>övrigt</i>	-0,3	0,1	-0,4
delsumma landstingsgemensam v-het	44,9	45,2	
Summa	198,8	201,3	-2,5

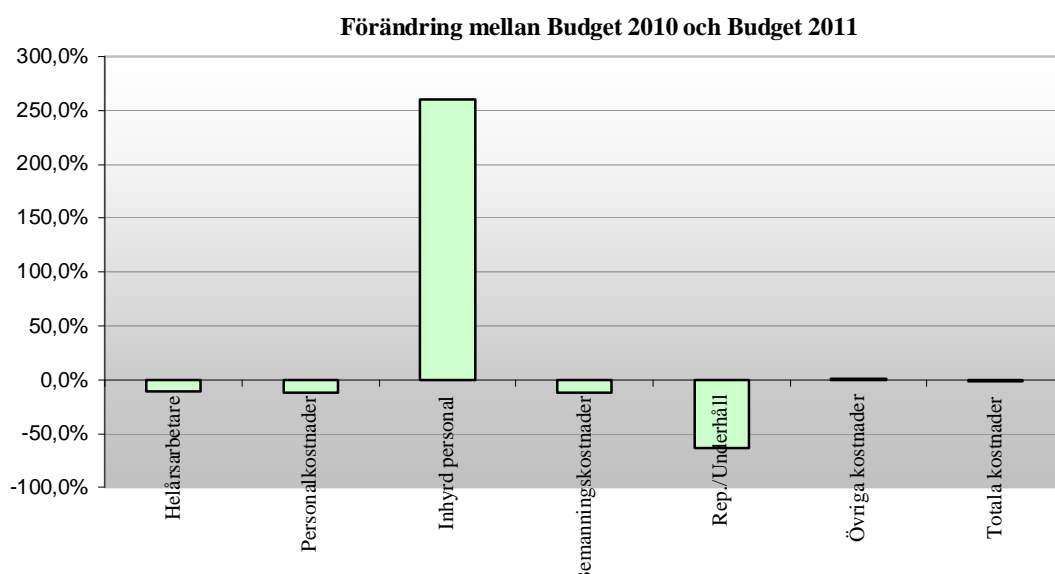
LSF administration inkluderar främst de verksamheter som arbetar med LSF-interna frågor. I funktionsområdet ingår även landstingsgemensamma verksamheter såsom Arkiv- och biobankscentrum, Presidiesekretariatet (inkl. kostnad för hedersbelöningar). Budgeterade kostnader relaterade till denna verksamhet minskar med 2, 5 mkr jämfört med budget 2010. Minskningen avser främst sänkta hyreskostnader.

6.4.2. Försäljning tjänster samt övriga intäkter

mkr	Budget 2011
Försäljning tjänster samt övriga intäkter	691,3
<i>Försäljning IT-tjänster till KS, DS, SÖS, HSN:f etc</i>	583,6
<i>Berga Naturbruksgymnasium intäkt från kommuner</i>	42,3
<i>Försäljning redovisningstjänster till HSN:f, PAN etc</i>	15,1
<i>Övrigt</i>	50,3
Summa	691,3

Inom LSF finns verksamheter som säljer tjänster till bolag och förvaltningar inom SLL. Störst av dessa är SLL IT och deras verksamhet styrs av årliga effektiviseringskrav i tecknade avtal. Berga naturbruksgymnasiums verksamhet finansieras i sin helhet av intäkter (kommunal skolpeng) ifrån berörda kommuner. I budget 2011 ingår 16,2 mkr, som övrig intäkt, för uppdragsutbildningar för IVA-sköterskor, anestesi och operationssköterskor beroende på att landstinget har brist inom dessa yrkeskategorier.

6.5. Antaganden i budget 2011



Personal-/bemanningskostnaderna minskar med 11,7 %, vilket förklaras av att MKC, Smittskydd inkl Vårdhygien och STRAMA har överförts till HSN-förvaltningen samtidigt som f d Regionplanenämnden har överförts till LSF.

Kostnaderna för reparation och underhåll minskar med 4,4 mkr, ca 64 %. Minskningen återfinns främst inom SLL IT och LSF service. Inhyrd personal ökar med 130 tkr.

6.6. Resultaträkning

RESULTATRÄKNING (Mkr)	Budget 2011	Prognos 1011	Bokslut 2009	Förändring Budget 2011/Prognos 2010	Förändring Budget 2011/Utfall 2009
VERKSAMHETENS INTÄKTER					
Landstingsbidrag	2 401,6	2 425	2 437	-1%	-1%
Försäljning av IT-tjänster	583,6	479	429	22%	36%
Övriga intäkter	107,7	314	566	-66%	-81%
S:A VERKSAMHETENS INTÄKTER	3 092,9	3 218	3 432	-4%	-10%
<i>Varav internt SLL</i>	<i>3 004,0</i>	<i>3 131</i>	<i>3 356</i>	<i>-4%</i>	<i>-10%</i>
VERKSAMHETENS KOSTNADER					
Personalkostnader	-571,6	-647	-604	-12%	-5%
Övriga kostnader	-2 443,2	-2 484	-2 719	-2%	-10%
S:A VERKSAMHETENS KOSTNADER	-3 014,8	-3 131	-3 323	-4%	-9%
<i>Varav internt SLL</i>	<i>-1 318,0</i>	<i>-1 386</i>	<i>-1 500</i>	<i>-5%</i>	<i>-12%</i>
Avskrivningar	-86,8	-88	-74	-1%	17%
Finansnetto	8,9	1	2	790%	345%
ÅRETS RESULTAT	0,2	0	37		-99%

I budget 2011 ingår f d Regionplanenämnden men inte i prognos 2010 och bokslut 2009.

Jämförelse budget 2011 mot prognos 2010

LSF:s landstingsbidrag minskar med 23,4 mkr eller 1% jämfört med prognos 2010. Förändringen består dels av utökad ram med 50,0 mkr, f d Regionplanenämndens landstingsbidrag på 70,9 mkr och dels på att 143,3 mkr överförs till HSN-förvaltningen för MKC, Smittskydd inkl Vårdhygien och STRAMA.

De ökade intäkterna för försäljning av IT-tjänster förklaras delvis av att större delen av IT-verksamheten vid Södersjukhuset AB 2010 överfördes till SLL IT.

I budget 2011 minskar personalkostnaderna med 76 mkr eller 12% jämfört med prognos 2010. Minskningen förklaras av tidigare nämnda förändringar, därutöver ingår löneuppräknings och helårseffekter av tillsatta tjänster 2010.

Jämförelse budget 2011 mot utfall 2009

Landstingsbidraget i budget 2011 är 35,4 mkr lägre än utfall 2009. Minskningen förklaras främst av de förändringar som tidigare nämnts och att LSF år 2010 fick ett besparingskrav på drygt 14 mkr samt överföring av verksamhet till HSN-förvaltningen (LAFA och Järva mansmottagning). För 2011 har LSF erhållit en utökad ram med 50,0 mkr.

Mellan budget 2011 och utfall 2009 har personalkostnaderna minskat med 33 mkr, vilket motsvarar ca 5%. Minskningen förklaras främst av att MKC, Smittskydd, STRAMA samt Vårdhygien har överförts till HSN-förvaltningen

Övriga intäkter minskar med 458 mkr (80%) mellan budget 2011 och utfall 2009. Detta förklaras främst av att vidaredebiteringen av kostnaderna för smittskyddsläkemedel och vaccinationer upphörde 2010. Vidare upphör vidarefaktureringen av MRSA då Smittskyddsverksamheten överförs till HSN-förvaltningen fr o m 2011. Därutöver överfördes Säbyholms naturbruksgymnasium till annan huvudman vid halvårsskiftet 2009.

Personalekonomi

Årvis personalkostnadsförändring (%)	Budget 2010	Budget 2011	Planering 2012	Planering 2013
Total personalkostnadsförändring	6,5%	-15,1%	2,1%	1,5%
varav budgeterad löneökning	5,0%	-12,4%	1,3%	1,8%
varav budgeterad volymförändring	3,0%	-14,3%	0,0%	0,0%
varav budgeterad pensionskostnadsförändring	0,0%	0,0%	0,0%	0,0%

Personalkostnader i budget 2011 jämfört med budget 2010

Personalkostnaderna 2011 är lägre jämfört med 2010. Förändringen förklaras av att MKC, Smittskydd, STRAMA samt Vårdhygien har överförts till HSN-förvaltningen. Därutöver har Regionplanenämnden överförts till LSF dessutom ingår löneuppräknning samt helårseffekt av tillsatta tjänster.

Förändring av antal helårsarbete (närvaro - och frånvarotid exkl extratid)	Prognos 2010	Budget 2011	Planering 2012	Planering 2013
Totalt antal helårsarbete	965*	842	842	842
varav överföring av verksamhet till HSN-f	-161			
varav f d Regionplanenämnden till LSF	43			
varav övriga förändringar	-5			

Antal helårsarbetare prognos 2010 jämfört med budget 2011

Antalet helårsarbetare för 2011 minskar jämfört med prognos 2010. Minskningen förklaras av att verksamhet överförts till HSN-förvaltningen.

* drygt 70 av de 965 helårsarbetarna avser den politiska organisationen.

6.7. Balansräkning

BALANSRÄKNING (Mkr)	Budget 2011	Prognos 2010	Bokslut 2009	Förändring Budget 2011/Prognos 2010	Förändring Budget 2011/Bokslut 2009
TILLGÅNGAR					
Anläggningstillgångar	304,6	155	151	96%	102%
Omsättningstillgångar	530,1	739	738	-28%	-28%
varav kassa och bank	144,3	326	352	-56%	-59%
S:A TILLGÅNGAR	834,7	894	889	-7%	-6%
EGET KAPITAL					
Eget kapital	3,0	3	57	7%	-95%
varav årets resultat	0,2	-17	37	-101%	-99%
Avsättningar (samt ev Minoritetsintresse)	12,0	12	32	0%	-63%
SKULDER					
Långfristiga skulder	10,5	11	2	0%	425%
Kortfristiga skulder	809,2	868	798	-7%	1%
S:A SKULDER & EGET KAPITAL	834,7	894	889	-7%	-6%

Jämförelse mellan budget 2011 och prognos 2010

Anläggningstillgångarnas ökning beror främst på ökade investeringar avseende SLL IT.

Omsättningstillgångarnas minskning beror på att ökade investeringar minskar banktillgodohavanden.

Jämförelse mellan budget 2011 och utfall 2009

Anläggningstillgångarnas ökning mellan 2009 och 2011 beror på de stora investeringar som beräknas göras under 2010 och 2011, främst inom IT. Detta påverkar också banktillgodohavanden som beräknas minska med 208 mkr mellan åren.

Eget kapitals minskning beror på att 2009 års överskott på 37 mkr överförts till Koncernfinansiering, samt att resultatet för år 2010 beräknas bli -17 mkr.

Avsättningen som gjordes 2009 för omställningskostnader beräknas vara förbrukad under 2010 vilket förklarar minskningen mellan åren.

6.8. Investeringar

Investeringar (Mkr)	Budget 2010	Budget 2011	Planering 2012	Planering 2013	Planering 2014	Planering 2015
Maskiner / Inventarier/IT	163	236	193	111	104	99
Ombyggnation externt förhyrd lokal						
Summering	163	236	193	111	104	99

Planen omfattar fem år med specifikation över investeringsutgifter för respektive år. År 2011 finns IT-investeringar upptagna med ca 211 mkr och för radiokommunikationssystemet Raket drygt 9 mkr. Därutöver avser investeringarna bl a inventarier och digitalt arkiv. Berga naturbruksgymnasium har budgeterat investeringar med 3,5 mkr år 2011 varav 3 mkr avser ladugårdsinventarier. För övriga år har 1 mkr per år budgeterats för maskiner och inventarier. För f d Regionplanekontoret har 0,6 mkr för IT-investeringar överförts till LSF.

7. Risker/möjligheter år 2011

Den nya koncerngemensamma IT organisationen, SLL IT, kommer på sikt att leda till sänkta IT kostnader. Om inte alla SLL enheter ansluter sig till SLL IT kommer dock de förväntade stordriftsfördelarna att bli lägre än beräknat.

8. Personal

För att Landstingsstyrelsens förvaltning ska kunna utveckla sin verksamhet och bli en konkurrenskraftig arbetsgivare krävs kompetenta medarbetare och en god arbetsmiljö. Personalrelaterade frågor är därför viktiga och följande områden är prioriterade:

Stolta medarbetare

Med stöd av det resultat som erhålls i medarbetarenkät 2010 kommer respektive avdelning/enhet att bedriva ett målinriktat utvecklingsarbete på de områden som man identifierat utvecklingspotential inom. Från central nivå kommer en utvecklingsatsning att genomföras utifrån LSFs resultat på en övergripande nivå.

Personalpolicy

Landstingets personalpolicy hålls aktuell och görs levande inom LSF genom att den tas upp och bearbetas inom LSFs ledarskapsprogram 2011. Den tas också upp och bearbetas inom introduktionsprogrammet för nya chefer. LSF genomför en satsning inom ämnet medarbetarskap där personalpolicyn är en del av programmet. LSF HR kommer också att stötta cheferna när personalpolicyn bearbetas på arbetsplatsträffar. Ett arbete som syftar till att utveckla LSFs lönekriterier mot budskapet i personalpolicyn kommer att genomföras.

Ansvar för budget och andra styrdokument

Utbildning som omfattar ekonomi, budget och andra styrdokument ingår i introduktion för nya chefer samt LSFs chefs och ledarskapsprogram. Samtliga styrdokument och rutiner för budget samlas och presenteras på LSFs nya chefskanal som idag har arbetsnamnet ”chefsfilen”.

Kompetensförsörjning och rekryteringsfrämjande åtgärder

LSF kommer att bedriva ett varumärkesarbete (employer branding) med syftet att stärka LSFs rykte som attraktiv arbetsgivare. 2011. LSF HR kommer att utveckla och kvalitetsäkra rekryteringsprocessen. LSF kommer också att utveckla en process för kompetensväxling.

Kompetensmodell, inkl IT-stöd.

SLL IT kommer att fortsätta sitt arbete med Procompetence. LSF HR kommer att förbereda en plan för införande av SLLs kompetensmodell, inkl IT-stöd. Denna plan kommer att basera sig på erfarenheter som gjort inom SLL IT's pilotprojekt.

Ungdomars möjlighet till arbete, prao eller sommarjobb

LSF kommer som tidigare att bereda plats för ungdomar, prao och sommarjobbare.

Traineeprogram

LSF HR kommer att ta initiativ till ett samarbete med SLLs mindre förvaltningar med syftet att ta fram en modell för ett gemensamt traineeprogram. Här kommer SLL personal stödja med expertkunskap och samordning.

Personalsammansättning och arbetsfördelning mellan personalkategorier.

LSF kommer att kartlägga personalsammansättning och arbetsfördelning för att skapa en grund för fortsatt effektivisering av sina processer.

Hälsostrategiska arbete och friskvårdssatsningar

LSF kommer att genomföra hälsoprofilbedömningar (motsv) på hela eller delar av LSF med syftet att skapa en bild av hälsoläget. Därefter kommer riktade friskvårdsinsatser genomföras utifrån resultatet på hälsoprofilbedömningarna.

LSF genomför som tidigare en friskvårdsdag.

Risikoförebyggande åtgärder för säkerhet och trygghet.

LSF genomför samordnade arbetsmiljöronder där fysisk arbetsmiljö och säkerhets frågor undersöks.

Medarbetarenkäten kommer att analyseras särskilt utifrån aspekten säkerhet och trygghet. Ett målinriktat arbete kommer att genomföras utifrån analysresultatet.

IT-stöd i Heroma för rehabiliteringsarbetet.

LSF kommer att sträva efter att få införa IT-stödet för rehabilitering i Heroma.

Minskad genomsnittlig sjukfrånvaron till högst 5 procent.

Uppföljning av sjukfrånvaro kommer att utvecklas.

De funktionsområden som har en sjukfrånvaro som överstiger 5 % kommer att ta fram en egen handlingsplan för att sänka sjukfrånvaron.

LSF kommer att lägga ett särskilt fokus på arbetet med individuella rehabiliteringsplaner.

Chefers möjlighet att delta i landstingets certifierade jämställdhetsutbildning

Jämställdhetsutbildningen ingår som krav i introduktion nya chefer.

LSF HR kommer att följa upp hur många chefer som gått utbildningen och verka för att samtliga chefer har genomgått eller påbörjat utbildningen under 2011.

Förebyggande och motverkan av av diskriminering och kränkande särbehandling

LSF kommer att utveckla riktlinjer för kränkande särbehandling. Utbildning i riktlinjer mot kränkande särbehandling ingår i introduktion för nya chefer 2011. Utbildning i riktlinjer mot kränkande särbehandling ingår i LSFs medarbetarskapskurs.

Utjämning av osakliga löneskillnader mellan könen.

LSF delta som tidigare i SLL gemensamma lönekartläggning

Ökad lönespridningen inom och mellan olika yrkesgrupper

LSF kommer att kartlägga lönespridningen inom och mellan olika yrkesgrupper. Med kartläggningen som grund kommer förslag på åtgärder att utvecklas.

Plats för personer i arbetsmarknadspolitisk åtgärd

LSF kommer även fortsättningsvis att bereda platser för personer i arbetsmarknadspolitisk åtgärd.

Anställning av fler personer med funktionsnedsättning

LSF deltar i ESF-projektet.

9. Miljö

Ett mycket betydelsefullt arbete för LSF under år 2011 är att bidra till ett målinriktat genomförande av RUFS 2010. Ett av målen är att Stockholmsregionen ska vara en resurseffektiv region och en region med god livsmiljö. Genomförandet av RUFS sker på olika sätt, bl.a. genom särskilda handlingsprogram för genomförandet av RUFS 2010. Två fokusområden för arbetet med den indirekta miljöpåverkan är:

- Handlingsprogram för energi och klimat
- Handlingsprogram för utveckling av regionala stadskärnor

Arbetet med dessa handlingsprogram är under 2011 inne i en intensiv fas där flera betydelsefulla miljöaspekter behöver vara i fokus.

Inom ramen för sin bidragsgivning kommer LSF under 2011 att bidra till ett stort antal konkreta miljöprojekt som gagnar regionens miljö.

LSF ska verka för att landstinget når målen i Miljö Steg 5 som gäller för åren 2007-2011. LSF arbetar dessutom med att ta fram nästa miljöpolitiska program för landstinget, som ska löpa mellan 2012 – 2016 och som därför ska färdigställas under 2011.

LSF har även ett förvaltningsinternt miljöarbete, där berörda delar av verksamheten ska bidra till att LSF uppnår målen i Miljö Steg 5. Detta styrs av LSF:s eget miljöledningssystem. LSF kommer att fortsätta med arbetet med Grön IT inom SLL, vilket bland annat innebär energieffektivisering, miljökrav i upphandling och miljöanpassade IT-lösningar som utveckling av videokommunikation och övergång till e-lön.

För de transporter som utförs inom LSF Service samt inom ramen för centrala avtal avseende omhändertagande av specialavfall och textilservice ska drivmedelsförbrukning redovisas och ställda miljökrav följas upp med målsättningen att öka andelen förnybara bränslen.

Toivo Heinsoo
Tf landstingsdirektör

Anders Nyström
Administrativ direktör