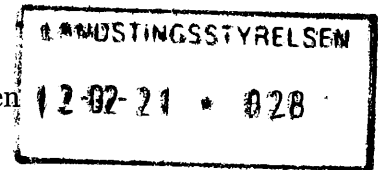


Landstingsstyrelsen



Årsredovisning 2011 för Skadekontot

Föredragande landstingsråd: Torbjörn Rosdahl

Ärendebeskrivning

Landstingsdirektören har överlämnat årsredovisningen 2011 för Skadekontot.

Förslag till beslut

Landstingsrådsberedningen föreslår landstingsstyrelsen besluta

att fastställa årsredovisningen 2011 för Skadekontot.

Landstingsrådsberedningens motivering

Skadekonto är Stockholms läns landstings försäkringssystem för egendoms- och följdskadeförsäkring. Stockholms läns landstings alla fastigheter och alla enheters verksamheter utom trafikbolagen är försäkrade genom detta system. Verksamheten finansieras genom att ingående förvaltningar och bolag betalar årliga avgifter till Skadekonto. En skadefond har byggts upp av dessa premier i syfte att utjämna kostnaderna samt reglera inträffade skador.

Skadekontos ekonomiska resultat för 2011 innebär ett underskott på 14 miljoner kronor vilket är sämre än budgeterat nollresultat. Underskottet innebär att det övergripande målet om ekonomi i balans inte uppnåtts. Det negativa resultatet förklaras av en större vattenskada vid Södertälje sjukhus 2009. Kostnaderna för skadan har nyligen redovisats av Locum.

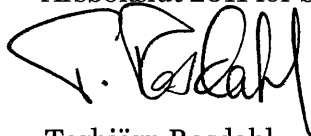
Antalet inkomna ärenden under 2011 var 27 stycken varav tjugo avsåg händelser inträffade under 2011, sex ärenden avsåg 2010 och ett ärende avsåg 2009.

SKRIVELSE
2012-02-09

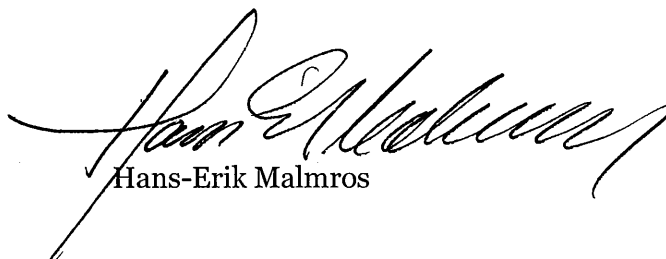
LS 1112-1729

Beslutsunderlag

Landstingsdirektörens tjänsteutlåtande den 30 januari 2012
Årsbokslut 2011 för Skadekontot



Torbjörn Rosdahl



Hans-Erik Malmros

Landstingsstyrelsen

Årsredovisning 2011 för Skadekonto**Ärendebeskrivning**

Årsredovisning för Skadekonto för perioden 1 januari – 31 december 2011.

Beslutsunderlag

Landstingsdirektörens tjänsteutlåtande den 30 januari 2012

Förvaltningsberättelse den 26 januari 2012 med bilagor:

A Resultaträkning 2011

B Balansräkning 2011

C Noter till balansräkning och resultaträkning

D Investeringsutfall inventarier

E Kassaflödesanalys

H Frågeformulär finanspolicy 2011

K Frågeformulär upphandling 2011

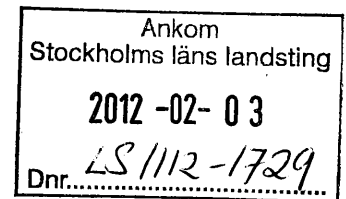
Förslag till beslut

Landstingsstyrelsen föreslås besluta

*att fastställa årsredovisning 2011 för Skadekontot.***Förvaltningens förslag och motivering**


Skadekontos ekonomiska resultat för 2011 innebär ett underskott på 14 mkr vilket är sämre än budgeterat nollresultat. Underskottet innebär att det övergripande målet om ekonomi i balans inte uppnåtts.


Skadekonto är Stockholms läns landstings försäkringssystem för egendoms- och följdskadeförsäkring. Detta innebär att landstingets alla fastigheter och alla enheters verksamheter utom trafikbolagen är försäkrade genom detta system. Verksamheten finansieras genom att ingående förvaltningar och bolag betalar årliga avgifter till Skadekonto. En skadefond har byggts upp av dessa premier i syfte att utjämna kostnaderna samt reglera inträffade skador.

*Robert I*

Miljökonsekvenser av beslutet

I enlighet med landstingets miljöpolitiska program Miljöutmaning 2016 har hänsyn till miljön beaktats och bedömningen är att det inte är relevant med en miljökonsekvensbeskrivning i detta ärende.


Toivo Heinsoo
Landstingsdirektör


Christina Apler-Lindström
Tf administrativ direktör

SKADEKONTO

ÅRSBOKSLUT

2011

INNEHÅLLSFÖRTECKNING

1. SAMMANFATTNING 2011 OCH FÖRVÄNTAD UTVECKLING 2012	3
1.1. SAMMANFATTNING 2011	3
1.2. FÖRVÄNTAD UTVECKLING 2012	4
2. UPPFÖLJNING AV HUVUDMÅL OCH UPPDRAG	5
2.1. SLL HUVUDMÅL	5
LANDSTINGSFULLMÄKTIGES HUVUDMÅL, UPPDRAG OCH POLICY	5
2.2. LOKALA MÅL	5
2.3. JÄMSTÄLLDHET UR ETT MEDBORGARPERSPEKTIV	5
2.4. FÖRDJUPAD UPPFÖLJNING AV VISSA POLICYER	5
2.4.1. <i>Följsamhet policy för intern kontroll</i>	5
2.4.2. <i>Följsamhet barnkonventionen</i>	5
2.4.3. <i>Följsamhet finanspolicy</i>	5
2.4.4. <i>Följsamhet folkhälsopolicy</i>	5
2.4.5. <i>Följsamhet handikappprogram</i>	5
3. VERKSAMHETENS OMFATTNING OCH INNEHÅLL	6
3.1. MÅNGFALD OCH ÖVRIGA VERKSAMHETSFÖRÄNDRINGAR.....	6
3.1.1. <i>Omställningsåtgärder med anledning av strukturförändringar</i>	6
3.2. VERKSAMHET - PRODUKTIONSREDOVISNING	6
3.2.1. <i>Produktion ur ett jämställdhetsperspektiv</i>	6
3.3. KVALITET	6
4. VERKSAMHETENS EKONOMISKA RESULTAT	7
4.1. ÅRETS RESULTAT	7
4.2. INTÄKTER	7
4.3. KOSTNADER.....	7
4.3.1. <i>Personal</i>	8
4.3.2. <i>Övriga kostnadsslag, avskrivningar och finansnetto</i>	8
RESULTATDISPOSITION	8
4.4. INVESTERINGAR.....	8
4.5. BALANSRÄKNING.....	8
4.5.1. <i>Kassaflödesanalys</i>	9
5. LEDNINGENS ÅTGÄRDER	9
6. PERSONAL	9
7. MILJÖ	9
8. UPPHANDLING OCH INKÖP	9
9. BILAGOR	9
10. KONTAKTPERSONER	10
11. NÄMND/STYRELSEBEHANDLING	10

Nämnd/styrelse: Landstingsstyrelsens förvaltning
Verksamhet: Skadekonto

1. Sammanfattning 2011 och förväntad utveckling 2012

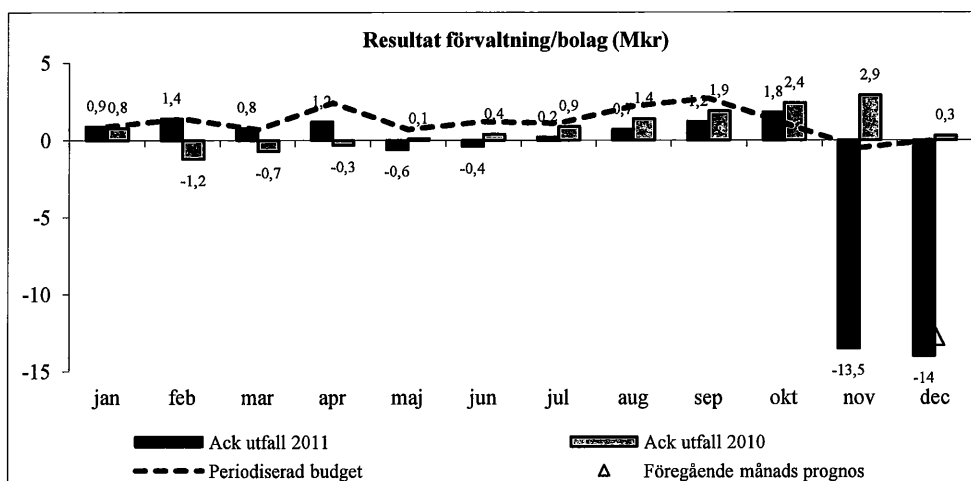
1.1. Sammanfattning 2011

Skadekonto är Stockholms Läns Landstings försäkringssystem för egendoms- och följdskadeförsäkring. Detta innebär att landstingets alla fastigheter och alla enheters verksamheter utom trafikbolagen är försäkrade genom detta system. Verksamheten finansieras genom att ingående förvaltningar och bolag betalar årliga premier till Skadekonto. En skadefond har byggts upp av dessa premier i syfte att utjämna kostnaderna samt reglera inträffade skador.

I slutet av år 2011 har Skadekonto 27 pågående ärenden, vilket är en ökning från tidigare ganska konstant omkring 20 pågående ärenden. Tjugoen av ärendena avser vattenskador och fuktskador. Kostnaderna för vattenskadorna varierar från att uppgift saknas till 15 mkr. Ärenden i storleksordningen 15 mkr är två, en vattenskada vid Södertälje sjukhus 2009 samt sönderfrysta ledningar efter medvetet eller omedvetet sabotage vid Bromma sjukhus. Övriga ärenden avser en nyligen inträffad brand på ca 1,6 mkr, en skada på utrustning (0,5 mkr) samt ett par ansvarsärenden.

Antal inkomna ärenden under 2011 var också 27 varav tjugo avsåg händelser inträffade under 2011, sex st avsåg 2010 och 1 avsåg 2009.

Under 2011 har tjugo ärenden avgjorts. Tio av dessa har medfört ersättningar till förvaltningar och bolag på mellan 800 kr och 3,5 mkr. Ytterligare två förefaller klara beloppsmässigt men beslut tas senare. Övriga avslutade ärenden är sådana som inte uppfyllt Skadekontos villkor för ersättning.



Resultatet för året uppgår till -14 mkr att jämföra med 2010 års resultat som uppgick till plus 0,4 mkr. Det negativa resultatet förklaras av en större vattenskada vid Södertälje sjukhus 2009. Kostnaderna för skadan har nyligen redovisats av Locum. Skadekonto har ännu inte fått någon redogörelse för händelsen.

1.2. Förväntad utveckling 2012

De flesta ärenden som inkommer till Skadekonto är vattenskador. Värdemässigt större stölder förekommer sedan flera år tillbaka mera sällan. Under 2011 har antalet skadeärenden ökat samt även värdemässigt större ärenden ökat. Det återstår att se om detta är tillfälligheter.

Avtal har i slutet av 2011 tecknats med ny försäkringsmäklare. Landstinget byter därmed mäklare för första gången sedan 1990-talet. Kostnaderna för 2012 kan komma att minska med ca 0,1 mkr beroende på hur mycket mäklarna kommer att utnyttjas.

Nuvarande avtal om återförsäkring gäller från och med år 2009 till och med år 2011. Detta avtal har förlängts att gälla även 2012. Kostnaderna för återförsäkring inklusive arvode till landstingets försäkringsmäklare beräknas under år 2012 uppgå till sammanlagt 4,9 mkr, jämfört med 5,3 mkr 2011.

En översyn av Skadekonto påbörjades under hösten 2011. Översynen har inte kunnat avslutas med något färdigt förslag till förändringar i skadehanteringen. Utredningen beräknas kunna avslutas först till hösten 2012.

Chval

2. Uppföljning av huvudmål och uppdrag

2.1. SLL huvudmål

Landstingsfullmäktiges huvudmål, uppdrag och policy

SLL huvudmål	Dimension/parameter	Uppfylt mål	Bekslut 2011	Mål 2011	Bekslut 2010
Ekonomi i balans		Nej	-14,0	0,0	0,4

Skadekonto har för 2011 inte kunnat uppnå en ekonomi i balans.

Inga uppdrag förekommer.

2.2. Lokala mål

Inga lokala mål utöver ekonomi i balans har fastställts för Skadekonto.

2.3. Jämställdhet ur ett medborgarperspektiv

Hänvisas till redovisning under Landstingsstyrelsens förvaltning.

2.4. Fördjupad uppföljning av vissa policyer

2.4.1 Följsamhet policy för intern kontroll

Hänvisas till Landstingsstyrelsens förvaltning

2.4.2 Följsamhet barnkonventionen

Inte aktuellt.

2.4.3 Följsamhet finanspolicy

Skadekonto följer av landstinget fastställd finanspolicy.

2.4.4 Följsamhet folkhälsopolicy

Inte aktuellt för Skadekonto.

2.4.5 Följsamhet handikappprogram

Inte aktuellt för Skadekonto.

3. Verksamhetens omfattning och innehåll

3.1. Mångfald och övriga verksamhetsförändringar

Samtliga landstingets förvaltningar och bolag exklusive trafikbolagen ingår i Skadekonto.

Avtal om återförsäkring för större skador omfattar under 2012 totalt inklusive försäkringsmäklare ca 4,9 mkr. Avtalet gällde två plus ett år från och med 2009.

F o m 2009 har även Tiohundra önskat ha sin försäkring via Skadekonto. Tiohundra har tidigare år sedan bolaget bildades önskat stå utanför Skadekonto.

3.1.1. Omställningsåtgärder med anledning av strukturförändringar

Inte aktuellt

3.2. Verksamhet - produktionsredovisning

Skadestatistik över uppkomna skador sammanställs årligen. Statistiken har betydelse för landstingets återförsäkringspremier.

3.2.1. Produktion ur ett jämställdhetsperspektiv

Inte aktuellt för Skadekonto.

3.3. Kvalitet

Beträffande kvalitetsarbetet hänvisas till Landstingsstyrelsens förvaltning

4. Verksamhetens ekonomiska resultat

Resultaträkning (Mkr)	Bokslut 2011	Bokslut 2010	Förändr %	Budget 2011	Avvik %
Förs premier fr förv/bolag	11,8	11,7	0,9	11,7	0,9
Vid fakt kost f incitamentsers	0,0	0,0	0,0	0,0	
Verksamhetens intäkter	11,8	11,7	0,9	11,7	0,9
Återförsäkring	-5,0	-4,9	2,0	-4,9	2,0
Incitamentsersättning	-0,4	-0,4	0,0	-0,4	0,0
Skadeersättn, övr kostnader	-21,1	-6,2	240,3	-6,7	214,9
Verksamhetens kostnader	-26,5	-11,5	130,4	-12,0	120,8
Avskrivningar			0,0		
Finansnetto	0,7	0,2	250,0	0,3	133,3
Resultat	-14,0	0,4	-3600,0	0,0	

4.1. Årets resultat

Vid en jämförelse mellan årsutfallet och budget kan konstateras att utfallet är 14 mkr sämre än budgeten. Resultatet är negativt beroende på väsentligt större skadehändelser än förväntat. Årets resultat är sämre än 2010 års resultat på plus 0,4 mkr.

Textkommentar	Intäkt Avvikelse bokslut- budget	Kostnad Avvikelse bokslut- budget	Resultat Avvikelse bokslut- budget	Beslut av LP/LS/ HSN (Belopp)
avgifter från förvaltningar/bolag	0,1		0,1	
skadeersättningar		-14,5	-14,5	
räntor	0,4		0,4	
			0,0	
Ev ej analyserad restpost			0,0	
Sum avvikelse	0,5	-14,5	-14,0	0,0

4.2. Intäkter

Skadekontos intäkter på 11,8 mkr är något bättre än budgeterade 11,7 mkr.

4.3. Kostnader

Verksamhetens kostnader uppgår till 26,5 mkr vilket är avsevärt högre än budget på 12 mkr. Avvikelsen förklaras av att utbetalda skadeersättningar blev högre än beräknat och framförallt av en omfattande vattenskada vid Södertälje sjukhus.

4.3.1. Personal

Skadekonto har ingen personal.

4.3.2. Övriga kostnadslag, avskrivningar och finansnetto

Finansnettot uppgår till 0,7 mkr vilket är bättre än budget på 0,3 mkr.

Resultatdisposition

Det ekonomiska resultatet balanseras i ny räkning i avvaktan på landstingsfullmäktiges beslut.

Årets disponibla resultat	-13 997 tkr
Totalt eget kapital	-13 997 tkr

4.4. Investeringar

Investeringar (Mkr)	Bokslut 2011	Nuvarande- status	Budget LF 2011
Objekt 1			
Objekt 2 etc.			
Övriga ospecificerade objekt			
Totalt investeringar	0	0	0

Skadekonto har inte haft några investeringar.

4.5. Balansräkning

Balansräkning (Mkr)	Bokslut 2011	Bokslut 2010	Förändring Mkr
Tillgångar			
Anläggningstillgångar			0,0
Omsättningstillgångar	42,3	41,0	1,3
varav kassa och bank	42,2	40,6	1,6
Summa tillgångar	42,3	41,0	1,3
Eget kapital	-14,0	40,9	-54,9
Avsättningar (samt ev Minoritetsintresse)	40,9		40,9
Skulder			
Långfristiga skulder			0,0
Kortfristiga skulder	15,4	0,1	15,3
#VÄRDEBELL	42,3	41,0	1,3

*) Skadekontos reservfond vid 2010 års bokslut har omklassificerats i samband med koncernens konsolidering från eget kapital till avsättningar.

Tillgångarnas förändring förklaras av ökat saldo på kassa och bank. Egna kapitalets förändring förklaras av negativt resultat för 2011 samt ändrad redovisningsprincip för Skadefonden. Förändringen i avsättningar beror på att skadefonden flyttats dit. Förändringen i kortfristiga skulder orsakas av upplupna kostnader på 15,4 mkr.

4.5.1. Kassaflödesanalys

Kassaflödet är plus 1,6 mkr. Anledningen är att förändringen av rörelsekapitalet varit 1,6 mkr större än 2011 år resultat.

5. Ledningens åtgärder

Skadekonto redovisar en stor förlust. Skadekonto har svårt att vidta åtgärder på kort sikt mot större oförutsedda skador. Kostnaderna för incitamentsersättning bortfaller under 2012 med 0,3 mkr. Övriga åtgärder som kan vidtas är att höja avgifterna för förvaltningar och bolag. De höjs enligt budget 2012 med ca 1 %.

6. Personal

Skadekonto har ingen personal.

7. Miljö

Beträffande miljöbeskrivning hänvisas till Landstingsstyrelsens förvaltning.

8. Upphandling och inköp

Upphandling av återförsäkring avslutades i slutet av 2008 varför ingenting finns att rapportera här. Upphandling av landstingets försäkringsmäklare har avslutats i december 2011. Upphandlingen innebär en minskad kostnad med 0,1 mkr/år och att landstinget byter försäkringsmäklare för första gången.

9. Bilagor

- A. Resultaträkning 2011
- B. Balansräkning 2011

- C. Noter till resultat- och balansräkning
- D. Investeringsbilaga
- E. Kassaflödesanalys
- H. Frågeformulär avseende uppföljning av landstingets finanspolicy
- K. Frågeformulär avseende uppföljning av landstingets upphandling och inköp år 2011

10. Kontaktpersoner

Christer Börjesson, telefon: 08-737 30 92, e-post: christer.borjesson@sll.se

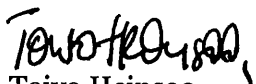
Per Jakobsson, telefon: 08-737 43 41, e-post: per.jakobsson@sll.se

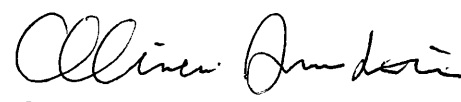
11. Nämnd/styrelsebehandling

Denna förvaltningsberättelse för helåret januari- december 2011 skall styrelsebehandlas 2012-03-27

Underskrift förvaltningschefen

Stockholm den 2012-01-30


Toivo Heinsoo
Landstingsdirektör


Christina Apler-Lindström
Tf administrativ direktör