

Landstingsstyrelsen

LANDSTINGSSTYRELSEN 12-11-27 00006
---------------------------------------

## **Månadsrapport per september 2012 för Stockholms läns landsting**

Föredragande landstingsråd: Torbjörn Rosdahl

### **Ärendebeskrivning**

Landstingsdirektören har inkommit med månadsrapport per september 2012 för Stockholms läns landsting.

### **Förslag till beslut**

Landstingsrådsberedningen föreslår landstingsstyrelsen besluta

*att godkänna månadsrapport per september samt prognos för helåret 2012 för Stockholms läns landsting.*

### **Landstingsrådsberedningens motivering**

Månadsrapporten för perioden januari till september 2012 visar att Stockholms läns landstings ekonomi är i gott skick. Prognosen för helåret 2012 är ett resultat på 1,2 miljarder kronor vilket är 1,1 miljarder konor mer än budgeterat.

Stockholm växer och såväl kostnader som intäkter är högre än förra året. Verksamheten i form av sjukvård och kollektivtrafik ökar och därför även kostnaderna för sjukvårdspersonal och spår- och busstrafik. Intäkterna i form av skattintäkter och avgifter för kollektivtrafik och vårdbesök har också vuxit snabbt hittills i år.

Ett växande befolkningsunderlag i Stockholm kräver utbyggd verksamhet i vården och kollektivtrafiken. Alliansen har tidigare i år presenterat investeringar på 65 miljarder kronor för de närmaste fem åren. Det handlar om utbyggd valfrihet till på fler specialistområden i sjukvården och om utbyggd kollektivtrafik. Fokus är på kvalitet, tillgänglighet och jämlikhet.

**Beslutsunderlag**

Landstingsdirektörens tjänsteutlåtande den 29 oktober 2012  
Månadsrapport per september 2012, Stockholms läns landsting



Christer G Wennerholm



Hans-Erik Malmros

Landstingsstyrelsen

Ankom Stockholms läns landsting 2012 -10- 29 Dnr. LS 1210-1351
---

Rotel I

## Månadsrapport per september 2012 för Stockholms läns landsting

### Ärendebeskrivning

Månadsrapport per september 2012, Stockholms läns landsting.

### Beslutsunderlag

Landstingsdirektörens tjänsteutlåtande den 29 oktober 2012  
Månadsrapport per september 2012, Stockholms läns landsting

### Förslag till beslut

Landstingsstyrelsen föreslås besluta

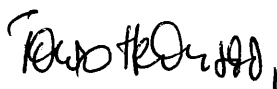
att godkänna månadsrapporten per september samt prognos för helåret 2012.

### Ekonomiska konsekvenser av beslutet

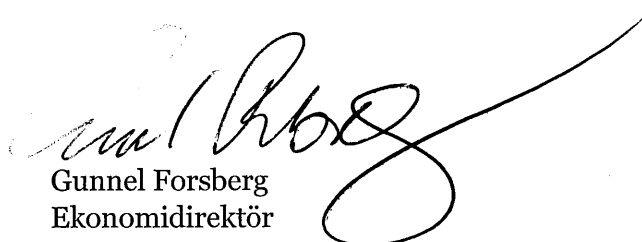
Inga ytterligare ekonomiska konsekvenser av beslutet.

### Miljökonsekvenser av beslutet

I enlighet med landstingets Miljöpolitiska program 2012-2016 har hänsyn till miljön beaktats och slutsatsen är att det inte är relevant med en miljökonsekvensbedömning i detta ärende.

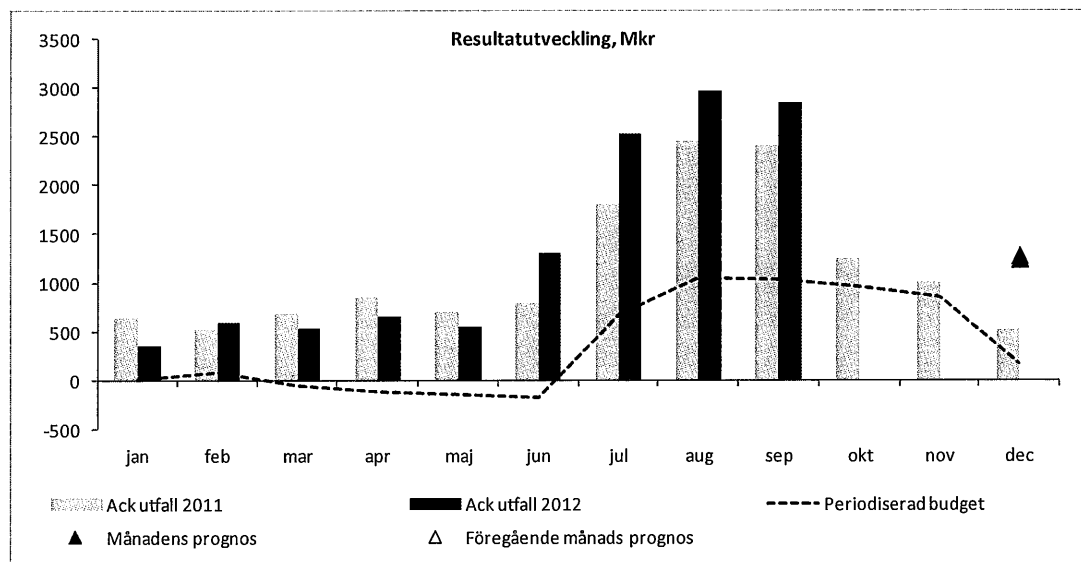


Toivo Heinsoo  
Landstingsdirektör



Gunnel Forsberg  
Ekonomidirektör

## Månadsrapport per september 2012, Stockholms läns landsting



### Sammanfattning

Resultatet för Stockholms läns landsting, SLL, per september uppgick till 2 842 mkr (2 409<sup>1</sup>) vilket är 1 817 mkr högre än periodens budget. Prognosen för helåret 2012 uppgår till 1 242 mkr (512) vilket är 1 065 mkr högre än budgeterat. Det är främst engångsintäkter, högre skatteintäkter och låga räntekostnader som påverkar resultatet positivt.

Verksamhetens nettokostnad fram till och med september var -40 963 mkr (-40 177) vilket är 1 263 mkr bättre än periodens budget främst beroende på engångsintäkter.

Den samlade skatteintäkten uppgick till 44 888 mkr (43 426) vilket är 116 mkr bättre än periodens budget.

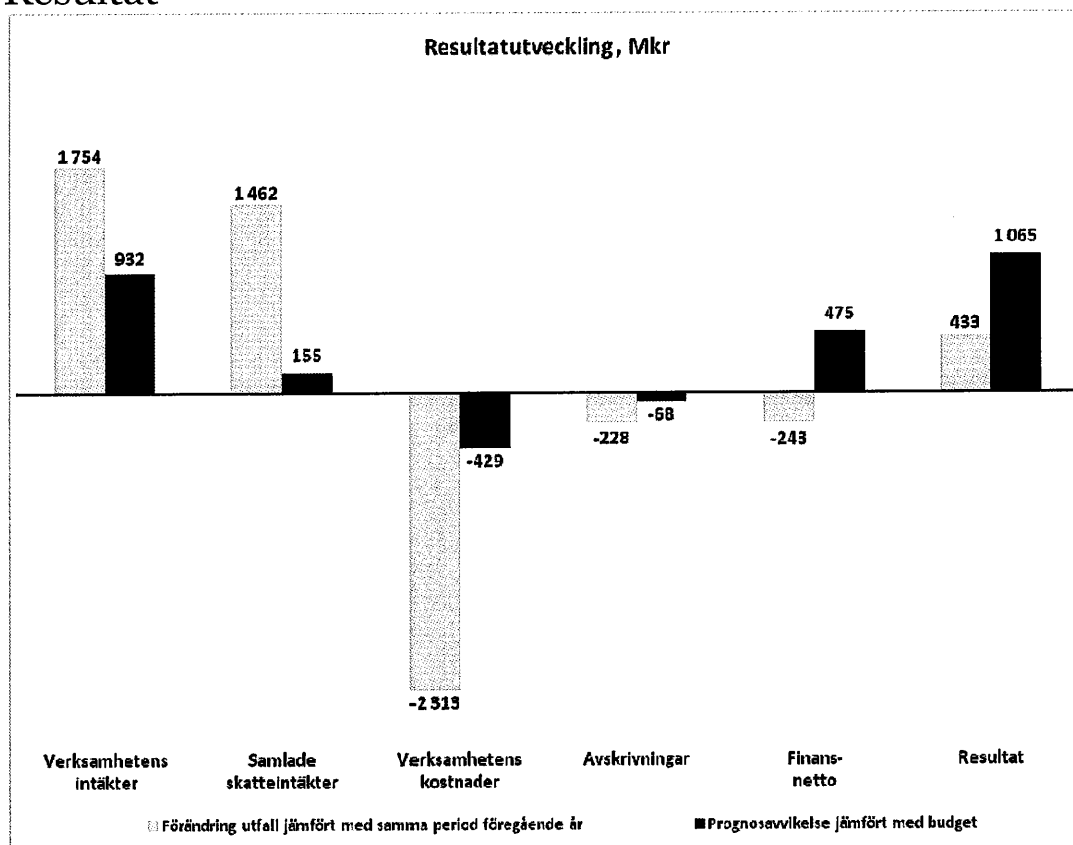
Det finansiella nettot är -1 083 mkr (-840) vilket är 437 mkr bättre än periodens budget.

Prognosen för periodens resultat har sänkts med 34 mkr jämfört med föregående månad, vilket främst beror på något lägre ersättning genom Kömiljarden. De finansiella kostnaderna i prognosen jämfört med budget visar fortsatt en lägre kostnad om 548 mkr, en förbättring med 25 procent.

Planerade investeringar har förskjutits i tiden under årets nio första månader. I september hade 6 322 mkr, motsvarande 57 procent, av investeringsbudgeten upparbetats. Även om en viss förskjutning till senare delen av året erfarenhetsmässigt är att vänta kommer inte den budgeterade nivån att uppnås. Prognosen är att investeringarna 2012 kommer att uppgå till 10 361 mkr (9 764), vilket är 822 mkr lägre än budgeterat.

<sup>1</sup> Siffror inom parentes avser motsvarande belopp 2011

## Resultat



Resultatet per september uppgick till 2 842 mkr (2 409) vilket är 1 817 mkr högre än periodens budget och 433 mkr högre än föregående år. Prognosen för årets resultat uppgår till 1 242 mkr (512), vilket är 1 065 mkr högre jämfört med budgeten.

Det prognostiserade resultatet påverkas positivt av engångsintäkter, främst beroende på AFA-Försäkrings beslut om återbetalning av premier för åren 2007 och 2008. Under 2012 kommer 560 mkr att återbetalas till SLL.

Prognosen jämfört med budget påverkas negativt av ökade kostnader inom sjukvården främst avseende ökade bemanningskostnader. Ökningen uppgår till 1 181 mkr, 4,8 procent jämfört med föregående år och kostnaderna är 572 mkr, 2,3 procent, högre än budget. Det är främst en ökad vårdproduktion som leder till den högre bemanningskostnaden.

Verksamhetens nettokostnad var -40 963 mkr (-40 177) vilket är 1 263 mkr, 3,1 procent, bättre än periodens budget. Prognosen uppgår till -56 987 mkr vilket är 435 mkr, 0,8 procent, bättre än budgeterat.

Periodens samlade skatteintäkter uppgick till 44 888 mkr vilket är en ökning med 1 462 mkr, 3,4 procent, jämfört med 2011 och 116 mkr bättre än periodens budget. Skatteintäktsprognosen för 2012 visar på samlade skatteintäkter på 59 851 mkr, vilket är 1 886 mkr, 3,3 procent, högre än 2011 och en ökning med 155 mkr jämfört med budgeterat.

Finansnettot prognostiseras bli 475 mkr bättre än budgeterat. Det beror dels på att lånebehovet varit lägre än budgeterat på grund av att den budgeterade investeringsvolymen inte uppnåtts, dels på att marknadsräntorna varit lägre än budgeterat, cirka 3,0 procent jämfört med en budgeterad nivå på 3,5 procent.

Resultaträkning SLL	Utfall 2012	Utfall 2011	Förändr. 12-11 %	Förändr. 12-11	Prognos 2012	Budget 2012	Avvikelse PR-BU
Mkr	jan-sep	jan-sep					
Verksamhetens intäkter	12 968	11 214	15,6	1 754	17 511	16 578	932
Verksamhetens kostnader	-51 401	-49 088	4,7	-2 313	-71 196	-70 766	-429
<i>varav - Personalkostnader</i>	<i>-18 142</i>	<i>-17 326</i>	<i>4,7</i>	<i>-817</i>	<i>-25 291</i>	<i>-24 885</i>	<i>-406</i>
<i>- Köpt hälso- och sjukvård, tandvård</i>	<i>-10 886</i>	<i>-10 323</i>	<i>5,5</i>	<i>-563</i>	<i>-14 904</i>	<i>-14 809</i>	<i>-95</i>
<i>- Köpt trafik</i>	<i>-8 615</i>	<i>-8 125</i>	<i>6,0</i>	<i>-490</i>	<i>-11 681</i>	<i>-11 832</i>	<i>151</i>
<i>- Övriga kostnader</i>	<i>-13 757</i>	<i>-13 314</i>	<i>3,3</i>	<i>-443</i>	<i>-19 320</i>	<i>-19 241</i>	<i>-79</i>
Avskrivningar	-2 530	-2 303	9,9	-228	-3 301	-3 233	-68
<b>Verksamhetens nettokostnader</b>	<b>-40 963</b>	<b>-40 177</b>	<b>2,0</b>	<b>-786</b>	<b>-56 987</b>	<b>-57 422</b>	<b>435</b>
Skatteintäkter	41 263	39 072	5,6	2 191	55 018	54 603	414
Generella statsbidrag	3 685	4 096	-10,0	-411	4 914	5 139	-225
Utjämningsystemet	-60	258	-	-	-80	-46	-34
<b>Summa samlade skatteintäkter</b>	<b>44 888</b>	<b>43 426</b>	<b>3,4</b>	<b>1 462</b>	<b>59 851</b>	<b>59 696</b>	<b>155</b>
Finansiella intäkter	72	21	240,6	51	56	129	-73
Finansiella kostnader	-1 154	-861	34,1	-293	-1 679	-2 227	548
<b>Finansnetto</b>	<b>-1 083</b>	<b>-840</b>	<b>28,9</b>	<b>-243</b>	<b>-1 622</b>	<b>-2 097</b>	<b>475</b>
<b>Resultat</b>	<b>2 842</b>	<b>2 409</b>	<b>18,0</b>	<b>433</b>	<b>1 242</b>	<b>177</b>	<b>1 065</b>

SLL:s prognos per september har inte belastats med landstingets andel avseende TioHundranämndens negativa prognos uppgående till 10 mkr.

## Intäkter

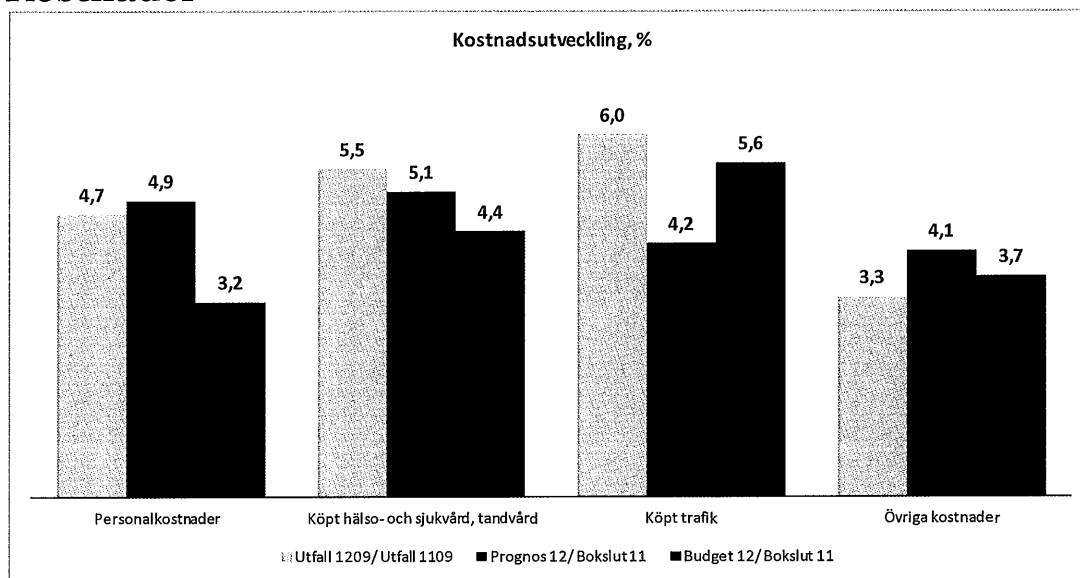
Verksamhetens intäkter uppgick till 12 968 mkr (11 214) vilket är 1 754 mkr, 15,6 procent bättre än samma period 2011 och 183 mkr, 1,4 procent, högre än periodens budget. För helåret prognostiseras verksamhetens intäkter uppgå till 17 511 mkr (15 838) och överstiga budget med 932 mkr eller 5,6 procent.

Att periodens intäkter ökade jämfört med samma period föregående år beror huvudsakligen på återbetalningar av cirka 560 mkr från AFA och på 624 mkr i ökade rese-  
näravgifter inom trafiken. Ökningen beror dels på taxehöjningen i september 2011 och dels på ett ökat resande.

Prognosen för helåret påverkas positivt jämfört med budget framförallt av återbetalningarna från AFA, men även av att Landstingsfastigheter Stockholms prognos för externa hyresintäkter överskrider budget med 149 mkr till följd av att hyresindexering för 2012 blev högre än budgeterat.

Senast uppdaterade prognos avseende 2012 för skatteintäkterna och generella statliga bidrag uppgår till 59 851 mkr (57 965). Det är en ökning med 2 693 mkr, 4,6 procent, jämfört med utfallet 2011 och 155 mkr, 0,3 procent, bättre än budget.

## Kostnader



Verksamhetens kostnader för perioden fram till och med september uppgick till 51 401 mkr (49 088) vilket är 2 313 mkr, 4,7 procent högre än för samma period 2011, men 1 190 mkr, 3,9 procent, lägre än periodens budget. Prognosen för verksamhetens kostnader är 71 196 mkr (68 054), vilket är 3 142 mkr, 4,6 procent, högre än 2011 och 429 mkr, 0,6 procent högre än årets budget.

Det är främst bemanningskostnaderna som överskrider budgeten. För helåret 2012 prognostiseras bemanningskostnaden uppgå till 25 580 mkr (24 399), vilket är en ökning med 1 181 mkr, 4,8 procent och är 572 mkr, 2,3 procent, högre än budget. Den största ökningen avser Karolinska, som prognostiserar bemanningskostnader som är 277 mkr, 4,7 procent, högre än budgeten samtidigt som produktionen inte ökar i motsvarande grad. Ytterligare en orsak till budgetöverskridandet av bemanningskostnaden är överflyttningen av Karolinska Folkhälsoakademin från Karolinska Institutet till Stockholms läns sjukvårdsområde. På helårsbasis prognostiseras överflyttningen innebära ökade bemanningskostnader om ca 90 mkr jämfört med budget. Överflyttningen är dock kostnadsneutral för SLL som helhet.

Kostnaden för köpt hälso- och sjukvård för perioden uppgår till 10 886 mkr (10 323) vilket är en ökning med 5,5 procent. Prognosen för helåret är 14 904 mkr (14 183) vilket är en ökning med 721 mkr, 5,1 procent, men endast 95 mkr, 0,1 procent, över budget. Kostnadsökningen jämfört med föregående år kan härledas både till en ökad vårdvolym och en anpassning av ersättningarna i linje med den allmänna prisutvecklingen. Därutöver beror kostnadsökningen på riktade satsningar för att öka tillgängligheten, i linje med landstingsfullmäktiges budgetbeslut 2012.

Kostnaden för köpt trafik uppgår för perioden till 8 615 mkr (8 125), vilket är en ökning med 490 mkr, 6,0 procent. Prognosen för helåret är 11 681 mkr (11 204) en ökning med 480 mkr, 4,2 procent, men 151 mkr, 1,3 procent, lägre än budget 2012. Ökningen jämfört med 2011 beror på att volymen köpt busstrafik har ökat och på genomförda satsningar på trygghetsåtgärder. Prognosen ligger lägre än budget

beroende på att kostnaderna för förändringarna i busstrafiken har blivit lägre än förväntat.

De finansiella kostnaderna var fram till och med september 1 154 mkr (861) vilket är en ökning med 243 mkr, 28,9 procent. För helåret 2012 prognostiseras de finansiella kostnaderna uppgå till 1 679 mkr (2 227), vilket är 548 mkr, 24,6 procent, lägre än budget och 542 mkr, 24,4 procent, lägre än för 2011. Avvikelsen mot budget beror på ett något reducerat lånebehov och på lägre marknadsräntor. De stora svängningarna i jämförelsen mot 2011 beror på att de finansiella kostnaderna i slutet av 2011 belastades med 1 027 mkr till följd av förändringar i ränteantagandet vid beräkning av pensionsskulden.

## Investeringar

Utfallet per september uppgick till 6 322 mkr jämfört med 6 770 mkr föregående år. Upparbetningsgraden jämfört med budget 2012 var 57 procent. Större pågående investeringar är bygget av Nya Karolinska Solna, Tvärbanan norr, Solnagrenen, samt Roslagsbanans utbyggnad.

Investeringar	Utfall	Utfall	Prognos	Budget	Bokslut	Upparbetningsgrad	
	2012	2011	2012	2012	2011	2012	2011
Mkr	jan-sep	jan-sep				%	%
Vård inkl fastigheter (LFS)	1 465	1 429	2 254	2 562	2 307	57	56
NKS	1 757	1 814	2 699	2 931	2 514	60	72
Trafik	2 758	3 131	4 943	5 045	4 499	55	52
Citybanan	309	304	412	412	305	75	92
Övrigt	33	93	53	233	140	14	38
<b>Totala investeringar SLL-koncernen</b>	<b>6 322</b>	<b>6 770</b>	<b>10 361</b>	<b>11 183</b>	<b>9 764</b>	<b>57</b>	<b>58</b>

Årets prognos uppgår till 10 361 mkr, vilket är 822 mkr lägre än årets budget på 11 183 mkr. Prognosen har sänkts med 143 mkr sedan augusti. Förändringarna i prognosen jämfört med budget beror främst på förseningar från leverantörer, ändrade tidsplaner för upphandlingar och att nödvändiga detaljplaner inte fastställts som planerats.

### OPS-avtalet NKS-bygg

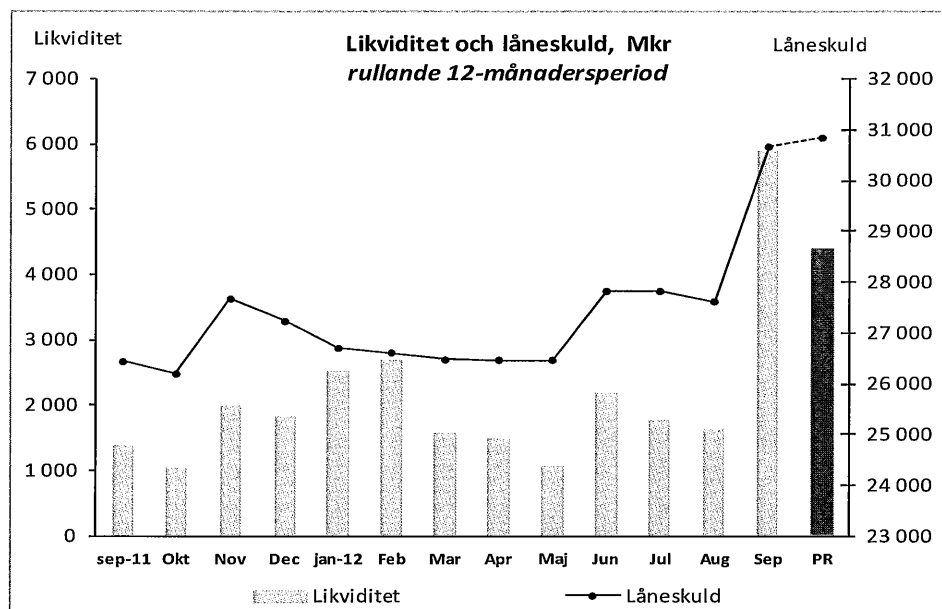
Faktureringen stäms varje månad av mot verkligt utförande. Tidsplanen för bygget av teknikbyggnaden har medvetet senarelagts, med avsikt att förbättra logistiken för uppförandet av parkeringsgaraget som överlämnas i december 2012. Detta innebär att installationen av dieselgeneratorer i teknikbyggnaden kommer att påbörjas senare än ursprungligen planerat. Senareläggningen av teknikbyggnaden gör att faktureringen till och med september är 701 mkr vilket är lägre än de planerade 802 mkr som betalningsplanen möjliggör. Under slutet av 2012 beräknas faktureringen åter vara i nivå med betalningsplanen.

Den totala kostnaden för att uppföra NKS har inte förändrats och inte heller några ändringar i projektets färdigställandetider.



## Finansiering

SLL har en god likviditet, främst beroende på förfinansiering. Likviditeten per sista september uppgick till 5 881 mkr (1 387) och låneskulden var 30 665 mkr (26 435). Prognosen för 2012 visar på en låneskuld på 30 842 mkr.



**RAPPORT**  
**2012-10-29**

LS 1210-1351

	Resultat 2012 jan-sep	Resultat 2011 jan-sep	Period Budget jan-sep	Resultat helår 2011	Prognos helår sep	Prognos helår aug	Budget helår 2012	Avvikelse prognos- budget
<b>Landstingsstyrelsen</b>								
Landstingsstyrelsens förvaltning 1) 3)	73,0	54,2	-2,6	-12,8	0,0	0,0	0,0	0,0
Skadekontot	5,8	1,2	3,8	-14,0	0,0	0,0	0,0	0,0
Koncernfinansiering	888,8	502,5	88,7	-617,6	333,3	358,4	-224,7	558,0
Nya Karolinska Solna1)	0,0	-10,7	0,0	0,0	0,0	0,0	0,0	0,0
<b>Landstingsstyrelsen totalt</b>	<b>967,5</b>	<b>547,2</b>	<b>89,9</b>	<b>-644,4</b>	<b>333,3</b>	<b>358,4</b>	<b>-224,7</b>	<b>558,0</b>
<b>Hälsa- och sjukvården</b>								
Hälsa- och sjukvårdsnämnden	743,8	981,3	547,3	496,7	150,0	150,0	0,0	150,0
<b>Stockholms läns sjukvårdsområde</b>	<b>228,9</b>	<b>242,5</b>	<b>119,1</b>	<b>170,8</b>	<b>125,0</b>	<b>125,0</b>	<b>75,3</b>	<b>49,7</b>
<b>Karolinska Universitetssjukhuset</b>	<b>-35,8</b>	<b>117,3</b>	<b>88,9</b>	<b>58,3</b>	<b>-57,0</b>	<b>-57,0</b>	<b>58,2</b>	<b>-115,2</b>
Södersjukhuset AB	19,9	27,6	14,5	2,6	41,5	41,5	15,3	26,2
Danderyds Sjukhus AB	68,4	7,0	16,9	-23,7	37,7	47,7	12,0	25,7
TioHundra AB	4,6	-10,4	3,7	-19,5	2,0	6,0	0,0	2,0
Södertälje Sjukhus AB	4,6	8,4	6,9	2,6	0,0	0,0	5,2	-5,2
St Eriks Ögonsjukhus AB	2,4	-0,6	-12,1	-0,4	5,0	5,0	-8,2	13,2
<b>Akutsjukhusen totalt</b>	<b>64,0</b>	<b>149,2</b>	<b>118,8</b>	<b>20,0</b>	<b>29,2</b>	<b>43,2</b>	<b>82,5</b>	<b>-53,4</b>
<b>Folktandvården Stockholms Län AB</b>	<b>96,5</b>	<b>61,0</b>	<b>13,8</b>	<b>71,0</b>	<b>60,0</b>	<b>60,0</b>	<b>20,0</b>	<b>40,0</b>
Ambulanssjukvården i Storstockholm AB	2,2	2,0	-0,7	1,4	3,4	3,4	0,7	2,7
Stockholm Care AB	1,7	9,2	3,1	9,5	2,2	2,0	4,1	-1,9
Justering bokslutsdisposition2)	0,0	0,0	0,0	1,8	0,0	0,0	0,0	0,0
<b>Hälsa- och sjukvården totalt</b>	<b>1 137,0</b>	<b>1 445,2</b>	<b>801,4</b>	<b>771,1</b>	<b>369,8</b>	<b>383,6</b>	<b>182,6</b>	<b>187,1</b>
<b>Trafik</b>								
AB Storstockholms Lokaltrafik	256,1	63,6	-50,6	-155,9	189,7	189,7	0,0	189,7
Färdtjänstverksamhet	24,0	-39,2	17,2	-91,7	0,0	0,0	0,0	0,0
Färdtjänstavdelningen 3)	-7,2	1,2	0,0	0,5	-14,0	-14,0	0,0	-14,0
Waxholms Ångfartygs AB	8,7	6,9	-0,7	0,1	2,5	0,0	0,0	2,5
<b>Trafiknämnden totalt</b>	<b>281,6</b>	<b>32,5</b>	<b>-34,1</b>	<b>-247,0</b>	<b>178,2</b>	<b>175,7</b>	<b>0,0</b>	<b>178,2</b>
<b>Fastigheter</b>								
Locum AB	6,7	9,9	3,7	16,1	6,9	6,9	5,0	1,9
Landstingsfastigheter Stockholm	447,8	392,1	176,2	643,8	358,8	358,8	234,9	123,9
<b>Fastigheter totalt</b>	<b>454,6</b>	<b>402,0</b>	<b>179,9</b>	<b>659,8</b>	<b>365,7</b>	<b>365,7</b>	<b>239,9</b>	<b>123,8</b>
<b>Övriga</b>								
MediCarrier AB	9,9	7,8	-0,5	10,1	10,4	10,4	0,3	10,1
Kulturnämnden	4,2	3,4	0,3	-0,1	0,0	0,0	0,0	0,0
Patientnämnden	0,4	0,5	0,2	0,1	0,0	0,0	0,0	0,0
Landstingsrevisorerna	4,1	4,7	4,8	0,1	0,0	0,0	0,0	0,0
Landstingshuset i Stockholm AB	-6,1	-27,0	-18,3	-53,1	-22,6	-22,6	-24,4	1,8
AB SLL Internfinans	6,1	2,9	2,3	3,8	9,2	6,6	3,0	6,2
<b>Övriga totalt</b>	<b>18,6</b>	<b>-7,6</b>	<b>-11,2</b>	<b>-39,0</b>	<b>-3,0</b>	<b>-5,6</b>	<b>-21,1</b>	<b>18,1</b>
Koncernjusteringar	-16,9	-9,8	0,0	11,5	-2,0	-1,8	0,0	-2,0
<b>S:a resultat samtliga resultatenheter</b>	<b>2 842,5</b>	<b>2 409,5</b>	<b>1 025,9</b>	<b>512,0</b>	<b>1 241,9</b>	<b>1 275,8</b>	<b>176,8</b>	<b>1 065,1</b>

<sup>1)</sup> NKS-förvaltningen upphörde 2011-12-31. NKS-bygg är fr.o.m 2012-01-01 en avdelning under Landstingsstyrelsens förvaltning

<sup>2)</sup> Avser Södertälje Sjukhus omfördelning av obeskattade reserver i samband med periodens eliminering

<sup>3)</sup> Färdtjänstavdelningen är fr.o.m 2012-01-01 en avdelning under Trafiknämnden

**Kommentar:**

AB SLL Internfinans och Waxholms Ångfartygs AB har förbättrat prognoserna sedan föregående månad. Koncernfinansiering, Danderyds Sjukhus AB och TioHundra AB har försämrat sina prognoser sedan föregående månad. Totalt har prognosen försämrats med ca 34 miljoner kronor.