

Kartläggning av livssituation för vuxna med ADHD/DAMP

Gunilla Hellberg Edström
leg psykolog, neuropsykolog och arbetspsykolog
Resursfunktionen, Arbetsmarknadsverket

Intervju - ICF och ULF

- Funktionsnivå - grundsvårigheter
- Aktivitetsnivå - hur förmåga att utföra aktiviteter påverkas av funktionshindret
- Deltagarnivå - förmåga att fungera i samhället, inom olika domäner
- Det senare kan indelas i olika levnadsförhållanden

ADHD/DAMP vuxen ålder

- 1-3% av befolkningen
- Barndomsdiagnos:
 - 20-50% försvinner symtomen,
 - 25-50% bestående problem
 - 20-40% andra psykiatriska symtom
- Dansk studie: 218 barn som medicinerats, 22,6% varit intagen på psykiatrisk klinik i vuxen ålder

Gillbergs svenska studie

- 22 års ålder 58% problem med ett eller flera
 - beroende av sjukbidrag/pension
 - kriminalitet
 - alkohol-/narkotikamissbruk
 - allvarlig personlighetsstörning
 - autismspektrumstörning
 - inlärningsproblem

Svårigheter i vuxenliv

- Misslyckas i skola, utbildning
- Misslyckas i arbetslivet
- Sämre socioekonomiska förutsättningar
- Olycksbenägna, dåliga bilförare
- Problematiska relationer partner, barn
- Hälsoproblem
- Åldersproblem?

Hur många?

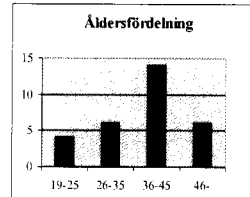
- | | |
|---|---|
| • Diagnosförekomst på barn i länet | • Diagnosförekomst vuxna |
| • 2001-2003 har minst 2591 barn utretts | • Teamen i länet har mellan 2001-2003 utrett 249 patienter varav 69 fått ADHD/DAMP diagnos (28 %) |
| • Av 1467 utredningar med redovisat resultat har 603 barn ADHD, ADD eller DAMP diagnos (41 %) | |

Hur många?

- I Skåne län har man sedan 1997 utrett 344 personer varav 111 personer (32 %) fått ADHD/DAMP diagnos
- Öv L. Lena Nylander undersöker förekomst inom psykiatri - preliminära data ger att av 414 psykiatripatienter fyller **10 %** kriterierna för ADHD/DAMP diagnos
- Antalet psykiatripatienter i Stockholms län 2003 vad 95 539 vilket skulle ge ca **9 500** med diagnos

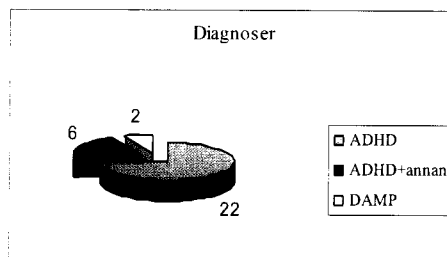


Intervjupersoner

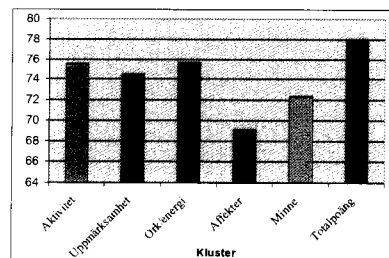


- 30 personer
- 60 % kvinnor, 40 % män
- Ålder M = 38 år
- 28 fått diagnos i vuxen ålder

Fördelning diagnoser



Upplevda svårigheter

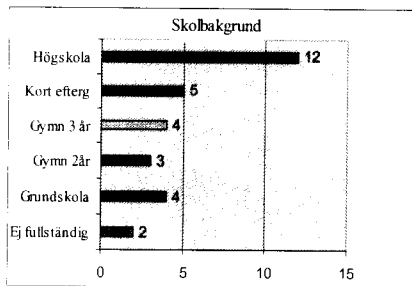


ADHD/Damp inne

- Att man har svårt att komma igång att sätta sig
- Att man har svårt att överblicka, att planera i förväg, att besluta sig, att följa en plan.
- Att man har varierande dagsform, är lätt distraherad.
- Att man har svårt att kommunicera; missförstås och missförstår.
- Att man blir utmattad, orkar ingenting.
- Att man får panikångest, blir deprimerad.
- Att man blir utbränd, glömmar, uteblir....

Sjukskrivna	14; 10 heltid, 4 halvtid
Sjukersättning	7
Arbetslös	4
Arbetar	4 heltid, 3 halvtid + sjukskrivning
Studerar	1, 1 halvtid + sjukskrivning

Utbildning



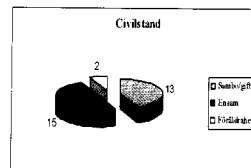
ADHD - skola

- Drygt hälften har haft svårigheter i skolan
- Hoppat av skolan, skolkat, haft bristande motivation och blivit mobbade
- Man har svårt att klara självständiga studier.
- Många misslyckanden som leder till dåligt självförtroende.
- Vuxengymnasiet räddningen för många

ADHD - ekonomi

- 63 % lever utan marginaler
- Svårt att hålla ordning på räkningar, att planera, att ha överblick och kontroll
- Impulsköp och dålig ork som leder till dyra matinköp
- Impulsköp leder till extra utgifter.
- En tredjedel är beroende av återkommande bidrag från andra

Sociala relationer



- 16 har barn
- Hälften är ensamstående föräldrar
- 12 har brutit med den biologiska föräldern
- Hälften har barn med diagnos

ADHD - sociala relationer

- Nära relationer är problematiska. Man lever i **stormiga förhållanden** som ofta är nära att **upplösas**, samtidigt som man är mycket beroende av partnern.
- Man upplever sig som **annorlunda**
- Ojämnhet i humör, i ork, intresse och svårighet att upprätthålla kontakter gör att många ofrivilligt blir **socialt isolerade**.

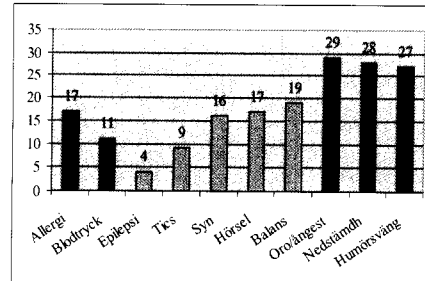
ADHD - kaos

- Flera beskriver **kaos** och att allt är i en enda **röra** vilket skapar **stress och otrivsel**. Man har svårt att städa; svårt att komma igång, att orka, att ha överblick och att slutföra.
- Många fastnar i detaljer, blir plockiga och petiga. Man har svårt att planera mat vilket leder till dyra och onyttiga lösningar

ADHD - intress

- Man har **många intressen** men en låg utövande grad.
- Svårighet att gå på bio, titta på TV, läsa en bok eller tidning för att man inte kan sitta stilla och koncentrera sig.
- Man har **bristande lust och ork**, är **oföretagsamma** och tar sig inte för.

ADHD - hälsa



ADHD - psykiatri

Depression	12
Utmattningsdepression/ utbrändhet	4
Ängest och tvång	4
Manodepressivitet	2
Psykos	2
Inlagda för behandling	13

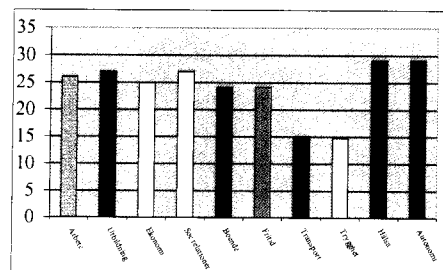
ADHD hälsa

- **60 % upplever sig ha problem med hälsa**
- immunbrist, värk i rygg och leder och problem med mage är vanliga problem
- har svårt att lyssna på kroppsliga signaler, man har dålig kondition och ork och känner sig utslitna
- 57% har haft skada eller sjukdom som drabbat hjärnan och 40% har röntgat hjärnan
- de flesta har problem med sömn och dygnsrytm.
- ett fatal är i aktivt drogerberoende men 40 % har prövat olika droger

ADHD - autonomi

- 70 % upplever ett kontinuerligt behov av stöd.
- att ha någon att vända sig till när problem uppstår, att ha en vuxen person som kan hjälpa till och reda ut saker
- Vissa vill ha mer konkret hjälp hemma och med barnen andra uttrycker mera behov av stödsamtal

ADHD och påverkan inom olika livsområden



Vuxna med ADHD är i behov av

- **Behandling**
- **Omsvardnad**
- **Anhörigstöd**

Kompetens/organisation

- Kunskaps- och kompetensuppyggnad med en gemensam kunskapsbas
 - **Neuropsykologi och rehabilitering-rehabiliteringen**
 - Psykoterapeutisk och farmakologisk behandling *psykiatri*
 - Återkommande stöd för ökad autonomi - *habiliteringen*
- Krävs "ny" organisatorisk modell

Kartläggning av livssituation för vuxna med ADHD/DAMP

Gunilla Hellberg Edström
leg psykolog, neuropsykolog och arbetspsykolog
Resursfunktionen, Arbetsmarknadsverket

Intervju - ICF och ULF

- Funktionsnivå - grundsvårigheter
- Aktivitetsnivå - hur förmåga att utföra aktiviteter påverkas av funktionshindret
- Deltagarnivå - förmåga att fungera i samhället, inom olika domäner
- Det senare kan indelas i olika levnadsförhållanden

ADHD/DAMP vuxen ålder

- 1-3% av befolkningen
- Barndomsdiagnos:
 - 20-50% försvinner symtomen,
 - 25-50% bestående problem
 - 20-40% andra psykiatriska symtom
- Dansk studie: 218 barn som medicinerats, 22,6% varit intagen på psykiatrisk klinik i vuxen ålder

Gillbergs svenska studie

- 22 års ålder 58% problem med ett eller flera
 - beroende av sjukbidrag/pension
 - kriminalitet
 - alkohol-/narkotikamissbruk
 - allvarlig personlighetsstörning
 - autismspektrumstörning
 - inlärningsproblem

Svårigheter i vuxenliv

- Misslyckas i skola, utbildning
- Misslyckas i arbetslivet
- Sämre socioekonomiska förutsättningar
- Olycksbenägna, dåliga bilförare
- Problematiska relationer partner, barn
- Hälsoproblem
- Åldersproblem?

Hur många?

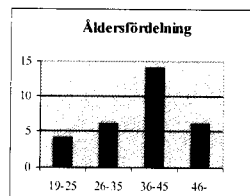
- | | |
|---|---|
| • Diagnosförekomst på barn i länet | • Diagnosförekomst vuxna |
| • 2001-2003 har minst 2591 barn utretts | • Teamen i länet har mellan 2001-2003 utrett 249 patienter varav 69 fått ADHD/DAMP diagnos (28 %) |
| • Av 1467 utredningar med redovisat resultat har 603 barn ADHD, ADD eller DAMP diagnos (41 %) | |

Hur många?

- I Skåne län har man sedan 1997 utrett 344 personer varav 111 personer (32 %) fått ADHD/DAMP diagnos
- Övllena Nylander undersöker förekomst inom psykiatrin: preliminära data ger att av 414 psykiatripatienter fyller 10 % kriterierna för ADHD/DAMP diagnos
- Antalet psykiatripatienter i Stockholms län 2003 vad 95 539 vilket skulle ge ca 9 500 med diagnos

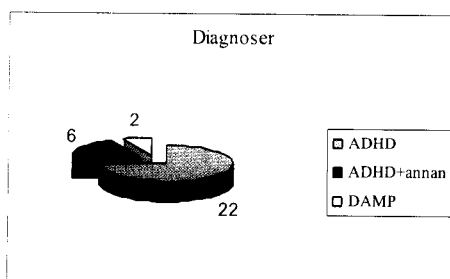


Intervjupersoner

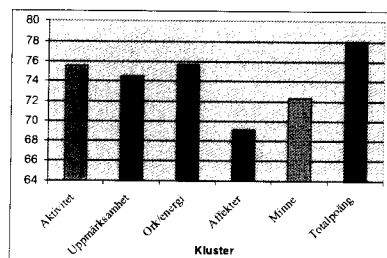


- 30 personer
- 60 % kvinnor, 40 % män
- Ålder M = 38 år
- 28 fått diagnos i vuxen ålder

Fördelning diagnoser



Upplevda svårigheter

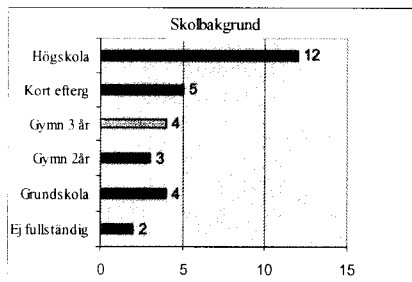


ADHD/Damp inne

- Att man har svårt att komma igång att vara ut
- Att man har svårt att överblicka, att planera i förväg, att besluta sig, att följa en plan,
- Att man har varierande dagsform, är lätt distraherad,
- Att man har svårt att kommunicera; missförstås och missförstår,
- Att man blir utmattad, orkar ingenting,
- Att man blir panikångest, blir deprimerad,
- Att man blir utbränd, glömmar, uteblir.....

Sjukskrivna	14; 10 heltid, 4 halvtid
Sjukersättning	7
Arbetslös	4
Arbetar	4 heltid, 3 halvtid +sjukskrivning
Studerar	1, 1 halvtid+sjukskriven

Utbildning



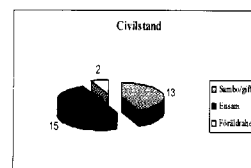
ADHD - skolan

- Drygt hälften har haft svårigheter i skolan
- Hoppat av skolan, skolkat, haft bristande motivation och blivit mobbade
- Man har svårt att klara självständiga studier.
- Många misslyckanden som leder till dåligt självförtroende.
- Vuxengymnasiet räddningen för många

ADHD - ekonomi

- 63 % lever utan marginaler
- Svårt att hålla ordning på räkningar, att planera, att ha överblick och kontroll
- Impulsköp och dålig ork som leder till dyra matinköp
- Impulsköpet leder till extra utgifter.
- En tredjedel är beroende av återkommande bidrag från andra

Sociala relationer



- 16 har barn
- Hälften är ensamstående föräldrar
- 12 har brutit med den biologiska föräldern
- Hälften har barn med diagnos

ADHD - sociala relationer

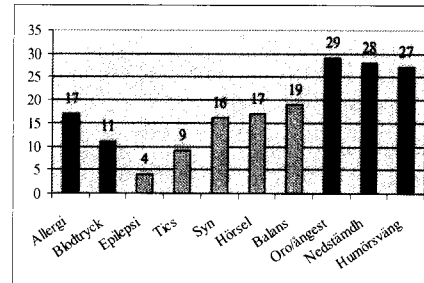
- Nära relationer är problematiska. Man lever i **stormiga förhållanden** som ofta är nära att upplösas, samtidigt som man är mycket beroende av partnern.
- Man upplever sig som **annorlunda**.
- Ojämnhet i humör, i ork, intresse och svårighet att upprätthålla kontakter gör att många ofrivilligt blir **socialt isolerade**.

ADHD - livet

- Flera beskriver **kaos** och att allt är i en enda **röra** vilket skapar **stress och otrivsel**. Man har svårt att städa; svårt att komma igång, att orka, att ha överblick och att slutföra.
- Många fastnar i detaljer, blir plockiga och petiga. Man har svårt att planera mat vilket leder till dyra och onyttiga lösningar

- Man har **många intressen** men en låg utövande grad.
- Svårighet att gå på bio, titta på TV, läsa en bok eller tidning för att man inte kan sitta stilla och koncentrera sig.
- Man har **bristande lust och ork**, är **oföretagsamma** och tar sig inte för.

ADHD - hälsa



ADHD - psykiatri

Depression	12
Utmattningsdepression/ utbrändhet	4
Ängest och tvång	4
Manodepressivitet	2
Psykos	2
Inlagda för behandling	13

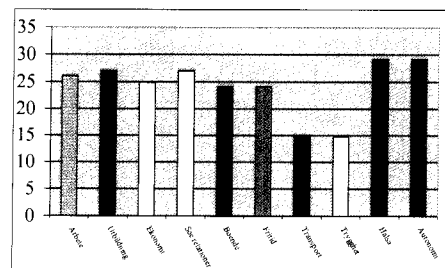
ADHD hälsa

- 60 % upplever sig ha problem med hälsa
- immunbrist, värk i rygg och leder och problem med mage är vanliga problem
har svårt att lyssna på kroppsliga signaler, man har dålig kondition och ork och känner sig utslitna
- 57% har haft skada eller sjukdom som drabbat hjärnan och 40% har röntgat hjärnan
- de flesta har problem med sömn och dygnsrytm.
- ett fatal är i aktivt drogberoende men 40 % har prövat olika droger

ADHD - autonomi

- 70 % upplever ett kontinuerligt behov av stöd.
- att ha någon att vända sig till när problem uppstår, att ha en vuxen person som kan hjälpa till och reda ut saker
- Vissa vill ha mer konkret hjälp hemma och med barnen andra uttrycker mera behov av utömsamt

ADHD och påverkan inom olika livsområden



Vuxna med ADHD är i behov av

- **Behandling**
- **Omvårdnad**
- **Anhörigstöd**

Kompetens/organisation

- Kunskaps- och kompetensuppbyggnad med en gemensam kunskapsbas
 - **Neuropsykologi och rehabilitering-rehabiliteringen**
 - Psykoterapeutisk och farmakologisk behandling *psykiatri*
 - Återkommande stöd för ökad autonomi - *habiliteringen*
- Krävs "ny" organisatorisk modell