

Datum
2012-04-13

Månadsrapport per februari 2012 för Trafiknämnden, Färdtjänstavdelningen, AB SL, färdtjänstverksamheten och WÅAB

Månadsrapport per februari har upprättats avseende Trafiknämnden,
Färdtjänstavdelningen, AB Storstockholms Lokaltrafik, färdtjänstverksamheten samt
Waxholms Ångfartygs AB.

Rapporterna bifogas.

Förslag till beslut

Nämnden föreslås besluta

att godkänna månadsrapporten per februari 2012 för Trafiknämnden och de inom
nämndens ansvarsområde ingående verksamheterna

Anders Lindström
Verkställande direktör
AB Storstockholms Lokaltrafik
Waxholms Ångfartygs AB
Förvaltningschef trafiknämndens förvaltning

Niklas Personne
CFO
AB Storstockholms Lokaltrafik

Bilagor:

Månadsrapporter per februari 2012 avseende

- Trafiknämnden
- Färdtjänstavdelningen
- AB Storstockholms Lokaltrafik
- Färdtjänstverksamheten
- Waxholms Ångfartygs AB

TRAFIKNÄMNDEN

MÅNADSRAPPORT FEBRUARI 2012

Trafiknämnden

Månadsrapport per februari 2012

1 Verksamhetens omfattning och innehåll

Trafiknämnden ansvarar för kollektivtrafiken på land, på vatten och för personer med funktionsnedsättning. Verksamheten omfattar AB Storstockholms Lokaltrafik, färdtjänstverksamheten, färdtjänstavdelningen samt Waxholms Ångfartygs AB.

2 Utfall och årsprognos

Resultatet för trafiknämndens verksamhet per sista februari uppgår till 214 mkr, med en samlad omsättning på 2 865 mkr. Periodens budgeterade resultat uppgår till -15 mkr med en budgeterad omsättning på 2 891 mkr. Årsprognos visar, liksom budget, ett nollresultat. Se vidare analys och kommentarer i respektive verksamhets månadsrapport.

Investeringarna som uppgår till 376 mkr per februari visar en uppbyggnadsgrad på 6 procent vilket är i samma nivå som förra året för perioden.

2.1 Resultat per februari

Resultaträkning (Mkr)	Ack utfall	Periodens budget	Förändr %	Prognos 2012	Budget 2012	Avvik %	Bokslut 2011
Tillskott fr SLL/Landstingsbidrag	1 247	1 247	0%	7 482	7 482	0%	7 495
Biljettintäkter, resenärsintäkter	1 152	1 151	0%	6 804	6 804	0%	6 115
Uthyrning fordon	223	229	-3%	1 353	1 375	-2%	1 323
Uthyrning lokaler	114	114	0%	689	686	0%	633
Reklam	43	38	13%	256	226	13%	245
Övriga intäkter	86	112	-23%	861	882	-2%	604
Verksamhetens intäkter	2 865	2 891	-1%	17 445	17 455	0%	16 415
Personalkostnader	-96	-86	12%	-533	-517	3%	-632
Köpt landtrafik	-1 665	-1 787	-7%	-10 711	-10 725	0%	-10 092
Köpt färdtjänst (inkl sjukresor)	-187	-187	0%	-1 143	-1 142	0%	-1 167
Köpt sjötrafik	-23	-23	0%	-202	-202	0%	-199
Drift och underhåll	-179	-268	-33%	-1 551	-1 543	1%	-1 556
Övriga kostnader	-83	-117	-29%	-773	-700	10%	-688
Verksamhetens kostnader	-2 233	-2 468	-10%	-14 913	-14 828	1%	-14 334
Reavinst/rea förlust	-7	0		-2			-16
Avskrivningar	-298	-299	0%	-1 838	-1 793	3%	-1 710
Finansnetto	-113	-139	-19%	-692	-833	-17%	-602
Resultat	214	-15		0	0		-248

Trafiknämndens resultat per februari uppgår efter justeringar av verksamhetens interna mellanhavanden till 214 mkr jämfört med budgeterat -15 mkr.

De totala intäkterna inom ramen för trafiknämndens ansvarsområde uppgår per den sista februari till 2 865 mkr, varav 1 152 mkr motsvarande 40 procent avser biljettintäkter.

Landstingsbidraget uppgår totalt till 1 247 mkr motsvarande 43 procent av intäkterna.

Biljettintäkterna överstiger budget med 1 mkr. För SL respektive färdtjänstverksamheten ligger intäkterna något högre än periodiserad budget och för WÅAB något lägre.

Verksamhetens kostnader uppgår till 2 233 mkr jämfört med budgeterat 2 468 mkr. Kostnaderna för den allmänna kollektivtrafiken på land svarar för 2 004 mkr, eller 89 procent av kostnaderna, färdtjänstverksamheten för 196 mkr, eller 9 procent och kollektivtrafiken på vatten för 36 mkr, eller 2 procent. Till detta kommer färdtjänstavdelningens verksamhet avseende myndighetsutövning med knappt 4 mkr.

Verksamhetskostnaderna inom ramen för trafiknämndens område ligger under budget med 235 mkr, motsvarande 10 procent.

2.2 Årsprognos

Årets prognos visar, liksom budget, ett nollresultat. Prognosen per verksamhet fördelar sig enligt tabellen nedan.

Totalt uppgår intäkterna till 17 445 mkr jämfört med budgeterat 17 455 mkr, en positiv avvikelse med 10 mkr.

Totalt prognostiseras verksamhetens kostnader uppgå till 14 913 mkr jämfört med budgeterat 14 828, en ökning med 85 mkr motsvarande knappt 1 procent.

Prognosen för kapitalkostnaderna uppgår till 2 532 mkr jämfört med budgeterat 2 626 mkr, en minskning med 94 mkr eller 4 procent. Lägre marknadsränta än budgeterat medför lägre räntekostnader medan avskrivningskostnaderna ökar jämfört med budget.

Årsprognos (Mkr)	SL	Färdtjänst- verksamhet	WÅAB	Färdtjänst- stavn	Summa Trafiknämnd
VERKSAMHETENS INTÄKTER					
Tillskott fr SLL/Landstingsbidrag	6 402	821	235	24	7 482
Biljettintäkter, resenärsintäkter	6 543	185	108		6 804
Uthyrning fordon	1 353				1 353
Uthyrning lokaler	693				689
Reklam	256				256
Övriga intäkter	639	205	19		861
S:A VERKSAMHETENS INTÄKTER	15 885	1 211	362	24	17 445
VERKSAMHETENS KOSTNADER					
Personalkostnader	-492		-23	-18	-533
Köpt landtrafik	-10 711				-10 711
Köpt färdtjänst (inkl sjukresor)		-1 175			-1 143
Köpt sjötrafik			-202		-202
Drift och underhåll	-1 489		-62		-1 551
Övriga kostnader	-715	-36	-22	-6	-773
S:A VERKSAMHETENS KOSTNADER	-13 407	-1 211	-309	-24	-14 913
<i>Resultat före avskrivningar o finansnetto</i>	2 478	0	53	0	2 532
Reravinst/reaörlust	-2				-2
Avskrivningar	-1 797		-41		-1 838
Finansnetto	-679		-13		-692
Årets resultat	0	0	0	0	0

2.3 Investeringar

Investeringar (Mkr)	Utfall 1202	Årsbudget	Årsprognos	Upparbetning 1202 *	Upparbetning 1102 **
SL					
Tunnelbana	120	2 565	2 565		
Pendeltåg	14	1 261	1 261		
Lokalbanor	160	2 647	2 647		
Buss	67	707	707		
Trafikslagsgemensamt	10	482	482		
Justeringspost	0	-1 232	-1 232		
Summa investeringar SL	371	6 430	6 430	6%	7%
WÅAB					
Summa investeringar WÅAB	5	81	81	6%	8%
Summa investeringar trafiknämnden	376	6 511	6 511	6%	7%

* Upparbetningsgrad 2012 avser periodens utfall i förhållande till årets prognos.

** Upparbetningsgrad 2011 avser periodens utfall föregående år i förhållande till föregående års bokslut.

Investeringsutfallet per februari uppgår till 376 mkr, varav SL svarar för 371 mkr och WÅAB för 5 mkr.

Utfallet innebär en upparbetningsgrad på 6 procent i förhållande till årsprognosen.

Årets prognos för investeringsverksamheten ligger på budget med 6 511 mkr.

3 Nämnd/styrelsebehandling

Månadsrapporten för februari behandlas vid trafiknämndens möte den 17 april 2012.

Anders Lindström
 Verkställande direktör
 AB Storstockholms Lokaltrafik
 Waxholms Ångfartygs AB
 Förvaltningschef trafiknämndens förvaltning

Bilagor:

Månadsrapporter per februari 2012 avseende

- AB Storstockholms Lokaltrafik
- Färdtjänstverksamheten
- Färdtjänstavdelningen
- Waxholms Ångfartygs AB

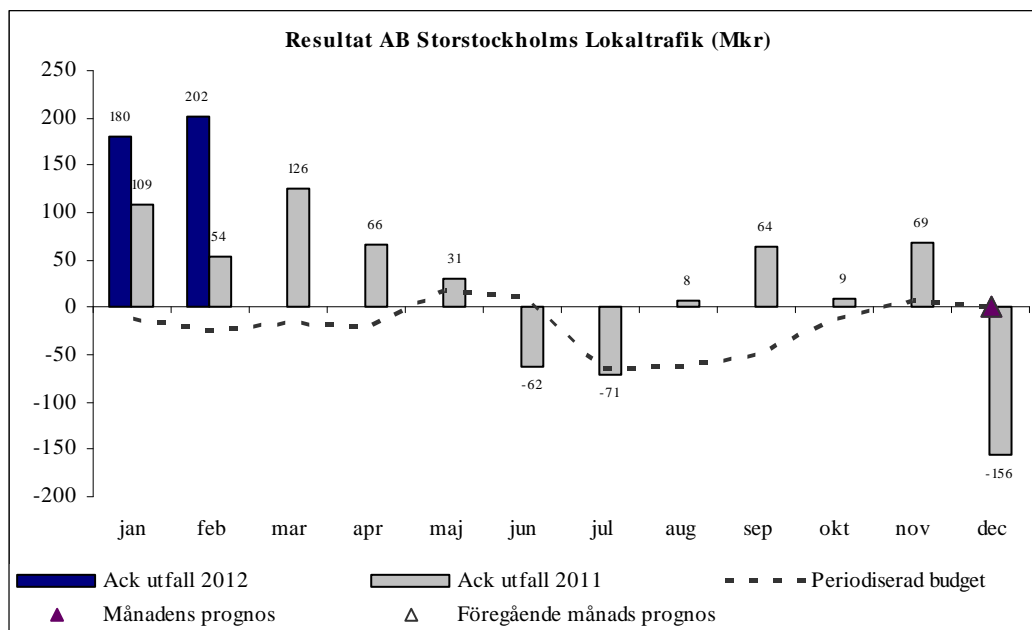


AB STORSTOCKHOLMS LOKALTRAFIK

MÅNADSRAPPORT

FEBRUARI 2012

Resultatrapport februari 2012 SL-koncernen



Resultatet per den sista februari uppgår till 202 mkr jämfört med budgeterat -24 mkr. Årsprognosen uppgår till 0 mkr.

Verksamhetens intäkter uppgår till 2 615 mkr jämfört med budgeterat 2 643 mkr, en avvikelse med 28 mkr. Verksamhetens kostnader uppgår till 2 004 mkr jämfört med budgeterat 2 238 mkr, en avvikelse med 234 mkr. Kapitalkostnaderna uppgår sammantaget till 409 mkr jämfört med budgeterat 429 mkr, en avvikelse med 20 mkr.

Resultaträkning (Mkr)	Ack utfall 1202	Periodens budget	Förändr %	Ack utfall 1102	Avvik %	Prognos 2012	Budget 2012	Avvik %	Bokslut 2011
Tillskott fr SLL/Landstingsbidrag	1 067	1 067	0%	1 049	2%	6 402	6 402	0%	6 296
Biljetintäkter	1 087	1 085	0%	922	18%	6 543	6 543	0%	5 870
Uthyring fordon	223	229	-3%	215	4%	1 353	1 375	-2%	1 323
Uthyring lokaler	115	115	0%	107	7%	693	687	1%	639
Reklam	43	38	13%	38	13%	256	226	13%	245
Övriga intäkter	80	109	-27%	82	-2%	639	663	-4%	569
Verksamhetens intäkter	2 615	2 643	-1%	2 412	8%	15 885	15 896	0%	14 942
Personalkostnader	-90	-80	13%	-93	-3%	-492	-476	3%	-600
Köpt trafik	-1 665	-1 787	-7%	-1 620	3%	-10 711	-10 725	0%	-10 092
Drift och underhåll	-173	-263	-34%	-220	-21%	-1 489	-1 481	1%	-1 496
Övriga kostnader	-76	-108	-30%	-58	31%	-715	-641	12%	-629
Verksamhetens kostnader	-2 004	-2 238	-10%	-1 990	1%	-13 407	-13 324	1%	-12 817
Reavinster/rea förlust	-7			-5		-2			-16
Avskrivningar	-291	-292	0%	-276	5%	-1 797	-1 752	3%	-1 674
Finansnetto	-111	-137	-19%	-87	28%	-679	-820	-17%	-591
Resultat	202	-24		54		0	0		-156

1 Väsentlig avvikelse utfall mot periodiserad budget (mkr)

Textkommentar (avvikelser i mkr)	Intäkt Avvikelse Ack utfall- periodbudget	Kostnad Avvikelse Ack utfall- periodbudget	Resultat Avvikelse Ack utfall- periodbudget	Beslut av LF/LS (Belopp)
Biljettintäkter:	2		2	
Uthyrning fordon: Lägre marknadsränta	-6		-6	
Uthyrning lokaler:			0	
Reklam: Intäkter utöver garantinivå	5		5	
Övriga intäkter: Lägre försäljn från lager, mindre av deb tid på proj , lägre näringsbidrag	-29		-29	
Personalkostnader: Inhyrd personal samt felbokförd uppsägningslön		-10	-10	
Köpt trafik: Trafikförändringar träder i kraft senare än budgeterat, incitamentskostnader ännu ej avstämde med entreprenörerna, viss felbokning av kostnader för grundavtal m.m.		122	122	
Drift- och underhåll: Underhåll har ej kommit igång i budgeterat omfattning. El- och underhållskostnaderna ökar under hösten.		90	90	
Övriga kostnader: Lägre försäljnings- och kontorskostnader, IT- och specialistkonsulter		32	32	
Avskrivningar:		1	1	
Finansnetto/rea förlust: Lägre marknadsräntor påverkar leasing- och lånekostnader		19	19	
S:a avvikelse	-28	254	226	

Avvikelsen mot den periodiserade budgeten är 226 mkr.

Lägre intäkter från uthyrning av fordon beroende på att den faktiska rörliga räntan är lägre än den budgeterade räntenivån. Bussar hyrs ut till trafikoperatörerna med rörlig ränta som bas.

Övriga intäkter understiger budget huvudsakligen beroende på lägre näringsbidrag vilka vid budgetering är svåra att uppskatta i tiden. Intäkter från debiterad tid på investeringsprojekt ligger under budget liksom intäkter från lagerproduktion, sålt material, på grund av lägre aktivitet inom investeringsprojekten vid årets början. Motsvarande lägre kostnader för sålt material återfinns under Övriga kostnader.

Verksamhetens personalkostnader ligger högre än budgeterat varav drygt 6 mkr beror på att lön och lönebikostnader avseende uppsägningslöner bokförts felaktigt. Rättelse sker i mars. Kostnaderna för inhyrd överstiger budget till följd av vakansläget medan övriga personalkostnader ligger under budget.

Kostnaderna för köpt trafik är lägre än budget. Avvikelsen förklaras i huvudsak av periodiseringsdifferenser mellan budget och utfall. Kostnader förbrukas ej i budgeterat takt i början på året, bland annat på grund av att många trafikförändringar görs först under hösten. Viss eftersläpning i faktureringen från entreprenörerna jämfört med budget förekommer, till exempel avseende incitamentskostnader som ska stämmas av mellan beställare och entreprenör innan de faktureras. En felaktig bokföring av interimskostnader bidrar också till budgetavvikelsen.

Lägre underhållskostnader beror på att planerat underhåll inte kommit igång i den omfattning som budgeterats. Upparbetningen förväntas ligga på en högre nivå under årets resterande månader. Kostnaderna för akut- och felavhjälpande underhåll ligger lägre än budgeterat.

Kostnaderna för reklam och PR är lägre än budgeterat till följd av att aktiviteterna ligger senare under året. Kostnaderna är lägre även för IT-konsulter och specialistkonsulter samt för kontor och administration till följd av allmän återhållsamhet på kostnadssidan.

Lägre kapitalkostnader avseende finansnetto beroende på att marknadsräntorna för perioden varit lägre än vad som budgeterats.

2 Väsentlig avvikelse årsprognos mot årsbudget

Textkommentar (avvikelser i mkr)	Intäkt Avvikelse prognos- budget	Kostnad Avvikelse prognos- budget	Resultat Avvikelse prognos- budget	Beslut av LF/LS/ (Belopp)
Biljettintäkter:			0	
Uthyrning fordon: Lägre marknadsränta	-22		-22	
Uthyrning lokaler:	6		6	
Reklam:Högre pga merförsäljning över garantinivå	30		30	
Övriga intäkter: Lägre näringsbidrag, mindre av deb tid på proj samt högre försäljning från lager	-24		-24	
Personalkostnader: Högre pga inhyrd personal och pensioner		-16	-16	
Köpt trafik: Budgeterade kostnader för boggirevision kommer ej nyttjas		14	14	
Drift- och underhåll: Högre driftkostnader motverkas av prognostiserade lägre kostnader avseende akut och felavhjälpande underhåll.		-8	-8	
Övriga kostnader: Högre kostnader avseende IT- och specialistkonsulter samt köpt material.		-73	-74	
Avskrivningar: Ökad investeringsvolym/aktiveringar		-45	-45	
Finansnetto/rea förlust: Lägre marknadsräntor påverkar leasing- och lånekostnader		139	139	
Ev ej analyserad restpost			0	
S:a avvikelse	-11	11	0	

Årets prognos uppgår till 0 mkr och ligger därmed på samma nivå som budget.

Lägre intäkter från fordon beroende på att den rörliga räntan är lägre i prognosen än vad som budgeterats. Bussar hyrs ut till trafikoperatörerna med rörlig ränta som bas.

Högre intäkter från reklam utöver garanterad miniminivå.

Övriga intäkter understiger budget huvudsakligen beroende på lägre näringsbidrag. Vidare bedöms intäkterna lägre från debiterad tid på investeringsprojekt. Intäkterna från sålt material ligger däremot högre än prognos och motsvarande högre kostnader för sålt material återfinns under Övriga kostnader.

Personalkostnaderna ligger högre än budgeterat. Lön och lönebikostnader ligger under budget bland annat på grund av vakanser medan kostnader för inhyrd personal överstiger budget liksom prognostiserade kostnader för pensioner.

Trafikkostnaderna beräknas i stort sett överensstämma med budget. Budgeterade medel för boggirevision kommer ej att nyttjas under året, vilket ger ett mindre överskott.

Något högre energikostnader motverkas av lägre kostnader avseende akut och felavhjälpande underhåll. Inga större avvikelser förväntas i nuläget.

Högre kostnader prognostiseras för specialistkonsulter, IT konsulter samt kostnader för sålt material.

Lägre kapitalkostnader främst beroende på lägre kostnader för finansnetto till följd av lägre marknadsränta. Avskrivningarna däremot prognostiseras något högre på årsbasis

3 Produktionsredovisning

Redovisning görs från och med marsrapporten

4 Investeringar

Investeringar SL per trafikslag (belopp i mkr)	Utfall 201202	Utfall 201102	Prognos 2012	Budget 2012	Bokslut 2011	Upparbetningsgrad 2012*	Upparbetningsgrad 2011**
Tunnelbana	120	96	2 565	2 565	1 455	5%	7%
Pendeltåg	14	18	1 261	1 261	172	1%	10%
Lokalbana	160	147	2 647	2 647	1 307	6%	11%
Buss	67	51	707	707	1 251	9%	4%
Trafikslagsgemensamt	10	-6	482	482	254	2%	-2%
Justeringspost	0	0	-1 232	-1 232	0		
Årets investeringar	371	306	6 430	6 430	4 439	6%	7%

* Upparbetningsgrad 2012 avser periodens utfall i förhållande till årets prognos.

** Upparbetningsgrad 2011 avser periodens utfall föregående år i förhållande till föregående års bokslut.

Investering utfallet per sista februari uppgår till 371 mkr vilket innebär en upparbetningsgrad i förhållande till årsprognosen på 6 procent jämfört med 7 procent motsvarande period 2011.

Investeringsbudgeten för 2012 uppgår till 6 430 mkr och årets prognos är 6 430 mkr.

5 Styrelsebehandling

Månadsrapporten för februari månad behandlas i SL:s styrelse och Trafiknämnden den 17 april 2012.

Bilaga

Investeringar

INVESTERINGSUTFALL PER 2012-02-29. TRAFIKINVESTERINGAR

INVESTERINGSOBJEKT	Total investeringsutgift			Investeringsutgifter		
	Fastställt investerings- utgift	Beräknad ny investeringsutgift	Ackumulerad förbrukning t.o.m. 2011	Budget 2012	Bokfört t.o.m. 201202	Prognos 2012
1. Objekt tidigare beslutade av landstingsfullmäktige						
1.1 Nyinvesteringar						
Tunnelbana						
Program Röda linjen	*	5 487	259	515	27	515
Program Spårdepåer	*	910	82	410	8	410
Program Mötesplats SL	*	179	48	69	4	69
Förstudie Tunnelbana till Ostsektorn	*	50	0	10	0	10
Förstudie Hagastaden	*	9	3	7	1	7
Pendeltåg						
Program PT Trafikverket trafikutveckling utökad trafik	*	4 481	493	778	6	778
Program PT Trafikverkets åtgärder	*	181	93	79	0	79
Program Citybanan	*	134	3	22	0	22
Lokalbanor och spårvägar						
Program Spårväg City, etapp 2	*	5 265	390	528	12	528
Program Tvårbana Norr Solnagrenen	*	3 170	2 398	1 250	113	1 250
Program Roslagsbanans kapacitetsförstärkning	*	4 874	399	410	19	410
Förstudie Spårväg syd	*	1	5	1	0	1
Förstudie Roslagsbanan och Arlanda	*	3	1	3	0	3
Förstudie Spårväg i innerstaden (linje 4)	*	20	0	8	0	8
Program Kistagrenen	*	1 269	19	33	2	33
Förstudie Saltsjöbanan	*	17	0	2	0	2
Buss						
Program bussdepåer	*	2 519	69	171	16	171
Trafikslagsgemensamt						
Projekt SL Access	*	20	40	20	1	20
Program Slussen inkl. Söderströmsbron	*	909	0	24	0	24
Summa Nyinvesteringar	*	29 495	4 300	4 338	209	4 338
1.2 Reinvesteringar						
Tunnelbana						
Program Röda linjen	*	105	0	0	0	0
Förstudie/genomförande Hässelbyggenen	*	183	4	39	1	39
Förstudie Skärmarbrink-Skarpnäck	*	6	0	0	0	0
Program Hagsätra	*	0	950	0	19	0
Pendeltåg						
Program PT Trafikverkets åtgärder	*	124	41	62	1	62
Lokalbanor och spårvägar						
Program Roslagsbanans kapacitetsförstärkning	*	10	333	10	4	10
Buss						
Program bussterminaler	*	42	244	37	8	37
Program bussdepåer	*	1 339	476	88	5	88

INVESTERINGSOBJEKT	Total investeringsutgift			Investeringsutgifter		
	Fastställd investerings- utgift	Beräknad ny investeringsutgift	Akkumulerad förbrukning t.o.m. 2011	Budget 2012	Bokfört t.o.m. 201202	Prognos 2012

INVESTERINGSOBJEKT	Total investeringsutgift			Investeringsutgifter		
	Fastställd investerings- utgift	Beräknad ny investeringsutgift	Ackumulerad förbrukning t.o.m. 2011	Budget 2012	Bokfört t.o.m. 201202	Prognos 2012
Trafikslagsgemensamt						
Program Tågradio	*	47	49	47	5	47
Projekt uppgradering SL låssystem	*	151	7	16	1	16
Summa Reinvesteringar	*	2 007	2 105	299	43	299
1.3 Myndighetskrav						
Lokalbanor och spårvägar						
Program Roslagsbanans kapacitetsförstärkning	*	316	93	190	4	190
Summa Myndighetskrav	*	316	93	190	4	190
	*	0	0	0	0	0
Summa specificerade och beslutade objekt	*	31 817	6 498	4 827	256	4 827
2. Ospecificerade objekt						
Nyinvesteringar	*	4 694	**	630	8	630
Reinvesteringar	*	6 430	**	1 905	103	1 905
Myndighetskrav	*	923	**	300	4	300
Summa ospecificerade objekt	*	12 047	**	2 835	114	2 835
Summa beslutade objekt	*	43 864	**	7 662	371	7 662
Erfarenhetsmässig justering	*	-8 217	0	-1 232	0	-1 232
Summa beslutade objekt & erfarenhetsmässig ju	*	35 647	**	6 430	371	6 430
3. Nya objekt						
Genomförande Skärmarbrink-Skarpnäck	*	685	0	0	0	0
Genomförande Saltsjöbanan	*	100	0	0	0	0
Summa nya objekt	*	785	0	0	0	0
SUMMA INVESTERINGSUTGIFTER		31 148	36 432	6 430	371	6 430

* Fastställd investeringsutgift för perioden 2012-2016 går ej att redovisa fördelat på program på grund av ett nytt sätt att gruppera projekten.

** Utredning pågår.

Kommentarer



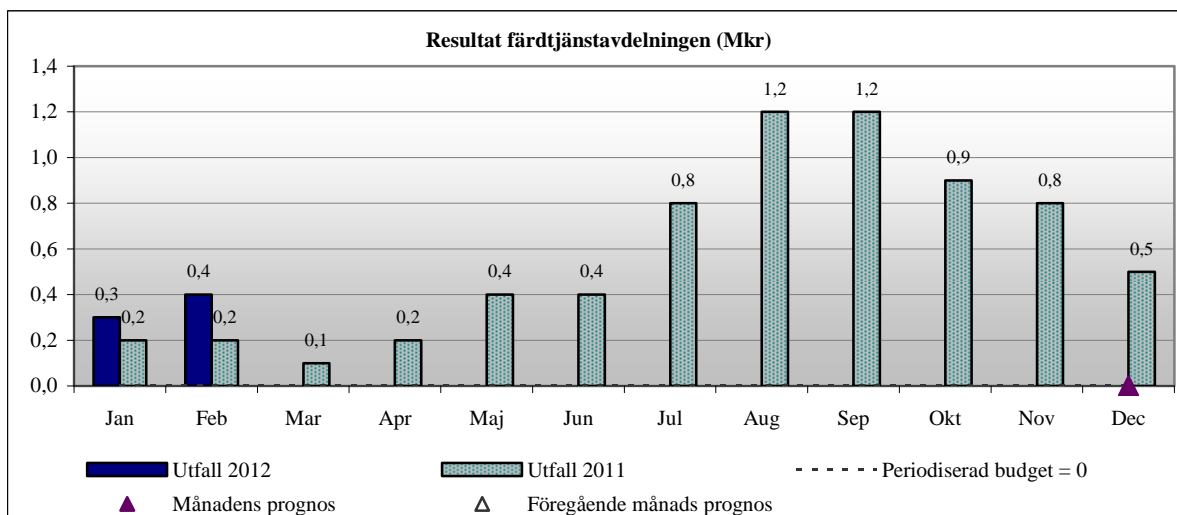
FÄRDTJÄNSTAVDELNINGEN

MÅNADSRAPPORT

FEBRUARI 2012

RESULTATRAPPORFEBRUARI 2012 FÖR FÄRDTJÄNSTAVDELNINGEN

Färdtjänstavdelningen handlägger myndighetsbeslut rörande tillståndsprövning och tilldelning av färdtjänstresor på delegation av färdtjänstutskottet. Avdelningen ingår i trafiknämndens ansvarsområde och handhar för nämndens räkning diarium och arkivfrågor samt budgeterar och redovisar nämndens arvoden och omkostnader. Trafiknämnden ansvarar för SL, Waxholmsbolaget och färdtjänsten. Nämndens färdtjänstutskott beslutar i ärenden som rör myndighetsutövning mot enskild.



Resultatet för färdtjänstavdelningen perioden januari-februari uppgår till +0,4 mkr, vilket är 0,4 mkr högre än budgeten för perioden och 0,2 mkr högre än föregående år. Prognosen för resultatutfallet vid årets slut är ett nollresultat och överensstämmer med helårsbudget 2012.

Intäkterna per sista februari 2012 är högre än motsvarande intäkter 2011 till följd av ökat landstingsbidrag. Kostnaderna för personal har ökat på grund av ökade löner.

Resultaträkning (mkr)	Ack utfall 1202	Periodens budget	Avvik %	Ack utfall 1102	Förändr %	Prognos 2012	Budget 2012	Avvik %	Bokslut 2011
Landstingsbidrag	3,9	3,9	0%	3,4	15%	23,5	23,5	0%	20,6
Övriga intäkter	0,0	0,0	0%	0,1		0,1	0,1	0%	0,1
Verksamhetens intäkter	3,9	3,9	0%	3,5	11%	23,6	23,6	0%	20,7
Personalkostnader	-2,7	-2,9	-7%	-2,5	8%	-17,5	-17,5	0%	-14,3
Lokalkostnader	-0,2	-0,3	-33%	-0,2	0%	-1,6	-1,6	0%	-1,6
Övriga kostnader	-0,6	-0,7	-14%	-0,6	0%	-4,5	-4,5	0%	-4,4
Verksamhetens kostnader	-3,5	-3,9	-10%	-3,3	6%	-23,6	-23,6	0%	-20,3
Avskrivningar	0,0	0,0	0%	0,0	0%	0,0	0,0	0%	0,0
Finansnetto	0,0	0,0	0%	0,0	0%	0,0	0,0	0%	0,1
Resultat	0,4	0,0		0,2		0,0	0,0		0,5

1 Väsentlig avvikelse utfall mot periodiserad budget (mkr)

Resultatet för färdtjänstavdelningen per februari 2012 är ett överskott på 0,4 mkr att jämföra med budgeterat nollresultat. Intäkterna på 3,9 mkr överensstämmer med budget. Kostnaderna uppgår till 3,5 mkr mot budgeterade 3,9 mkr, vilket innebär ett lägre kostnadsutfall än budgeterat med 0,4 mkr eller 10 procent. Personalkostnader, lokalkostnader och övriga kostnader är samtliga något lägre än budgeterat. Beträffande personalkostnader har ännu ingen löneuppräkning skett för 2012 och för övriga kostnader gäller att de totalt sett ej förbrukats i budgeterad takt.

Textkommentar	Intäkt Avvikelse Ack utfall- periodbudget	Kostnad Avvikelse Ack utfall- periodbudget	Resultat Avvikelse Ack utfall- periodbudget	Beslut av LF/LS/ HSN (Belopp)
Intäkter	0,0		0,0	
Personalkostnader och arvoden		0,2	0,2	
Lokalkostnader		0,1	0,1	
Övriga kostnader		0,1	0,1	
Ej analyserad restpost			0,0	
S:a avvikelse	0,0	0,4	0,4	0,0

2 Väsentlig avvikelse årsprognos mot årsbudget (mkr)

Resultatet för färdtjänstavdelningen vid årets slut beräknas överensstämma med budget. Verksamhetens intäkter och kostnader förväntas uppgå till budgeterade belopp. I prognosen ingår ej eventuella konsekvenser för färdtjänstavdelningen av pågående arbete med ny förvaltningsorganisation för trafiknämnden.

Textkommentar	Intäkt Avvikelse prognos-budget	Kostnad Avvikelse prognos-budget	Resultat Avvikelse prognos-budget	Beslut av LF/LS/ HSN (Belopp)
Inga avvikelser att kommentera	0		0,0	
		0,0	0,0	
S:a avvikelse	0,0	0,0	0,0	0,0

3 Produktionsredovisning

Redovisning görs från och med resultatrapport per mars.

4 Styrelsebehandling

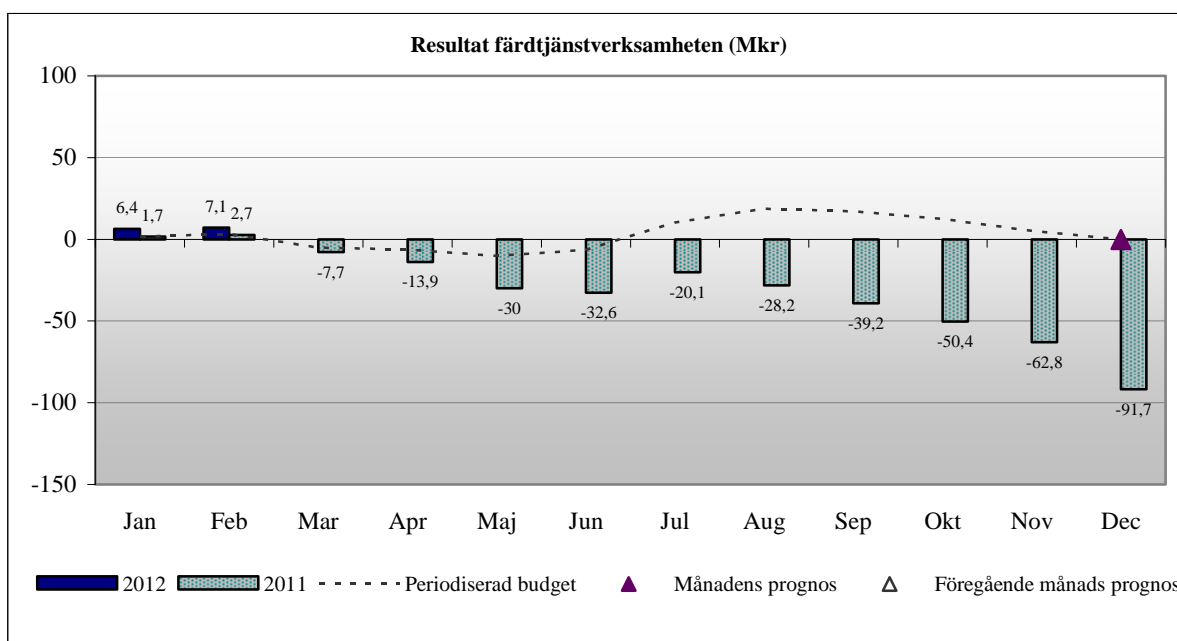
Månadsrapporten för februari månad behandlas i Trafiknämnden den 17 april 2012.



**FÄRDTJÄNSTVERKSAMHETEN
MÅNADSRAPPORT
FEBRUARI 2012**

RESULTATRAPPORTRAPPORT FEBRUARI 2012 FÖR FÄRDTJÄNSTVERKSAMHETEN

Färdtjänstverksamheten är en resultatenhet där kostnader och intäkter för utförd färdtjänsttrafik redovisas tillsammans med övriga kostnader som hör till denna trafik, t.ex. kostnader för verksamhetens IT-system, ekonomiadministration och informationsproduktion. Färdtjänsttrafiken innefattar färdtjänstresor och närtrafik samt sjuk- och tjänsteresor. Resorna utförs av upphandlade taxi-, buss- och specialfordonsföretag.



Resultatet för färdtjänstverksamheten perioden januari-februari 2012 är ett överskott på 6,9 mkr, vilket är 3,7 mkr bättre än periodens budget och 4,2 mkr bättre än samma period föregående år. Prognosen för utfallet vid årets slut överensstämmer med budgeterat nollresultat.

Resultaträkning (Mkr)	Ack utfall 1202	Periodens budget	Avvik %	Ack utfall 1102	Förändr %	Prognos 2012	Budget 2012	Avvik %	Bokslut 2010
Landstingsbidrag	136,9	136,9	0%	160,6	-15%	821,3	821,3	0%	963,3
Resenärsavgifter	30,1	27,5	9%	26,5	14%	172,5	172,5	0%	171,1
Från HSN för sjukresor	34,1	34,1	0%	0,0	100%	204,3	204,3	0%	0,0
Övriga intäkter	1,8	2,3	-22%	2,1	-14%	13,0	13,0	0%	12,6
Verksamhetens intäkter	202,9	200,8	1%	189,2	7%	1 211,1	1 211,1	0%	1 147,0
Köpt färdtjänsttrafik	-147,7	-151,9	-3%	-142,9	3%	-937,3	-937,3	0%	-950,5
Sjukresor	-41,9	-37,6	11%	-38,1	10%	-225,9	-225,9	0%	-236,9
Tjänsteresor	-1,9	-2,2	-14%	-1,9	0%	-12,2	-12,2	0%	-11,6
Övriga kostnader	-4,2	-5,8	-28%	-3,5	20%	-35,2	-35,2	0%	-38,7
Verksamhetens kostnader	-195,7	-197,5	-1%	-186,4	5%	-1 210,6	-1 210,6	0%	-1 237,7
Avskrivningar	0,0	0,0	0%	0,0	0%	-0,1	-0,1	0%	-0,1
Finansnetto	-0,3	-0,1	200%	-0,1	200%	-0,4	-0,4	0%	-0,9
Resultat	6,9	3,2		2,7		0,0	0,0		-91,7

1 Väsentlig avvikelse utfall mot periodiserad budget

Färdtjänstverksamhetens resultat per februari är ett överskott på 6,9 mkr att jämföra med den periodiserade budgetens överskott på 3,2 mkr. Intäkterna uppgår till 202,9 mkr och är 2,1 mkr eller 1 procent högre än budget. Kostnaderna på 196,0 mkr understiger periodiserad budget med 1,6 mkr eller 1 procent.

Textkommentar	Intäkt	Kostnad	Resultat	Beslut av LF/LS (Belopp)
	Avvikelse Ack utfall- periodbudget	Avvikelse Ack utfall- periodbudget	Avvikelse Ack utfall- periodbudget	
Resenärsavgifter, fler resor än budget	2,6		2,6	
Minskad försäljning av tjänsteresor	-0,5		-0,5	
Köpt färdtjänsttrafik, ökning med 7 000 resor, lägre kostnad per resa		4,2	4,2	
Sjukresor, ökning med 13 000 resor		-4,3	-4,3	
Tjänsteresor, minskning med 1 000 resor		0,3	0,3	
Övriga kostnader, främst IT-kostnader		1,6	1,6	
Avskrivningar och finansnetto		-0,2	-0,2	
S:a avvikelse	2,1	1,6	3,7	0,0

Volymen färdtjänstresor överstiger periodiserad budget med 1 procent och föregående års februariutfall med 3 procent. Budgeten för 2012 innehåller ett ökat resande med 1 procent jämfört med 2011. Volymen taxiresor överensstämmer i stort sett med budget medan resor med specialfordon/rullstolstaxi överstiger budget med 4 procent. Ökningen avser en ökad resebenägenhet, eftersom antalet resenärer är detsamma som föregående år. Volymen sjukresor överstiger budget medan antalet tjänsteresor är något lägre än budgeterat. Volymökningarna uppvägs av en lägre kostnad per resa än budgeterat.

Den ökade resevolymen innebär också ökade resenärsintäkter. Efterfrågan på tjänsteresor har avtagit de senaste åren, vilket medför såväl minskade kostnader som intäkter. Övriga kostnader förbrukas ej i budgeterat takt.

2 Väsentlig avvikelse årsprognos mot årsbudget

Prognosen för resultatet vid årets slut redovisar ett nollresultat och överensstämmer med budget. Inga avvikelser rapporteras.

Textkommentar	Intäkt	Kostnad	Resultat	Beslut av LF/LS/ (Belopp)
	Avvikelse prognos- budget	Avvikelse prognos- budget	Avvikelse prognos- budget	
Inga väsentliga avvikelser att kommentera	0,0	0,0	0,0	
S:a avvikelse	0,0	0,0	0,0	0,0

I budgeten för 2012 ökade färdtjänstverksamhetens landstingsbidrag. Landstingets beslut om höjt högkostnadsskydd för färdtjänstresenärerna har medfört ökade resenärsintäkter. Hälso- och sjukvårdsnämnden har övertagit kostnadsansvaret för sjukresorna. Dessa faktorer ger, tillsammans med ett nytt avtal om taxitransporter med lägre priser än tidigare, förutsättningar för en god följsamhet till budget 2012.

3 Produktionsredovisning

Redovisning görs från och med resultatrapport per mars.

4 Styrelsebehandling

Månadsrapporten för februari månad behandlas i SL:s styrelse och i Trafiknämnden den 17 april 2012.

FÖRENKLAD MÅNADSRAPPORT Februari 2012

Verksamhetens resultat för perioden januari till och med februari är 5 mkr, vilket är 3 mkr högre än föregående års resultat och 2 mkr lägre än periodens budget. Justerat för reavinst från försäljning av fartyg i januari, 3 mkr, är periodens resultat 4 mkr lägre än budget.

1 Väsentlig avvikelse mot periodiserad budget

Textkommentar	Intäkt Avvikelse Ack utfall- periodbudget	Kostnad Avvikelse Ack utfall- periodbudget	Resultat Avvikelse Ack utfall- periodbudget	Beslut av LF/LS (Belopp)
Lägre biljettintäkter mm	-2,3		-2,3	0,0
Reavinst fartygsförsäljning	2,5		2,5	
Högre kostnad trafik		-0,3	-0,3	
Högre kostnad underhåll mm		-0,6	-0,6	
Högre driftkostn inkl drivmedel		-1,0	-1,0	
Högre övriga kostnader		-0,4	-0,4	
Kapitalkostnader		0,4	0,4	
Ev ej analyserad restpost			0,0	
S:a avvikelse	0,2	-1,9	-1,7	0,0

Avvikelsen mot den periodiserade budgeten är -2 mkr.

- Lägre intäkter avser biljettintäkter i såväl hamn- som skärgårdstrafiken
- Försäljning av fartyget Ramsö i januari ger 2,5 mkr reavinst.
- Högre underhållskostnader beror på kostnader för renovering av skrov i det historiska tonnage.
- Högre driftkostnader beror på högre drivmedelspris än budgeterat.
- Lägre kapitalkostnader avser lägre kostnadsräntor pga lägre ränteläge.

2 Väsentlig avvikelse mot årsbudget

Textkommentar	Intäkt Avvikelse prognos- budget	Kostnad Avvikelse prognos- budget	Resultat Avvikelse prognos- budget	Beslut av LF/LS/ (Belopp)
Biljettintäkter mm	0,0		0,0	0,0
Personalkostnader		0,0	0,0	
Köpt trafik		0,0	0,0	
Fartygsunderhåll		0,0	0,0	
Kostnad övrigt material o varor		0,0	0,0	
Övriga kostnader		0,0	0,0	
Kapitalkostnader		0,0	0,0	
Övrigt		0,0	0,0	
S:a avvikelse	0,0	0,0	0,0	0,0

Prognosen för perioden 2012 02 överensstämmer med årsbudget.

3 Specifika anvisningar – produktionsredovisning

Verksamhetstal	Ack utfall 1202	Ack budget 1202	Förändr %	Ack utfall 1102	Avvik %	Prognos 2012	Budget 2012	Avvik %	Bokslut 2011
Utbudstimmar	7 415	7 437	-0,3%	6 700	10,7%	65 800	65 800	0,0%	65 807
- varav skärgårdstrafik	6 233	6 300	-1,1%	5 558	12,1%	56 300	56 300	0,0%	56 270
- varav hamntrafik	1 182	1 137	4,0%	1 142	3,5%	9 500	9 500	0,0%	9 537
Passagerare 1000-tal	198	186	6,5%	191	3,7%	3 920	3 920	0,0%	4 027
- varav skärgårdstrafik exkl Cinderella	88	91	-3,3%	92	-4,3%	1 676	1 676	0,0%	1 682
- varav hamntrafik	110	95	15,8%	99	11,1%	2 244	2 244	0,0%	2 345
Gods	307	360	-14,7%	365	-15,9%	6 500	6 500	0,0%	6 681

- **Utbudstimmar**

Periodens utfall för utbudstimmar i skärgården är högre jämfört med föregående år pga ett mycket bättre isläge i skärgården denna vinter. Detta medför att trafiken kan utföras enligt plan och att "istidtabell" tillämpas under kortare period.

- **Passagerare**

Periodens utfall för antal passagerare i hamntrafiken är högre jämfört såväl med föregående år som med budget. Det visar på att trenden från 2011 med ett kraftigt ökat resande i hamntrafiken håller i sig.