

Handläggare:
Niklas Personne
08-686 3646

STYRELSESAMMANTRÄDE	ÄRENDE NR
2012-11-13	3

Månadsrapport per september 2012 för Trafiknämnden, Färdtjänstavdelningen, AB SL, färdtjänstverksamheten och WÅAB

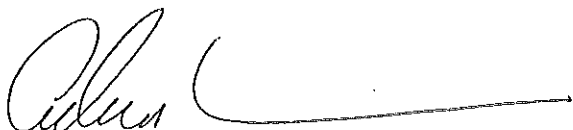
Månadsrapport per september har upprättats avseende Trafiknämnden, Färdtjänstavdelningen, AB Storstockholms Lokaltrafik, färdtjänstverksamheten samt Waxholms Ångfartygs AB.

Rapporterna bifogas.

Förslag till beslut

Trafiknämnden föreslås besluta

att godkänna månadsrapporten per september 2012 för Trafiknämnden och de inom nämndens ansvarsområde ingående verksamheterna



Anders Lindström
Verkställande direktör
AB Storstockholms Lokaltrafik
Waxholms Ångfartygs AB
Förvaltningschef trafiknämndens förvaltning



Niklas Personne
CFO
AB Storstockholms Lokaltrafik

Bilagor:

Månadsrapporter per april 2012 avseende:

- Trafiknämnden
- Färdtjänstavdelningen
- AB Storstockholms Lokaltrafik
- Färdtjänstverksamheten
- Waxholms Ångfartygs AB

TRAFIKNÄMNDEN

MÅNADSRAPPORT

SEPTEMBER 2012

Trafiknämnden

Månadsrapport per september 2012

1 Verksamhetens omfattning och innehåll

Trafiknämnden ansvarar för kollektivtrafiken på land, på vatten och för personer med funktionsnedsättning. Verksamheten omfattar AB Storstockholms Lokaltrafik, färdtjänstverksamheten, färdtjänstavdelningen samt Waxholms Ångfartygs AB.

2 Utfall och årsprognos

Resultatet för trafiknämndens verksamhet per sista september uppgår till 282 mkr. Periodens budgeterade resultat uppgår till -35 mkr. Årsprognosen visar resultatet 179 mkr att jämföra med ett budgeterat nollresultat på årsbasis. Se vidare analys och kommentarer i respektive verksamhets delårsrapport.

Investeringarna som uppgår till 2 758 mkr per september visar en uppberedningsgrad på 56 procent vilket är lägre än motsvarande period föregående år.

2.1 Resultat per september

Resultaträkning (Mkr)	Ack utfall	Periodens budget	Förändr %	Prognos 2012	Budget 2012	Avvik %	Bokslut 2011
Tillskott fr SLL/Landstingsbidrag	5 611	5 611	0%	7 482	7 482	0%	7 495
Biljettintäkter, resenärsintäkter	5 009	5 037	-1%	6 815	6 804	0%	6 115
Uthyrning fordon	1 009	1 031	-2%	1 349	1 375	-2%	1 323
Uthyrning lokaler	520	512	2%	684	686	0%	633
Reklam	188	169	11%	241	226	7%	245
Övriga intäkter	735	672	9%	972	882	10%	604
Verksamhetens intäkter	13 072	13 032	0%	17 543	17 455	1%	16 415
Personalkostnader	-366	-386	-5%	-519	-517	0%	-632
Köpt landtrafik	-7 808	-8 044	-3%	-10 582	-10 725	-1%	-10 092
Köpt färdtjänst (inkl sjukresor)	-832	-837	-1%	-1 144	-1 142	0%	-1 167
Köpt sjötrafik	-159	-161	-1%	-202	-202	0%	-199
Drift och underhåll	-1 085	-1 145	-5%	-1 570	-1 543	2%	-1 556
Övriga kostnader	-603	-524	15%	-872	-700	25%	-688
Verksamhetens kostnader	-10 853	-11 097	-2%	-14 889	-14 828	0%	-14 334
Reavinst/rea förlust	22	0		-2			-16
Avskrivningar	-1 431	-1 344	7%	-1 821	-1 793	2%	-1 710
Finansnetto	-528	-625	-16%	-653	-833	-22%	-602
Resultat	282	-35		179	0		-248

Trafiknämndens resultat per september uppgår efter justeringar av verksamhetens interna mellanhavanden till 282 mkr jämfört med budgeterat -35 mkr.

De totala intäkterna inom ramen för trafiknämndens ansvarsområde uppgår per den sista september till 13 072 mkr, varav 5 009 mkr motsvarande 38 procent avser biljettintäkter.

Landstingsbidraget uppgår till 5 611 mkr motsvarande 43 procent av intäkterna. Biljettintäkterna understiger budget med 28 mkr vilket härrör från SL. Biljettintäkterna för Färdtjänstverksamheten ligger bättre än budget medan WÅAB följer budget för biljettintäkterna per september.

Verksamhetens kostnader uppgår till 10 853 mkr jämfört med budgeterat 11 097 mkr. Den allmänna kollektivtrafiken på land svarar för 9 733 mkr, vilket är 90 procent av kostnaderna, färdtjänstverksamheten för 885 mkr, 8 procent, och kollektivtrafiken på vatten för 239 mkr, 2 procent. Till detta kommer kostnader för färdtjänstavdelningens verksamhet med 26 mkr.

Verksamhetskostnaderna inom ramen för trafiknämndens område ligger under budget med 244 mkr, motsvarande 2 procent.

2.2 Årsprognos

Prognostiserat årsresultat uppgår till 179 mkr att jämföra med föregående prognos på 176 mkr och årsbudget med nollresultat. Prognosen per verksamhet fördelar sig enligt tabellen nedan.

Totalt uppgår intäkterna till 17 543 mkr jämfört med budgeterat 17 455 mkr, en avvikelse med 88 mkr.

Totalt prognostiseras verksamhetens kostnader uppgå till 14 889 mkr jämfört med budgeterat 14 828, en ökning med 61 mkr motsvarande en halv procent.

Prognosen för kapitalkostnaderna uppgår till 2 476 mkr jämfört med budgeterat 2 626 mkr, en minskning med 150 mkr eller 6 procent. Lägre marknadsränta än budgeterat medför lägre räntekostnader.

Årsprognos (Mkr)	SL	Färdtjänst- verksamhet	WÅAB	Färdtjänst- stavn	Summa Trafiknämnd
VERKSAMHETENS INTÄKTER					
Tillskott fr SLL/Landstingsbidrag	6 402	821	235	24	7 482
Biljettintäkter, resenärsintäkter	6 563	176	108		6 815
Uthyrning fordon	1 349				1 349
Uthyrning lokaler	688				684
Reklam	241				241
Övriga intäkter	730	222	22	1	972
S:A VERKSAMHETENS INTÄKTER	15 973	1 219	365	24	17 543
VERKSAMHETENS KOSTNADER					
Personalkostnader	-480		-23	-17	-519
Köpt landtrafik	-10 582				-10 582
Köpt färdtjänst (inkl sjukresor)		-1 176			-1 144
Köpt sjötrafik			-202		-202
Drift och underhåll	-1 508		-62		-1 570
Övriga kostnader	-792	-42	-22	-22	-872
S:A VERKSAMHETENS KOSTNADER	-13 362	-1 218	-309	-38	-14 889
<i>Resultat före avskrivningar o finansnetto</i>	2 611	1	56	-14	2 654
Reavinst/reaoförlust	-2				-2
Avskrivningar	-1 781		-41		-1 821
Finansnetto	-639	-1	-13		-653
Årets resultat	190	0	3	-14	179

2.3 Investeringar

Investeringar (Mkr)	Utfall 1209	Årsbudget	Årsprognos	Upparbetning 1209 *	Upparbetning 1109 **
SL					
Tunnelbana	738	1 051	1 013	73%	74%
Pendeltåg	673	1 476	1 361	49%	59%
Lokalbanor	954	1 779	1 660	57%	70%
Buss	277	548	507	55%	72%
Trafikslagsgemensamt	81	349	321	25%	37%
Justeringspost	0	-239			
Summa investeringar SL	2 723	4 964	4 862	56%	70%
WÅAB					
Summa investeringar WÅAB	35	81	81	43%	62%
Summa investeringar Trafiknämnden	2 758	5 045	4 943	56%	70%

* Upparbetningsgrad 2012 avser periodens utfall i förhållande till årets prognos.

** Upparbetningsgrad 2011 avser periodens utfall föregående år i förhållande till föregående års bokslut.

Investering utfallet per augusti uppgår till 2 758 mkr, varav SL svarar för 2 723 mkr och WÅAB för 35 mkr.

Utfallet innebär en upparbetningsgrad på 56 procent i förhållande till årsprognosen.

Årsprognosen för investeringsverksamheten ligger på 4 943 mkr, vilket är en reduktion med 102 mkr jämfört med prognos per augusti.

I budget har beaktats landstingsfullmäktiges beslut om reviderad investeringsbudget för Trafiknämnden enligt LS 1205-0764 och LS 1207-0977. Beslutet innebär att Trafiknämndens budget 2012 justeras ned med 1 466 mkr till 5 045 mkr i enlighet med gjord bedömning av årets medelsförbrukning samt det ökade medelsbehovet 2013.

3 Nämnd/styrelsebehandling

Månadsrapporten per september behandlas vid trafiknämndens möte den 13 november 2012.

Anders Lindström
 Verkställande direktör
 AB Storstockholms Lokaltrafik
 Waxholms Ångfartygs AB
 Förvaltningschef trafiknämndens förvaltning

Bilagor:

Månadsrapporter per september 2012 avseende

- AB Storstockholms Lokaltrafik
- Färdtjänstverksamheten
- Färdtjänstavdelningen
- Waxholms Ångfartygs AB



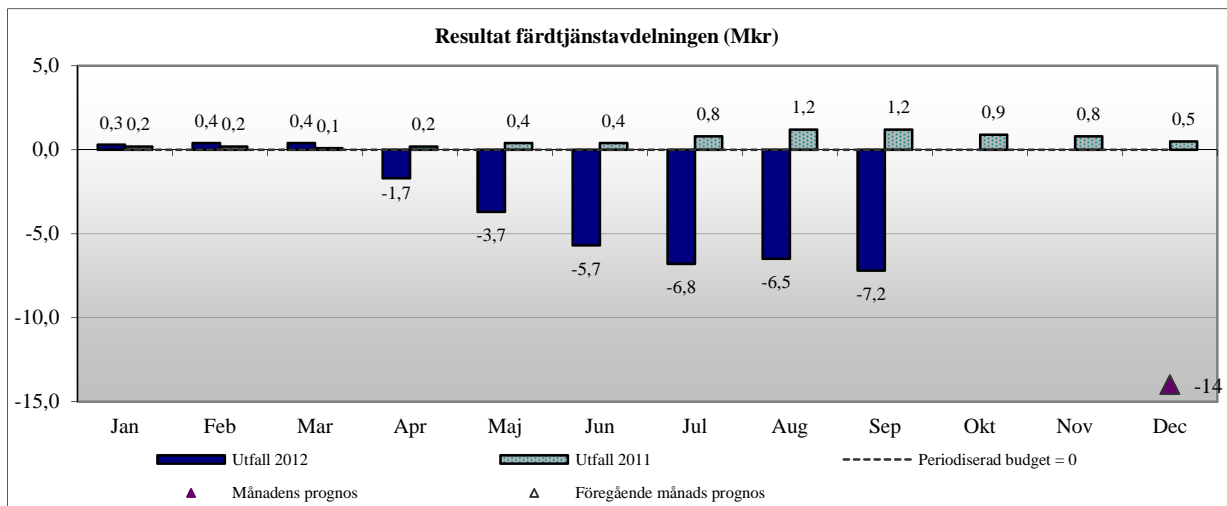
FÄRDTJÄNSTAVDELNINGEN

MÅNADSRAPPORT

SEPTEMBER 2012

RESULTATRAPPORRT SEPTEMBER 2012 FÖR FÄRDTJÄNSTAVDELNINGEN

Färdtjänstavdelningen handlägger myndighetsbeslut rörande tillståndsprövning och tilldelning av färdtjänstresor på delegation av färdtjänstutskottet. Avdelningen är en del av trafiknämndens förvaltning och svarar i den rollen för budget och redovisning av nämndens arvoden och omkostnader. Trafiknämnden ansvarar för AB Storstockholms Lokaltrafik, färdtjänstverksamheten, färdtjänstavdelningen och Waxholms Ångfartygs AB. Nämndens färdtjänstutskott beslutar i ärenden som rör myndighetsutövning mot enskild i färdtjänstfrågor.



Resultatet för färdtjänstavdelningen perioden januari-september är ett underskott på 7,2 mkr, vilket är 7,2 mkr sämre än periodens budget och 8,4 mkr sämre än motsvarande period föregående år. Prognosen för resultatutfallet vid årets slut är, liksom i föregående månadsrapport, ett underskott i storleksordningen 14 mkr.

Budgetavvikelsen hänför sig främst till kostnader för trafiknämndens förvaltning som från och med 2012 redovisas hos färdtjänstavdelningen utan att någon budget för ändamålet tillförts avdelningen. Dessa kostnader uppgår till 9,3 mkr till och med september månad.

Resultaträkning (mkr)	Ack utfall 1209	Periodens budget	Avvik %	Ack utfall 1109	Förändr %	Prognos 2012	Budget 2012	Avvik %	Bokslut 2011
Landstingsbidrag	17,6	17,6	0%	15,5	14%	23,5	23,5	0%	20,6
Övriga intäkter	0,8	0,1	0%	0,1	700%	0,8	0,1	700%	0,1
Verksamhetens intäkter	18,4	17,7	4%	15,6	18%	24,3	23,6	3%	20,7
Personalkostnader	-11,1	-13,1	-15%	-10,6	5%	-16,5	-17,5	-6%	-14,3
Lokalkostnader	-1,2	-1,2	0%	-1,2	0%	-1,6	-1,6	0%	-1,6
Övriga kostnader	-4,0	-3,4	18%	-2,7	48%	-5,2	-4,5	16%	-4,4
Trafikförvaltningskostnader	-9,3	0,0		0,0		-15,0	0,0		0,0
Verksamhetens kostnader	-25,6	-17,7	45%	-14,5	77%	-38,3	-23,6	62%	-20,3
Avskrivningar	0,0	0,0	0%	0,0	0%	0,0	0,0	0%	0,0
Finansnetto	0,0	0,0	0%	0,1	0%	0,0	0,0	0%	0,1
Resultat	-7,2	0,0		1,2		-14,0	0,0		0,5

1 Väsentlig avvikelse utfall mot periodiserad budget (mkr)

Resultatet för färdtjänstavdelningen per september 2012 är ett underskott på 7,2 mkr att jämföra med budgeterat nollresultat.

Intäkterna på 18,4 mkr överstiger den periodiserade budgeten med 0,7 mkr. Avvikelsen avser en delfinansiering från Kommunförbundet Stockholm län av avdelningens arbete med att införa ett system för webbaserad färdtjänstansökan.

Kostnaderna uppgår till 25,6 mkr mot budgeterade 17,7 mkr, vilket innebär en budgetavvikelse med 7,9 mkr eller 45 procent.

En jämförelse per kostnadsslag visar lägre personalkostnader än budget och högre övriga kostnader, framför allt konsultkostnader. Beträffande personalkostnader har ännu ingen löneuppräknings skett för 2012 och vissa vakanser har funnits under året. Kostnader för utbildning, konferenser och dylikt förbrukas ej i budgeterad takt. Övriga kostnader kan fördelas på kostnader för färdtjänstavdelningen och kostnader för trafiknämndens förvaltning. Övriga kostnader för färdtjänstavdelningen överstiger tillfälligt budget med 0,6 mkr avseende avdelningens IT-projekt. Kostnaden för trafiknämndens förvaltning uppgår till 9,3 mkr. En samlad trafikförvaltning är under uppbyggnad men saknar budget. Kostnaderna avser konsultinsatser för omdaning av SL till förvaltning samt insatser för att lösa fullmäktiges uppdrag till trafiknämnden att upphandla ett helhetsansvar för skärgårdstrafiken.

Textkommentar	Intäkt Avvikelse Ack utfall- periodbudget	Kostnad Avvikelse Ack utfall- periodbudget	Resultat Avvikelse Ack utfall- periodbudget	Beslut av LF/LS (Belopp)
Ej budgeterade projektmedel från Kommunförb.	0,7		0,7	
Lägre personalkostnader än budgeterat		2,0	2,0	
Högre kostnader för IT-projekt än budgeterat		-0,6	-0,6	
Ej budgeterade kostnader för trafiknämndens förvaltning		-9,3	-9,3	
S:a avvikelse	0,7	-7,9	-7,2	0,0

2 Väsentlig avvikelse årsprognos mot årsbudget (mkr)

Vid årets slut beräknas färdtjänstavdelningens resultat till -14,0 mkr. Personalkostnaderna beräknas understiga budget med 1,0 mkr huvudsakligen på grund av vakanser under året. IT-kostnader utöver budget för införande av webbaserad färdtjänstansökan täcks av ett bidrag från Kommunförbundet. Övriga kostnader överskrider budget med 15,0 mkr avseende omkostnader för trafiknämndens förvaltning, främst konsultkostnader. Dessa kostnader är svåra att uppskatta och prognosen är därmed ytterst osäker. Avdelningen förutsätter att trafikförvaltningens kostnader kommer att rymmas inom trafiknämndens samlade ekonomiska ram.

Textkommentar	Intäkt Avvikelse prognos- budget	Kostnad Avvikelse prognos- budget	Resultat Avvikelse prognos- budget	Beslut av LF/LS/ (Belopp)
Ej budgeterade projektmedel från Kommunförb.	0,7		0,7	
Lägre personalkostnader än budgeterat		1,0	1,0	
Högre kostnader för IT än budgeterat		-0,7	-0,7	
Ej budgeterade kostnader för trafiknämndens förvaltning		-15,0	-15,0	
S:a avvikelse	0,7	-14,7	-14,0	0,0

3 Produktionsredovisning

Produktionsredovisning	Utfall 1209	Utfall 1109	Förändr %	Prognos 2012	Budget 2012	Bokslut 2011
Antal resenärer/tillstånd 30 september	70 135	71 081	-1%	71 200	71 200	71 387

Antalet färdtjänstresenärer är 946 färre än i slutet av september 2011 och understiger budgeterat antal med 1 065. Såväl resenärer med tillstånd för rullstolstaxi som resenärer med tillstånd för taxi minskar i antal både vid en jämförelse med föregående år och med budget.

4 Styrelsebehandling

Månadsrapporten för september månad behandlas i trafiknämnden den 13 november 2012.



**AB
Storstockholms
Lokaltrafik**

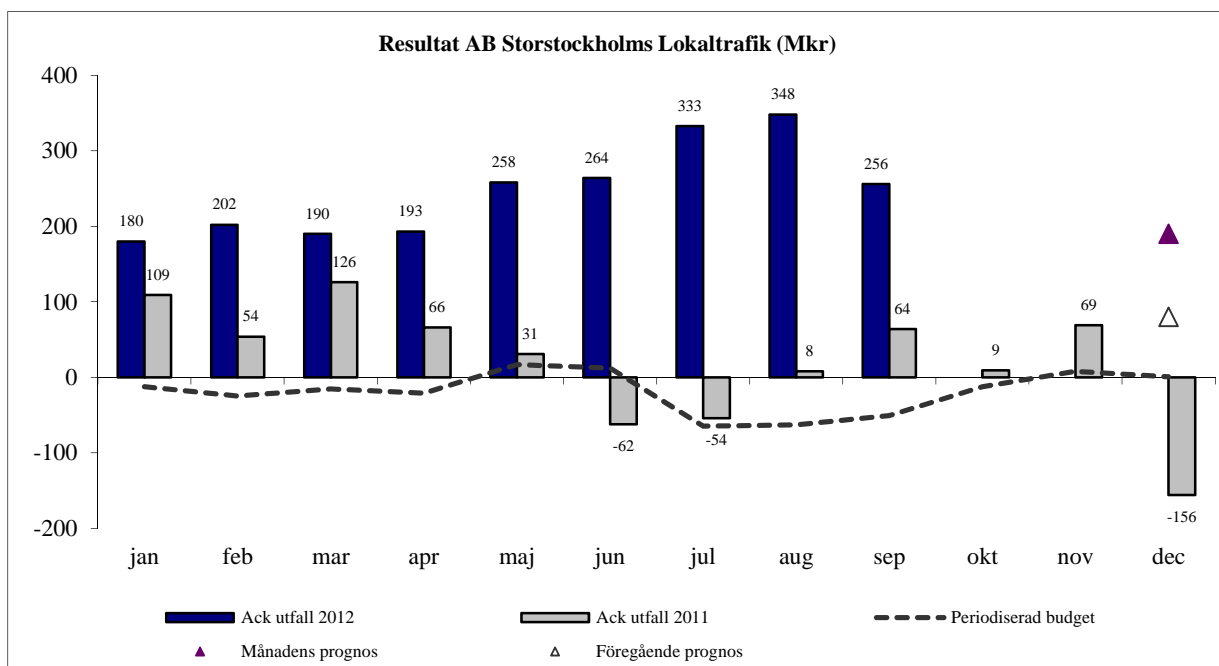
**Månadsrapport
SEPTEMBER 2012
Dnr: SL-2012-01067**

AB STORSTOCKHOLMS LOKALTRAFIK

MÅNADSRAPPORT SEPTEMBER 2012

Resultatrapport september 2012 SL-koncernen

AB Storstockholms Lokaltrafik har, på uppdrag av trafiknämnden, det övergripande ansvaret för kollektivtrafiken i Stockholms län. SL ansvarar för trafikens infrastruktur, dess drift och underhåll, ny- och reinvesteringar samt svarar för utveckling och marknadsföring av kollektivtrafiken i Stockholms län.



Resultatet per den sista september uppgår till 256 mkr jämfört med budgeterat -51 mkr.

Årsprognosen uppgår fortsatt till 190 mkr jämfört med ett budgeterat nollresultat. En ny genomgång med analys sker i samband med rapporteringen per oktober.

Verksamhetens intäkter uppgår till 11 889 mkr jämfört med budgeterat 11 860 mkr, en avvikelse med 29 mkr. Verksamhetens kostnader uppgår till 9 733 mkr jämfört med budgeterat 9 982 mkr, en avvikelse med 249 mkr. Kapitalkostnaderna uppgår sammantaget till 1 899 mkr jämfört med budgeterat 1 929 mkr, en avvikelse med 30 mkr.



Resultaträkning (Mkr)	Ack utfall 1209	Periodens budget	Förändr %	Ack utfall 1109	Avvik %	Prognos 2012	Budget 2012	Avvik %	Bokslut 2011
Tillskott fr SLL/Landstingsbidrag	4 801	4 801	0%	4 722	2%	6 402	6 402	0%	6 296
Biljettintäkter	4 814	4 848	-1%	4 189	15%	6 563	6 543	0%	5 870
Uthyrning fordon	1 009	1 031	-2%	982	3%	1 349	1 375	-2%	1 323
Uthyrning lokaler	522	515	1%	474	10%	688	687	0%	639
Reklam	188	169	11%	186	1%	241	226	7%	245
Övriga intäkter	555	495	12%	419	32%	730	663	10%	569
Verksamhetens intäkter	11 889	11 860	0%	10 971	8%	15 973	15 896	0%	14 942
Personalkostnader	-341	-357	-4%	-465	-27%	-480	-476	1%	-600
Köpt trafik	-7 808	-8 044	-3%	-7 311	7%	-10 582	-10 725	-1%	-10 092
Drift och underhåll	-1 036	-1 099	-6%	-953	9%	-1 508	-1 481	2%	-1 496
Övriga kostnader	-549	-481	14%	-483	14%	-792	-641	24%	-629
Verksamhetens kostnader	-9 733	-9 982	-2%	-9 212	6%	-13 362	-13 324	0%	-12 817
Reavinst/reaförlost	22			-16		-2			-16
Avskrivningar	-1 402	-1 314	7%	-1 256	12%	-1 781	-1 752	2%	-1 674
Finansnetto	-519	-615	-16%	-424	22%	-639	-820	-22%	-591
Resultat	256	-51		64		190	0		-156

1 Väsentlig avvikelse utfall mot periodiserad budget (mkr)

Textkommentar (avvikelser i mkr)	Intäkt Avvikelse Ack utfall- periodbudget	Kostnad Avvikelse Ack utfall- periodbudget	Resultat Avvikelse Ack utfall- periodbudget	Beslut av LF/LS (B elopp)
Biljettintäkter: Högre från 30-dagarskort och från förköpsremisor/Reskassa, lägre från flera övriga biljettyper .	-34		-34	
Uthyrning fordon: Lägre marknadsränta.	-22		-22	
Uthyrning lokaler: Högre index i hyresavtal	7		7	
Reklam: Intäkter utöver garantinivå.	19		19	
Övriga intäkter: Återbet av räntor SHB, högre intäkter från försäljning av biogas till bl a trafikentrepr. Lägre näringsbidrag, lagerförsäljning samt mindre av deb tid i invest projekt	60		60	
Personalkostnader: Lägre för löner och högre för inhyrd personal pga vakanser, återbet av försäkringspremier		16	16	
Köpt trafik: Lägre kostnader för grundavtal, Uppsalapendeln, avgjord tvist med Stokholmståg, busstrafikförändringar, incitament m.m. Högre kostnader för trygghetsåtgärder, bussdepåer, läggolvsbussar m.m.		236	236	
Drift- och underhåll: Planerat underhåll under budget, kommer att öka resterande del av året. Akut och felavhjäljande underhåll över budget.		63	63	
Övriga kostnader: högre kostnader avseende valutakursförluster, biogas, mjukvarulicenser, försäkringar. Lägre kostnader avseende specialistkonsulter, IT konsulter, kontorskostnader samt reklam och PR.		-68	-68	
Avskrivningar: Aktiveringar retroaktivt		-88	-88	
Finansnetto/reaeförlust: Lägre marknadsräntor påverkar leasing- och lånekostnader		118	118	
S:a avvikelse	29	277	307	

Avvikelsen mot den periodiserade budgeten är 307 mkr.

Resandeutvecklingen är positiv och antal påstigande per vardag har ökat i jämförelse med föregående år. Dock understiger biljettintäkterna de budgeterade intäkterna för perioden. Försäljning av periodkort ligger i nivå med budget, varav 30-dagarsbiljetter ligger över budget medan övriga periodkort ligger under budget. Vidare visar förköpsremisor/Reskassa en positiv utveckling jämfört med budget. Beträffande försäljning av övriga biljettyper återfinns flera negativa budgetavvikelser, främst sms-biljetter som visar en större avvikelse. En djupare analys kommer att göras inför rapporteringen per oktober.

Lägre intäkter från uthyrning av fordon beror på att den faktiska rörliga räntan är lägre än den budgeterade räntenivån. Bussar hyrs ut till trafikoperatörerna med rörlig ränta som bas.

Intäkter från uthyrning av lokaler ligger något bättre än budget, bland annat beroende på förändrat index i hyresavtal i förhållande till budgeterat index.

Intäkter från reklam överstiger budgeterad garantinivå.

Övriga intäkter överstiger budget huvudsakligen beroende på återbetalning av räntekostnader från Handelsbanken enligt beslut i hovrätten. Försäljning av biogas till trafikentreprenörer och övriga överstiger budget. Motsvarande högre kostnad för inköp av biogas finns under Övriga kostnader. Därutöver tillkommer lägre intäkter från näringsbidrag vilka vid budgetering är svåra att uppskatta i tiden. Vidare ligger intäkter från debiterad tid i investeringsprojekt under budget liksom intäkter från lagerproduktion och sålt material på grund av lägre aktivitet inom investerings- och underhållsprojekt. Försäljningen av SL Accesskort är lägre än budget. Anledningen är främst senare lansering av Reskassa men även att återladdningsfrekvensen av kort är högre. Motsvarande lägre kostnader för sålda Accesskort återfinns under Övriga kostnader.

Verksamhetens personalkostnader understiger budget. Lönekostnaderna ligger under budget vilket huvudsakligen förklaras av vakanser. Som en följd av detta är kostnaderna för inhyrd personal högre jämfört med budget. Även pensionskostnader och övriga personalkostnader såsom utbildning, konferenser med understiger budget. Därutöver har AFA återbetalat premier för sjukförsäkringar med 9 mkr.

Kostnaderna för köpt trafik är 3 procent lägre än budgeterat. Avvikelsen avser till stor del kostnader för grundavtalen, av vilka några är nya och innehåller en tidigare oprövad ersättningsmodell. Vissa tilläggsavtal, till exempel rörande ökade etanolkostnader och lagstadgad yrkesförarutbildning, har ännu ej fakturerats.

Trafikförändringar inom busstrafiken senareläggs till december. Uppstartskostnader för Uppsalapendeln, med start i december, kommer senare under hösten än budgeterat. Kostnader för boggirevision av tvärbanan belastar inte resultatet i år som budgeterats. Kostnaderna för incitament understiger budget, bland annat som en följd av konstruktionen av de senaste trafikavtalen. Punktlighetsincitamentet överskrider dock budget. Contact center redovisar ett överskott till följd av minskad ärendevolymer. En tvist med Stockholmståg har avgjorts och resulterar i ett lägre kostnadsutfall än budgeterat.

I budgetavvikelsen ingår också vissa budgetöverskridanden avseende kostnader som betalats ut i början av året men som avser hela året, till exempel årskostnaden för bussarnas trygghetskameror och alkoholåsar samt trafikentreprenörernas tjänstekort. Merkostnad för nya låggolvsbussar belastar också resultatet liksom högre kostnader än budgeterat för en bussdepå i Frihamnen.

Kostnaderna för drift och underhåll är lägre än budgeterat till följd av att planerat underhåll inte genomförts i budgeterad omfattning. Upparbetningen förväntas öka under resterande del av året. Kostnaderna för akut och felavhjälpande underhåll ligger högre än budgeterat. Kostnaderna avseende drift överstiger budget till följd av en försiktigt lagd budget avseende applikatorisk drift (kostnader avseende drift av SL:s system).

Avvikelsen avseende övriga kostnader förklaras av högre kostnader än budgeterat avseende valutakursförluster, biogas till följd av högre volymer, försäkringar samt mjukvarulicenser i bussar till följd av att fordonsutrustning köpts in i högre omfattning än budgeterat.

Kostnadsökningarna motverkas av lägre kostnader avseende specialistkonsulter, IT konsulter, kontorskostnader samt reklam och PR.

Beträffande kapitalkostnader visar finansnettot en positiv budgetavvikelse beroende på att marknadsräntorna för perioden varit lägre än vad som budgeterats vilket motverkas av högre avskrivningskostnader till följd av aktiveringar som gjorts retroaktivt.

2 Väsentlig avvikelse årsprognos mot årsbudget

Textkommentar (avvikelser i mkr)	Intäkt Avvikelse prognos- budget	Kostnad Avvikelse prognos- budget	Resultat Avvikelse prognos- budget	Beslut av LF/LS/ (Belopp)
Biljettintäkter: Högre från periodkort, främst 30-dagars, och från sms-biljetter, lägre från övriga biljettyper	20		20	
Uthyrning fordon: Lägre marknadsränta	-26		-26	
Uthyrning lokaler:	1		1	
Reklam:Högre pga merförsäljning över garantinivå	15		15	
Övriga intäkter: Återbet av räntor SHB, högre intäkter från försäljning av biogas till bl a trafikentrepr. Lägre näringsbidrag, lagerförsäljning samt mindre av deb tid i invest projekt	67		67	
Personalkostnader: Lägre för löner och högre för inhyrd personal pga vakanser, återbet av försäkringspremier		-4	-4	
Köpt trafik: Lägre kostnader för förändringar i busstrafiken, bilagd tvist, tvärbanans boggirevision, index, incitament m.m. Högre kostnader för bussdepåer, ersättningsbussar, trygghetsåtgärder mm.		143	143	
Drift- och underhåll: Högre driftkostnader än budget motverkas av något lägre kostnader avseende akut och felavhjälpande underhåll samt planerat underhåll.		-27	-27	
Övriga kostnader: högre kostnader avseende försäljningskostnader, specialistkonsulter, IT tjänster, licensavgifter samt biogas.		-151	-151	
Avskrivningar: Högre investeringsvolym/aktiveringar retroaktivt		-29	-29	
Finansnetto/realförlust: Lägre marknadsräntor påverkar leasing- och lånekostnader		179	179	
S:a avvikelse	77	112	190	

Årets prognos uppgår fortsatt till 190 mkr jämfört med budgeterat nollresultat. En ny genomgång med analys sker i samband med rapporteringen per oktober.

Intäkter från biljetter väntas överstiga budget på grund av ett ökat resande vilket beräknas ge 20 mkr på årsbasis. Djupare analys görs vid nästkommande rapportering och då särskilt för

intäkter från sms-biljetter och andra biljettyper som visar en negativ budgetavvikelse per september.

Uthyrning av fordon prognostiseras understiga budget till följd av lägre marknadsränta medan reklamintäkter, utöver garanterad minimisättning, väntas ge intäkter utöver budget.

Intäkter från uthyrning av lokaler bedöms bli i linje med de budgeterade.

Prognosen för övriga intäkter ligger högre än budget. Avvikelsen avser huvudsakligen återbetalning av räntekostnader från Handelsbanken efter hovrättsdom, försäljning av biogas, näringsbidrag, lagerförsäljning och debiterbar tid i projekt. Se vidare utfall för övriga intäkter enligt ovan.

Personalkostnaderna beräknas överstiga budget med ca en procent. Tidplanen för de vakanser som bedömdes kunna tillsättas successivt har förskjutits vilket innebär reducerade lönekostnader inklusive sociala kostnader jämfört med budgeterat och med tidigare prognos, samtidigt som kostnaderna för inhyrd personal överstiger budget. Återbetalning med 9 mkr från AFA avseende premier för sjukförsäkringar sänker den negativa budgetavvikelsen.

Vid årets slut beräknas kostnaderna för köpt trafik understiga budget med en procent. Planerade förändringar i busstrafiken träder i kraft senare än budgeterat. Budgeten för boggirevision av tvärbanan kommer ej att nyttjas under året. Ett nytt avtal för några av lokalbanorna och del av busstrafiken beräknas ge minskade kostnader. Budgeterade medel för utfallet av en tvist med Stockholmståg behöver till stor del ej användas. Kostnaderna för index beräknas understiga budget. En ny trafikavtalskonstruktion beräknas ge lägre incitamentskostnader. Kostnaderna för punktlighetsincitamentet beräknas dock bli högre än budget. Högre kostnader än budgeterat prognostiseras också för bussdepåer, ersättningsbussar för pendeltågstrafiken i Södertälje och fortsättning av försök med SL-kortet i viss båttrafik. Bussarnas trygghetskameror och alkoholås beräknas också kosta mera än budgeterat.

Prognosen avseende drift och underhåll ligger i linje med budget. Akut och felavhjälpande samt planerat underhåll prognostiseras att understiga budget medan drift och elenergi/media prognostiseras överstiga budget.

Prognosen avseende övriga kostnader överstiger budget. Avvikelsen förklaras av högre kostnader än budgeterat avseende försäljningskostnader, specialistkonsulter, IT konsulter, licensavgifter och biogas vilka motverkas av lägre kostnader för reklam och PR, inhyrda fordon samt kontorskostnader.

Lägre kapitalkostnader prognostiseras, främst beroende på lägre kostnader för finansnetto till följd av lägre marknadsränta. Avskrivningarna däremot prognostiseras bli högre än budget på årsbasis. En djupare analys kommer att göras per oktober då resultatet per september belastas med högre kostnader för aktiveringar än vad som prognostiserats.

3 Produktionsredovisning

Sittplatskilometer

Prognostiserat värde 2012 per augusti för sittplatskilometer är 16 456 miljoner vilket är något lägre än prognos per april på 16 696 och det budgeterade värdet på 17 496 miljoner kilometer. Minskningen beror på avstängningen av tunnelbanans blå linje under perioden juni-oktober samt på enkelspårdrift på del av grön linje vilket reducerat trafiken under sommaren.

Prognoser görs tertialvis och uppföljning av utfallet sker per helår i samband med förvaltningsberättelsen.

Resandeutveckling

Prognos och budget avseende produktionen avser vintervardagar, det vill säga tertial 1 och 3. Produktionstalen finns tillgängliga med en månads fördröjning. Mot denna bakgrund redovisas utfallet till och med april enligt nedan. Rapportering för tertial 3 startar i samband med månadsrapporteringen per oktober.

Produktionsredovisning (i tusental)	Ack utfall 1204	Ack utfall 1104	Förändr %	Prognos 2012	Budget 2012	Bokslut 2011
Genomsnittligt antal påstigande en vanlig vintervardag *	2 644	2 566	3,0 %	2 648	2 635	2 616
Resenärer en vanlig vintervardag *	746	724	3,0 %	748	735	739

* Prognos och budget avser endast vintervardagar d v s tertial 1 och 3

Under det första tertialet har resandet ökat med cirka 3,0 procent jämfört med samma period föregående år.

Antal påstigande har fortsatt att öka under andra tertialet, vilket dock inte ingår i redovisningen ovan. Ökningen har motsvarat drygt fyra procent för respektive månad, jämfört med samma månader föregående år.

Prognosen från tertial 1 kvarstår på högre värden än de som budgeterats. Prognosen baserar sig på utfallet 2012, Regionplanekontorets senaste befolkningsprognos, antalet sysselsatta i länet, förändringar i antalet utbudskilometrar per trafikslag samt ekonomiska faktorer.

Resandeutvecklingen för färdtjänsten redovisas i särskild rapport för färdtjänstverksamheten.

4 Investeringar

Investeringar SL per trafikslag (belopp i mkr)	Utfall 201209	Utfall 201109	Prognos 2012	Budget 2012	Bokslut 2011	Upparbetningsgrad 2012	Upparbetningsgrad 2011
Tunnelbana	738	1 082	1 013	1 051	1 455	73%	74%
Pendeltåg	673	102	1 361	1 476	172	49%	59%
Lokalbana	954	917	1 660	1 779	1 307	57%	70%
Buss	277	900	507	548	1 251	55%	72%
Trafikslagsgemensamt	81	94	321	349	254	25%	37%
Justeringspost		0		-239	0		
Årets investeringar	2 723	3 095	4 862	4 964	4 439	56%	70%

* Upparbetningsgrad 2012 avser periodens utfall i förhållande till årets prognos.

** Upparbetningsgrad 2011 avser periodens utfall föregående år i förhållande till föregående års bokslut.

Investeringsutfallet per sista september uppgår till 2 723 mkr vilket innebär en upparbetningsgrad i förhållande till årsprognosen på 56 procent jämfört med 70 procent motsvarande period 2011.

Investeringsbudgeten för 2012 uppgår till 4 964 mkr och årets prognos är 4 862 mkr.

I budget har beaktats landstingsfullmäktiges beslut om reviderad investeringsbudget för Trafiknämnden enligt LS 1205-0764 och LS 1207-0977. Beslutet innebär att SL:s budget 2012 justeras ned med 1 466 mkr till 4 964 mkr i enlighet med gjord bedömning av årets medelsförbrukning samt det ökade medelsbehovet 2013.

5 Styrelsebehandling

Månadsrapporten för september månad behandlas i SL:s styrelse och trafiknämnden den 13 november 2012.

Bilaga

Investeringar

8110 AB SL -INVESTERINGSUTFALL PER 2012-09-30. TRAFIKINVESTERINGAR

Investeringsbilaga
Sida 1 av 2
2012-10-22

INVESTERINGSOBJEKT	Total utgift			Investeringsutgifter			Kommentarer
	Fastställd produktionskostnad	Beräknad ny totalutgift	Akkumulerad förbrukning t.o.m. 2011	Budget 2012	Bokfört t.o.m. 201209	Prognos 2012	
1. Objekt tidigare beslutade av landstingsfullmäktige							
1.1 Nyinvesteringar							
Tunnelbana							
Program Röda linjen	*	5 239	259	252	203	223	Prognossänkning
Program Spårdepåer	*	791	82	107	88	100	
Program Mötesplats SL	*	176	48	67	25	66	
Förstudie Tunnelbana till Ostsektorn	*	50	0	10	1	10	
Förstudie Hagastaden	*	9	3	7	2	7	
Pendeltåg							
Program PT Trafikverket trafikutveckling utökad trafik	*	4 921	493	1 181	592	1 105	Prognossänkning
Program PT Trafikverkets åtgärder	*	199	93	97	3	58	Prognossänkning
Program Citybanan	*	132	3	17	10	17	
Lokalbanor och spårvägar							
Program Spårväg City, etapp 2	*	4 989	390	252	148	282	Prognossänkning
Program Tvärbana Norr Solnagrenen	*	2 939	2 398	1 017	579	920	Prognossänkning
Program Roslagsbanans Utbyggnad	*	4 808	398	301	184	270	Prognossänkning
Förstudie Spårväg syd	*	1	5	0	0	0	
Förstudie Roslagsbanan och Arlanda	*	0	1	0	2	1	
Förstudie Spårväg i innerstaden (linje 4)	*	12	0	0	0	0	
Förstudie Kistagrenen	*	1 271	19	35	39	35	
Förstudie Saltsjöbanan	*	15	0	0	0	0	
Buss							
Program bussdepåer	*	2 522	69	174	72	133	Prognossänkning
Trafikslagsgemensamt							
Projekt SL Access	*	22	40	22	5	10	Prognossänkning
Program Slussen inkl. Söderströmsbron	*	919	0	33	2	31	
Program IT med säkerhetsaspekt	*	18	2	18	4	10	Prognossänkning
Summa Nyinvesteringar	*	29 031	4 301	3 590	1 959	3 278	
1.2 Reinvesteringar							
Tunnelbana							
Program Röda linjen	*	107	0	2	0	2	
Förstudie/genomförande Hässelbyggenen	*	156	4	12	6	12	
Förstudie Skärmarbrink-Skarpnäck	*	6	0	0	0	0	
Program Hagsätra	*	84	950	84	53	83	
Pendeltåg							

INVESTERINGSOBJEKT	Total utgift			Investeringsutgifter			Kommentarer
	Fastställt produktionskostnad	Beräknad ny totalutgift	Akkumulerad förbrukning t.o.m. 2011	Budget 2012	Bokfört t.o.m. 201209	Prognos 2012	
Program PT Trafikverkets åtgärder	*	125	41	63	42	63	
Lokalbanor och spårvägar							
Program Roslagsbanans Utbyggnad	*	45	349	43	-33	23	
Program Slussen inkl Saltsjöbanans åtg	*	3	0	3	0	3	
Program Spårdepåer	*	0	0	0	0	0	
Program Spårväg City, etapp 2	*	0	0	0	0	0	
Buss							
Program bussterminaler	*	47	244	25	-2	25	
Program bussdepåer	*	1 287	476	35	18	35	
Trafikslagsgemensamt							
Program IT med säkerhetsaspekt	*	204	57	69	32	61	
Summa Reinvesteringar	*	2 062	2 120	336	116	307	
1.3 Myndighetskrav							
Lokalbanor och spårvägar							
Program Roslagsbanans utbyggnad	*	291	93	28	21	28	
Summa Myndighetskrav	*	291	93	28	0	28	
Summa specificerade och beslutade objekt	*	31 384	6 515	3 954	2 096	3 613	
2. Ospecificerade objekt							
Nyinvesteringar	*	4 313	*	249	70	249	
Reinvesteringar	*	5 515	*	855	523	855	
Myndighetskrav	*	768	*	145	34	145	
Summa ospecificerade objekt	*	10 596	*	1 249	628	1 249	
Summa beslutade objekt	*	41 980	*	5 203	2 723	4 862	
Erfarenhetsmässig justering		-7 225		-239	0		
Summa beslutade objekt & erfarenhetsmäs	*	34 756	*	4 964	2 723	4 862	
3. Nya objekt							
Genomförande Skärmarbrink-Skarpnäck	*	685	0	0	0	0	
Genomförande Saltsjöbanan	*	100	0	0	0	0	
Summa nya objekt	*	785	0	0	0	0	
SUMMA INVESTERINGSUTGIFTER	*	35 541	*	4 964	2 723	4 862	



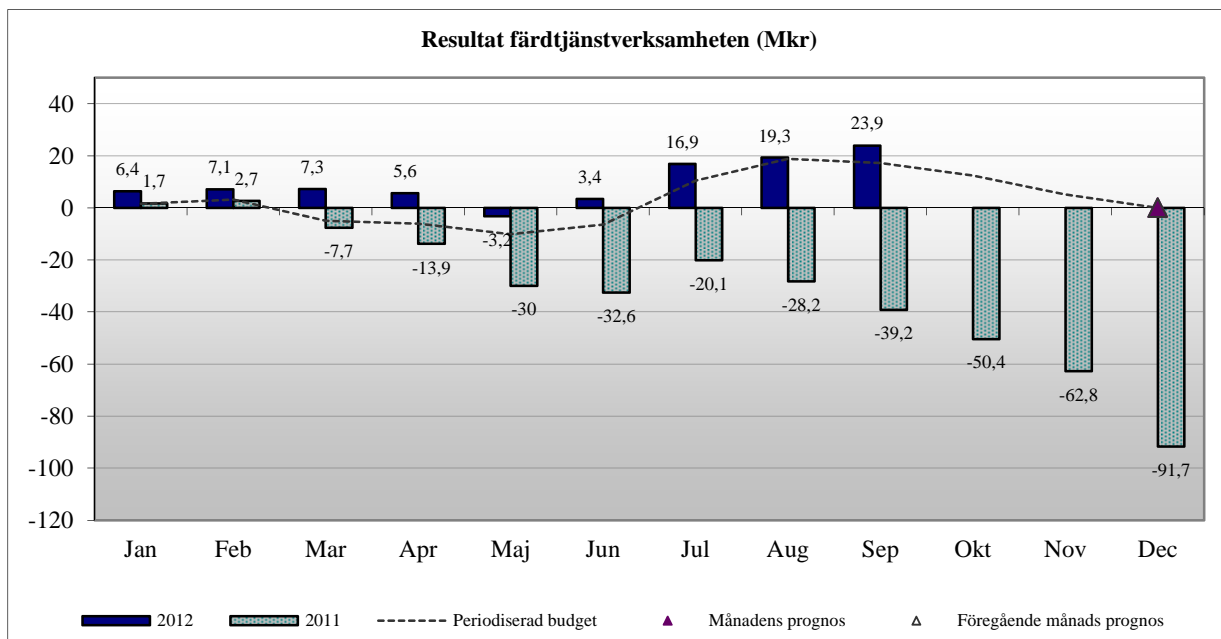
FÄRDTJÄNSTVERKSAMHETEN

MÅNADSRAPPORT

SEPTEMBER 2012

RESULTATRAPPORRT SEPTEMBER 2012 FÖR FÄRDTJÄNSTVERKSAMHETEN

Färdtjänstverksamheten är en resultatenhet där kostnader och intäkter för utförd färdtjänsttrafik redovisas tillsammans med övriga kostnader som hör till denna trafik, t.ex. kostnader för verksamhetens IT-system, ekonomiadministration och informationsproduktion. Färdtjänsttrafiken innefattar färdtjänstresor och närtrafik samt sjuk- och tjänstresor. Resorna utförs av upphandlade taxi-, buss- och specialfordonsföretag.



Resultatet för färdtjänstverksamheten perioden januari-september 2012 är ett överskott på 23,9 mkr, vilket är 6,8 mkr bättre än periodens budget och 39,2 mkr bättre än samma period föregående år. Budgetavvikelsen hänförs till ökade resenärsintäkter för sjukresor och en kostnadsminskning till följd av en minskad total resevolym. Prognosen för utfallet vid årets slut överensstämmer med budgeterat nollresultat och är densamma som i föregående månadsrapport.

Resultaträkning (Mkr)	Ack utfall 1209	Periodens budget	Avvik %	Ack utfall 1109	Förändr %	Prognos 2012	Budget 2012	Avvik %	Bokslut 2011
Landstingsbidrag	616,0	616,0	0%	722,5	-15%	821,3	821,3	0%	963,3
Resenärsavgifter	132,1	126,1	5%	123,0	7%	176,2	172,5	2%	171,1
Från HSN för sjukresor	153,2	153,2	0%	0,0	100%	209,1	204,3	2%	0,0
Övriga intäkter	8,1	9,4	-14%	9,6	-16%	12,7	13,0	-2%	12,6
Verksamhetens intäkter	909,4	904,7	1%	855,1	6%	1 219,3	1 211,1	1%	1 147,0
Köpt färdtjänsttrafik	-675,3	-685,5	-1%	-691,4	-2%	-928,7	-936,1	-1%	-950,5
Sjukresor	-172,8	-166,4	4%	-172,2	0%	-236,6	-225,9	5%	-236,9
Tjänstresor	-7,5	-8,8	-15%	-8,3	-10%	-11,2	-12,2	-8%	-11,6
Övriga kostnader	-29,1	-26,4	10%	-21,8	33%	-42,0	-36,4	15%	-38,7
Verksamhetens kostnader	-884,7	-887,1	0%	-893,7	-1%	-1 218,5	-1 210,6	1%	-1 237,7
Avskrivningar	0,0	-0,1	0%	-0,1	0%	0,0	-0,1	-100%	-0,1
Finansnetto	-0,8	-0,3	167%	-0,5	60%	-0,8	-0,4	100%	-0,9
Resultat	23,9	17,2		-39,2		0,0	0,0		-91,7

1 Väsentlig avvikelse utfall mot periodiserad budget

Färdtjänstverksamhetens resultat per september är ett överskott på 23,9 mkr att jämföra med den periodiserade budgetens överskott på 17,2 mkr. Intäkterna uppgår till 909,4 mkr och är 4,7 mkr högre än budget. Kostnaderna på 885,5 mkr understiger periodiserad budget med 2,1 mkr. Underförbrukning av budgeten på kostnadssidan redovisas för köpt färdtjänsttrafik och tjänsteresor medan sjukresor och övriga kostnader överstiger budget.

Textkommentar	Intäkt Avvikelse Ack utfall- periodbudget	Kostnad Avvikelse Ack utfall- periodbudget	Resultat Avvikelse Ack utfall- periodbudget	Beslut av LF/LS (Belopp)
Resenärsavgifter, främst fler sjukresor än budget	6,0		6,0	
Minskad försäljning av tjänsteresor	-1,6		-1,6	
Övriga intäkter	0,3		0,3	
Köpt färdtjänsttrafik, minskning med 41 000 resor		10,2	10,2	
Sjukresor, ökning med 31 000 resor, lägre kostnad per resa		-6,4	-6,4	
Tjänsteresor, minskning med 3 000 resor		1,3	1,3	
Övriga kostnader, främst nedskrivna kundfordringar och ökade IT-kostnader		-2,6	-2,6	
Avskrivningar och finansnetto		-0,4	-0,4	
S:a avvikelse	4,7	2,1	6,8	0,0

Budgeten för 2012 innehåller ett ökat resande med en dryg procent jämfört med 2011. Utfallet per september når ej budget. Volymen färdtjänstresor understiger budgeten med 2 procent. Volymen färdtjänstresor med taxi är 5 procent lägre än budget medan resandet med rullstolstaxi överstiger budget med 10 procent. Antalet resenärer har minskat. Volymen sjukresor överstiger budget med 6 procent, medan antalet tjänsteresor är något lägre än budgeterat. Totalt understiger resevolymen budget med 0,3 procent. Den genomsnittliga kostnaden per resa överensstämmer i stort med budgeten. Färdtjänstresor med taxi är något dyrare per resa än budgeterat medan genomsnittskostnaden för övriga resor genomgående är lägre än budgeterat.

Den ökade volymen sjukresor innebär också ökade resenärsintäkter. Efterfrågan på tjänsteresor har avtagit de senaste åren, vilket medför såväl minskade kostnader som intäkter. Övriga kostnader överstiger budget i huvudsak på grund av gjorda nedskrivningar av kundfordringar, vilka ej budgeterats, samt högre IT-kostnader än budget. Finansnettot är sämre än budget eftersom föregående års underskott täckts av lånade medel i avvaktan på överföring till koncernfinansiering, vilket gjorts i juni.

2 Väsentlig avvikelse årsprognos mot årsbudget

I budgeten för 2012 ökade färdtjänstverksamhetens landstingsbidrag. Landstingets beslut om höjt högkostnadsskydd för färdtjänstresenärerna från september 2011 har medfört ökade resenärsintäkter. Hälso- och sjukvårdsnämnden har övertagit kostnadsansvaret för sjukresorna. Dessa faktorer har, tillsammans med ett nytt avtal om taxitransporter med lägre priser än tidigare, givit förutsättningar för en god följsamhet till budget 2012.

Prognosen för resultatet vid årets slut är liksom i tidigare rapporter under året ett nollresultat i enlighet med budget. Prognostiserade kostnader och intäkter beräknas till 1 219,3 mkr, vilket överstiger budget med 8,2 mkr. Avvikelserna specificeras i tabellen nedan.

Textkommentar	Intäkt Avvikelse prognos- budget	Kostnad Avvikelse prognos- budget	Resultat Avvikelse prognos- budget	Beslut av LF/LS/(Belopp)
Ökad ersättning från HSN för sjukresor	4,8		4,8	
Resenärsavgifter, främst fler sjukresor än budget	3,7		3,7	
Övriga intäkter, färre tjänstresor	-0,3		-0,3	
Köpt färdtjänsttrafik, färre taxiresor, fler resor med rullstolstaxi		7,4	7,4	
Ökat antal sjukresor, 35 000 resor		-10,7	-10,7	
Tjänstresor, minskning med 5 000 resor		1,0	1,0	
Övriga kostnader, främst ej budgeterad nedskrivning av kundfordringar och ökade IT-kostnader		-5,6	-5,6	
Avskrivningar och finansnetto		-0,3	-0,3	
S:a avvikelse	8,2	-8,2	0,0	0,0

Antalet sjukresor beräknas öka och som en följd därav ökar resenärsintäkterna och ersättningen från hälso- och sjukvården. Hälso- och sjukvården ersätter enligt avtal färdtjänstverksamheten för 50 procent av en eventuell kostnadsökning utöver budget avseende sjukresor år 2012. Kostnadsökningen reduceras för ökade resenärsintäkter. Färre tjänstresor ger minskade intäkter.

I avvikelserna mot budget på kostnadssidan ingår en kostnadsminskning för färdtjänstresor och tjänstresor med sammanlagt 8,4 mkr samtidigt som kostnaderna för sjukresor beräknas öka med 10,7 mkr. Volymen färdtjänstresor är oförändrad och kostnaden per resa beräknas minska något. Taxiresorna beräknas bli 50 000 färre medan volymen rullstolstaxiresor ökar motsvarande. Volymen sjukresor beräknas öka med 35 000 resor eller 5 procent.

Övriga kostnader överstiger budget i huvudsak på grund av gjorda nedskrivningar av gamla kundfordringar, vilket ej budgeterats, samt högre IT-kostnader än budget.

3 Produktionsredovisning

Produktionsredovisning (i tusental)	Utfall 1209	Utfall 1109	Förändr %	Budget 1209	Prognos 2012	Budget 2012	Bokslut 2011
Totalt antal resor *)	2 893	2 903	0,3%	2 906	4 005	3 975	3 953

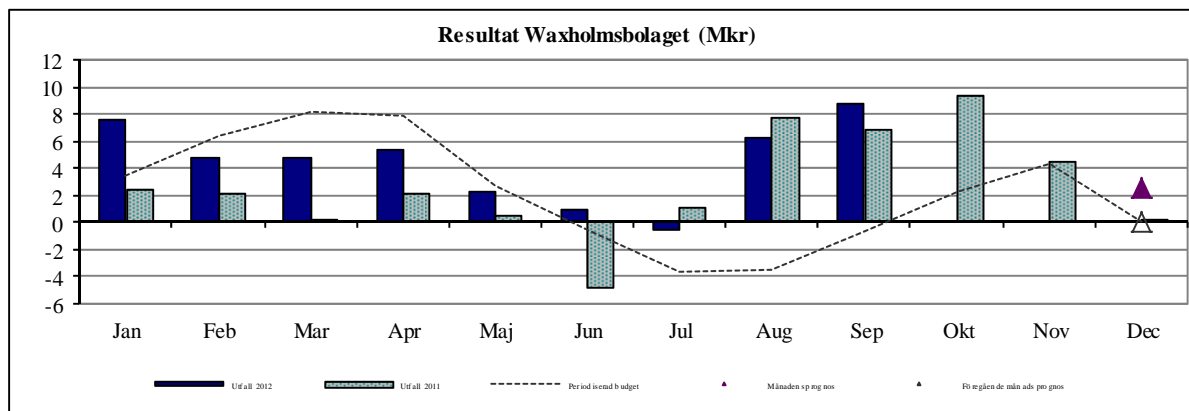
*) Innefattar färdtjänstresor, sjukresor och tjänstresor

Det totala antalet utförda resor till och med september månad understiger budgeterad volym med 0,3 procent och resevolymen vid samma tidpunkt föregående år med ungefär lika mycket. Ytterligare kommentarer kring resevolymen finns ovan under punkt 1. Väsentlig avvikelse utfall mot periodiserad budget.

4 Styrelsebehandling

Månadsrapporten per september månad behandlas i SL:s styrelse och trafiknämnden den 13 november 2012.

MÅNADSRAPPORT September 2012



Verksamhetens resultat för perioden januari - september är 9 mkr, vilket är 2 mkr högre än föregående års resultat och 9 mkr högre än periodens budget. Justerat för reavinst från försäljning av fartyg i januari, 2,5 mkr, är periodens resultat 7 mkr högre än budget och i nivå med föregående år.

Resultaträkning (Mkr)	Ack utfall 1209	Ack budget 1209	Avvik %	Ack utfall 1109	Förändr %	Prognos 2012	Budget 2012	Avvik %	Bokslut 2011
Tillskott fr SLL/Landstingsbidrag	176	176	0%	161	9%	235	235	0%	215
Biljettintäkter/Resenärsavgifter	87	87	0%	87	0%	108	108	0%	106
Övriga intäkter	20	16	28%	15	34%	22	19	13%	21
Verksamhetens intäkter	284	279	2%	264	8%	365	362	1%	343
Personalkostnader	-14	-16	-11%	-14	1%	-23	-23	0%	-18
Köpt trafik	-159	-161	-2%	-147	8%	-202	-202	0%	-199
Reparation, underhåll	-10	-10	4%	-7	40%	-15	-15	0%	-15
Driftkostnader fartyg	-39	-36	10%	-37	6%	-47	-47	0%	-46
Övriga kostnader	-16	-17	-5%	-18	-8%	-22	-22	0%	-20
Verksamhetens kostnader	-239	-240	0%	-223	7%	-309	-309	0%	-297
Avskrivningar	-29	-30	-6%	-26	9%	-41	-41	0%	-36
Finansnetto	-8	-10	-19%	-7	5%	-13	-13	0%	-10
Resultat	9	-1		7		3	0		0

1 Väsentlig avvikelse mot periodiserad budget

Textkommentar	Intäkt Avvikelse Ack utfall- periodbudget	Kostnad Avvikelse Ack utfall- periodbudget	Resultat Avvikelse Ack utfall- periodbudget	Beslut av LF/LS (Belopp)
Högre intäkt försäljning varor/tjänster	2,2		2,2	0,0
Reavinst försäljning fartyg	2,5		2,5	
Lägre personalkostnad		1,8	1,8	
Lägre kostnad köpt trafik		2,5	2,5	
Högre kostnad underhåll		-0,5	-0,5	
Högre kostnad drivmedel mm		-3,6	-3,6	
Lägre kapitalkostnader		3,6	3,6	
Ev ej analyserad restpost		0,8	0,8	
S:a avvikelse	4,7	4,6	9,3	0,0

Avvikelsen mot den periodiserade budgeten är 9,3 mkr.

- Högre intäkter avser fraktintäkter och försäljning av drivmedel.
- Försäljning av fartyget Ramsö i januari gav 2,5 mkr reavinst.
- Lägre personalkostnad härrör från vakanser. Arbete med rekrytering pågår.
- Lägre kostnad för köpt trafik avser såväl managementavtal som anbuds- och samarbetstrafik. Konsultkostnader för utredningar i samband med nybyggnad av terminal på Allmänna Gränd belastar resultatet i högre grad än budgeterat.
- Högre underhållskostnader avser oförutsedd reparation av maskin i ett skärgårdsfartyg.
- Högre driftkostnader beror på högre drivmedelspris än budgeterat. Budgetavvikelsen avser bunkerersättning till entreprenörer. Priset för bränsle avviker mot budgeterat pris med i genomsnitt 4 procent under året.
- Lägre kapitalkostnader avser kostnadsräntor pga lägre ränteläge men också avskrivningar med anledning av lägre upparbetsgrad för planerade investeringar.

2 Väsentlig avvikelse mot årsbudget

Textkommentar	Intäkt Avvikelse prognos- budget	Kostnad Avvikelse prognos- budget	Resultat Avvikelse prognos- budget	Beslut av LF/LS/ (Belopp)
Reavinst från försäljning av fartyg	2,5		2,5	0,0
		0,0	0,0	
		0,0	0,0	
		0,0	0,0	
Ev ej analyserad restpost		0,0	0,0	
S:a avvikelse	2,5	0,0	2,5	0,0

Prognosen för perioden 2012 09 är 2,5 mkr högre än budget och grundas på den reavinst som uppstår efter försäljning av ett fartyg.

3 Specifika anvisningar – produktionsredovisning

Verksamhetstal	Ack utfall 1209	Ack budget 1209	Förändr %	Ack utfall 1109	Avvik %	Prognos 2012	Budget 2012	Avvik %	Bokslut 2011
Utbudstimmar	54 361	52 355	3,8%	52 361	3,8%	65 800	65 800	0,0%	65 807
- varav skärgårstrafik	46 057	44 663	3,1%	44 639	3,2%	56 300	56 300	0,0%	56 270
- varav hamntrafik	8 304	7 692	8,0%	7 722	7,5%	9 500	9 500	0,0%	9 537
Passagerare 1000-tal	3 376	3 469	-2,7%	3 564	-5,3%	3 920	3 920	0,0%	4 027
- varav skärgårdstrafik	1 418	1 469	-3,5%	1 474	-3,8%	1 676	1 676	0,0%	1 682
- varav hamntrafik	1 958	2 000	-2,1%	2 090	-6,3%	2 244	2 244	0,0%	2 345
Gods	5 860	5 694	2,9%	6 367	-8,0%	6 500	6 500	0,0%	7 308

- Utbudstimmar

Periodens utfall för utbudstimmar i skärgården är högre jämfört med föregående år pga ett mycket bättre isläge i skärgården denna vinter. Detta medför att trafiken kan utföras enligt plan och att "istidtabell" tillämpats under kortare period.

- Passagerare

Periodens utfall för antal passagerare i hamntrafiken är lägre jämfört såväl med föregående år som med budget. Den positiva trenden från 2011 har brutits och sedan maj har resandet varit lägre jämfört med föregående år. Hittills har resandet minskat med 6 procent dvs. 132 00 passagerare.

Även i skärgårdstrafiken har resandet minskat jämfört med föregående år och budget. En budgeterad resandeökning med 2,5 procent (beräknad på ett genomsnittligt resande de senaste fem åren) motsvaras av en resandeminskning hittills under 2012 med 4 procent sammantaget 56 000 passagerare. En bidragande orsak är sommarens väder, som tidvis varit kallt och regnigt.

Investeringsutfall 2012. Trafikinvesteringar

(fyll i färgade celler)

Waxholms Ängfartygs B

Mkr	Total utgift (mkr)		Investeringsutgifter (mkr)			Kommentar Förklaring till avvikelse
	Fastställd produktionskostnad enligt LF beslut	Akkumulerad förbrukning t o m 2011	Budget 2012 enligt LF beslut	Bokfört 2012 t o m 2012-09	Prognos 2012	
1 Specificerade objekt						
Nyinvesteringar						
Biljettsystem	40		14		14	
Reinvesteringar						
Västan	20	5	15	11	15	
Skärgården	20					
Roslagen	20					
Vaxholm I	30					
Vaxholm II	30					
Söderarm	26					
2 Ospecifierade objekt						
Nyinvesteringar			9	0	9	
Reinvesteringar			41	24	41	
Myndighetskrav			3		3	
S:a investeringsutgifter			81	35	81	