

**KULTURNÄMNDENS**

**MÅNADSRAPPORT**

**2007**

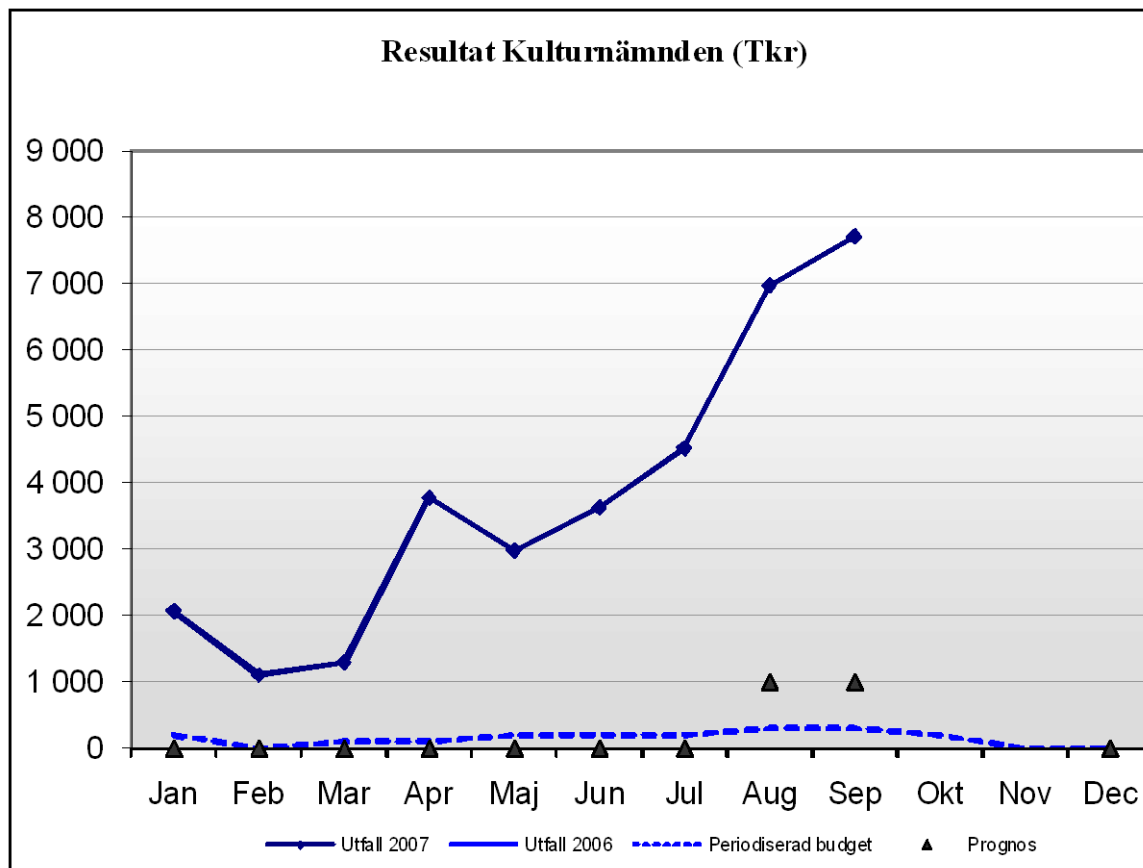
---

## INNEHÅLLSFÖRTECKNING

<b>1. SAMMANFATTNING AV MÅNADSBOKSLUT .....</b>	<b>3</b>
<b>2. UTFALL FÖR PERIODEN JANUARI - SEPTEMBER 2007 .....</b>	<b>4</b>
2.1. INTÄKTER PERIODENS UTFALL.....	4
2.2. KOSTNADER PERIODENS UTFALL.....	4
2.2.1. <i>Personal</i> .....	5
2.3. INVESTERINGAR PERIODENS UTFALL .....	6
<b>3. HELÅRSPROGNOS .....</b>	<b>6</b>
3.1. INTÄKTER PROGNOSEN ÅR 2007 .....	6
3.2. KOSTNADER PROGNOSEN ÅR 2007 .....	7
3.2.1. <i>Personal</i> .....	7
3.3. INVESTERINGAR PROGNOSEN ÅR 2007 .....	8
<b>4. RISKFAKTORER.....</b>	<b>8</b>
<b>5. VERKSAMHETSPRODUKTION (EJ KUN).....</b>	<b>8</b>
<b>6. OMSTÄLLNINGÅTGÄRDER MED ANLEDNING AV STRUKTURFÖRÄNDRINGAR (EJ KUN) .....</b>	<b>8</b>
<b>7. VERKSAMHETSFÖRÄNDRINGAR .....</b>	<b>8</b>
<b>8. LEDNINGENS ÅTGÄRDER .....</b>	<b>8</b>
<b>9. LANDSTINGETS FINANSPOLICY .....</b>	<b>8</b>
<b>10. ÖVRIGT.....</b>	<b>9</b>

## Textkommentarer för månadsrapport september månad år 2007

### 1. Sammanfattning av månadsbokslut



Efter att förvaltningen gjort vissa periodiseringar av beslutade men ej utbetalda stöd visar KUN överskott på 7 705 tkr i den löpande bokföringen. För helåret 2007 prognostiseras ett överskott om 1 mnkr. Överskottet för perioden hänförs i första hand till Förvaltningskontor och gemensamma kostnader och SLIF-kansliet, 2,9 mnkr, beroende på bl.a till vakanser samt Kultur i Vården, 0,9 mnkr, p g a att utvärderingen av forskningsprogrammet Kultur i Vården och Vården som Kultur ännu inte startat. Det prognostiserade resultatet för helåret hänförs till Disponibla medel (0,8 mnkr) samt till SLIF-kansliet och förvaltningskontoret (0,2 mnkr).

## 2. Utfall för perioden januari - september 2007

Resultaträkning	Utfall 0709	Utfall 06XX	Förändring %	Periodens budget	Avvikelse %
<b>Intäkter</b>	3 17800	Ej jämförbart		3 14960	1%
<b>Kostnader</b>	-310063			-3 14123	-1%
<i>varav personalkostnader</i>	-19943			-21780	-8%
<i>varav övriga kostnader</i>	-290120			-292343	-1%
Avskrivningar	-604			-612	-1%
Finansnetto	572			75	663%
<b>Resultat</b>	7705			300	

Resultatutfallet för perioden januari-september för kulturnämnden är 7 705 tkr. Vid en jämförelse mellan utfallet t o m september och periodiserad budget kan konstateras att utfallet överstiger den periodiserade budgeten med 7 405 tkr.

Enligt beslut i landstingsfullmäktige fördes gymnasieskolorna över till landstingsstyrelsen fr o m den 1 januari 2007. Kulturnämndens omsättning minskade därmed med ca 80 mnkr jämfört med kultur- och utbildningsnämndens omsättning 2006. Några jämförelser med utfallet 2006 görs därför inte.

### 2.1. Intäkter periodens utfall

Periodens intäktsutfall är 317 800 tkr att jämföra mot den periodiserade budgeten på 314 960.

Förklaringspost	Textkommentar	+/- tkr
	Förhögt uppt skuld i 2005,2006 års bokslut	780,0
	Vidaredebiteringar och löneersättningar,uthyrning lokaler	1 000,0
	Övrig intäkter( film Stockholm, Circonova m m)	1 060,0
<b>S:a avvikelse intäkter</b>		<b>2 840,0</b>

Jämförelse med motsvarande period 2006 kan ej göras (se ovan under p 2).

### 2.2. Kostnader periodens utfall

Periodens kostnadsutfall är 310 063 tkr att jämföra med den periodiserade budgetens på 314 960 tkr. Någon jämförelse med motsvarande period 2006 görs inte.

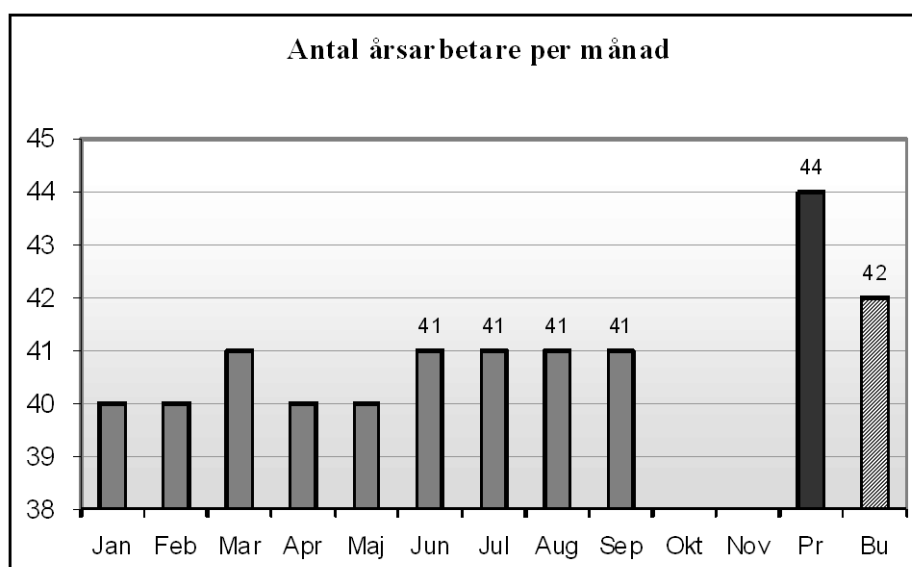
Avvikelsen mot periodiserad budget förklaras huvudsakligen av överskott inom förvaltningskontoret, disponibla medel samt forskningsprogrammet Kultur i vården.

Förklaringspost	Textkommentar	+/- tkr
	Förvaltningskontoret, disponibla medel, SLIF	3 800,0
	Kiv-forskningsprojekt	950,0
	Stöd till folkbildning, föreningsliv, regional kulturverksamhet, länshemslöjskonsulenter mm	1 000,0
Ej analyserad restpost	Anställningstöd, ökade kostn Film Sthlm, Circonova som motsvaras av intäkter av intäkter, vidaredeb	-1 700,0
<b>S:a avvikelse kostnader</b>		<b>4 050,0</b>

### 2.2.1. Personal

Personal (Mkr)	Ack utfall 2007	Ack utfall 2006	Differens %	Periodens budget	Avvik %
Summa personalkostnader	-20	Ej jämförbart		-22	-8,3%
varav förändr. semesterskuld	0				
varav lönekostnad	-20			-22	-8,3%
varav pensionskostnad					
Inhyrd personal	0			0	
<b>Summa bemanningskostnad</b>	<b>-20</b>			<b>-22</b>	<b>-8,3%</b>
<b>Sjukfrånvaromått (dagar/anställds)</b>	<b>5</b>				

Periodens personalkostnadsutfall är 19 943 tkr rätt jämföra med den periodiserade budgeten på 21 780 tkr. Jämförelse med motsvarande period 2006 görs inte. Kostnaderna för inhyrd personal uppgår till 5 tkr. Avvikelsen förklaras huvudsakligen av vakanser inom förvaltningskontoret, långtidssjukskrivningar och av att semesterskulden är låg i september.



Verksamhetsförändringar har medfört att ca 120 årsarbetare har avförts från verksamheten.

Årsarbetare (antal)	Ack utfall 2007	Ack utfall 2006	Förändr. %	Budgeterad förändring
Totalt antal årsarbetare	40			
<i>varav förflyttning verksamhet/ nytt uppdrag per förändring</i>				
<i>varav "</i>				
<i>varav "</i>				

Det redovisade utfallet denna månad är detsamma som föregående månad.

### 2.3. Investeringar periodens utfall

Investeringar (Mkr)	Utfall 2007-09-30	Budget 2007-12-31
Objekt 1		
Objekt 2 osv		
Övriga ospecificerade objekt	0,2	0,1
<b>Periodens investeringar</b>	<b>0,2</b>	<b>0,1</b>

De investeringar som gjorts under året utgörs främst av persondatorer.

## 3. Helårsprognos

Resultaträkning	Prognos 0708	Budget 0712	Avvikelse %	Bokslut 0612	Budget föränd
Intäkter	356 250	353 916	0	Ej jämförbart	
Kostnader	-354932	-353 197	0		
<i>varav personalkostnader</i>	-28 800	-29 124	0		
<i>varav övriga kostnader</i>	-326132	-324 073	0		
Avskrivningar	-903	-819	0		
Finansnetto	585	100			
<b>Resultat</b>	<b>1000</b>	<b>0</b>	<b>0</b>	<b>0</b>	<b>0</b>

Periodens resultatprognos är ett överskott om 1 mnkr.

### 3.1. Intäkter prognos år 2007

Vid en jämförelse mellan prognos och budget år 2007 kan konstateras att prognosen för intäkter överstiger budgeten med ca 2 300 tkr. Den huvudsakliga anledningen till avvikelsen är, för högt upptagen skuld i 2005 och 2006 års bokslut, vidaredebiteringar, hyresintäkter för lokaler i f d Medicinhistoriska museet, övriga intäkter samt ersättningar i form av anställningsstöd.

Förklaringspost	Textkommentar	+/- tkr
	Förhögt uppt skuld i 2005,2006 års bokslut (ungdomsorg, v,interkommunal ersättning mm)	780,0
	Vidaredebiteringar och lönersättningar	670,0
<b>Ej analyserad restpost</b>	<b>Övrig intäkter( film Stockholm, Circonova m m)</b>	<b>850,0</b>
<b>S:a avvikelse intäkter</b>		<b>2 300,0</b>

### 3.2. Kostnader prognos år 2007

Vid en jämförelse mellan prognos och budget år 2007 kan konstateras att prognosen för kostnader överstiger budgeten med ca 1,7 mnkr, kostnader som motsvaras av ökade intäkter.

Förklaringspost	Textkommentar	+/- tkr
	Vidardebiteringar (externa/interna), anställningsstöd mm	-2 700,0
	Förvaltningskontor, Disponibla meden ,SLIF	1 000,0
<b>Ev ej analyserad restpost</b>		
<b>S:a avvikelse kostnader</b>		<b>-1 700,0</b>

#### 3.2.1. Personal

Personal (Mkr)	Prognos 2007	Budget 2007	Avvik %	Bokslut 2006	Budget förändr.
Summa personalkostnader	-29	-29	0,0%		
varav förändr. semesterskuld	0	0			
varav lönekostnad	-29	-29	0,0%		
varav pensionskostnad					
Inhyrd personal					
<b>Summa bemanningskostnad</b>	<b>-29</b>	<b>-29</b>	<b>0,0%</b>	<b>0</b>	
<b>Valfritt sjukfrånvaromått dagar/anställd</b>	<b>3</b>				

Personalkostnader för 2007 beräknas till ca 28,9 mnkr. Kostnaderna för inhyrd personal prognostiseras uppgå till 5 tkr.

Årsarbetare (antal)	Prognos 2007	Budget 2006	Avvik. %	Budgerad förändring
Totalt antal årsarbetare	42	ej jämförbart		
varav förflyttning vård per förändring				
varav "				
varav "				

Antalet årsarbetare beräknas minska med två jämfört med budgerat antal p g a vakanta tjänster i samband med pensionsavgångar.

### 3.3. Investeringar prognos år 2007

Investeringar (tkr)	månad 0708	enligt LF-beslut dec 2006
Årets investeringar M / I	660,0	100,0

Kostnaderna för investeringar beräknas bli ca 0,6 mnkr högre en årsbudget 2007 vilket beror på investeringar i nya servrar som förvaltningen inte budgeterat för.

## 4. Riskfaktorer

För närvarande föreligger inga speciella riskfaktorer. Den slutliga kostnaden för interkommunal ersättning för folkhögskoleutbildning är dock osäker och kan inte avläsas förrän efter årsbokslutet.

## 5. Verksamhetsproduktion (ej Kun)

## 6. Omställningsåtgärder med anledning av strukturförändringar (ej Kun)

## 7. Verksamhetsförändringar

I enlighet med landstingsfullmäktiges uppdrag beräknas Circonova och Film Stockholm kunna föras över till andra huvudmän under våren 2008.

I samband med att naturbruksgymnasierna fördes över till landstingsstyrelsen 2007 miste förvaltningskontoret ersättning från skolorna om 1,6 mnkr. Därav användes ca hälften för att täcka gemensamma kostnader för tjänsteköp till skolorna så som kvalificerad personalhandläggning och intagnings tjänster. Andra hälften gav ett täckningsbidrag till kostnader i den gemensamma administrationen inom it, ekonomi, nämndsekretariatet, kommunikationsfrågor etc. Förändringen innebär i praktiken en besparing på kontoret i storleksordningen 800 tkr. Därutöver reduceras landstingsbidraget med 525 tkr för motsvarande en befattning som var specialdestinerad mot skolornas verksamhet och som förs över till landstingsstyrelsens förvaltning. Det innebär att KUN:s budgetram reduceras i motsvarande omfattning. Vissa omställningsåtgärder kan därför bli aktuella under hösten 2007.

## 8. Ledningens åtgärder

För närvarande är inga åtgärder aktuella förutom eventuella omställningsåtgärder.

## 9. Landstingets finanspolicy

Kulturnämnden följer den fastställda finanspolicyen för Stockholms läns landsting.



## 10. Övrigt

Kulturnämnden fastställer månadsbokslutet per den sista september vid sitt sammanträde den 8 november 2007.

Hans Ullström

Christina Klotblix