

KULTURNÄMNDENS

MÅNADSRAPPORT

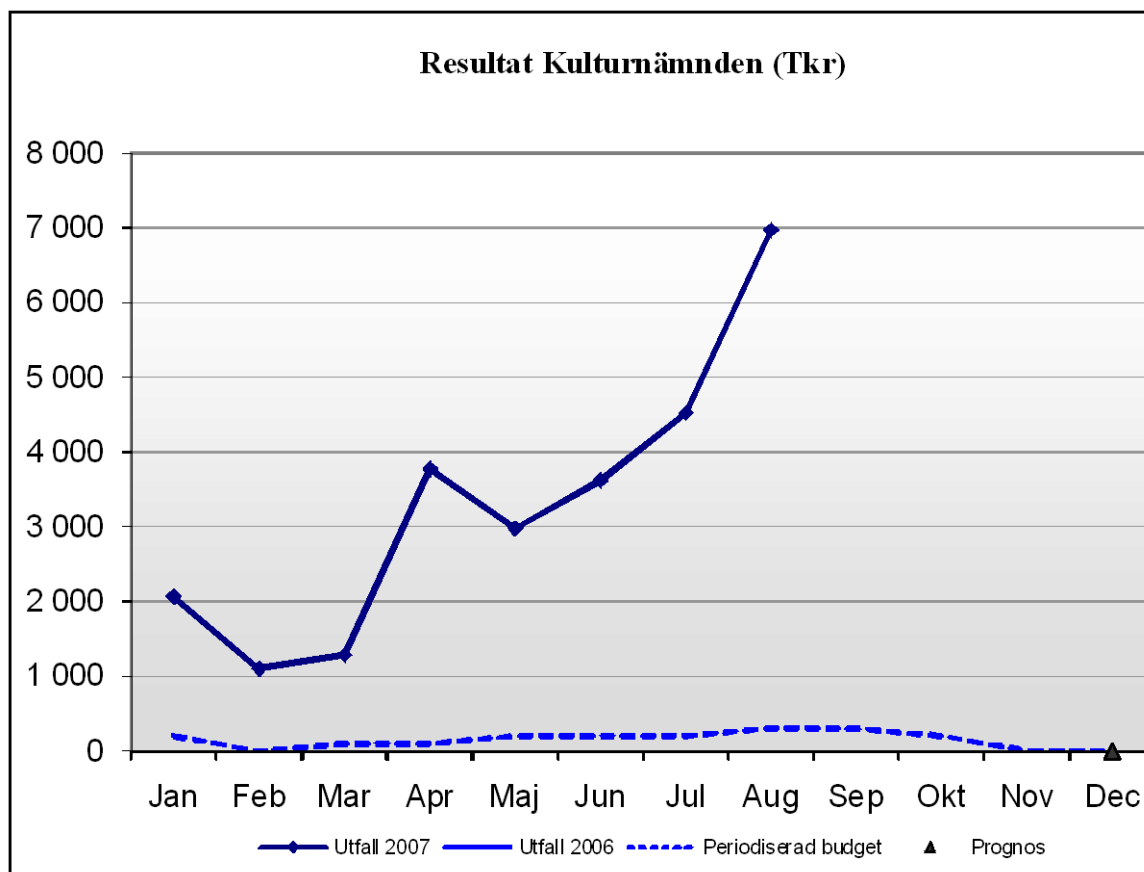
2007

INNEHÅLLSFÖRTECKNING

1. SAMMANFATTNING AV MÅNADSBOKSLUT	3
2. UTFALL FÖR PERIODEN JANUARI - AUGUSTI 2007.....	4
2.1. INTÄKTER PERIODENS UTFALL.....	4
2.2. KOSTNADER PERIODENS UTFALL.....	4
2.2.1. <i>Personal</i>	5
2.3. INVESTERINGAR PERIODENS UTFALL	6
3. HELÅRSPROGNOS	6
3.1. INTÄKTER PROGNOS ÅR 2007	6
3.2. KOSTNADER PROGNOS ÅR 2007	7
3.2.1. <i>Personal</i>	7
3.3. INVESTERINGAR PROGNOS ÅR 2007	8
4. RISKFAKTORER.....	8
5. VERKSAMHETSPRODUKTION (EJ KUN).....	8
6. OMSTÄLLNINGSÅTGÄRDER MED ANLEDNING AV STRUKTURFÖRÄNDRINGAR (EJ KUN)	8
7. VERKSAMHETSFÖRÄNDRINGAR	8
8. LEDNINGENS ÅTGÄRDER	9
9. LANDSTINGETS FINANSPOLICY	9
10. ÖVRIGT	9

Textkommentarer för månadsrapport augusti månad år 2007

1. Sammanfattning av månadsbokslut



Efter att förvaltningen gjort vissa periodiseringar av beslutade men ej utbetalda stöd visar KUN överskott på 6 968 tkr i den löpande bokföringen. För helåret 2007 prognostiseras ett överskott om 1 mnkr . Överskottet för perioden hänförs i första hand till Förvaltningskontor och gemensamma kostnader, 1,2 mnkr, beroende på bl.a till vakanser samt Kultur i Vården, 0,7 mnkr, p g a att utvärderingen av forskningsprogrammet Kultur i Vården och Vården som Kultur ännu inte startat. Det prognostiserade resultatet för helåret hänförs till Disponibla medel (0,8 mnkr) samt till SLIF-kansliet och förvaltningskontoret (0,2 mnkr).

2. Utfall för perioden januari - augusti 2007

Resultaträkning	Utfall 0708	Utfall 06XX	Förändring %	Periodens budget	Avvikelse %
Intäkter	309532	Ej jämförbart		308549	0%
Kostnader	-302517			-307772	-2%
<i>varav personalkostnader</i>	-17326			-19360	-11%
<i>varav övriga kostnader</i>	-285191			-288412	-1%
Avskrivningar	-534			-544	-2%
Finansnetto	487			67	627%
Resultat	6968			300	

Resultatutfallet för perioden januari-maj för kulturnämnden är 6 968 tkr. Vid en jämförelse mellan utfallet till 31 augusti och periodiserad budget kan konstateras att utfallet överstiger den periodiserade budgeten med 6 668 tkr.

Enligt beslut i landstingsfullmäktige fördes gymnasieskolorna över till landstingsstyrelsen från den 1 januari 2007. Kulturnämndens omsättning minskade därmed med ca 80 mnkr jämfört med kultur- och utbildningsnämndens omsättning 2006. Några jämförelser med utfallet 2006 görs därför inte.

2.1. Intäkter periodens utfall

Periodens intäktutfall är 309 532 tkr att jämföra mot den periodiserade budgeten på 3 085 549 tkr.

Förklaringspost	Textkommentar	+/- tkr
	Förhögt uppt skuld i 2005,2006 års bokslut	780,0
	Försenade statsbidrag	-1400
	Vidaredebiteringar och löneersättningar,uthyrning lokaler	850,0
	Övrig intäkter(film Stockholm, Circonova m m)	760,0
S:a avvikelse intäkter		990,0

Jämförelse med motsvarande period 2006 kan ej göras (se ovan under p 2).

2.2. Kostnader periodens utfall

Periodens kostnadsutfall är 302 517 tkr att jämföra med den periodiserade budgetens på 307 772 tkr. Någon jämförelse med motsvarande period 2006 görs inte.

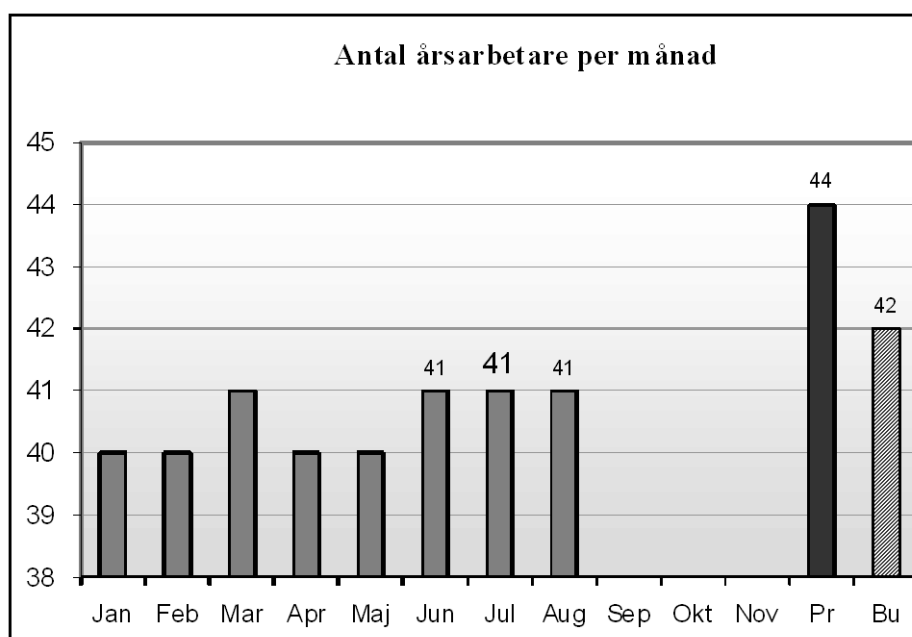
Avvikelsen mot periodiserad budget förklaras huvudsakligen av överskott inom förvaltningskontoret, disponibla medel samt forskningsprogrammet Kultur i vården.

Förklaringspost	Textkommentar	+/- tkr
	Förvaltningskontoret, disponibla medel, SLIF	3 700,0
	Kiv-forskningsprojekt	1 200,0
	Stöd till folkbildning, föreningsliv, regional kulturverksamhet, länshemsköjskonsulenter mm	2 050,0
Ej analyserad restpost	Anställningstöd, ökade kostn Film Sthlm, Circ onova som motsvaras av intäkter av intäkter, vidaredeb	-1 700,0
S:a avvikelse kostnader		5 250,0

2.2.1. Personal

Personal (Mkr)	Ack utfall 2007	Ack utfall 2006	Differens %	Periodens budget	Avvik %
Summa personalkostnader	-17	Ej jämförbart		19	-191,1%
varav förändr. semestereskuld	0				
varav lönekostnad	-17			19	-189,5%
varav pensionskostnad					
Inhyrd personal	0			0	
Summa bemanningskostnad	-17			19	-191,1%
Sjukfrånvaromått (dagar/anställds)	5				

Periodens personalkostnadsutfall är 17 326 tkr rätt jämföra med den periodiserade budgeten på 19 360 tkr. Jämförelse med motsvarande period 2006 görs inte. Kostnaderna för inhyrd personal uppgår till noll tkr. Avvikelsen förklaras huvudsakligen av vakanser inom förvaltningskontoret, långtidssjukskrivningar och av att semestereskulden är som lägst i augusti.



Verksamhetsförändringar har medfört att ca 120 årsarbetare har avförts från verksamheten.

Årsarbetare (antal)	Ack utfall 2007	Ack utfall 2006	Förändr. %	Budgerad förändring
Totalt antal årsarbetare	40			
varav förflyttning verksamhet/ nytt uppdrag per förändring				
varav "				
varav "				

Det redovisade utfallet denna månad är detsamma som föregående månad.

2.3. Investeringar periodens utfall

Investeringar (Mkr)	Utfall 2007-08-31	Budget 2007-12-31
Objekt 1		
Objekt 2 osv		
Övriga ospecificerade objekt	0,2	0,1
Periodens investeringar	0,2	0,1

De investeringar som gjorts under året utgörs främst av persondatorer.

3. Helårsprognos

Resultaträkning	Prognos 0708	Budget 0712	Avvikelse %	Bokslut 0612	Budget föränd
Intäkter	356 250	353 916	0	Ej jämförbart	
Kostnader	-354847	-353 197	0		
varav personalkostnader	-28 800	-29 124	0		
varav övriga kostnader	-326047	-324 073	0		
Avskrivningar	-903	-819	0		
Finansnetto	500	100			
Resultat	1000	0	0	0	0

Periodens resultatprognos är ett överskott om 1,00 mnkr.

3.1. Intäkter prognos år 2007

Vid en jämförelse mellan prognos och budget år 2007 kan konstateras att prognosen för intäkter överstiger budgeten med ca 2 300 tkr. Den huvudsakliga anledningen till avvikelserna är, för högt upptagen skuld i 2005 och 2006 års bokslut, vidaredebiteringar, hyresintäkter för

lokaler i f d Medicinhistoriska museet, övriga intäkter samt ersättningar i form av anställningsstöd.

Förklaringspost	Textkommentar	+/- tkr
	Förhögt uppt skuld i 2005,2006 års bokslut (ungdomsorg, v,interkommunal ersättning mm)	780,0
	Vidaredebiteringar och löneersättningar	670,0
Ej analyserad restpost	Övrig intäkter(film Stockholm, Cironova m m)	850,0
S:a avvikelse intäkter		2 300,0

3.2. Kostnader prognos år 2007

Vid en jämförelse mellan prognos och budget år 2007 kan konstateras att prognosen för kostnader överstiger budgeten med ca 1,6 mnkr, kostnader som motsvaras av ökade intäkter.

Förklaringspost	Textkommentar	+/- tkr
	Vidardebiteringar (externa/interna), anställningsstöd mm	-2 600,0
	Förvaltningskontor, Disponibla meden ,SLIF	1 000,0
Ev ej analyserad restpost		
S:a avvikelse kostnader		-1 600,0

3.2.1. Personal

Personal (Mkr)	Prognos 2007	Budget 2007	Avvik %	Bokslut 2006	Budget förändr.
Summa personalkostnader	-29	-29	0,0%		
varav förändr. semesterskuld	0	0			
varav lönekostnad	-29	-29	0,0%		
varav pensionskostnad					
Inhyrd personal					
Summa bemanningskostnad	-29	-29	0,0%	0	
Valfritt sjukfrånvaromått dagar/anställs	3				

Personalkostnader för 2007 beräknas till ca 28,9 mnkr. Kostnaderna för inhyrd personal prognostiseras uppgå till noll tkr.

Årsarbetare (antal)	Prognos 2007	Budget 2006	Avvik. %	Budgerat förändring
Totalt antal årsarbetare	42	ej jämförbart		
<i>varav förflyttning vård per förändring</i>				
<i>varav "</i>				
<i>varav "</i>				

Antalet årsarbetare beräknas minska med två jämfört med budgeterat antal p g a vakanta tjänster i samband med pensionsavgångar.

3.3. Investeringar prognos år 2007

Investeringar (tkr)	månad 0708	enligt LF-beslut dec 2006
Årets investeringar M / I	600,0	100,0

Kostnaderna för investeringar beräknas bli ca 0,5 mnkr högre en årsbudget 2007 vilket beror på investeringar i nya servrar som förvaltningen inte budgeterat för.

4. Riskfaktorer

För närvarande föreligger inga speciella riskfaktorer. Den slutliga kostnaden för interkommunal ersättning för folkhögskoleutbildning är dock osäker och kan inte avläsas förrän efter årsboks slutet.

5. Verksamhetsproduktion (ej Kun)

6. Omställningsåtgärder med anledning av strukturförändringar (ej Kun)

7. Verksamhetsförändringar

I enlighet med landstingsfullmäktiges uppdrag beräknas Circonova och Film Stockholm kunna föras över till andra huvudmän under våren 2008.

I samband med att naturbruksgymnasierna fördes över till landstingsstyrelsen 2007 miste förvaltningskontoret ersättning från skolorna om 1,6 mnkr. Därav användes ca hälften för att täcka gemensamma kostnader för tjänsteköp till skolorna så som kvalificerad personalhandläggning och intagnings tjänster. Andra hälften gav ett täckningsbidrag till kostnader i den gemensamma administrationen inom it, ekonomi, nämndsekretariatet, kommunikationsfrågor etc. Förändringen innebär i praktiken en besparing på kontoret i storleksordningen 800 tkr. Därutöver reduceras landstingsbidraget med 525 tkr för motsvarande en befattning som var specialdestinerad mot skolornas verksamhet och som förs över till landstingsstyrelsens förvaltning. Det innebär att

KUN:s budgetram reduceras i motsvarande omfattning. Vissa omställningsåtgärder kan därför bli aktuella under hösten 2007.

8. Ledningens åtgärder

För närvarande är inga åtgärder aktuella förutom eventuella omställningsåtgärder.

9. Landstingets finanspolicy

Kulturnämnden följer den fastställda finanspolicyn för Stockholms läns landsting.

10. Övrigt

Kulturnämnden fastställer månadsbokslutet per den sista augusti vid sitt sammanträde den 14 september 2007.

Hans Ullström

Christina Klotblix