

KULTURNÄMNDENS

MÅNADSRAPPORT

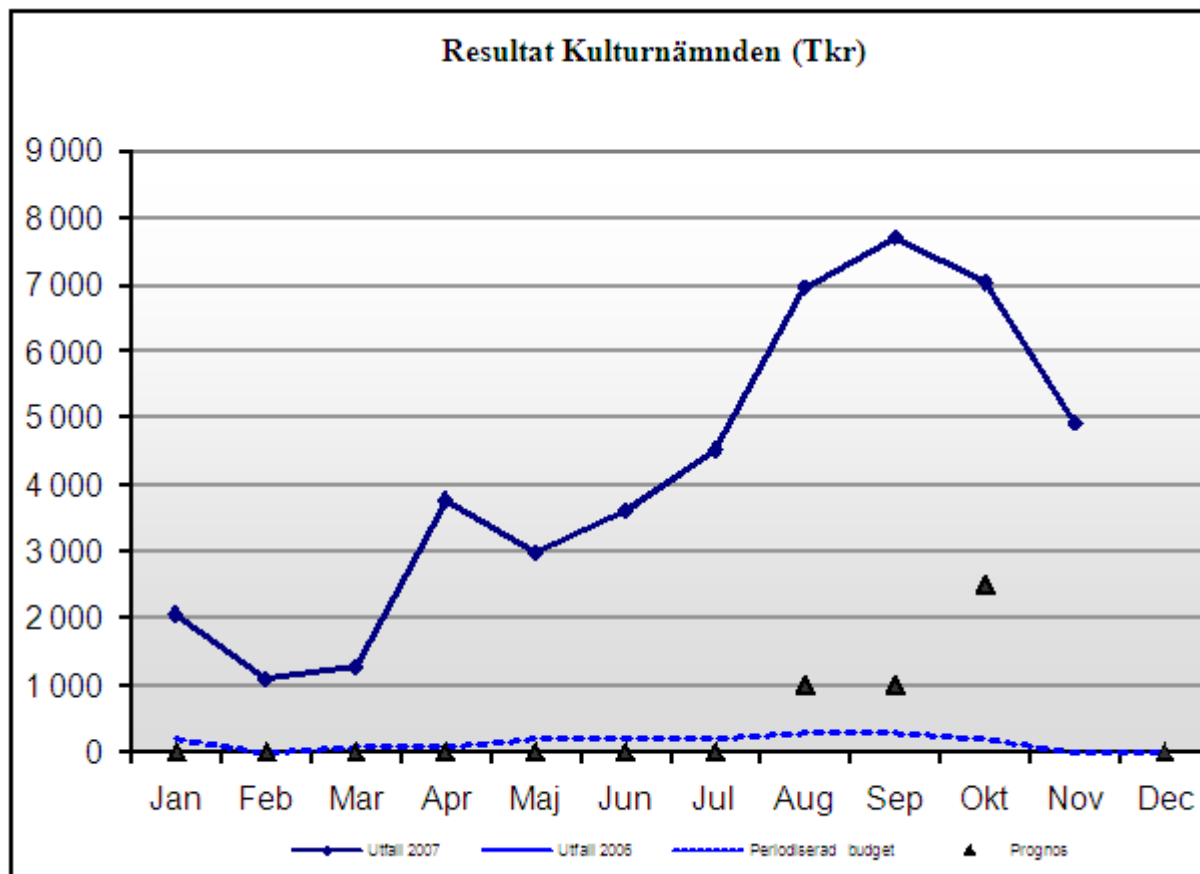
2007

INNEHÅLLSFÖRTECKNING

1. SAMMANFATTNING AV MÅNADSBOKSLUT	3
1.1. INTÄKTER PERIODENS UTFALL.....	4
1.2. KOSTNADER PERIODENS UTFALL.....	4
1.2.1. <i>Personal</i>	5
1.3. INVESTERINGAR PERIODENS UTFALL.....	6
2. HELÅRSPROGNOS	6
2.1. INTÄKTER PROGNOSEN ÅR 2007.....	6
2.2. KOSTNADER PROGNOSEN ÅR 2007	7
2.2.1. <i>Personal</i>	7
2.3. INVESTERINGAR PROGNOSEN ÅR 2007	7
3. RISKFAKTORER.....	8
4. VERKSAMHETSPRODUKTION (EJ KUN).....	8
5. OMSTÄLLNINGSÅTGÄRDER MED ANLEDNING AV STRUKTURFÖRÄNDRINGAR (EJ KUN)	8
6. VERKSAMHETSFÖRÄNDRINGAR	8
7. LEDNINGENS ÅTGÄRDER	8
8. LANDSTINGETS FINANSPOLICY	8
9. ÖVRIGT.....	8

Textkommentarer för månadsrapport november månad år 2007

1. Sammanfattning av månadsbokslut



Efter att förvaltningen gjort vissa periodiseringar av beslutade men ej utbetalda stöd visar KUN överskott på 4 927 tkr i den löpande bokföringen. För helåret 2007 prognostiseras ett överskott om 3,7 mnkr.

Överskottet för perioden hänförs i första hand till Förvaltningskontor och gemensamma kostnader och SLIF-kansliet, 2,3 mnkr, huvudsakligen beroende på vakanser och långtidssjukskrivningar. Stöd till regional kulturverksamhet och stöd till föreningsliv redovisar ett överskott på 1,1 mnkr, bland annat beroende på att två tidigare bidragsberättigade ungdomsorganisationer inte sökt stöd under 2007. Kultur i Vårdens överskott om 0,7 mnkr beror i första hand på att några forskningsmedel inte fördelats under året i avvaktan på resultatet av den utvärdering som pågår. Disponibla medel redovisar ett överskott på 0,6 mnkr för perioden.

Det prognostiserade resultatet för helåret 2007 hänförs till förvaltningskontor och gemensamma kostnader och SLIF-kansliet (1,2 mnkr), stöd till föreningsliv (0,5 mnkr), forskningsprogrammet Kultur i vården (0,7 mnkr) och disponibla medel (0,7 mnkr). För Konstverksamheten prognostiseras ett underskott om ca 0,2 mnkr.

Utfall för perioden januari - november 2007

Resultaträkning	Utfall 0711	Utfall 06XX	Förändring %	Periodens budget	Avvikelse %
Intäkter	330521	Ej jämförbart		328799	1%
Kostnader	-325324			-328143	-1%
<i>varav personalkostnader</i>	<i>-25511</i>			<i>-26620</i>	<i>-4%</i>
<i>varav övriga kostnader</i>	<i>-299813</i>			<i>-301523</i>	<i>-1%</i>
Avskrivningar	-937			-748	25%
Finansnetto	667			92	625%
Resultat	4927			0	

Resultatutfallet för perioden januari-november för kulturnämnden är 4 927 tkr. Vid en jämförelse mellan utfallet t o m november och periodiserad budget för samma period kan konstateras att utfallet överstiger den periodiserade budgeten med 4 927 tkr.

Enligt beslut i landstingsfullmäktige fördes gymnasieskolorna över till landstingsstyrelsen fr o m den 1 januari 2007. Kulturnämndens omsättning minskade därmed med ca 80 mnkr jämfört med kultur- och utbildningsnämndens omsättning 2006. Några jämförelser med utfallet 2006 görs därför inte.

1.1. Intäkter periodens utfall

Periodens intäktutfall är 330 521 tkr att jämföra mot den periodiserade budgetens på 328 799 tkr.

Förklaringspost	Textkommentar	+/- tkr
	Förhögt uppt skuld i 2005, 2006 års bokslut	830,0
	Vidaredebiteringar och löneersättningar uthyrning lokaler	1 050,0
	Övrig intäkter (film Stockholm, Cirkonova m m)	1 060,0
	Försenade statsbidrag, folkhögskolor mm	-1 210,0
S:a avvikelse intäkter		1 730,0

Jämförelse med motsvarande period 2006 kan ej göras (se ovan under p 2).

1.2. Kostnader periodens utfall

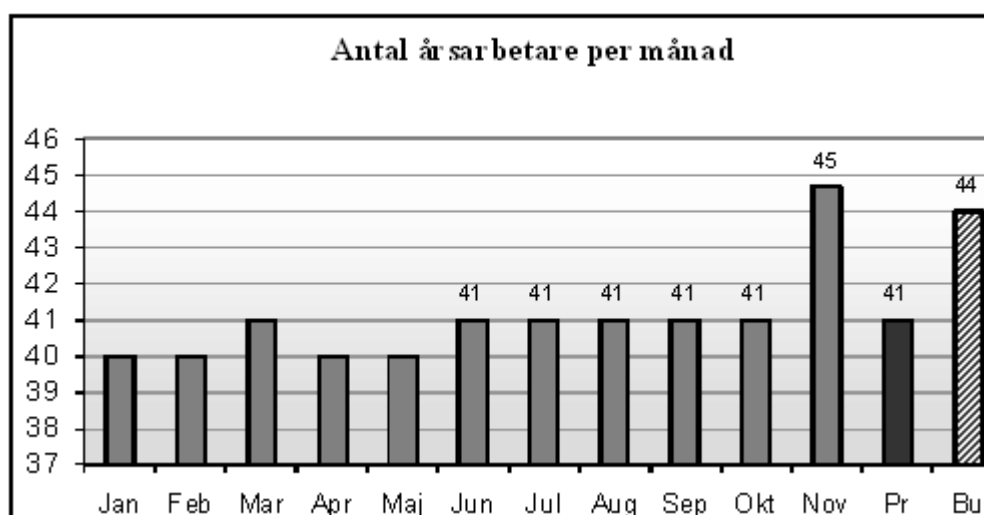
Periodens kostnadsutfall är 325 324 tkr att jämföra med den periodiserade budgetens på 328 143 tkr. Någon jämförelse med motsvarande period 2006 görs inte. Avvikelsen mot periodiserad budget förklaras huvudsakligen av överskott inom förvaltningskontoret, disponibla medel samt forskningsprogrammet Kultur i vården.

Förklaringspost	Textkommentar	+/- tkr
	Förvaltningskontoret, disponibla medel, SLIF	2 700,0
	Krv-forskningsprojekt	820,0
	Stöd till folkbildning, föreningsliv, regional kulturverksamhet, länshemsöjskonsulenter mm	1 000,0
	Anställningsstöd, ökade kostn Film Sblm, Cicconova som motsvaras av intäkter av intäkter, vilaredeb	-1 700,0
S:a avvikelse kostnader		2 820,0

1.2.1. Personal

Personal (M kr)	Ack utfall 2007	Ack utfall 2006	Differens %	Periodens budget	Avvik %
Summa personalkostnader	-26	Ej jämförbart		-27	-3,7%
varav förändr. semesterlön	0				
varav lönekostnad	-26			-27	-3,7%
varav pensionskostnad					
Inhyrd personal	0			0	
Summa bemanningkostnad	-26			-27	-3,7%
Sjukfrånvaromått (dagar/anställd)	5				

Periodens personalkostnadsutfall är 25 511 tkr att jämföra med den periodiserade budgeten på 26 620 tkr. Att personalkostnadsutfallet understiger periodens budget beror huvudsakligen på vakanser inom förvaltningskontoret och SLIF-kansliet. Jämförelse med motsvarande period 2006 görs inte. Kostnaderna för inhyrd personal uppgår till 5 tkr.



Verksamhetsförändringar har medfört att ca 120 årsarbetare har avförts från verksamheten.

Årsarbetare (antal)	Ack utfall 2007	Ack utfall 2006	Förändr. %	Budgeterad förändring
Totalt antal årsarbetare	41			
varav förflyttning verksamhet/ nytt uppdrag per förändring				
varav "				
varav "				

1.3. Investeringar periodens utfall

Investeringar (M kr)	Utfall 2007-10-31	Budget 2007-12-31
Objekt 1 osv		
Objekt 2 osv		
Övriga specificerade objekt	0,5	0,1
Periodens investeringar	0,5	0,1

Under november månad investerade kulturförvaltningen tillsammans med Region- och trafikplanekontoret i en ny servermiljö. Investeringen innebär bättre nyttjandegrad av hårdvara, lägre driftskostnader samt mindre miljöpåverkan. Övriga investeringar som gjorts under året utgörs främst av persondatorer.

2. Helårsprognos

Resultaträkning	Prognos 0711	Budget 0712	Avvikelse %	Bokslut 0612	Budget föränd
Intäkter	357 289	353 916	0	Ej jämförbart	
Kostnader	-353 237	-353 197	0		
varav personalkostnader	-28 445	-29 124	0		
varav övriga kostnader	-324 792	-324 073	0		
Avskrivningar	-1011	-819	0		
Finansnetto	685	100			
Resultat	3726	0	0	0	0

Periodens resultatprognos är ett överskott om 3,7 mnkr.

2.1. Intäkter prognos år 2007

Vid en jämförelse mellan prognos och budget år 2007 kan konstateras att prognosen för intäkter överstiger budgeten med 3 373 tkr. Den huvudsakliga anledningen till avvikelserna är för högt upptagen skuld i 2005 och 2006 års bokslut, vidaredebiteringar, hyresintäkter för lokaler i f d Medicinhistoriska museet, övriga intäkter samt ersättningar i form av anställningsstöd.

Förklaringspost	Textkommentar	+/- tkr
	Förhögt uppt skuld i 2005, 2006 års bokslut	830,0
	<i>(ungdomsorg, vintern kommunal ersättning mm)</i>	
	Vidaredebiteringar och lönersättningar	1 050,0
Ej analyserad restpost	Ovrig intäkter (film Stockholm, Cirknova m m)	1 450,0
S:a avvikelser intäkter		3 330,0

2.2. Kostnader prognos år 2007

Vid en jämförelse mellan prognos och budget år 2007 kan konstateras att prognosen för kostnader överstiger budgeten med ca 40 tkr.

2.2.1. Personal

Personal (Mkr)	Prognos 2007	Budget 2007	Avvik %	Bokslut 2006	Budget förändr.
Summa personalkostnader	-28	-29	-2,4%		
<i>varav förändr. semesterkuld</i>	0	0			
<i>varav lönskostnad</i>	-28	-29	-2,1%		
<i>varav pensionskostnad</i>					
Inhyrd personal					
Summa bemanningskostnad	-28	-29	-2,4%	0	
Valfritt sjukfrånvarat dagar/anställd	5				

Personalkostnader för 2007 beräknas till ca 28,4 mnkr. Kostnaderna för inhyrd personal prognostiseras uppgå till 7 tkr.

Årsarbetare (antal)	Prognos 2007	Budget 2006	Avvik. %	Budgeterad förändring
Totalt antal årsarbetare	41	ej jämförbart		
<i>varav förflyttning vård per förändring</i>				
<i>varav "</i>				
<i>varav "</i>				

Antalet årsarbetare beräknas minska med tre jämfört med budgeterat antal p g a vakanta tjänster i samband med pensionsavgångar.

2.3. Investeringar prognos år 2007

Investeringar (tkr)	Årsprognos 2007 månad 0710	Årsbudget 2007 enligt LF-beslut dec 2006
Årets investeringar M/I	530,0	100,0

Kostnader för investeringar beräknas bli ca 0,4 mnkr högre än årsbudget 2007 vilket beror på investeringar i nya servrar som förvaltningen inte budgeterat för.

3. Riskfaktorer

För närvarande föreligger inga speciella riskfaktorer. Den slutliga kostnaden för interkommunal ersättning för folkhögskoleutbildning är dock osäker och kan inte avläsas förrän efter årsbokslutet.

4. Verksamhetsproduktion (ej Kun)

5. Omställningsåtgärder med anledning av strukturförändringar (ej Kun)

6. Verksamhetsförändringar

I enlighet med landstingsfullmäktiges uppdrag beräknas Circonova och Film Stockholm kunna föras över till andra huvudmän under våren 2008.

I samband med att naturbruksgymnasierna fördes över till landstingsstyrelsen 2007 miste förvaltningskontoret ersättning från skolorna om 1,6 mnkr. Därav användes ca hälften för att täcka gemensamma kostnader för tjänsteköp till skolorna så som kvalificerad personalhållning och intagnings tjänster. Andra hälften gav ett tackningsbidrag till kostnader i den gemensamma administrationen inom it, ekonomi, nämndsekretariat, kommunikationsfrågor etc. Förändringen innebar i praktiken en besparing på kontoret i storleksordningen 800 tkr. Därutöver reduceras landstingsbidraget med 525 tkr för motsvarande en befattning som var specialdestinerad mot skolornas verksamhet och som förs över till landstingsstyrelsens förvaltning.

7. Ledningens åtgärder

För närvarande är inga åtgärder aktuella.

8. Landstingets finanspolicy

Kulturnämnden följer den fastställda finanspolicyen för Stockholms läns landsting.

9. Övrigt

Kulturnämnden fastställer månadsbokslutet per den sista november vid sitt sammanträde den 17 januari 2008.

Hans Ullström

Christina Klotblix