

Enheten för kultur- och föreningsstöd

TJÄNSTEUTLÅTANDE
2012-04-10

Diarienummer:
KUN 2012/40

Handläggare:

Anne-Marie Mellquist

Agneta Olofsson

Kristina Solberg

Margareta Wennerberg

Margaretha Häggroth

Uppföljning av kulturstöd 2010

Bilagor

Beviljade kulturstöd 2010

Redovisningsblanketter

Regler och anvisningar

Innehåll

1	Förslag till beslut.....	4
2	Bakgrund	4
2.1	Regler och anvisningar för kulturstöd 2010	4
2.2	Ärendets utformning.....	5
3	Sammanfattning.....	5
3.1	Svarsfrekvens	6
3.2	Redovisningsblanketter	6
4	Resultat	7
4.1	Kulturstödets fördelning på konstarter	7
4.2	Antal besökande/deltagande i projekten/verksamheten	8
4.3	Kulturstödets fördelning på åldersgrupper	10
4.4	Antal kommuner där projekt har genomförts	11
4.5	Under vilken tidsperiod har projekten/verksamheten genomförts	12
4.6	Stödets storlek och projektens/verksamhetens omsättning	12
4.7	Projektens/verksamhetens ekonomiska resultat.....	13
5	Projekt som nyligen avslutats.....	14
6	Projekt som inte genomförts	14
7	Verksamhet med bristfällig redovisning.....	14
8	Projekt/verksamheter som besöktes 2010.....	15
8.1	Bildkonst	15
8.1.1	Tensta Konsthall.....	15
8.1.2	Färgfabriken.....	15
8.1.3	Folkrörelsernas Konstfrämjande.....	16
8.1.4	Se Norrtälje konstnärsgruppen för offentlig konst	16
8.2	Dans	17
8.2.1	Dansgruppen Agnes	17
8.2.2	KORDA.....	17
8.2.3	Föreningen RERE.....	18
8.2.4	Klassisk Indisk Dansproduktion	19
8.3	Film	19
8.3.1	Tempo dokumentfestival.....	19
8.3.2	CinemAfrica.....	20
8.3.3	Stockholms Judiska filmfestival.....	21
8.3.4	Filmcentrum Stockholm	21
8.3.5	Stockholms Dövas förening.....	22
8.4	Foto	22
8.4.1	Galleri Kontrast.....	22
8.5	Musik.....	22

8.5.1	Stockholms Ensemblen	22
8.6	Musikteater	23
8.6.1	Ulriksdals Slottsteater	23
8.6.2	Operaimprovisatörerna	23
8.7	Teater	23
8.7.1	Kulturkompaniet	23
8.7.2	Pantomimteatern	24
8.7.3	Teatergruppen Tage Granit	25
8.7.4	Kullsta Friluftsteater	25
8.7.5	Teater Moped	26
8.7.6	Teater Stella	26
8.7.7	Teater Absoluta	27
8.7.8	Hedmans Teater	28
8.7.9	Dramalabbet	28
8.8	Övrigt	28
8.8.1	Mötesplats Stockholm /Arbetsförmedlingen Kultur Östra	28
9	Kulturförvaltningens slutsatser	29
9.1	Kulturstöd till kontinuerlig verksamhet 2010	30
9.1.1	Kulturnämndens målområden	30
9.1.2	Verksamhetens spridning i länet	31
9.1.3	I vilken omfattning når organisationerna ut till barn och unga?	31
9.1.4	Vilka andra intäkter förutom landstingets stöd har organisationerna? ...	31
9.2	Kulturstöd till tillfällig verksamhet	31
9.2.1	Bildkonst	32
9.2.2	Dans	32
9.2.3	Film	33
9.2.4	Musikteater	33
9.2.5	Teater	33
9.2.6	Andel flickor/pojkar respektive kvinnor/män	34
9.2.7	Mångfald/jämlikhet/jämställdhet	34
9.2.8	Stöd för att öka tillgängligheten för funktionshindrade att ta del av kultur	34
9.3	Generella slutsatser för både kontinuerlig och tillfällig verksamhet	35
9.3.1	Slutredovisning	35
9.3.2	Motsvarar förväntningarna	35
9.3.3	Lägre intäkter än budgeterat	35
9.3.4	Skall kulturnämnden medge stöd till projekt utan andra intäkter?	35
9.3.5	Få besökare ger högre kostnad per besökare	36
9.3.6	Spridning i länet	37
9.3.7	Publik och publikens åldersfördelning	37

1 Förslag till beslut

Kulturförvaltningen föreslår kulturnämnden besluta

att godkänna rapporten Uppföljning av kulturstöd 2010 och lägga rapporten till handlingarna.

2 Bakgrund

Förvaltningen lämnar årligen en rapport till kulturnämnden om uppföljning av beviljade kulturstöd. I föreliggande rapport redovisas uppföljning av kulturstöd till kontinuerlig eller tillfällig verksamhet 2010.

2.1 Regler och anvisningar för kulturstöd 2010

2005 antog dåvarande kultur- och utbildningsnämnden nya regler och anvisningar för kulturstöd. Reglerna reviderades till vissa delar 2008.

Kulturnämnden vill genom stöd till kontinuerlig eller tillfällig kulturverksamhet verka för ett mångsidigt och rikt kulturutbud i Stockholms län.

Kulturstöd ges till verksamhet som främjar konstnärlig och kulturell förnyelse. Stödet kan medges för tillfällig eller kontinuerlig verksamhet som bedöms angelägen för Stockholms län. Verksamheten ska hålla hög kvalitet och verka i linje med de fyra målområden som kulturnämnden antagit - demokrati, jämställdhet mellan könen, jämlikhet mellan olika sociala och kulturella grupper, samt tillgänglighet för funktionshindrade - samt de av landstinget i övrigt antagna kulturpolitiska målen som anges i nämndens budget. Verksamhet som vänder sig till barn och ungdomar prioriteras.

I budget för 2010 fastställdes att minst 70 procent av kulturnämndens externa stöd skulle riktas till barn och unga.

Ett särskilt stöd infördes 2008 som ska gå till projekt som ska underlätta för funktionshindrade att ta del av och medverka i olika former av kultur - Tillgänglighetsstöd. Stödet kan sökas i samband med ansökan om kulturstöd till kontinuerlig eller tillfällig verksamhet eller som ett separat stöd om kulturstöd redan har beviljats. Stödet var 2008-2009 maximerat till högst 75 procent av beräknad kostnad för de tillgänglighetsåtgärder som planerades, dock högst 15 000 kr per ansökan. I februari 2010 fattade kulturnämnden beslut om att ändra reglerna och höja stödet till maximalt 20 000 kr och slopa kravet på en delfinansiering.

2.2 Ärendets utformning

Föreliggande rapport innehåller dels en sammanställning av uppgifter från samtliga organisationer som beviljades stöd till kontinuerlig eller tillfällig verksamhet 2010 utifrån lämnade redovisningar efter genomförandet, dels sammanfattande intryck från de 27 projekt/verksamheter som förvaltningen besökt.

3 Sammanfattning

2010 beviljade kulturnämnden 87 kulturorganisationer kulturstöd till kontinuerlig eller tillfällig verksamhet samt sex tillgänglighetsstöd med totalt 9 335 000 kr. I det beloppet finns kulturstöd till kontinuerlig verksamhet till Transit Kulturinkubator med 1 100 000 kr vilket avsåg organisationens verksamhet år 2011.

Rapporten innehåller ett antal kvantifierbara variabler som samlat ger en viss bild av den verksamhet eller de projekt som fick stöd 2010. Uppgifterna har hämtats från förvaltningens redovisningsblankett samt, när det gäller mottagare av stöd till kontinuerlig verksamhet, även från organisationernas egna verksamhetsberättelser, bokslut och revisionsberättelser. Till detta kommer även förvaltningens bedömningar av de projekt som besökts.

- 83 av de 87 beviljade projekt har redovisats.
- Två projekt pågick även 2011 och har därför inte redovisats ännu.
- Två projekt har inte genomförts. En av dessa har återbetalat stödet och det andra stödet betalades aldrig ut.
- Av 87 kulturstöd var 19 stöd till kontinuerlig verksamhet.
- Sex stöd beviljades för att öka tillgängligheten för funktionshindrade att ta del av och medverka i olika former av kultur.
- Konstarten Teater har fått störst andel av kulturstödsbudgeten 2010 (18%). Därefter kommer Film (13%), Övrigt (13%) och Bildkonst (11%).
- En tredjedel av de beviljade projekten 2010 har genomförts som föreställningar.
- Majoriteten av projekten har genomförts av en ideell förening.
- Barn och ungdom 7-25 år utgör ca 50 procent av antalet besökare/deltagare.
- 41 procent av organisationerna redovisade publiksiffror med färre barn och ungdomar 7-25 år än vad som beräknades vid ansökningstillfället. 18 procent redovisar fler barn och ungdomar än vad som beräknades vid ansökningstillfället.

- De flesta kulturprojekt som fått stöd har genomförts i endast några få kommuner. Nio projekt har turnerat i hela länet. Drygt två tredjedelar av projekten har genomförts i Stockholm stad vilket innebär att Stockholm stad även 2010 är överrepresenterat i förhållande till folkmängd.
- 14 projekt har fått stöd till produktion vilket innebär att de inte redovisar spelperioden och därför inte heller publikantal.
- Mer än hälften av projekten/verksamheterna har pågått längre än sex månader.
- Kulturnämndens stöd uppgick i medeltal till 188 125 kr.
- Hälften av projekten har ett stöd som uppgår till högst 30 procent av projektets totala intäkter.
- Nio projekt har uppgett att landstingets stöd är den enda intäkten.
- 43 procent av de redovisade projekten uppvisar ett ekonomiskt underskott och 27 procent visar ett överskott.
- 27 projekt/verksamheter som fått kulturstöd till kontinuerlig eller tillfällig verksamhet har besökts av förvaltningen.

Kulturförvaltningen gör bedömningen att 24 av de 27 besökta projekten/verksamheterna i stort sett motsvarar de förväntningar som fanns vid ansökan och som låg till grund för att förvaltningen förordade att kulturnämnden skulle medge stöd. Tre projekt motsvarade inte helt förvaltningens förväntningar på projektet.

3.1 Svarefrekvens

Tabell 1 Sammanställning av beviljade kulturstöd 2010

Kulturstöd	2010
Totalt antal beviljade kulturstöd	87
Redovisade	83
Pågående	2
Ej genomförda	2

Totalt beviljade kulturnämnden 87 ansökningar om kulturstöd till kontinuerlig eller tillfällig verksamhet 2010. Sex av dessa inkluderade stöd till ökad tillgänglighet för funktionshindrade. Två projekt pågick även under hela 2011 och har därför ännu inte redovisats. Två organisationer kunde inte genomföra projektet och det ena stödet är återbetalat det andra hann aldrig betalas ut.

3.2 Redovisningsblanketter

Förvaltningen har i samband med expediering av beslut om stöd informerat om att kulturstöd för tillfällig verksamhet ska redovisas senast två månader

efter att projektet avslutats och att kulturstöd till kontinuerlig verksamhet ska redovisas efter verksamhetsårets slut. Samtliga stödmottagare har även informerats om att blankett för redovisning finns att hämta på förvaltningens hemsida eller kan rekvireras från förvaltningen.

Vid utebliven redovisning kan hela eller delar av stödet komma att återkrävas av kulturnämnden. Detta framgår av villkoren för kulturstöden och är inskrivet i beslutsmeddelandet till organisationen.

4 Resultat

4.1 Kulturstödens fördelning på konstarter

2010 fördelade kulturnämnden 9 335 000 kr till 87 projekt/verksamheter. I det beloppet finns inräknat stöd till kontinuerlig verksamhet till Transit kulturinkubator vilket avser organisationens verksamhet 2011. En stödmottagare meddelade tidigt att projektet inte skulle bli av och det beviljade beloppet utbetalades aldrig. 2009 fördelade kulturnämnden stöd till 104 projekt/verksamheter med 10 866 000 kr.

Tabell 2 Beviljade kulturstöd per konststart 2009 och 2010

Konststart	2009	%	2010	%
Bildkonst	856 000	8	1 035 000	11
Cirkus	50 000	0	80 000	1
Dans	1 065 000	10	880 000	9
Film	1 290 000	12	1 210 000	13
Foto	140 000	1	190 000	2
Konsthanterk/Formgivning	40 000	0	60 000	1
Kulturhistoria	665 000	6	975 000	10
Litteratur	420 000	4	380 000	4
Musik	1 150 000	11	830 000	9
Musikteater	675 000	6	695 000	7
Övrigt	3 170 000	29	1 250 000	13
Teater	1 300 000	12	1 650 000	18
Tillgänglighetsstöd	45 000	0	100 000	1
SUMMA	10 866 000	100	9 335 000	100

2010 beviljade kulturnämnden 19 kulturstöd till kontinuerlig verksamhet, totalt 4 000 000 kr och sex tillgänglighetsstöd för funktionshindrade, totalt 100 000 kr.

2010 är Teater den konstform som fått störst andel av totala stödet, därefter kommer konstformerna Film och Övrigt. Inom Övrigt ryms projekt/verksamhet som innefattar fler än en konstform eller som inte faller in under de andra specificerade konstformerna. Där finns t ex stödet till Transit Kulturinkubator.

Jämfört med 2009 har Teater och Bildkonst ökat sin andel medan och Dans och Musik backat marginellt.

Kulturstöd med inriktning på Cirkus och Konsthantverk/formgivning beviljades 2010 ett stöd vardera. 2010 var det få ansökningar som inkom till kulturförvaltningen som kunde hänföras till just dessa konstformer.

Den största andelen av projekten har genomförts i form av föreställningar/konserter (26). Därefter kommer stöd till projekt som inte tydligt kan hänföras till en kategori (24). Dessutom finns stöd till dans eller teaterproduktioner (14), utställningar (12), festivaler (11).

4.2 Antal besökande/deltagande i projekten/verksamheten

Tabell 3 Antal besökare per konstform 2010

Konstform	Antal besökare	Besökare/konstform %
Bildkonst	459 798	59
Cirkus	190	0
Dans	2862	1
Film	21 857	3
Foto	58 000	7
Konsthantverk/formgivning	1 679	1
Kulturhistoria	125 070	16
Litteratur	17 107	2
Musik	33 289	4
Musikteater	12 211	2
Teater	18 012	2
Övrigt	21 756	3
Summa	771 831	100,00

2010 beviljades 87 projekt stöd och antalet redovisade besökare är 771 831.
2009 beviljades 104 projekt stöd och antalet redovisade besökare var 833 002.

Det totala antalet besökare/deltagare bygger på publikuppgifter från 65 organisationer.

Av de 83 organisationer som redovisat har 14 organisationer fått stöd till produktion. Majoriteten är dans och teaterproduktioner. Produktionsstöd redovisas innan spelperioden kommit i gång vilket innebär att publiksiffror inte redovisas.

Inom konstformerna Dans och Teater finns stöd till produktioner där redovisningen görs innan spelperioden kommer i gång vilket medför att den konstformen därmed får ett lägre besöksantal. Förvaltningen vet dock att de organisationer som fått stöd till dansproduktioner har fått hjälp av danskonsulenten i länet att marknadsföra sina föreställningar i hela länet och att föreställningarna har spelats under 2011. Flera av de teaterföreställningar som får produktionsstöd får vanligtvis scenkonststöd nästkommande läsår och spelas på det sättet runt om i länet.

På grund av verksamhetens art är uppgift om publik dessutom inte relevant för följande projekt:

- KUN 2010/414 Centrum för barn- och ungdomsfilmproduktion /Filmregion Stockholm Mälardalen AB
- KUN 2009/734 Kulturdirekt/Kulturdirekt
- KUN 2009/721 Fotografering, registrering och dokumentation av samlingar/Medicinhistoriska museets vänner
- KUN 2009/724 Stockholm Film Commission/Stockholm Film Commission AB

Av ovanstående 771 831 besökare har sammanlagt 300 000 besökare rapporterats från ett projekt som var en konstutställning i offentliga rummet. Projektet Konst i Ån i Norrtälje var en utställning i Norrtäljeån där besökarna besökte utställningen genom att vandra utmed ån. Projektet rapporterade 300 000 besökare. Uppgifterna om antalet besökare får dock anses uppskattade eftersom det sannolikt har varit mycket svårt att räkna besökarna – projektet har helt enkelt uppskattat antalet personer som passerat den del av ån där utställningen genomfördes.

Konstformen Bildkonst har 2010 flest antal besökare. Detta beror på ovan nämnda projekt Konst i Ån men även på projektet Ta Plats! som Folkrörelsernas Konstfrämjande genomförde på Kulturhuset i Stockholm. 90 000 besökare rapporterades från det projektet. Inom konstformen Bildkonst finns även stöd till tre konsthallar som har ett stort antal besökare.

Där näst kommer konstformen Kulturhistoria som genom två museer, Hobby och leksaksmuseet och KA Almgrens Sidenväveri har relativt många besökare jämfört med flertalet andra projekt/verksamheter.

De flesta organisationerna beräknade i sin ansökan att få fler besökare/deltagare till sin verksamhet än vad som blev fallet. Endast 12 projekt har nått fler personer än vad de beräknade vid ansökningstillfället.

4.3 Kulturstödets fördelning på åldersgrupper

Tabell 4 Besökare per åldersgrupp i procent.

Åldersgrupp	Besökare/Åldersgrupp %
0-6 år	6
7-12 år	14
13-20 år	20
21-25 år	16
26 år	44
Summa	100

Andelen barn och ungdom i förhållande till totala antalet besökare är 56 procent. 2009 var andelen 49 procent. Målgruppen 7-25 år utgör 50 procent.

Uppgiften på redovisningsblanketten avser den procentuella fördelningen av olika åldersgrupper som tagit del av projekten/verksamheterna. Förutom tidigare nämnda organisationer som inte har lämnat uppgift om antalet besökare och följaktligen inte heller om åldersgrupper så är uppgifterna från det projekt som genomfördes i det offentliga rummet osäkra.

En jämförelse med organisationernas uppgifter om totala antalet besökare som beräknades vid ansökningstillfället och vad som sedan redovisades visar att 55 procent av organisationerna uppskattade att fler personer skulle ta del av de blivande projekten än vad som sedan blev fallet. 21 procent har redovisat fler besökare än vad som beräknades vid ansökningstillfället.

Om en jämförelse i stället görs med enbart målgruppen barn och unga 7-25 år visar det att 41 procent har nått en lägre andel än beräknat och 18 procent av organisationerna har nått en större andel barn och unga än vad de beräknade vid ansökningstillfället. Resterande har i stort sett nått målgruppen som de uppgav vid ansökningstillfället.

Den beräkning som förvaltningen gjorde utifrån organisationernas ansökningar för 2010 visade att barn- och ungdomar skulle utgöra 64 procent av totala antalet besökare. Det är också den uppgiften som legat till grund för värdering av uppfyllelsen av målet att 70 procent av kulturnämndens stöd ska gå till verksamhet för barn och unga.

En förklaring till att andelen barn och ungdomar är lägre än vad som beräknades vid ansökningstillfället kan vara att publiken varit mer åldersblandad än beräknat. Det kan t ex vara familjeföreställningar där barn tagit del av föreställningen i sällskap av vuxna. Eller så har organisationerna medvetet kalkylerat med ett högre antal barn och ungdomar än vad de egentligen tror är realistiskt eftersom man vet att kulturnämnden prioriterar verksamhet för barn och unga.

Från och med 2010 ska organisationer som beviljas kulturstöd i sin redovisning lämna konsupplad statistik över besökare/deltagare. Många organisationer har förklarat att de har svårt att exakt bedöma hur stor andel av besökarna som är kvinnor eller män. Så är t ex fallet med projektet Konst i Ån i Norrtälje utställningen i offentliga rummet. Av de uppgifter som förvaltningen fått in så framgår det att oftast är flickor/kvinnor i majoritet men att det inte är stor skillnad mellan könen. De organisationer som redovisat en majoritet pojkar/män är Kullsta friluftsteater, Jazz i Stockholms län och Circus Le Fou.

4.4 Antal kommuner där projekt har genomförts

Kulturnämnden eftersträvar att stödja kultur som vänder sig till invånare i hela Stockholms län. Sammanställningen över 2010 års projekt visar att 23 av länets kommuner har tagit del av ett eller flera projekt/verksamheter. Sammanställningen visar också att 9 projekt har turnerat i hela länet samt att 58 projekt (drygt två tredjedelar) har genomförts i Stockholm stad.

Man måste dock komma i håg att en majoritet av de projekt som beviljades produktionsstöd har turnerat i länet efter det att projektet redovisats till förvaltningen, men att detta inte syns i den redovisningsstatistik som ligger till grund för den här rapporten.

Utifrån ovanstående uppgifter är Stockholm stad även i år överrepresenterat i förhållande till folkmängden i länet. Därefter kommer Botkyrka kommun där tio projekt har genomförts och Solna med nio projekt.

De flesta projekt/verksamheter har dock marknadsförts till hela länet. Uppgiften om fördelning mellan kommunerna säger inget om varifrån besökarna kommit eftersom projektansvariga vanligtvis inte har resurser att genomföra

publikundersökningar. Man kan anta att projekt som äger rum i Stockholms stad drar till sig fler besökare från andra delar av länet än projekt som äger rum i kranskommunerna.

4.5 Under vilken tidsperiod har projekten/verksamheten genomförts

Tabell 5 Tidsperiod för genomförande av projekten/verksamheten

Antal månader	Antal projekt	Procent
1 eller mindre	8	10
2-6	21	25
7-12	48	58
Mer än 12	6	7

Drygt hälften av organisationerna har redovisat att verksamheten har pågått sju månader eller längre. I den gruppen finns de 19 organisationer som fått stöd till kontinuerlig verksamhet och som följaktligen har en verksamhet som pågår i stort sett hela året. När det gäller övriga tillfälliga projekt är det uppgiften om start- och slutdatum för projektet som avses.

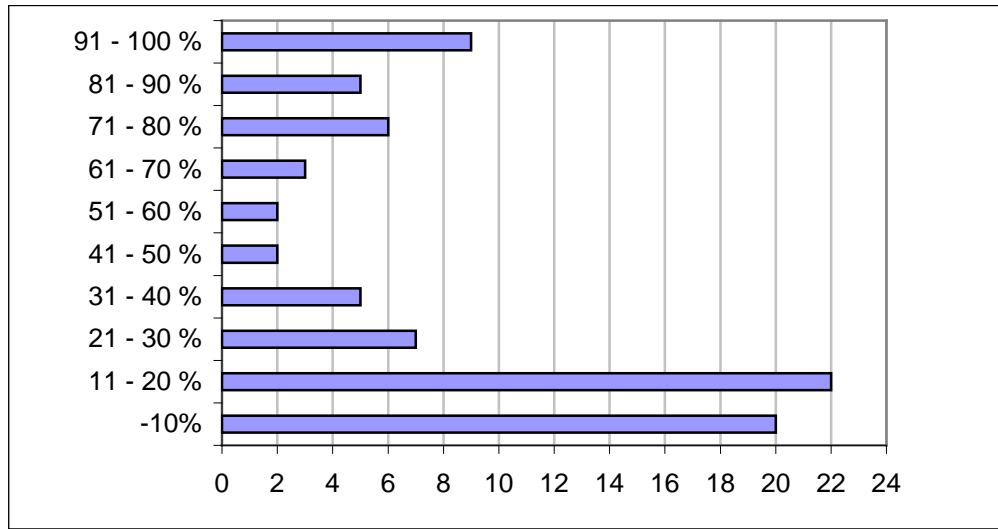
4.6 Stödets storlek och projektens/verksamhetens omsättning

2010 uppgick kulturnämndens stöd i medeltal till 188 125 kr jämfört med 213 556 kr 2009. (Anledningen till att medeltalet var högre 2009 än 2010 var stödet till Palatset Riddarholmen AB med 1,5 mnkr för arbetet med att bygga upp ett barnkulturhus avsåg verksamheten 2010 men belastade 2009 års budget.)

Det lägsta stödbeloppet var 20 000 kr och det högsta beloppet uppgick till 1,1 mnkr. Mer än hälften (54 av 87) av organisationerna har fått stöd som uppgick 80 000 kronor eller lägre.

Nedanstående diagram visar hur stor andel kulturstödet från kulturnämnden utgör av projektens/verksamhetens totala intäkter (avser slutredovisade projekt/verksamheter, totalt antal 83 stycken).

Diagram 1: Kulturstödets andel av projektens/verksamheternas totala intäkter 2010



De flesta projekt/verksamheter som fick stöd av kulturnämnden 2010 har i huvudsak haft andra intäktskällor än landstingets stöd. Mer än hälften av organisationerna har redovisat att landstingets stöd uppgår till högst 30 procent av projektens totala intäkter. Nio organisationer har uppgett att de inte har haft några andra intäkter än landstingets stöd. 2009 var det sex organisationer som redovisade intäkter enbart från landstinget.

4.7 Projektens/verksamhetens ekonomiska resultat

43 procent av 2010 års redovisade projekt visar ett ekonomiskt underskott och 27 procent visar överskott. Resterande ekonomiska redovisningar visar på att kostnader och intäkter har gått jämt upp. En jämförelse med 2009 visar att motsvarande andelar var 30 procent för ekonomiskt underskott respektive 17 procent för ekonomiskt överskott.

Förvaltningen kan konstatera att andelen projekt som gått jämt upp har minskat markant jämfört med 2009.

5 Projekt som nyligen avslutats

Två projekt har nyligen avslutats och finns inte med i denna rapport:

- Hagagatan Improvisation & Co KUN 2010/435
- Kantele- och Kalevala Vänner KUN 2010/47

6 Projekt som inte genomförts

Två organisationer som beviljades stöd 2010 har inte genomfört sina projekt:

- MAP, Mobile Art Production återbetalade stödet för projektet Teatermaskinen då projektet förändrades i förhållande till vad som uppgavs vid ansökningstillfället.
- Föreningen Metamorfoser meddelade tidigt innan kulturstödet utbetalats att projektet inte skulle bli av.

7 Verksamhet med bristfällig redovisning

Romskt kulturcentrum (RKC) beviljades 2010 ett kulturstöd för kontinuerlig verksamhet med 100 000 kr. 2011 beviljades RKC ett verksamhetsstöd med 100 000 kr varav 50 000 kr betalades ut i samband med beslutet om stöd. Enligt gällande ordning för utbetalning av verksamhetsstöd betalas resterade 50 000 kr av stödet när kulturförvaltningen tagit emot och godkänt redovisning för närmast föregående år i form av redovisningsblankett, verksamhetsberättelse, resultat- och balansräkning samt revisionsberättelse.

RKC har inkommit med en redovisning på förvaltningens redovisningsblankett av 2010 års verksamhet där det bl a framgår att föreningen bedrivit verksamhet under året.

Förvaltningen har begärt att föreningen även skall bifoga underskriven verksamhetsberättelse samt en revisionsberättelse. En revisionsberättelse inkom i slutet av 2011, där de auktoriserade revisorerna gör en mängd påpekanden om bl a bokföringen och bristfälliga rutiner inom organisationen. Underskriven verksamhetsberättelse har ännu ej inkommit trots ett antal påminnelser från förvaltningen. Förvaltningen har därför inte betalat ut resterande del av beviljat verksamhetsstöd för 2011.

Förvaltningen har även avvaktat den granskning som Stockholms stads kulturförvaltning gjort av RKC som årligen får nära 1,5 mnkr i stöd av stadens kul-

turnämnd. Granskingen, som redovisades för Stockholms stads kultur-
nämnd de 22 mars 2012, påvisar bl a att verksamheten är vilande, misskötsel
av bokföringen och att föreningen inte haft de medlemsantal som redovisats.

På grund av de uppkomna bristerna hos RKC samt att de beviljats även verk-
samsstöd, avser förvaltningen att återkomma till kulturnämnden i maj
2012 med separat ärende rörande beviljade stöd till RKC 2010 och 2011.

8 Projekt/verksamheter som besöktes 2010

2010 har kulturförvaltningen besökt 27 av totalt 87 projekt/verksamheter som
beviljats kulturstöd. Nedan följer en kortfattad beskrivning av intrycken från
de besökta projekten/verksamheter uppdelat på de olika konstformer de re-
presenterar. Av de besökta projekten uppfyllde majoriteten förvaltningens
förväntningar. I de fall de inte gjorde det fullt ut var det i första hand på grund
av att projektet inte nådde ut till den publik som uppgivits i ansökan. Den
konstnärliga kvalitén har genomgående varit god.

8.1 Bildkonst

8.1.1 Tensta Konsthall

Tensta Konsthall beviljades kulturstöd till kontinuerlig verksamhet med
130 000 kr. Förvaltningen har besökt Tensta Konsthall vid två tillfällen dels en
vardag, dels en helgdag. Besöken har dels varit möte med konsthallens chef för
information om verksamheten, dels besök för att ta del av olika utställningar.

Vid förvaltningens besök var det få andra besökare vid besöket mitt i veckan
men något fler under besöket en söndag. Utställningarna var intressanta och
var mycket olika varandra. Den ena behandlade ämnet miljöförstöring med
konstverken i olika tekniker och den andra var en fotoutställning med barn
från barnhem i Rumänien.

Enligt organisationens egen redovisning besökte 11215 personer konsthallen
under 2010.

Förvaltningen anser att verksamheten uppfyllde de förväntningar som fanns i
samband med ansökan om stöd.

8.1.2 Färgfabriken

Färgfabriken beviljades kulturstöd till kontinuerlig verksamhet med

300 000 kr. Färgfabriken har besökts vid ett par tillfällen, en vardag och en helgdag. Besöken var dels för att få information om pågående verksamhet och dels för att se utställningsverksamheten. Utställningen som förvaltningen såg var Building Blocks som var framtagen tillsammans med barn. Barnen fick möjlighet att föra fram sina tankar och åsikter om hur de ville ha byggnader i "sitt samhälle". Olika förslag byggdes sen upp i utställningshallen.

Vid förvaltningens besök mitt i veckan var det några få besökare förutom förvaltningen däremot var det fler besökare under helgen. Utställningen var intressant och lekfullt komponerad och en del av "verken/byggnaderna" gick att gå in i.

Färgfabrikens egen redovisning visar att under 2010 besökte 39208 personer konsthallen.

Förvaltningen anser att verksamheten uppfyllde de förväntningar som fanns på verksamheten i samband med ansökan om stöd.

8.1.3 Folkrorelsernas Konstfrämjande

Folkrorelsernas Konstfrämjande beviljades kulturstöd till tillfällig verksamhet med 80 000 kr för utställningen "Ta Plats!" på Kulturhuset i Stockholm. I utställningen användes konsten för att ta upp frågan om tillgänglighet till kultur för alla. Hur kan vi mötas om våra möjligheter att uppfatta världen skiljer sig väsentligt åt? 10 konstverk dök upp på olika platser och visade på att samtidskonsten kan ge människor möjlighet att mötas oavsett förkunskaper och funktionsförmågor. "Ta Plats!" var särskilt anpassad för barn och unga.

Vid förvaltningens besök var det mycket folk i Kulturhuset och runt utställningen som delvis var i Rum för barn. Utställningen verkade "väl använd" en stor del var interaktiv och gjord för pröva på.

Förvaltningen anser att projektet uppfyllde de förväntningar som fanns på projektet i samband med ansökan om stöd.

8.1.4 Se Norrtälje konstnärsgruppen för offentlig konst

Se Norrtälje konstnärsgruppen för offentlig konst beviljades kulturstöd till tillfällig verksamhet med 80 000 kr för utställningen Konst i Ån – en konstutställning i offentliga rummet som förvaltningen besökte en varm augustidag. Det var mycket folk i rörelse runt kanalen. Hur många som var där speciellt för att titta på utställningen var däremot svårt att avgöra. Ån är en effektiv och annorlunda plats för en konstutställning men också mycket utsatt för förstö-

relse. Av ursprungliga nio konstverk fanns sju kvar och då var en av dessa något stympad.

Generellt är det dock en möjlighet att möta konst och konstnärer i en anorlunda miljö och se konst ur ett annat perspektiv. Tyvärr blev de guidade visningarna för funktionshindrade inte helt av som planerat på grund av avbokningar med kort framförhållning.

Förvaltningen anser att projektet uppfyllde de förväntningar som fanns på projektet i samband med ansökan om stöd.

8.2 Dans

8.2.1 Dansgruppen Agnes

Dansgruppen Agnes föreställning *Stick och Virk* beviljades kulturstöd till tillfällig verksamhet med 80 000 kr och vände sig till barn 3-11 år. All scenografi var stickad eller virkad och föreställningen hade som tema: stickad skulptur, förhållningssätt till gosedjur och hantverket sticka och virka. Barnen fick efter föreställningen själva prova på de olika kostymerna.

Vid förvaltningens besök var föreställningen fullsatt och barnen var mycket engagerade hela tiden och verkade uppskatta den till fullo. Enligt förvaltningens uppfattning var föreställningen både vacker och rolig och helt klart uppskattad även av den vuxna publiken.

Förvaltningen anser att projektet uppfyllde de förväntningar som fanns på projektet i samband med ansökan om stöd.

8.2.2 KORDA

KORDA art produktions beviljades ett kulturstöd till tillfällig verksamhet med 80 000 kr för att producera föreställningen *ARMAR* - platsen inom oss. Föreställningen vänder sig både till barn och vuxna. Koreografen och dansaren Linda Forsman har skapat en föreställning med utgångspunkt i landsbygden, som bygger på intervjuer som handlar om människors liv, minnen och tankar inför framtiden. Intervjuerna har genomförts i Norrtälje och i Sörmland. Förvaltningen såg föreställningen i Norrtälje Folkets Hus tillsammans med ett trettiotal äldre som hade intervjuats.

Publiken är placerad på bägge sidor om den plana scenen där tre dansare på ett uttrycksfullt sätt har tolkat bygdens historia. Naturen är en viktig del i föreställningen, publiken möter den i form av bl a ett stort vassknippe och fågelsång. Föreställning var poetisk och vacker, men kanske lite för lång. För

många i publiken var det kanske första gången de såg en modern dansföreställning, och för en del blev längtan efter det fika som väntade utanför alldeles för lång. Föreställningen har spelats vid olika tillfällen i Stockholms och Sörmlands län. Föreningen har ett samarbete med Danskonsulenten för att sprida föreställningarna runt om i länet.

Förvaltningen anser att projektet uppfyllde de förväntningar som fanns på projektet i samband med ansökan om stöd.

8.2.3 Föreningen RERE

Föreningen RERE beviljades ett kulturstöd till tillfällig verksamhet med 100 000 kr för att producera föreställningen PERFECT samt även ett tillgänglighetsstöd om 15 000 kr för att syntolka föreställningen. Föreningen med koreograf Christina Tingskog arbetade fram en dansföreställning för en integrerad dansensemble bestående av sju dansare varav fyra med olika funktionsnedsättningar. Koreografens tanke med projektet PERFECT var att utvidga begreppet dans och dansare genom sammanförandet av personer med och utan olika funktionsnedsättningar på lika kreativa villkor Och att utveckla mötet med en breddad publikgrupp. Förvaltningen har dels sett en syntolkad föreställning, dels en "vanlig" skolföreställning, bägge föreställningarna visades Fylkingen.

I den syntolkade föreställningen är det dansarna och koreografen som står för syntolkningen. Innan föreställningen får de som vill gå på en rundvandring på scenen och sedan presenterar sig de sju dansarna och beskriver hur de ser ut. En del av föreställningen består i att publiken finns med på scenen och runtomkring oss utgör sker rörelser, dans och prat. Dansarna pratar samtidigt som de utför en del krävande rörelser.

Föreställning som spelades för skolelever skiljer sig lite i upplägget, t ex är det inte några beskrivningar hur personerna ser ut, men det är fortfarande samtal med publiken och även information om vilka de är som finns på scenen. Föreställningen Perfect utstrålar mycket energi och entusiasm och får publiken att se möjligheter.

Föreställningen turnerar fortfarande i Stockholms län och i övriga landet med föreställningen och har blivit uppmärksam. Föreningen har ett samarbete med Danskonsulenten för att sprida föreställningarna runt om i länet .

Förvaltningen anser att projektet uppfyllde de förväntningar som fanns på projektet i samband med ansökan om stöd.

8.2.4 Klassisk Indisk Dansproduktion

Klassisk Indisk Dansproduktion beviljades ett kulturstöd till tillfällig om 50 000 kr för produktion av Surya-Chandra. I projektet ingick tre dansare som visar olika danser och inriktningar inom den indiska klassiska dansen samt två professionella musikerna. Den levande musiken gav föreställningen ett mervärde. I föreställningen ingick även samtal om den indiska dansen och musiken. Förvaltningen såg föreställningen på Mäster Olofsgården i Gamla stan tillsammans med barn från en närliggande skola. Det fanns möjligheter för publiken att aktivt delta i föreställningen, vilket merparten av barnen gjorde. Föreställningen blev en mix av föreställning och workshop.

Klassisk Indisk Dansproduktion har spelat föreställningen även på andra ställen i Stockholms län. Föreningen har ett samarbete med Danskonsulenten för att sprida föreställningarna runt om i länet.

Gruppen fick endast stöd av landstinget och det innebar att föreningen inte fick den budget de räknade med i ansökan vilket såklart fick vissa konsekvenser. Gruppen fick endast stöd av landstinget och det innebar att föreningen inte fick den budget de räknade med i ansökan vilket fick vissa konsekvenser, föreningen kunde t ex inte avsätta resurser för att anställa en producent samt att de hade behövt mer tid för att ta fram dansverket.

Förvaltningen anser att projektet uppfyllde de förväntningar som fanns på projektet i samband med ansökan om stöd.

8.3 Film

8.3.1 Tempo dokumentfestival

Tempo dokumentärfestival beviljades 250 000 kr i kulturstöd till kontinuerlig verksamhet. Under Tempos stora festival hade de även ett samarbete med Nobelmuseet, Film & Science, med visning av vetenskapsfilm för gymnasiet. Förvaltningen var föränmäld för att se en föreställning men ingen annan publik kom då inga elever var anmälda. Förvaltningens bedömning är att just detta samarbete var en felsatsning då elever från gymnasiet inte så lätt kan lämna skolan för att se vetenskapsfilmer av den typ som visats på Vetenskapens värld.

Förvaltningen gick i stället på Tempos ungdomsfilmsatsning Tempo Youth och såg en film om regnskogen. Filmen var mycket bra och intressant troligen även för eleverna. Publiken från högstadiet var dock bland den allra mest störande publik som upplevts. Filmarna var på plats och berättade mer om sitt arbete i regnskogen

På kvällen visades en annan mycket bra film som förvaltningen såg utan att ha bokart biljett i förväg. Salongen, Victoria på Götgatan, var halvfull och publiken upplevdes som "ung kulturelit".

Generellt kan sägas att festivaler alltid är lite stökiga då det är extra mycket folk i salongerna och i foajén och det är mycket ovan extrapersonal.

Förvaltningen har även träffat Tempos festivalchef/konstnärliga ledare och gått igenom hur festivalen har fungerat och vad som planeras för framtiden.

Tempos egen redovisning visar att de under 2010 hade en publik på 9 000 personer.

Förvaltningen anser att Tempos verksamhet totalt sett uppfyller de förväntningar som ställs på Tempo, även om en av alla filmvisningar på festivalen blir utan publik.

8.3.2 CinemAfrica

CinemAfrica beviljades kulturstöd till kontinuerlig verksamhet med 120 000 kr. Förvaltningen besökte tre av CinemAfricas festivalfilmer dock inte några skolvisningar.

CinemAfrica arbetar med att sprida kvalitetsfilm från den afrikanska kontinenten i Sverige. Förvaltningen såg en film som visade ett Afrika som man nästan aldrig ser i TV. Ett modernt och utvecklat Afrika. Det var en "komisk jämställdhetsfilm" om en stark och självständig kvinna som hämnades på ett roligt sätt när hennes man var otrogen. Filmen var mycket sevärd och gick att skratta åt länge. Däremot var den tekniska kvaliteten inte den bästa. Salongen var fullsatt med till största delen äldre kvinnor.

De två andra filmerna som förvaltningen besökte var dels en film om kärnvapensprängningar där det var ett fåtal i publiken och mest män. Den andra filmen handlade om en maratonlöpare och hade fullsatt salong. Enligt CinemAfricas verksamhetsledare är det väldigt olika publik på de olika filmerna och de olika biograferna.

Förvaltningen har även träffat CinemAfricas verksamhetsledare för att diskutera deras ekonomiska situation och deras verksamhet.

CinemAfricas egen redovisning visar att de under 2010 hade de en publik på 10 112 personer. Förvaltningen anser att CinemAfricas verksamhet uppfyllde de förväntningar som fanns på dem i samband med ansökan om stöd.

8.3.3 Stockholms Judiska filmfestival

Stockholms Judiska filmfestival beviljades kulturstöd till tillfällig verksamhet med 50 000 kr. Förvaltningen besökte en film på Stockholms Judiska Filmfestival i maj 2010. Filmen handlade om ett ungt par och borde ha dragit en ung publik men så var inte fallet. Publiken bestod nästan uteslutande av äldre personer. Kanske fem personer var under 26 år i hela publiken. På fråga till en ansvarig för festivalen om publikens sammansättning så blev svaret att det oftast är samma personer varje kväll och nästan bara äldre.

Stockholms Judiska Filmfestival skulle enligt sin ansökan göra en särskild satsning på barn och unga till 2010 års festival. De skulle bland annat samarbeta med Film Stockholm. På grund av festivalens alltför korta framförhållning blev samarbetet inte av och enligt redovisningen nådde festivalen inte alls upp till de antal barn och ungdomar som man hade kalkylerat med. I stället för 40 procent barn och unga blev det 10 procent totalt och inget samarbete med Film Stockholm.

Förvaltningen anser därför inte att projektet uppfyllde de förväntningar som fanns på projektet i samband med ansökan om stöd.

8.3.4 Filmcentrum Stockholm

Filmcentrum har fått kulturstöd till tillfällig verksamhet med 80 000 kr för AntiRasistiska Filmdagar som de genomför för högskolan och gymnasiet.

Projektet hade vissa problem under 2010 med byte av projektledare, uteblivna intäkter och några inställda visningar som tillsammans gjorde att de inte nådde upp till så stor publik som de räknat med vid ansökningstillfället vilket var 2000. Men de nådde ändå över 1 000 ungdomar runt om i länet.

Förvaltningen såg en dokumentärfilm om hur vårt elektronikskrot hamnar i andra länder där de tas om hand på ett sätt som dödar människor där. Föreställningen var fullsatt med elever från olika delar av länet som ganska diskussionsugna efteråt.

Förvaltningen anser att projektet i stort uppfyllde de förväntningar som fanns på projektet i samband med ansökan om stöd även om antalet besökare blev lägre än beräknat.

8.3.5 Stockholms Dövas förening

Föreningen beviljades kulturstöd till tillfällig verksamhet med 80 000 kr för sin Dövfilmfestival för barn och vuxna.

Förvaltningen har besökt en av festivalens skolföreställningar för döva barn. De mindre barnen kräver tydliga filmer eller filmer som tecknas då de inte själva kan eller hinner med att läsa eventuell text. Det var mycket barn på föreställningen och de verkade uppskatta filmerna. Det är inte så ofta det visas film som är riktade till döva barn så när det erbjuds är intresset stort. Det framgick också ur redovisningen att andelen barn och unga blev större än vad som beräknades vid ansökningstillfället.

Förvaltningen anser att projektet uppfyllde de förväntningar som fanns på projektet i samband med ansökan om stöd.

8.4 Foto

8.4.1 Galleri Kontrast

Galleri Kontrast beviljades kulturstöd till kontinuerlig verksamhet med 70 000 kr för sin pedagogiska verksamhet för barn och ungdomar. Förvaltningen besökte en utställning med stockholmarnas egna Stockholmsbilder. Det var mycket folk en kall vintereftermiddag. Den största andelen besökare var män.

Utställningen var intressant och dessutom fint ordnad. Bilderna såldes och hälften av intäkterna gick till Läkare utan gränsers verksamhet på Haiti direkt efter jordbävningen.

Förvaltningen har träffat Galleri Kontrast verksamhetschef och styrelseordförande och fått en genomgång av deras verksamhet med fokus på barn och unga.

Galleri Kontrasts egen redovisning visar på en total publik på 55 000 personer i galleriet. Förvaltningen anser att deras verksamhet uppfyllde de förväntningar som fanns i samband med ansökan om stöd.

8.5 Musik

8.5.1 Stockholms Ensemblen

Stockholms Ensemblen beviljades kulturstöd till tillfällig verksamhet med 60 000 kr för UngaMusik på Slottet. Förvaltningen besökte en skolföreställ-

ning med klassisk musik i Slottskyrkan tillsammans med gymnasieelever. Kyrkan var fullsatt och föreställningen musikaliskt intressant och varierad.

Förvaltningen anser att projektet uppfyllde de förväntningar som fanns på projektet i samband med ansökan om stöd.

8.6 Musikteater

8.6.1 Ulriksdals Slottsteater

Ulriksdals Slottsteater beviljades kulturstöd till tillfällig verksamhet med 90 000 kr för sina speciella program och föreställningar för barn och unga.

Förvaltningen såg en barnversion av Trollflöjten med en publik från lågstadiet. Föreställningen innehöll även klassisk balett. Både barnen och förvaltningen uppskattade föreställningen mycket och många barn sträckte på sig för att se ordentligt vilket gjorde att man verkligen såg deras engagemang.

Det speciella med att se en föreställning på Confidencen är att barnen får komma till en "riktig" gammaldags teater och uppleva både en annan tid och en annan värld.

Förvaltningen anser att projektet uppfyllde de förväntningar som fanns på projektet i samband med ansökan om stöd.

8.6.2 Operaimprovisatörerna

Operaimprovisatörerna beviljades kulturstöd till tillfällig verksamhet med 70 000 kr. Förvaltningen såg en föreställning tillsammans med en förskolepublik. Föreställningen hade arbetats fram tillsammans med barnen. Inför föreställningen besöktes förskolorna av Operaimprovisatörerna och genom att barnen fick rita, skriva och berätta om sina idéer kunde man skapa och gestalta opera utifrån barnens förslag. Barnens teckningar fanns med som en bakgrund på scenen. Föreställningen genomfördes med levande musik och samspel med publiken.

Förvaltningen anser att projektet uppfyllde de förväntningar som fanns på projektet i samband med ansökan om stöd.

8.7 Teater

8.7.1 Kulturkompaniet

Kulturkompaniet beviljades ett kulturstöd till tillfällig verksamhet om

70 000 kr för produktion av Linje Lusta, som senare fick namnet Ett clown-drama. Pjäsen utspelar sig hos Sten och Desirée som är lyckligt gifta, en dag då Sten spelar poker med sin vän Micke kommer en mystisk kvinna på besök, Bianca, som säger att hon är syster till Desirée . Bianca flyttar in i lägenheten och publiken får följa de fyra personernas liv i lägenheten. Kulturkompaniet spelade totalt tre föreställningar på Teater Tre, men har en ambition att återuppta föreställningen under 2012. Pjäsen framfördes av erfarna mimare och clowner som lockade fram många skratt hos publiken.

Kulturkompaniet fick endast stöd av landstinget och det innebar att föreningen inte fick den budget de räknade med i ansökan. Detta har fört med sig att projektet begränsats jämfört med den ursprungliga planeringen och det medförde också att alla medverkande i stort sett arbetade ideellt med projektet.

Förvaltningen anser att projektet uppfyllde de förväntningar som fanns på projektet i samband med ansökan om stöd.

8.7.2 Pantomimteatern

Pantomimteatern beviljades ett kulturstöd till tillfällig verksamhet om 80 000 kr för att producera Luffarens Unge som sedermera blev föreställning Charlies Unge. Föreställningen är inspirerad av stumfilmens humor och berättar- och spelstil och speciellt Chaplins klassiker The Kid. Publiken får ta del av mim, musik, dockor, och mask som återger en berättelse från ett urbant 1920-tal. Vi får följa Chaplin som hittar en bebis som övergivits av sin mor och hur han tar hand om barnet och olika händelserna som de gemensamt upplever.

Ensemblens tre mimskådespelare spelar inte bara mot varandra utan också i och mot de filmade avsnitt som utspelas på två filmdukar, som är en viktig del av föreställningens scenografi. Kulturförvaltningen såg föreställningen på landstingets utbudsdagar för scenkonst.

Förvaltningen anser att det är en mycket bra föreställning som förnyar barnteatern. En mycket finstämd och visuell historia med duktiga mimskådespelare och fin musik.

Föreställningen har blivit mycket omtyckt och bokad på olika ställen i länet och i landet och den ingår numera i landstingets scenkonstutbud. Föreställningen spelas fortfarande på turné och på teaterns egen scen.

Förvaltningen anser att projektet mer än väl uppfyllde de förväntningar som fanns på projektet i samband med ansökan om stöd.

8.7.3 Teatergruppen Tage Granit

Teatergruppen Tage Granit beviljades ett kulturstöd till tillfällig verksamhet om 80 000 kr för att producera föreställningen Lyckopillret. Föreställningen tar upp frågor om hur ungdomar mår. Lyckopillret är en interaktiv teaterföreställning om självkänsla och jakten på perfektion. Publiken får möta en flicka som inte mår så bra och hennes familj.

Förvaltningen såg föreställningen på Teater Pero tillsammans med några högstadielklasser. Eftersom det är interaktiv teater ges publiken möjlighet att påverka föreställningens utgång. De kom synpunkter från ungdomarna i publiken om hur föreställningen skulle förändras för att flickan i pjäsen skulle må bättre, vilket innebar att skådespelarna agerade enligt ungdomarnas förslag. Det blev en intressant dialog mellan publiken och skådespelarna om hur föreställningen skulle utvecklas.

Föreställningen ingår numera i landstingets scenkonstutbud och spelas fortfarande på turné i länet. Förvaltningen anser att gruppen är duktig på att arbeta interaktivt med teater för unga.

Tage Granit fick endast stöd av landstinget och det innebar att föreningen inte fick den budget de räknade med i ansökan. Detta har fört med sig att projektet begränsats jämfört med den ursprungliga planeringen.

Förvaltningen anser att projektet uppfyllde de förväntningar som fanns på projektet i samband med ansökan om stöd.

8.7.4 Kullsta Friluftsteater

Kullsta Friluftsteater beviljades kulturstöd till tillfällig verksamhet med 60 000 kr. Kullsta Friluftsteater har en stor utomhusscen ca 1 mil norr om Norrtälje. Förvaltningen besökte en familjeföreställning med en fars av Dario Fo. Publiken bestod till stor del av familjer där fler generationer ingick vilket förvaltningen tyckte var extra värdefullt. Det stod allt från barnvagnar till rullatorer bland publiken. Föreställningen var fullsatt och publiken uppskattade verkligen föreställningen.

Enligt ansvariga för projektet hade de i år genom kulturnämndens stöd möjlighet att lägga mer resurser på marknadsföring vilket totalt ledde till en publikökning med över 50 procent jämfört med 2009.

Förvaltningen anser att projektet uppfyllde de förväntningar som fanns på projektet i samband med ansökan om stöd.

8.7.5 Teater Moped

Teater Moped beviljades ett kulturstöd till tillfällig verksamhet om 60 000 kr för att producera föreställningen Ropa på Tinkerbell. På scenen får publiken lära känna två unga kvinnor, Inger och Kerstin och Bo-Inge som är lärare i sex och samlevnad. Det finns risk att Inger blir underkänd om hon inte skärper sig säger han. Inger tänker att hon ska skärpa sig men funderar på hur.

Förvaltningen såg föreställningen på Teater Tre bl a tillsammans med ungdomar. Gruppen spelade totalt fyra föreställningar på teatern. Pjäsen framfördes av tre skickliga skådespelare som på ett bra sätt kunde förmedla känslor och funderingar som säkert många tonåringar har kring bl a sex. Pjäsen har ungdomar från 13 år som målgrupp. Föreställningen har ingått i landstingets scenkonstutbud

Teater Moped fick enbart stöd av landstinget, vilket innebar att budgeten blev endast en tiondel av vad gruppen räknade med. Konsekvensen blev bl a begränsningar vad gäller producentarbetet, t ex möjligheter att marknadsföra produktionen. Det påverkade även de medverkandes lönekostnader.

Förvaltningen anser att projektet uppfyllde de förväntningar som fanns på projektet i samband med ansökan om stöd.

8.7.6 Teater Stella

Teater Stella beviljades ett kulturstöd till tillfällig verksamhet om 80 000 kr för att producera och spela en föreställning som bygger på Strindbergs pjäser Till Damaskus I-III och Stora Landsvägen, pjäsens namn blev På Alperna. Föreställningen handlar om ett par, en man och en kvinna på resa som träffar en ovanlig man. Paret står inför valet att skilja sig eller att fortsätta och leva tillsammans. Mannen som de möter överväger att för egen hand sluta sina dagar. Föreställningen framförs av tre erfarna och duktiga skådespelare.

När förvaltningen såg föreställningen på Teater Tre, bestod publiken av mestadels personer över 50 år. Gruppen spelade totalt sex föreställningar på Teater Tre med en publik på sammanlagt 214 personer. Teater Stella hade en ambition att nå en publik varav 30 procent skulle vara ungdomar, men lyckades endast nå 4 procent. De hade kontakt med ett antal gymnasieskolor men lyckades inte få dit en enda. Ambitionen att nå fler ungdomar anser förvaltningen inte lyckades vilket också gruppen påpekar i redovisningen av projektet. Teater Stella fick endast stöd av landstinget och det innebar att föreningen inte fick den budget de räknade med i ansökan. Detta har fört med sig att projektet begränsats jämfört med den ursprungliga planeringen. T ex genom att det inte fanns ekonomiska resurser att spela föreställningen i den om-

fattning som var planerat samt att de inte hade resurser för att marknadsföra sig ut till skolor i länet.

Förvaltningen anser att projektet uppfyllde de konstnärliga förväntningar som fanns på projektet. Den låga publiksiffran innebär dock att genomförandet i sin helhet inte motsvarar de förväntningar som förvaltningen hade på projektet i samband med ansökan om stöd.

8.7.7 *Teater Absoluta*

Teater Absoluta beviljades ett kulturstöd till tillfällig verksamhet om 70 000 kr för att producera och spela föreställningen *Slangbågen* av Nikolaj Koljada. Det är en historia om kärlek med förhinder som riktar sig till alla. Syftet med föreställningen är bl a att diskutera jämlikhet, fördomar och allas lika värde oavsett kön, hudfärg, religion och sexuell läggning.

Pjäsen handlar om den rullstolsbundne alkoholiserade mannen Ilja, 38 år och den 19 årige studenten Anton som träffas en kväll. Någonting gör att de båda känner att det inte är sista gången de träffas. Pjäsen handlar om deras vänskap som växer till kärlek. Det är en pjäs med starka känslor.

Förvaltningen såg föreställningen i Riksteaterns lokaler i Hallunda tillsammans med en publik på ca 20 personer, varav hälften av publiken hade någon funktionsnedsättning så de var i behov av rullstol. Föreningen hade valt en lokal som var tillgänglig för funktionshindrade.

Gruppen har jobbat intensivt med att få ut föreställningen men inte lyckats fullt ut, vilket de själva tar upp i sin redovisning. Förvaltningen ansåg att det var en fängslande föreställning med skickliga skådespelare om utsatta människor, en föreställning som man önskar kunde fått mer spridning.

Totalt besökte 209 personer föreställningarna, varav 43 procent unga, vilket var hälften så många som föreningen uppgav i ansökan. Teater Absoluta fick endast stöd av landstinget och det innebar att föreningen inte fick den budget de räknade med i ansökan. Detta har fört med sig att projektet begränsats jämfört med den ursprungliga planeringen. T ex genom att det inte fanns ekonomiska resurser att spela föreställningen i den omfattning som var planerat.

Förvaltningen anser att projektet uppfyllde de konstnärliga förväntningar som fanns på projektet. Den låga publiksiffran innebär dock att genomförandet i sin helhet inte motsvarar de förväntningar som förvaltningen hade på projektet i samband med ansökan om stöd.

8.7.8 Hedmans Teater

Hedmans Teater beviljades ett kulturstöd till tillfällig verksamhet om 90 000 kr för att producera föreställningen Hallå Miró. Det är ett drömspel för barn fritt efter ett konstverk av den spanske konstnären Joan Miró. Föreställningen är tänkt för barn mellan 3- 6 år och utgår från tankar och känslor runt ett konstverk. Barnen får möta en skådespelare som spelar Joan Miró och ett antal dockor.

Kulturförvaltningen såg föreställningen på landstingets utbudsdagar för scenkonst. Föreställningen ingår i landstingets scenkonstutbud och har spelats och spelas runt om i hela länet för de små barnen. En färgglad historia för de allra minsta.

Förvaltningen anser att projektet uppfyllde de förväntningar som fanns på projektet i samband med ansökan om stöd.

8.7.9 Dramalabbet

Dramalabbet beviljades kulturstöd till tillfällig verksamhet med 60 000 kr för produktion av den nyskrivna danska satiren Koltrasten. Förvaltningen såg föreställningen en söndagseftermiddag och det var ingen stor publik. Det var endast 13 personer och de flesta över 25 år. Föreställningen kändes väldigt viktig men den lyfte inte riktigt vilket kanske berodde på den fåtaliga publiken. Eftersom projektet fick ett stöd till produktionen så har spelperioden inte redovisats till förvaltningen. Förvaltningen kan därför inte göra någon bedömning av om föreställningen har nått ut till färre personer än beräknat.

Förvaltningen anser därför att projektet ändå i stort uppfyllde de förväntningar som fanns på projektet i samband med ansökan om stöd.

8.8 Övrigt

8.8.1 Mötesplats Stockholm /Arbetsförmedlingen Kultur Östra

Arbetsförmedlingen Kultur Östra beviljades för andra året i rad ett kulturstöd till tillfällig verksamhet med 125 000 kr. Projektet Mötesplats Stockholm startade hösten 2005. Under 2009 och 2010 har kulturnämnden finansierat Mötesplats Stockholm.

Arbetsförmedlingen Kultur Östra har i samarbete med bl a företaget So Stockholm arbetat tillsammans för att genomföra olika arrangemang i syfte att skapa ett nätverk mellan representanter för näringslivet och kulturarbetare i regionen. Formen för Mötesplatsen är vanligtvis en panel bestående av 4-5 personer som under ledning av samtalsledare diskuterar ett ämne som behand-

lar samarbetet mellan kultur och näringsliv och för fram viktiga aspekter i ett samarbete.

Inbjudan till de olika mötena skickas ut till nyckelpersoner inom den bransch som berörs av respektive aktivitet. Uppskattningsvis bjuds mellan 300-500 nya personer till varje möte. Utöver dessa bjuds alltid kultursektorn in t ex fria teatergrupper, kulturorganisationer m fl.

Förvaltningen har deltagit på två av sex träffar under 2010. En om storytelling, d v s att genom berättandes kraft skapa ett starkt varumärke. I samtalet ingick bl a marknadschefen på Fjällräven och VD: n för Svensk Form. Sammanfattningsvis handlade mötesplatsen om få andra att tala väl om dig – att hitta din historia och ditt företag, men även hur du gör det och vad krävs av kulturentreprenörerna.

En mötesplats med tema om kulturella innovationer ägde rum på Djurgården hos konsultföretaget Innovation Impact, som har uppdraget att utveckla kulturnämnden i Stockholms stads fond – Innovativ Kultur. Publiken fick möta ett antal entreprenörer som fått stöd av fonden för att utveckla sin idé. Särskilt ett projekt verkade skapa ett speciellt intresse hos deltagarna, Crowd Culture - ett finansieringssystem.

De två träffar som förvaltningen har besökt var intressanta, totalt samlade de sex träffarna 650 personer.

I samband med beslutet om stöd har landstinget betonat vikten av att träffarna sprids över hela Stockholms län. Samtliga träffar har dock genomförts i Stockholms stad utom en som genomfördes i Botkyrka. Många av träffarna har varit välbesökta. Trots det anser förvaltningen att arrangörerna borde kunna sprida kännedom om verksamheten i en vidare krets bland länets kulturaktörer.

Trots ovanstående kommentarer anser förvaltningen sammantaget att projektet uppfyllde de förväntningar som fanns på projektet i samband med ansökan om stöd.

9 Kulturförvaltningens slutsatser

Kulturnämnden beviljade 2010 kulturstöd till 87 verksamheter/projekt och de har nått cirka 770 000 invånare i länet vilket något färre än 2009 då cirka 830 000 nåddes. Både 2009 och 2010 års besökssammanställning innehåller projekt som genomförts i offentliga rummet där det är svårt att faktiskt räkna publiken. En jämförelse av besöksantalet utan dessa projekt visar på en ökning

2010 med ca 90 000 personer som tagit del av ett eller flera projekt/verksamheter.

9.1 Kulturstöd till kontinuerlig verksamhet 2010

Sammanställningen av de organisationer som fick kulturstöd till kontinuerlig verksamhet 2010 visar att organisationerna ser mycket olika ut i uppbyggnad och arbetsmetoder.

Samtliga organisationer har en verksamhet som pågår under en stor del av året men verksamhetens omfattning och antalet besökare/deltagare varierar från ca 98 000 (Stiftelsen Hobby- och Leksaksmuseum) till ca 88 (Forum Kvinnor och Funktionshinder). Även spridning i länet varierar.

Sammantaget anser förvaltningen att de verksamheter som fick stöd för sin kontinuerliga verksamhet uppfyllde de förväntningar som fanns i samband med att ansökan om stöd även om Forum Kvinnor och Funktionshinder har en verksamhet som når en mycket begränsad grupp.

9.1.1 Kulturnämndens målområden

Det har tydligt framgått av organisationernas redovisningar att samtliga organisationer uppfyller de kriterier som gäller för kulturstöd till kontinuerlig verksamhet. Förvaltningen har följt upp att organisationen i sin verksamhetsredovisning redogör för hur de beaktar kulturnämndens målområden: demokrati, jämställdhet mellan könen, jämlikhet mellan olika sociala och kulturella grupper samt tillgängligheten för funktionshindrade.

De stora skillnaderna i organisationernas uppbyggnad och verksamhet speglar även hur de arbetar med dessa frågor. Men det går till viss del att utläsa i organisationernas redovisningar hur målområdena kommer till uttryck i organisationernas verksamheter. Några organisationer som t ex Galleri Kontrast och Tempo Dokumentärfestival tar upp teman i sina utställningar respektive festivalfilmer som rör demokrati-, jämställdhets- och mångfaldsfrågor.

Andra organisationer med en helt annan verksamhet som t ex Forum Kvinnor- och Funktionshinder arbetar med kulturen som redskap för att på olika sätt stärka funktionshindrade kvinnor möjlighet att delta i kulturlivet och att sprida kunskap om funktionshindrade kvinnors situation i samhället. Det sker dels genom seminarier eller föreläsningar dels genom skapande verksamhet. Här vänder sig organisation i viss mån till en begränsad målgrupp.

Kulturföreningen Vibbarna och dansgruppen På Egna Ben arbetar med att skapa möten mellan intellektuellt funktionshindrade och andra grupper i samhället. Detta sker genom de olika musik- och dansuppträdande som gruppen har. De vänder sig till både den egna målgruppen och allmänheten.

9.1.2 Verksamhetens spridning i länet

De flesta organisationerna som får stöd till kontinuerlig verksamhet har sin verksamhet förlagd till Stockholms stad. Men som tidigare påpekats så marknadsförs organisationernas verksamhet till hela länet och det finns skäl att anta att det även kommer besökare från andra kommuner än Stockholm stad men ingen organisation har gjort några heltäckande undersökningar som visar varifrån antalet besökare/deltagare i verksamheten kommer. De organisationer som har riktad verksamhet till barn- och ungdomar har ofta uppgift om t ex vilka skolor som besökt verksamheten. Det gäller bl a Färgfabriken, Tensta konsthall och CinemAfrica.

9.1.3 I vilken omfattning når organisationerna ut till barn och unga?

Samtliga organisationer är medvetna om landstingets prioritering av barn och ungdomar och arbetar också för att nå ut till den målgruppen. Många organisationer som fått kulturstöd har en verksamhet som vänder sig till både barn, ungdomar och vuxna. Ofta är en del av verksamheten direkt riktad till barn och ungdomar t ex i form av inbjudan till speciella visningar av filmer, utställningar eller föreställningar. Det gäller t ex CinemAfricas skolvisningar under festivalen.

9.1.4 Vilka andra intäkter förutom landstingets stöd har organisationerna?

De organisationer som får kulturstöd till kontinuerlig verksamhet har olika förutsättningar för att ha andra intäkter än offentliga stöd. Forum Kvinnor och Funktionshinder har uppgett att de till 100 procent är finansierade av landstinget medan intäkterna för Tensta Konsthalls verksamhet till största delen kommer från annat håll. Biljettintäkternas andel av totala intäkter varierar mellan 1,6 procent (Tensta konsthall) upp till ca 55 procent (Folkkulturcentrum).

9.2 Kulturstöd till tillfällig verksamhet

Sammanfattningsvis kan det konstateras att avvikelser mellan ansökan och genomförande är större bland de projekt som fått stöd för tillfällig verksamhet. Det kan ibland vara stora avvikelser mellan beräknad och faktisk publik där även andelen barn och unga ofta övervärderats i ansökan.

Många organisationer har framfört att det har blivit svårare att nå ut till skolor med sina projekt. Det gäller både att få besöka skolorna och att skolor besöker organisationen. I första hand gäller det teater och dans men även andra konstformer har haft svårt att nå ut.

Nedan följer några reflektioner när det gäller kulturstöd till tillfällig verksamhet.

9.2.1 Bildkonst

Inom konstformen Bildkonst återfinns verksamhet och projekt av skilda slag. Från mer traditionell utställningsverksamhet i konsthall till utställning i det offentliga rummet och interaktiva utställningar.

Utställningen i det offentliga rummet når förmodligen en mer blandad publik än vad som är fallet om utställningen visas i en traditionell konsthall. Den interaktiva utställningen på Kulturhuset som riktade sig speciellt till barn och ungdom syftade med hela projektet till att öka tillgängligheten för funktionshindrade.

9.2.2 Dans

Utifrån de besök som har genomförts inom området dans så anser kulturförvaltningen att det är viktigt att uppmärksamma att ingen av de grupper som fått stöd har egen scen utan de turnerar med sina föreställningar runt om i Stockholms län. Fem organisationer har fått stöd till produktion av föreställningar och har därför redovisat projektet innan spelperioden har påbörjats. Organisationerna har dock haft ett samarbete med danskonsulenten för att sprida föreställningarna i länet och förvaltningen vet att föreställningarna har spelats i länet efter det att projektet redovisats.

Dansföreställningarna som förvaltningen har besökt har varit av olika art och riktade till både små barn och vuxna. Flera av föreställningarna har arbetats fram tillsammans med utomstående grupper av både unga och gamla. Vid några föreställningar har publiken till viss del fått möjlighet att delta. En föreställning visar andra kulturyttringar än den traditionellt västerländska. En föreställning har även fått stöd för att öka tillgängligheten för funktionshindrade genom att dansare och koreograf syntolkar föreställningen.

Förvaltningen anser att stödet till dansföreställningar har bidragit till att både utveckla produktioner för barn och ungdom samt gett möjlighet för lite mer experimentella produktioner att genomföras. Vilket inte minst är viktigt för att bidra till ett kreativt kulturliv i Stockholmsregionen.

9.2.3 Film

Kulturnämnden beviljar normalt inte kulturstöd till filmproduktion. Nämndens stöd till filmproduktion avser enbart unga oetablerade filmare genom de stöd och stipendier som Film Stockholm beviljar inom ramen för Filmbasens verksamhet. Kulturnämndens stöd ska i första hand ge möjlighet att visa lite "smalare" filmer än de som SF erbjuder.

Stockholm Film Commission har inte publik verksamhet utan arbetade 2010 bland annat med att få den amerikanska Milleniumfilminspelningen *The Girl with the Dragon Tattoo* till Sverige. Filmregion Stockholm-Mälardalen har fått stöd för att skriva en rapport om ett barnfilmsproduktionscentrum i Stockholm.

Verksamheten hos Tempo Dokumentärfestival, CinemAfrica och Stockholms Dövas förening vänder sig till både barn, unga och vuxna medan FilmCentrum vänder sig enbart barn och unga. Stockholms Judiska Filmfestival har till största delen haft en vuxen publik. De planerade enligt ansökan en satsning på barn och ungdomar men lyckades inte genomföra den.

9.2.4 Musikteater

Musikteater är en konstform som ofta vänder sig till hela familjen och har en tendens att äga rum på andra ställen i länet än i Stockholm stad. Många arrangemang äger rum på sommaren och utomhus, där publiksiffrorna påverkas av vädret.

9.2.5 Teater

Av de 17 teaterföreställningar som fått stöd 2010 är sju stöd till produktioner varav fyra är barn och ungdomsproduktioner. Dessa grupper ingår i det scenkonstsamarbete som landstinget bedriver tillsammans med länets kommuner och förvaltningen vet att de produktionerna har spelats under 2010 och 2011. Vissa grupper fortsätter även 2012 att spela föreställningarna på olika platser i länet. Däremot redovisas publiksiffrorna när stödet till scenkonst för 2011-12 redovisas.

Utifrån de besök som har genomförts inom konstformen Teater anser förvaltningen att stödet har bidragit till att ge möjlighet att utveckla en mångfald inom teaterområdet. Dels genom att stödja produktioner som enbart vänder sig till barn och unga. Dels genom att stödja föreställningar som försöker nå nya grupper av teaterbesökare.

9.2.6 Andel flickor/pojkar respektive kvinnor/män

2010 är första året som redovisningsblanketten innehåller begäran om uppgift om könsuppdelad statistik. Det större flertalet anger 50/50 eller i viss mån 60/40 där den högre andelen oftast står för andelen flickor/kvinnor. Generellt skulle man kunna säga att "publiken består av tre män och fyra kvinnor".

Några organisationer skiljer sig från övriga och har rapporterat att de har haft fler pojkar/män än kvinnor i publiken. Det är Jazz i Stockholms län, Vindhäxors dansproduktion Uv´s längtan, Cirkus Le Fous föreställning, Kullsta Fri-luftsteaters föreställning samt Improvisation & Co.

9.2.7 Mångfald/jämlikhet/jämställdhet

Många projekt har ett mångkulturellt syfte som kanske inte syns så tydligt i organisationsnamnet eller projekttiteln. De flesta filmer som visas av t ex Tempo Dokumentärfestival och FilmCentrum Stockholm (Antirasistiska Film-dagar) är filmer som kan klassas som mångkulturella.

CinemAfrica visar film från den afrikanska kontinenten. Stockholms Dövas förening visade filmer från i princip hela världen. Galleri Kontrasts fotoutställningar har oftast internationella teman.

Stockholm Film Commissions uppdrag att marknadsföra Stockholm och länet som attraktiv filmplats kanske inte uppfattas som mångkulturellt om man inte ser till att det till stor del är utländska filmbolag som kommer till Stockholm och Stockholms filmer har visats ute i världen. Då är mångkultur istället att Stockholm och Sverige sätts på den mångkulturella världskartan.

Klassisk Indisk Dansproduktion visar klassisk indisk kultur och Bagdad Café bjöd på poesifestival från stora delar av världen.

9.2.8 Stöd för att öka tillgängligheten för funktionshindrade att ta del av kultur

Sex organisationer har fått stöd för att öka tillgängligheten för funktionshindrade. Antalet organisationer som ansöker om tillgänglighetsstöd har ökat jämfört med 2009 även om det fortfarande är relativt få ansökningar. Bland 2010 års beviljade ansökningar finns t ex en dansföreställning som syntolkades av dansarna och koreograf.

9.3 Generella slutsatser för både kontinuerlig och tillfällig verksamhet

9.3.1 Slutredovisning

2010 har 95 procent av de projekt som beviljades stöd slutredovisat. Det är en betydligt högre andel än 2009 då 79 procent av de beviljade stöden hade slutredovisats när rapporten skrevs. De två projekt som inte har redovisat 2010 års projekt pågick under hela 2011.

9.3.2 Motsvarar förväntningarna

Kulturförvaltningen gör bedömningen att 24 av de 27 besökta projekten/verksamheterna i stort sett motsvarar de förväntningar som fanns vid ansökan och som låg till grund för att förvaltningen förordade att kulturnämnden skulle medge stöd. Minskad publik i förhållande till vad som satsas i ansökan för med sig att förvaltningen sammantaget bedömer att tre projekt inte helt uppfyllde de förväntningar som fanns vid ansökan om stöd. Dock uppfyllde den konstnärliga kvaliteten förväntningarna.

9.3.3 Lägre intäkter än budgeterat

För många organisationer har den faktiska omsättningen för projektet inte blivit så hög som den beräknades bli i ansökan eftersom man inte fått budgeterade offentliga stöd, sponsorer, biljettintäkter etc. Tyvärr finns en tendens att organisationerna i det läget minskar just marknadsföringskostnaderna vilket får till följd att projektet inte når den tänkta publiken och får då också lägre biljettintäkter.

Ett annat problem med att organisationerna har svårt att finansiera projekten är att projekten skjuts upp eller inte genomförs som planerat. När projekten skjuts upp mer än tre månader eller tar en annan riktning så ska de återbetala sitt stöd till landstinget. Flera sådana ärenden har behandlats i kulturnämnden de senaste åren.

Kulturförvaltningen kan konstatera att det är vanligt att organisationerna inte har fått ihop budgeterade intäkter och därmed tvingats att göra förändringar i genomförandet jämfört med vad som anges i ansökan. Det innebär ofta att projektet inte fått den spridning i länet som angivits i ansökan vilket även kan innebära att det blivit färre besökare totalt. Vanligtvis upprätthålls dock den konstnärliga kvaliteten.

9.3.4 Skall kulturnämnden medge stöd till projekt utan andra intäkter?

I nio av projekten har landstingets stöd varit den enda intäkten. Reglerna för kulturnämndens olika stöd inom kulturområdet har inget villkor om andra

intäkter. Vare sig från andra offentliga stödgivare så som hemkommun eller från sponsorer eller publik. Trots avsaknaden av regler så väger kulturförvaltningen vanligtvis in andra budgeterade intäkter i den samlade bedömningen av ett projekt. Förvaltningen anser att det är rimligt att ett projekt som genomförs på en på förhand given geografisk plats får stöd av hemkommunen. Förvaltningen anser också att det är rimligt att projekt som inte genomförs i det offentliga rummet, d v s på gator och torg som inte är inhägnade, tar ut en entréavgift av besökarna. I bedömningen måste naturligtvis hänsyn tas till olika omständigheter så som målgruppens sammansättning, t ex barn och unga.

Förvaltningen anser att kulturnämnden bör överväga om reglerna för kulturstöd bör kompletteras med villkor om andra intäkter förutom stöd från landstinget.

9.3.5 Få besökare ger högre kostnad per besökare

55 procent av de redovisade projekten/verksamheterna visar att totala antalet besökare blev färre än förväntat. 21 procent av de redovisade projekten/verksamheterna visar att antalet besökare blev fler. Resterande 24 procent visar i stort sett vad organisationen beräknade vid ansökningstillfället. 2009 var motsvarande uppgifter 43, 12 respektive 55 procent. Andelen som redovisar färre besökare än förväntat har därmed ökat jämfört med 2009.

Många kulturproducenter når följaktligen inte den publik som de anger i ansökan. Den med sämst resultat har nått knappt 10 procent av beräknad publik. En anledning kan vara att projektet inte beviljats tillräckligt mycket stöd, att organisationen inte satsar tillräckligt mycket på rätt typ av marknadsföring, att projektet inte är tillräckligt intressant för publiken och övervärderar sin attraktionskraft. Det finns också en tendens att överskatta andelen barn och unga i ansökan om stöd. Fler organisationer än tidigare har också vittnat om att det är svårare att få kontakt med skolor i länet.

Ett fåtal organisationer har ett besöksantal som ligger under 200 personer. Avvikelsen mellan ansökan och redovisning innebär att en del projekt på det viset kostar mer per besökare, d v s kulturnämndens subvention per besökare blir större på vägen mellan ansökan och faktiskt genomförande.

Det kan även diskuteras hur stor avvikelse mellan beräknat antal besökare och det faktiska som förvaltningen och kulturnämnden ska acceptera utan att anse att projektet avviker så mycket från ansökan att hela eller del av erhållet stöd skall betalas tillbaka till förvaltningen. Samtidigt måste man även ta hänsyn till att det för organisationen ligger ett visst risktagande i att sträva efter att skapa projekt som är konstnärligt och kulturellt förnyande. Så länge organisat-

ionen har aktivt arbetat för att nå en stor publik så måste ett visst mått av "misslyckande" ändå accepteras.

9.3.6 Spridning i länet

2010 års verksamhet/projekt genomfördes till stor del i Stockholm stad i likhet med föregående år. De flesta projekt som beviljades stöd marknadsförde sina projekt till hela länet. De är få organisationer som har råd att genomföra egna publikundersökningar av den omfattningen att de kan tala om varifrån publiken kommer.

Kulturförvaltningen ser en viss svårighet i att nå hela länet eftersom huvuddelen av ansökningarna kommer från arrangörer i Stockholm stad. Dessutom blir inte turné- och spelperioder så omfattande som planerats i ansökan på grund av otillräcklig finansiering.

9.3.7 Publik och publikens åldersfördelning

Antalet besökare totalt är marginellt färre än 2009. Sammanställningen visar en minskning med 7 procent. Andelen barn och ungdomar i förhållande till totala antalet besökare har dock ökat om än även där marginellt. 2010 var andelen barn och unga 50 procent jämfört med 49 procent år 2009.

Det finns en tendens att allt fler överskattar andelen barn och unga i ansökan om stöd. Under den gångna mandatperioden har landstingsfullmäktige successivt ökat kravet på hur stor andel av kulturnämndens stöd som ska gå till verksamhet för barn och unga. Från de 50 procent som gällde t o m 2007 till 60 procent 2008 och 70 procent fr o m 2009. Det torde helt enkelt vara så att många sökande avsiktligt eller oavsiktligt övervärderar möjligheterna att locka barn och unga till sina projekt då man vet att en stor andel barn och unga ofta blir ett villkor för att komma ifråga för stöd. Vid ansökningstillfället för 2010 års stöd beräknades andelen barn och ungdomar bli 64 procent i förhållande till beviljat stöd. Det kan i vissa fall vara så att de förväntade unga kommer men dessutom kommer fler vuxna och då minskar andelen barn och unga även om man totalt sett nått en större publik än väntat.

Oftast redovisas dock ett lägre publikantal än vid ansökan. Kulturförvaltningen kan inte tolka om det beror på projektens minskade marknadsföring och spelperioder, för höga förväntningar och tro på sig själv, felbedömning av marknaden, otur eller att man medvetet överskattar sina uppgifter i ansökan.

Det finns dock några som har redovisat betydligt högre publiksiffror både vad gäller publikantal och andelen barn och ungdom. 14 projekt/verksamheter

redovisade att de hade fler besökare i åldersgruppen 7-25 år än vad de bedömde möjligt vid ansökningstillfället.

Kulturförvaltningen är även medveten om att arrangörer som söker stöd för en produktion i ansökan ofta beräknar totalt antal besökande för produktionens hela livslängd. När arrangören redovisar projektet till kulturförvaltningen så är i vissa fall en stor del av spelperioden, turnerandet eller utställningstiden inte genomförd ännu, vilket således inte heller kommer att redovisas. I årets redovisning var det 14 organisationer som redovisade enbart produktionsdelen.

Kulturförvaltningen anser också att det är svårt för arrangörerna att bedöma om en person är just 25 år. Förvaltningens egen bedömning vid besök på de olika projekten är att t ex dansföreställningar generellt har en något yngre publik än t ex teater. Men en stor del av publiken är kanske snarare upp till 30 år.

Sammantaget är kulturförvaltningen nöjd med det totala besöksantalet men däremot inte helt nöjd med resultatet av barn och ungdomsandelen av projekt/verksamheter som beviljats stöd 2010. Differensen mellan ansökan och redovisning blev större än förväntat. Vilket även var fallet 2009.

Kulturförvaltningen anser dock att 2010 års beviljade kulturstöd har bidragit till att utveckla verksamhet för barn och ungdom samt gett möjlighet för lite mer experimentella produktioner att genomföras. Vilket inte minst är viktigt för att bidra till ett kreativt kulturliv i Stockholmsregionen.

Hans Ullström

Kulturnämnden

Diariernr	Organisation	Projekttitel	Summa	Konstart	Besökt	Notering
2009/697	Stiftelsen Tensta Konsthall	Kontinuerlig verksamhet	130 000	Bildkonst	Ja	
2009/737	Stiftelsen Färgfabriken	Kontinuerlig verksamhet	300 000	Bildkonst	Ja	
2009/769	Folkrörelsernas Konstfrämjande	TA PLATS!	80 000	Bildkonst	Ja	
2010/31	Österåkers konstförening	Sommarverksamhet på Österåkers konsthall länsmansgården	35 000	Bildkonst		
2010/35	se Norrtälje konstnärgruppen för offentlig konst	Konst i Ån	80 000	Bildkonst	Ja	Inkl tillgänglighetsstöd 15 000 kr
2010/40	Kulturföreningen Konsthall C	Konsthall C:s pedagogiska verksamhet för ungal	45 000	Bildkonst		
2010/49	MAP, Mobile Art Production	Teatermaskinen	100 000	Bildkonst		Återbetalat
2010/60	Index the Swedish Contemporary Art Foundation	Kontinuerlig verksamhet	170 000	Bildkonst		
2010/266	Carl och Olga Milles Lidingöhem	Pedagogisk verksamhet i samband med utställningen Halmstadgruppen	80 000	Bildkonst		Inkl tillgänglighetsstöd 20 000 kr
2010/409	Ideella föreningen Ropa	Call Out	50 000	Bildkonst		
2010/426	Circus Le Fou	En Cirkusvarieté	80 000	Cirkus		
2009/572	Dansgruppen Agnes	Stick och Virk	80 000	Dans	Ja	
2009/743	Stockholm International Theatre on Export (SITE)	SITE	200 000	Dans		
2009/749	KORDA Art Productions	Bygdegårdsprojektet med arbetsnamnet ARMAR-platsen inom oss.	80 000	Dans	Ja	Produktionsstöd
2009/762	Föreningen Dan Tai	Heder	70 000	Dans		Produktionsstöd

Kulturnämnden

Diariennr	Organisation	Projekttitel	Summa	Konstart	Besökt	Notering
2009/792	Föreningen RERE/C Tingskogs Dansaktioner	PERFECT	115 000	Dans	Ja	Inkl tillgänglighetsstöd 15 000 kr Produktionsstöd
2010/24	Dansgruppen På Egna Ben	Kontinuerlig verksamhet	80 000	Dans		
2010/30	Föreningen Dansstudion / Nacka dans och teater	Även lejon grät den natten	40 000	Dans		Produktionsstöd
2010/32	Ideella Föreningen Attra	In Wonderland	70 000	Dans		
2010/265	Beenhouse ljud och rörelser	Resan	40 000	Dans		Produktionsstöd
2010/386	Dansgruppen Vindhäxor	Uvs Längtan	70 000	Dans		
2010/457	Klassisk Indisk Dansproduktion	SURYA-CHANDRA	50 000	Dans	Ja	Produktionsstöd
2009/694	Tempo Dokumentärfestival	Kontinuerlig verksamhet	250 000	Film	Ja	
2009/724	Stockholm Film Commission AB	Kontinuerlig verksamhet	500 000	Film		
2009/742	CinemaAfrica	Kontinuerlig verksamhet	120 000	Film	Ja	
2010/13	Stockholms Judiska filmfestival	Stockholms Judiska Filmfestival 2010	50 000	Film	Ja	
2010/394	FilmCentrum Stockholm	AntiRasistiska Filmdagar i Stockholm 2010	80 000	Film	Ja	
2010/414	Filmregion Stockholm - Mälardalen AB	Centrum för barn- och ungdomsfilmproduktion	130 000	Film		
2010/438	Stockholms Dövas förening	Dövfilmfestival	80 000	Film	Ja	
2009/698	Xpseptember	Xpseptember 2010	80 000	Foto		
2009/716	Galleri Kontrast	Kontinuerlig verksamhet	70 000	Foto	Ja	
2010/396	Vidvinkel Projekt	Bildens röst	40 000	Foto		Produktionsstöd
2010/263	Fashionplay	Stockholms modevandring 2010 med tillhörande workshop och seminarieverksamhet	60 000	Konsthandverk/ Formgivning		

Kulturnämnden

Diariernr	Organisation	Projekttitel	Summa	Konstart	Besökt	Notering
2009/721	Medicinhistoriska museets vänförening	Fotografering, katalogisering och registrering av Medicinhistoriska museets magasinerade samlingar.	150 000	Kulturhistoria		
2009/730	Litografiklubbens arkiv	Regional marknadsföring av "Grudes Ateljé och Stentryckeri"	60 000	Kulturhistoria		
2009/830	Stiftelsen KA Almgrens Sidenväveri AB	Kontinuerlig verksamhet	550 000	Kulturhistoria		
2010/28	Stiftelsen Hobby- och leksaksmuseum	Kontinuerlig verksamhet	80 000	Kulturhistoria		
2010/246	Föreningen Skärgårdsmuseet	Kontinuerlig verksamhet	35 000	Kulturhistoria		
2010/362	Romskt Kulturcenter-RKC	Kontinuerlig verksamhet	100 000	Kulturhistoria		Ei komplett redovisning
2009/759	Stiftelsen FabulaStorytelling Festival	Fabula Storytelling Festival 2010	60 000	Litteratur		
2009/793	Föreningen 10Tal Evenemang	Kontinuerlig verksamhet	215 000	Litteratur		Inkl tillgänglighetsstöd 15 000 kr
2009/795	Forum Nutidsplats för kultur	FORUM för litteratur	70 000	Litteratur		
2010/277	Bagdad Café	Poesifestival Bagdad Café	50 000	Litteratur		
2009/632	Föreningen Stockholm Early Music Festival (SEMF)	IX Stockholm Early Music Festival	80 000	Musik		
2009/692	Stockholms Ensemblen AB	Unga Musik på Slottet	60 000	Musik	Ja	
2009/746	Fylkingen	Kontinuerlig verksamhet	100 000	Musik		
2009/772	Kulturföreningen Vibbarna	Kontinuerlig verksamhet	50 000	Musik		
2009/784	Campus Kultur Stockholm	Festival Campus Stockholm	70 000	Musik		

Kulturnämnden

Diarienumr	Organisation	Projekttitel	Summa	Konstart	Besökt	Notering
2009/788	Den ideella föreningen Kroumata	KROUMATA verksamhet i länet samt CAPITOL repetitions och konsertsal	150 000	Musik		
2010/268	KROCK	VerkstadsKROCK	50 000	Musik		
2010/274	Jazz i Stockholms län	Breda intresset för jazzmusik bland ungdomar	70 000	Musik		
2010/298	Stockholm Jazz Fest AB	Sthlm Jazz Fest 2010	200 000	Musik		
2009/706	WALL med flera - scen & smedia HB	Mio min Mio på Kastellet	80 000	Musikteater		
2009/723	Ulriksdals Slottsteater	Barn- o ungdomsverksamheten på Confidencen	90 000	Musikteater	Ja	
2009/733	Turteatern	Chokdoktrinen	70 000	Musikteater		Produktionsstöd
2009/751	Stockholms musikteaterensemble	Ericus Rex	115 000	Musikteater		Inkl tillgänglighetsstöd 15 000 kr
2009/764	Teater i Haga	Mirandas saga	80 000	Musikteater		
2010/37	Föreningen Metamorfoser	Näktergalarna	50 000	Musikteater		Återbetalat
2010/281	Operaimprovisatörerna	Ögonblick av opera	70 000	Musikteater	Ja	
2010/395	Teater Pero	Julfrossa - ett musikaliskt glädjepiller i vintermörkret	80 000	Musikteater		
2010/451	Kulturföreningen RoJ	Momo - eller kampen om tiden	75 000	Musikteater		
2009/709	Forum Kvinnor och Funktionshinder	Kontinuerlig verksamhet	50 000	Övrigt		
2009/713	Folkkulturcentrum	Kontinuerlig verksamhet	50 000	Övrigt		
2009/734	Kulturdirekt	Kulturdirekt	200 000	Övrigt		
2009/747	Mötesplats Stockholm/	Mötesplats Stockholm	90 000	Övrigt	Ja	
2010/47	Kantele- och Kalevala Vänner	Sverigefinskt kulturprojekt för barn och ungdom	70 000	Övrigt		

SLL Kulturförvaltningen

**Beviljade kulturstöd till kontinuerlig eller tillfällig verksamhet
2010**

Kulturnämnden

Diariernr	Organisation	Projekttitel	Summa	Konstart	Besökt	Notering
2010/56	Teatercentrum	Haninge happening - performancefestival i Haninge 2010	40 000	Övrigt		
2010/570	Transit Kulturinkubator	Kontinuerlig verksamhet	1 100 000	Övrigt		Avser år 2011
2010/259	Stockholms distr av Sverige-Finska Riksförbundet	Kontinuerlig verksamhet	50 000	Övrigt		
2009/754	Kulturkompaniet	Ett Clowndrama	70 000	Teater	Ja	Produktionsstöd
2009/763	Pantomimteatern	Charlies unge	80 000	Teater	Ja	Produktionsstöd
2009/766	Tage Granit	Lyckopillret	80 000	Teater	Ja	Produktionsstöd
2009/771	Kullehusteatern	A Family affair av Alexander Ostrovsky	70 000	Teater		
2009/775	Kullsta Friluftsteater/MonadKonsult	Inte alla tjuvar kommer för att stjäla	60 000	Teater	Ja	
2009/791	Improvisation & Co	Skeppsbrötet + tillgänglighet	70 000	Teater		Produktionsstöd
2010/34	Teater Moped	Ropa på Tinkerbells	60 000	Teater	Ja	Produktionsstöd
2010/38	Teatergruppen Stella	På Alperna – Absolut	80 000	Teater	Ja	
2010/39	Benet Komedi & Kultur	Tintin & Piratkopiorna	90 000	Teater		
2010/73	Unga Klaras Vänner	Tröstar jag dig nu?	100 000	Teater		
2010/260	Barnens Underjordiska Scen BUS	Dream m Play!	40 000	Teater		
2010/306	Teater Absoluta	Slangbågen	70 000	Teater	Ja	
2010/316	Årstasällskapet för Fredrika Bremer-studier	2xFredrika-vägröjarna	70 000	Teater		
2010/382	Teater De Vill	SOS-Romer - Djésa, historien om en flicka	90 000	Teater		
2010/419	Hedmans Teater	Hallå Miró	90 000	Teater	Ja	Produktionsstöd
2010/431	Dramalabbet	Koltrasten - nyskriven dansk satir	60 000	Teater	Ja	

SLL Kulturförvaltningen

Projektstöd - beslut
Projektstöd till regional kulturverksamhet
2010
Kulturnämnden

Kulturnämnden

Diariernr	Organisation	Projekttitel	Summa	Konstart	Besökt	Notering
2010/435	Hagagatan Improvisation & Co	Eventuellt	90 000	Teater		Inkl tillgänglighetsstöd 20 000 kr
			9 335 000 kr			

Regler och anvisningar för kulturstöd

Kulturnämnden vill genom kulturstöd verka för ett mångsidigt och rikt kulturutbud i Stockholms län.

1 Villkor

Kulturstöd ges till verksamhet som främjar konstnärlig och kulturell förnyelse. Stödet kan medges för tillfällig eller kontinuerlig verksamhet som bedöms angelägen för Stockholms län. Verksamheten ska hålla hög kvalitet och verka i linje med fyra målområden som kulturnämnden antagit samt de av landstinget i övrigt antagna kulturpolitiska målen som anges i nämndens budget.

Verksamhet som vänder sig till barn och ungdomar prioriteras.

Stödet kan sökas av föreningar, organisationer, institutioner eller bolag men inte av enskilda kulturutövare.

Kulturnämnden förutsätter att en god tillgänglighet för funktionshindrade eftersträvas när verksamheten genomförs.

2 Ansökan

Ansökan görs på kulturförvaltningens blankett. Ansökningstillfällen fastställs årligen av kulturförvaltningen.

Ansökan handläggs först när ifylld blankett med fullständiga uppgifter kommit in. Den kortfattade beskrivning som efterfrågas på blanketten ska vara utformad så att den kan ligga till grund för beredning och beslut. Sammanfattningen ska förmedla syfte med verksamheten, vem/vilka den vänder sig till och hur den kommer att genomföras. Utöver detta kan en detaljerad beskrivning av verksamheten biläggas ansökan.

I ansökan ska också anges verksamhetens spridning i länet, målgrupper, vilka åldrar man vänder sig till och hur många man beräknat nå.

Organisation som tidigare fått kulturstöd måste först ha inkommit med en fullständig redovisning av tidigare stöd innan en ny ansökan kan prövas.

Verksamhetsansvarig eller motsvarande intygar att lämnade uppgifter i ansökan är korrekta.

Beviljat stöd betalas ut med hela beloppet i anslutning till beslut.

2.1 Egen finansiering

Kulturnämnden ser positivt på att organisationer som erhåller kontinuerligt kulturstöd ökar sin egenfinansiering, t ex genom ökade publikintäkter eller samverkan med näringslivet. Ökade egna intäkter leder inte till sänkt stöd från kulturnämnden.

3 Redovisning

Mottagare av ekonomiskt stöd som överstiger 4 prisbasbelopp ska lämna ekonomisk redovisning som är bestyrkt av auktoriserad eller godkänd revisor. Av redovisningen ska klart framgå hur landstingets stöd använts.

Förutom en skriftlig redovisning av verksamheten ska antal deltagare, målgrupp, åldersindelning och spridningen i länet anges. Även konsupplad statistik ska ingå i redovisningen.

3.1 Tillfälligt kulturstöd

Redovisning ska göras på därför avsedd blankett. Beviljat stöd ska redovisas senast två månader efter genomförd verksamhet.

3.2 Kontinuerligt kulturstöd

Redovisningen ska göras på därför avsedd blankett. Beviljat stöd ska redovisas efter avslutat verksamhetsår. Till redovisningen ska bifogas verksamhetsberättelse, bokslut och revisionsberättelse.

4 Uppföljning

Kulturförvaltningen gör varje år en fördjupad uppföljning av ett antal av de organisationer som får kulturstöd. Företrädare från landstinget måste ges rätt att ta del av de handlingar som behövs för att kunna granska hur landstingets stöd använts i verksamheten.

5 Återbetalning

Om verksamhet som beviljats stöd förändras väsentligt i förhållande till vad som angivits i ansökan skall förvaltningen underrättas. Ändringar kan innebära att hela eller del av stödet skall återbetalas till kulturnämnden. Även vid utebliven redovisning kan hela eller del av stödet komma att återkrävas av kulturnämnden.

Om kulturförvaltningen bedömer att mottagaren av stöd uppsåtligt lämnat felaktiga uppgifter som legat till grund för kulturnämndens beslut kan polisanmälan ske.

6 Målområden

Fyra målområden skall verka som riktlinjer för mottagare av kulturnämndens stöd.

6.1 Demokrati

Kultur- och föreningslivet är en viktig del i ett demokratiskt samhälle. Kulturnämnden prioriterar regional och social spridning och vill stimulera till mångfald, samhällsengagemang och opinionsbildning. De organisationer som får stöd skall vila på demokratisk grund vad avser både organisationens uppbyggnad och den verksamhet som bedrivs.

6.2 Jämställdhet mellan könen

Strävan efter jämställdhet mellan könen skall genomsyra verksamheten. De organisationer som får stöd skall främja jämställdhet genom att båda könen skall representeras i styrelser och andra beslutande organ (undantaget organisationer vars huvudsyfte är att arbeta för jämställdhet vilket skall framgå av organisationens stadgar) och arbeta med att skapa lika förutsättningar för båda könen genom jämställdhetsplan, könsuppdelad statistik och utvecklingsarbete. Organisation med fler än nio anställda ska enligt jämställdhetslagen § 13 årligen upprätta en plan för sitt jämställdhetsarbete.

6.3 Jämlikhet mellan olika sociala och kulturella grupper

Alla människor, oavsett kulturell eller social identitet och ursprung, skall ges möjlighet till delaktighet i samhället. Den organisation som får stöd skall gynna mångfalden i verksamheten till exempel genom att arbeta med integrationsfrågor och erbjuda mötesplatser.

6.4 Tillgänglighet för funktionshindrade

Verksamheten skall vara tillgänglig för alla. Den förening eller organisation som får stöd skall sträva efter detta, både i den fysiska miljön och i information i form av till exempel broschyrer och hemsida.

6.5 Övrigt

Kulturnämnden förutsätter utöver dessa mål att den organisation som får stöd från kulturnämnden arbetar aktivt med miljöfrågor, samt motarbetar all drog-användning i verksamheten.

Stöd för att öka tillgängligheten för funktionshindrade att ta del av kultur

Stockholms läns landsting vill att kulturen i länet ska vara tillgänglig för så många som möjligt. Det går att söka pengar för att utveckla tillgängligheten så att personer med olika funktionshinder har möjlighet att ta del av eller medverka i olika kulturella aktiviteter.

Tillgänglighetsstödet uppgår till högst 20 000 kronor per projekt.

Stödet kan inte sökas till ombyggnationer av lokaler, vilket är fastighetsägarens ansvar. Däremot kan stödet sökas till hörselteknisk utrustning.

Vilka kan söka

Detta stöd kan endast sökas samtidigt som man söker Kulturstöd till kontinuerlig eller tillfällig verksamhet.

Stöd kan sökas för exempelvis

- Syntolkning
- Teckentolkning för hörselskadade
- Anpassade visningar för personer med olika funktionshinder
- Extra kostnad för hyra av publik lokal för extra föreställningar med bättre tillgänglighet
- Hörselteknisk utrustning, exempelvis mobila hörselslingor
- Intrimning av befintlig hörselslinga

Råd med experter på tillgänglighet

Kulturförvaltningen har till sin hjälp i dessa frågor ett samverkansråd med representanter från Handikappföreningarnas Samarbetsorganisation (HSO), De Handikappades Riksförbund (DHR) och Synskadades Riksförbund (SRF).

Rådet svarar gärna på frågor och ger tips.

[Kontaktinformation till rådets medlemmar](#)