

Handläggare:
Monica Lagergren

Kulturnämndens tertialrapport april 2012

1 Förslag till beslut

Kulturnämnden föreslås besluta

att fastställa kulturnämndens tertialrapport för april 2012 enligt förvaltningens förslag

att uppdraga åt förvaltningen genomföra en utvärdering av länsfunktionernas verksamheter med hjälp av extern konsult

2 Bakgrund

Enligt anvisningar från landstingsstyrelsens förvaltning (LSF) ska nämnder och bolag följa upp landstingsfullmäktiges beslut om budget för 2012 i en tertialrapport för april 2012 som upprättas med hjälp av mall för textkommentar. Vidare ska tertialrapporten behandlas i respektive nämnd/styrelse. Om nämnden fastställer tertialrapporten efter att förvaltningen lämnat månadsrapporten till LSF, ska nämnden behandla tertialrapporten vid närmast följande ordinarie sammanträde.

Den tertialrapporten som nämnden har att ta ställning till baseras på resultatet per den 30 april 2012.

Enligt landstingsgemensamma anvisningar har det beslutats att förenklade resultatrapporter ska inlämnas för månaderna februari, april, maj, juli, september, oktober samt november. Tertialrapport upprättas per 30 april samt delårsbokslut per den 31 augusti.

Kulturnämndens utfall för april har rapporterats enligt landstingets tidplan den 11 maj, tertialrapport samt årsprognos för april rapporterades den 15 maj.

Kulturnämnden kommer således att ta ställning till resultatrapporten efter att

Bilaga

Kulturnämndens tertialrapport för april 2012

förvaltningen lämnat rapporten till LSF.

3 Tertiärrapport och årsprognos

Efter att förvaltningen gjort vissa periodiseringar av beslutade men ej utbetalda stöd visar kulturnämnden överskott på 2,4 mnkr i den löpande bokföringen för perioden april 2012. Överskottet beror huvudsakligen överskott inom regional kulturverksamhet och förvaltningskontoret.

Resultatet för helåret 2012 prognostiseras till ett nollresultat.

Tabell: Resultat per den 30 april och prognos för helår 2012 (belopp i mnkr)

Verksamhet	Budget brutto- Kostnad*	Resultat	Prognos Resultat
Belopp i mnkr	2012	2012-04-30	2012-12-31
Stöd till Regional kulturverksamhet	222,5	0,8	0,0
Stöd till föreningsliv	47,4	0,0	0,0
Stöd till folkbildning	90,4	0,0	0,0
Konstverksamhet	3,2	0,2	0,0
Kultur i Vården	13,5	0,2	0,0
SLIF	3,8	0,1	0,0
Förvaltningskontor o gem kostnader	24,8	0,9	0,0
Disponibelt utrymme	0,6	0,2	0,0
Summa	406,2	1,3	0,0

*) Bruttobudgeten balanseras av budgeterade intäkter om 406,29 mnkr varav landstingsbidrag 388,1 mnkr, statsbidrag 11,1 mnkr, EU-bidrag 2,5 och övriga intäkter 4,5 mnkr.

Överskottet för perioden om ca 0,8 mnkr inom **Stöd till Regional kulturverksamhet** beror på att en mindre del av verksamhetsstödsbudgeten förbrukats än vad som budgeterats för perioden. För helåret 2012 beräknas ett nollresultat.

Stöd till föreningsliv redovisar ett nollresultat. För helåret 2012 prognostiseras ett nollresultat.

Stöd till folkbildning redovisar ett nollresultat för perioden.

Den slutliga kostnaden för 2012 års interkommunala ersättning till folkhögskoleutbildning kan inte avläsas förrän efter årsbokslutet.

Konstverksamheten redovisar ett överskott på 0,2 mnkr för perioden. För helåret 2012 prognostiseras ett nollresultat.

Kultur i Vården redovisar ett överskott på 0,2 mnkr för perioden. För helåret 2012 prognostiseras ett nollresultat.

SLIF-kansliet redovisar ett överskott på 0,1 mnkr för perioden. För helåret beräknas ett nollresultat.

Överskottet på 0,9 mnkr för **Förvaltningskontoret och gemensamma kostnader** beror främst på partiella vakanser samt partiella tjänstledigheter och sjukskrivningar. För helåret 2012 prognostiseras ett nollresultat.

I 2012 års budget avsatte kulturnämnden 0,6 mnkr i **Disponibla medel**. Per den 30 april hade 70 tkr tagits i anspråk. De avsatta medlen beräknas att användas under året.

4 Ökad samverkan mellan länsfunktionerna och kommunerna

Enligt landstingsfullmäktiges direktiv skall kulturnämnden ha dialog och samverka med kommunerna om länsfunktionernas verksamheter. Vidare skall möjligheterna till samordning av marknadsföringen utredas.

Kulturförvaltningen har under vintern genomfört två samlingar med s k speed dating mellan de sju länsfunktionerna och kommunernas kulturchefer och andra tjänstemän. Utfallet av aktiviteterna har generellt uppskattats av både länsfunktionerna och kommunerna. Flera nya samarbeten har inletts.

På informationssidan bedömer förvaltningen att det f n inte finns praktiska förutsättningar att helt integrera informationen om länsfunktionerna via t ex en separat webbsida. En sådan åtgärd är förenad med stora kostnader för såväl teknik som permanent bemanning. Det är också svårt att upprätthålla aktualiteten på en sådan webbplats när det handlar om så många verksamheter av olika karaktär och som är spridda både geografiskt och vad avser huvudmannskap. Förvaltningen och länsfunktionerna anser därför att gemensamma informationsinsatser bör inriktas på avskilda projekt.

För närvarande genomförs en gemensam informationsinsats med underrubriken Skolinfo om "Stockholms läns kultur" med syfte att nå rätt personer vid länets skolor med rätt information om länsfunktionerna.

5 Utvärdering av länsfunktionerna

Länshemslöjdskonsulenterna, läns museet och Regionbibliotek Stockholm/länsbiblioteket har funnit länge. Övriga fyra länsfunktioner inrättades under de första åren av 2000-talet. Några av dem har expanderat kraftigt främst genom utökad stöd från kulturnämnden. I samband med en fortsatt ökad samverkan med kommunerna anser förvaltningen att det bör göras en utvärdering av länsfunktionerna med inriktning på

- Organisation
- Arbetsätt gentemot externa parter
- Externa parter upplevda nytta med verksamheten och behov av framtida inriktning på verksamheten vad avser främst barn och unga.

Eftersom arbetet dels är omfattande, dels delvis avser kulturförvaltningens egen verksamhet, bör extern konsult anlitas. Förvaltningen föreslås därför få i uppdrag att genomföra sådan utvärdering och återkomma till kulturnämnden med medelsbehov inom ramen för nämndens utvecklingsanslag.

Hans Ullström
Förvaltningschef

Göran Rosander
Enhetschef

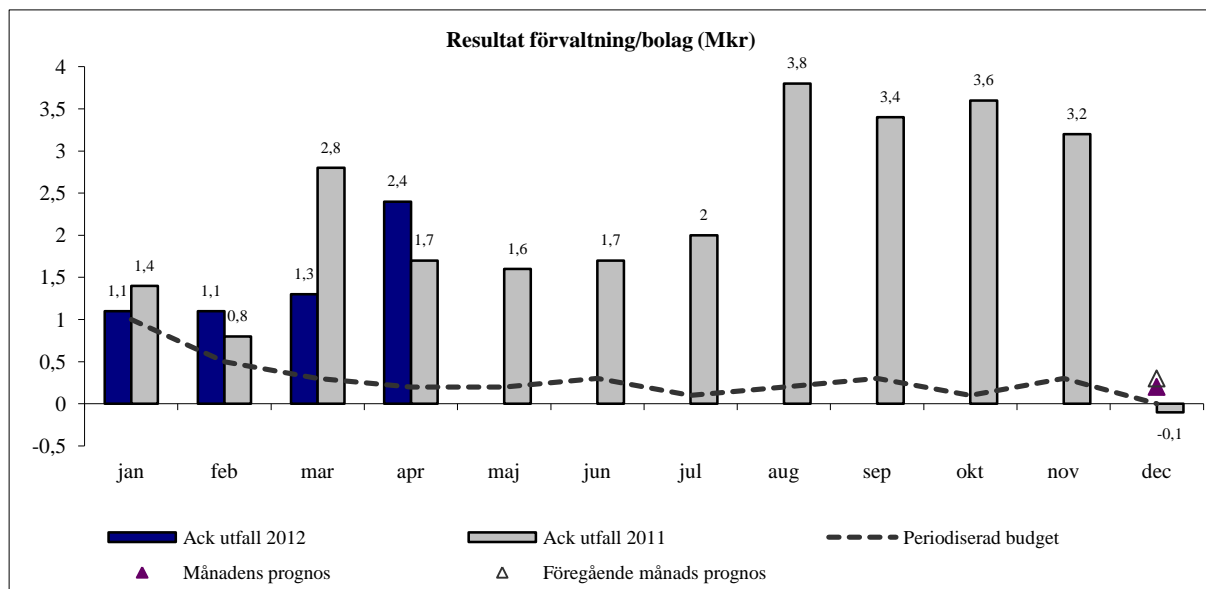
TERTIALRAPPORT 2012 april

INNEHÅLLSFÖRTECKNING

1	SAMMANFATTNING AV TERTIALRAPPORT	1
2	UPPFÖLJNING AV HUVUDMÅL	1
3	VERKSAMHETENS OMFATTNING OCH INNEHÅLL.....	1
3.1	VERKSAMHETSFÖRÄNDRINGAR.....	1
3.2	STÖD TILL REGIONAL KULTURVERKSAMHET	2
3.3	KULTUR I VÅRDEN.....	2
3.4	STÖD TILL FÖRENINGSLIVET	2
3.5	ÖKAD SAMVERKAN MELLAN LÄNSFUNKTIONERNA OCH KOMMUNERNA.....	2
3.6	KONSTVERKSAMHETEN	3
3.7	FILM STOCKHOLM	3
3.8	LÄNSHEMSLÖJDSKONSULENTVERKSAMHETEN	3
4	VERKSAMHETENS EKONOMISKA RESULTAT	4
4.1	TERTIALETS RESULTAT OCH PROGNOSES.....	4
4.1.1	<i>Avvikelse mot periodiserad budget.....</i>	<i>4</i>
4.1.2	<i>Prognosavvikelse mot årsbudget.....</i>	<i>5</i>
4.1.3	<i>Personal</i>	<i>5</i>
4.2	INVESTERINGAR	7
4.3	ANALYS OCH EVENTUELLA RISKFAKTORER.....	7
4.4	FÖRDJUPAD ANALYS FÖR APRILS RAPPORT.....	7
5	LEDNINGENS ÅTGÄRDER.....	8
6	LANDSTINGETS FINANSPOLICY.....	8
7	NÄMNDBEHANDLING.....	8

1 Sammanfattning av tertialrapport

I april månads bokslut redovisar kulturnämnden ett överskott på 2,4 mnkr. För helåret 2012 prognostiseras ett nollresultat, vilket är detsamma som budgeterats för året.



2 Uppföljning av huvudmål

Utifrån SLL:s huvudmål angående tillgänglighet, tillförlitlighet samt ekonomi i balans, ska relevanta verksamhetsmål redovisas. För kulturnämnden är huvudmålet ekonomi i balans relevant.

SLL huvudmål	Dimension/parameter	Utfall 201204	Prognos 2012	Mål 2012	Bokslut 2011
Ekonomi i balans					
	Förvaltningen prognosticerar ett nollresultat för helåret	2,4	0,0	0,0	-0,1

3 Verksamhetens omfattning och innehåll

3.1 Verksamhetsförändringar

Kulturnämndens landstingsbidrag för 2012 uppgår till 388,1 mnkr, vilket innebär en ökning på 11,8 mnkr jämfört med 2011 års budget.

Kulturnämnden prioriterar stöd till regional kulturverksamhet och Kultur i vården framför stöd till folkbildning och stöd till föreningsliv som får oförändrat landstingsbidrag 2012

jämfört med 2011. Landstingsbidraget för den samlade kulturverksamheten utökas med 10,6 mnkr till totalt 224 mnkr 2012.

Under 2012 prioriteras stöden till regional kulturverksamhet där stöden till Konserthuset och länsfunktionerna höjs. Kulturnämnden satsar även på att utveckla filmverksamheten i länet.

3.2 Stöd till regional kulturverksamhet

Stödet till Stockholms konserthusstiftelse har utökats med 7 mnkr till totalt 120 mnkr i enlighet med tecknat avtal mellan landstinget och stiftelsen. Stödet till kulturinkubatorsverksamhet har utökats från 1,1 till 1,3 mnkr för att förstärka parterna i det inkubatorsnätverk som finns runt Transit som är huvudansvarig för verksamheten.

3.3 Kultur i vården

Inom Kultur i vården gäller en ny programkatalog fr o m 2012. I programutbudet finns en breddad verksamhet med möjligheter att göra enklare animerad film och aktiviteter inom hemslöjdsområdet.

Kulturförvaltningen har fått 1,8 mnkr i statligt stöd för projektet Seniorkultur. Kulturnämnden har därutöver förstärkt projektet med 300 tkr. Den nuvarande programverksamheten har en stor betoning på musik. Projektet Seniorkultur syftar till öka omfattningen av det nuvarande utbudet för att nå fler samt bredda programverksamhetens innehåll till att omfatta fler konstarter och nya former för genomförande av programmen.

Projektet genomförs i samverkan med de sju länsfunktionerna. Inriktningen är att utveckla program som i högre grad än tidigare skall möjliggöra delaktighet och engagemang hos både de äldre och personalen. Program som blir framgångsrika skall sedan ingå i den ordinarie programkatalogen.

3.4 Stöd till föreningslivet

Från och med 2012 tillämpar nämnden delvis skärpta regler för stödet till regionala ungdomsorganisationer. Definitionen av ungdomsorganisation har skärpts genom att kravet på andelen stödberättigade medlemmar skärpts från 50 % till 60 % av det totala medlemsantalet. Samtidigt har åldersintervallet för stödberättigade medlemmar utökats med sexåringar till att omfatta åldrarna 6 – 25 år. I kombination med att grundstödet till varje stödberättigad organisation höjts från 250 till 300 tkr har vissa omfördelningar av skett till förmån för de mindre organisationerna. Ett par organisationer uppfyller inte de nya reglerna utan är under 2012 föremål för övergångsbestämmelser för att fr o m 2013 hamna helt utanför stödsystemet.

3.5 Ökad samverkan mellan länsfunktionerna och kommunerna

Enligt landstingsfullmäktiges direktiv skall kulturnämnden ha dialog och samverka med kommunerna om länsfunktionernas verksamheter. Vidare skall möjligheterna till samordning av marknadsföringen utredas.

Kulturförvaltningen har under vintern vid två tillfällen genomfört s k speed dating mellan de sju länsfunktionerna och kommunerna med positivt resultat.

På informationssidan genomförs en gemensam informationsinsats riktad till länets skolor.

3.6 *Konstverksamheten*

Konstenheten har för första gången genomfört upphandling av konstkonsulter. Ramavtal har tecknats med 10 konsulter i en upphandling med förnyad konkurrensutsättning. Det innebär att när nya byggprojekt ska tilldelas en eller flera konsulter görs ett avrop på ramavtalet genom att samtliga 10 konsulter bereds möjlighet att lämna ett anbud för just det projektet. Ramavtalet gäller i två år med möjlighet till förlängning ytterligare två med ett år i taget.

Konstenheten har också börjat praktisera utlysning av samtliga konstnärliga uppdrag. Inga konstnärer kommer att anlitas genom direktupphandling framöver, utan det skall finnas möjlighet för alla att lämna intresseanmälan för de konstnärliga uppdrag, stora som små, som landstinget genomför.

3.7 *Film Stockholm*

Film Stockholms mål är att länets alla barn och unga ges tillgång att lära, leka, skapa och utvecklas med film och rörliga bilder oavsett bostadsort, kön, klass eller kulturell bakgrund. Under våren 2012 har samverkan skett med kommuner och fritidsverksamheter, museer och frilansande filmpedagoger. Det nordisk-baltiska EU-projektet Young Baltic Narratives med Film Stockholm som Lead-partner har haft ett internationellt läger under våren där de barn, ungdomar och pedagoger som ingår i de fem regionerna deltog. Ett modellprojekt har inletts med ett boende för ensamkommande asylsökande ungdomar.

3.8 *Länshemslöjdskonsulentverksamheten*

2012 firar hemslöjden 100 år. Tillsammans med Sveriges hemslöjdskonsulenter och Hemslöjdens ideella organisation medverkar länshemslöjdskonsulenterna i Stockholms län i olika projekt. Konsulentverksamheten beviljades redan i 2011 års budget 150 tkr för projekt i samband med hemslöjdens 100 årsjubileum. Beslutet förutsatte att budgeten skulle utökas med ytterligare 50 tkr under 2012.

4 Verksamhetens ekonomiska resultat

Resultaträkning (Mkr)	Ack utfall 1204	Ack utfall 1104	Förändr %	Periodens budget	Avvik %	Prognos 2012	Budget 2012	Avvik %	Bokslut 2011
Landstingsbidrag	195	175	11%	195	0%	388	388	0%	376
Stadsbidrag	4	4	5%	4	0%	12	11	8%	12
Övriga intäkter	2	1	60%	2	-20%	7	7	0%	9
Verksamhetens intäkter	200	180	11%	201	0%	407	406	0%	398
Personalkostnader	-10	-11	-5%	-11	-5%	-33	-33	0%	-33
Övriga kostnader	-187	-168	12%	-189	-1%	-373	-372	0%	-365
Verksamhetens kostnader	-198	-179	11%	-200	-1%	-406	-405	0%	-397
Avskrivningar	0	0	0%	0	0%	-1	-1	0%	-1
Finansnetto									
Resultat	2	1		1		0	0		0

4.1 Tertialets resultat och prognos

Kulturförvaltningens resultatutfall för perioden januari till april är ett överskott på 2,4 mnkr. Det månatliga resultatet är 0,7 mnkr högre än motsvarande period föregående år. För helåret 2012 prognostiseras ett nollresultat vilket är detsamma som budgeterats för året.

4.1.1 Avvikelse mot periodiserad budget

Textkommentar	Intäkt	Kostnad	Resultat	Beslut av
	Avvikelse Ack utfall- periodbudget	Avvikelse Ack utfall- periodbudget	Avvikelse Ack utfall- periodbudget	LF/LS/ HSN (Belopp)
Statsbidrag	-0,3		-0,3	0,0
Förvaltningskontoret, personalkost mm		0,9	0,9	
Regional kulturverksamhet, konstverksamhet		0,8	0,8	
Kultur i vården och konstverksamheten		0,4	0,4	
Disponibla medel samt SLIF		0,3	0,3	
			0,0	
Ev ej analyserad restpost		0,1	0,1	
S:a avvikelse	-0,3	2,5	2,2	0,0

Vid en jämförelse mellan utfallet t o m april och periodiserad budget kan konstateras att utfallet överstiger den periodiserade budgeten med 2,2 mnkr. Avvikelsen mot periodiserad budget beror huvudsakligen på att kostnaderna är något lägre, huvudsakligen inom Stöd till regional kulturverksamhet och förvaltningskontor än vad som budgeterats för perioden. Intäkterna för perioden är 0,3 mnkr lägre än vad som budgeterats.

4.1.2 Prognosavvikelse mot årsbudget

Textkommentar	Intäkt Avvikelse prognos- budget	Kostnad Avvikelse prognos- budget	Resultat Avvikelse prognos- budget	Beslut av LF/LS/ HSN (Belopp)
<i>Seniorkultur</i>	1,0	-1,0	0,0	0,0
			0,0	
Ev ej analyserad restpost			0,0	
S:a avvikelse	1,0	-1,0	0,0	0,0

Intäkterna för helåret 2012 prognostiseras bli cirka 1,0 mnkr högre än budgeterat. Under våren 2012 fram till sommaren 2013 genomför kulturförvaltningen i samverkan med länsfunktionerna projektet Seniorkultur. Projektet bekostas med särskilt statsbidrag från Statens Kulturråd på 1,8 mnkr varav 1,0 mnkr beräknas användas under 2012. Verksamhetens kostnader för helåret 2012 förväntas bli ca 1,0 mnkr högre än budgeterat främst på grund av ovan nämnda statsbidrag. För helåret 2012 prognostiseras ett nollresultat.

4.1.3 Personal

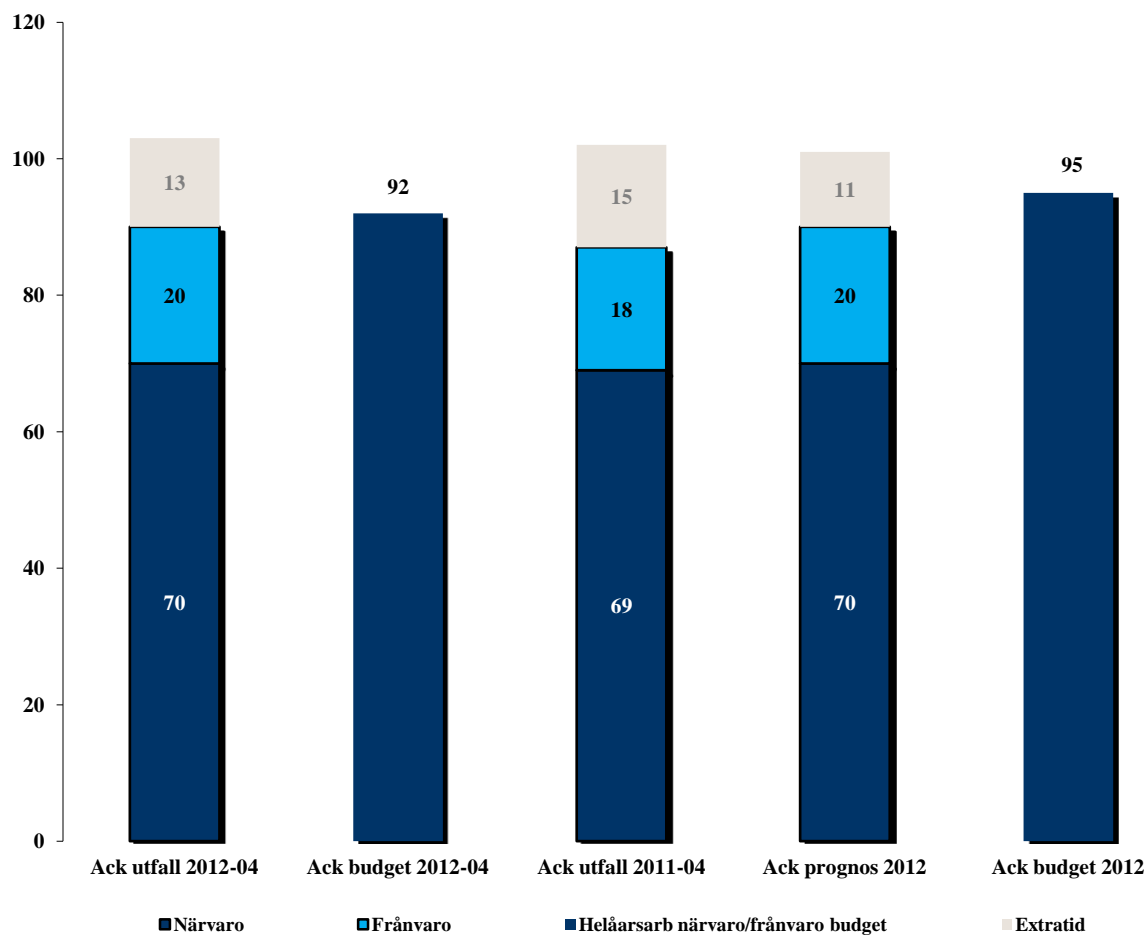
Summa personalkostnader	10	11	-4%	11	-5%	33	33	0%
<i>varav förändring sem- och löneskuld</i>	1	0	14%	0	43%	0	0	0%
<i>varav lönekostnad</i>	10	11	-4%	11	-5%	33	33	0%
<i>varav pensionskostnad</i>	3	3	0%	3	0%	10	10	0%
Inhyrd personal	0	0	0%	0	0%	0	0	0%
Summa bemanningskostnad	10	11	-4%	11	-5%	33	33	0%
Sjukfrånvaromått	Ack utfall 1204	Ack utfall 1104	Förändr %-enh			Prognos 2012	Budget 2012	Avvik %-enh
Procentuell sjukfrånvaro	6	3	348%			5	3	200%

Personalkostnaderna för perioden januari-april är drygt 0,5 mnkr lägre än periodens budget. Detta beror främst på partiella vakanser samt partiella tjänstledigheter och sjukskrivningar.

För helåret 2012 prognostiseras lönekostnaderna i stort motsvara de för året budgeterade.

Diagram helårsarbete

Extratid ingår inte i ett budgeterat helårsarbete



Antalet helårsarbetare under året beräknas motsvara budgeterat antal. Minskningen sedan 2011 beror främst på partiella vakanta tjänster på förvaltningskontoret samt färre antal anställda genom arbetsmarknadsåtgärder.

Helårsarbete närvaro/frånvaro exkl extratid	Ack utfall 1204	Ack utfall 1104	Förändr %	Prognos 2012	Budget 2012	LF/LS/HSN beslut (Ja/Nej)	Bokslut 2011
Totalt helårsarbete	45	47	-4%	46	46		47

4.2 Investeringar

Investeringar (Mkr)	Ack utfall 1204	Nuvarande status	Prognos 2012	Budget LF 2012
Övriga ospecificerade objekt	0,10	0,10	0,50	0,50
Totalt investeringar	0		1	1

Investeringarna per den 30 april 2012 utgörs av datorer till förvaltningskontoret och filmutrustning som Film Stockholm använder i sitt arbete med unga filmare i länet. Kulturförvaltningens totala investeringar beräknas bli ca 0,5 mnkr för helåret vilket motsvarar budget.

4.3 Analys och eventuella riskfaktorer

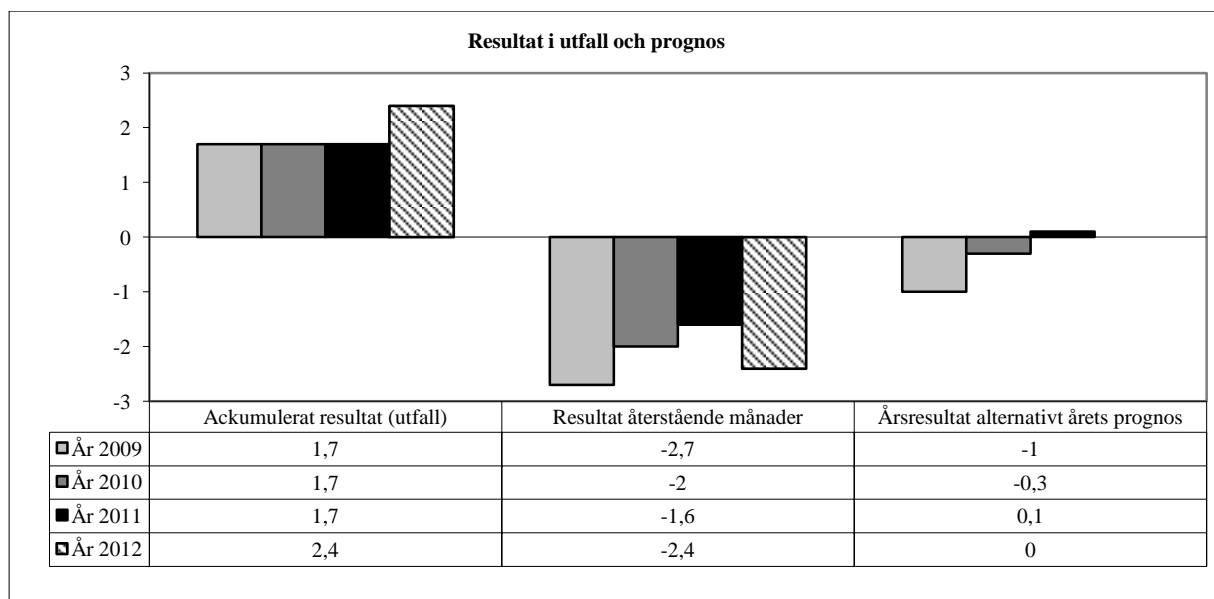
Kostnaden för interkommunal ersättning till folkhögskoleutbildning var under 2011 ca 0,8 mnkr högre än budgeterat. I kulturnämndens budget för 2012 finns 14,1 mnkr avsatt för interkommunala ersättningar till folkhögskolor. Den slutliga kostnaden för interkommunal ersättning för folkhögskoleutbildning är osäker och kan inte avläsas förrän efter årsbokslutet.

Riskfaktorer	Förklarande kommentar	Skattat belopp Mkr	Ingår i prognos? Ja/Nej/Delvis
Interkommunal ersättning	Sökt ersättning kan bli större än budgeterat för perioden	?	nej

4.4 Fördjupad analys för aprils rapport

För perioden januari-april 2012 är utfallet ett överskott på 2,4 mnkr. Det är 0,5 mnkr högre än resultatet för motsvarande period förra året. För helåret 2012 beräknas ett nollresultat.

Avvikelsen mot periodiserad budget förklaras huvudsakligen av att en mindre del av Stöd till regional kulturverksamhet betalats ut än vad som budgeterats för perioden, samt av ett överskott inom förvaltningskontoret.



5 Ledningens åtgärder

För närvarande är inga åtgärder aktuella.

6 Landstingets finanspolicy

Kulturnämnden följer den fastställda finanspolicyen för Stockholms läns landsting.

7 Nämndbehandling

Tertialrapporten för april månad nämndbehandlas den 22 maj.

Hans Ullström
Förvaltningschef

Göran Rosander
Enhetschef