

LANDSTINGSSTYRELSENS ORDFÖRANDE HAR ORDET.....	3
LANDSTINGSDIREKTÖREN HAR ORDET.....	5
ÅRET SOM GÅTT.....	7
FÖRVALTNINGSBERÄTTELSE.....	10
FAKTA OM STOCKHOLMS LÄN.....	10
<i>Befolkning.....</i>	<i>10</i>
<i>Sysselsättning.....</i>	<i>10</i>
<i>Skattekraft och skatter.....</i>	<i>10</i>
<i>Verksamheten.....</i>	<i>11</i>
<i>Anställda.....</i>	<i>11</i>
<i>Kostnader.....</i>	<i>11</i>
OMVÄRLDSFAKTORER.....	11
<i>Konjunkturläget.....</i>	<i>11</i>
<i>Ekonomi i kommuner och landsting.....</i>	<i>12</i>
FÖRDELNING AV SKATTEPENGARNA.....	14
STOCKHOLMS LÄNS LANDSTINGS POLITISKA ORGANISATION.....	15
<i>Vad är och vad gör landstinget?.....</i>	<i>15</i>
<i>Stockholms läns landstings politiska organisation.....</i>	<i>15</i>
VÄSENTLIGA HÄNDELSER EFTER RÄKENSKAPSÅRETS UTGÅNG.....	17
RESULTATANALYS.....	19
<i>Verksamhetens intäkter.....</i>	<i>19</i>
<i>Verksamhetens kostnader.....</i>	<i>21</i>
<i>Skatteintäkter, generellt statsbidrag, utjämning och momsavgift.....</i>	<i>22</i>
<i>Finansnetto.....</i>	<i>24</i>
<i>Resultatutveckling.....</i>	<i>24</i>
<i>Balanskrav.....</i>	<i>25</i>
VERKSAMHETENS STÄLLNING.....	26
<i>Det egna kapitalets utveckling.....</i>	<i>26</i>
<i>Likvida medel, betalningsberedskap och låneskuld.....</i>	<i>27</i>
<i>Finansfrågor samt uppföljning av finans- och pensionspolicy.....</i>	<i>29</i>
<i>Finansieringsanalys.....</i>	<i>30</i>
<i>Investeringar.....</i>	<i>30</i>
PERSONAL.....	36
<i>Personalnyckeltal.....</i>	<i>36</i>
<i>Personalkostnader.....</i>	<i>37</i>
<i>Lönekostnadsutveckling.....</i>	<i>38</i>
<i>Sjukfrånvaro.....</i>	<i>38</i>
<i>Pensionskostnader.....</i>	<i>39</i>
<i>Kostnader för inhyrd personal.....</i>	<i>39</i>
<i>Medellöneutveckling.....</i>	<i>39</i>
<i>Arbetsmiljö och personalförsörjning.....</i>	<i>39</i>
<i>Strategi för att minska sjukfrånvaron.....</i>	<i>40</i>
<i>Ledarskapsutveckling.....</i>	<i>40</i>
<i>Långsiktig personalförsörjning.....</i>	<i>40</i>
<i>Sommarpraktik 2002.....</i>	<i>41</i>
MILJÖ.....	42

VERKSAMHETSUPPFÖLJNING.....	46
BUDGETUPPFÖLJNING.....	46
<i>Koncernen totalt</i>	46
<i>Väsentliga budgetavvikelser</i>	47
VERKSAMHETERNA	49
KONCERNLEDNINGSFUNKTIONER.....	49
<i>Koncernfinansiering</i>	49
<i>Landstingsstyrelsen</i>	50
HÄLSO- OCH SJUKVÅRD.....	51
<i>Verksamhet</i>	51
<i>Den samlade sjukvårdens ekonomiska utveckling</i>	53
<i>Hälso- och sjukvårdsnämnden (HSN)</i>	55
<i>Akutsjukhusen</i>	56
<i>Produktionsstyrelsen (PrS)</i>	70
<i>Stockholm Care AB</i>	74
<i>Ambulanssjukvården i Storstockholm AB (AISAB)</i>	75
TRAFIK.....	76
<i>Verksamhet</i>	76
<i>AB Storstockholms Lokaltrafik (SL)</i>	77
<i>Waxholms Ångfartygs AB (WÅAB)</i>	80
<i>Färdtjänstnämnden (Färdtjänsten)</i>	81
<i>Regionplane- och trafiknämnden (RTN)</i>	82
FASTIGHETER	84
<i>Landstingsfastigheter Stockholm (LFS)</i>	84
<i>Locumkoncernen</i>	86
ÖVRIG VERKSAMHET	87
<i>Tandvårdsnämnden (TvN)</i>	87
<i>Folktandvården Stockholms län AB (Folktandvården)</i>	88
<i>Kulturnämnden</i>	90
<i>Landstingsrevisorerna</i>	91
<i>Patientnämnden (PaN)</i>	92
<i>AB SLL Internfinans (Internfinans)</i>	93
<i>MediCarrier AB</i>	94
<i>Landstingshuset i Stockholm AB</i>	94
RESULTAT- OCH BALANSRÄKNING, FINANSIERINGSANALYS, SAMT NOTER.....	96
RESULTATRÄKNING	96
BALANSRÄKNING.....	97
FINANSIERINGSANALYS.....	99
NOTER.....	101
DEFINITIONER	127
FAKTA OM STOCKHOLMS LÄNS LANDSTING 1998-2002	131

Landstingsstyrelsens ordförande har ordet

I Stockholms läns landsting står vi inför en period av stora utmaningar. Den närmaste framtiden rymmer orosmoln, men också fantastiska möjligheter till förnyelse och stora framsteg.

Orosmolnen består av den mycket svåra ekonomiska situationen. Ett negativt resultat 2002 på nära 4,1 miljarder kronor kommer att kräva ett svårt men målmedvetet arbete som kan återskapa en ekonomi i balans. Den nuvarande situationen kan inte fortsätta och trenden måste vända – på den punkten finns skäl att vara mycket tydlig.

Den höga kostnadsökningstakten i hälso- och sjukvården är särskilt oroande och helt ohållbar på lite sikt. Vikten av kostnadsmedvetenhet, budgetdisciplin och produktivetsförbättringar kan därför inte nog understrykas för de kommande åren.

Flera åtgärder har under hösten vidtagits för att förbättra den svåra ekonomiska situationen – även om mycket återstår. Intäktssidan har förstärkts genom en kraftig höjning av landstingsskatten. De första stegen till förändrade styrsystem har tagits och det gäller framför allt att skapa större grad av samarbete och arbetsfördelning mellan sjukvårdens olika nivåer. Den administrativa kompetensen i budgetarbetet har förstärkts och en realistisk budget för 2003 har upprättats. Under kommande år skall den antagna budgeten hållas och tendenser till avvikelser härvidlag stävjas genom omedelbara åtgärder.

Dessutom har en ny politisk organisation införts i syfte att förstärka helhetssyn och kontroll av den ekonomiska utvecklingen i landstingskoncernen. Ett samlat beställansvar har skapats för hälso- och sjukvården samt en ägarstyrning som omfattar såväl akutsjukhusen som trafikbolagen. Detta tillsammans med en starkare ställning för landstingsstyrelsen och koncernledningen utgör en viktig pusselbit för att kunna försäkra medborgarna om att deras skattepengar nyttjas på effektivast möjliga sätt.

För oss landstingspolitiker finns ett dubbelt uppdrag gentemot väljarna: att både klara ekonomin samtidigt som vården och kollektivtrafiken kan förbättras. Det innebär att prioriteringar och utvecklingsarbete måste gå hand i hand de kommande åren.

Dessutom måste politiker och personal dra åt samma håll. Annars äventyras våra framtida möjligheter till fullgod vård och effektiv kollektivtrafik. Möjligheterna att lyckas hänger samman med vilket arbetsklimat vi lyckas skapa. Hur delaktighet och god arbetsmiljö för all personal blir mer än en vacker målformulering. Hur ledarskapet utvecklas och hur samspelet mellan folkvalda politiker och personal fungerar. Detta kräver tydlighet och kunskap i hela organisationen om de gemensamma målen.

Landstinget kommer de närmaste åren att behöva medverka till långsiktigt viktiga och omfattande nyinvesteringar. Regionens trafiksystem behöver byggas ut med såväl spårbunden kollektivtrafik som nya vägar. Särskilt angeläget är tillkomsten av en Mälartunnel för tågtrafiken.

Sjukvården behöver på lite sikt stora nyinvesteringar i en modern och mer funktionell sjukvårdsstruktur. För att möta den snabba medicinska utvecklingen är det viktigt att koncentrera universitetssjukhusens arbete på forskningsnära hälso- och sjukvård och överföra uppgifter till övriga akutsjukhus. Dessa bör i sin tur avlastas genom en utvecklad närsjukvård där patientperspektivet sätts i fokus.

Trots den pressade ekonomin så finns en stor potential till spännande framsteg. På många sätt ligger sjukvården i Stockholm i framkant. Den medicinskekniska utvecklingen går framåt i ett rasande tempo och fler och fler svåra sjukdomar kan ges bot och lindring.

Hela stockholmsregionen rymmer en stark expansionskraft inom en rad olika branscher. Tillväxt ska också vara en ledstjärna för landstingets roll i den regionala utvecklingen. Det gäller att ta vara på den dynamik som gör Stockholmsregionen framgångsrik och internationellt konkurrenskraftig. Endast så kan välfärden utvecklas ytterligare.

Ingela Nylund Watz (s)
Finanslandstingsråd
Från november 2002

Landstingsdirektören har ordet

När år 2002 nu summeras kan vi konstatera att det varit ett intensivt och händelserikt år där höstens val innebar skifte i landstingets politiska ledning. Det högst prioriterade målet är nu att få landstingets ekonomi i balans. Ett nödvändigt led i det arbetet är skatthöjningen fr.o.m. 2003 som förstärker ekonomin med ca 4,3 miljarder kronor. Men för att åstadkomma en ekonomi i balans krävs fler åtgärder och, inte minst, ett långsiktigt agerande. Aktiviteter måste ske för att komma tillrätta med kostnadsutvecklingen framför allt inom sjukvården där tyngdpunkten i landstingets ekonomi finns. Den politiska ledningen har gett tydliga besked om detta i budgeten för 2003. Det är framförallt våra personalkostnader och kostnader för läkemedel som just nu ökar i en takt som inte är förenlig med intäktsutvecklingen. Eftersom denna utvecklingen inte på något sätt är unik för Stockholm aktualiserar den tydligt frågan om hur den framtida finansieringen av sjukvården skall lösas.

Situationen accentueras av dagens *skattetjämningsystem* där Stockholms läns landsting är en stor nettobidragsgivare. Vårt bidrag 2002 var 4,4 miljarder och 2003 beräknas det överstiga 5 miljarder kronor. Systemets konstruktion är sådant att det inte tar hänsyn till det högre kostnadsläge som råder i Stockholmsregionen. Inte heller tar det hänsyn till våra speciella sjukvårdsbehov inom exempelvis psykiatri och missbrukarvård. Även inom kollektivtrafikområdet missgynnar systemet Stockholmsregionen.

Den samlade *sjukvården* visar ett underskott 2002 på ca 900 mkr, jämfört med budget, vilket måste mötas med såväl kortsiktiga som mer strukturella åtgärder. Närsjukvården skall bli mer tillgänglig och successivt byggas ut med mer kvalificerad vård för att i större utsträckning ta emot patienter från akutsjukhusen. Denna förändring är ett viktigt nödvändigt moment i en strukturomvandling som också kommer att påverka de två universitetssjukhusen och övriga akutsjukhus. Den högspecialiserad vården kräver samarbete och arbetsfördelning inte bara mellan vårdgrenar utan också mellan berörda sjukhus.

Mot slutet av 2002 redovisades en första rapport från utredningen om ett nytt universitetssjukhus. Förslaget innebär att utredningsarbetet fortsätter med inriktningen att ett nytt universitetssjukhus med ett nytt uppdrag byggs på Karolinska sjukhusets nuvarande område. Utredningen understryker vikten av att en ny vårdstruktur utformas och att profilering av och samverkan mellan Karolinska sjukhuset och Huddinge Universitetssjukhus AB måste komma till stånd i diskussion med Karolinska Institutet.

AB Storstockholms Lokaltrafik visar för 2002 ett resultat som är ca 400 mkr bättre än budgeterat resultat. Skattefinansieringsgraden uppgick till 50,3 %.

Utvecklingen av kollektivtrafiken har stor betydelse för hela regionen. Fullmäktige har gett landstingsstyrelsen i uppdrag att ta fram en strategi för att öka andelen kollektivt resande. Även frågan om ett nytt ägaruppdrag till SL kommer att tas upp för diskussion. Landstinget har som *regionplanemyndighet* en central roll i arbetet med att skapa förutsättningar för att Stockholmsregionen utvecklas och stärker sin ställning som en stark, attraktiv och innovativ region. Den regionala utvecklingsplanen (RUFS) som antogs av fullmäktige under år 2002 i bred politisk enighet är grunden för samarbetet med andra aktörer inom regionen. En rad åtgärder kommer att krävas bland annat stora investeringar i spår- och vägnätet.

Den *nya strukturorganisation* för landstinget som lades fast i slutet av förra året har nu trätt i kraft och kommer successivt att finna sina rätta arbetsformer. Syftet med organisationsförändringen, vilket kanske inte alltid framgått av debatten, är att skapa bättre förutsättningar för att få genomslag för de åtgärder som krävs för att få ekonomin på rätt köl och samtidigt utveckla landstingets verksamheter. Den nya organisationen knyter på flera punkter väl an till de synsätt, bl.a. om behovet av en starkare koncernstyrning, som fullmäktige gav uttryck för i sitt beslut (december 2001) om landstingets styrmodell.

Arbete med att öka självständigheten för enheterna inom bl.a. primärvård, geriatrik och psykiatri har pågått under det gångna året och väsentliga framsteg har gjorts. Införandet av s.k. intraprenader är ett viktigt moment i verksamhetsutvecklingen där ett syfte är att, inom landstingets organisatoriska ram, stärka personalens möjlighet till delaktighet och påverkan.

Det är generellt sett nödvändigt att landstinget stärker sina insatser för att kännetecknas som en arbetsgivare där god arbetsmiljö, inflytande och kompetensutveckling är prioriterade mål. Åtgärder för att trygga den långsiktiga personalförsörjningen och för att bringa ner ohälsotalen måste vidtas. Personalfrågornas vikt har markerats genom att en särskild personalberedning har bildats.

Inom *miljö- och hållbarhetsområdet* utgör det miljöpolitiska programmet grunden för landstingets arbete. Såväl landstingets egna enheter som anlitade entreprenörer skall aktivt arbeta för att leva upp till landstingets miljökrav.

När vi nu lägger år 2002 till handlingarna gör vi det med stor tillförsikt och med fokus på att med ekonomin i balans åstadkomma största möjliga nytta för medborgarna i enlighet med de politiskt uppsatta målen.

Avslutningsvis vill jag framföra ett stort tack till landstingskoncernens alla medarbetare för förtjänstfulla insatser under år 2002.

Sören Olofsson

Året som gått

Februari

Arbetet inleds med en gemensam IT-strategi för hälso- och sjukvård och tandvård som finansieras av landstinget. För att underlätta informationsflödet mellan de olika vårdgivarna, t.ex. när det gäller patientjournaler, ska bl.a. en central vårddatabas byggas upp med stöd av ny teknik.

Mars

Vårdgarantin i landstinget utökas successivt under 2002. Från och med 1 mars omfattar garantin behandlingar inom rehabiliteringsområdet med början inom neurologi, där den gäller MS och Parkinsons sjukdom. För barn med neuropsykiatriska/neurologiska utvecklingsavvikelse som ADHD/DAMP införs en vårdgaranti från och med 1 juli.

April

Miljöprogrammet steg 4, antas av fullmäktige. Det är landstingets program för att minska miljöpåverkan från de egna verksamheterna fram till 2006. Målen är bl.a. att läkemedelsrester i naturen ska minskas, verksamheten ska vara ekologiskt långsiktigt hållbar samt att förnybara drivmedel ska användas i en stor del av landstingets person- och varutransporter.

Maj

Regional utvecklingsplan för Stockholmsregionen (RUFS) antas. I planen formuleras de grundläggande målen och inriktningen för Stockholmsregionens utveckling de närmaste 30 åren. Olika framtidsscenarier beskrivs där man räknar med att befolkningen ska öka med i genomsnitt 13 000 till 20 000 inv./år. I RUFS redovisas också behoven av trafikinvesteringar, bostadsbyggande och fler utbildningsplatser som är några av de faktorer som har betydelse för regionens tillväxt och utveckling.

Juni

Beslut fattas om att självstyrande enheter i förvaltningsdriven hälso- och sjukvård ska utvecklas och att de första enheterna planeras komma igång från och med januari 2003.

Augusti

En aktionsplan för minskad sjukfrånvaro i landstinget antas. Den handlar framförallt om satsningar på aktiva och tidiga insatser på varje arbetsplats för att förebygga långtidssjukfrånvaro. Rehabilitering för återgång till arbetslivet så snart som möjligt ska

underlättas genom den rehabiliteringsgaranti som genomförs successivt tillsammans med försäkringskassan.

September

Nya ledamöter till landstingsfullmäktige utses i allmänna val för mandatperioden 2003-2006. Resultatet för landstingets del blir att den tidigare majoriteten med m, fp och kd avgår och en ny majoritet med s, v och mp tillträder.

Beslut tas om landstingets borgensåtagande för AB Storstockholms Lokaltrafik avseende finansiering av 55 nya pendeltågsvagnar till ett sammanlagt belopp om 4 350 mkr.

Oktober

Ett koncerngemensamt rapport- och analysverktyg, DI-Diver, upphandlas. Det ska möjliggöra försörjning av information som rör landstingets ekonomi-, personal- och verksamhetsuppföljning.

November

Det nyvalda fullmäktige samlas för första gången efter valet. Partierna i den nya politiska ledningen har kommit överens om en gemensam politisk plattform som bl.a. innehåller satsningar på kollektivtrafik, kvalificerad närsjukvård och åtgärder för en ekonomi i balans. Vidare beslutade man att avbryta den planerade omfattande konkurrensupphandlingen av akutsjukvård (DSU). Detta innebär att akutsjukvården tills vidare kommer att tillhandahållas i en struktur som består av sju landstingsägda sjukhus, ett stort privat sjukhus (S:t Görans sjukhus AB) samt några mindre ej vinstdrivande sjukhus.

Beslut tas om höjning av landstingsskatten med 1:30. Höjningen beräknas ge 4,3 miljarder kronor i ökade intäkter 2003.

Gruppen som utrett frågan om ett nytt universitetssjukhus redovisar resultatet av sitt arbete och föreslår att utredningsarbetet fortsätter med inriktningen att ett nytt universitetssjukhus byggs på KS-området. Uppdraget för det nya sjukhuset ska specificeras närmare. Detta gäller även utformning av den framtida sjukvårdsstrukturen och samordningen mellan KS och Huddinge universitetssjukhus AB.

Ny politisk ledningsorganisation och central tjänstemannaorganisation beslutas för landstingets verksamheter. Genom förändringen ska förutsättningarna öka för en tydlig och stark styrning både på beställarsidan och på producentsidan.

December

Beslut tas om budget "Rättvisa och hållbar utveckling" för 2003 och planering för åren 2004-2005. Resurserna till sjukvården och kollektivtrafiken ökar. Målen är för sjukvården bl.a. satsningar på en kvalificerad närsjukvård och förstärkt förlossningsvård och för trafiken nya vagnar till pendeltåg och tunnelbana.

Besök hos distriktssköterskan blir avgiftsfri från och med 1 juli 2003.

Beslut om oförändrad SL-taxa under 2003.

En investeringsplan för landstinget har fastställts.

Arbetet med att ta fram en modell för att säkerställa framtida personal- och kompetensförsörjning inom hälso- och sjukvården i Stockholms län har avslutats. Ett centralt kompetenscenter ska inrättas för att kartlägga framtida behov av vårdpersonal.

Förvaltningsberättelse

Fakta om Stockholms län

Befolkning

Länets landareal är 6 519 kvadratkilometer, vilket är 1,6 % av rikets yta. Här bor 20,7 % av rikets befolkning nära 1,9 miljoner invånare. Det gör länet till det mest tätbefolkade i landet, 284 invånare per kvadratkilometer. Under andra hälften av 1990-talet ökade folkmängden i genomsnitt med knappt 20 000 personer dvs. ca 1 % per år. Ökningen 2001 stannade dock vid 15 700 personer dvs. 0,85 %. Ökningstakten sjönk ytterligare 2002 till 0,63 % dvs. 11 600 personer. Ökningen 2002 förklaras av ett födelseöverskott på 8 000 personer och av ett positivt flyttningsnetto gentemot utlandet på 7 700 personer. Utflyttningen från länet till övriga delar av Sverige översteg inflyttningen från övriga riket till länet med 4 000. Av befolkningen är ca 18 % födda utomlands och ca 9 % är utländska medborgare.

Sysselsättning

2002 var ca 955 000 personer sysselsatta i länet, vilket är drygt 79 % av befolkningen i yrkesverksam ålder. Arbetslösheten var 3,3 % av arbetskraften en uppgång från året innan då arbetslösheten var 2,7 %. Huvuddelen av de sysselsatta, ca 85 %, arbetar inom tjänsteproducerande verksamheter. Ca 45 % är sysselsatta inom handel, kommunikation, finansiell verksamhet etc. och 15 % inom hälso- och sjukvård och socialtjänst. Industrin sysselsätter endast ca 15 %.

Bruttoregionprodukten, som kan uppskattas till ca 367 500 kronor/invånare 2002, är den jämförligt högsta i landet, 41 % över riksgenomsnittet.

Skattekraft och skatter

Landstingets skattekraft för 2002 uppgår till ca 171 800 kr/inv. Det är 23 % över riksgenomsnittet. Skattesatsen var 10,32 % jämfört med 10,05 % i genomsnitt för landstingen i riket. Genom utjämningsystemet överförde Stockholms Läns Landsting (SLL) ca 4,4 miljarder kronor till övriga landsting. För 2003 beräknas överföringen uppgå till ca 5,4 miljarder.

Verksamheten

Varje dag:

- besöker 17 200 personer en läkare
- föds 65 barn (varav 3 utanför länet, t.ex. i Uppsala)
- opereras 370 personer (varav 220 i slutenvård och 150 i dagkirurgi)
- omhändertas 11 akuta hjärtinfarkter
- läggs 750 patienter in på sjukhus (varav 360 akut)
- reser 659 000 med kollektiva färdmedel
- utför färdtjänsten 11 400 resor.

Anställda

Antalet anställda var vid årsskiftet ca 42 700, varav ca 95 % arbetar inom sjukvården, inkl tandvården och ca 2 % inom trafikverksamheten.

Kostnader

Landstingskoncernens totala kostnader uppgår till 47 981 mkr. Huvuddelen av kostnaderna, 71 %, avser hälso- och sjukvården och därefter kommer trafikverksamheten vars kostnader utgör 23 % av totalkostnaden. Tandvård svarar för 3 % och övriga verksamheter för 3 %.

Omvärldsfaktorer

Konjunkturläget

Internationell konjunktur

Konjunkturen i Sverige är starkt beroende av export till övriga Europa och USA. En faktor som präglar den internationella konjunkturen under året är osäkerhet om utvecklingen av Irak konflikten och oljepriserna. Konjunkturen blev betydligt svagare än vad många bedömare trodde under andra halvan av 2002. Detta har skapat stor osäkerhet och bidragit till att dämpa förväntningarna både hos företag och hushåll.

Sveriges ekonomi

I Konjunkturinstitutets redovisning för fjärde kvartalet 2002 finns dock vissa tecken på en ljusning när det gäller företagets syn på framtiden. Företag inom basindustrin, dvs. stål- och skogsbranschen, såg positivt på framtiden och räknade med ökad produktion. Dessa hör till de branscher som alltid ligger tidigt i en konjunkturuppgång, vilket kan

tyda på att en bredare uppgång är på väg. Hushållens syn på den egna ekonomin hade dock försämrats i december jämfört med tidigare under året.

Stockholms län

I Stockholms län styrs konjunkturen till stor del av konsumtionen av varor och tjänster och inte i så hög grad av export och investeringar. Enligt konjunkturrapport från Inregia/Konjunkturinstitutet för oktober 2002 var hushållens efterfrågan fortfarande stark och förväntningarna om den egna ekonomin i framtiden var ganska positiva. Uppgången i privat konsumtion innebar en gynnsam utveckling inom handeln med dagligvaror och sällanköpsvaror.

Samtidigt med den relativt positiva utvecklingen av ekonomin för många hushåll har Stockholms län drabbats extra hårt av den generellt svaga konjunkturen under året. Många varsel har skett under året. Det gäller stora delar av databranschen, och beror bl.a. på mycket låg efterfrågan på IT-tjänster och telekom. Tillsammans med effekten av de stora skattehöjningarna i landstinget och flera kommuner kommer den svaga konjunkturen sannolikt att leda till att hushållen minskar sin konsumtion av varor och tjänster under 2003.

I december 2002 var Arbetslösheten i Stockholm län 3,3 % jämfört med 2,7 % i december året innan. Motsvarande siffra för riket var 4,0 %, både 2002 och 2001.

Landstingets skatteintäkter

Om konjunkturen blir fortsatt svag och inte vänder uppåt under 2003 kommer det att påverka landstingets skatteintäkter på ett negativt sätt. Stockholmsregionen fungerar som en stark motor i svensk ekonomi och regionen står för en mycket stor del av den nationella tillväxten. Det innebär att en god tillväxt i regionen ger positiva effekter för skattekraften i övriga delar av landet och därmed för landstingets skatteintäkter. Förutom nivån på landstingsskatten är det den genomsnittliga skattekraften i riket som påverkar landstingets skatteintäkter.

Ekonomin i kommuner och landsting

Många kommuner och landsting kommer inte att kunna leva upp till lagens krav på en ekonomi i balans. Den bedömningen gör Landstingsförbundet och Kommunförbundet i rapporten Landstingens ekonomi, december 2002.

Efter några års återhämtning av ekonomin under slutet av 90-talet skedde ett trendbrott 2001. Kostnaderna började då öka i snabbare takt än intäkterna. En av förklaringarna var att sysselsättningen i landet hade stagnerat vilket ledde till försämrade utveckling av skatteintäkterna.

Trots den svagare utvecklingen av intäkterna har kostnaderna för verksamheten i kommuner och landsting fortsatt att öka. De närmaste åren förväntas fortsatt ökning främst av personalkostnaderna till stor del beroende på framtida kostnader för pensioner. Andra faktorer är en åldrande befolkning med ökat tryck på vården och för landstingens del även ökade kostnader för läkemedel liksom effekter av den medicinskt-tekniska utvecklingen.

Många kommuner och landsting har p g a det svåra ekonomiska läget valt att höja skatten. Fyra landsting och ett 70-tal kommuner höjer skatten 2003. Det är den största sammanlagda skattehöjningen på 25 år. Stockholm läns landsting höjer med 1:30 kronor. Landstingssektorn förstärker därmed sin ekonomi med totalt 6 miljarder kronor. Av dessa avser drygt 4 miljarder ökade skatteintäkter i Stockholm län landsting. Skattehöjningarna bedöms dock inte räcka för att skapa balans under 2003.

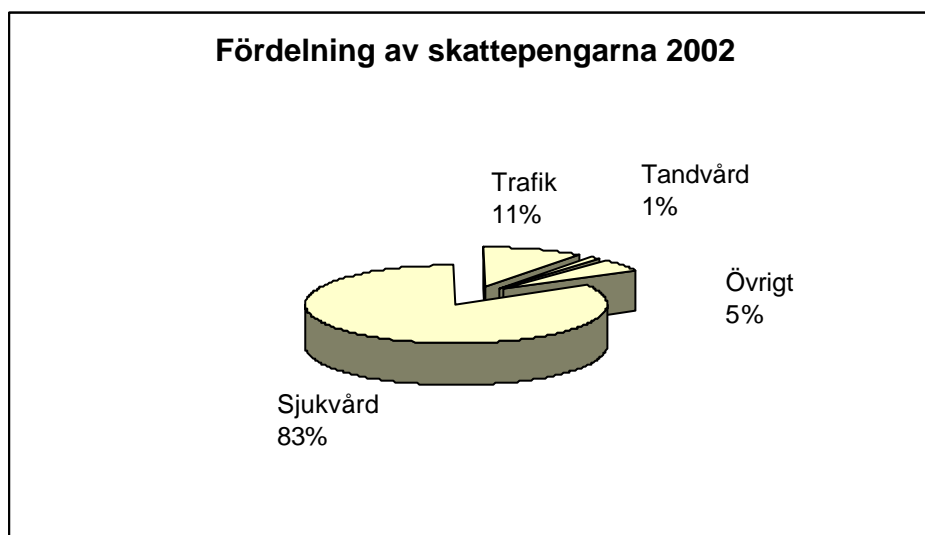
Hela kommun- och landstingssektorn står inför stora omprövningar. Underskottet för landstingssektorn beräknas bli ca 7 miljarder kronor totalt 2002, vilket bedöms växa successivt till 11 miljarder 2005. Därefter räknar kommun- och landstingsförbunden med en vändning då sysselsättningen enligt prognosen förväntas öka 2004.

De ökade sjukskrivningarna är ett allmänt samhällsproblem som innebär mycket höga kostnader för staten och för enskilda arbetsgivare. Under 2001 var statens utgifter för sjukpenning, arbetsskadesjukpenning, rehabiliteringspenning och förtidspension/sjukbidrag 79 miljarder kronor. Preliminära bedömningar visar på ytterligare en kraftig ökning av utgifterna för 2002. Olika statliga åtgärder är aviserade för att minska sjukfrånvaron.

För kommuner och landsting är kostnaderna, förutom sjuklön under första tiden, framförallt kostnader för vikarier/bemanningsföretag, försämrad arbetssituation och störningar för patienterna i vården. Stockholms län landsting har under året beslutat om en särskild aktionsplan för att minska sjukskrivningarna i landstinget. Antalet sjukdagar i landstinget 2002 ligger kvar på samma genomsnittliga nivå som året innan, dvs. 26,1 sjukdagar i genomsnitt per anställd. Jämfört med andra landsting ligger Stockholms läns landsting under riksgenomsnittet för långtidssjukfrånvaron (som var mer än 30 dagar).

Fördelning av skattepengarna

Landstingets huvudverksamheter är hälso- och sjukvård (inkl. tandvård) samt kollektivtrafik. Båda dessa verksamheter är av största betydelse för medborgarna i deras vardag. När det gäller finansieringen skiljer de sig åt. Medan kollektivtrafikens kostnader till hälften täcks av trafikantavgifter svarar patientavgifterna för endast några procent av sjukvårdens kostnader. Återstoden finansieras med offentliga medel som kommer in till landstinget i form av landstingsskatt och olika statsbidrag. I diagrammet nedan visas hur dessa offentliga medel fördelar sig på landstingets verksamheter.



Stockholms läns landstings politiska organisation

Vad är och vad gör landstinget?

Landstinget är en demokratiskt styrd organisation för vissa typer av samhällsservice. De flesta svenska län utgör en landstingskommun. Landstingets uppgifter är att ansvara för bl.a. hälso- och sjukvård, kollektivtrafik, färdtjänst, folktandvård och viss omsorg. Dessutom ska landstinget stödja kulturliv, turism, miljö, näringsliv, regional tillväxt och utveckling.

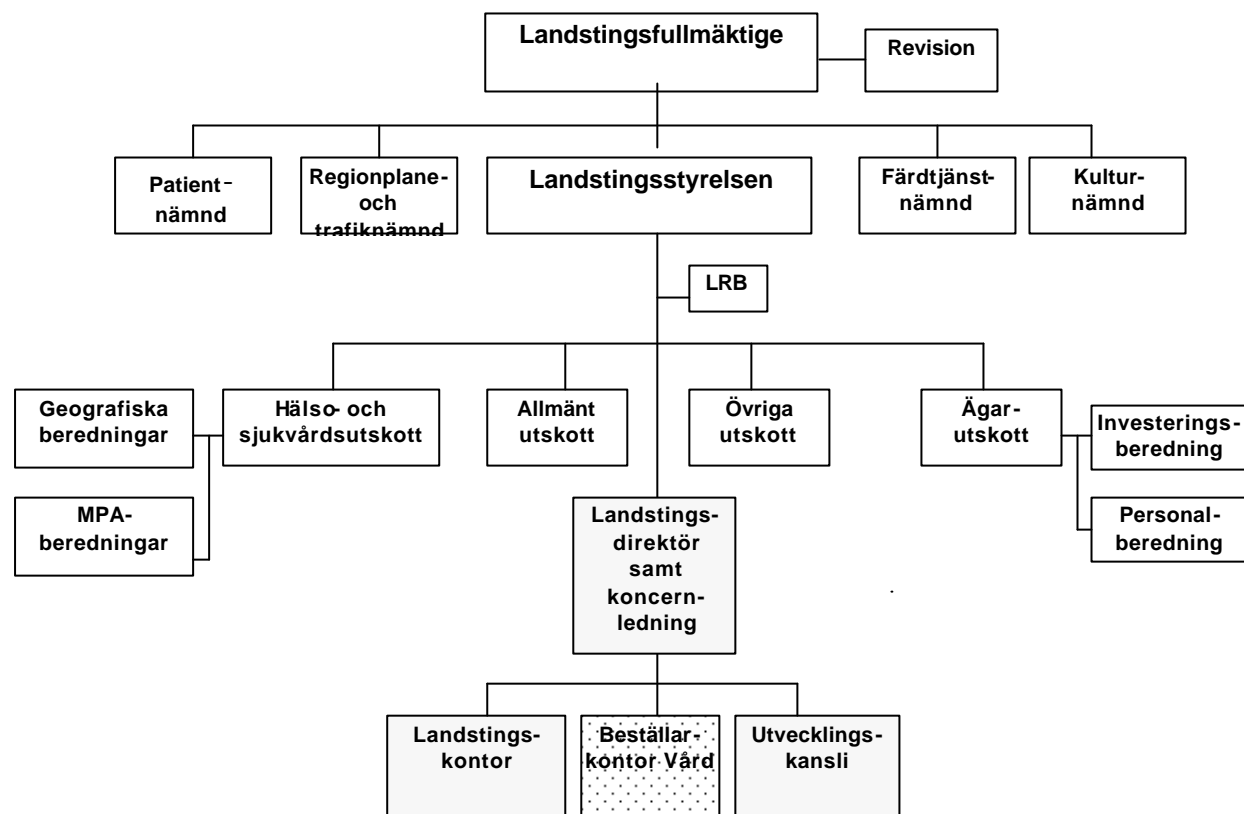
Stockholms läns landstings politiska organisation

Det högsta beslutande organet i Stockholms läns landsting är *landstingsfullmäktige* med 149 folkvalda ledamöter. Fullmäktiges uppgifter är att besluta i frågor som rör ekonomi, planering och landstingets organisation. Landstingsfullmäktige utser ledamöterna i de nämnder och styrelser som ansvarar för landstingets olika verksamheter. Landstingsfullmäktiges ledamöter är i de flesta fall fritidspolitiker. Ett fåtal ledamöter arbetar som heltidspolitiker, bl.a. landstingsråden som utses av fullmäktige.

Landstingsfullmäktige har ett ledningsorgan, *landstingsstyrelsen*, som leder och samordnar landstingets verksamhet samt har ett övergripande ansvar för koncernens ekonomi. Fr.o.m. 2003 har landstingsstyrelsen 23 ledamöter med en politisk sammansättning motsvarande fullmäktiges. Landstingsstyrelsen har en ledande ställning i landstingets organisation och ska bereda eller yttra sig i de flesta ärenden som avgörs i fullmäktige.

Landstingsrådsberedningen består av landstingsråd från den politiska majoriteten, för närvarande fem från socialdemokraterna och ett från vardera vänsterpartiet och miljöpartiet. Landstingsrådsberedningen bereder alla frågor som ska behandlas av landstingsstyrelsen. Även oppositionspartierna har landstingsråd. Moderaterna och folkpartiet har två vardera och kristdemokraterna har ett landstingsråd.

Fr.o.m. 2003 fördes landstingsstyrelsen med ett hälso- och sjukvårdsutskott för beställarverksamheten inom hälso- och sjukvård och tandvård samt ett ägarutskott för produktionen, se figur nedan.



Parti	s	v	mp	m	fp	kd
Mandat före val	46	17	7	52	13	14
Mandat efter val	54	14	7	37	26	11

Fördelningen av mandat i Stockholm läns landstings fullmäktige, före och efter 2002 års val.

Väsentliga händelser efter räkenskapsårets utgång

Organisationsförändringar

Från den 1 januari år 2003 gäller en ny organisation. Landstingsfullmäktige fattade under hösten 2002 beslut om en ny strukturorganisation för landstinget. Landstingsstyrelsen får, utöver tidigare ansvar, även ansvar för beställarfunktionen avseende hälso- och sjukvård, tandvård, habilitering och landstingets LSS-insatser. För detta inrättas ett hälso- och sjukvårdsutskott. Styrelsens ägarutskott skall svara för ägarstyrning av koncernens enheter inom sjukvårdsproduktion, kollektivtrafik och infrastruktur. Strategiskt viktiga områden som personal- och investeringsfrågor ges ökad tyngd genom särskilda politiska beredningar.

Den nya politiska organisationen medför att tjänstemannaorganisationen ändras, så att den stödjer den politiska organisationen. Tjänstemannaorganisationen leds av koncernledningen som har en koncernstab till sitt förfogande.

Landstingskontoret har att arbeta på uppdrag av koncernledningen. Bland uppgifterna kan nämnas verksamhetsanalys, personalfrågor, IT-frågor och informationsfrågor. Landstingskontoret utgör dessutom kanslifunktion till landstingsfullmäktige och landstingsstyrelsen.

Ett beställarkontor för vård har skapats. Beställarkontoret har att arbeta på uppdrag av koncernledningen och dess uppgift är att biträda hälso- och sjukvårdsutskottet och sjukvårdsberedningen. Inom kontoret kommer tre enheter för närsjukvård att finnas omfattande norra länet, Stockholms stad och södra länet.

Dessutom kommer ett mindre utvecklingskansli att inrättas direkt under koncernledningen. Syftet med kansliet är att utveckla och stödja närsjukvården och bistå produktionsområdena i deras arbete med att utveckla intraprenader.

Budgetprocessen

Ett förslag till en ny budgetprocess för landstinget har tagits fram och kommer att behandlas av landstingsfullmäktige under 2003. Förslaget innebär att budgetdirektiv går ut till verksamheterna under april månad, att verksamheternas budgetarbete slutförs till 1 september och att landstingsfullmäktige fattar beslut om landstingets totala budget under november månad.

Detta beslut samt ett landstingsstyrelse beslut angående inrapportering av lokala budgetbeslut i koncernredovisningssystemet gör att budget disciplinen förstärks och därmed ger positiva effekter såsom förbättrad kostnadskontroll.

Skiljedom angående AB Storstockholms lokaltrafik

Skiljenämnden har i februari 2003 meddelat dom i skiljeärendet mellan SL och SJ angående SL:s betalningsskyldighet avseende kapitalkostnader för den äldsta rullande materielen och delar av infrastrukturen. Domen gäller till förmån för SJ på alla punkter och innebär att SL:s betalningsskyldighet kvarstår oförändrad t.o.m. 2010.

Skatteutjämning

I februari 2003 har gruppledarna för samtliga partier i landstinget uppvakttat regeringen med synpunkter på utjämningsystemet. Syftet med uppvaktningen var att få till stånd en förändring av det mellankommunala utjämningsystemet. Det nuvarande systemet tar inte tillräcklig hänsyn till kollektivtrafikens kostnader, det högre kostnadsläget i Stockholmsregionen eller de kostnadsökningar som en snabb befolkningsökning medför. Tidigare har en utredning tillsatts av riksdagen vilken gör en översyn av systemet. Utredningen framlägger sina förslag den 1 oktober 2003.

Budget år 2003

Under hösten 2002 beslutade landstingsfullmäktige om budget 2003 samt planering 2004-2005. Det övergripande målet är att uppnå budget i balans på sikt. För att uppnå detta presenteras en rad åtgärder såsom lägre kostnadsökningstakt avseende personalkostnader, förbättrad produktivitet, samverkan mellan universitetssjukhusen, intensivare satsningar på närsjukvården och lägre ökningstakt avseende läkemedelskostnader. Dessutom ges i budgeten ett antal uppdrag, som exempel kan nämnas översyn av den övergripande trafikstrategin, översyn av ägardirektiven och att utveckla ersättningssystemet för primärvården.

Resultatanalys

Resultatet för landstingskoncernen 2002 blev -4 076 mkr, en försämring med 1 857 mkr jämfört med 2001. Detta beror främst på att verksamhetens nettokostnader har ökat med 8,7 % dvs. 2 645 mkr till totalt 32 976 mkr medan de samlade skatteintäkterna ökade med 3,6 %, dvs. 1 037 mkr till totalt 29 586 mkr. Under året har ägarandelen i Busslink minskat från 90 % till 30 %. I siffrorna för 2002 ingår inte Busslink. För jämförbarhet redovisas i vissa tabeller 2001 exkl. Busslink. Den procentuella förändringen har beräknats exkl. Busslink. Samtliga analyser baseras på proforma 2001, exkl. Busslink.

mkr	2002	2001 ¹⁾	Förändr i %	2001
Verksamhetens intäkter	14 218	13 596	4,6	14 184
Verksamhetens kostnader	-45 871	-42 736	7,3	-43 242
Avskrivningar	-1 323	-1 205	9,8	-1 273
Verksamhetens nettokostnader	-32 976	-30 345	8,7	-30 331
Skatteintäkter, generellt statsbidrag, utjämning och momsavgift	29 586	28 549	3,6	28 549
Finansiella intäkter	101	116	-12,9	121
Finansiella kostnader	-787	-539	46	-558
Resultat	-4 076	-2 219		-2 219

1) Proforma exkl. Busslink

Verksamhetens intäkter

mkr	2002	2001 ¹⁾	Förändr i %	2001
Patientavgifter sjuk- och tandvård	940	909	3,4	909
Trafikantavgifter	3 537	3 358	5,3	3 841
Försäljning av primärtjänster	1 040	973	6,9	1 028
Hysesintäkter, försäljning, övriga tjänster, material och varor	2 792	2 466	13,2	2 466
Statsbidrag för läkemedel	3 555	3 417	4,0	3 417
Övriga statsbidrag och övriga bidrag	1 958	1 694	15,6	1 694
Övriga intäkter	396	779	-49,2	829
Summa verksamhetens intäkter	14 218	13 596	4,6	14 184

1) Proforma exkl. Busslink

Verksamhetens intäkter har ökat med 4,6 % jämfört med 2001.

Patient- och trafikantavgifter m.m.

Intäkterna från patientavgifter ökade med 3,4 % 2002. Patientavgifterna i sjuk vården minskade med 1,3 % medan patientavgifterna i tandvården ökade med 8 %. Trafikantavgifterna ökade med 5,3 %. Taxorna inom kollektivtrafiken höjdes med ca 11 % i september 2001, vilket gav en priseteffekt 2002 med ca 7,5 %. Detta indikerar en volymminskning av trafikantavgifterna med ca 2 %. Antalet sålda färdbevis i kollektivtrafiken (SL) har också minskat med ca 2 % år 2002.

Hysesintäkter och övriga försäljningsintäkter

Hysesintäkter från uthyrning av lokaler ökade med ca 100 mkr dvs. ca 17,5 %. SL:s intäkter av fordonsuthyrning och verkstadsintäkter från trafikverksamhet ökade med ca 120 mkr dvs. knappt 10 %.

Statsbidrag och övriga bidrag

Statsbidraget för läkemedel inom läkemedelsförmånen ökade med 138 mkr dvs. 4 % under året. Det täcker inte hela den kostnadsökning på 316 mkr för läkemedlen som uppstått 2002. Bland övriga bidrag ökade statsbidraget som landstinget får vid upphandling av icke momspliktiga tjänster, det s.k.6-procentbidraget med ca 218 mkr, främst till följd av genomförda bolagiseringar.

Övriga intäkter

Övriga intäkter har minskat med 383 mkr dvs. närmare 50 %. Den huvudsakliga förklaringen till minskningen är att realisationsvinsterna från försäljning av anläggningstillgångar minskat med ca 250 mkr.

Verksamhetens kostnader

mkr	2002	2001	Förändr i %	2001
		¹⁾		
Personalkostnader	17 437	16 549	5,4	17 848
Köpt hälso- och sjukvård	7 156	5 877	21,8	5 877
Köpt trafik	6 983	6 532	6,9	5 025
Köpta övriga primärtjänster	154	297	-48,1	297
Verksamhetsanknutna tjänster (lab, röntgen m.m.)	985	1 105	-10,9	1 105
Läkemedel inom läkemedelsförmånen	3 778	3 462	9,1	3 462
Övriga material och varor	2 405	2 264	6,2	2 264
Lämnade bidrag	759	785	-3,3	785
Lokal- och fastighetskostnader, hyra av anläggningstillgångar	2 114	2 057	2,8	2 153
Övriga kostnader	4 100	3 808	7,7	4 426
Summa verksamhetens kostnader	45 871	42 736	7,3	43 242
Avskrivningar	1 323	1 205	9,8	1 273
Summa verksamhetens bruttokostnader	47 194	43 941	7,4	44 515

1) Proforma exkl. Busslink

Verksamhetens kostnader ökade med 6,1 % jämfört med 2001. Exkl Busslink uppgår ökningen till 7,3 %. Av denna ökning beräknas att pris- och löneutvecklingen svarar för ca 4,1 % och volymutvecklingen för ca 3,1 %. Verksamhetens bruttokostnader, dvs. verksamhetens kostnader inkl. avskrivningar, ökade med 7,4 %.

Personalkostnader

Personalkostnaderna ökade med 5,4 %. Ökningen av lönekostnaderna, som utgör större delen av personalkostnaderna, uppgår till 4,9 %. Löneutvecklingen, ökningen av medellönen, mellan december 2001 och december 2002 uppgår till ca 4,7 %. Personalvolymen blir därmed i stort sett oförändrad. Antalet anställda i koncernen var i det närmaste oförändrad.

Köpt hälso- och sjukvård

Kostnaden för externt köpt hälso- och sjukvård ökade med ca 22 % dvs. närmare 1 300 mkr. Fler privata entreprenörer som bedriver verksamhet på uppdrag av landstinget har tillkommit genom privatisering av verksamheter främst inom öppen vård.

Köpt trafikverksamhet

Kostnaderna har ökat med ca 7 %. SL:s kostnader för köpt trafik ökade också med ca 7 % under året, dels till följd av indexreglerade kostnadsökningar, dels beroende på trafikrelaterade kostnadshöjningar. Färdtjänstens kostnader ökade med drygt 5 %.

Läkemedelskostnader

Läkemedelskostnaderna ökade med 316 mkr dvs. ca 9 % 2002, en högre öknings takt än 2001 då den uppgick till ca 8 %.

Lämnade bidrag

De största bidragen 2002 gick till kultursektorn, 232 mkr, regional forskning och utveckling m.m., 124 mkr och inomregional skatteutjämning till vissa av länets kommuner, 50 mkr. Det inomregionala skatteutjämningsbidraget sänktes med 50 mkr jämfört med 2001, vilket förklarar minskningen av lämnade bidrag.

Skatteintäkter, generellt statsbidrag, utjämning och momsavgift

De samlade skatteintäkterna inkl. bidrag och utjämning ökade med 1 037 mkr dvs. 3,6 % mellan 2001 och 2002 till 29 586 mkr.

mkr	2002	2001	Förändr i %
Skatteintäkter	31 939	29 572	8,0
Generellt statsbidrag	3 976	3 951	0,6
Inkomst- och kostnadsutjämning	-4 398	-3 102	41,8
Momsavgift	-1 931	-1 872	3,2
Summa skatteintäkter, generellt statsbidrag, utjämning och momsavgift	29 586	28 549	3,6

Landstingets skatteintäkter av eget skatteunderlag ökade med 8 % dvs. drygt 2 350 mkr. Skatteintäkterna netto, dvs. egna skatteintäkter inkl. inkomstutjämning, ökade dock bara med 6 % dvs. drygt 1 500 mkr. Detta beror på att skattekraften ökade snabbare i Stockholms län än i riket, vilket medförde att avgiften till inkomstutjämningen ökade med 19,5 % dvs. 845 mkr.

Det generella statsbidraget ökade med 25 mkr mellan 2001 och 2002. I det generella statsbidraget ingick 2002 tillfälligt sysselsättningsstöd med 314 mkr.

Utjämningsystemet

Den av regering och riksdag fastställda utgångspunkten för det utjämningsystem som infördes 1996 innebär att alla kommuner och landsting ska ha likvärdiga ekonomiska förutsättningar att bedriva sin verksamhet, oberoende av vilken nivå på service, effektivitet och avgifter som den enskilda kommunen eller det enskilda landstinget väljer. Detta sker genom kostnadsutjämning, en utjämning av strukturellt betingade kostnadsskillnader mellan kommuner och mellan landsting. Det sker även genom en långtgående inkomstutjämning som medför att alla kommuner och landsting får en skattekraft som motsvarar genomsnittet för landet.

mkr	1998	1999	2000	2001	2002
Kostnadsutjämning	2 154	2 092	-31	-171	-357
Införandetillägg för kostnadsutjämning	0	0	1 845	1 647	1 441
<i>Summa kostnadsutjämning</i>	<i>2 154</i>	<i>2 092</i>	<i>1 814</i>	<i>1 476</i>	<i>1 084</i>
Inkomstutjämning	-3 257	-3 449	-3 843	-4 330	-5 175
Nivåjustering	-199	-109	-165	-248	-307
Summa inkomst- och kostnadsutjämning	-1 302	-1 466	-2 194	-3 102	-4 398

Sedan det nya utjämningsystemets införande 1996 har Stockholm läns landsting varit nettobidragsgivare till andra landsting. Under perioden 1998-2002 betalade Stockholms läns landsting ca 12,5 miljarder till andra landsting i utjämningsystemet. Fram till och med 1999 låg nivån på den samlade kostnaden för inkomst- och kostnadsutjämning mellan 1,1 och 1,5 miljarder. Denna kostnad ökade kraftigt 2000 med ca 725 mkr, ca 900 mkr 2001 och ytterligare ca 1 300 mkr 2002. Det finns två huvudorsaker till detta.

För det första ändrades modellen för kostnadsutjämning inom hälso- och sjukvård fr.o.m. 2000. Den nya modellen har för landstinget inneburit en mycket kraftig inkomstminskning. Från att ha erhållit ett utjämningsbidrag på 2 092 mkr 1999 betalade landstinget en utjämningsavgift på 31 mkr 2000, 171 mkr 2001 och 357 mkr 2002, d.v.s. en total försämring jämfört med 1999 på ca 2,5 miljarder. Fram till 2004 får de landsting som har fått sänkta bidrag ett införandetillägg som medför att bidragsminskningen maximalt uppgår till 120 kr/inv. och år. Införandetillägget för kostnadsutjämning, som för landstinget uppgick till 1 441 mkr 2002, kommer att trappas ned med drygt 200 mkr/år fram till och med 2004.

För det andra beror den kraftigt höjda kostnaden på att avgiften till inkomstutjämnningen ökade med ca 400 mkr 2000, ca 500 mkr 2001 och ca 850 mkr 2002. Ökningen av utjämningsavgiften beror på att skattekraften i Stockholms län ökar snabbare än i riket.

Stockholms läns landstings fullmäktige beslutade den 26 november 2002 att en upp-
vaktning av regeringen ska göras. I februari 2003 har gruppledarna för samtliga partier i
landstinget uppvakttat regeringen med synpunkter på utjämningsystemet. Syftet med
uppvaktningen var att få till stånd en förändring av det mellarkommunala
utjämningsystemet. Det nuvarande systemet tar inte tillräcklig härsyn till
kollektivtrafikens kostnader, det högre kostnadsläget i Stockholms regionen eller de
kostnadsökningar som en snabb befolkningsökning medför. Samtidigt har en utredning
tillsatts av riksdagen som jobbar med översyn av systemet. Utredningen skall den 1
oktober 2003 presentera sina synpunkter på utjämningsystemet.

Finansnetto

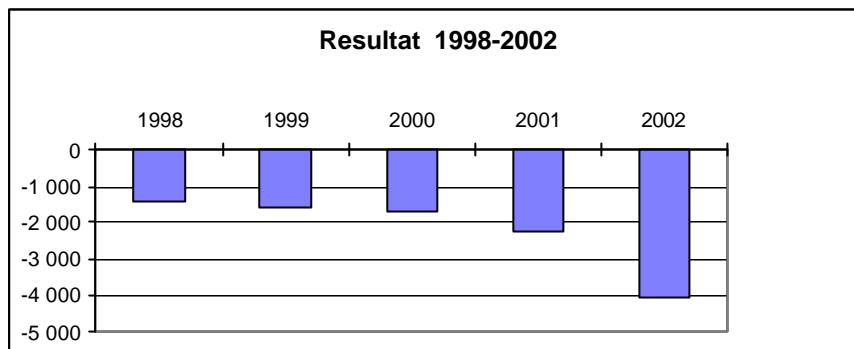
Mkr	2002	2001	Förändr i %	2001
		¹⁾		
Finansiella intäkter	101	116	-13	121
Finansiella kostnader	-787	-539	46	-558
Finansnetto	-686	-423		-437

1) Proforma exkl. Busslink

Landstingskoncernens finansnetto dvs. finansiella intäkter minus finansiella kostnader,
har försämrats med 249 mkr jämfört med 2001 och uppgår nu till -686 mkr. Finansiella
kostnader har ökat med 46 % till 787 mkr. Kostnadsökningen avser ökade räntor på
långfristiga lån, leasingförpliktelser och pensioner. Landstingskoncernens låneskuld inkl
leasing har ökat från 10 027 mkr 2001 till 18 313 mkr vid årets utgång.

Resultatutveckling

Landstingskoncernen har sedan 1997 redovisat negativa resultat. För åren 1998-2002
uppgick det totala underskottet till ca -11 miljarder. Årets resultat på -4 076 mkr är en
försämring jämfört med 2001 med 1 857 mkr. Orsaken till underskotten är att
verksamhetens nettokostnader har ökat snabbare än de samlade skatteintäkterna
särskilt under de senaste två åren. 2002 ökade nettokostnaderna med 8,7 % medan
skatteintäkterna endast ökade med 3,6 %.



Balanskrav

Lagreglerna om balanskrav tillämpas för tredje året i årsredovisningen 2002. Budget i balans innebär att landstingen ska upprätta sin budget så att intäkterna överstiger kostnaderna. Om ett landsting visar ett underskott för räkenskapsåret ska det redovisade egna kapitalet i balansräkningen återställas senast under det andra året efter det år då underskottet uppkom. Landstingsfullmäktige kan besluta om att sådan reglering ej ska göras. Detta förutsätter att synnerliga skäl kan åberopas och att beslutade åtgärder är förenliga med god ekonomisk hushållning.

Koncernen mkr	2002	2001	2000
Årets resultat enligt resultaträkningen	-4 076	-2 219	-1 700
Avgår: samtliga realisationsvinster	-374	-505	-699
Förändring av eget kapital	-74	23	970
Justerat resultat	-4 524	-2 701	-1 429
Akkumulerat underskott att täcka	-8 654	-4 130	-1 429
År då underskottet skall vara reglerat enligt lagreglerna	2004	2003	2002

Enligt reglerna om balanskrav skulle det justerade resultatet 2000, -1 429 mkr, ha täckts under 2002. Detta har ej varit möjligt. Landstingsfullmäktige beslöt i juni 2001, i samband med att budgeten för 2002 fastställdes, ”att då det lagstadgade balanskravet är beaktat och uppfyllt före bidrag till andra landsting och i avvaktan på beslut med anledning av pågående utredning, för tillfället inte vidta åtgärder avseende lagstadgat balanskrav”.

I december 2002 uppdrog landstingsfullmäktige åt landstingsstyrelsen att senast hösten 2003 redovisa hur årsbalans och återställande av negativa resultat kan uppnås samt vilka konsekvenser detta för med sig. Dessutom skall landstingsstyrelsen göra en formell framställan till regeringen angående landstingets möjligheter att efterleva balanskravet

samt redovisa de synnerliga skäl som utgörs av storleken på de negativa resultaten 1999-2002.

För att erhålla en ekonomi i balans krävs att intäktssidan stärks och att senare års negativa kostnadsutveckling bryts. Som ett led i detta höjs landstingsskatten med 1:30 kr 2003. Detta beräknas ge en intäktsökning på 4,3 miljarder för 2003. För att åstadkomma en budget i balans krävs dessutom en förbättrad kostnadskontroll, framför allt vad gäller kostnadsökningstakten avseende personalkostnader och kostnader för läkemedel.

Målsättningen är att den årliga ökningstakten för personalkostnader skall komma ner till 5 % från och med 2004. Förväntad resultat effekt av denna åtgärd är nära 1 miljard 2005. Ersättningssystemet inom sjukvården skall ses över i syfte att skapa ett effektivare patientflöde och en förändrad vårdstruktur.

En ny organisation och budgetprocess införs 2003 för att stärka helhetssynen över landstingets verksamhet och kontrollen av den ekonomiska utvecklingen. Landstingsstyrelsen och koncernledningen ges en starkare ställning och får ansvar för både beställar- och utförarsidan. Det nybildade ägarutskottet ska utöva och utveckla landstingets ägarstyrning för såväl akutsjukhusen som trafikbolagen.

Verksamhetens ställning

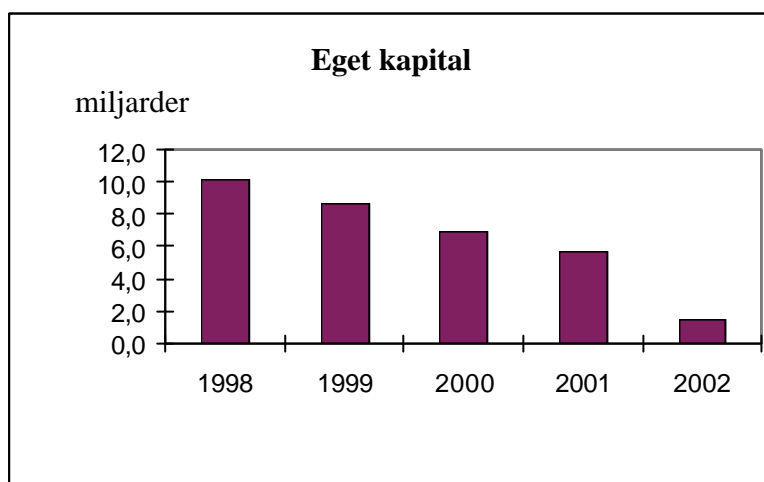
Det egna kapitalets utveckling

Eget kapital utgör skillnaden mellan tillgångar och skulder. Som en följd av de senaste årens underskott har det synliga, dvs. bokförda egna kapitalet i landstinget minskat från 10 miljarder 1998 till 1,5 miljarder 2002. Pensionsförpliktelser intjänade före 1998, 16,8 miljarder redovisas som ansvarsförbindelser och inte som skuld i balansräkningen. Om hänsyn togs till dessa pensionsförpliktelser skulle landstingskoncernen visa ett redovisat negativt kapital på 15,3 miljarder.

Soliditeten anses vanligen beskriva långsiktig betalningsförmåga och utgör eget kapital i förhållande till balansslutningen. En korrekt beräkning förutsätter att samtliga tillgångar och skulder åsatts ett verkligt värde. Landstingets största tillgång syns ej i redovisningen och utgörs av den kontinuerliga rätten att ta ut beskattning av medborgarna i kombination med regional tillväxt. Följaktligen har en soliditetsberäkning baserad på bokförda värden endast ett marginellt värde.

Det är också beskattningsrätten i kombination med regional tillväxt som är den enskilt största anledningen till den rating som Standard and Poor´s har givit landstinget.

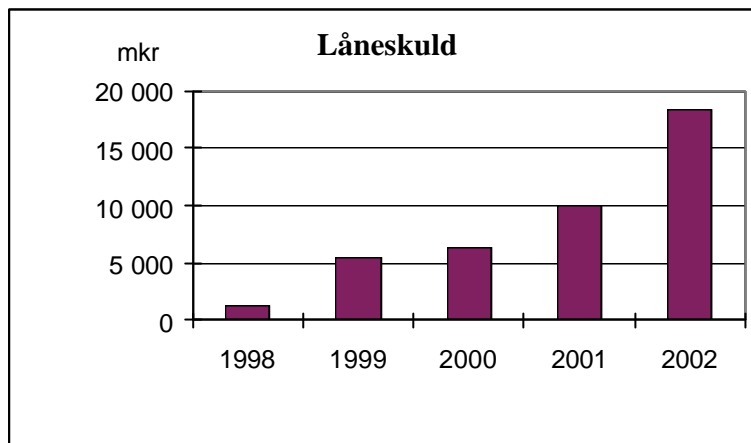
Anm. Från och med 1999 redovisas finansiellt leasade tillgångar och motsvarande leasingförpliktelser i balansräkningen.



Likvida medel, betalningsberedskap och låneskuld

Med likvida medel menas tillgängliga betalningsmedel. För landstingskoncernen innebär detta handkassor, tillgodohavanden på bank och postgiro samt kortfristiga placeringar. Förvaltningen av likvida medel sköts, för landstingets räkning, av dotterbolaget AB SLL Internfinans som ska följa den finanspolicy som beslutats av landstingsfullmäktige.

Landstingskoncernens likvida medel var 235 mkr vid utgången av året. Samtidigt har landstingskoncernens låneskuld inkl. leasing ökat från 10 027 mkr 2001 till 18 314 mkr vid årets utgång. Som framgår av diagrammet har landstingskoncernen, sett över en femårsperiod, ökat sin låneskuld inkl. leasing.



Inkl. leasing åtaganden från och med 1999.

Betalningsberedskapen var vid årsskiftet 31 dagar. Under året har kravet i finanspolicyn avseende en genomsnittlig betalningsberedskap på tre veckor uppfyllts. Outnyttjade krediter på 3 700 mkr tillsammans med de likvida medlen på 235 mkr innebär att landstingskoncernen hade 3 935 mkr i total betalningsberedskap vid årsskiftet.

I tabellen nedan redogörs för landstingets upplåning vid utgången av 2002. AB SLL Internfinans har i uppdrag att verkställa upplåning åt landstinget.

Av landstingsfullmäktige beslutad upplåningsram	mkr
Av landstingsfullmäktige 2002-04-09 fastställd samlad upplåningsram	16 000
- varav långfristig finansiering	10 000
Utnyttjade krediter	
MTN-program, långfristig upplåning	5 690
Övrig långfristig upplåning	3 934
MTN-program, kortfristig upplåning	300
Certifikatprogram för kortfristig upplåning	625
Övrig kortfristig upplåning	9
<i>Summa</i>	<i>10 558</i>
Outnyttjade avtalade kreditlöften	
Checkräkningskrediter	1 800
Övriga avtalade kreditlöften	1 900
<i>Summa</i>	<i>3 700</i>

Landstinget har under året emitterat obligationslån om 2 190 mkr under MTN-programmet. Övrig långfristig upplåning har ökat med 2 250 mkr. Utöver detta har AB SL lånat upp 1 331 mkr för att finansiera förskottbetalningen av beställda pendeltåg. Ramen för landstingets MTN-program har utökats från 5 till 7 miljarder. Ramen för landstingets certifikatprogram har höjts från 1 till 2 miljarder.

Stockholms läns landsting har en låneskuld på 10 558 mkr. Därutöver finns en leasing skuld på 7 756 mkr. Av detta avser 7 579 mkr AB SL. De totala finansiella åtagandena i form av leasing och lån uppgår till 18 314 mkr.

Landstingsfullmäktige beslutade den 14 januari 2003 om en låneram på totalt 40 miljarder. Tidigare ram var på 16 miljarder. I ökningen på 24 miljarder ingår befintliga leasingåtaganden på 8 miljarder vilka tidigare låg utanför låneramen. Den reella ökningen av finansieringsutrymmet via lån och leasing är 16 miljarder.

Den genomsnittliga räntebindningstiden för landstingets låneportfölj inkl. leasing är 2,4 år och har under 2002 legat inom intervall på 1-5 år vilket är i enlighet med anvisningarna för finanspolicyn. Normen för räntebindningstiden är 3 år. I slutet av året har ränteswappar använts för att förlänga räntebindningstiden i landstingets låneportfölj.

Finansfrågor samt uppföljning av finans- och pensionspolicy

Kreditvärderings- och ratinginstitutet Standard and Poor's ratingbetyg för Stockholms läns landstings långfristiga upplåning var under 2002 AA.

AB SLL Internfinans har under året bedrivit placerings- och upplåningsverksamheten enligt de riktlinjer som fastställts i finanspolicyn. Den överskottslikviditet som har uppstått placeras i kortfristiga räntebärande placeringar. Inga placeringar i aktier förekommer.

Samtliga förvaltningar och bolag ska följa landstingets finanspolicy, vilket också har skett enligt förvaltningarnas och bolagens egna rapporter.

AB SL har beställt 55 pendeltågsvagnar till ett ordervärde om drygt 400 miljoner euro, vilket motsvarar ca 4,1 miljarder kronor. Ett förskott motsvarande 1,3 miljarder kronor, som finansierats via lån, erlades den 30 september. I samband med kommande leveranser 2005-2007 sker ytterligare betalningar i euro. Dessa flöden är inte valutasäkrade.

Pensionsmedlen återlånas i enlighet med av landstingsfullmäktige fastställd placeringspolicy för pensionsmedel.

Finansieringsanalys

Finansieringsanalysen, se sid 96, visar kassaflödet från verksamheten inkl. förändringar av rörelsekapitalet, kassaflödet från investeringsverksamheten samt finansiering. Summan av dessa komponenter utgör förändringen av landstingets likvida medel.

Kassaflödet från verksamheten är negativt med -2 592 mkr, främst p.g.a. det negativa resultatet. Detta är en försämring jämfört med 2001 med 1 734 mkr.

Den negativa likviditetseffekten av förändringen av rörelsekapitalet på totalt 741 mkr beror främst på att de kortfristiga fordringarna avseende fastighetsförsäljningar har ökat.

Investeringarna inklusive leasing uppgick till 6 418 mkr för 2002 vilket är 2 122 mkr mer än 2001. Huvuddelen av leasingfinansierade investeringar på totalt 2 556 mkr avser SL. Försäljningsintäkterna för sålda anläggningstillgångar uppgick till 814 mkr. Enligt finansieringsanalysen har investeringsverksamheten netto ett negativt kassaflöde på 4 916 mkr.

Kassaflödet efter investeringar är negativt med 8 249 mkr. Finansiering har skett via upptagna lån med 5 899 mkr samt ökad leasing med 2 391 mkr. Ökade pensionsavsättningar bidrar positivt med 241 mkr och övriga poster uppgår till -347 mkr. Sammanlagt har finansieringen enligt finansieringsanalysen bidragit med 8 184 mkr.

De likvida medlen vid årets slut uppgår till 235 mkr, en minskning med 65 mkr jämfört med 2001.

Investeringar

Ny investeringsprocess

Under året har landstingsfullmäktige beslutat om att införa en ny investeringsprocess för landstingets samtliga verksamheter exkl. trafikbolagen. Den nya processen för investeringar tillämpades för första gången vid budgetbeslutet för 2003. Processen innebär en centralisering av investeringsbesluten och medför ökat inflytande för landstingsfullmäktige, vilket ytterligare understryks genom att man tillsatt ett nytt landstingsråd med ansvar för investeringsfrågor.

Investeringsprocessen inom SLL består av två delar:

-
- processen för fastställande av investeringsplan
 - processen för beslut om vart och ett av investeringsprojekten.

Grundtanken i investeringsprocessen är att investeringsplanen ska vara långsiktig och spegla det totala investeringsbehovet för SLL. Den ska på en övergripande nivå ge information om pågående och planerade investeringar. Planen ska revideras och fastställas årligen. Utifrån fastställd plan fattar respektive enhet beslut om vart och ett av investeringsprojekten. Den nya investeringsprocessen understryker särskilt vikten av uppföljning.

I tabellen nedan redovisas den totala investeringsvolymen för landstingskoncernen.

Total investeringsvolym

mkr	Utfall 2002-12-31	Planering 2002
Trafik inklusive leasing	4 772	2 200
Fastigheter	880	800
Inventarier och övriga investeringar	766	500
Totala investeringar SLL-koncernen	6 418	3 500

Trafik

Trafikbolagen ansvarar för investeringsverksamheten inom ramen för det budgetbeslut som landstingsfullmäktige årligen fattar.

Inom AB Storstockholms Lokaltrafik fortgår ett omfattande investeringsprogram för att modernisera och upprusta stora delar av infrastrukturen. En plan för 1999-2004 omfattar investeringar om drygt 16 000 mkr och avser utbyte och modernisering av vagnpark, utbyte av trafikledningssystem, linjeutbyggnad samt ban- och stationsupprustning.

Fördelning av årets investeringar

mkr	
Banupprustning	349
Bytespunkter, stationsupprustning	444
Bussar för Busslink	858
Nya pendeltågsvagnar	1 446
Nya tunnelbanevagnar	914
WÅAB	39
Tvärbanan	266
Övrigt, SL	456
Summa	4 772

Årets investeringar har uppgått till 4 772 mkr, varav 4 733 mkr avser SL och 39 mkr avser Waxholmsbolaget (WÅAB). Utfallet avviker mot budget med 2 572 mkr främst med anledning av förskott för pendeltågsvagnar och fartyg, övertagande av leasingkontrakt för bussar samt ökade utgifter för banupprustning och begagnade pendeltåg.

Under året har 50 st. Vagn 2000 levererats till tunnelbanan och till pendeltågstrafiken har 55 st. vagn Coradia beställts. För detta har 1,3 miljarder betalats som förskott. Ett

antal leasingkontrakt för bussar har övertagits från Busslink. Utbyggnaden av Tvärbanan mellan Hammarby sjöstad och Sickla udde har färdigställts och nya vagnar är anskaffade. Ombyggnad av Tranebergsbron och utbyggnad av bytespunkt vid Liljeholmen fortsätter.

För Waxholmsbolaget utgör årets investeringar förskott för ett nytt fartyg, förbättringar av flottan samt utveckling av informations- och navigeringssystem.

SL:s investeringar finansieras genom leasing och externa lån på 4 247 mkr och statsbidrag på 486 mkr. Waxholmsbolagets investeringar finansieras genom lån från landstinget.

Sammanställning av investeringsverksamhet för trafik de senaste fem åren:

mkr	1998	1999	2000	2001	2002
AB SL	1 783	2 453	2 764	2 884	4 733
WÅAB	34	15	23	21	39
Summa	1 817	2 468	2 787	2 905	4 772

Eftersom SL har ändrat redovisningsprincip för statsbidragen redovisas investeringsverksamheten brutto. I fullmäktiges budgetbeslut är statsbidragsfinansieringen borträknad, varför budgetbeloppet för 2002 justerats med 486 mkr. Summa totala investeringar ökar därmed från 3 014 mkr till 3 500 mkr.

Fastigheter

Ett omfattande investeringsprogram avseende ny- och ombyggnationer bedrivs i landstingets fastigheter. Investeringsvolymen 2002 uppgick till 880 mkr. Merparten av investeringarna är koncentrerade till akutsjukhusbyggnader och avser upprustning och anpassning av fastighetsstrukturen till sjukvårdens verksamhetskrav. Samtidigt läggs stor vikt vid åtgärder för att förbättra driftsäkerheten och miljö vid akutsjukhusen.

Den totala volymen för pågående investeringsobjekt uppgår till 3 298 mkr och är koncentrerad till länets tre största akutsjukhus: Karolinska sjukhuset 900 mkr, Huddinge sjukhus 420 mkr och Södersjukhuset 893 mkr.

Större pågående investeringsprojekt

mkr	
Bromma sjukhus, ombyggnad byggnad 47 och 20	483
HS, påbyggnad C2	153
KS, laboratoriebyggnad L4	57
KS, akuten, centraloperation, interimsbyggnad F1/F4	205
SÖS, ombyggnad för IVA, UVA	40
SÖS, reservkraftsanläggning	30
SÖS, onkologen	94

Investeringarna vid övriga sjukhus är främst inriktade på teknisk upprustning, modernisering samt ombyggnader i syfte att anpassa lokaler till nya verksamheter.

Det största pågående investeringsobjektet är ombyggnader inom Beckomberga sjukhusområde för Bromma sjukhus husläkarmottagning och sjukhemsboende. Påbyggnad C2 vid Huddinge sjukhus är ytterligare ett stort objekt som innefattar blodlaboratorium, administrativa lokaler samt landningsplats för helikopter.

Utfallet på 880 mkr innebär att årets investeringsvolym blev 80 mkr högre än fullmäktiges budgetbeslut för 2002. Landstingets fastighetsinvesteringar sedan 1997 visar en total investeringsvolym på 3 688 mkr.

Sammanställning av investeringsverksamhet för fastigheter de senaste fem åren:

mkr	1998	1999	2000	2001	2002
Netto	603	747	668	790	880

Inventarier och övriga investeringar

Årets investeringar uppgick till 766 mkr, varav 115 mkr finansierats via leasing. Investeringarna avser främst anskaffning av medicinsk-teknisk utrustning. Den största delen är ersättningsinvesteringar samt investeringar i samband med digitalisering av röntgen och bildhantering.

Länets tre största akutsjukhus, Karolinska, Huddinge och Södersjukhuset står för 70 % av den totala volymen. Investeringarna vid Karolinska sjukhuset uppgick till 130 mkr

och de större objekten avser två nya accelerators till Radiumhemmet, automatiserad analysutrustning till Labbdivisionen samt magnetkamera och tre datortomografer.

Anskaffningar vid Huddinge sjukhus uppgick till 139 mkr, bland annat avseende digitalisering av röntgenkliniken och en linjäraccelerator till onkologen. Investeringsvolymer vid Södersjukhuset blev 167 mkr. Den största delen 143 mkr, avsåg anskaffning av utrustning till Bilddiagnostiskt Centrum.

Personal

Under det gångna året har landstinget genomfört ett antal samverkande åtgärder för att trygga personalförsörjningen på kort och lång sikt. Personalarbetet har inriktats på att utveckla attraktiva arbetsvillkor och att förebygga arbetsrelaterad ohälsa. Inom hälso- och sjukvården har strategin resulterat i satsningar på kompetensutveckling och rekrytering. Särskilda insatser har gjorts för att rekrytera läkare och sjuksköterskor med examen från utlandet.

Landstingets nämnder och styrelser ansvarar för personalpolitiken i respektive förvaltning och bolag. Mer detaljerad information om det personalpolitiska arbetet presenteras i landstingets publikation "Personalbokslut 2002".

Personalnyckeltal

SLL-koncernen	2002	2001	2001 ¹⁾	% diff
Antal anställda	42 719	42 766	48 503	-0,1
Andel kvinnor	79,5%	79,8%	72,3%	-0,3
Andel deltid	16,1%	16,7%	19,1%	-0,6
Antal årsarbetare ²⁾	40 429,5	40 133,7	4)	0,7
Sysselsättningsgrad ³⁾	94,6%	93,8%	4)	0,8
Antal läkare	5 658	5 564	5 564	1,7
Antal sjuksköterskor/BMA	12 380	12 590	12 590	-1,7
Antal undersköterskor	5 831	5 843	5 843	-0,2
Andel utrikes födda (SCB)	4)	18,5%	4)	0,0
Andel i förvaltningarna	59,1%	69,5%	61,3%	-10,4
Andel i bolagen	40,9%	30,5%	38,7%	10,4
Sjukdagar/anställd	26,1	26,1	4)	0,0
Sjukdagar/anställd - kvinnor	28,9	28,5	4)	1,4
Sjukdagar/anställd - män	15,4	15,9	4)	-3,1
Medelåldern	45 år	45 år	4)	0,0

¹⁾ Inkl Busslink ²⁾ Summerad sysselsättningsgrad ³⁾ Sysselsättningsgrad i förhållande till antal anställda

⁴⁾ Uppgift saknas

Det totala antalet anställda i landstingskoncernen är 42 719 (42 766). Siffror inom parentes avser 2001-12-31 om inte annat anges.

Sedan årsskiftet har Södersjukhuset och Norrtälje sjukhus bolagiserats. Omstruktureringen inom hälso- och sjukvården har fortsatt med avknoppningar av vårdenheter (ca

800 personer). Stora enheter som avknoppats är t.ex. Maria kliniken och Västra sjukhuset i SPO och Nordvästgeriatriken (sektion Löwenströmska) i NLPO samt ett antal barnvårdscentraler, laboratorie- och fotvårdsmottagningar. Samtidigt har det skett en utökning inom bl.a. sjukhusen.

Personalstrukturen är i princip oförändrad jämfört med 2001. Andelen anställda under 50 år är ca 63,8 %. Andelen anställda över 50 år har ökat något, från 35,6 % till 36,2 %. Andelen deltidsanställda inom koncernen fortsätter att minska.

			Förändr		% - andel	% - andel
	2002	2001 ¹⁾	i %	2002	2002	2002
Hälso- och sjukvård inkl tandvård	40 765	40 771	0	95,4%	80,8%	
Trafik	982	974	0,8	2,3%	25,9%	
Fastighetsverksamhet	182	174	4,6	0,4%	0,0%	
Övrig verksamhet	790	847	-6,7	1,9%	58,6%	
Totalt	42 719	42 766	-0,1	100,0%		
<i>varav inom förvaltningarna</i>	<i>25 265</i>	<i>29 719</i>	<i>-15</i>	<i>59,1%</i>	<i>80,1%</i>	

¹⁾ Exkl. Busslink

Personalkostnader

I tabellen nedan redovisas landstingskoncernens personalkostnader. Större delen av personalkostnaderna utgörs av löner. I ingår dessutom personalkostnaderna sociala avgifter, pensionskostnader och övriga kostnader i form av utbildning, sjukvård m.m. Även kostnader för inhyrd personal redovisas. Dessa kostnader ingår inte i de redovisade personalkostnaderna.

	2002	2001	2001 ¹⁾	Förändr i %
Lönekostnader, mkr	11 384	10 864	11 804	4,7 %
därför - sjuklön	173	142	169	21,8 %
- ersättning för övrig frånvaro ²⁾	1 650	1 450	1 540	13,8 %
- övertidsersättning	242	239	281	1,3 %
Pensionskostnader	1 430	1 395	1 436	2,5 %
Sociala avgifter m.m.	4 623	4 290	4 608	7,8 %
Summa personalkostnader	17 437	16 549	17 848	5,4 %
Kostnad för inhyrd personal (bemanningföretag)	525	411	³⁾	27,7 %

¹⁾ Inkl. Busslink ²⁾ T.ex. semester, tjänstledighet med lön, kompledighet, fackliga uppdrag ³⁾ Uppgift saknas

De totala personalkostnaderna ökade med 5,4 % under året. Kostnadsökningen kan i huvudsak förklaras med lönenivåhöjning.

Lönekostnadsutveckling

Lönekostnaderna ökade med 4,7 % under året exkl. Busslink. Denna ökning kan delas upp i en löneutvecklings- och en volymutvecklingskomponent. I tabellen nedan används utvecklingen av den genomsnittliga månadslönen mellan december 2001 och december 2002 som mått på löneutvecklingen.

	2002	2001	2001 ¹⁾	Förändr i %
Lönekostnader, mkr	11 384	10 864	11 804	4,7
därav - volymutveckling				0,0
- medellöneutveckling				4,7

¹⁾ Inkl. Busslink.

Den genomsnittliga månadslönen ökade med 4,7 % mellan december 2001 och december 2002. Det innebär att volymutvecklingen av lönekostnaderna (lönekostnadsutvecklingen rensad från löneökningar) blir lika med 0. Bakom denna oförändrade personalvolym döljer sig dock, som nämnts ovan, dels avknoppning av vårdenheter inom främst öppen vård, dels en relativt stor personalökning inom akutsjukhusen. Lönekostnadsutvecklingen inom akutsjukhusen uppgår till 9 %, där volymutvecklingen svarar för drygt 3 % och lönekostnadsökningen per årsarbetare för knappt 6 %.

Sjukfrånvaro

I maj gav landstingsstyrelsen i uppdrag till landstingsdirektören att kartlägga sjukfrånvaron i landstingets olika verksamheter. Av landstingskontorets studie framgår att sjukfrånvaron är högst bland kvinnor inom hälso- och sjukvården. De vanligaste orsakerna till långtidssjukskrivning är psykiska besvär och sjukdomar i rörelseorganen. Jämfört med andra landsting ligger Stockholms läns landsting under riksgenomsnittet för långtidssjukfrånvaron (som är över 30 dagar).

Sjukfrånvaron inom landstingskoncernen ligger kvar på samma nivå som föregående år, dvs. 26,1 sjukdagar per anställd i genomsnitt. Kvinnornas genomsnittliga sjukfrånvaro har ökat marginellt och uppgick till 28,9 sjukdagar per anställd (28,5) medan männens genomsnittliga sjukfrånvaro har minskat och uppgick till 15,4 sjukdagar/anställd (15,9).

Noteras bör att 49,9 % av de anställda inom landstingets förvaltningsdel inte hade en enda sjukdag under 2002.

Pensionskostnader

Årets pensionskostnader har ökat med knappt 3 %. Fr.o.m. 2002 svarar samtliga bolag för sina pensionsåtaganden till de anställda och de belastas med en pensionsskuld i sin balansräkning och faktiska pensionskostnader. Landstinget borgar för bolagens pensionskulder under förutsättning att bolaget är helägt av landstinget, tecknar samma kollektivavtal om pensioner som tecknas av landstinget (f.n. PFA 98) samt använder sig av den av landstinget anlitate pensionsadministratören (f.n. KPA).

Kostnader för inhyrd personal

Kostnaderna för inhyrd personal har ökat under 2002 och uppgick till ca 525 mkr (411 mkr), en ökning med 27,7 %. Kostnaden för inhyrd personal motsvarar ca 3 % (2,5 %) av den totala personalkostnaden för landstingskoncernen.

Det är främst sjuksköterskor, specialistläkare, administrativ personal och läkarsekreterare som hyrts in. Landstinget har tecknat ett ramavtal med 21 olika bemanningsföretag, vilket främjar en enhetlig hantering och en effektivare kostnadskontroll.

Medellöneutveckling

Medellönen i landstinget uppgick i december 2002 till 23 641 kr, vilket är en ökning under året med 1 065 kr, 4,7 %. Kvinnornas medellöner har ökat med 4,7 % medan männens löner har ökat med 4,3 %.

Arbetsmiljö och personalförsörjning

Landstingsstyrelsen beslutade i augusti 2002 om en actionsplan för förebyggande arbetsmiljöarbete och rehabilitering. Aktionsplanen framhåller betydelsen av aktiva och tidiga insatser för rehabilitering i samband med långtidssjukskrivningar.

Arbetsmiljöarbetet har inriktats på att skapa hälsobefrämjande arbetsplatser genom ökat samarbete med företagshälsovården. För att tillgodose personalens egna önskemål samtidigt som bemanningen anpassas till verksamhetens behov används olika flexibla arbetstidsmodeller i allt större utsträckning. Enheter som infört flexibla arbetstidsmodeller menar att det gett positiva effekter på möjligheten att rekrytera personal, på sjukfrånvaron samt på semesterplaneringen.

Landstingsstyrelsens arbetsgivarutskott har beslutat att fördela totalt 0,5 mkr till sex lokala jämställdhetsprojekt, flera med fokus på arbetsmiljö och rekrytering.

Strategi för att minska sjukfrånvaron

Enheterna har analyserat sjukfrånvaron och tagit fram handlingsplaner för att förebygga arbetsrelaterad ohälsa. Exempelvis har flera sjukhus startat friskvårdskampanjer och projekt för stresshantering. På uppdrag av produktionsstyrelsen (PrS) har en medarbetarenkät genomförts av TEMO inom alla PrS verksamheter.

Hälso- och sjukvårdsnämnden (HSN) och Försäkringskassan (FK) har antagit ett gemensamt avtal om att införa en rehabiliteringsgaranti i Stockholms län. Syftet med garantin är att sjukskrivna så snart som möjligt ska få stöd och hjälp att komma tillbaka till arbetslivet. Under hösten har Södertälje sjukhus, Psykiatrien södra (som tillhör SPO), Danderyds sjukhus AB och Huddinge Universitetssjukhus AB påbörjat ett samarbete mellan arbetsgivare och FK för att effektivisera rehabiliteringsarbetet.

Ledarskapsutveckling

Under 2002 har utvecklings- och utbildningsinsatser för koncernens chefer ökat. Flera sjukhus har haft särskilda program för chefsförsörjning och ledarutveckling. Inom PrS verksamhetsområde har aktiviteter för att möjliggöra ett gott ledarskap genomförts, t.ex. särskilda introduktionsprogram för chefer, handledning och chefskontrakt.

Långsiktig personalförsörjning

Landstingets förmåga att rekrytera personal i konkurrens med andra arbetsgivare i länet är avgörande för den framtida verksamheten. Inom hälso- och sjukvården har personalarbetet även under 2002 varit inriktat på åtgärder för att rekrytera ny personal, få anställda medarbetare att stanna kvar och utvecklas.

I samband med årsbokslutet inrapporterar förvaltningar och sjukhusbolag att rekryteringsläget inte förändrats nämnvärt under året. Rekryteringsbehovet är fortfarande stort inom hälso- och sjukvården. Vid årets slut fanns lediga jobb för 940 sjuksköterskor, 316 läkare, 101 undersköterskor, 50 skötare och 39 läkarsekreterare.

Under året har satsningar gjorts för att säkra den framtida tillgången på specialistläkare och sjuksköterskor. För att underlätta för sjuksköterskor som inte arbetat i vården på ett antal år att återgå i yrket har PrS under året initierat två 4-månaders

reaktiveringsprogram. Sammanlagt har ca 100 sjuksköterskor och barnmorskor återgått till vården via reaktiveringskurserna.

De framgångsrika projekten för utländska läkare och sjuksköterskor har förlängts och utlandsrekryteringen ökat. I Stockholmsprojektet för läkare och sjuksköterskor inom EU/EES finns ca 450 läkare och ca 50 sjuksköterskor registrerade. Projektet medverkade i rekryteringen av 18 läkare och 13 sjuksköterskor under 2002. Stockholmsprojektet för utländska läkare utanför EU/EES har ca 420 läkare registrerade och av dessa har hittills 210 personer fått anställning inom landstinget. I Stockholmsprojektet för utländska sjuksköterskor finns för närvarande 370 sjuksköterskor med utbildning från länder utanför EU/EES registrerade, därav ca 100 i olika utbildningsåtgärder. Redan nu har 23 personer fått svensk legitimation och anställning som sjuksköterska.

Landstingskontoret tillsatte under 2002 ett särskilt projekt för att säkra den långsiktiga personalförsörjningen inom hälso- och sjukvården. Projektet har utarbetat en prognosmodell för att ta fram underlag för landstingets samlade långsiktiga personal- och kompetensförsörjning. Underlaget ska ligga till grund dels för koncernledningens strategiska ställningstagande i personal- och kompetensfrågor, dels för landstingsledningens samlade krav och synpunkter gentemot departement, universitet och högskolor.

Sommarpraktik 2002

Sommaren 2002 erbjöds ca 1000 ungdomar i åldrarna 16-18 år feriearbete inom landstingets verksamheter. Sommarpraktik är en del i landstingets satsning på långsiktiga åtgärder i syfte att säkerställa sjukvårdens framtida personalförsörjning. I de årliga uppföljningarna har ett ökat intresse för vårdirken kunnat avläsas efter praktiktiden.

Miljö

Landstingets nya miljöprogram, Miljö Steg 4, är det fjärde i ordningen och gäller under åren 2002-2006. I programmet definieras målen för landstingets övergripande fem miljöaspekter. Dessutom betonas de miljöfrågor som är betydelsefulla på det lokala planet.

I det följande redovisas översiktligt miljömålen i Miljö Steg 4. För mer ingående information om SLL:s miljöredovisning hänvisas till landstingets separata dokument "Miljöredovisning 2002 SLL". För information om lokala förhållanden hänvisas till förvaltningarna och bolagens separata miljöredovisningar.

Miljömål 1 Luftföroreningar och buller från väg-, spår- och sjötrafik

Mål: 2006 ska minst en fjärdedel av landstingets person- och varutransporter utföras med förnybara drivmedel. Senast 2003 ska en plan för bullerminskning finnas i verksamheter som upphandlar eller bedriver väg- och spårtrafik.

Uppföljning: Syftet med målet är att minska utsläppen av fossil koldioxid (CO₂). Därför har ambitionen varit att följa upp utsläppen från landstingets trafik- och transportverksamhet under året.

Förvaltning/ Bolag	Fossil CO₂-utsläpp i ton år 2002
SL AB	195 740
WÅAB	13 907
Färdtjänsten	13 868
CAK	2 717
SLL-Transport	457
MediCarrier AB	Börjar mätas först 2003
Summa	226 689

Resultat:

- Landstingets trafik- och transportverksamhet har släppt ut minst 226 000 ton fossil CO₂.
- 14 % av bussarna och all tunnelbanetrafik drivs med förnybara drivmedel.
- En tunnelbaneresor ger 29 000 ggr mindre CO₂-utsläpp än motsvarande bilresa.
- WÅAB har förbrukat 4,28 % mindre bränsle 2002 per gångtimme än 2001, vilket också ger ekonomiska besparingar.

- Ett nyckeltal för färdtjänsten är 0,2 kg CO₂ / km 2002.
- AB SL ställer krav avseende buller i sina upphandlingar.

Miljömål 2 Luftföroreningar från värme- och elproduktion

Mål: 2006 kommer minst 75 % av värme och elektricitet från miljöanpassade energikällor. Den totala energikonsumtionen ska inte ha ökat jämfört med 2000.

Uppföljning: Energianvändningen i de lokaler som Locum AB förvaltar redovisas nedan. Externt förhyrda fastigheter redovisas inte.

Fastighetsel och verksamhetsel	2000	2001	2002
Totalt antal MWh	209 500	210 000	211 900
kWh/m ² BTA	106	106	106
miljöanpassade energikällor i %	50	64	68

Normalårskorrigerad värme	2000	2001	2002
Totalt antal MWh	306 000	292 200	291 200
kWh/m ² BTA	155	146	146
miljöanpassade energikällor i %	78	75	76

Summa el och värme	2000	2001	2002
Totalt antal MWh	515 500	502 200	503 100
KWh/ m ² BTA	261	252	252
miljöanpassade energikällor i %	67	70	73

Resultat: Energianvändningen har totalt sett ökat från 2001 men inte jämfört med 2000. Energikonsumtionen mätt per kvm är oförändrad från 2001. Målet om 75 % miljöanpassade energikällor är nått på värmesidan. På elsidan ökar andelen stadigt.

Miljömål 3 Äldre föroreningar i mark och byggnader

Mål: 2006 är minst hälften av alla identifierade mark- och byggnadsföroreningar sanerade.

Uppföljning: Locum har under året arbetat med att lokalisera mark- och byggnadsföroreningar, dvs. kvicksilver i avlopp och PCB i fasadfogar.

Resultat:

- Från tandvårdskliniker inom länet har drygt 20 kg rent kvicksilver omhändertagits fram till och med 2002.
- Under 2002 inventerades Sollentuna sjukhus, Löwenströmska sjukhuset och Danderyds sjukhus AB avseende kvicksilver i avloppsledningar. Dessa kommer att saneras under 2003.
- Sedan tidigare har Nacka sjukhus sanerats avseende PCB i fasadfogar. Ytterligare två sjukhus, Nynäshamns sjukhus och Handens sjukhus, har vid inventering visat sig ha PCB i fasadfogarna. Sanering planeras till 2003.

Miljömål 4 Läkemedelsrester i mark, vatten och luft

Mål: 2006 har handlingsplaner för att minska läkemedelsrester i naturen antagits och används i landstingets alla vårdsektorer.

Arbete under året: Landstinget har, i samverkan med Landstingsförbundet och Apoteket AB, påverkat EU-parlamentet att verka för införande av miljökrav i EU:s läkemedelslagstiftning. Som en följd av detta har regeringen givit Läkemedelsverket i uppdrag att undersöka möjligheten att skapa ett miljöklassificeringssystem för läkemedel. I årets läkemedelsupphandling har landstinget ställt miljörelaterade frågor om de upphandlade läkemedlen.

Resultat: På sjukhusen finns handlingsplaner avseende läkemedlens hantering med ansvars- och säkerhetsrutiner samt rutiner för överblivna läkemedel. Svårare har det dock varit att utarbeta handlingsplaner, som på ett framåtsyftande sätt minskar läkemedlens påverkan på naturen sedan de passerat kroppen. Huddinge Universitetssjukhus AB arbetar aktivt inom området.

Miljömål 5 Lustgasutsläpp från vården

Mål: En testanläggning för rening av lustgas i frånluft ska vara i drift senast 2004. Lustgasutsläpp från landstingets verksamheter skall 2006 vara reducerad till hälften jämfört med 2001.

Arbete under året: Lustgasutsläppen har börjat mätas vid sjukhusen. Resultatet ska bland annat användas för bedömning av var och hur en testanläggning ska installeras.

Resultat: De hittills uppmätta värdena visar att landstinget har använt drygt 31 ton lustgas inom sjuk- och tandvård under 2002. Med en omräkningsfaktor på 300 motsvarar detta 9 300 ton CO₂.

Miljömål 6 Verksamhetsanknutna miljöfrågor

Mål: Den enskilda verksamheten har ett miljöprogram, som integrerar hantering av myndighetskrav, verksamhetens bidrag till landstingets övergripande miljömål och verksamhetens egna, lokala miljömål. Miljöprogrammets mål uppnås med hjälp av ett miljöledningssystem, som ska vara certifierat senast 2003.

Resultat:

År	1999	2000	2001	2002	Plan 2003
SLL i genomsnitt infört MLS	9 %	42 %	50 %	60 %	100 %

Införandet av miljöledningssystem har under några år mätts med en miljöledningsbarometer. En sammanställning visar att förvaltningarna och bolagen i genomsnitt 2002 har infört miljöledningssystem till 60 %. Vid 2003 års slut skall samtliga ha hunnit genomföra till 100 % enligt riktlinjerna i Miljö Steg 4.

Certifieringar under 2002

- Nordvästra sjukvårdsområdet
- Stockholms produktionsområde, vissa enheter
- Södersjukhuset AB

Certifierade sedan tidigare

- S:t Eriks Ögonsjukhus AB
- Norrtälje Sjukhus AB
- Kallhälls Vårdcentral
- Huddinge Universitetssjukhus AB

Verksamhetsuppföljning

Budgetuppföljning

Koncernen totalt

mkr	Utfall 0212	Utfall 0112	LF Budget 0212
Intäkter	43 905	42 854	43 986
Resultat	-4 076	-2 219	-1 713

Landstingskoncernen redovisar ett negativt resultat för 2002 på -4 076 mkr, en avvikelse mot budget på -2 363 mkr. Ställt i relation till landstingskoncernens intäkter på 43 905 mkr är avvikelsen mot budget drygt 9 %. I tabellen följer en sammanställning av större avvikelser mellan budget och utfall.

Avvikelser i resultatet före bokslutsdispositioner jämfört med budget	mkr
Budgeterat resultat	-1 713
Koncernfinansiering	-2 005
Landstingsstyrelsen	-205
Hälso- och sjukvårdsnämnden (HSN)	-694
Akutsjukhusen	-255
Produktionsområdena	-146
SL-koncernen	415
Övriga	-220
Koncernjustering ¹⁾	747
<i>Summa avvikelser</i>	-2 363
Utfall 2002	-4 076

1) Koncernjusteringar på totalt 747 mkr består i huvudsak av återföring av nedskrivning med 584 mkr varav Landstingshusets sammanlagda nedskrivningar av aktier i dotterbolag uppgår till 209 mkr och koncernfinansierings nedskrivning av aktieinnehavet i Landstingshuset uppgår till 375 mkr. Återlagda internförsäljningsdifferenser inom sjukvården uppgår till 170 mkr. Övriga justeringar uppgår till -7 mkr.

Väsentliga budgetavvikelser

Koncernfinansiering

Koncernfinansiering redovisar en avvikelse mot budget med -2 005 mkr. Underskottet förklaras främst av att budgeterade intäkter avseende konkurrensutsättning/reavinster och intäktsprojekt på totalt 800 mkr inte har redovisats under koncernfinansiering. De budgeterades hos koncernfinansiering men effekterna uppstår i verksamheterna. De samlade skatteintäkterna inkl. bidrag och utjämning är 463 mkr lägre än budget.

Landstingsstyrelsen

Landstingsstyrelsen visar ett underskott på 205 mkr för 2002 att jämföra med ett budgeterat nollresultat. Underskottet förklaras främst av omställningskostnaderna till följd av den nya organisationen (182 mkr). Vidare har personalkostnaderna ökat då IT-personal överförts från produktionsstyrelsen utan att budgetmedel tillförts.

Hälso- och sjukvårdsnämnden

Hälso- och sjukvårdsnämnden visar ett underskott på 694 mkr för 2002 att jämföra med ett budgeterat nollresultat. Större delen av underskottet (518 mkr) avser köpt akutsomatisk vård. Även geriatrik och primärvård redovisar underskott på 113 respektive 83 mkr.

Akutsjukhusen

Akutsjukhusen redovisar ett samlat resultat som är 255 mkr sämre än det budgeterade. Samtliga akutsjukhus utom S:t Eriks ögonsjukhus AB redovisar negativa avvikelser mot budgeterat resultat. De största avvikelserna svarar Huddinge Universitetssjukhus AB (-146 mkr) och Södersjukhuset AB (-45 mkr) för. En bidragande orsak till underskottet är att personalkostnaderna ökat betydligt mer än beräknat samt att de producerade vårdvolymerna överstigit i vårdavtalen överenskomna volymer vilket medfört intäktreduceringar.

Produktionsområdena

Produktionsområdena redovisar ett resultat på –146 mkr att jämföra med ett budgeterat nollresultat. Underskottet beror på en rad olika faktorer men en viktig orsak är de höga kostnaderna för inhyrd personal som under året har ökat med 21 %. Den psykiatriska vården svarar för mer än hälften av underskottet, -82 mkr.

AB Storstockholms Lokaltrafik

AB Storstockholms Lokaltrafiks budgetavvikelse uppgår till 415 mkr. Den positiva budgetavvikelsen är i huvudsak en effekt av engångsposter och senarelagda kostnader. Resultatpåverkande poster är reavinst från försäljning av aktier i Connex Tunnelbanan AB, avsättning för investeringar, lägre linjetrafikintäkter, lägre kostnader för köpt trafik samt lägre kapitalkostnader än budgeterat.

Verksamheterna

Koncernledningsfunktioner

Koncernfinansiering

mkr	Utfall 0212	Utfall 0112	LF Budget 0212
Intäkter	37 318	36 371	38 716
Resultat	-591	819	1 414

Koncernfinansiering är en central redovisningsenhet där poster av landstingsövergripande karaktär redovisas. Enheten har inga anställda och bedriver ingen egen verksamhet. Landstingsskatten, statsbidrag för hälso- och sjukvård och särskilt statsbidrag till landstingen för läkemedelsförmånens kostnader redovisas som intäkter. Utbetalning av landstingsbidrag och utbetalningar enligt kapitaltäckningsgaranti till förvaltningar och bolag har påverkat driftbudgeten (resultatet). Andra kostnader som belastar koncernfinansiering är kostnader för sociala avgifter samt pensionskostnader för hela landstingets förvaltningsdel. För detta erhålles en schabloniserad intäkt av förvaltningarna i form av ett pålägg på deras lönekostnader, ett s.k. PO-pålägg.

Underskottet mot budget på 2 005 mkr förklaras främst av att budgeterade intäkter avseende konkurrensutsättning/reavinster och intäktsprojekt på totalt 800 mkr inte har redovisats under koncernfinansiering. De budgeterades hos koncernfinansiering men effekterna uppstår i verksamheterna. De samlade skatteintäkterna inkl. bidrag och utjämning är 463 mkr lägre än budget.

Bland avvikelserna för övriga poster märks främst en nedskrivning av aktier i dotterföretag om 375 mkr. I landstingskoncernen återläggs nedskrivningen i enlighet med normala principer för koncernredovisning. Det finansiella nettot är 224 mkr sämre än budgeterat, i detta ingår högre räntekostnader än budget med 185 mkr. Reglering av rabattskillnader i sjukvården medför en kostnad för koncernfinansiering på 170 mkr, vilken inte var budgeterad. Differenserna är huvudsakligen hänförliga till 2001 då kostnaden ingick i 2001 års koncernjusteringar för landstingskoncernen. Detta medför att årets koncernjusteringar innehåller en positiv justering med motsvarande belopp och det blir ingen resultat effekt för landstingskoncernen.

Landstingsstyrelsen

mkr	Utfall 0212	Utfall 0112	LF Budget 0212
Intäkter	1 207	1 342	
- varav landstingsbidrag	995	1 121	
Resultat	-205	-5	0
Antal årsarbetare	526,0	562,5	

Verksamhet

I det reglemente för landstingsstyrelsen som gällde till och med 2002 ingick att följa utvecklingen inom landstingets nämnder och bolag, att svara inför landstingsfullmäktige att landstinget har en god ekonomisk hushållning, att svara för landstingets centrala arbetsgivarfunktion samt ha det övergripande ansvaret för landstingets insatser inom samhällsplanering och samhällsutveckling. Landstingsstyrelsen ansvarade även för centrala frågor inom miljö, information, arkivering, ägarfrågor, centralupphandling, IT samt utbildning.

I det fullmäktigebeslut som togs i december 2001 om fortsatt utveckling av landstingets styrmodell gavs en rad uppdrag till landstingsstyrelsen och till den tillträdande landstingsdirektören. Där ingick bland annat uppdraget att utveckla landstingets koncernfunktion. Som en konsekvens av beslutet övertar landstingsstyrelsen hälso- och sjukvårdsnämndens roll. Arbetet med att fullfölja de intentioner i den strukturorganisation som landstingsfullmäktige beslutade om i november 2002 fortgår.

Landstingsstyrelsen beslutade under våren att utreda ett nytt universitetssjukhus. Arbetet pågår och redovisas kontinuerligt till styrelsen och dess utskott.

Resultat

För perioden redovisas ett resultat på -205 mkr. Resultatet förklaras främst av omställningskostnaderna till följd av den nya organisationen (182 mkr) samt att personalkostnaderna för landstingskontoret har ökat, bl.a. beroende på att IT-personal överförts från produktionsstyrelsen utan att budgetmedel tillförts.

Hälsa- och sjukvård

Verksamhet

Befolkningen

Befolkningen i Stockholm län erbjuds en sjukvård som i ett internationellt perspektiv är av god kvalitet. Den medicinska utvecklingen, ny teknik och nya behandlingsformer innebär bl.a. att vårdtiderna efterhand minskar och att kvalificerad vård allt mer kan ske i öppna vårdformer.

Genomförda intervjuundersökningar visar att befolkningen i Stockholms län värderar sjukvården något högre på flertalet områden under 2002 jämfört med 2001. Resultaten för såväl bemötande som den medicinska behandlingen ligger nära uppställda mål. Kritiken mot telefontillgängligheten och väntetiden för besök i primärvården har minskat något men är fortfarande stor och ligger långt från uppställda mål.

Drygt 70 % av befolkningen anser att de har tillgång till den vård de behöver, medan 10 % inte tycker att så är fallet. Hälften anger att de har ett mycket eller ganska stort förtroende för hur vård och behandling fungerar. De som haft en vårdkontakt har ett större förtroende för sjukvården än de som inte haft någon. Hela 80 % var nöjda med den vård man fått.

Vårdguiden finns nu tillgänglig via Internet och telefon. En ny tidning, Vårdguiden, har delats ut till hushållen. Satsningen har redan visat sig medföra en ökning av invånarnas kunskap om vårdutbud, vägar till vården, egenvård m.m.

Vårdgaranti

Inom ramen för landstingets vårdgaranti har ca 4 000 personer utnyttjat sin rätt till behandling inom tre månader och fått hjälp att byta vårdgivare under 2002, vilket är en minskning jämfört med 2001.

Fortfarande dominerar gråstarrsoperationer och ortopedisk vård. Utvecklingen inom området gråstaroperationer har varit mycket positivt under 2002 och antalet garantifall inom detta område kommer framöver att vara mycket begränsat. Inom områdena plastikkirurgi och utredning av barn med neuropsykiatriska/neurologiska utvecklingsavvikelse har antalet garantifall ökat.

Vårdens utveckling

Samverkan har under året präglat utvecklingen av vården. Samverkan har förbättrats med kommuner och försäkringskassa t.ex. när det gäller vården av äldre, rehabiliteringsgaranti och insatser vid långvarig sjukskrivning.

Folkhälsoarbetet inriktas på att öka samarbetet med kommunerna och att få in hälsofrämjande och förebyggande insatser i avtal med vårdgivare. Ett stort antal aktiviteter pågår i länets kommuner.

Satsningarna på närsjukvården under året har i huvudsak skett genom att utöka resurserna inom primärvården. Resurser har tillförts såsom kuratorer, dietister och personal med psykiatrisk kompetens. Antalet husläkare har också ökat. De nya närakuterna underlättar för husläkarmottagningarnas jourverksamhet, skapar bättre tillgänglighet samt gör fler specialister tillgängliga för patienterna.

Korta vårdtider och allt komplexare sjukdomsbilder inom äldrevården genererar behov av stark samordning med kommunerna. För att möta dessa problem utvecklas nu lokala avtal med kommunerna. Avtalen skall stödja en systematisk utveckling mot stabila och effektivitetshöjande samverkansrutiner som skapar höjd grundtrygghet för de äldre. Arbetet har resulterat i att det antal patienter som ligger kvar som färdigbehandlade vid landstingets sjukhus under 2002 visat en klart minskande trend.

Den uppföljning av 1999 års psykiatriöversyn som nämnden har genomfört under året visar att det fortfarande finns brister i vården till exempel när det gäller tillgängligheten och i fråga om samverkan med kommunernas socialtjänst. Det totala antalet patienter inom den samlade psykiatriska verksamheten har ökat med drygt 20 % mellan 2001 och 2002.

Behoven inom cancersjukvården ökar. Inom ett antal områden bland annat kirurgisk behandling och strålterapi av prostatacancer föreligger ett begränsat utbud och svårigheter att svara upp mot efterfrågan. Allmänt inom strålterapiområdet föreligger väntetider på grund av personalbrist.

Förlossningsvården har byggts ut och redovisar nu en bättre situation än tidigare. Under 2002 föddes drygt 24 000 barn varav drygt 1 000 barn föddes utanför länet. Arbetsituationen vid förlossningsavdelningarna har förbättrats under året. Detta avspeglas delvis i att antalet hänvisningar för kvinnor med begynnande förlossningsarbete har minskat från 2 436 år 2001 till 2 200 år 2002.

Mångfald i vården

Mångfalden av vårdgivare har genom upphandlingar och avknoppningar av enheter ökat markant under perioden 1999 - 2002. Av de totala kostnaderna för köpt hälso- och sjukvård 2002 utgör den privat producerade vården 26,3 %. Detta innebär en ökning med ca 3,5 procentenheter jämfört med 2001.

Andelen privat producerad vård varierar kraftigt mellan verksamhetsområdena. Högst är andelen för ambulanssjukvården och primärvården med 63,7 respektive 48,0 %. Lägst andel uppvisar psykiatrin med 8,9 %.

Under perioden 1999 – 2002 har det genomförts privatiseringar/konkurrensutsättningar till en på helårsbasis (hänsyn tas inte till när verksamheten startats under året) beräknad nettokostnad för landstinget på ca 2 782 mkr.

Den samlade sjukvårdens ekonomiska utveckling

mkr	1999	2000	2001	2002
Resultatutveckling	-1 334	-344	-475	-868
Verksamhetens kostnader	-26 699	-28 821	-31 305	-34 016

Ansvar för sjukvården i Stockholms läns landsting är uppdelat på beställare och producenter. Beställare av hälso- och sjukvård är hälso- och sjukvårdsnämnden och de lokala sjukvårdsstyrelserna. Producenter är dels den landstingsägda produktionen, dels privata vårdgivare.

Intäkter är landstingsbidrag, vissa statsbidrag, patientavgifter, ersättning för tjänster samt utomlänstäckning. I kostnaderna ingår huvudsakligen driftkostnader för den landstingsdrivna vården samt kostnader för den vård som köps från externa producenter.

Årets resultat uppgick till -868 mkr, vilket innebär en försämring från föregående år med 393 mkr. Verksamhetens kostnader ökade med 2 711 mkr (9 %) medan landstingsbidraget, som utgör drygt 90 % av intäkterna, endast ökade med 1 991 mkr (7 %).

Under perioden 1999-2002 har kostnaderna för den samlade sjukvården ökat med 7 317 mkr (27 %). En uppdelning av den nominella kostnadsökningen på pris- och löneutveckling (inflation) och volymökning (kostnadsökning rensad från inflation) redovisas i tabellen nedan.

Mkr	1999	2000	2001	2002
Nominell kostnadsökning, %	8,4	8,0	8,6	8,7
- varav pris- och löneutveckling, %	3,8	5,1	5,4	*) 4,8
- varav volymförändring, %	4,5	2,7	3,0	*) 3,7

*) Uppdelningen 2002 är preliminär och bygger på Landstingsförbundets (dec -02) sammanvägda kostnadsindex 2002.

Vårdkonsumtion

I tabellen nedan redovisas den samlade vårdkonsumtionen (den vård som länets invånare konsumerat och som landstinget finansierat) för perioden 1999-2002.

Verksamhetstal (antal)	Utfall 1999	Utfall 2000	Utfall 2001	Utfall 2002
Hälso- och sjukvård				
Totalt antal läkarbesök	6 032 401	6 408 459	6 519 412	6 526 278
Totalt antal vårdtillfällen	254 902	262 369	262 106	270 244

För perioden 1999 – 2002 kan sammanfattningsvis konstateras att det totala antalet läkarbesök har ökat med 8 % och det totala antalet vårdtillfällen har ökat med 6 %.

För ytterligare analys hänvisas till avsnitten om ”hälso- och sjukvårdsnämnden”, ”produktionsstyrelsen” samt ”akutsjukhusen”.

Hälso- och sjukvårdsnämnden (HSN)

mkr	Utfall 2002	Utfall 2001	För ändr i %	LF Budget 2002
Verksamhetens intäkter				
Landstingsbidrag	30 243	28 252	7	30 060
Övriga intäkter	1 012	828	22	
Summa verksamhetens intäkter	31 255	29 080	7	
Verksamhetens kostnader				
Personalkostnader	-429	-379	13	
Köpt hälso- och sjukvård	-24 998	-22 853	9	
Övriga kostnader	-6 566	-6 163	7	
Summa verksamhetens kostnader	-31 993	-29 395	9	
Avskrivningar	-8	-9	-10	
Finansnetto	52	43	21	
Resultat	-694	-281		0

Verksamhet

Hälso- och sjukvårdsnämnden (HSN) har under 2002 haft det övergripande beställansvaret för hälso- och sjukvården och omsorgen om vissa funktionshindrade. Sjukvårdsstyrelsernas uppdrag är att inom de resursramar som fullmäktige via HSN fastställer tillgodose befolkningens behov av hälso- och sjukvård samt omsorgsverksamhet. Detta sker genom beställningar av olika vårdtjänster. Andelen privat producerad vård uppgår till drygt 26 % av de totala kostnaderna för köpt hälso- och sjukvård. Beställarnas huvudsakliga intäktskälla utgörs av landstingsbidraget, dvs. landstingsskatt och statsbidrag.

Under 2002 har samverkan förbättrats med kommuner och försäkringskassa exempelvis när det gäller vården av äldre, rehabiliteringsgaranti och insatser vid långvarig sjukskrivning.

Satsningarna på närsjukvården under året har i huvudsak skett genom att utöka resurserna inom primärvården. De nya närakuterna underlättar för husläkarmottagningarnas jourverksamhet, skapar bättre tillgänglighet samt gör fler specialister tillgängliga för patienterna.

Inom äldre vården har lokala avtal utvecklats tillsammans med kommunerna. Arbetet har resulterat i att det antal patienter som ligger kvar som färdigbehandlade vid landstingets sjukhus under 2002 visat en klart minskande trend.

Inom psykiatri finns det fortfarande brister i vården t.ex. när det gäller tillgängligheten och i fråga om samverkan med kommunernas socialtjänst. Under 2002 har lokala beroendemottagningar i samverkan med socialtjänsten inrättats också i den södra länsdelen. Den länsgemensamma barn- och ungdomspsykiatriska vården har utvecklats mot mer dagvård, mellanvård och mobila team.

Inom akutsjukvården sker en omfattande medicinsk utveckling. Nya behandlingsmetoder har införts och gamla utmönstrats. Landstingsförbundets undersökning visar att nästan 90 % av de utskrivningsfärdiga inom den somatiska akutsjukvården har en individuell vårdplan vilket är tredje bästa värde i Sverige.

Mångfalden av vårdgivare har genom upphandlingar och avknoppningar av enheter ökat markant under perioden 1999-2002. Under denna period har det genomförts privatiseringar/konkurrensutsättningar till en beräknad nettokostnad för landstinget på 2 782 mnkr.

Resultat

HSN redovisar ett resultat på -694 mkr. Större delen (-518 mnkr) av det negativa resultatet avser köpt akutsomatisk vård. Andra verksamhetsområden som uppvisar större negativa resultat är geriatriken (-113 mkr) och primärvården (-83 mkr).

Akutsjukhusen

Verksamhet

Vid landstingets sju akutsjukhus bedrivs somatisk akutsjukvård, geriatrik, psykiatri samt forsknings-, utvecklings- och utbildningsverksamhet. Fem av sjukhusen drivs som aktiebolag och två som förvaltningar. Av landstingskoncernens totala antal årsarbetare uppgående till 40 429 är 22 787 (56 %) anställda vid akutsjukhusen.

Resultat

Det samlade resultatet för akutsjukhusen är -194 mkr, vilket är 227 mkr sämre än 2001 och 255 mkr sämre än budget. Försämringen jämfört med 2001 kan främst hänföras till Huddinge Universitetssjukhus AB (-160 mkr) och Södersjukhuset AB (-52 mkr). Den största positiva förändringen står Norrtälje Sjukhus AB för (11 mkr).

Resultatförsämringen jämfört med budget uppgående till 255 mkr är främst hänförlig till Huddinge Universitetssjukhus AB (- 146 mkr), Södersjukhuset AB (- 45 mkr) samt Karolinska Sjukhuset (- 26 mkr).

mkr	Utfall 2002	Utfall 2001	LF Budget 2002
Danderyds sjukhus AB	- 11	4	17
Huddinge Universitetssjukhus AB	-105	55	41
Norrtälje sjukhus AB	-3	-14	0
S:t Eriks Ögonsjukhus AB	3	6	3
Södersjukhuset AB	-45	7	0
Södertälje sjukhus	-7	-2	0
Karolinska sjukhuset	-26	-23	0
Summa	-194	33	61

Vid en sammanslagning (konsolidering) av akutsjukhusens resultaträkningar kan konstateras att verksamhetens intäkter har ökat med 982 mkr (8 %). Den främsta anledningen till detta beror på ökade vårdvolym. Verksamhetens kostnader har ökat med 1 162 mkr (9 %). Kostnadsökningen har till stor del kompenseras via 2002 års vårdavtal med beställaren där uppskattade kostnads- och volymökningar har beaktats. Det kan dock konstateras att de producerade vårdvolymerna överstigit i vårdavtalen överenskomna volym, vilket inneburit intäktssreduceringar för akutsjukhusen (producerad vård utan ersättning) uppgående till ca 180 mkr. Motsvarande belopp för 2001 uppgick till 80 mkr. Detta innebär en negativ effekt på resultatutvecklingen mellan 2002 och 2001, uppgående till ca 100 mkr. Personalkostnaderna, vilka utgör den största delen av verksamhetens kostnader, analyseras nedan. Avskrivningarna har ökat med 53 mkr (21 %) och finansnettot har förbättrats med 6 mkr (75 %).

Konsolidering av akutsjukhusens resultaträkningar, mkr	Utfall 2002	Utfall 2001	För ändr i %	LF Budget 2002
Verksamhetens intäkter				
Såld hälso- och sjukvård	11 334	10 556	8	
- varav SLL internt	10 881	10 068	8	
Övriga intäkter	2 738	2 534	8	
Summa verksamhetens intäkter	14 072	13 090	8	
Verksamhetens kostnader				
Personalkostnader	- 9 265	- 8 481	9	
Köpt hälso- och sjukvård	- 75	- 47	60	
Övriga kostnader	- 4 629	- 4 279	8	
Summa verksamhetens kostnader	- 13 969	- 12 807	9	
Avskrivningar	- 311	- 258	21	
Finansnetto	14	8	75	
Resultat före disp. och skatt	- 194	33		61
Bokslutsdispositioner och skatt	0	-20		
Resultat	- 194	13		
Antal årsarbetare	22 787	22 080	3	

Personalkostnader och kostnader för inhyrd personal

Personalkostnaderna, vilka utgör den enskilt största posten bland verksamhetens kostnader, har ökat med 784 mkr (9 %) jämfört med 2001 och uppgår till 9 265 mkr. Av den totala ökningen av verksamhetens kostnader som uppgår till 1 162 mkr står personalkostnadsökningen för 784 mkr (67 %). Lönekostnaderna, vilka utgör den största delkomponenten av personalkostnaderna, har ökat med 514 mkr (9 %) och uppgår till 6 257 mkr. Av lönekostnadsökningen på 9 % är ca 3 % hänförligt till volymökning och ca 6 % till lönekostnadsökning per årsarbetare.

Kostnaderna för inhyrd personal har ökat med 71 mkr (42 %) jämfört med 2001 och uppgår till 242 mkr. Ökningen är främst hänförlig till Södersjukhuset AB (36 mkr) samt Karolinska sjukhuset (29 mkr). På Södersjukhuset AB hade man 4 avdelningar helt bemannade med inhyrd personal under semesterperioden. Detta för att kunna ge den ordinarie personalen semester.

En sammanslagning av de totala personalkostnaderna med kostnaderna för inhyrd personal visar en ökning på 10 % jämfört med 2001. Av dessa sammanlagda kostnader utgör kostnader för inhyrd personal ca 3 %, att jämföra med ca 2 % 2001.

Karolinska sjukhuset (KS)

mkr	Utfall 2002	Utfall 2001	För ändr i %	LF Budget 2002
Verksamhetens intäkter				
Såld hälso- och sjukvård	4 020	3 772	7	
- varav SLL internt	3 900	3 596	8	
Övriga intäkter	1 094	1 022	7	
Summa verksamhetens intäkter	5 114	4 794	7	
Verksamhetens kostnader				
Personalkostnader	-3 287	-3 056	8	
Köpt hälso- och sjukvård	-13	-5	160	
Övriga kostnader	-1 758	-1 667	5	
Summa verksamhetens kostnader	-5 058	-4 729	7	
Avskrivningar	-82	-85	-3	
Finansnetto	0	-4		
Resultat	-26	-23		0
Antal årsarbetare	8 185	7 901	4	

Verksamhet

KS är ett akut- och universitetssjukhus som erbjuder högspecialiserad sjukvård i och utanför Stockholms län samt bassjukvård i norra delen av länet. Inom sjukhuset bedrivs också omfattande forskning och utbildning.

Produktionen har under året varit 5 % högre än de avtalade nivåerna, räknat i DRG-poäng. Tillströmningen till såväl vuxenakuten som akutmottagningen på Astrid Lindgrens barnsjukhus har varit stor. Antalet öppenvårdspatienter ökade med 2 % till 782 000 och antalet patienter inom slutenvården ökade med 3 % till 61 000. Förlossningarna uppgick till 5 000 och 32 000 operationer har genomförts. Karolinska laboriet har utfört närmare 11 miljoner analyser.

Sjukhuset arbetar för att säkerställa en smidig och säker vårdprocess för patienten. Ett mycket omfattande arbete med att ta fram vårdprogram har genomförts, bl.a. inom onkologin. Arbetet med vårdkedjor bedrivs både inom sjukhuset och mot andra vårdgivare. Ett flertal barnmottagningar i öppen vård samarbetar t.ex. med KS:s SABH-enhet (Sjukhusansluten Avancerad Barnsjukvård i Hemmet).

Resultat

KS redovisar ett resultat på -26 mkr, att jämföra med -23 mkr 2001 och ett budgeterat nollresultat. Resultatet motsvarar 0,4 % av omsättningen. I resultatet ingår rabatter för produktion utöver avtal med 68 mkr. Motsvarande belopp 2001 var 19 mkr.

Intäkterna har ökat med knappt 7 % som en följd av ökad produktion främst till länets innevånare men också till utomlänspatienter. Jämfört med 2001 har verksamhetens kostnader ökat med 330 mkr (7 %) och uppgår till 5 058 mkr. Kostnadsökningen kan hänföras till ökade personalkostnader, ökade kostnader för inhyrd personal samt köp av sjukvårdstjänster. Personalkostnadsökningen, 232 mkr, svarar för 70 % av ökningen av verksamhetens kostnader. Lönekostnaderna, vilka utgör den största komponenten av personalkostnaderna, har ökat med 150 mkr (7 %) och uppgår till 2 213 mkr. Av lönekostnadsökningen på 7 % är ca 3 % hänförligt till volymökning och ca 4% till lönekostnadsökning per årsarbetare.

Södertälje sjukhus (STS)

mkr	Utfall 2002	Utfall 2001	För ändr i %	LF Budget 2002
Verksamhetens intäkter				
Såld hälso- och sjukvård	655	596	10	
- varav SLL internt	633	581	9	
Övriga intäkter	66	62	6	
Summa verksamhetens intäkter	721	658	10	
Verksamhetens kostnader				
Personalkostnader	-494	-443	11	
Köpt hälso- och sjukvård	-15	-13	15	
Övriga kostnader	-203	-193	5	
Summa verksamhetens kostnader	-712	-649	10	
Avskrivningar	-13	-9	44	
Finansnetto	-3	-2	50	
Resultat	-7	-2		0
Antal årsarbetare	1 278	1 227	4	

Verksamhet

STS är ett av landets största länsdelssjukhus och bedriver somatisk akutsjukvård samt geriatrisk och psykiatrisk vård för i första hand invånarna i länets sydligaste delar. Sjukhuset betjänar ca 125 000 invånare.

Totalt har sjukhuset genomfört 13 000 vårdtillfällen och 140 000 besök och produktionen har ökat med 3 %. Sjukhusets vårdvolymen inom akutsomatiken ligger i nivå med budget. Övergången till öppnare vårdformer inom psykiatrin har gått snabbare än planerat. Inom geriatriken har STS producerat mer vård än budgeterat mätt i poäng, främst beroende på ökad vårdtyngd.

Sjukhuset har under året öppnat specialistverksamhet inom röntgen och gynekologi i Tumba/Storvreten. Landstinget har träffat en överenskommelse med de tre kommunerna Nykvarn, Salem och Södertälje om samverkan kring vård och omsorg av personer över 65 år. Såväl sjukhuset som primärvården berörs. Införandet av ett digitalt journalsystem har inneburit stora arbetsinsatser men de positiva effekterna i journalhanteringen har börjat visa sig.

Resultat

STS redovisar ett resultat på -7 mkr att jämföra med -2 mkr 2001 och ett budgeterat nollresultat. Intäkterna har ökat med 10 % som en följd av ökad vårdproduktion. Underskottet beror främst på ökade kostnader för såväl egen som inhyrd personal. Jämfört med 2001 har verksamhetens kostnader ökat med 63 mkr (10 %) och uppgår till 712 mkr. Personalkostnadsökningen, 494 mkr, svarar för 81 % av ökningen av verksamhetens kostnader. Lönekostnaderna, vilka utgör den största komponenten av personalkostnaderna, har ökat med 37 mkr (12 %) och uppgår till 340 mkr. Av lönekostnadsökningen på 12 % är ca 4 % hänförligt till volymökning och ca 8 % till lönekostnadsökning per årsarbetare.

Södersjukhuset AB (SÖS)

mkr	Utfall 2002	Utfall 2001	För ändr i %	LF Budget 2002
Verksamhetens intäkter				
Såld hälso- och sjukvård	1 800	1 619	11	
- varav SLL internt	1 765	1 587	11	
Övriga intäkter	371	315	18	
Summa verksamhetens intäkter	2 171	1 934	12	
Verksamhetens kostnader				
Personalkostnader	-1 386	- 1 259	10	
Övriga kostnader	-779	- 638	22	
Summa verksamhetens kostnader	- 2 165	- 1 897	14	
Avskrivningar	-55	- 32	72	
Finansnetto	4	2	100	
Resultat före disp. och skatt	- 45	7		0
Bokslutsdispositioner och skatt	0	0		
Resultat	- 45	7		
Antal årsarbetare	3 386	3 302	3	

Verksamhet

SÖS bolagiserades den 1 januari 2002.

SÖS har norra Europas största akutmottagning och ca en halv miljon stockholmare har SÖS som sitt akutsjukhus. SÖS tar hand om en stor andel patienter med svåra akuta

sjukdomstillstånd eller skador. SÖS ska dessutom leda forskning, utveckling och undervisning i omhändertagandet av patienter inom området folksjukdomar.

Den akuta öppenvården visar för första gången på flera år en minskad volym. Antalet vårdtillfällen minskade med drygt 4000 stycken, eller 5 %. Den elektiva öppenvården visar en ökning med 2 %. Den akuta slutenvården har ökat med 1% jämfört med 2001 medan den elektiva slutenvården minskat med 2%.

Under 2002 genomfördes investeringar för ca 160 mkr.

Beslut har fattats om en ny förlossningsavdelning (Södra BB) vid SÖS, med planerad driftstart i januari 2004.

Resultat

SÖS redovisar ett resultat på - 45 mkr, att jämföra med budgeterat nollresultat och 7 mkr 2001.

De främsta orsakerna till den negativa avvikelsen i jämförelse med budget är lägre vårdintäkter samt högre personalkostnader och i jämförelse med 2001 till högre personalkostnader, högre övriga kostnader (bl.a. momseffekter i samband med bolagisering) samt högre kostnader för inhyrd personal.

Jämfört med 2001 har verksamhetens kostnader ökat med 268 mkr (14 %) och uppgår till 2 165 mkr. Personalkostnadsökningen, 127 mkr, svarar därmed för 47 % av ökningen av verksamhetens kostnader. Lönekostnaderna, vilka utgör den största delkomponenten av personalkostnaderna, har ökat med 70 mkr (8 %) och uppgår till 941 mkr. Av lönekostnadsökningen på 8 % är ca 3 % hänförligt till volymökning och ca 5 % till lönekostnadsökning per årsarbetare.

Övriga kostnader har ökat med 141 mkr (22%) och uppgår till 779 mkr. Ökningen beror till största delen, ca 100 mkr, på momseffekter i samband med bolagiseringen. Kompensation för dessa momseffekter erhålls dock från landstinget och har ökat övriga intäkter med motsvarande belopp. En annan förklaring till ökningen av övriga kostnader är hänförlig till kostnader för inhyrd personal. SÖS har under sommaren haft fyra vårdavdelningar bemannade med inhyrd personal för att kunna ge den ordinarie personalen semester. Kostnaderna för inhyrd personal uppgick till 47 mkr, vilket är en ökning med 36 mkr (327 %) jämfört med 2001. Utvärderingen efter denna åtgärd visade bland annat att korttidsjukskrivningarna hos personalen minskade med 30 %.

Norrtälje sjukhus AB (NTS)

mkr	Utfall 2002	Utfall 2001	% för ändr	LF Budget 2002
Verksamhetens intäkter				
Såld hälso- och sjukvård	349	304	15	
- varav SLL internt	340	291	17	
Övriga intäkter	40	31	29	
Summa verksamhetens intäkter	389	335	16	
Verksamhetens kostnader				
Personalkostnader	- 255	- 237	8	
Köpt hälso- och sjukvård	- 18	- 11	64	
Övriga kostnader	- 115	- 96	20	
Summa verksamhetens kostnader	- 388	- 344	13	
Avskrivningar	- 6	- 5	20	
Finansnetto	2	0		
Resultat före disp. och skatt	- 3	- 14		0
Bokslutsdispositioner och skatt	0	0		
Resultat	- 3	- 14		
Antal årsarbetare	684	692	-1	

Verksamhet

NTS bolagiserades den 1 januari 2002.

NTS bedriver somatisk akutsjukvård samt geriatrisk och psykiatrisk vård. Huvudbeställare är Nordöstra sjukvårdsområdet medan avtal finns med övriga sjukvårdsområden avseende fritidsboende i Roslagen. Den slutna psykiatrin och den sjukhusanslutna hemsjuk vården inom ramen för geriatrik bedrivs inte längre i sjukhusets regi.

På grund av den försenade avtalsprocessen har en medveten senareläggning av planerade investeringar skett, vilket har inneburit kostnadsbesparingar på drygt 1 mkr under 2002. Investeringarna uppgick till 2 mkr, att jämföra med budgeterade 20 mkr. En mycket kraftig höjning i investeringstakten förväntas därför under de närmaste åren.

Resultat

NTS redovisar ett resultat på -3 mkr, att jämföra med budgeterat nollresultat och -14 mkr 2001. Den positiva förändringen jämfört med 2001 är främst hänförlig till att resultatet föregående år belastades med omställningskostnader kring den slutna psykiatrin samt lågt ersatt geriatrik.

Jämfört med 2001 har verksamhetens kostnader ökat med 44 mkr (13 %) och uppgår till 388 mkr. Personalkostnaderna har ökat med 18 mkr (8 %) och uppgår till 255 mkr. Personalkostnadsökningen, 18 mkr, svarar för 41 % av ökningen av verksamhetens kostnader. Lönekostnaderna, vilka utgör den största delkomponenten av personalkostnaderna, har ökat med 8 mkr (5 %) och uppgår till 172 mkr. Lönekostnadsökningen på 5 % kan delas upp på komponenterna lönekostnadsökning per årsarbetare (6 %) och volymminskning (1 %).

Danderyds sjukhus AB (DS)

mkr	Utfall 2002	Utfall 2001	För ändr i %	LF Budget 2002
Verksamhetens intäkter				
Såld hälso- och sjukvård	1 282	1 215	6	
- varav SLL internt	1 244	1 179	6	
Övriga intäkter	254	242	5	
Summa verksamhetens intäkter	1 536	1 457	5	
Verksamhetens kostnader				
Personalkostnader	-969	-892	9	
Övriga kostnader	-556	-542	2	
Summa verksamhetens kostnader	-1 525	-1 434	6	
Avskrivningar	-27	-25	8	
Finansnetto	5	6	-17	
Resultat före disp. och skatt	-11	4		17
Bokslutsdispositioner och skatt	0	-2	-	
Resultat	-11	2		
Antal årsarbetare	2 414	2 355	3	

Verksamhet

DS driver planerad och akut sjukvård främst för invånarna i norra Storstockholm. Sjukhuset bedriver också forskning och utbildning med anknytning till sjukvården.

Medicinkliniken har påbörjat ett projekt, Ekobalans, för att dämpa kostnadsökningstakten på kliniken. Benchmarking med S:t Görans sjukhus har gjorts för att jämföra respektive medicinklinik, både ekonomiskt och avseende arbetssätt.

DS producerade totalt 252 706 vårdtillfällen, besök och dagsjukvård under 2002. Sjukhuset hade underproduktion inom den slutna vården med 1 311 (4,6 %) vårdtillfällen och överproduktion inom besök och dagsjukvård 3 780 st. (1,7 %).

Resultat

DS redovisar ett resultat på -11 mkr, att jämföra med 17 mkr i budget och 4 mkr 2001. Resultatet har belastats med 28 mkr avseende vårdproduktion utöver avtal med beställaren. Motsvarande belopp 2001 uppgick till 16 mkr. Intäkterna har ökat med 79 mkr (5 %) och uppgår till 1 536 mkr. Verksamhetens kostnader har ökat med 91 mkr (6 %) och uppgår till 1 525 mkr. Personalkostnadsökningen, 77 mkr, svarar för 84 % av ökningen av verksamhetens kostnader. Lönekostnaderna, vilka utgör den största delkomponenten av personalkostnaderna, har ökat med 62 mkr (11 %) och uppgår till 651 mkr. Av lönekostnadsökningen på 11 % är ca 3 % hänförligt till volymökning och ca 8 % till lönekostnadsökning per årsarbetare.

Huddinge Universitetssjukhus AB (HS)

mkr	Utfall 2002	Utfall 2001	För ändr i %	LF Budget 2002
Verksamhetens intäkter				
Sålda hälso- och sjukvård	3 009	2 843	6	
- varav SLL internt	2 797	2 640	6	
Övriga intäkter	1 244	1 180	5	
Summa verksamhetens intäkter	4 253	4 023	6	
Verksamhetens kostnader				
Personalkostnader	-2 721	-2 453	11	
Köpt hälso- och sjukvård	-40	-32	25	
Övriga kostnader	-1 481	-1 392	6	
Summa verksamhetens kostnader	-4 242	-3 877	9	
Avskrivningar	-120	-97	24	
Finansnetto	4	6	-33	
Resultat före disp. och skatt	-105	55		41
Bokslutsdispositioner och skatt	0	-16		
Resultat	-105	39		
Antal årsarbetare	6 491	6 255	4	

Verksamhet

HS är ett av två universitetssjukhus i Stockholms län. HS är även regionsjukhus och tillhandahåller bassjukvård i de sydvästra delarna av länet. HS bedriver akutsjukvård och geriatrisk vård (äldresjukvård). Härutöver erbjuder HS högspecialiserad vård för hela Stockholmsregionen och Gotland. Sjukhuset tar även emot patienter enligt avtal från övriga delar av landet och från utlandet.

HS har under året fortsatt med sin långsiktiga satsning "Den goda arbetsplatsen". Med åtgärder inom ledarskap, kompetensutveckling, arbetsmiljö samt löner och löneförmåner försöker sjukhuset bli en mer konkurrenskraftig arbetsgivare.

Resultat

HS redovisar ett resultat på -105 mkr, att jämföra med 41 mkr i budget och 55 mkr 2001. Den främsta orsaken till det väsentligt försämrade resultatet jämfört med 2001 är stora lönekostnadsökningar. Jämfört med 2001 har verksamhetens kostnader ökat med 365 mkr (9 %) och uppgår till 4 242 mkr. Personalkostnadsökningen, 268 mkr, svarar

för 73 % av ökningen av verksamhetens kostnader. Lönekostnaderna, vilka utgör den största delkomponenten av personalkostnaderna, har ökat med 178 mkr (11 %) och uppgår till 1 840 mkr. Av lönekostnadsökningen på 11 % är ca 4 % hänförligt till volymökning och ca 7 % till lönekostnadsökning per årsarbetare.

S:t Eriks ögonsjukhus AB (S:t Erik)

mkr	Utfall 2002	Utfall 2001	För ändr i %	LF Budget 2002
Verksamhetens intäkter				
Såld hälso- och sjukvård	219	207	6	
- varav SLL internt	201	194	4	
Övriga intäkter	55	52	6	
Summa verksamhetens intäkter	274	259	6	
Verksamhetens kostnader				
Personalkostnader	-151	-142	6	
Övriga kostnader	-113	-107	6	
Summa verksamhetens kostnader	-264	-249	6	
Avskrivningar	-8	-5	60	
Finansnetto	1	1	-	
Resultat före disp. och skatt	3	6		3
Bokslutsdispositioner och skatt	0	-2	-	
Resultat	3	4		
Antal årsarbetare	349	348	0	

Verksamhet

S:t Erik bedriver både planerad och akut ögonsjukvård. Sjukhuset är beläget i centrala Stockholm men patienterna kommer från hela Sverige och från andra länder. S:t Erik har ett stort inslag av forskning, utveckling och undervisning i sin verksamhet.

All utbildning av ögonsjuksköterskor och ortoptister inom SLL har under våren koncentrerats till S:t Erik. Forskningsenheterna på Huddinge universitetssjukhus AB och Bernadottelaboratoriet är inrymd i nya lokaler vid S:t Erik och därmed är all forskning och utbildning avseende ögonsjukvård samlad vid en enhet.

Arbetsmiljön är avsevärt förbättrad i en ny akutmottagning som färdigställdes under hösten. Lokalerna är nu anpassade till antalet akutbesök.

Resultat

S:t Erik redovisar ett resultat på 3 mkr, att jämföra med 3 mkr i budget och 6 mkr 2001. Jämfört med 2001 har verksamhetens kostnader ökat med 15 mkr (6 %) och uppgår till 264 mkr. Personalkostnadsökningen, 9 mkr, svarar för 60 % av ökningen av verksamhetens kostnader. Lönekostnaderna, vilka utgör den största delkomponenten av personalkostnaderna, har ökat med 9 mkr (10 %) och uppgår till 100 mkr. Av lönekostnadsökningen på 10 % är ca 1 % hänförligt till volymökning och ca 9 % till lönekostnadsökning per årsarbetare.

Produktionsstyrelsen (PrS)

Produktionsstyrelsen totalt

mkr	Utfall 0212	Utfall 0112	LF Budget 0212
Intäkter	14 039	15 866	
Resultat	-178	-132	0
Antal årsarbetare	22 286	22 472	

Verksamhet

PrS har under 2002 haft ansvaret för all vård som landstinget driver i förvaltningsform. Den omfattar primärvård, geriatrisk vård (äldresjukvård) och psykiatrisk vård och är organiserad i tre produktionsområden. Vidare ingår Karolinska sjukhuset och Södertälje sjukhus i ansvarsområdet.

Tidigare ingick även Södersjukhuset och Norrtälje sjukhus i PrS men från och med 2002 drivs dessa som helägda aktiebolag. Drygt 30 enheter inom produktionsområdena har privatiserats under året. Totalt sett har produktionen därigenom minskat och PrS enheter utförde 49 % av HSN:s samlade beställningar exkl. läkemedel. Motsvarande andel föregående år var 55 %. Antalet öppenvårdsbesök inom primärvården uppgick till 3,4 miljoner och antalet vårddagar i den slutna akutsjukvården uppgick till 300 000.

Resultat

Årets resultat är -178 mkr, att jämföra med -132 mkr föregående år och ett budgeterat nollresultat. Produktionsområdena svarar för 146 mkr av underskottet medan akutsjukhusens underskott stannar på 32 mkr.

Produktionsområdena (primärvård, psykiatri och geriatrik)

mkr	Utfall 2002	Utfall 2001	För ändr i %	LF Budget 2002
Verksamhetens intäkter				
Såld hälso- och sjukvård	6 557	6 670	-2	
- varav SLL internt	6 395	6 477	-1	
Övriga intäkter	1 723	1 652	4	
Summa verksamhetens intäkter	8 280	8 322	-1	
Verksamhetens kostnader				
Personalkostnader	-5 150	-5 223	-1	
Köpt hälso- och sjukvård	-283	-256	10	
Övriga kostnader	-2 951	-2 900	2	
Summa verksamhetens kostnader	-8 384	-8 379	0	
Avskrivningar	-49	-52	-6	
Finansnetto	7	10	-30	
Resultat	-146	-99	0	
Antal årsarbetare	12 823	13 344	-4	

Verksamhet

Produktionsområdena svarar för primärvård vid vårdcentraler, äldresjukvård vid geriatriska kliniker samt psykiatri för barn, ungdomar och vuxna. I psykiatrivården ingår även missbrukar- och narkomanvård samt anorexi- och bulimivård. Hemsjukvård ingår i samtliga vårdgrenar. Bland övriga verksamheter kan nämnas habilitering och hjälpmedelsverksamhet. Samtliga produktionsområden bedriver också utbildningsverksamhet och har olika former av forsknings- och utvecklingsenheter. Ca. 60 % av länets primärvård drivs i landstingets regi. Produktionsområdena sysselsätter 31% av landstingskoncernens anställda.

Verksamheten är uppdelad på tre produktionsområden, Norra länets produktionsområde (NLPO), Stockholms produktionsområde (SPO) och Södra länets produktionsområde (SLPO). Ett antal enheter har privatiserats även om takten har avtagit jämfört med 2001 (32 respektive 40). De avknoppningar av primärvården i södra Stockholm som planerades under året har dock avbrutits. Antalet medarbetare har minskat med ca 790.

Sammantaget har antalet vårdtillfällen, vård dagar och besök inom den öppna vården i produktionsområdenas regi minskat jämfört med 2001. Den främsta orsaken är de privatiseringar som genomförts under 2001 och 2002. Antalet husläkarbesök har minskat med 8 %. Inom psykiatrin har antalet vård dagar minskat med 1 % och mottagningsbesöken med 2 %. Antalet vård dagar inom den geriatriska slutenvården har minskat med 24 %. Det förekommer olikheter inom produktionsområdena vid registreringen av de uppgifter som ligger till grund för verksamhetstalen. Inom samtliga produktionsområden pågår ett arbete för att spåra fel och förbättra rapporteringen.

Resultat

Produktionsområdena redovisar ett resultat på -146 mkr, att jämföra med -99 mkr föregående år och ett budgeterat nollresultat. Underskottet beror på en rad olika faktorer. Den enskilt största posten utgörs av kostnaderna för inhyrd personal som har ökat med 46 mkr (21 %) jämfört med föregående år och uppgår till 263 mkr. Om de totala personalkostnaderna läggs samman med kostnaderna för inhyrd personal utgör kostnaderna för inhyrd personal 5 % att jämföra med 4 % 2001. Den psykiatriska vården svarar för det största underskottet på -82 mkr medan den geriatriska vården står för -46 mkr och primärvården för -45 mkr. Övrig verksamhet, t.ex. hjälpmedels- och tolkverksamhet redovisar ett positivt resultat på 27 mkr.

Avknoppningarna har medfört att verksamhetens intäkter minskat med 1 % och uppgår till 8 280 mkr. Kostnaderna har trots minskad verksamhet ökat något och uppgår till 8 384 mkr. Personalkostnaderna har minskat med 73 mkr (1 %) och uppgår till 5 150 mkr. Lönekostnaderna, vilka utgör den största komponenten av personalkostnaderna, har minskat med 47 mkr (1 %) och uppgår till 3 509 mkr. Av lönekostnadsminskningen på 1 % är ca 4 % hänförligt till volymminskning och ca 3 % till lönekostnadsökning per årsarbetare.

SPO:s underskott är -90 mkr att jämföra med -23 mkr 2001 och ett budgeterat nollresultat. Den psykiatriska vården står för närmare 50 % av underskottet. Höjda hyror i centrala Stockholm är en bidragande orsak till SPO:s underskott. NLPO visar ett negativt resultat på -39 mkr att jämföra med överskottet på 13 mkr 2001. SLPOs resultat är -18 mkr att jämföra med 10 mkr för 2001.

Stockholm Care AB

mkr	Utfall 0212	Utfall 0112	LF Budget 0212
Intäkter	69,8	82,4	
- varav SLL internt	5,3	10,6	
Resultat	3,2	4,7	3,0
Antal årsarbetare	15	15	

Verksamhet

Bolagets huvudsakliga inriktning är att utnyttja viss högspecialiserad ledig vårdkapacitet inom Stockholm län för vård av utländska patienter. Utbyte sker med ett 70-tal länder.

Vid sidan om patientvården finns Tobiasregistret som är Sveriges nationella benmärgsregister och en konsultverksamhet som med stöd av bl.a. SIDA hjälper till att utveckla hälsovården i Baltikum och S:t Petersburg. Bolaget har vidare ett uppdrag att svara för EU-samordningen inom Stockholms läns landsting.

I syfte att utveckla verksamheten har sjukhusdirektörerna för Karolinska sjukhuset och Huddinge Universitetssjukhus AB tagit plats i styrelsen för bolaget.

Resultat

Årets resultat är i nivå med budget men 1,5 mkr sämre än 2001. Resultatförsämringen beror på den minskade omsättningen. Den lägre omsättningen beror uteslutande på att bolaget inte fått platstillgång för nya patienter på Radiumhemmet vid Karolinska Sjukhuset, ett stopp som föranletts av personalbrist vid sjukhuset. Bolaget har till följd av detta fått tacka nej till ett stort antal patienter under året med ett uppskattat intäktsbortfall på ca 30 mkr. Bolaget har i viss utsträckning kunnat kompensera för detta bortfall genom ökad förmedling av andra behand-lingar, främst benmärgs-transplantationer vid Huddinge Universitetssjukhus AB.

Ambulanssjukvården i Storstockholm AB (AISAB)

mkr	Utfall 0212	Utfall 0112	LF Budget 0212
Intäkter	97,4	90,7	
- varav SLL internt	96,5	87,9	
Resultat	- 7,7	- 8,6	0
Antal årsarbetare	217	214	

Verksamhet

AISAB utför enligt avtal ambulans- och akutbilstjänster åt Stockholms läns landsting. Bolaget har under året utfört 72 200 av totalt 150 100 ambulans- och akutbilsuppdrag, dvs. 48 %.

Antalet utförda uppdrag har fortsatt att öka med ca 2,5 % under året och sedan 1998 har ökningen uppgått till 16 000 uppdrag dvs. 28 %. Eftersom detta har skett utan att antalet personaltimmar ökat nämnvärt under motsvarande period har ökningen av antalet uppdrag inneburit en produktivitetsökning.

Resultat

AISAB redovisar ett negativt resultat om 7,7 mkr vilket är 7,7 mkr sämre än budget men knappt 1 mkr bättre är föregående år. Trots att verksamhetens intäkter främst i form av såld ambulanssjukvård ökat mer än verksamhetens kostnader i form av främst personal- och lokalkostnader redovisar bolaget ett negativt resultat. Ökade avskrivningskostnader och negativt finansnetto är andra poster som också har bidragit till det negativa resultatet.

Nästan alla verksamhetens intäkter är landstingsinterna och av dessa härrör 90 % dvs. ca 87 mkr från ambulanssjukvård. På kostnadssidan är förhållandet det motsatta då interna kostnader endast uppgår till 2 % dvs. ca 2 mkr. Av verksamhetens totala kostnader svarar personalkostnaderna för 80 % dvs. ca 80 mkr. Lönekostnaderna har ökat både till följd av ökade löner och en liten ökning av antalet årsarbetare.

Trafik

Verksamhet

Stockholms läns landsting är ensam huvudman för kollektivtrafiken i länet till skillnad från andra landsting som delar huvudmannaskapet med kommuner. Fullmäktige anger trafikverksamhetens mål. Dessa ska bidra till att öka tillgängligheten och att skapa bättre förutsättningar för ekonomisk tillväxt och utveckling på ett miljömässigt hållbart sätt. Beställare av trafik är AB Storstockholms Lokaltrafik, Waxholms Ångfartygs AB och Färdtjänstnämnden. Trafikproduktionen utförs av entreprenörer som genom avtal samarbetar med beställarna. Verksamheten finansieras dels genom skattemedel och dels genom avgifter från de resande. Andelen skattefinansiering är för SL 50 %, för Waxholmsbolaget 52 % och för Färdtjänstnämnden 74 %.

Till trafikverksamhet räknas även Regionplane- och Trafiknämnden som ansvarar för långsiktiga regionala planerings- och utvecklingsfrågor samt översiktlig trafikplanering. Nämndens arbete syftar till att stärka regionens ställning och konkurrenskraft såväl nationellt som internationellt. Verksamheten finansieras genom landstingsbidrag.

AB Storstockholms Lokaltrafik (SL)

mkr	Utfall 2002	Utfall 2001	För ändr i %	LF Budget 2002
Verksamhetens intäkter				
Linjetrafikintäkter	3 405	3 227	6	
Övriga intäkter	1 836	1 673	10	
Summa verksamhetens intäkter	5 241	4 900	7	
Verksamhetens kostnader				
Personalkostnader	-401	-405	-1	
Köpt trafik	-6 132	-5 726	7	
Övriga kostnader	-1 610	-1 675	-4	
Summa verksamhetens kostnader	-8 143	-7 806	4	
Avskrivningar	-313	-293	7	
Finansnetto	34	26	31	
Resultat före disp. och skatt	-3 181	-3 173		
Minoritetens andel	0	17		
Resultat	-3 181	-3 156		-3 596
Antal årsarbetare	798	757	5	

Verksamhet

AB Storstockholms Lokaltrafik ansvarar för att skapa ett väl avvägt kollektivt transportsystem och att tillhandahålla en väl utbyggd och modern infrastruktur. Verksamhetens mål är att öka kollektivtrafikens andel av resandet, erbjuda en utbyggd och förbättrad kollektivtrafik, arbeta för ökad pålitlighet och tillgänglighet samt god kvalitet. Arbetet för att nå målen går i rätt riktning med undantag för resandeutvecklingen, som jämfört med 2001 är i det närmaste oförändrad, 2,3 miljoner påstigande en vanlig vardag. Detta förklaras bl.a. av kvalitetsproblem, prisökning samt en svag utveckling av de omvärldsfaktorer som påverkar efterfrågan på resor t.ex. stagnerande befolkningsutveckling, sjunkande sysselsättning och lägre bensinpris.

SL-koncernen omfattade vid utgången av 2002 moderbolaget med fem dotterbolag och fem intressebolag. Två nya bolag har bildats - SL HR-Service AB (hiss- och rulltrappsservice) och SL Kundtjänst AB. Försäljning har skett dels av samtliga aktier i Connex Tunnelbanan AB och dels av aktiemajoriteten i Busslink AB - SL:s kvarvarande ägarandel är nu 30 %. SL har i samband med en omstrukturering sålt sitt innehav i Flygbussarna Airport Coaches AB och äger nu 30 % i det nya bolaget FAC

Flygbussarna Airport Coaches Nya Holding AB. SL har ökat sitt innehav i Transitio till 54 %.

I syfte att förbättra trafikens kvalitet har upphandling genomförts av nya pendeltåg, banunderhåll, bussdatorer samt trafik på Roslagsbanan. Till kvalitetshöjande åtgärder räknas även den omfattande upprustningen och moderniseringen av infrastrukturen.

Trafikutbudet har totalt sett ökat med 4,7 %, till övervägande del inom pendeltågstrafik men även inom busstrafik. Trafiken som helhet har fungerat bättre än föregående år och andelen nöjda resenärer har ökat.

I tunnelbanetrafiken finns nu 215 nya Vagn 2000, men trafiken löper inte friktionsfritt. Inställda avgångar och antalet stopp i trafiken har ökat, bl.a. på grund av nedfallna höstlöv som deformerade hjulen på ett hundratal vagnar. Våldet i tunnelbanan har ökat och övervakning har satts in för personalens och trafikanternas säkerhet. Punktligheten har förbättrats men ligger under årets plan. Störst avvikelse visar gröna linjen med en punktlighet på 87 % mot planerade 93 %.

Pendeltågstrafiken utvecklas positivt. Trafiken har utökats och förbättrats genom kvartstrafik på helger, nya avgångar, längre tåg samt anslutande och avlastande busstrafik. Antal sittplatskilometer har ökat med 14 %. Vagnbrist har åtgärdats genom köp och hyra av begagnade vagnar. Punktligheten är 87 % mot planerade 91 %, vilket till övervägande del beror på faktorer som ligger inom Banverkets ansvarsområde. Andelen inställda avgångar har förbättrats från 13 % 2000 till 2 % 2002.

Trafiken på lokalbanorna har utökats, dels med start av Tvärbanans nya sträckning mellan Gullmarsplan och Sickla udde och dels med fler avgångar och längre tåg på Saltsjöbanan. Trafiken visar dock svag punktlighet och många avgångar har ställts in beroende på personalbrist. Trafiken på Tvärbanan stängdes under en tid p.g.a. sprickbildning i konstruktionen på Alviksbron och Gröndalsbron.

Satsningen på busstrafiken har lett till nya linjer, tätare turer, utbyggnad av det regionala stombussnätet samt nya bussar. Punktligheten har förbättrats med undantag för centrala regionen där trafiksituationen i innerstaden försämrar framkomligheten. I södra regionen har andelen inställda avgångar ökat p.g.a. personalbrist.

Taxorna är oförändrade men ändrad zonindelning har medfört att längre resor blir dyrare. Positivt för resenärerna är införandet av förlustgaranti för säsongskort och utökad resegaranti. De nya resekorten WildCard och LördagSöndagskort ger ett billigare resande för dem som reser mycket under särskilda tider.

Årets investeringsutfall är 4 733 mkr och blev 2 500 mkr högre än vad som angavs i fullmäktiges budget för 2002. Avvikelsen beror främst på förskjutningar mellan åren och oplanerade händelser. Dessa utgörs av utbetalning av förskott för pendeltåg 1 331 mkr, övertagande av leasingkontrakt för bussar i samband med försäljning av aktiemajoriteten i Busslink 858 mkr samt ökade utgifter för banupprustning och begagnade pendeltåg sammanlagt 280 mkr.

Skattefinansieringsgraden uppgår till 50,3 % vilket är i nivå med budget.

Resultat

SL redovisar ett resultat före bokslutsdispositioner på -3 181 mkr, en försämring med 8 mkr jämfört med 2001 och en förbättring mot budget med 415 mkr. Den positiva budgetavvikelsen är en effekt av engångsposter och senarelagda kostnader. Resultatpåverkande poster är reavinst från försäljning av aktier i Connex Tunnelbanan AB uppgående till 239 mkr, avsättning till anläggningsreserv, lägre linjetrafikintäkter, lägre kostnader för köpt trafik samt lägre kapitalkostnader än budgeterat.

SL:s linjetrafikintäkter uppgår till 3 405 mkr vilket är 96 mkr lägre än budget. Avvikelsen beror på minskad försäljning av färdbevis ca 2 % och en låg resandökning om 0,3 %. Jämfört med 2001 har intäkterna ökat till följd av helårseffekt av taxehöjning hösten 2001 samt försäljning av tjänster.

SL:s kostnader för köpt trafikproduktion uppgår till 6 132 mkr och är lägre än budget beroende dels på en gynnsam indexutveckling, dels på ej utförd trafik och dels på att ersättningståg ej satts i trafik. Kostnadsökningen jämfört med 2001 består av indexreglerad kostnadshöjning och ökade kostnader för trafikrelaterade tjänster för att utveckla kvalitet, tillgänglighet och säkerhet.

Kapitalkostnader för investeringar uppgår till 878 mkr, 73 mkr lägre än budget. Detta är en följd av lägre avskrivningskostnader eftersom anläggningar tagits i drift senare än planerat. Jämfört med 2001 är kapitalkostnaden 115 mkr högre dvs. 15 % och ökningen beror på leasing av fler Vagn 2000.

Skiljenämnden har i februari 2003 meddelat dom i skiljeärendet mellan SL och SJ angående SL:s betalningsskyldighet avseende kapitalkostnader för den äldsta rullande materielen och delar av infrastrukturen. Domen gäller till förmån för SJ på alla punkter och innebär att SL:s betalningsskyldighet kvarstår oförändrad t.o.m. 2010.

Waxholms Ångfartygs AB (WÅAB)

mkr	Utfall 0212	Utfall 0112	LF Budget 0212
Intäkter	100	114	
- varav SLL internt	23	23	
Resultat	-121	-101	-115
Antal årsarbetare	25	27	

Verksamhet

Waxholms Ångfartygs AB har till uppgift att ombesörja den reguljära båttrafiken och upprätthålla god trafikservice i länets skärgård och hamnar. Bolaget äger och har underhållsansvar för 24 fartyg.

Verksamheten erbjuder goda resmöjligheter, god turtäthet året runt i ett i tiden anpassat linjenät och arbete pågår kontinuerligt för att utveckla trafikens kvalitet och kapacitet. Avtalen har utvecklats med samarbetspartners såsom Utö Rederi, Blidösunsbolaget och Landsortstrafiken och bidrar till det ökade reseutbudet såväl sommar som vinter, förbättrade möjligheter att pendla och bo i skärgården samt utökad godstrafik. Arbetet har varit framgångsrikt och resandet har ökat med 9 % till 4,3 miljoner passagerare, vilket är det högsta antalet i modern tid. Ökningen avser skärgårdstrafik.

Passagerarantalet i hamntrafik är oförändrat. Godstrafiken har ökat med 12 % och volymen är 7 055 ton.

Årets investeringar har uppgått till 39 mkr och ryms inom den femåriga investeringsramen om 130 mkr. Investeringarna utgörs av delbetalning för nytt fartyg, komfortförbättringar, nya huvudmaskinerier samt utveckling av system för navigering och passagerarinformation.

Skattefinansieringsgraden uppgår till 52 % jämfört med budget 54 %. Taxorna har varit oförändrade under året.

Resultat

Årets resultat uppgår till -121 mkr, en försämring jämfört med budget med 6 mkr. På intäktssidan redovisas en positiv avvikelse med 4 mkr för ökade persontrafikintäkter tack vare ökat resande. Resultatet har belastats med högre kostnader för köpt trafik med anledning av utökad trafikåtagande samt pensionskostnader med sammanlagt 10 mkr. Resultatet 2001 påverkades positivt av engångsposter med 15 mkr, bl.a.

försäljning av Stockholms Sjötrafik AB och utdelning från dotterbolag. Efter justering av dessa poster är resultatet för 2001 - 116 mkr att jämföra med årets resultat -121 mkr.

Färdtjänstnämnden (Färdtjänsten)

mkr	Utfall 0212	Utfall 0112	LF Budget 0212
Intäkter	964	929	
- varav SLL internt	713	713	
Resultat	-12	23	0
Antal årsarbetare	108	110	

Verksamhet

Färdtjänsten utgör en kompletterande kollektiv trafikform för personer som p.g.a. av funktionshinder har svårt att resa med allmänna kommunikationer. Färdtjänsten har inga egna fordon, utan upphandlar resor från taxi och andra trafikföretag. Färdtjänstnämnden är en utpräglad beställarorganisation vars beställarroll är inriktad på kundnytta, kostnadseffektivitet samt affärsmässighet och vård av konkurrensen. Årets upphandling har lett till att avtal har tecknats med tio leverantörer av färdtjänstbusstrafik och tre leverantörer av rullstolstaxi. Det totala upphandlingsbeloppet ligger på 200 mkr.

För 2002 budgeterades det totala antalet resenärer till 83 700 och utfallet blev 83 576. Jämfört med 2001 är utfallet oförändrat. Antalet resor budgeterades till 3,9 miljoner och 4,2 miljoner har utförts. Jämfört med 2001 har det totala antalet resor ökat med 5,4 %. Största ökningen, 44 % dvs. 208 000 resor, noteras för förvaltningsresor. Även antalet resor med färdtjänstbuss har ökat med 8 % dvs. 42 000, till följd av ökat antal bussar och förbättrad beställningsmottagning. Taxiresorna har däremot minskat med 1 % dvs. 38 000.

Färdtjänsten samarbetar med SL i flera projekt, dessa har som mål att samordna och utveckla ett effektivare persontransportsystem där en allt mindre andel av befolkningen måste hänvisas till särlösningar. Inom ramen för samarbetet pågår bl.a. projekten "Vällingbyflexen", en flexlinje i Vällingby/Råcksta som trafikeras av en anropsstyrd buss, och "Södermalmsprojektet" med inriktning på handikappanpassning av hållplatser och modifierad trafik med låggolvsbussar.

Resultat

Årets resultat uppgår till -12 mkr vilket innebär en försämring på 35 mkr jämfört med 2001. Verksamhetens intäkter, som i första hand består av landstingsbidrag och

trafik antavgifter, uppgick totalt till 964 mkr. Verksamhetens kostnader, som består av kostnader för köpt trafik, personal samt övrig drift, uppgick till 975 mkr.

Jämfört med 2001 har trafikantintäkterna ökat med 35 mkr till följd av ökat antal resor. Verksamhetens kostnader har ökat med 70 mkr. I samband med ökat antal resor har trafik kostnader, dvs. kostnader för färdtjänstresor med taxi och färdtjänstbuss, ökat med 29 mkr och kostnader för förvaltningsresor med 37 mkr. Dessutom har verksamheten belastats med engångsersättning till sjukvården på 10 mkr för ändrade regler beträffande sjukresor. Övriga kostnader, bl.a. IT-konsulter och distribution av taxibiljetter, har minskat med 6 mkr.

Regionplane- och trafiknämnden (RTN)

mkr	Utfall 0212	Utfall 0112	LF Budget 0212
Intäkter	78	79	
- varav SLL internt	75	75	
Resultat	4	7	0
Antal årsarbetare	46	39	

Verksamhet

Regionplane- och trafiknämnden ansvarar för långsiktiga regionala planerings- och utvecklingsfrågor samt översiktlig trafikplanering. Arbetet under året har fokuserats på den nya regionala utvecklingsplanen, Östersjöarbetet samt miljö- och skärgårdsfrågor.

Under året har landstingsfullmäktige beslutat om den nya regionplanen. Regionens starka tillväxt ökar kraven på lösningar av infrastrukturella problem. Strategiska åtgärder anses vara utbyggnad av vägnätet och olika typer av spårutbyggnader. Arbetet med genomförande av planen har inletts och nämnden deltar genom sitt samarbete med Stockholmsberedningen och Kollektivtrafikkommittén.

Östersjöarbetet fortsätter genom samarbete med huvudstadsregionerna i de baltiska staterna och vidareutvecklas med regionerna St. Petersburg och Warszawa. Olika projekt drivs därutöver inom ramen för EUs fondsystem och interregionala samarbeten.

Resultat

Årets resultat uppgår till 4 mkr jämfört med budgeterat nollresultat vilken är en försämring jämfört med 2001. Detta beror på lägre kostnader för köp av konsulttjänster och lämnade bidrag för skärgårds- och miljöverksamhet.

Fastigheter

Landstingsfastigheter Stockholm (LFS)

mkr	Utfall 2002	Utfall 2001	För ändr i %	LF Budget 2002
Verksamhetens intäkter				
Verksamhetens intäkter	2 013	2 006	0	
- varav SLL internt	1 524	1 530	0	
Vinst fastighetsförsäljningar	178	399	-55	
Summa verksamhetens intäkter	2 191	2 405	-9	
Verksamhetens kostnader	-956	-947	1	
Avskrivningar	-394	-396	0	
Finansiella intäkter	6	18	-67	
Finansiella kostnader	-277	-338	-18	
Resultat	570	742		548

Verksamhet

LFS är en resultatenhet för redovisning av landstingets fastighetsinnehav. Fastigheterna förvaltas av Locum AB enligt fullmäktiges riktlinjer. Förvaltningen inriktas främst på att utveckla landstingets fastigheter och lokaler så att de motsvarar verksamheternas krav på funktionalitet samt på att behålla de strategiska fastigheternas värde och ändamålsenlighet. Förvaltningsansvaret omfattar även administration och finansiering av de byggnadsinvesteringar som redovisas i LFS.

Det långsiktiga arbetet med att utveckla landstingets fastigheter baseras i första hand på fastighetsutvecklingsplaner (FUP) som ger en samlad bild av en fastighets status, utvecklingsmöjligheter samt investeringsbehov. Under året har arbetet med FUP för Bromma sjukhus startat, delområdesplan för Huddinge sjukhus har färdigställts och planer för Nacka Närsjukhus och Södertälje sjukhus har slutförts. För övrigt pågår arbetet med FUP för S:t Eriks sjukhus, Danderyds sjukhus och Södersjukhuset. Planen för Karolinska sjukhuset vilar i avvaktan på Universitetssjukhusutredningens rapport.

Utvecklingsarbetet är koncentrerat till fastigheter som disponeras av landstingets kärnverksamheter. Icke strategiska fastigheter avsätts enligt fullmäktiges uppdrag på marknaden. Årets försäljningar uppgick till 472 mkr och omfattar 8 fastigheter. De genomförda försäljningarna avser i huvudsak mark med tillhörande byggrätter samt

kontrakt som har förhandlats fram under tidigare år men som av detaljplanemässiga skäl resultatavräknats först i år.

Fastighetsförsäljningarna har medfört att antalet landstingsägda fastigheter har minskat under året från 74 till 66. Samtidigt har den totala bruttoarean minskat med 50 000 kvadratmeter och uppgick per 21 december 2002 till 2,2 miljoner kvadratmeter. Uthyrningsgraden uppgår i genomsnitt till 90 % och för vissa akutsjukhus, t.ex. Karolinska och Södersjukhuset, till 98-99 %.

Årets investeringsvolym uppgick till 880 mkr. Påbyggnaden av hus C2 på Huddinge sjukhus och ombyggnaden av Bromma sjukhus är de största projekt som pågår för närvarande. Investeringsobjekt för 860 mkr har färdigställts under året. Investeringarna har bidragit till att de totala fastighetsvärdena trots fastighetsförsäljningarna har ökat med 125 mkr i förhållande till 2001.

Resultat

Årets resultat blev 570 mkr i jämförelse med budgeterat avkastningskrav på 548 mkr. Resultatet exkl. realisationsvinster uppgick till 392 mkr att jämföra med 343 mkr 2001.

Av hyresintäkterna på 1 911 mkr svarade externa hyresgäster för 18 %. I jämförelse med 2001 har de externa intäkterna ökat med 38 mkr medan intäkterna från interna hyresgäster minskat med 6 mkr. De landstings interna hyresintäkterna har minskat till följd av beslut om ny kapitalstruktur för LFS och försiktigare tillämpning av marknadsmässiga hyror. Akutsjukhusens hyror sänktes med 77 mkr från och med 1 januari 2002, vilket medförde motsvarande intäktsbortfall för LFS. Indexuppräknning av hyror och driftstart av nya objekt har dock delvis kompenserat intäktsminskningen.

Verksamhetens kostnader på 956 mkr omfattar fastighetsdrift, media, fastighetsunderhåll samt förvaltningsarvodet till Locum AB. Såväl verksamhetens kostnader som avskrivningarna ligger i stort sett i nivå med föregående år. Räntekostnaderna har däremot minskat med 60 mkr jämfört med 2001, vilket är ytterligare en effekt av beslut om kapitalstruktur och omläggning av LFS lån till marknadsmässiga villkor.

Årets resultat innebär en avkastning på 10 % och soliditeten ligger på 49 %.

Locumkoncernen

mkr	Utfall 0212	Utfall 0112	LF Budget 0212
Intäkter	179	197	
- varav SLL internt	89	89	
Resultat	18	50	2
Antal årsarbetare	181	173	

Verksamhet

Locum AB är ett helägt dotterbolag till Landstingshuset i Stockholm AB. Locum AB-koncernen består av moderbolaget Locum AB och dotterbolaget Terreno AB. Moderbolagets verksamhet finansieras huvudsakligen via ett förvaltningsarvode från Landstingsfastigheter.

Locum har landstingets uppdrag att förvalta landstingets fastigheter enligt gällande förvaltningsavtal. Uppdraget omfattar uthyrning med hyressättning och förhandling, planering och entreprenadupphandling av investeringar, fastighetsdrift och underhåll. Dessutom förvaltar Locum på uppdrag från AB SL bussterminaler och bussdepåer.

PCB-haltiga fasadfogar samt kvicksilver i avloppsledningarna utgör de kända miljöskulderna i landstinget. Under hösten har saneringsarbeten startat på Nynäshamns och Handens sjukhus och ett projekt avseende inventering och sanering av kvicksilver i avlopp har påbörjats.

Resultat

Resultatet överträffar budgeten med 16 mkr och den positiva avvikelser beror framför allt på att intäkterna från tjänsteförsäljning/byggprojektledning blev 14 mkr högre än budgeterat.

Jämfört med 2001 har försäljningsintäkterna ökat med 9 mkr samtidigt som kostnaderna, framför allt personalkostnaderna, ökat med 15 mkr till följd av tillsatta vakanser.

Vid jämförelsen med föregående års utfall ska beaktas engångsvinsten på 25 mkr från försäljningen av Dalkia Facility Management AB.

Övrig verksamhet

Tandvårdsnämnden (TvN)

mkr	Utfall 0212	Utfall 0112	LF Budget 0212
Intäkter	586	570	
- varav SLL internt	551	537	
Resultat	0	15	0
Antal årsarbetare	19	18	

Verksamhet

Enligt tandvårdslagen har tandvårdsnämnden (TvN) ett planeringsansvar för all tandvård samt finansieringsansvar för viss tandvård, främst barn- och ungdomstandvård och tandvård för vissa äldre, sjuka eller funktionshindrade. Nämnden har även finansieringsansvar för specialistutbildning.

Nämndens huvuduppgift är att med utgångspunkt i befolkningens behov av tandvård planera och fördela resurser, upphandla och avtala om vård samt följa upp och utvärdera effekterna av insatta åtgärder.

Andelen barn och ungdomar som besökt tandvården i de så kallade obligatoriska åldrarna minskade mellan 1999 och 2001. För 2002 har denna trend brutits och andelen barn och ungdomar som besöker tandvården uppgår nu till 92,5 %. Målet är att andelen barn och ungdomar som besöker tandvården ska vara 95 %.

Tandhälsostatistiken 2002 visar en generell försämring av tandhälsan. Försämringen är dock så marginell att det inte går att dra slutsatsen att trenden av förbättringar av tandhälsan är bruten.

Tandvårdsnämndens mål avseende kötider inom specialisttandvården för barn och ungdomar har i stort sett uppfyllts.

Resultat

TvN redovisar ett nollresultat 2002. Jämfört med budget finns det verksamheter som uppvisar såväl över- som underskott. Barntandvården redovisar ett överskott på 12 mkr som till största delen beror på att antalet tandregleringar har minskat på grund av brist på specialister. Vuxentandvården redovisar ett underskott på 14 mkr främst avseende kostnader för det reformerade tandvårdsstödet.

Folktandvården Stockholms län AB (Folktandvården)

mkr	Utfall 2002	Utfall 2001	För ändr i %	LF Budget 2002
Verksamhetens intäkter				
Såld tandvård ¹⁾	528	511	3	
Patientavgifter ²⁾	498	462	8	
Övriga intäkter	20	14	43	
Summa verksamhetens intäkter	1 046	987	6	
- varav SLL internt	442	431	3	
Verksamhetens kostnader				
Personalkostnader	- 705	- 719	-2	
Köpt tandvård	- 53	- 52	2	
Övriga kostnader	- 267	- 267	0	
Summa verksamhetens kostnader	- 1 025	- 1 038	-1	
Avskrivningar	-39	- 32	22	
Finansnetto	-1	- 4	-75	
Resultat före disp. och skatt	-19	- 87		8
Antal årsarbetare	2 178	2 238	-3	

1) avser huvudsakligen barn tandvård 2) avser vuxentandvård

Verksamhet

Folktandvården Stockholms län AB är den största leverantören av tandvårdstjänster i Norden och finns på drygt 100 platser inom länet.

Inom barn- och ungdomstandvården är Folktandvården marknadsledande både vad gäller allmän- och specialisttandvård. Under 2002 behandlades 151 275 barn och ungdomar, för vilka Folktandvården erhöll ersättning från landstinget. Detta innebär en minskning med 4 913 jämfört med 2001.

Antalet behandlade vuxna inom allmäntandvården var 300 730, vilket motsvarar drygt 20 % av den vuxna befolkningen i länet vilket var 18 675 färre än 2001.

Specialisttandvården är ett komplement till allmäntandvården och delas in i åtta olika specialiteter. Cirka en tredjedel av remisserna till specialisttandvården kommer från privattandläkare. Antalet färdigbehandlade patienter 2002 var 27 260, vilket innebär en minskning med 394.

Resultat

Resultatet är – 19 mkr, vilket innebär en förbättring med 68 mkr jämfört med 2001. Folkandvården fick i slutet av 2001 ny styrelse och ny VD med uppdrag att rekonstruera bolaget. För att komma till rätta med de ekonomiska problemen genomfördes ett antal åtgärder såsom reduktion av personalstyrka och lokalyta på huvudkontoret, ny budgetprocess och investeringsstopp.

Kulturnämnden

mkr	Utfall 0212	Utfall 0112	LF Budget 0212
Intäkter	194	185	
- varav SLL internt	188	179	
Resultat	1	0	0
Antal årsarbetare	53	51	

Verksamhet

Landstingsfullmäktige hade inför 2002 fastställt följande mål för kulturnämnden:

- att främja ett rikt, varierat och levande kulturliv som ska vara tillgängligt för länets alla invånare
- att sträva efter frihet, kvalitet och mångfald inom kulturområdet
- att fortsätta prioritera barns och ungas kulturutbud
- att verka för att tillgängligheten till länets kulturutbud för funktionshindrade förbättras.

Kulturnämnden eftersträvar en geografisk spridning av stöden över hela länet. Vad avser kulturstöd kan det dock konstateras att verksamhet inom Stockholms stad är överrepresenterad sett till folkmängden. Avgörande för kulturnämndens beslut om stöd är i första hand verksamhetens kvalitet och förutsättningar att genomföras enligt planerna. Kulturnämnden kan därför inte låta den geografiska spridningen vara avgörande för beslut om kulturstöd.

Mångfalden i den verksamhet som nämnden stöder garanteras av att nämnden fördelar olika stöd med skilda urvalskriterier, t.ex. verksamhetsstöd och projektstöd till regional kulturverksamhet, projektstöd till ungas aktiva deltagande i kulturlivet, stöd till scenkonst samt stöd till olika regionala distriktsorganisationer.

Resultat

Kulturnämnden redovisar ett resultat i nivå med budget. Kulturnämnden har fördelat totalt 191 mkr i syfte att främja kulturen i regionen. Merparten av stödet har gått till distriktsorganisationer (85), regionalt kulturstöd (61) och kultur i vården (10).

Landstingsrevisorerna

mkr	Utfall 0212	Utfall 0112	LF Budget 0212
Intäkter	27,0	27,0	
- varav SLL internt	25,6	25,6	
Resultat	0	0	0
Antal årsarbetare	24,3	25,8	

Verksamhet

Revisionens mål är att verka för rättvisande redovisning, god kontroll och hög effektivitet i landstingets verksamhet. Revisionen ska följa upp att landstingsfullmäktiges beslut har verkställts. I revisionsarbetet samverkar förtroendevalda revisorer med det egna kontorets yrkesrevisorer och med extemt engagerade specialister och auktoriserade revisorer.

Vårdsektorns revision har prioriterats. Ökad uppmärksamhet har givits åt kvalitetsfrågorna bl.a. inom primärvård, äldrevård och psykiatri.

Redovisningsrevisionen är till den helt övervägande delen utlagd på externa revisionsbyråer. Förvaltningsrevisionen har fått ökat utrymme med förstärkt uppföljning av hur fullmäktiges beslut om verksamhetsutveckling verkställs.

För att förbättra informationen till fullmäktige om revisionens viktigaste iakttagelser under löpande verksamhetsår och för att avisera vilka frågor revisionen bedömer särskilt viktiga inför kommande årsbokslut och ansvarsprövning har revisionen lämnat en höstrappport till fullmäktige i anslutning till delårsbokslutet.

Resultat

Landstingsrevisorerna redovisar ett resultat i nivå med budget och 2001.

Patientnämnden (PaN)

mkr	Utfall 0212	Utfall 0112	LF Budget 0212
Intäkter	12	12	
- varav SLL internt	10	11	
Resultat	0	0	0
Antal årsarbetare	16	17	

Verksamhet

Patientnämnden (PaN) är en lagstadgad och från vården fristående och opartisk instans. Patienter och anhöriga kan vända sig till patientnämnden när det uppstått problem i kontakterna med all offentligt finansierad hälso- och sjukvård (privat, kommunal och landstingskommunal) samt med folktandvården. PaN utreder och arbetar förebyggande. PaN rekryterar och förordnar också stödpersoner för personer som tvångsvårdas inom psykiatri.

De av landstingsfullmäktige angivna målen och inriktningen för verksamheten är:

- att kunskap om patientnämnden bland allmänhet och personal skall öka
- att klagomål skall analyseras och följas upp
- att det förebyggande arbetet skall intensifieras.

Antalet inkomna patientärenden under 2002 uppgick till 5 034, vilket innebär en ökning med drygt 25 % från föregående år. Vid kontakter med patienter är problem med behandling den i särklass största gruppen patientärenden. Därefter kommer bemötande och tillgänglighet.

Resultat

Patientnämnden redovisar ett nollresultat 2002.

AB SLL Internfinans (Internfinans)

mkr	Utfall 0212	Utfall 0112	LF Budget 0212
Intäkter	51	55	
- varav SLL internt	45	44	
Resultat	6	6	2
Antal årsarbetare	8	7	

Verksamhet

Internfinans uppgift är att utgöra internbank för Stockholms läns landsting. Bolaget ska på affärsmässiga grunder hjälpa landstinget med att förvalta central likviditet, låna upp medel på kapitalmarknaden och bedriva utlåning för investeringar till landstingets förvaltningar och helägda bolag. Förvaltningar och bolag placerar även överskottslikviditet hos Internfinans. Internfinans ska också erbjuda finansiella tjänster till av landstinget förvaltade stiftelser och delägda bolag. Internfinans administrerar landstingets koncernkontosystem samt administrerar och förvaltar Stockholms läns landstings donationsfonder.

Internfinans har under året verkställt långfristig upplåning genom att emittera obligationslån under landstingets MTN-program till ett värde av 2 190 mkr. Bolaget har även verkställt annan långsiktig upplåning åt Stockholms läns landsting om 2 250 mkr. Internfinans har också verkställt kortfristig upplåning via certifikat. Den upplåning som Internfinans verkställer styrs av budgetbeslut och finanspolicyns krav på betalningsberedskap. I slutet av året har ränteswappar använts för att förlänga räntebindningstiden i landstingets skuldportfölj.

Resultat

Årets resultat uppgår till 5,5 mkr, vilket är på samma nivå som föregående år och 3,5 mkr bättre än budget. Det är främst ett förbättrat finansnetto som förklarar förbättringen jämfört med budget.

MediCarrier AB

mkr	Utfall 0212	Utfall 0112	LF Budget 0212
Intäkter	295	272	
- varav SLL internt	226	217	
Resultat	-4	-8	0
Antal årsarbetare	90	101	

Verksamhet

Bolagets ändamål är att lagerhålla och distribuera sjukvårds- och förbruknings artiklar till producenter inom landstinget. Verksamheten är lokaliserad till Lunda industriområde i Spånga.

Resultat

Årets negativa resultat förklaras av avvecklingskostnader och driftunderskott för enheterna Ormbergstryck och Kontorsservice. Enheterna övertogs i månadskiftet augusti/september av Manpower Outsourcing AB. I uppgörelsen ingick en ettårig intäktsgaranti. Kostnaderna för denna har belastat Medicarriers resultat för 2002. Det totala underskottet för enheterna Ormbergstryck och Kontorsservice beräknas till 4,3 mkr.

Intäkterna för bolagets kärnverksamhet, lager och distribution, är 9 % högre för 2002 jämfört med 2001.

Landstingshuset i Stockholm AB

mkr	Utfall 0212	Utfall 0112	Budget 0212
Intäkter	13	0	
Resultat	-252	- 211	- 40
Antal årsarbetare	1	1	

Verksamhet

Landstingshuskoncernen består, förutom moderbolaget Landstingshuset i Stockholm AB, av samtliga landstingets helägda bolag utom SL-koncernen. Från och med 2002 har två nya sjukhusbolag, Södersjukhuset AB och Norrtälje Sjukhus AB, tillkommit.

Moderbolaget bedriver ingen egen verksamhet utan är förvaltare av dotterbolagsaktier. Dotterbolagen bedriver i huvudsak verksamhet inom sjukvård, tandvård och fastighetsförvaltning samt båttrafik i skärgården.

Resultat

Årets negativa utfall förklaras av kostnader för nedskrivning av dotterbolagens aktier och räntekostnader. Kostnaden för nedskrivning av aktier i dotterbolag uppgår till ca 210 mkr och består av summan av de belopp med vilket respektive dotterbolags eget kapital understiger bokfört värde i moderbolagets balansräkning. Räntekostnaderna avser lån upptagna för att förse dotterbolagen med eget kapital och uppgår till 50 mkr, vilket är 10 mkr högre än budget. Avvikelsen beror på att lånekostnaden för ovan nytillkomna bolag inte var känd vid budgeteringstillfället.

Resultat- och balansräkning, Finansieringsanalys, samt noter

Resultaträkning

mkr		Koncernen		Landstinget	
		2002	2001	2002	2001
Verksamhetens intäkter	Not 2	14 218	14 184	8 348	7 942
Verksamhetens kostnader	Not 2,11	-45 871	-43 242	-37 502	-34 562
Avskrivningar	Not 3	-1 323	-1 273	-560	-609
Verksamhetens nettokostnader		-32 976	-30 331	-29 714	-27 229
Skatteintäkter	Not 4	31 939	29 572	31 939	29 572
Generellt statsbidrag	Not 4	3 976	3 951	3 976	3 951
Inkomst- och kostnadsutjämning	Not 4	-4 398	-3 102	-4 398	-3 102
Momsavgift	Not 4	-1 931	-1 872	-1 931	-1 872
Summa skatteintäkter, generellt statsbidrag, utjämning och momsavgift		29 586	28 549	29 586	28 549
Finansiella intäkter	Not 5	101	121	183	202
Finansiella kostnader	Not 6	-787	-558	-1 023	-427
Resultat efter finansiella poster		-4 076	-2 219	-968	1 095
Lämnade aktieägartillskott		-	-	-3 596	-3 314
Årets resultat		-4 076	-2 219	-4 564	-2 219

Balansräkning

Mkr	Koncernen		Landstinget	
	2002	2001	2002	2001
TILLGÅNGAR				
Anläggningstillgångar				
Immateriella anläggningstillgångar				
Nyttjanderätter	Not 7	2	4	0
Materiella anläggningstillgångar				
Mark, byggnader och tekniska anläggningar	Not 8, 12	22 626	19 613	8 905
Maskiner och inventarier	Not 9, 12	2 241	1 890	1 174
Pågående nyanläggningar, förskott avseende materiella anläggningstillgångar	Not 10, 12	5 334	4 282	815
Finansiella anläggningstillgångar	Not 13	1 184	1 221	6 845
<i>Summa anläggningstillgångar</i>		<i>31 387</i>	<i>27 010</i>	<i>17 739</i>
Omsättningstillgångar				
Förråd m.m.		221	249	43
Kortfristiga fordringar	Not 14	6 375	5 701	5 718
Kassa och bank		235	300	38
<i>Summa omsättningstillgångar</i>		<i>6 831</i>	<i>6 250</i>	<i>5 799</i>
Summa tillgångar		38 218	33 260	23 538

mkr	Koncernen		Landstinget		
	2002	2001	2002	2001	
EGET KAPITAL OCH SKULDER					
Eget kapital					
Ingående eget kapital	Not 15	5 670	6 896	4 475	5 673
Förändring av eget kapital	Not 15	-74	993	-55	1 021
Årets resultat	Not 15	-4 076	-2 219	-4 564	-2 219
<i>Summa eget kapital</i>		<i>1 520</i>	<i>5 670</i>	<i>-144</i>	<i>4 475</i>
Avsättningar					
Avsättningar för pensioner och liknande förpliktelser	Not 16	4 193	3 957	3 730	3 525
Andra avsättningar	Not 17	2 459	1 850	847	592
<i>Summa avsättningar</i>	<i>Not 20</i>	<i>6 652</i>	<i>5 807</i>	<i>4 577</i>	<i>4 117</i>
Skulder					
Långfristiga skulder	Not 18	19 679	11 896	8 696	4 651
Kortfristiga skulder	Not 19	10 367	9 887	10 409	9 199
<i>Summa skulder</i>	<i>Not 20</i>	<i>30 046</i>	<i>21 783</i>	<i>19 105</i>	<i>13 850</i>
Summa eget kapital och skulder		38 218	33 260	23 538	22 442
Ställda panter		inga	inga	inga	inga
Ansvarsförbindelser	Not 21				
Pensionsskulder som inte upptagits bland skulder eller avsättningar		16 832	16 465	16 832	16 465
Övriga ansvarsförbindelser		1 302	669	10 550	6 268
Summa ansvarsförbindelser		18 134	17 134	27 382	22 733

Finansieringsanalys

mkr	Koncernen		Landstinget	
	2002	2001	2002	2001
<i>Verksamhetens kassaflöde</i>				
Resultat efter finansiella poster	-4 076	-2 219	-968	1 095
Lämnade aktieägartillskott	0	0	-3 596	-3 314
Justering för ej kassapåverkande poster	1) 1 484	1 361	602	218
Summa kassaflöde från verksamheten	-2 592	-858	-3 962	-2 001
<i>Förändring av rörelsekapital (exkl. likvida medel)</i>				
Ökning (-) resp. minskning (+) av förråd	28	-35	7	-5
Ökning (-) resp. minskning (+) kortfristiga fordringar	-674	-1 397	-905	-954
Ökning (+) resp. minskning (-) av kortfristiga skulder (exkl. leasing- och lånefinansiering)	-95	1 082	572	572
Förändring av rörelsekapital	-741	-350	-326	-387
Kassaflöde före investeringar	-3 333	-1 208	-4 288	-2 388
<i>Investeringar</i>				
Investeringar (inkl leasing)	-6 418	-4 296	-1 130	-1 135
Anläggningstillgångar förvärvad (-) / avyttrad (+) verksamhet	268	-311	141	0
Försäljningar	814	673	525	577
Förändring av finansiella anläggningstillgångar	5	401	-121	-70
Erhållna statsbidrag för investeringar	415	268	0	0
<i>Nettoförändring av investeringsverksamheten</i>	<i>-4 916</i>	<i>-3 265</i>	<i>-585</i>	<i>-628</i>
Kassaflöde efter investeringar	-8 249	-4 473	-4 873	-3 016
<i>Lånefinansiering</i>				
Ökning (+) resp. minskning (-) av kort- och långfristig upplåning	5 899	2 255	4 774	2 329
Förändring av leasingfinansiering	2 391	1 351	0	0
<i>Nettoförändring av lånefinansiering</i>	<i>8 290</i>	<i>3 606</i>	<i>4 774</i>	<i>2 329</i>
<i>Övrig finansiering</i>				
Skatt, likviditetseffekt av byte periodiseringsprincip				
skatteintäkter	0	667	0	667
Ändrad redovisningsprincip för inkomstskatter	0	23	0	0

mkr	Koncernen		Landstinget	
	2002	2001	2002	2001
Ändrad redovisningsprincip för aktieägartillskott och koncernbidrag	0	0	0	51
Förändring av pensionsavsättning	241	104	205	27
Förändring av långfristiga skulder	-347	60	-91	-46
<i>Nettoförändring av övrig finansiering</i>	<i>-106</i>	<i>854</i>	<i>114</i>	<i>699</i>
Förändring av likvida medel	-65	-13	15	12
Likvida medel vid årets början	300	313	23	11
Likvida medel vid årets slut	235	300	38	23
Summa disponibla likvida medel	235	300		
Outnyttjad checkräkningskredit	1 800	1 500		
Outnyttjade avtalade krediter	1 900	3 500		
Total betalningsberedskap	3 935	5 300		
<i>1) Justering för ej kassapåverkande poster</i>				
Avskrivningar	1 323	1 273	561	609
Förändring av andra avsättningar	609	593	255	26
Realisationsresultat (- Reavinst/+ Reaförlust)	-374	-505	-159	-417
Avskiljande av stiftelseförmögenhet	-55	0	-55	0
Ändrad koncernsammansättning SL	2	0	0	0
Ändrad redovisningsprincip för inkomstskatter	-21	0	0	0
Justering för ej kassapåverkande poster	1 484	1 361	602	218

Noter

(Belopp i mkr)

Not 1 Redovisningsprinciper

Årsredovisningen är upprättad enligt kommunallagen och lag om kommunal redovisning och i enlighet med rekommendationer från Rådet för kommunal redovisning.

Sammanställd redovisning

I landstingskoncernen ingår nämnder, styrelser och bolag. Utgångspunkten för den sammanställda redovisningen (koncernbokslutet) är de nämnd-/styrelsebehandlade balans- och resultaträkningarna för respektive resultatenhet och dotterbolag. Eftersom koncernredovisningen ska avspegla koncernens relation till omvärlden elimineras alla interna mellanhavanden. Koncernredovisningen har upprättats enligt förvärvsmetoden. Med förvärvsmetoden avses att det av landstinget vid förvärvs tillfället förvärvade egna kapitalet i dotterbolag har eliminerats. Därefter intjänat kapital räknas in i koncernens eget kapital.

Koncernens avgränsning

SL:s och Landstingshusets underkoncerner är upprättade med full konsolidering och intagna i sin helhet i landstingskoncernen. Intressebolag har intagits enligt kapitalandelsmetoden. Resultatandelar från intresseföretag inkluderas i verksamhetens nettokostnader. Fordran på minoritet redovisas bland övriga kortfristiga fordringar.

Försäljning av dotterbolag under löpande år redovisas så att resultatet under innehavstiden konsolideras i koncernräkenskaperna. 2001 behandlades Busslink i Sverige AB som dotterbolag i koncernredovisningen, eftersom SL innehade 90% av aktierna i bolaget och köpare till bolaget saknades. Avsikten med innehavet var emellertid att endast äga en minoritetspost i Busslink. Under året har SL minskat sitt ägande i Busslink i Sverige AB från 90% till 30%. Mot bakgrund av avsikten med aktieinnehavet behandlas därför bolaget, i koncernredovisningen, som intressebolag för hela räkenskapsåret.

Skatteintäkter

Skatteintäkter har från och med räkenskapsår 2001 periodiserats i enlighet med rekommendationen från Rådet för kommunal redovisning. I not 4 finns en mer ingående beskrivning av skatteintäkterna i redovisningen.

Materiella och immateriella anläggningstillgångar

Materiella och immateriella anläggningstillgångar skrivs av systematiskt över den bedömda ekonomiska livslängden. Härvid tillämpas följande avskrivningssatser:

Immateriella tillgångar	10%
Byggnader	2-4%
Ombyggnader i förhyrda lokaler	10%
Inventarier	10-20%
Byggnadsinventarier	6%
Medicinteknisk utrustning	10-33%
Fordon	20-33%
Datorer	10-33%
Skepp	4-10%

Leasing

För att ge en rättvisande bild inkluderas leasade objekt enligt finansiella leasingavtal i balansräkningen för koncernen, medan samtliga leasingavtal redovisas som operationella i underliggande enheter. I resultaträkningen för koncernen redovisas kostnader avseende finansiella leasingkontrakt som kostnader för avskrivningar och ränta i stället för som leasingavgifter. Periodens resultat påverkas däremot inte av denna redovisning.

Bolagsskatt

Bolagen i Landstingshuskoncernen behöver inte betala inkomstskatt då koncernen, i enlighet med gällande skatteregler, genom koncernbidrag och aktieägartillskott, kan utjämna de skattemässiga resultaten inom koncernen. Koncernen har historiskt inte behövt betala inkomstskatter och bedömer att med oförändrade skatteregler blir det inte heller aktuellt att betala inkomstskatter inom överskådlig framtid. Mot den bakgrunden bedöms Redovisningsrådets rekommendation RR9 inte vara tillämplig för koncernen. Därför har de i föregående års bokslut upptagna skattefordringarna återförts. Denna principförändring har medfört att det egna kapitalet per 2001-12-31 har minskats med 21 mkr.

Inom SL-koncernen finns stora utnyttjade underskottsavdrag. Osäkerhet föreligger om dessa kommer att kunna utnyttjas. Vid beräkning av uppskjuten skatteskuld hänförlig till skattepliktiga temporära skillnader uppgår de uppskjutna skatteskulderna till ett belopp väsentligen understigande uppskjuten skattefordran relaterad till utnyttjade underskottsavdrag. Detta innebär att uppskjuten skatteskuld inte kommer att realiseras som aktuell skatt. Samtidigt råder osäkerhet om uppskjutna skattefordringar hänförliga till avdragsgilla temporära skillnader kommer att kunna utnyttjas för att avräknas mot framtida skattemässiga överskott. SL redovisar mot bakgrund av detta inte någon uppskjuten skatt i resultat- och balansräkningen.

Förråd

Förråd värderas till det lägsta av anskaffningsvärdet och det verkliga värdet på balansdagen. För homogena varugrupper tillämpas kollektiv värdering.

Fordringar

Fordringar upptas till det belopp som efter individuell prövning beräknas bli betalt.

Koncerninterna transaktioner

Transaktioner mellan landstingskoncernens förvaltningar och bolag har redovisats i enlighet med deras ekonomiska innebörd.

Fordringar och skulder i utländsk valuta

Fordringar och skulder i utländsk valuta värderas till balansdagens kurs. I de fall valutasäkringsåtgärd genomförs, t ex terminssäkring, används terminskursen.

Åtaganden utanför balansräkningen

Räntesvappar har använts för att förlänga räntebindningstiden i landstingets låneportfölj.

Kontrakt med negativt marknadsvärde, mkr			
Räntekontrakt		Nominellt belopp	Marknadsvärde
Motpart med	AAA-rating		
	AA-rating	200	-2
	A-rating	400	-1
Summa		600	-3

Vid beräkning av marknadsvärde, utifrån en fiktiv stängning, nuvärdesberäknas alla kontrakt med aktuella marknadsräntesatser. Denna beräkning har erhållits från de motparter SLL har på dessa räntekontrakt. Motparterna har indelats i olika ratingklasser utifrån en rating som motsvarar Standard & Poor's. Räntekontrakten har, utifrån en portföljansats, värderats enligt lägsta värdets princip.

Not 2 Verksamhetens intäkter och kostnader

	Koncernen		Landstinget	
	2002	2001	2002	2001
Verksamhetens intäkter				
Patientavgifter, sjukvård	442	448	283	345
Patientavgifter, tandvård	498	461	0	1
Trafikantavgifter	3537	3 841	104	102
Såld hälso- och sjukvård	815	794	487	497
Såld tandvård	95	87	0	0
Försäljning av övriga primärtjänster	130	147	100	92
Hysesintäkter, försäljning övriga tjänster, material och varor	2792	2 466	1769	1 360
Bidrag för läkemedelsförmånen	3555	3 417	3555	3 417
Övriga statsbidrag och övriga bidrag	1958	1 694	1874	1 624
Övriga intäkter	2) 396	829	176	504
Summa verksamhetens intäkter	14 218	14 184	8 348	7 942
Verksamhetens kostnader				
Personalkostnader	1) 17 437	17 848	10 595	11 640
Köpt hälso- och sjukvård	7 156	5 877	13 885	10 173
Köpt tandvård	127	111	548	522
Köpt trafik	6 983	5 025	757	728
Köpta övriga primärtjänster	27	186	40	201
Verksamhetsanknutna tjänster (lab., röntgen m.m.)	985	1 105	1 114	1 301
Läkemedel inom läkemedelsförmånen	3 778	3 462	3 778	3 462
Övriga material och varor	2 405	2 264	1 404	1 528
Lämnade bidrag	759	785	1 289	1 191
Lokal- och fastighetskostnader, hyra av anläggningstillgångar	2 114	2 153	1 718	1 607
Övriga kostnader	2) 4 100	4 426	2 374	2 209
Summa verksamhetens kostnader	45 871	43 242	37 502	34 562

1) *Personalkostnader*

Koncernen	Ledning		Övrig ledning		Övrig personal		Totalt	
	förtroendevalda							
	2002	2001	2002	2001	2002	2001	2002	2001
Löner och arvoden	30	29	47	37	11 307	11 738	11 384	11 804
Sociala, pensions- och övr. personalkostnader	10	10	21	16	6 022	6 018	6 053	6 044
Summa personalkostnader	40	39	68	53	17 329	17 756	17 437	17 848

Med ledning avses ledamöter och suppleanter i nämnder och styrelser samt VD, vice VD, förvaltningschef och bitr. förvaltningschef.

 2) *Specifikation över realisationsresultat*

I övriga verksamhetsintäkter, finansiella intäkter och övriga verksamhetskostnader ingår realisationsresultat avseende försäljning av dotterföretag och materiella anläggningstillgångar.

	Koncernen		Landstinget	
	2002	2001	2002	2001
Övriga verksamhetsintäkter				
<i>Realisationsvinster</i>				
vid försäljning av dotterföretag och intresseföretag	216	45	0	15
vid Landstingsfastigheter Stockholms försäljning av materiella anläggningstillgångar	178	402	178	402
vid SL-koncernens försäljning av övriga tillgångar	0	54	0	0
vid övriga försäljningar av materiella anläggningstillgångar	0	9	0	2
Övriga verksamhetskostnader				
<i>Realisationförluster</i>				
vid Landstingsfastigheter Stockholms försäljning av materiella anläggningstillgångar	18	0	18	0

	Koncernen		Landstinget	
	2002	2001	2002	2001
vid övriga försäljningar av materiella anläggningstillgångar	2	5	1	3
Realisationsresultat netto vid försäljning av dotterföretag och materiella anläggningstillgångar	374	505	159	416

Not 3 Avskrivningar

	Koncernen		Landstinget	
	2002	2001	2002	2001
<i>Immateriella anläggningstillgångar</i>				
Nyttjanderätter	2	18	0	0
<i>Materiella anläggningstillgångar</i>				
Mark, byggnader och tekniska anläggningar	762	721	304	300
Maskiner och inventarier	559	534	256	309
Summa avskrivningar	1 323	1 273	560	609

Not 4 Skatteintäkter, generellt statsbidrag, utjämning och momsavgift

	Koncernen	
	2002	2001
Preliminära skatteintäkter	31 551	28 853
Prognos för avräkningslikvid 2002 resp. 2001	197	417
Justeringspost för skatteintäkter 2001 resp. 2000	191	302
Summa skatteintäkter	31 939	29 572
Generellt statsbidrag	3 976	3 951
- därav generellt sysselsättningsstöd	171	
- nyanställningsstöd	143	
Kostnadsutjämning	-357	-171
Införandetillägg för kostnadsutjämning	1 441	1 647
Inkomstutjämning	-5 175	-4 330
Nivåjustering	-307	-248
Summa inkomst- och kostnadsutjämning	-4 398	-3 102

Momsavgift	-1 931	-1 872
Summa skatteintäkter, generellt statsbidrag, utjämning och momsavgift	29 586	28 549

Preliminära skatteintäkter för 2002 utgörs av skatteunderlaget i länet för inkomståret 2000 uppräknat till 2002 års nivå med uppräkningsfaktorer för åren 2001 och 2002, multiplicerat med skattesatsen för 2002 (10,32 %). Dessutom ingår för bägge åren den statliga inkomstskatten på förvärvsinkomst, den s.k. 200-kronan, som temporärt har överförts till kommuner och landsting och som uppgick till 88 mkr 2001 och 90 mkr 2002.

Prognos för avräkningslikvid 2002, som utbetalas i januari 2004, utgörs av differensen mellan de preliminära skatteintäkterna 2002 och prognosen för de slutliga skatteintäkterna 2002. Denna prognos baseras på det slutliga taxeringsutfallet för inkomståret 2001 uppräknat med den av regeringen i september 2002 fastställda uppräkningsfaktorn för 2002. Det är också här fråga om en prognos för den kollektiva avräkningslikviden för samtliga landsting, som fördelas med ett enhetligt krontal/inv.

Justeringspost av skatteintäkter 2001 utgörs av differensen mellan prognosen på avräkningslikviden som beräknades för 2001, och den definitiva slutavräkningen för samma år som utbetalas i januari 2003. Även här handlar det om den kollektivt beräknade avräkningen för hela landstingssektorn, som fördelas med ett enhetligt krontal per invånare.

Generellt statsbidrag är dels ett allmänt finansiellt stöd till verksamhet i kommuner och landsting, dels ett instrument för att genomföra ekonomiska regleringar mellan staten och kommuner/landsting. Det generella statsbidraget utgår med ett enhetligt krontal/inv.

I det generella statsbidraget 2002 har det tillfälliga sysselsättningsstödet också medräknats. Det består av två delar, dels ett generellt sysselsättningsstöd som uppgår till 1 % av löneunderlaget, dels ett nyanställningsstöd som uppgår till 32,82 % (motsvarande de sociala avgifterna) av ökningen av löneunderlaget utöver 4 % mellan 2001 och 2002.

Kostnadsutjämning utgörs för SLL av den avgift landstinget betalar till utjämnings-systemet p.g.a. att den strukturella kostnadsnivån för landstinget understiger genomsnittet för riket. År 2000 förändrades beräkningsmodellen för kostnadsutjämnings-systemet, och SLL erhåller under perioden 2000-2004 ett införandetillägg som kompensation för den försämring detta medförde.

Inkomstutjämning utgörs för SLL av den avgift landstinget betalar till utjämnings-systemet p.g.a. att skattekraften (inkomstnivån) i länet överstiger genomsnittet för riket.

Nivåjustering är en beräkningsteknisk post för att få avgifter och bidrag att gå jämnt upp i utjämningsystemet samt för att finansiera de införandetillägg som utgår till landsting som drabbats av sänkta bidrag i utjämningsystemet.

Momsavgift ingår i ett system för konkurrenskorrigering avseende kostnaderna för ingående mervärdesskatt.

Källa

Skatteförvaltningen: Redovisningsräkning över kommunalskatt mm. Landstingskontoret

Not 5 Finansiella intäkter

	Koncernen		Landstinget	
	2002	2001	2002	2001
Ränteintäkter på räntebärande värdepapper	6	11	0	0
Resultat vid försäljning av finansiella anläggningstillgångar	0	15	0	15
Övriga räntor	95	95	7	14
Räntor på intern utlåning	0	0	176	173
Summa finansiella intäkter	101	121	183	202

Not 6 Finansiella kostnader

	Koncernen		Landstinget	
	2002	2001	2002	2001
Räntor	373	243	356	178
Räntedel pensionskostnader	188	141	169	128
Nedskrivning av finansiella anläggningstillgångar	0	0	376	0
Räntekostnader, leasingskuld	226	174	0	0
Räntor på intern inlåning	-	-	122	121
Summa finansiella kostnader	787	558	1 023	427

Not 7 Nyttjanderätter

	Koncernen	
	2002	2001
Ingående anskaffningsvärde	144	144
Tillgångar i förvärvad verksamhet	0	25
Försäljningar	0	-25
Utgående ackumulerade anskaffningsvärden	144	144
Ingående avskrivningar	-140	-139
Årets avskrivningar	-2	-18
Försäljningar	0	17
Utgående ackumulerade avskrivningar	-142	-140
Summa utgående planenligt restvärde	2	4

Not 8 Mark, byggnader och tekniska anläggningar

	Koncernen		Landstinget	
	2002	2001	2002	2001
Ingående anskaffningsvärde	25 996	23 941	10 746	10 373
Inköp	4 425	2 621	707	536
Anläggningar i förvärvad verksamhet	0	524	0	0
Försäljningar och utrangeringar	-1 044	-1 090	-443	-163
Anläggningar i såld verksamhet	-511	0	-14	0
Omklassificeringar	-23	0	0	0
Utgående ackumulerade anskaffningsvärden	28 843	25 996	10 996	10 746
Ingående avskrivningar	-6 383	-6 314	-1 878	-1 584
Anläggningar i förvärvad verksamhet	0	-246	0	0
Försäljningar och utrangeringar	657	903	88	6
Anläggningar i såld verksamhet	271	0	3	0
Årets avskrivningar	-762	-721	-304	-300
Omklassificeringar	0	-5	0	0
Utgående ackumulerade avskrivningar	-6 217	-6 383	-2 091	-1 878
Summa utgående planenligt restvärde	22 626	19 613	8 905	8 868
Utgående planenligt restvärde uppdelat på anläggningstyp:				
Byggnader	9 079	8 717	7 247	7 065
Mark	1 638	1 782	1 590	1 734
Markanläggning	141	135	20	22
Ombyggnad i förhyrda lokaler	151	148	48	47
Skepp	153	133	0	0
Rullande materiel	449	728	0	0
Leasat rullande materiel	7 580	5 290	0	0
Spåranläggningar	3 435	2 680	0	0
Summa utgående planenligt restvärde	22 626	19 613	8 905	8 868

Ingående balanser för koncernen 2001 har justerats eftersom leasade tillgångar inkluderats i noten. Justering har också gjorts med anledning av effekter vid överlåtelse av tillgångar från landstinget till bolag i samband med bolagiseringar 2000.

Not 9 Maskiner och inventarier

	Koncernen		Landstinget	
	2002	2001	2002	2001
Ingående anskaffningsvärde	3 777	3 124	2 175	1 763
Inköp	941	719	404	441
Inventarier i förvärvad verksamhet	0	21	0	0
Försäljningar och utrangeringar	-246	-69	-170	-29
Inventarier i sålda verksamheter	-13	0	-206	0
Omklassificeringar	20	-18	0	0
Utgående ackumulerade anskaffningsvärden	4 479	3 777	2 203	2 175
Ingående avskrivningar	-1 887	-1 426	-1 007	-717
Inventarier i förvärvad verksamhet	0	-13	0	0
Försäljningar och utrangeringar	217	57	148	19
Inventarier i sålda verksamheter	0	0	86	0
Årets avskrivningar	-559	-534	-256	-309
Omklassificeringar	-9	29	0	0
Utgående ackumulerade avskrivningar	-2 238	-1 887	-1 029	-1 007
Summa utgående planenligt restvärde	2 241	1 890	1 174	1 168

Ingående balanser för koncernen 2001 har justerats eftersom leasade tillgångar inkluderats i noten. Justering har också gjorts med anledning av effekter vid överlåtelse av tillgångar från landstinget till bolag i samband med bolagiseringar 2000.

Not 10 Pågående nyanläggningar och förskott avseende materiella anläggningstillgångar

	Koncernen		Landstinget	
	2002	2001	2002	2001
Ingående balans	4 282	3 337	796	632
Omklassificeringar	0	-12	0	0
Under året nedlagda kostnader	1 913	1 584	880	790
Under året genomförda omfördelningar	-861	-627	-861	-626
Summa pågående nyanläggningar och förskott	5 334	4 282	815	796

Justeringar har gjorts av koncernens nedlagda kostnader och genomförda omfördelningar 2001 med anledning av att SL ändrat princip för redovisning.

Not 11 Leasingavgifter
Leasingkostnader, koncernen

	Leasingavgifter per förfalloår (kontrakt tecknade t o m 2002)						
	2002	2003	2004	2005	2006	2007	2008-
Finansiell leasing	400	661	747	743	731	747	5 191
Operationell leasing	123	130	124	123	119	112	290
Summa leasing	523	791	871	866	850	859	5 481

Leasingkostnader, landstinget

	Leasingavgifter per förfalloår (kontrakt tecknade t o m 2002)						
	2002	2003	2004	2005	2006	2007	2008-
Finansiell leasing	30	48	48	47	45	42	39
Operationell leasing	20	15	12	14	13	9	1
Summa leasing	50	63	60	61	58	51	40

Not 12 Investeringar, koncernen
Fastighetsinvesteringar

	Fastställd total kostnad	Total kostnad Ackumulerad förbrukning	Innevarande år 2002 Utfall 2002	Budget 2002
Karolinska sjukhus et				
Ny nätstation/ställverk A4	22	17	14	16
Ny-/ombyggn patologi T9/T5	55	63	13	10
Ombyggnad M1, laboratorium	24	35	2	5
Ombyggnad L4, laboratorium	57	79	28	24
Ombyggn akuten, centralop, interimsbyggn F1/F4	205	21	17	20
Provisorisk reservkraft	25	6	6	25
Ombyggnad L1, laboratorium	73	4	4	7
Reservkraftförsörjning	295	1	1	-
Huddinge sjukhus				
Styr- o övervakningssystem	18	7	5	7
Ombyggnad A-IVA	28	4	4	1
Påbyggnad hus C2	153	92	78	62
S:t Eriks sjukhus				
Ny akut, entré, café	19	6	5	8
Danderyds sjukhus				
By 14 ombyggn f förlossning	26	6	2	3
Södersjukhuset				
Bilddiagnostiskt Centrum	315	303	25	37
Ny reservkraftanläggning	30	22	5	5
Barn- o ungdomspsykiatri	134	3	2	3
Ombyggnad IVA/UVA	40	7	7	5
Ombyggnad för onkologi	94	90	73	70
Bromma sjukhus				
Ombyggn by 47	395	155	142	124
Ombyggn by 20	88	73	63	78

	Fastställd total kostnad	Total kostnad	Innevarande år 2002	
		Ackumulerad förbrukning	Utfall 2002	Budget 2002
Övriga objekt			384	290
Summa				
Fastighetsinvesteringar			880	800

Trafikinvesteringar

	Totalkostnad Plan 2002- 2007 (0112)	Total kostnad	Innevarande år 2002	
		Ackumulerad Förbrukning (0212)	Utfall 2002	LF-Budget 2002
Storstockholms Lokaltrafik				
A. Dennisöverenskommelsen				
Tunnelbanan				
Trafikledn. system inkl. ATO/optioner	1 239	1 236	0	0
Modernisering o upprustn. stationer	817	803	121	79
Modernisering o upprustn. tunnelbana	926	663	126	72
Nya vagnar, Vagn 2000	4 282	4 207	198	43
Infrastruktur Anpassning, Vagn 2000	189	184	0	0
Övrigt				
Tvärbanan, Gullmarsplan- Liljeholmen-Alvik	1 964	1 922	50	0
Snabbspårväg Norr, Ost	555	442	216	176
Pendeltågsstation Årstaberget	100	45	41	30
Färdigställda Dennisobjekt	0	1 165	0	0
Summa	10 072	10 667	752	400
B. Strategiska investeringar				
Tunnelbanan				
Övrig upprustning stationer	2 139	795	143	247
Övrig upprustning banor	3 222	471	114	101
Övrig upprustning vagnar	317	196	10	43
Nya Vagnar TUB2, c21	3 047	1 786	715	946

	Totalkostnad Plan 2002- 2007 (0112)	Total kostnad Ackumulerad Förbrukning (0212)	Innevarande år 2002	
			Utfall 2002	LF-Budget 2002
Övrigt				
Pendeltåg, stationer	342	84	15	33
Ny Stocksundsbro	211	218	8	0
Upprustning Roslagsbanan	1 157	703	109	10
Modernisering bytespkt., bussterm.	777	261	86	91
Trafikantmiljöer, infosystem	210	84	36	26
Biljettförsäljningssystem	266	16	8	54
Modernis. X10, uppfräsch. 50 st. X1	214	150	44	22
Pendeltågsvagnar inkl. depåanpassn.	3 759	1 447	1 446	0
Stomnät	33	13	6	9
Infartsparkeringar	42	5	3	7
Summa	15 736	6 229	2 743	1 589
C. Övriga investeringar				
Övriga investeringar	0	380	380	203
D. Verksamhetsanknutna investeringar				
Bussar till Busslink	0	858	858	0
Summa Trafikinvesteringar SL	25 808	18 134	4 733	2 192
Investeringar, sjötrafik			39	8

Inventarier och övriga investeringar

	Innevarande år 2002	
	Utfall 2002	Budget 2002
Inventarier och övriga investeringar	766	500
Totala investeringar	6 418	3 500

Not 13 Finansiella anläggningstillgångar

	Koncernen		Landstinget	
	2002	2001	2002	2001
Utlämnade lån till koncernföretag	-	-	2 695	2 477
Övriga utlämnade lån	55	55	55	55
Aktier i dotterbolag	1)	-	4 060	4 172
Andelar i intressebolag	2)	66	0	0
Andra aktier och förlagsbevis		7	4	4
Bostadsrätter		16	16	16
Långfristig fordran, Transitio		1 053	0	0
Uppskjuten skattefordran		21	0	0
Övriga finansiella anläggningstillgångar		3	15	0
Summa finansiella anläggningstillgångar		1 184	1 221	6 845
			6 724	

1) Aktier i dotterbolag, Landstinget 2002

	Ägd andel %	Antal	Bokfört värde
Aktier i dotterbolag:			
AB Storstockholms Lokaltrafik	100	80 000 000	4 000
Landstingshuset i Stockholm AB	100	1 000	60
Summa			4 060

Uppgift om organisationsnummer och säte, dotterbolag

	Organisationsnummer	Säte
AB Storstockholms Lokaltrafik	556013-0683	Stockholm
Landstingshuset i Stockholm AB	556477-9378	Stockholm

2) Andelar i intressebolag

	Org. nr	Ägd andel %	Kapital- andel
Transitio AB	556033-1984	54,0	16
Tågäta AB	556591-7233	33,3	14
FAC Flygbussar Airport Coaches Nya Holding AB	556632-7788	30,0	2
Stockholm Terminal	556255-1928	40,0	2
Barnbördshuset Stockholm AB	556612-1290	49,0	2
Busslink i Sverige AB	556473-5057	30,0	0
Samtrafiken i Sverige AB	556467-7598	2,1	0
Summa			36

Not 14 Kortfristiga fordringar

	Koncernen		Landstinget	
	2002	2001	2002	2001
Kundfordringar	1 263	1 304	312	325
Fordringar hos bolagen	-	-	1 222	1 362
Periodisering av skatteintäkter	948	1 022	948	1 022
Övriga fordringar på staten	842	723	842	723
Övriga fordringar	2 124	1 430	1 494	503
Förutbetalda kostnader	976	964	833	833
Upplupna intäkter	222	246	67	45
Minoritetsintresse	0	12	-	-
Summa kortfristiga fordringar	6 375	5 701	5 718	4 813

Not 15 Eget kapital

	Koncernen		Landstinget	
	2002	2001	2002	2001
Ingående eget kapital	5 670	6 896	4 475	5 673
Förändring av ingående eget kapital 2001	-	993	-	1 021
Förändring av eget kapital	-74	-	-55	-
Årets resultat	-4 076	-2 219	-4 564	-2 219
Utgående eget kapital	1 520	5 670	-144	4 475

I enlighet med ärende i landstingsstyrelsen (LS 0201-0061) har Stiftelsen Löwenströmska Lasarettets tillgångsmassa avskilts från SLL:s egna kapital. Alltsedan år 1876 förvaltas stiftelsens tillgångar av SLL. Stiftelsen registrerades i stiftelseregistret hos Länsstyrelsen i Stockholms län 2001-04-17. Därefter har, genom ett omfattande utredningsarbete, stiftelsens förmögenhetsmassa beräknats. Per 2002-12-31 uppgår denna till 55 mkr, vilket skall överföras från SLL till stiftelsen.

Bolagen i Landstingshuskoncernen kan, i enlighet med gällande skatteregler, genom koncernbidrag utjämna de skattemässiga resultaten inom koncernen. Koncernen har historiskt inte behövt betala inkomstskatter och bedömer att med oförändrade skatteregler blir det inte heller aktuellt att betala inkomstskatter inom överskådlig framtid. Mot den bakgrunden bedöms Redovisningsrådets rekommendation RR9 inte vara tillämplig för koncernen. Därför har de i föregående års bokslut upptagna skattefordringarna återförts. Denna principförändring har medfört att det egna kapitalet per 2001-12-31 har minskats med 21 mkr.

Ändrad koncernsammansättning hos AB SL, +2 mkr.

Not 16 Avsättning för pensioner och liknande förpliktelser^{1) 2)}
Pensionsskuld – Landstingskoncernen (inkl.löneskatt)

	Ålderspensioner exkl. garanti- och visstidspensioner	Särskilda ålders- /garanti- samt visstidspensioner ³⁾	Pensioner totalt
Pensionsskuld enligt balansräkning per 01-12-31	3 759	198	3 957
Överföring till annan huvudman	-19	0	-19
Förändring av pensionsskuld inkl. löneskatt och räntedel	289	-34	255
Pensionsskuld enligt balansräkning per 02-12-31 (därav löneskatt 728 mkr ⁴⁾)	4 029	164	4 193

Pensionsskuld - Landstinget⁵⁾

	Ålderspensioner exkl. garanti- och visstidspensioner	Särskilda ålders- /garanti- samt visstidspensioner ³⁾	Pensioner totalt
Pensionsskuld enligt balansräkning per 01-12-31	3 352	173	3 525
Förändring av pensionsskuld inkl. löneskatt och Räntedel	233	-28	205
Pensionsskuld enligt balansräkning per 02-12-31 (därav löneskatt 728 mkr ⁴⁾)	3 585	145	3 730

Årets pensionskostnad

	Koncernen		Landstinget	
	2002	2001	2002	2001
Förändring av pensionsskulden under året	26	-43	-4	-106
Kostnad individuell del	406	356	247	258
Utbetalning av pensioner ⁶⁾	616	773	600	751
Övriga pensionskostnader	34	42	5	5
Löneskatt på pensioner	348	308	272	259
Summa pensionskostnad exkl. finansiell kostnad	1 430	1 436	1 120	1 167

Tillkommer räntedel på pensionskostnad	188	141	169	128
Summa pensionskostnad inkl. finansiell kostnad	1 618	1 577	1 289	1 295
<i>Ansvarsförbindelse Koncernen ^{6) 7)}</i>				

	2002-12-31	2001-12-31
Pensioner	13 546	13 250
Löneskatt	3 286	3 215
Summa ansvarsförbindelse inkl. löneskatt	16 832	16 465

- 1) De anställda inom landstinget samt merparten av de anställda inom bolagen omfattas av det kommunala pensionsavtalet PFA 98. Med ett fåtal anställda har andra pensionsuppgörelser överenskommits.
- 2) Fullmäktige har beslutat att maximal andel av intjänade pensioner 2002 ska utbetalas som individuell del enligt det kommunala pensionsavtalet, PFA 98. I pensionsavsättningen ingår inte de upplupna kostnaderna för de individuellt valda pensions- och fondförsäkringarna. De redovisas bland kortfristiga skulder.
- 3) Av de totala beloppen under rubriken "Särskild ålders-/garantipension samt visstidspension" utgör visstidspensionerna 25 mkr per 2002-12-31 samt 27 mkr per 2001-12-31, det gäller både landstinget och koncernen. Resterande belopp utgörs av särskilda pensioner enligt beslut (PFA 98) dvs. det som före 1998 rubricerades som garantipensioner (PA KL).
- 4) Fr.o.m. 1998 uppräknas landstingets pensionsavsättning med den särskilda löne skatt som belastar tjänstepensionsutbetalningar i enlighet med Rådet för kommunal redovisnings rekommendation nr 5/1999.
- 5) Landstinget svarar för AB Storstockholms lokaltrafiks pensionsförpliktelser som har intjänats före 1992. Dessutom har landstinget åtagit sig att svara för ett antal bolags pensionsförpliktelser intjänade mellan åren 1992 och 2001. Fr.o.m. 2002 svarar samtliga bolag för sina pensionsåtaganden till de anställda.
- 6) I samband med den s.k. ÄDEL-reformen som genomfördes 1992-01-01 tecknades en principöverenskommelse rörande bl.a. reglering av pensionsskuld för den personal som fördes över från landstingen till kommunerna. Denna reglering har ej kunnat genomföras gentemot Stockholms stad. En överenskommelse har därför träffats under 2001 mellan Stockholms stad och Stockholms läns landsting som innebar att denna skuld reglerades i form av en engångsavlösning. Landstingets totala skuld till staden uppgår till 392 mkr exkl löneskatt, löneskatt tillkommer med 95 mkr, tillsammans 487 mkr. Landstingets åtagande avseende dessa pensioner har ingått i landstinget ansvarsförbindelse i enlighet med den kommunala redovisningslagen. Av de 487 mkr har 199 mkr (inkl. löneskatt) kostnadsförts under 2001. Resterande belopp periodiseras med samma belopp för varje år under 30 år, vilket väl speglar den faktiska pensionskostnaden för de årliga utbetalningarna till pensionärer som skulle vara fallet om den ursprungliga uppgörelsen även fortsättningsvis hade gällt.

7) Enligt den kommunala redovisningslagen som trädde i kraft fr.o.m. 1998-01-01 redovisas pensions förpliktelser intjänade före 1998 avseende anställda i landstingets förvaltningsorganisation som ansvarsförbindelse.

Not 17 Andra avsättningar

	Koncernen		Landstinget	
	2002	2001	2002	2001
Landstingens Ömsesidiga Försäkringsbolag	653	572	653	572
Omstruktureringsreserver	302	30	182	-
Transitio, kontrakterade modifieringar	135	157	-	-
SJ	562	276	-	-
Busslink	0	189	-	-
Internvinstreserv	258	270	-	-
Övriga poster	549	356	12	20
Summa andra avsättningar	2 459	1 850	847	592

Not 18 Långfristiga skulder

	Koncernen		Landstinget	
	2002	2001	2002	2001
Extern låneskuld med förfallodag 1-5 år	4 243	1 954	4 240	1 954
Extern låneskuld med förfallodag > 5 år	5 381	2 201	4 050	2 201
Summa extern låneskuld	9 624	4 155	8 290	4 155
Skulder till koncernföretag	-	-	406	496
Statsbidrag för ej aktiverade investeringar	2 597	2 181	0	0
Leasingförpliktelser	7 458	5 212	0	0
Övriga skulder	0	348	0	0
Summa långfristiga skulder	19 679	11 896	8 696	4 651

Not 19 Kortfristiga skulder

	Koncernen		Landstinget	
	2002	2001	2002	2001
Kortfristig låneskuld	934	504	1 019	784
Förskott från kunder	582	564	469	465
Leverantörsskulder	3 381	4 187	2 382	2 410
Skulder till bolagen	-	-	1 785	1 072
Leasingförpliktelser, kort del	298	153	0	0
Övriga skulder	1 063	773	549	453

	Koncernen		Landstinget	
	2002	2001	2002	2001
Checkräkningskredit	0	0	1 663	1 450
Semester- och löneskuld	1 346	1 378	831	969
Upplupna kostnader	2 230	2 123	1 590	1 492
Förutbetalda intäkter	533	205	121	104
Summa kortfristiga skulder	10 367	9 887	10 409	9 199

Not 20 Räntebärande skulder och avsättningar

	Koncernen	
	2002	2001
Långfristig låneskuld	9 624	4 158
Kortfristig låneskuld	934	504
Summa räntebärande låneskulder	10 558	4 662
Leasingförpliktelser	7 756	5 365
Räntebärande avsättning till pensioner	3 465	3 268
Summa räntebärande skulder och avsättningar	21 779	13 295
Icke räntebärande skulder och avsättningar	14 919	14 295
Summa skulder och avsättningar	36 698	27 590
Varav avsättningar	6 652	5 807
Varav skulder	30 046	21 783

Not 21 Ansvarsförbindelser

	Koncernen		Landstinget	
	2002	2001	2002	2001
Pensionsförpliktelser som inte upptagits bland skulder eller avsättningar				
Pensioner	13 546	13 250	13 546	13 250
Löneskatt	3 286	3 215	3 286	3 215
Summa	16 832	16 465	16 832	16 465
Ansvarsförbindelser till förmån för koncernföretag och intresseföretag ¹⁾				
AB SL, finansiell leasing	-	-	8 685	5 129
Landstingets helägda bolag, finansiell leasing	-	-	103	44
AB Transitio	890	250	890	250
SL-koncernen, pensionsskuld	-	-	182	249
Waxholms Ångfartygs AB, pensionsskuld	-	-	3	0
Locum, pensionsskuld	-	-	82	84
Danderyds Sjukhus AB, pensionsskuld	-	-	34	20
Huddinge Universitetssjukhus AB, pensionsskuld	-	-	107	61
S:t Eriks Ögonsjukhus AB, pensionsskuld	-	-	7	5
Södersjukhuset AB, pensionsskuld	-	-	28	0
Norrtälje Sjukhus AB, pensionsskuld	-	-	4	0
Folktandvården Stockholms län AB, pensionsskuld	-	-	17	12
Övriga bolag, pensionsskuld	-	-	1	0
Summa	890	250	10 143	5 854
Ansvarsförbindelser till förmån för koncernexterna parter				
Stiftelsen Stockholms Skärgård	21	20	21	20
Stiftelsen Clara	375	375	375	375
HemPC-avtal avknoppningar	0	3	0	3
Övriga borgensåtaganden	16	21	11	16
Summa	412	419	407	414
Summa övriga ansvarsförbindelser	1 302	669	10 550	6 268
Summa ansvarsförbindelser	18 134	17 134	27 382	22 733

1) Landstinget har borgensåtaganden avseende finansiella leasingkontrakt, främst avseende SL. Dessa borgensåtaganden redovisas inte som ansvarsförbindelser i koncernen eftersom finansiella leasingåtaganden redovisas i koncernens balansräkning.

Not 22 Inköp och försäljning mellan koncernenheter

Nedan anges årets inköp och försäljning mellan koncernenheter inom SLL- koncernen.

	Koncernen		Landstinget	
	2002	2001	2002	2001
Intern försäljning	59 966	57 448	50 139	50 648

Vid inköp och försäljning mellan koncernföretag tillämpas samma principer för pris-sättning som vid transaktioner med externa parter.

Not 23 Antal årsarbetare per verksamhetsområde

	Antal	Antal
	årsarbetare	årsarbetare
	2002	¹⁾ 2001
Hälso- och sjukvård inkl. tandvård	38 522	38 202
Trafik	971	962
Fastighetsverksamhet	181	171
Övrig verksamhet	755	798
Totalt	40 429	40 133

1) Exkl. Busslink

Not 24 Driftsredovisning

	Utfall		LF-Budget	
	Intäkt	Kostnad	Resultat¹⁾	Resultat¹⁾
Koncernledningsfunktioner				
Koncernfinansiering	37 318	- 37 909	- 591	1 414
Landstingsstyrelsen	1 207	- 1 412	- 205	0
Summa koncernledningsfunktioner			- 796	1 414
Sjukvård				
Hälso- och sjukvårdsnämnden	31 322	- 32 016	- 694	0
<i>Produktionsstyrelsen</i>				
Produktionsområdena	8 412	- 8 558	- 146	0
Södertälje sjukhus	721	- 728	- 7	0
Karolinska sjukhuset	5 126	- 5 152	- 26	0
Stab (inkl. justeringar)	63	- 62	1	0
<i>Summa produktionsstyrelsen</i>			<i>- 178</i>	<i>0</i>
Danderyds Sjukhus AB	1 543	- 1 554	- 11	17
Huddinge Universitetssjukhus AB	4 263	- 4 368	- 105	41
S:t Eriks Ögonsjukhus AB	275	- 272	3	3
Södersjukhuset AB	2 177	- 2 222	- 45	0
Norrälje sjukhus AB	391	- 394	- 3	0
Ambulanssjukvården i Storstockholm AB	98	- 106	- 8	0
Stockholm Care AB	70	- 67	3	3
Koncernjusteringar ²⁾			170	
Summa sjukvård			- 868	64
Trafik				
AB Storstockholms Lokaltrafik	5 387	- 8 568	- 3 181	- 3 596
Waxholms Ångfartygs AB	100	- 221	- 121	- 115
Färdtjänstnämnden	965	- 977	- 12	0
Regionplane- och trafiknämnden	78	- 74	4	0
Summa trafik			- 3 310	- 3 711
Fastighet				
Locum-koncernen	179	- 161	18	2
Landstingsfastigheter Stockholm	2 197	- 1 627	570	548
Summa fastighet			588	550
Övriga				
Tandvårdsnämnden	586	- 586	0	0

	Utfall		LF-Budget	
	Intäkt	Kostnad	Resultat¹⁾	Resultat¹⁾
Folktandvården Stockholm AB	1 048	- 1 067	- 19	8
Kulturnämnden	194	- 193	1	0
Landstingsrevisorerna	27	- 27	0	0
Patientnämnden	12	- 12	0	0
MediCarrier AB	295	- 299	- 4	0
Västra servicegruppen AB	1	- 1	0	0
Landstingshuset i Stockholm AB	13	- 265	- 252	- 40
Summa övriga			- 274	- 32
Finansiering				
AB SLL Internfinans	51	- 45	6	2
Skadekontot	7	- 7	0	0
Summa finansiering			6	2
Koncernjusteringar ³⁾			578	0
Summa resultat SLL-koncernen			- 4 076	- 1 713

1) Före bokslutsdispositioner och skatt.

2) Koncernjusteringarna består av återlagda internförsäljningsdifferenser.

3) Koncernjusteringarna består av återläggning av nedskrivning av aktier i dotterbolag med 585 mkr samt övriga justeringar – 7 mkr.

Definitioner

AFA

ansvarar för AGS-KL, TFA-KL och avgiftsbefrielseförsäkring för anställda inom bl.a. landstinget.

AGS-KL

är avtalsgruppsjukersättning. Vid långvarig sjukdom som leder till sjukbidrag/förtidspension har man under pensionstiden rätt till ersättning från AGS-KL.

Anläggningstillgångar

är immateriella, materiella och finansiella tillgångar som är avsedda för stadigvarande innehav.

Anställd

är en person som har en eller flera anställningar (ej timanställning) inom Stockholms läns landsting.

Antal årsarbetare

är summan av de anställdas sysselsättningsgrad.

Avskrivning enligt plan

är den successivt fördelade totalutgiften för en anläggningstillgång. Kostnaden fördelas över det antal år som tillgången används i verksamheten.

Avsättningar

är förpliktelser som avser räkenskapsåret eller tidigare räkenskapsår och som på balansdagen är säkra eller sannolika till sin förekomst men ovissa till belopp eller till den tidpunkt då de ska infrias.

Balansräkning (BR)

är en sammanställning av tillgångar, eget kapital, avsättningar och skulder på balansdagen (= redovisningsperiodens sista dag).

Betalningsberedskap, antal dagar

beräknas som posten Likvida medel inkl. outnyttjade krediter i förhållande till landstingskoncernens genomsnittliga driftskostnad/dag.

Bruttoregionprodukt

Värdet av de varor och tjänster som produceras i regionen.

DRG-poäng

DRG betyder diagnosrelaterade grupper och är ett system för att mäta prestationer i den somatiska akutsjukvården. Poängen talar om hur resurskrävande en prestation, t.ex. en viss operation är. Fördelen jämfört med traditionella mått som t.ex. vård dagar är att DRG även tar hänsyn till vårdtyngden (resursåtgången) i varje prestation.

Eget kapital

är skillnaden mellan totala tillgångar och totala avsättningar och skulder enligt balansräkningen.

Eliminering

av interna mellanhavanden görs vid summering av ekonomiska data för flera enheter. Det betyder att de interna posterna tas bort, så att uppgifterna om intäkter, kostnader, fordringar och skulder inte anger ”uppblåsta” värden.

Finansieringsanalys

visar kassaflöde från verksamheten inkl. förändring av rörelsekapitalet, kassaflöde från investeringsverksamheten samt finansiering. Summan av dessa komponenter utgör förändringen av landstingets likvida medel.

Finansnetto

är skillnaden mellan posterna Finansiella intäkter och Finansiella kostnader i resultaträkningen.

Inskrivning

när ett vårdtillfälle påbörjas och vårdplats ställs till patientens förfogande.

Konsolidering

är åtgärden att dra samman flera enheters räkenskapsposter för presentation i en koncernredovisning. Konsolidering görs efter det att alla interna mellanhavanden tagits bort.

Kortfristiga fordringar och skulder

förfaller till betalning inom ett år från balansdagen.

Kreditfacilitet

avser de avtalade lånemöjligheter landstinget tecknat, med ett kreditinstitut eller liknande, som vid behov kan utnyttjas för att låna upp pengar.

Landstingsbidrag

beslutas av landstingsfullmäktige och är i budgeten detsamma som verksamhetens nettokostnad, dvs. den kostnad som behöver finansieras av landstinget för att resultatet ska bli noll. Landstingsbidraget ska täcka verksamhetens samtliga kostnader sedan verksamhetsanknutna intäkter, inkl. finansiella intäkter, frånräknats.

Långfristiga fordringar och skulder

är fordringar och skulder som förfaller till betalning mer än ett år efter räkenskapsårets utgång.

Lönekostnad

är lönekostnader för arbetad tid och ej arbetad tid samt förändring av semesterskuld.

Medellöneutveckling

är förändring av den genomsnittliga månadslönen mellan t.ex. december 2001 och december 2002.

Medium Term Note-program (MTN-program)

ger landstinget möjlighet att emittera obligationer med en löptid på mellan ett till femton år.

Nettoinvesteringar

är investeringsutgifter minskade med statsbidrag och sådana försäljningsinkomster som har direkt samband med investeringen.

Omsättningstillgångar

är sådana tillgångar som förbrukas i samband med framställning av produkter eller tjänster eller på annat sätt används i rörelsen, t.ex. förråd, lager och fordringar hos kunder. På detta sätt skiljer sig omsättningstillgångarna från anläggningstillgångarna, som är avsedda för stadigvarande bruk.

Resultatenhet

är en av landstingsfullmäktige fastställd enhet med ansvar inför nämnd, styrelse eller bolagsstyrelse för resultaträkning och balansräkning.

Resultaträkning (RR)

är en sammanställning av intäkter, kostnader och resultat för en viss period.

Ränteswap

är ett finansiellt instrument där man byter ränteströmmar från t.ex. rörlig ränta till fast ränta.

Skattekrona

en skattekrona är 100 kr i beskattningsbar inkomst.

Slutenvård

avser hälso- och sjukvård som ges till patient inskriven vid vårdenhet.

Soliditet

är ett mått på den långsiktiga betalningsförmågan och beräknas som andelen Eget kapital av hela balansräkningens omslutning, uttryckt i %.

Volymutveckling

är den procentuella förändringen av kostnader rensat från pris- och löneökningar.

Vårdbarometer

är en omfattande och periodiskt återkommande undersökning som mäter medborgarnas syn på och åsikter om sjukvården.

Vårdtillfälle

sammanhängande tid för sluten vård på samma klinik från och med det att patienten skrivs in till och med att patienten skrivs ut.

Öppenvård

annan hälso- och sjukvård än sluten vård.

Fakta om Stockholms läns landsting 1998-2002

	1998	1999	2000	2001	2002
Sveriges folkmängd vid årets slut	8 854 322	8 861 426	8 872 792	8 909 128	8 940 788
Folkmängd i Stockholms län vid årets slut	1 783 440	1 803 377	1 823 210	1 838 882	1 850 467
Andel i Stockholms län i %	20,1	20,4	20,5	20,6	20,7
Antal anställda i Stockholms läns landsting	52 556	44 072	43 232	42 766 ¹⁾	42 719
- varav inom förvaltningarna	41 492	41 657	30 173	29 719	25 265
Skatteintäkter, generellt statsbidrag och utjämning mkr	24 691	24 942	26 854	28 549	29 586
- kr/inv.	13 845	13 831	14 729	15 526	15 989
Skattesats, kr/skattekrona i Stockholms läns landsting	10,80	10,32	10,32	10,32	10,32
Genomsnittlig landstingsskattesats för Sverige	10,12	9,79	9,87	10,02	10,05
Tillgångar, mkr	24 542	26 953	28 773	33 260	38 218
- kr/inv.	13 761	14 946	15 782	18 087	20 653
Skulder, mkr	14 355	18 357	21 877	27 590	36 698
- kr/inv.	8 049	10 179	11 999	15 004	19 832
Eget kapital, mkr	10 187	8 596	6 896	5 670	1 520
- kr/inv.	5 712	4 767	3 782	3 083	821
Energianvändningen kWh/kvm	272	256	261	253	252

1) Exkl. Busslink

Anm: Från och med 1998 redovisas landstingets pensionsskuld före 1998 som en ansvarsförbindelse. Från och med 1999 redovisas finansiellt leasade tillgångar och motsvarande leasingförpliktelser i balansräkningen.