

Landstingsstyrelsen

Månadsbokslut för september 2004

Härmed överlämnas månadsbokslut för september 2004. Månadsbokslutet innehåller även prognos för helåret 2004.

FÖRSLAG TILL BESLUT

Landstingsstyrelsen beslutar

att fastställa månadsbokslut för september 2004.

Landstingskoncernen redovisar en prognos om 476 mkr vilket är 415 mkr bättre än budget. Utfallet för perioden visar ett resultat om 1 290 mkr.

mkr	Utfall 2004 jan-sep	Utfall 2003 jan-sep	Års Bokslut 2003	Budget 2004	Prognos 2004 Bu/Prog	Avvikelse
Hälso- och sjukvården	1 002	866	659	22	447	425
Trafiken	109	-29	-66	-144	21	165
Fastighetsverksamheten	569	397	428	463	673	210
Koncernfinansiering	-551	-1 929	-2 799	-232	-799	-568
Övriga verksamheter	161	180	63	-48	134	182
Resultat SLL	1 290	-514	-1 715	61	476	415

Den samlade bruttokostnadsutvecklingen för **perioden** januari-september 2004 och motsvarande period 2003 visar på en ökningstakt på 1,3% (2003/2002 var det 6,2%). I **prognosen** redovisas en ökning på 2,4% för verksamhetens kostnader i jämförelse med årsutfallet 2003 (2003/2002 var det 6,1%). Prognostiserade kostnader är 596 mkr lägre än budgeterade.

Mer detaljerad information lämnas av avdelningarna Koncernredovisning och Verksamhetsanalys vid Landstingsstyrelsens förvaltning.

Sören Olofsson

Bilaga 1: Personalkostnader SLL

Bilaga 2: Akutsjukhusens personalkostnader, inhyrd personal

Bilaga 3: Stockholms läns sjukvårdsområdes personalkostnader, inhyrd personal

Innehållsförteckning	Sida
Sammanfattning inkl övriga enheter	3
Investeringar	5
Resultatutfall Landstingskoncernen	6
Prognos Landstingskoncernen	8
Likviditet, betalningsberedskap och finansnetto	9
Den samlade sjukvården	11
Beställarkontor vård	14
Akutsjukhusen	16
Stockholms läns sjukvårdsområde	21
AB Storstockholms lokaltrafik	25
Resultat jan - juli 2004	28
Prognos 2004	29

Siffror inom parentes avser föregående år om inte annat anges.

mkr=miljoner kronor.

Bruttokostnader = Verksamhetens kostnader inkl avskrivningar.

SAMMANFATTNING

Ekonomi

Det ackumulerade resultatet per september 2004 uppgår till 1 290 mkr för landstingskoncernen vilket är en förbättring med 1 804 mkr jämfört med föregående år. Landstingskoncernen redovisar en **prognos** om 476 mkr vilket i jämförelse med budget är 415 bättre. Det prognostiserade resultatet har försämrats med 8 mkr jämfört med augusti, förändringen framgår av nedanstående tabell.

Budgetuppföljning

	September	Augusti	Förändring
Landstingsfullmäktiges resultatbudget 2004 (mkr)	61	61	
Avvikelser mot LF:s budget			
Koncernfinansiering	-568	-591	23
Beställare sjukvård	200	150	50
Akutsjukhusen	90	65	25
Stockholms läns sjukvårdsområde	123	122	1
Övrig sjukvård	13	13	0
SL-koncernen	129	157	-28
Övrig trafik	36	24	12
Fastighetsverksamhet (LFS, Locum)	209	310	-101
Övriga verksamheter inkl eliminerings	183	175	8
<i>Summa avvikelse</i>	<i>415</i>	<i>423</i>	<i>-8</i>
Prognos	476	484	

Koncernfinansierings prognos innebär en negativ avvikelse mot budget på 568 mkr. Den negativa differensen beror huvudsakligen på att skatteintäkterna prognostiseras bli ca 582 mkr lägre än budgeterat.

BKV redovisar ett positivt resultat om 200 mkr i **prognosen** för 2004. Huvudförklaringar till det positiva resultatet är en stram hushållning samt en låg kostnadsutveckling.

Akutsjukhusen redovisar per september ett ackumulerat resultat om 157 mkr. Vidare rapporteras en prognos motsvarande 92 mkr för helår 2004. Positiv prognosavvikelse redovisas av Karolinska Universitetssjukhuset, Södersjukhuset AB, Danderyds Sjukhus AB samt S:t Eriks Ögonsjukhus AB med 30, 50, 16 respektive 3 mkr. Norrtälje Sjukhus AB och Södertälje sjukhus redovisar en negativ prognosavvikelse motsvarande -2 respektive -8 mkr.

Stockholms läns sjukvårdsområde (SLSO) förbättrar sin prognos jämfört med föregående månad med 1,4 mkr till 125 mkr. Ackumulerat utfall t.o.m. september månad är 284 mkr, vilket är 139 mkr bättre än motsvarande period föregående år samt 210 mkr bättre än periodiserad budget.

Övrig sjukvård

Folktandvården Stockholms län AB redovisar fortsatt en resultatprognos på 35 mkr vilket är 10 mkr bättre än budget.

SL-koncernen redovisar en positiv prognos på 129 mkr jämfört med budgeterat nollresultat. Detta är en försämring av tidigare prognos med 28 mkr bland annat beroende på utebliven fastighetsförsäljning och därmed utebliven reavinst med 60 mkr. Prognosen avviker negativt från budget avseende intäkter med 9 mkr och avskrivningar med 13 mkr, positiv avvikelse avseende kostnader 16 mkr och finansnetto med 135 mkr.

Övrig trafik

Waxholms Ångfartygs AB redovisar en oförändrad helårsprognos på -141 mkr, vilket är 4 mkr bättre jämfört med budget. Överskottet utgörs av reavinst från försäljning av två färjor. Utvecklingen av de kraftigt ökade bränslepriserna utgör en osäker faktor i prognosen. Prognosen visar också högre kostnader för trafik och fartygsbränsle, vilket dock uppvägs av lägre kostnader för räntor och avskrivningar på grund av framskjutna fartygsinvesteringar.

Färdtjänstnämnden redovisar en årsprognos på 32 mkr, en förbättring med 12 mkr jämfört med föregående prognos. Överskottets storlek hänger nära samman med resenärsbeteendet och utvecklingen av resevolymen är en osäkerhetsfaktor i prognosen. Avvikelsen jämfört med budget består främst av lägre kostnader för köpt trafik och lägre intäkt från resenärer, vilket är en följd av minskat antal färdtjänstresor med taxi och minskat antal färdtjänstresenärer.

Landstingsfastigheters prognos på 668 mkr innebär en resultatförbättring mot 2004 års budget med 209 mkr. Förbättringen sammanhänger med dels ett förbättrat finansnetto, dels förbättrade realisationsvinster. Den tidigare gjorda bedömningen om årets försäljningar har reviderats och periodens prognos pekar på realisationsvinster motsvarande 160 mkr varav 60 mkr är budgeterat.

Övriga verksamheters prognos redovisar en positiv avvikelse mot budget med 182 mkr. Landstingsstyrelsens förvaltning, exkl BKV, avviker om 69 mkr beror främst på att budgeterade kostnader för KI reglerats i årsbokslutet, 22 mkr, samt försening av projekt inom IT-avdelningen, 25 mkr.

INVESTERINGAR

Periodens investeringar uppgick totalt till 2 miljarder kronor eller 61% av den budgeterade årsvolymen på 3,3 miljarder kronor. Den totala volymen investeringar i prognosen understiger budgeten med 180 mkr.

Netto mkr	Utfall september 2004	Budget 2004	Prognos 2004
Trafikinvesteringar	1 297	1 794	1 859
Fastigheter	427	924	760
Maskiner och inventarier	263	585	476
Ombyggnad i externt förhyrda lokaler	21	13	41
Totala investeringar SLL-koncernen	2 008	3 316	3 136

Trafikinvesteringar genomförs inom SL och WÅAB. SL:s nettoinvesteringar uppgick under perioden till 1 216 mkr och avser framför allt modernisering och upprustning av tunnelbana samt ny pendeltågsdepå i Upplands-Bro. Prognosen på 1 721 mkr innebär budgetöverskridande med 65 mkr, vilket i första hand förklaras av att statsbidraget blev 83 mkr lägre än budgeterat på grund av senareläggning från Banverkets sida. WÅAB:s investeringar uppgick under perioden till 82 mkr och avser främst delbetalningar av tre nya isgående fartyg. Prognosen på 138 mkr ligger i nivå med budgeten.

Fastighetsinvesteringar genomförs inom ramen för LFS. Investeringarna uppgick under perioden till 427 mkr och prognosen pekar på att årets volym stannar på 760 mkr, dvs. 164 mkr under budgeten. Avvikelsen beror framför allt på försiktighet från hyresgästernas sida samt senareläggning av flertalet projekt.

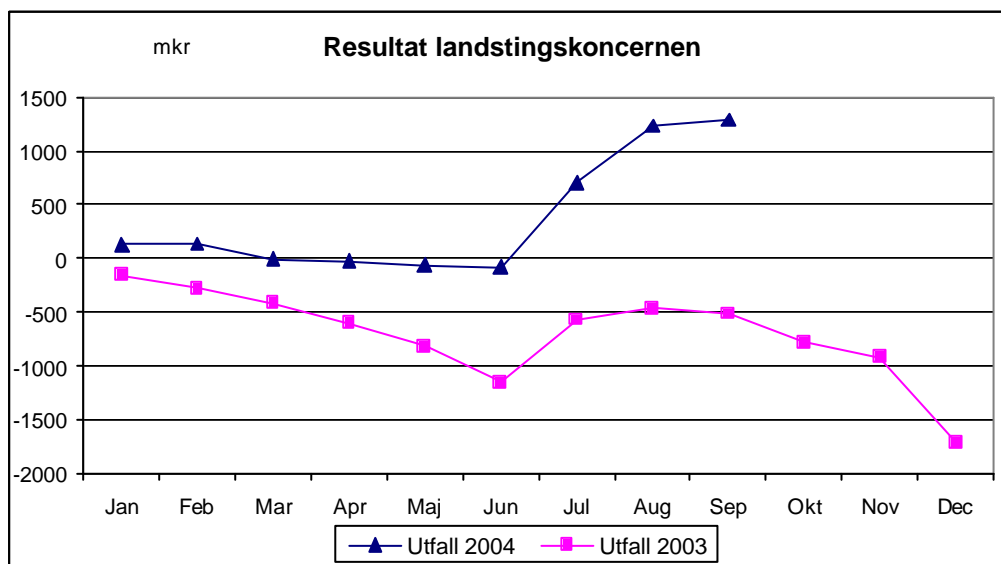
Periodens investeringar i maskiner och inventarier uppgick till 263 mkr och prognosen ligger 109 mkr under budgeten. I prognosen för ombyggnader i externt förhyrda lokaler noteras högre volym än vad som angavs i budgeten. Större avvikelser rapporteras av FTV AB med 6 mkr och DS AB med 5 mkr samt Karolinska med 9 mkr.

LANDSTINGSKONCERNEN

Resultaträkning mkr	Utfall	Utfall	%	Års-	Budget Prognos		%
	2004	2003	förändring	bokslut	2004	2004	förändring
	jan-sep	jan-sep	04-03	2003			Pr-Bokslut
Verksamhetens intäkter	11 030	10 599	4,1	14 457	15 249	15 297	5,8
Verksamhetens kostnader	-35 828	-35 439	1,1	-48 664	-50 361	-49 746	2,2
Avskrivningar	-1 296	-1 193	8,6	-1 597	-1 689	-1 708	7,0
Verksamhetens bruttokostnader	-37 124	-36 632	1,3	-50 261	-52 050	-51 454	2,4
Verksamhetens nettokostnader	-26 095	-26 033	0,2	-35 804	-36 801	-36 157	1,0
Skatteintäkter	30 676	28 747	6,7	38 305	41 582	40 901	6,8
Generellt statsbidrag	1 389	1 486	-6,5	2 048	1 920	1 950	-4,8
Inkomst- och kostnadsutjämning	-4 021	-4 034	-0,3	-5 379	-5 430	-5 361	-0,3
Summa skatteintäkter, generellt statsbidrag, utjämning och momsavgift	28 044	26 199	7,0	34 974	38 072	37 490	7,2
Finansiella intäkter	67	66	1,5	108	101	77	-28,7
Finansiella kostnader	-726	-746	-2,7	-993	-1 311	-934	-5,9
Resultat	1 290	-514		-1 715	61	476	

Utfall för perioden januari-september 2004

Resultatutfallet för januari-september 2004 uppgår till 1 290 mkr, vilket är 1 804 mkr bättre än motsvarande period föregående år.



Verksamhetens intäkter

Verksamhetens intäkter ökade med 431 mkr eller 4,1% mellan januari-september 2004 och 2003.

mkr	Utfall 2004 jan-sep	Utfall 2003 jan-sep	% förändring 04-03	Bidrag till % förändring
Verksamhetens intäkter				
Patientavgifter sjuk- och tandvård	774	715	8,3	0,6
Trafikantavgifter m.m.	2 901	2 559	13,4	3,2
Försäljning av primärtjänster	779	770	1,2	0,1
Hysesintäkter, försäljning övriga tjänster, material och varor	1 950	2 116	-7,8	-1,6
Statsbidrag för läkemedel	2 928	2 796	4,7	1,2
Övriga statsbidrag och övriga bidrag	1 380	1 472	-6,3	-0,9
Övriga intäkter	318	171	86,0	1,4
Summa verksamhetens intäkter	11 030	10 599	4,1	4,1

Intäkterna från såväl patient- som trafikantavgifter har ökat relativt kraftigt främst till följd av taxehöjningar som genomfördes 1 juli 2003 resp. 1 mars 2004. Minskningen av hyresintäkter och försäljning av övriga tjänster m.m. förklaras till större delen av förändrade redovisningsprinciper inom SL. Posten övriga statsbidrag och övriga bidrag minskade, vilket delvis beror på att det 6%-iga statsbidraget för momsbefriad verksamhet minskar till följd av avbolagiseringen av Huddinge Universitetssjukhus AB. Även kostnadssidan har reducerats till följd av avbolagiseringen.

Verksamhetens kostnader

Verksamhetens kostnader ökade mellan januari-september 2004 och motsvarande period 2003 med 389 mkr eller 1,1%. Verksamhetens bruttokostnader (verksamhetens kostnader inkl. avskrivningar) ökade med 1,3 %.

Personalkostnaderna ökade med 3,2%. Ökningen av lönekostnaderna (exkl förändring av semesterskuld), som utgör större delen av personalkostnaderna, uppgick till 2,4%.

Kostnaderna för den externt köpta hälso- och sjukvården samt verksamhetsanknutna tjänster (lab, röntgen m.m.) ökade med 5,8%.

Kostnaderna för läkemedel inom läkemedelsförmånen ökade med 0,3% mellan januari-september 2004 och motsvarande period 2003. Kostnaderna för läkemedel för perioden januari-september 2004 översteg därmed statsbidraget för läkemedelsförmånen för samma period med ca 47 mkr.

Kostnaderna för lämnade bidrag minskade med 102 mkr eller med 14,6%. Större delen av avvikelserna förklaras av en redovisningsteknisk omläggning av bidrag till forskning och utveckling under 2003 till följd av organisationsförändring inom BKV.

mkr	Utfall 2004 jan-sep	Utfall 2003 jan-sep	% förändring 04-03	Bidrag till % förändring
Verksamhetens kostnader				
Personalkostnader	13 620	13 204	3,2	1,2
Köpt hälso- och sjukvård samt verksamhetsanknutna tjänster	7 078	6 693	5,8	1,1
Köpt trafik ¹⁾	5 209	5 212	-0,1	0,0
Läkemedel inom läkemedelsförmånen	2 975	2 967	0,3	0,0
Övriga material och varor	1 732	1 747	-0,9	0,0
Lämnade bidrag	595	697	-14,6	-0,3
Lokal- och fastighetskostnader, hyra av anläggningstillgångar	1 474	1 509	-2,3	-0,1
Övriga kostnader ¹⁾	3 145	3 410	-7,8	-0,7
Summa verksamhetens kostnader	35 828	35 439	1,1	1,1
Avskrivningar	1 296	1 193	8,6	
Summa verksamhetens bruttokostnader	37 124	36 632	1,3	

¹⁾ Justering har skett år 2003 för kostnader enligt SJ-avtalet, 260 mkr.

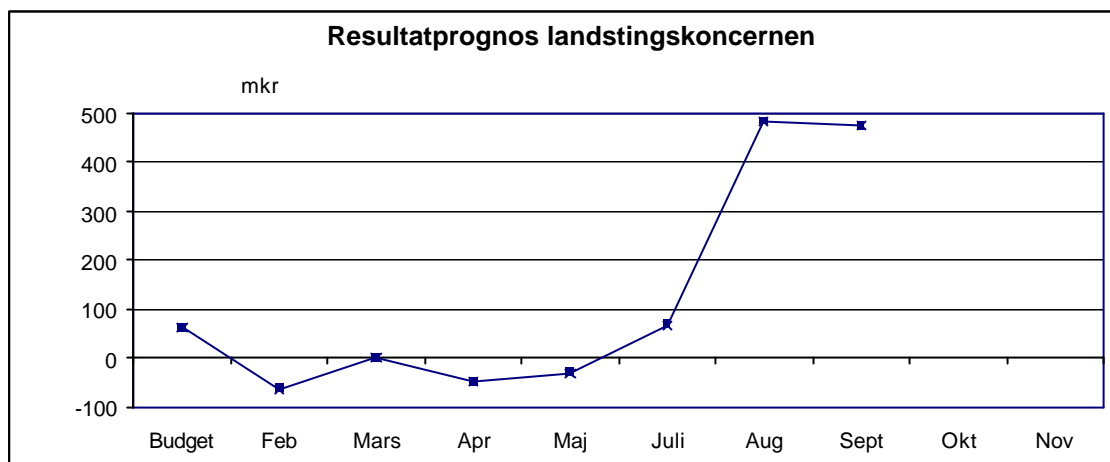
Skatteintäkter, generellt statsbidrag och utjämning

De samlade skatteintäkterna (inklusive generellt statsbidrag och utjämning) ökade med 1 845 mkr mellan januari-september 2003 och motsvarande period 2004, vilket motsvarar en procentuell ökning med 7,0%. Huvuddelen av denna ökning är relaterad till höjningen av skattesatsen från 11,62 till 12,27 procent. Om höjningen av skattesatsen inte hade genomförts skulle skatteintäkterna ha ökat med 0,8%. Kostnaderna för utjämningsystemet uppgick till 4 021 mkr vilket är en minskning med 13 mkr jämfört med motsvarande period 2003.

Prognos för helår 2004

Prognosen för helåret pekar på ett överskott med 476 mkr, vilket är 2 191 mkr bättre än utfallet för 2003. Jämfört med budget för 2004 innebär prognosen en förbättring med 415 mkr. Förbättringen beror främst på att verksamhetens bruttokostnader prognostiseras bli 596 mkr lägre än budgeterade. Staten har beviljat ett stöd till SLL om 200 mkr för innevarande räkenskapsår, vilket redovisas som minskade kostnader. Även de finansiella kostnaderna beräknas i prognosen bli lägre än budgeterat, här uppgår förbättringen till 377 mkr. Samtidigt har skatteintäktsprognosen reviderats ned med 582 mkr, vilket kompenseras av en lägre kostnadsnivå än vad som budgeterats.

Den samlade hälso- och sjukvården prognostiserar ett resultat om 447 mkr, vilket är 425 mkr bättre än budget. Trafiken redovisar en positiv avvikelse mot budget med 165 mkr. Fastighetsverksamhetens prognos om 673 mkr är 210 mkr bättre än budget. Övriga enheter prognostiserar en positiv avvikelse mot budget med 182 mkr.



(Reavinst utgör 163 mkr)

Verksamhetens intäkter år 2004 beräknas enligt prognosen uppgå till 15 297 mkr, vilket är 48 mkr högre än vad som budgeterats. Det innebär också en ökning med 840 mkr eller 5,8% jämfört med 2003. Bakom denna ökning ligger framför allt höjningen av trafiktaxorna 1 mars 2004 med ca 20%. I prognosen redovisas reavinster med drygt ca 170 mkr, varav 60 mkr har redovisats i utfallet t.o.m. september.

Verksamhetens bruttokostnader beräknas öka med 2,4% mellan helår 2003 och 2004 till 51 454 mkr, vilket är 596 mkr lägre än budget för år 2004. Personalkostnaderna beräknas öka med 2,3%.

Prognosen för 2004 för **de samlade skatteintäkterna** (skatteintäkter, generellt statsbidrag och utjämning) uppgår till 37 490 mkr, vilket innebär en ökning med 7,2% jämfört med 2003. Om ingen skattehöjning hade genomförts 2004 skulle ökningen ha stannat vid 1%. Jämfört med budget 2004 innebär prognosen en nedrevidering med 582 mkr. Prognosen för de samlade skatteintäkterna är oförändrad jämfört med delårsbokslutet för augusti. Kostnaden för **utjämningsystemet** har minskat jämfört med budget med 69 mkr och prognostiseras för helåret till 5 361 mkr.

Likviditet, betalningsberedskap och finansnetto

Likviditeten uppgår till 1 364 mkr, vilket är 574 mkr högre än vid årets början. Samtidigt har låneskulden inklusive leasing under samma period minskat med ca 1,1 miljard kronor till 19,6 miljarder. Vid utgången av 2004 beräknas låneskulden inkl leasing uppgå till ca 19,5 miljarder kronor, vilket innebär en minskning jämfört med föregående årsskifte med 1,2 miljarder.

Den försämrade skatteintäktsprognosen påverkar resultatet, men inte kassaflödet negativt, då inbetalningarna av skatt till landstinget sker enligt tidigare fastlagd plan. Den likvidmässiga skatteintäkten överstiger den periodiserade med 801 mkr och inkluderar reduktionen av generella statsbidrag med 177 mkr.

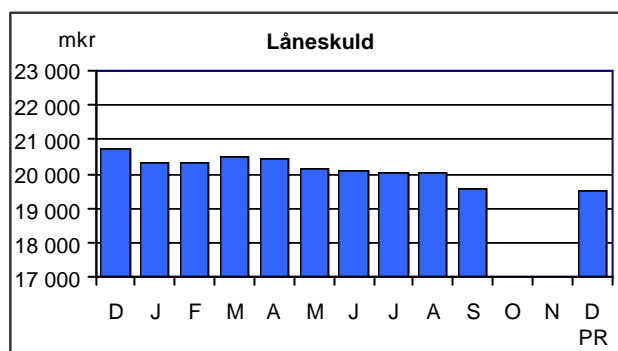
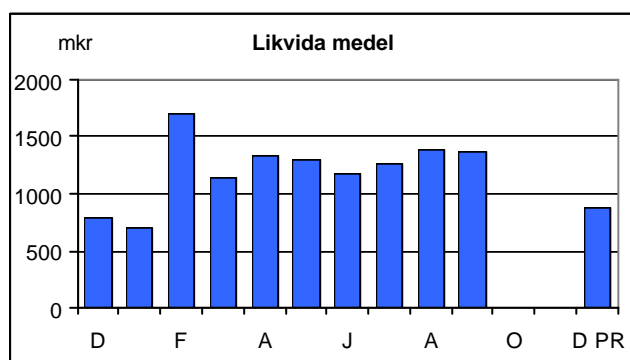
Enligt landstingets finanspolicy ska landstingets genomsnittliga betalningsberedskap uppgå till minst 21 dagar. Betalningsberedskapen var den sista april 7,8 miljarder, vilket motsvarar en betalningsberedskap på 56 dagar.

Finansnettot prognostiseras till -857 mkr, vilket är en förbättring mot budget med cirka 350 mkr.

De finansiella kostnaderna prognostiseras till 377 mkr lägre än budgeterade 1 311 mkr. Minskningen är huvudsakligen hänförlig till SL vars leasingkostnader minskar till följd av det gynnsamma ränteläget.

De finansiella intäkterna väntas minska med 24 mkr mot budget till 77 mkr. Anledningen till detta är främst att ränteintäkterna för lånet som SL beviljat Transito minskar på grund av de lägre marknadsräntorna.

SLL hade per 2004-09-30 tecknat ränteswapavtal¹ om totalt 4,45 miljarder för att låsa in en fast ränta och skydda kassaflödet för lån och finansiell leasing med rörlig ränta. Detta innebär en ökning från årsskiftet 2003-2004 med 1,65 miljarder i syfte att ytterligare förlänga räntebindningstiden.



¹ En ränteswap innebär att två aktörer byter räntebetalningsflöden med varandra. D v s en part betalar fast ränta men som önskar rörlig ränta och en annan part betalar rörlig ränta men med som vill betala fast ränta på sina respektive krediter. Ett av motiven för att träffa avtal om en ränteswap kan exempelvis vara anpassning av räntebindningstid i skuldportföljen för att därigenom ta hänsyn till önskad risk och egna förväntningar på räntemarknaden.

SLL har för avsikt att inneha avtalen löptiden ut. Marknadsvärdet kommer att variera under löptiden dock utan resultatpåverkan. När avtalstiden löper ut är marknadsvärdet noll.

DEN SAMLADE HÄLSO- OCH SJUKVÅRDEN

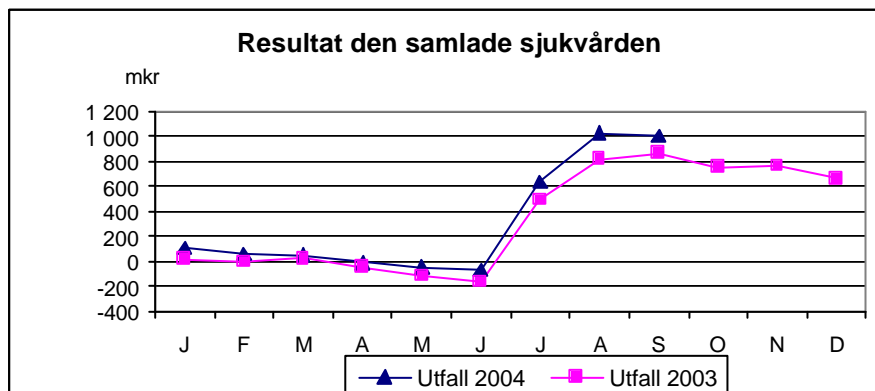
Resultat före bokslutsdis- positioner och skatt mkr	Utfall 2004 jan-sep	Utfall 2003 jan-sep	Förändring 04-03	Bokslut 2003	Budget 2004	Prognos 2004	Förändring Pr-bokslut 2003
Beställarkontor Vård (BKV)	525	717	-192	631	0	200	-431
Akutsjukhusen	157	-26	183	-90	0	89	179
Stockholms läns sjuk- vårdsområde (SLSO)	284	146	138	101	2	125	24
Övriga ¹⁾	42	17	25	20	20	31	11
Koncernjusteringar ²⁾	-6	12	-18	-3	0	2	5
Summa	1 002	866	136	659	22	447	-212

- 1) Består av: Folk tandvården Stockholms Län AB, Ambulanssjukvården i Storstockholm AB, Stockholm Care AB.
- 2) Koncernjusteringarna består av internförsäljningsdifferenser samt resultat för vilande bolag (HS AB).

Ekonomi

Resultatutfallet för perioden januari-september för den samlade hälso- och sjukvården är 1 002 mkr, vilket är 136 mkr bättre än motsvarande period föregående år.

Vid en jämförelse mellan utfallet t o m september och periodiserad budget kan konstateras att utfallet överstiger den periodiserade budgeten med 812 mkr. Den positiva avvikelsen mot periodiserad budget kan främst hänföras till BKV (449 mkr), akutsjukhusen (126 mkr) samt SLSO (210 mkr).



	Utfall 2004	Utfall 2003	% förändring 04-03	% förändring 03-02
	jan-sep	jan-sep		
Konsolidering av den samlade sjukvårdens resultaträkning, mkr				
Verksamhetens intäkter	29 332	28 889	2	12
Personalkostnader	-12 498	-12 243	2	7
Kostnader för inhyrd personal	-75	-372	-80	9
Övriga kostnader	-15 431	-15 138	2	8
Verksamhetens kostnader	-28 004	-27 753	1	8
Avskrivningar	-367	-337	9	12
Finansnetto	41	67	-39	8
Resultat före bokslutsdispositioner och skatt	1 002	866		

Sjukvårdens samlade resultaträkning (tabell ovan) visar att verksamhetens intäkter har ökat med 2% medan verksamhetens kostnader har ökat med 1%, jämfört med samma period 2003. Motsvarande förändring mellan 2003 och 2002 var 12% avseende verksamhetens intäkter (m.a.a. den kraftiga höjningen av BKV:s landstingsbidrag 2003) och 8% avseende verksamhetens kostnader. Personalkostnadsökningen uppgår till 2% jämfört med samma period 2003. Motsvarande förändring mellan 2003 och 2002 var 7%. De totala bemanningskostnaderna (personalkostnader plus kostnader för inhyrd personal) är något lägre jämfört med samma period 2003. Motsvarande förändring mellan 2003 och 2002 var en ökning på 7%.

Helårsprognosen för den samlade sjukvården uppgår till 447 mkr, vilket är 425 mkr bättre än budgeterat resultat. Prognosen har förbättrats med 76 mkr jämfört med föregående prognos, vilket främst är hänförligt till förbättringar för BKV (50 mkr) samt Södersjukhuset AB (20 mkr).

Den samlade sjukvårdens personalkostnader för 2004 beräknas öka med knappt 3% jämfört med helåret 2003. Det är en ökning med 428 mkr, från 16 647 mkr till 17 075 mkr. Detta kan jämföras med budget för 2004 som angav personalkostnadsökningar på maximalt 5% för resultatenheterna. Lönekostnaderna, vilka utgör den största delkomponenten av personalkostnaderna, beräknas öka med drygt 2%, dvs. 264 mkr, från 11 155 mkr till 11 419 mkr. Lönekostnadsökningen består av en volymminskning på 1% och en löneökning på drygt 3%. Antalet årsarbetare beräknas minska med drygt 400 st., från 38 712 per 2003-12-31 till 38 280 per 2004-12-31.

De prognostiserade kostnaderna för inhyrd personal uppgår till 95 mkr. Detta är en minskning med 338 mkr, dvs. 78%, jämfört med helåret 2003. Relationen mellan kostnaderna för inhyrd personal och personalkostnaderna uppgår till 0,6%, vilket kan jämföras med 2,6% för helåret 2003.

De prognostiserade bemanningskostnaderna (personalkostnader plus kostnader för inhyrd personal) beräknas öka med 0,5% jämfört med helåret 2003. Det är en ökning med 90 mkr, från 17 080 mkr till 17 170 mkr.

Arbetet med att genomföra de strukturåtgärder som beslutades i budget 2004 pågår. De största besparingarna, relativt sett, görs på Karolinska Universitetssjukhuset, NTS, STS och St. Erik. Enligt prognosen reducerar dessa fyra sjukhus antalet årsarbetare i år med ca 430 personer, varav merparten avser Karolinska Universitetssjukhuset. Hittills uppnådd reduktion är ca 410 årsarbetare.

Se vidare under avsnitten ”Beställarkontor Vård”, ”Akutsjukhusen” samt ”Produktionsområdena”.

BESTÄLLARKONTOR VÅRD (BKV)

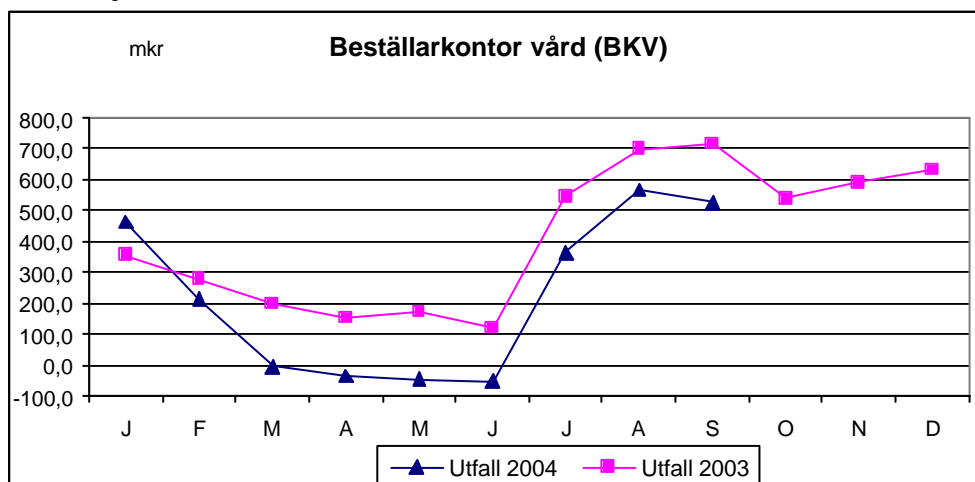
Resultaträkning mkr	Utfall 2004 jan-sept	Utfall 2003 jan-sept	% förändring	Bokslut 2003	Budget 2004	Prognos 2004	% förändring Pr-Bokslut
Landstingsbidrag	26 576	26 047	2	34 730	35 435	35 435	2
Övriga intäkter	703	759	-7	1 026	891	913	-11
Summa intäkter	27 279	26 806	2	35 756	36 326	36 348	2
Personalkostnader	-291	-295	-1	-403	-435	-401	0
Köpt hälso- och Sjukvård *)	-21 563	-21 062	2	-28 384	-29 325	-29 350	3
Köpt tandvård	-455	-429	6	-600	-610	-609	2
Läkemedelsförmånen	-3 068	-2 942	4	-3 976	-4 143	-4 128	4
Övriga kostnader	-1 409	-1 408	0	-1 822	-1 846	-1 703	-7
Summa kostnader	-26 786	-26 136	2	-35 185	-36 359	-36 191	3
Avskrivningar	-6	-5	20	-8	-7	-8	0
Finansnetto	38	51	-25	68	40	51	-25
Resultat	525	716		631	0	200	

*) inkl. Verksamhetsanknutna tjänster

Ekonomi

Beställarkontor vård (BKV) **resultat** för perioden januari – september är 525 mkr. Resultatet är 449 mkr bättre än periodiserad budget. Verksamhetens kostnader är 2% högre i september 2004 jämfört med september 2003. Detta kan jämföras med en kostnadsökning på 9% mellan september 2003 och september 2002.

Att en försämring av resultatet förväntas, från utfall per september om 525 mkr till ett resultat för helår 2004 om 200 mkr, beror främst på att sommarmånaderna är en låg-intensiv period för den vårdproduktion som ersätts per prestation. Denna produktion med åtföljande kostnader för beställaren förväntas öka under sista kvartalet 2004.



BKV redovisar ett positivt resultat om 200 mkr i **prognosen** för 2004. Huvudförklaringar till det positiva resultatet är enligt BKV en stram hushållning samt en låg kost-

nadsutveckling. Budget 2004 förutsätter att ett omfattande åtgärdsprogram genomförs för att anpassa kostnaderna till beslutat landstingsbidrag. Sammantaget beräknas i nuläget ett underskott för strukturbesparingarna om ca 100 mkr. Detaljerna till underskottet framgår i bilaga 3 till delårsbokslutet 2004. Detta underskott uppvägs av överskott inom övriga delar av verksamheten varför ett positivt resultat kommer att uppstå 2004.

Prognostiserat resultat 2004 per verksamhetsområde enligt följande;

Verksamhet	Avvikelse i mkr
Beställarnas egen verksamhet	55
Akutsjukvård	-139
Psykiatri	27
Primärvård	7
Geriatrik	3
Hälso- och sjukvård i övrigt	115
Tandvård	4
Samhällsmedicin	5
Central justering	123
Summa	200

Den negativa budgetavvikelsen om –139 mkr för akutsjukvård förklaras till största delen av utebliven kostnadsminskning för utomlänsvård enligt Riksavtalet, ökade kostnader för privata specialister samt neonatalvården.

Den positiva budgetavvikelsen om 115 mkr för övrig vård är i stor utsträckning hänförligt till budgeterade reserver samt överskott avseende tekniska hjälpmedel om 44 mkr. Inom övrig vård ryms också ett överskott för läkemedel om 14 mkr.

BKV har valt att lägga in en central justering av lokalt framtagna prognoser. Justeringen görs p.g.a. att kostnadsutvecklingen hittills under 2004 varit betydligt lägre än budgetförutsättningarna.

AKUTSJUKHUSEN

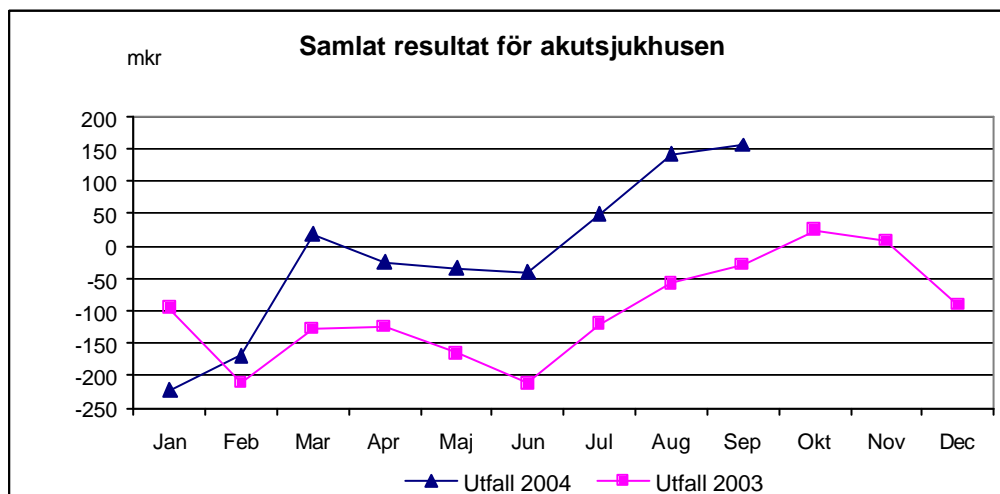
Resultat före bokslutsdispositioner och skatt, mkr	Utfall 2004 jan-sep	Utfall 2003 jan-sep	Förändring 04-03	Bokslut 2003 ¹⁾	Budget 2004	Prognos 2004	Förändring Prognos- bokslut
Danderyds sjh AB	23	15	8	14	0	16	2
Norrtälje sjh AB	7	9	-2	10	0	-2	-12
S:t Eriks sjh AB	9	2	7	0	0	3	3
Södersjukhuset AB	104	-23	128	-22	0	50	72
Södertälje sjh	-2	24	-26	16	0	-8	-24
Karolinska Univ sjh	16	-52	68	-108	0	30	138
<i>Justering konc ²⁾</i>	-1	-3				2	
Summa	157	-29	183	-90	0	92	179

1) För Karolinskas del avser detta ett summerat resultat för HSAB och KS

2) Summa resultat, prognos är justerat för HS AB vilande bolag

Ekonomi

Det samlade **resultatutfallet** för akutsjukhusen är 157 mkr, vilket är 183 mkr bättre än motsvarande period föregående år. Resultatförändringen per sjukhus jämfört med motsvarande period föregående år framgår av tabellen ovan. Vid en jämförelse mellan utfallet till och med september, 157 mkr och periodiserad budget, 31 mkr, kan konstateras att utfallet överstiger den periodiserade budgeten med 126 mkr.



Akutsjukhusens samlade resultaträkning (tabell nedan) visar att verksamhetens intäkter ökat med 1% medan verksamhetens kostnader har minskat med 1% jämfört med motsvarande period 2003. Avskrivningarna har ökat med 13% och finansnettot har förändrats från 9 mkr till -4 mkr.

Personalkostnaderna har ökat med 1% jämfört med motsvarande period föregående år. De enskilda sjukhusens personalkostnadsökningar varierar inom intervallet -2%

(Norrtälje sjukhus AB) till 5% (Danderyds Sjukhus AB). Personalkostnaderna på Karolinska universitetssjukhuset är i stort sett oförändrade jämfört med motsvarande period 2003.

Lönekostnaderna, vilka utgör den största delkomponenten av personalkostnaderna, ökade med 1%. Lönekostnadsförändringen förklaras av en volymminskning motsvarande 2% samt en löneökning motsvarande 3%. Antal årsarbetare har minskat med 476 stycken från 23 206 år 2003 till 22 730 innevarande år.

Kostnaderna för inhyrd personal uppgår till 18 mkr. Detta är en minskning med 172 mkr, d.v.s. 91%, jämfört med samma period 2003. Kostnadsandelen (av de totala personalkostnaderna) för inhyrd personal uppgår till 0,2%, att jämföra med 2,6% för motsvarande period föregående år.

Konsolidering av akutsjukhusens resultaträkningar, mkr	Utfall 2004 jan-sep	Utfall 2003 jan-sep	% Förändring 04-03	Bokslut 2003	Budget 2004	Prognos 2004	% Förändring Pr- Bokslut
Verksamhetens intäkter	11 363	11 240	1	15 259	15 934	15 431	1
Personalkostnader	-7 433	-7 344	1	-9 964	-10 199	-10 113	1
Kostnader för inhyrd personal	-18	-190	-91	-211	-18	-21	-90
Övriga kostnader	-3 460	-3 485	-1	-4 832	-5 275	-4 825	0
Verksamhetens kostnader	-10 911	-11 019	-1	-15 007	-15 492	-14 959	0
Avskrivningar	-292	-259	13	-352	-423	-396	13
Finansnetto	-4	9	-142	10	-19	15	59
Resultat före bokslutsdispositioner och skatt ¹⁾	157	-29		-90	0	92	

1) Summa resultat, utfall 2004 samt prognos är justerat för HS AB vilande bolag

Akutsjukhusen redovisar en positiv **helårsprognos** motsvarande 92 mkr att jämföra med ett budgeterat nollresultat. Karolinska Universitetssjukhuset och Södersjukhuset AB redovisar ett prognostiserat resultat motsvarande 30 mkr respektive 50 mkr. Vidare prognostiserar Danderyds Sjukhus AB ett positivt resultat, 16 mkr. Södertälje sjukhus och Norrtälje Sjukhus AB avviker negativt och har korrigerat helårsprognosen till -8 respektive -2 mkr.

Akutsjukhusens samlade prognos (tabell ovan) visar att verksamhetens intäkter beräknas öka med 1% medan verksamhetens kostnader beräknas vara oförändrade jämfört med utfallet för helåret 2003. Avskrivningarna beräknas öka med 13%.

Enligt fullmäktiges beslut om budget 2004 skall personalkostnadsökningen begränsas till högst 5%. Akutsjukhusens personalkostnader år 2004 beräknas öka med cirka 1%

jämfört med utfall 2003. De enskilda sjukhusens beräknade personalkostnadsökningar varierar inom intervallet 0% (S:t Eriks Ögonsjukhus och Karolinska Universitetssjukhuset) till 6% (Södersjukhuset AB).

De beräknade sjuklönekostnaderna uppgår till 104 mkr, motsvarande 2%, av de totala lönekostnaderna. Jämfört med utfallet 2003 är detta en ökning med motsvarande 6 mkr. Den tredje sjuklöneveckan infördes i juli 2003, detta påverkar möjligheten till jämförelse mellan åren.

De prognostiserade kostnaderna för inhyrd personal uppgår till 21 mkr. Detta är en beräknad minskning med 190 mkr, d.v.s. 90% jämfört med utfallet 2003. Kostnadsandelen (av de totala personalkostnaderna) för inhyrd personal beräknas uppgå till 0,2%, vilket kan jämföras med 2,1% för helåret 2003.

Kommentar per sjukhus

Danderyds Sjukhus AB prognostiserar ett resultat på 16 mkr, att jämföra med budgeterat nollresultat. Prognosen är oförändrad jämfört med delårsbokslutet. Öknings-takten avseende patienter med akut omhändertagande vid medicinkliniken överstiger dock budget, vilket innebär en produktion av akuta vårdtillfällen utöver vad vårdavtalet anger. Enligt avtalskonstruktionen (med ett absolut produktionstak) genererar överproduktionen inga ökade intäkter utan endast ökade kostnader. Sjukhuset beräknar dock också att antalet förlossningar kommer att överstiga budget, vilket innebär att intäkterna avseende förlossningar kommer att överstiga budget. Enligt avtalet får sjukhuset ersättning för samtliga förlossningar. Sjukhusets personalkostnader beräknas öka med 5% jämfört med utfallet 2003. Detta betyder att de prognostiserade personalkostnaderna överstiger de budgeterade med 14 mkr eller ca 1%, varav 4 mkr är hänförligt till förvärvet av Prima Liv AB.

Norrtälje Sjukhus AB prognostiserar ett resultat på -2 mkr att jämföra med budgeterat nollresultat. Prognosen har förbättrats med 1 mkr jämfört med delårsbokslutet. Den negativa budgetavvikelsen beror främst på att intäkterna beräknas komma att understiga budgeterad nivå. Sjukhusets personalkostnader beräknas minska något jämfört med utfallet 2003. Sjukhuset har för innevarande år ett besparingsbeting på 20 mkr. Prognosen indikerar att detta beting kan komma att klaras. En sparåtgärd var att antalet årsarbetare under perioden januari-september minskade med 36 st, motsvarande drygt 5%. En annan sparåtgärd var att 16 vårdplatser (i princip motsvarande en vårdavdelning) stängdes under 12 sommarveckor.

S:t Eriks Ögonsjukhus AB resultat, 9 mkr, är 2 mkr bättre än föregående månad. Det positiva resultatet förklaras huvudsakligen av en positiv intäktsavvikelse, vilket beror på en högre produktion av kataraktoperationer och ögonbottenscreening. Antalet operationer kommer dock att minska under hösten då ombyggnation sker av operationsavdelningen. För 2004 prognostiserar S:t Eriks Ögonsjukhus AB ett resultat motsvarande 3 mkr. I detta antagande ingår, som tidigare nämnts, en förväntad minskad operationsproduktion under hösten samt minskade utomlänstäckningar. Verksamhetens

intäkter beräknas minska med 1% och kostnader med 2% jämfört med föregående år. Personalkostnaderna prognostiseras dock öka med 1% jämfört med utfallet 2003. Prognosen för antal årsarbetare är 330 och utfallet ligger på 333.

Det totala sparbetinget, -7 mkr som är en följd av landstingsfullmäktiges beslut uppnås genom;

- a) Omorganisation av ögonbottenscreeningsverksamhet genom nedläggning av Sabatsbergensheten.
- b) Minskade "drop-in" tid på akutmottagningen.
- c) Övergång från slutenvård till dagkirurgi, vilket medfört att en slutenvårdsavdelning stängts.
- d) Trimning och förenkling av dagkirurgiflödet.

Södersjukhuset AB ackumulerade resultat t.o.m. september är 104 mkr, vilket kan jämföras med ett utfall på -23 mkr september föregående år. Förlossningarna är drygt 500 fler än i fjol, vilket även medför ökad neonatalvård. Södra BB startade sin verksamhet under april månad. Sjukhuset producerar även i övrigt över volym inom de flesta vårdformer, men har här ett ersättningstak som inte kan överskridas. Prognosen har reviderats från 30 mkr och visar nu på ett överskott på 50 mkr. Det skattade årsresultatet innefattar rabatter motsvarande 37 mkr.

Sjukhusets personalkostnader prognostiseras bli 15 mkr (1%) lägre än budgetutrymmet för 2004. Prognosen jämfört med bokslut 2003 ger en ökning på 6%, exkluderas verksamhetsförändringar under 2004 så uppskattas förändringen till 5%. Antalet årsarbetare prognostiseras uppgå till 3 518 vid årets slut, vilket är 26 fler än budget. Sjukhuset övertog Käkkirurgi ifrån Folk tandvården AB vid årsskiftet 2003/2004, antalet tillkommande årsarbetare är 23. Starten av Södra BB innefattar 19 ytterligare årsarbetare samtidigt som flytten av Hörselkliniken minskar antalet årsarbetare med 32.

Sjukhuset kommer att överskrida sin beställning avseende akut slutenvård med drygt 1000 vårdtillfällen. Vad gäller akut öppenvård så beräknas 10 000 fler besök utöver beställning bli utförda.

Södertälje sjukhus redovisar ett negativt resultat för september med -2 mkr. Det är 26 mkr lägre än motsvarande period föregående år. Sviktande intäkter på grund av det vikande förlossningsantalet är det största enskilda ekonomiska problemet för sjukhuset. Prognosen för helåret 2004 är -8 mkr.

Sjukhusets personalkostnader prognostiseras överstiga helårsbudget med 9 mkr (2%), ökningen jämfört med bokslut 2003 är 4 mkr (1%). Förklaringen uppges vara förändrad personalsammansättning, ökade pensionskostnader samt omställningskostnader avseende januari och februari. Reduktion av antalet årsarbetare under året är 57, vilket motsvarar 5% av personalstyrkan.

Sjukhusets akutsomatiska och geriatriska verksamhet har under året verkställt en kostnadsreducering motsvarande 50 mkr i enlighet med budget 2004. En ny vårdstruktur har etablerats inom kirurg- och kvinnoklinikerna och vårdavdelningarna är numer organiserade utifrån patientens vårdtidsbehov oavsett specialitet. Sjukhusets enda undantag från uppfyllelse av volymmål för produktionen är förlossningsvården.

Karolinska Universitetssjukhuset redovisar ett positivt resultat, 16 mkr. Karolinskas utfall är 13 mkr bättre än periodiserad budget. Enheten prognostiserar ett plusresultat, 30 mkr vilket är 138 mkr bättre än utfallet 2003. Verksamhetens intäkter beräknas bli oförändrade medan kostnaderna beräknas minska med 2% mot föregående år. Personalkostnaderna prognostiseras dock ligga i stort sett oförändrade jämfört med utfallet 2003. I prognosen förutsätter Karolinska att kompensation sker för omställningskostnader och att de planerade besparingsåtgärderna verkställs under sista tertialet. Risk finns för viss fördröjning.

Karolinskas slutenvårdsproduktion ligger i antal vårdtillfällen lägre än avtal men med en högre snittvikt, vilket innebär mer vårdkrävande produktion. Öppenvårdsproduktionen ligger över avtal i antal besök samt med en högre snittvikt även här. Patientvolymen för utomlans- och utomlandspatienter är lägre jämfört med föregående år men intäkterna för denna produktion ligger ändå högre än motsvarande period år 2003. Hänsyn har tagits för förväntad överproduktion genom redovisade ersättningsreduktioner i resultatet på 38 mkr.

Antalet årsarbetare har sedan september 2003 minskat med 400 årsarbetare och ligger nu på 14 522 årsarbetare. I dagsläget har 66 personer beviljats särskild ålderspension. Karolinska prognos motsvarar 14 493 årsarbetare (14 791).

Under 2004 har och fortsätter Karolinska Universitetssjukhuset att arbeta med de strukturförändringar som beslutades av landstingsfullmäktige inom ramen för budget 2004. Beslutet genomförs genom följande förändringar;

- a) Samordnad thoraxverksamhet
- b) Samordnad Öron/näsa/halsverksamhet
- c) Samordnad audiologiverksamhet
- d) Samordnad laboratorieverksamhet.
- e) Övrig verksamhet som successivt specificerats under våren är IVF, Venhälsan, koncentration av hudverksamheten, rationalisering av administration.

STOCKHOLMS LÄNS SJUKVÅRDSOMRÅDE

Resultat före bokslutdispositioner och skatt, mkr	Utfall 2004 jan-sep	Utfall 2003 jan-sep	Förändring 04-03	Bokslut 2003	Budget 2004	Prognos 2004	Förändring Pr-Bokslut
Södra länets produktionsområde SLPO	69	63	6	68	2	35	-33
Stockholms produktionsområde SPO	159	72	87	27	0	72	44
Norra länets produktionsområde NLPO	57	11	47	5	0	20	15
<i>Koncernjustering</i> ¹⁾	-1	0	-1			-2	
Summa	284	145	139	101	2	125	26

¹⁾ Koncernjusteringar består av interna försäljningsdifferenser

Ekonomi

Stockholms läns sjukvårdsområde (SLSO) som är en ny förvaltning, bildades genom en sammanläggning av de tidigare tre produktionsområdena fr.o.m. den 1 april 2004. Förvaltningschefen har påbörjat arbetet med att utforma den nya ledningsorganisationen genom att tillsätta sju närvårdschefer, psykiatrisamordnare/biträdande sjukvårdsdirektör samt fyra administrativa chefer. Den nya organisationen kommer att införas successivt under hösten och beräknas vara helt genomförd vid årsskiftet.

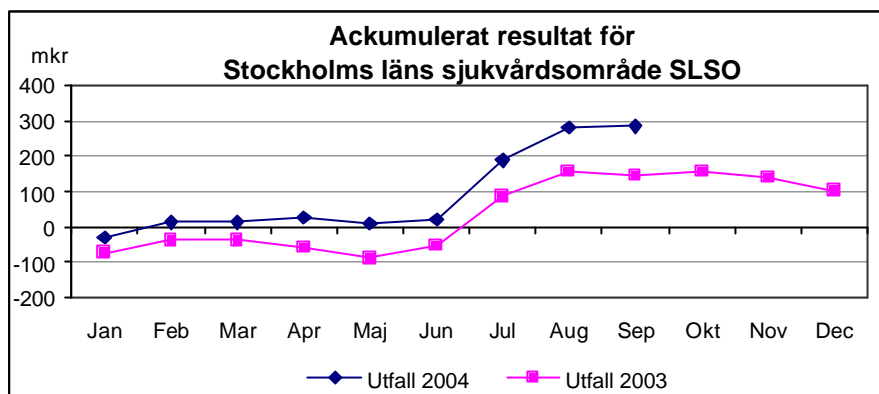
Resultat- och balansräkning för perioden 1 januari – 31 mars för de tre tidigare produktionsområden kommer enligt beslut av landstingsstyrelsen (LS 0403-0646) att övertas av Stockholms läns sjukvårdsområde, som också har fått uppdraget att upprätta månads-, delårs- och årsbokslut för perioden från och med 1 januari till och med 31 december innevarande år. Redogörelsen av sjukvårdsområdets ekonomi kommer därmed endast att göras konsoliderat.

Det sammanlagda resultatet för SLSO september månad är 284 mkr. Detta är en förbättring jämfört med motsvarande period föregående år med 139 mkr. Intäkterna minskar med 2% jämfört med september 2003 samtidigt som de totala kostnaderna reduceras med 4%.

Personalkostnaderna ökar med över 4% samtidigt som kostnaderna för inhyrd personal minskar med 69% till 57 mkr (181 mkr). Inhyrd personalkostnadsandel av den totala personalkostnaden uppgår till 1% (5%). Antalet årsarbetare är i september 12 692 vilket är 114 fler än september 2003 och 62 fler än helårsbudget.

Jämfört med periodiserad budget så är de totala intäkterna 1% högre, vilket hänförs till ej budgeterade intäkter för projekt och FoUU-bidrag. Vid jämförelse av verksamhe-

ternas kostnader mot budget framkommer att utfallet är 2% lägre. Bland annat är kostnader för material och varor lägre än vad som antagits i budget.



Utfall och produktion per vårdgren

Av de elva psykiatriska klinikerna uppvisar sju ett positivt resultat. Antalet vårddygn inom slutenvården är 15% fler än budget. Öppenvårdsbesöken är 7% fler än budget och 9% fler än föregående år.

Beroendevården har högre intäkter än beräknat bl.a. beroende på en engångsersättning från BKV för omställningskostnader. Antalet vårddygn understiger budget med 23% samtidigt som antalet besök överstiger budget med 13%.

Barn- och ungdomspsykiatri har högre intäkter än budgeterat parallellt med att kostnaderna för köpt vård är lägre. En satsning på mellanvårdsformer med hembesök och 5dygnsvård istället för 7dygnsvård har gjorts under året.

Samtliga fem geriatriska kliniker redovisar positiva resultat bland annat genom ökade intäkter hänförligt till ökad produktion. Den totala produktionen visar dock på lägre siffror än föregående år. En av förklaringarna därtill är stängningen av den geriatriska kliniken vid Karolinska universitetssjukhuset, Solna, den första april i år. Medelvårdtiden har minskat som en konsekvens av att kommunerna i större omfattning tar hand om utskrivningsklara patienter.

Av de 117 resultatenheterna inom primärvården redovisar 28 enheter negativa resultat. Överskottet jämfört med budget beror såväl på högre intäkter som på lägre kostnader. Antalet läkarbesök är 3% fler än budget och 8% fler än föregående år. Även besök i basal hemsjukvård och avancerad hemsjukvård har ökat.

Konsolidering av produktionsområdenas resultaträkningar, mkr	Utfall 2004 jan-sep	Utfall 2003 jan-sep	% förändring 04-03	Bokslut 2003	Budget 2004	Prognos 2004	% förändring Pr-Bokslut
Verksamhetens intäkter	6 190	6 289	-1,6	8 494	8 081	8 240	-3,0
Personalkostnader	-4 156	-3 991	4,1	-5 446	-5 751	-5 701	4,7
Kostnader för inhyrd personal	-57	-181	-68,7	-220	-27	-74	-66,5
Övriga kostnader	-1 660	-1 938	-14,4	-2 683	-2 244	-2 296	-14,4
Verksamhetens kostnader	-5 872	-6 110	-3,9	-8 349	-8 022	-8 070	-3,3
Avskrivningar	-39	-40	-2,0	-54	-60	-53	-2,3
Finansnetto	6	6	-6,8	10	3	7	-28,7
Resultat före boksluts-dispositioner och skatt	284	145		101	2	125	

Årsprognosen för Stockholms läns sjukvårdsområde på 125 mkr är en förbättring med 1,4 mkr mot augusti månads rapportering. Orsaken till det positiva resultatet är bl.a. en högre produktion inom prestationsersatta verksamheter, lägre personalkostnadsökningar än beräknat, en korrigerad semester- och löneskuld på 13 mkr från föregående år samt generella besparingar. Förklaring till differens mellan utfall och prognos är att kostnadsutvecklingen under senare delen av året har en tendens att öka. Detta samtidigt som intäkterna kan bli lägre då några verksamheter har prestationsrelaterad ersättning med volymtak och kommer att överproducera samt till följd av detta nå ersättningstaket under hösten.

De totala bemanningskostnaderna – egen samt inhyrd personal – prognostiseras bli drygt 4 mkr lägre än budgeterat.

Inhyrd personal inom Stockholms läns sjukvårdsområde beräknas uppnå en kostnad av 74 mkr, vilket är en minskning med 146 mkr jämfört med årsbokslut 2003.

Antalet årsarbetare prognostiseras till 12 620, vilket är 10 färre än budget och 3 färre än utfall föregående år. Sjukfrånvaron har sjunkit inom SLSO med cirka 2 dagar per anställd.

Verksamhetsförändringar

Geriatriska kliniken vid Karolinska universitetssjukhuset har stängt sin verksamhet från och med 1 april 2004. Personalen har flyttats till Jakobsbergskliniken och Danderydskliniken.

Inom beroendevården pågår en omstrukturering av vården som innebär en koncentration till St Göransområdet.

I Nacka har vårdcentralerna Ektorps och Forums slagits samman till en organisatorisk enhet, som dock fortfarande är lokaliserade på Nacka sjukhus respektive Forums centrum.

BKV/Söder har gjort en upphandling av vård i Nynäshamn. Upphandlingen omfattade geriatrisk slutenvård, rehab-verksamhet och hemsjukvård. SLPO lämnade anbud men BKV valde Nynäsvård AB för vårduppdraget. Det innebär att hemsjukvårds- och rehabiliteringsuppdragen har övergått från primärvården i Nynäshamn till Nynäsvård AB fr.o.m. 1 september 2004.

HSU har beslutat att acceptera SLPO:s förslag att fr.o.m. halvårsskiftet stänga en läkarmottagning i Sorunda och överföra verksamheten till mottagningarna i Ösmo och Nynäshamn.

Trafik

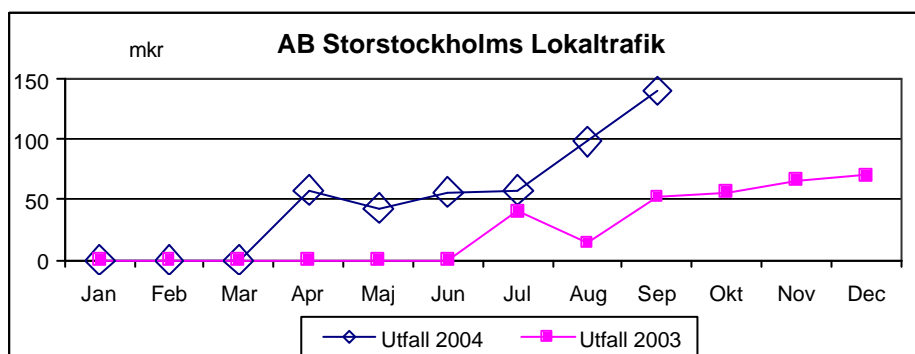
AB STORSTOCKHOLMS LOKALTRAFIK (SL)

Resultaträkning mkr	Utfall	Utfall	%	Bokslut	Budget	Prognos	%
	2004	2003	Förändring				Förändring
	jan-sep	jan-sep	04-03	2003	2004	2004	Pr-Bokslut
Verksamhetens intäkter	7 062	6 744	5	9 079	9 529	9 520	5
Verksamhetens kostnader	-6 229	-5 995	4	-8 117	-8 471	-8 455	4
Avskrivningar	-537	-489	10	-637	-708	-721	13
Finansnetto	-154	-206	-25	-255	-350	-215	-16
Resultat före boksluts- dispositioner och skatt	142	54¹⁾		70	0	129	

1) Redovisningsprincipen avseende ägartillskottet till SL har ändrats per 2003-12-31 och ingår i resultatet före disposition och skatt. Bokslutet för 2003 har ändrats enligt detta.

Ekonomi

Resultatet för perioden är 142 mkr, vilket är 88 mkr bättre än samma period föregående år. En jämförelse mellan åren 2004 och 2003 visar att intäkterna är 5% högre och utgörs av ökade linjetrafikintäkter med anledning av prishöjning den 1 mars 2004, ökade övriga bidrag samt minskad intäkt för uthyrning av fordon. Bidrag från landstinget är lägre vilket kompenseras genom prishöjningen. Kostnaderna är 4% högre och består av högre kostnad för personal (pensionskostnad), lokaler, förbrukningsmateriel samt övrigt. Avskrivningarna är 10% högre, vilket främst beror på ökade budgeterade avskrivningar men också på högre avskrivningar jämfört med årets budget. Finansnettot är 25% lägre och är en följd av lägre ränteläge.



Prognosen för årets resultat är 129 mkr, vilket är en försämring med 28 mkr jämfört med augustiprognosen. Detta beror dels på utebliven fastighetsförsäljning och därmed utebliven reavinst och dels på förbättrade intäkter samt lägre produktions- och kapitalkostnader. Jämfört med budget avviker prognosen med lägre intäkter, 9 mkr, lägre kostnader, 16 mkr, högre avskrivningar, 13 mkr, samt förbättrat finansnetto 39%, 135

mkr. I prognosen har beaktats hyra av nya Regina-tåg, 14 mkr, reavinst från fastighetsförsäljning, 5 mkr, fastighetsskatt för Stockholms Terminal, 3 mkr, åtagande för dotter- och intressebolags resultat, 24 mkr, samt förändrad redovisningsprincip för kostnaden av anpassning av inhyrda tyska pendeltåg vilket innebär ökade övriga kostnader (46 mkr, ej budgeterade) och minskade avskrivningar, 18 mkr.

Prognos och budgetjämförelse för det verksamhetsinriktade resultatet framgår av nedanstående sammanställning.

Prognos mkr	Budget 2004	Prognos 2004	%	
			Förändring Pr-Budget	Förändring Pr -Bokslut
Linjetrafikintäkter	3 778	3 773	0	13
Bidrag från SLL	3 820	3 820	0	-1
<i>Kostnader</i>				
Tunnelbana	-2 290	-2 325	2	1
Pendeltåg	-1 108	-1 091	-2	-1
Lokaltåg/spårvagn	-515	-474	-8	2
Buss	-2 942	-2 910	-1	1
Trafikslagsgemensamt	-146	-197	35	178
Reklamintäkt	89	89	0	7
Produktion netto	-6 912	-6 908	0	3
Kapitalkostn infrastruktur	-1 082	-921	-15	8
Kapitalkostnader SJ	-350	-341	-3	-4
Reavinst	0	5		-24
Övriga intäkter/kostnader	746	701	-6	-5
Resultat	0	129		70
Skattefinansieringsgrad %	49,2	49,3		52,5

Linjetrafikintäkter i tabellen är periodiserade med 15 mkr för förköp (hams tring).

Prognos för linjetrafikintäkterna ligger i nivå med budget och är 13%, 444 mkr, högre än föregående år vilket beror på biljettprishöjning och förbättrad intäktssäkring – intensifierad färdbeviskontroll och ombyggnad av spärmlinjer. Försäljning av kontantkuponger har minskat med 42% efter prishöjningen och kommer att bli sämre än budget medan försäljning av rabattkuponger och säsongskort förutses att bli bättre än budget.

Prognos för trafikproduktionen ligger totalt sett i nivå med budget. Kostnaden för pendeltåg, lokaltåg och buss beräknas bli 90 mkr lägre än budget beroende på ej utförda värd- och stationstjänster samt minskade kostnader för index. Kostnaden för tunnelbana beräknas bli 35 mkr högre än budget beroende på ökade kostnader för fordonsunderhåll, drivström och verkstadsutrustning. Trafikslagsgemensamma kostnader är 51 mkr högre än budget vari ingår bland annat ökad kostnad för uppgörelsen med Tågäta. Jämfört med 2003 innebär prognosen en kostnadsökning med 3%, 171 mkr och avser främst trafikslagsgemensamma kostnader, 126 mkr, tunnelbane- och busstrafik, 52 mkr.

Kapitalkostnaderna för infrastruktur prognostiseras att bli 15%, 161 mkr, lägre än budget. Orsaken är den låga räntenivån. I prognosen ingår kostnad med 32 mkr för en partiell bindning av räntan i leasingavtalen samt lägre kostnad för SLL-lån med 50 mkr eftersom finansiering av vissa investeringar sker med egna medel. Jämfört med 2003 innebär prognosen en ökning med 8%, 70 mkr, beroende på ökade avskrivningar och kostnader för räntebindning. Diskussioner förs om progressiv eller linjär avskrivning ska tillämpas avseende leasade fordon. Ett byte till linjär avskrivning medför i nuläget ökad kostnad, vilket inte har beaktats i prognosen.

I prognosen ingår reavinst med 5 mkr avseende försäljning av Igelboda stationshus i Saltsjöbaden. Försäljning av fastigheten Icarus i Gamla stan kommer sannolikt ej att genomföras under 2004 varför beräknad reavinst, 60 mkr, stryks ur prognosen. Skattefinansieringsgraden prognostiseras till 49,3% jämfört med budget 49,2% på grund av lägre intäkter.

Verksamhet

Verksamheten löper i stort sett enligt plan med undantag för resandeutvecklingen. Prognosen visar på en minskning med 0,5-1% jämfört med 2003 och kan till viss del förklaras med prishöjningen och den höga arbetslösheten som anses minska efterfrågan på SL-resor. Resandeminskningen berör samtliga trafikslag utom lokaltåg och spårvagn.

Trafikproduktionen prognostiseras totalt sett bli något mindre än budget men öka något jämfört med 2003. Tunnelbanan och pendeltågen ökar medan busstrafiken och Roslagsbanan minskar. Södra regionens busstrafik förutses minska gentemot budget på grund av omdisponeringar för att finansiera ny trafik.

Punktligheten uppvisar förbättrade värden för i stort sett samtliga trafikslag jämfört med 2003. För pendeltågen har punktligheten stigit och beräknas i slutet av året att nå upp till 88,5%. Tunnelbanans punktlighet ligger på 93,5% trots omfattande arbeten som krävt enkelspår på Gröna linjen. Andelen *ej utförd trafik* har minskat för samtliga trafikslag utom för pendeltågen, Saltsjöbanan och tunnelbanans Röda linje. *Antal stopp i tunnelbanetrafiken* har minskat och har nu ett utfall som är 16% bättre än 2003.

Sabotage har medfört att busstrafik i Tensta och pendeltågstrafiken mot Nynäshamn tidvis har stängts av för att förebygga allvarliga olyckor. Efter ökade insatser från polisen har trafiken åter kunnat komma igång enligt tidtabell.