

Landstingsstyrelsen

Månadsbokslut för november 2004

Härmed överlämnas månadsbokslut för november 2004. Månadsbokslutet innehåller även prognos för helåret 2004.

FÖRSLAG TILL BESLUT

Landstingsstyrelsen beslutar

att fastställa månadsbokslut för november 2004.

Landstingskoncernen redovisar en prognos om 620 mkr vilket är 559 mkr bättre än budget. Utfallet för perioden visar ett resultat om 1 287 mkr.

mkr	Utfall 2004 jan-nov	Utfall 2003 jan-nov	Års- bokslut 2003	Budget 2004	Prognos 2004 Bu/Prog	Avvikelse
Hälso- och sjukvården	847	766	659	22	571	548
Trafiken	182	-104	-66	-144	52	197
Fastighetsverksamheten	678	482	428	463	611	148
Koncernfinansiering	-605	-2 318	-2 799	-232	-750	-517
Övriga verksamheter	184	253	63	-48	136	184
Resultat SLL	1 287	-921	-1 715	61	620	559

Den samlade bruttokostnadsutvecklingen för **perioden** januari-november 2004 och motsvarande period 2003 visar på en ökningstakt på 1,3% (2003/2002 var det 5,6%). I **prognosen** redovisas en ökning på 1,9% för verksamhetens bruttokostnader i jämförelse med årets utfallet 2003 (2003/2002 var det 7,1%). Prognostiserade bruttokostnader är 821 mkr lägre än budgeterade. Verksamheternas samlade prognostiserade resultat exkl försämrade skatteintäkter är ca 1,3 miljarder kronor, vilket kan jämföras med budget på 61 mkr.

Mer detaljerad information lämnas av avdelningarna Koncernredovisning samt Ekonomi- och Verksamhetsstyrning vid Landstingsstyrelsens förvaltning.

Sören Olofsson
Bilaga 1: Personalkostnader SLL



Bilaga 2: Akutsjukhusens personalkostnader, inhyrd personal

Bilaga 3: Stockholms läns sjukvårdsområdes personalkostnader, inhyrd personal

Innehållsförteckning	Sida
Sammanfattning inkl övriga enheter	3
Investeringar	5
Resultatutfall Landstingskoncernen	6
Prognos Landstingskoncernen	8
Likviditet, betalningsberedskap och finansnetto	9
Den samlade sjukvården	11
Beställarkontor vård	13
Akutsjukhusen	16
Stockholms läns sjukvårdsområde	21
AB Storstockholms lokaltrafik	24
Resultat jan - juli 2004	27
Prognos 2004	28

Siffror inom parentes avser föregående år om inte annat anges.

mkr=miljoner kronor.

Bruttokostnader = Verksamhetens kostnader inkl avskrivningar.



SAMMANFATTNING

Ekonomi

Det ackumulerade resultatet per november 2004 uppgår till 1 287 mkr för landstingskoncernen vilket är en förbättring med 2 208 mkr jämfört med föregående år. Landstingskoncernen redovisar en **prognos** om 620 mkr vilket i jämförelse med budget är 559 mkr bättre. Det prognostiserade resultatet har förbättrats med 107 mkr jämfört med oktober, förändringen framgår av nedanstående tabell.

Budgetuppföljning

	November	Oktober	Förändring
Landstingsfullmäktiges resultatbudget 2004 (mkr)	61	61	
Avvikelser mot LF:s budget			
Koncernfinansiering	-518	-541	23
Beställare sjukvård	200	200	0
Akutsjukhusen	166	107	59
Stockholms läns sjukvårdsområde	158	158	0
Övrig sjukvård	24	23	1
SL-koncernen	146	162	-16
Övrig trafik	51	46	5
Fastighetsverksamhet (LFS, Locum)	148	148	0
Övriga verksamheter inkl elimineringsar	184	150	34
<i>Summa avvikelse</i>	<i>559</i>	<i>452</i>	<i>107</i>
Prognos	620	513	

Koncernfinansierings prognos innebär en negativ avvikelse mot budget på 518 mkr. Den negativa differensen beror huvudsakligen på att skatteintäkterna prognostiseras bli 702 mkr lägre än budgeterat.

BKV redovisar ett positivt resultat om 200 mkr i **prognosen** för 2004. Huvudförklaringar till det positiva resultatet är enligt BKV en stram hushållning samt en låg kostnadsutveckling.



Akutsjukhusen redovisar per november ett ackumulerat resultat om 211 mkr. Vidare rapporteras en prognos motsvarande 169 mkr för helår 2004. Positiv prognosavvikelse redovisas av Karolinska Universitetssjukhuset, Södersjukhuset AB, Danderyds Sjukhus AB samt S:t Eriks Ögonsjukhus AB samt Norrtälje sjukhus AB med 50, 75, 30, 9 respektive 5 mkr. Södertälje sjukhus redovisar en prognosavvikelse motsvarande -3 mkr.

Stockholms läns sjukvårdsområde (SLSO) bibehåller sin prognos på 160 mkr. Ackumulerat utfall t.o.m. november månad är 256 mkr, vilket är 117 mkr bättre än motsvarande period föregående år.

Övrig sjukvård

Folk tandvården Stockholms län AB:s resultatprognos ligger på 45 mkr vilket är 20 mkr bättre än budgeterat resultat.

SL-koncernen redovisar en positiv prognos på 146 mkr jämfört med budgeterat nollresultat. Detta är en försämring av tidigare prognos med 16 mkr och beror på en ökad kostnad för vagnunderhåll men även en förbättrad intäktsprognos. Prognosen avviker negativt från budget avseende kostnader med 43 mkr, avskrivningar med 8 mkr, positiv avvikelse avseende intäkter med 59 mkr och finansnetto med 138 mkr.

Övrig trafik

Waxholms Ångfartygs AB redovisar en helårsprognos som är 4 mkr bättre jämfört med budget. Överskottet utgörs av reavinst från försäljning av två färjor. Jämfört med budget visar prognosen högre kostnader för trafik och fartygsbränsle, vilket uppvägs av lägre kostnader för avskrivningar och räntor på grund av framskjutna fartygsinvesteringar. En osäker faktor i prognosen är de kraftigt ökade bränslepriserna.

Färdtjänstnämnden redovisar en årsprognos på 46 mkr, en förbättring med 4 mkr jämfört med föregående prognos. Avvikelsen jämfört med budget består dels av lägre kostnader för köpt trafik och dels av lägre intäkter från resenärer som en följd av minskat färdtjänstresande med taxi. Orsaken till det minskade antalet resor anses bero på minskat antal resenärer, begränsad resetilldelning, höjda egenavgifter men också på den ökade tillgängligheten i den allmänna kollektivtrafiken.

Landstingsfastigheters prognos på 604 mkr innebär en resultatförbättring mot 2004 års budget med 145 mkr. Förbättringen sammanhänger med dels ett förbättrat finansnetto, dels förbättrade realisationsvinster. Prognosen beträffande årets försäljningar är oförändrad jämfört med föregående månad och pekar på realisationsvinster motsvarande 80 mkr.

Övriga verksamheters prognos redovisar en positiv avvikelse mot budget med 184 mkr. Landstingsstyrelsens förvaltning, exkl BKV, redovisar den största avvikelsen om 98 mkr, vilket bl.a. beror på att budgeterade kostnader för KI reglerats i årsbokslutet 2003 samt senarelagda projekt under innevarande år.

INVESTERINGAR

Periodens investeringar uppgick totalt till 2,4 miljarder kronor eller 74% av den budgeterade årsvolymen på 3,3 miljarder kronor. Den totala volymen investeringar i prognosen understiger budgeten med 392 mkr.

Netto mkr	Utfall Nov 04	Budget 2004	Prognos 2004
Trafikinvesteringar	1 544	1 794	1 728
Fastigheter	559	924	700
Maskiner och inventarier	316	585	453
Ombyggnad i externt förhyrda lokaler	24	13	43
Totala investeringar SLL-koncernen	2 443	3 316	2 924

Trafikinvesteringar genomförs inom SL och WÅAB. SL:s nettoinvesteringar uppgick under perioden till 1 461 mkr och avser framför allt modernisering och upprustning av tunnelbana, anskaffning av nya tunnelbanevagnar samt ny pendeltågsdepå i Upplands-Bro. Prognosen på 1 611 mkr ligger 45 mkr under budgeten. WÅAB:s investeringar uppgick under perioden till 83 mkr och avser främst delbetalningar av tre nya isgående fartyg. Prognosen på 117 mkr understiger budgeten med 21 mkr vilket förklaras av att investeringen avseende det tredje nya fartyget har förskjutits till år 2005 till följd av försenad fartygsleverans.

Fastighetsinvesteringar genomförs inom ramen för LFS. Investeringarna uppgick under perioden till 559 mkr och prognosen pekar på att årets volym stannar på 700 mkr, dvs. 224 mkr under budgeten. Avvikelsen beror framför allt på försiktighet från hyresgästernas sida samt senareläggning av flertalet projekt.

Periodens investeringar i maskiner och inventarier uppgick till 316 mkr och prognosen ligger 132 mkr under budgeten. I prognosen för ombyggnader i externt förhyrda lokaler noteras högre volym än vad som angavs i budgeten. Större avvikelser rapporteras av FTV AB med 6 mkr, DS AB med 6 mkr samt Karolinska med 9 mkr.

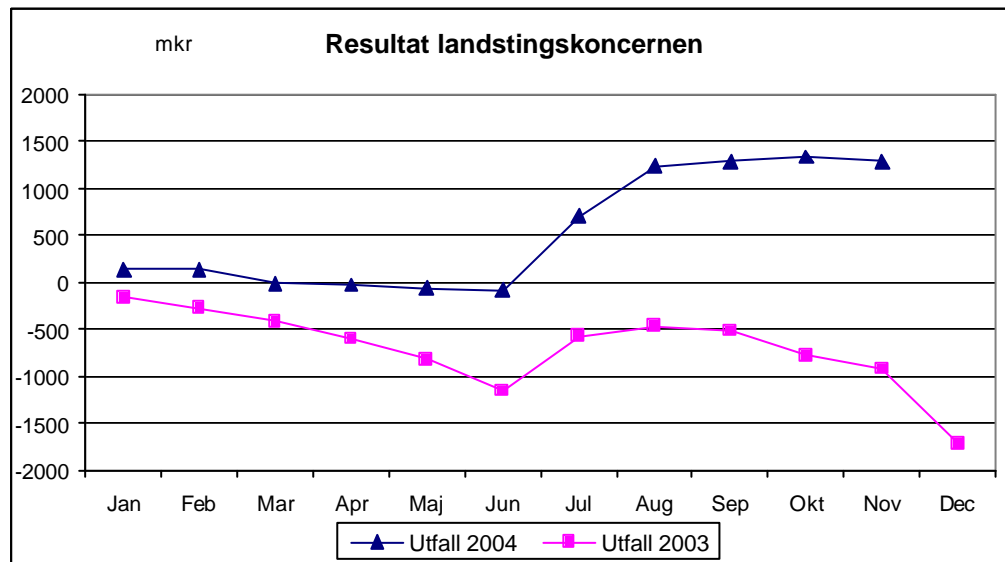


LANDSTINGSKONCERNEN

Resultaträkning mkr	Utfall	Utfall	%	Års-	Budget Prognos		%
	2004	2003	förändring	bokslut	Budget	Prognos	förändring
	jan-nov	jan-nov	04-03	2003	2004	2004	Pr-Bokslut
Verksamhetens intäkter	13 638	13 132	3,9	14 457	15 249	15 315	5,9
Verksamhetens kostnader	-44 234	-43 759	1,1	-48 664	-50 361	-49 524	1,8
Avskrivningar	-1 590	-1 467	8,4	-1 597	-1 689	-1 705	6,8
Verksamhetens bruttokostnader	-45 824	-45 226	1,3	-50 261	-52 050	-51 229	1,9
Verksamhetens nettokostnader	-32 185	-32 094	0,3	-35 804	-36 801	-35 914	0,3
Skatteintäkter	37 395	35 105	6,5	38 305	41 582	40 781	6,5
Generellt statsbidrag	1 788	1 817	-1,6	2 048	1 920	1 950	-4,8
Inkomst- och kostnadsutjämning	-4 914	-4 931	-0,3	-5 379	-5 430	-5 361	-0,3
Summa skatteintäkter, generellt statsbidrag, utjämning och momsavgift	34 269	31 991	7,1	34 974	38 072	37 370	6,9
Finansiella intäkter	84	87	-3,4	108	101	92	-14,8
Finansiella kostnader	-881	-905	-2,7	-993	-1 311	-928	-6,5
Resultat	1 287	-921		-1 715	61	620	

Utfall för perioden januari-november 2004

Resultatutfallet för januari-november 2004 uppgår till 1 287 mkr, vilket är 2 208 mkr bättre än motsvarande period föregående år.



Verksamhetens intäkter

Verksamhetens intäkter ökade med 506 mkr eller 3,9 % mellan januari-november 2004 och 2003.

mkr	Utfall 2004 jan-nov	Utfall 2003 jan-nov	% förändring 04-03	Bidrag till % förändring
Verksamhetens intäkter				
Patientavgifter sjuk- och tandvård	977	911	7,2	0,5
Trafikantavgifter m.m.	3 661	3 192	14,7	3,6
Försäljning av primärtjänster	974	967	0,7	0,1
Hysesintäkter, försäljning övriga tjänster, material och varor	2 414	2 606	-7,4	-1,5
Statsbidrag för läkemedel	3 579	3 417	4,7	1,2
Övriga statsbidrag och övriga bidrag	1 687	1 806	-6,6	-0,9
Övriga intäkter	346	233	48,5	0,9
Summa verksamhetens intäkter	13 638	13 132	3,9	3,9

Intäkterna från såväl patient- som trafikantavgifter har ökat relativt kraftigt främst till följd av taxehöjningar som genomfördes 1 juli 2003 resp. 1 mars 2004. Minskningen av hyresintäkter och försäljning av övriga tjänster m.m. förklaras till större delen av omklassificeringar inom SL. Posten övriga statsbidrag och övriga bidrag minskade, vilket delvis beror på att det 6%-iga statsbidraget för momsbefriad verksamhet minskar till följd av avbolagiseringen av Huddinge Universitetssjukhus AB. Även kostnadssidan har reducerats till följd av avbolagiseringen. Övriga intäkter har ökat främst till följd av att reavins-ter vid försäljning av byggnader ökat med ca 80 mkr.

Verksamhetens kostnader

Verksamhetens kostnader ökade mellan januari-november 2004 och motsvarande period 2003 med 475 mkr eller 1,1 %. Verksamhetens bruttokostnader (verksamhetens kostnader inkl. avskrivningar) ökade med 1,3 %.

Personalkostnaderna ökade med 2,8 %. Ökningen av lönekostnaderna (exkl förändring av semesterskuld), som utgör större delen av personalkostnaderna, uppgick till 2,4 %.

Kostnaderna för den externt köpta hälso- och sjukvården samt verksamhetsanknutna tjänster (lab, röntgen m.m.) ökade med 5,8 %.

Kostnaderna för läkemedel inom läkemedelsförmånen sjönk med -1,2 % mellan januari-november 2004 och motsvarande period 2003. Kostnaderna för läkemedel inom läkemedelsförmånen för perioden januari-november 2004 översteg därmed statsbidraget för samma period med ca 50 mkr.



mkr	Utfall 2004 jan-nov	Utfall 2003 jan-nov	% förändring 04-03	Bidrag till % förändring
Verksamhetens kostnader				
Personalkostnader	16 831	16 380	2,8	1,0
Köpt hälso- och sjukvård samt verksamhetsanknutna tjänster	8 776	8 295	5,8	1,1
Köpt trafik ¹⁾	6 362	6 470	-1,7	-0,2
Läkemedel inom läkemedelsförmånen	3 629	3 672	-1,2	-0,1
Övriga material och varor	2 231	2 190	1,9	0,1
Lämnade bidrag	639	717	-10,9	-0,2
Lokal- och fastighetskostnader, hyra av anläggningstillgångar	1 847	1 866	-1,0	0,0
Övriga kostnader ¹⁾	3 919	4 169	-6,0	-0,6
Summa verksamhetens kostnader	44 234	43 759	1,1	1,1
Avskrivningar	1 590	1 467	8,4	
Summa verksamhetens bruttokostnader	45 824	45 226	1,3	

¹⁾ Justering har skett år 2003 för kostnader enligt SJ-avtalet, 318 mkr.

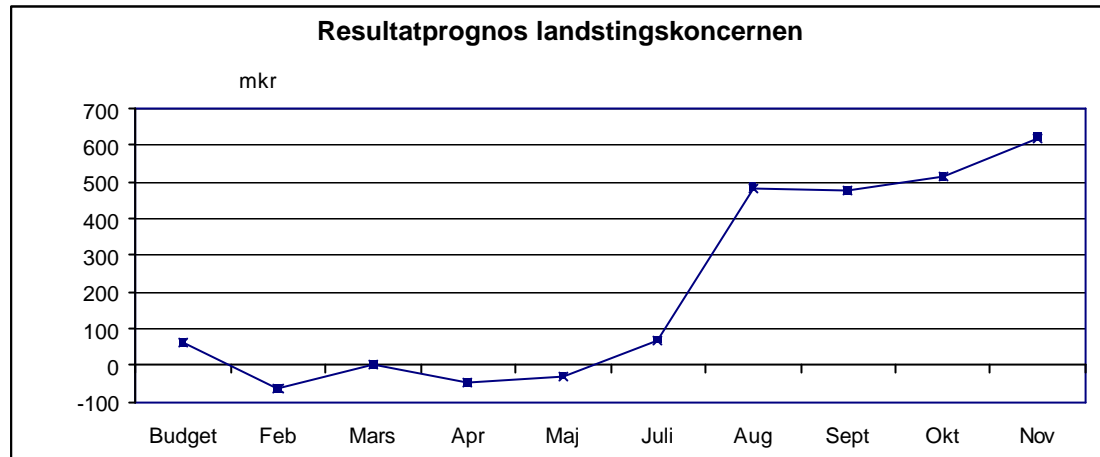
Skatteintäkter, generellt statsbidrag och utjämning

De samlade skatteintäkterna (skatteintäkter, generellt statsbidrag och utjämning) ökade med 2 278 mkr mellan januari-november 2003 och motsvarande period 2004, vilket motsvarar en procentuell ökning med 7,1 %. Huvuddelen av denna ökning är relaterad till höjningen av skattesatsen från 11,62 till 12,27 procent. Om höjningen av skattesatsen inte hade genomförts skulle skatteintäkterna ha ökat med 0,9 %. Kostnaderna för **utjämningsystemet** uppgick till 4 914 mkr vilket är en minskning med 17 mkr jämfört med motsvarande period 2003.

Prognos för helår 2004

Prognosen för helåret pekar på ett överskott med 620 mkr, vilket är 2 335 mkr bättre än utfallet för 2003. Jämfört med budget för 2004 innebär prognosen en förbättring med 559 mkr. Förbättringen beror främst på att verksamhetens kostnader prognostiseras bli 837 mkr lägre än budgeterat. Staten har beviljat ett stöd till SLL om 200 mkr för innevarande räkenskapsår, vilket redovisas som minskade kostnader. Även de finansiella kostnaderna beräknas i prognosen bli lägre än budgeterat, här uppgår förbättringen till 374 mkr. Samtidigt har skatteintäktsprognosen reviderats ned med 702 mkr, vilket kompenseras av en lägre kostnadsnivå än vad som budgeterats. Verksamheternas samlade prognostiserade resultat exkl försämrade skatteintäkter är ca 1,3 miljarder kronor, vilket kan jämföras med budget på 61 mkr.

Den samlade hälso- och sjukvården prognostiserar ett resultat om 571 mkr, vilket är 549 mkr bättre än budget. Trafiken redovisar en positiv avvikelse mot budget med 197 mkr. Fastighetsverksamhetens prognos om 611 mkr är 148 mkr bättre än budget. Övriga enheter prognostiserar en positiv avvikelse mot budget med 184 mkr.



(Reavinst utgör 87mkr)

Verksamhetens intäkter år 2004 beräknas enligt prognosen uppgå till 15 315 mkr, vilket är 66 mkr mer än vad som budgeterats. Det innebär också en ökning med 858 mkr eller 5,9 % jämfört med 2003. Bakom denna ökning ligger framför allt höjningen av trafiktaxorna 1 mars 2004 med ca 20%, vilket givit en nettoökning av intäkterna med ca 500 mkr.

Verksamhetens bruttokostnader beräknas öka med 1,9% mellan helår 2003 och 2004 till 51 229 mkr, vilket är 821 mkr lägre än budget för år 2004.

Såväl prognostiserade intäkter som kostnader synes vara överestimerade p.g.a. inte eliminerade interna poster. Detta medför inte någon resultat effekt.

Prognosen för 2004 för **de samlade skatteintäkterna** (skatteintäkter, generellt statsbidrag och utjämning) uppgår till 37 370 mkr, vilket innebär en ökning med 6,9 % jämfört med 2003. Om ingen skatthöjning hade genomförts 2004 skulle ökningen ha stannat vid 0,6 %. Jämfört med budget 2004 innebär prognosen en nedrevidering med 702 mkr. I prognosen för de samlade skatteintäkterna har hänsyn tagits till taxeringsutfallet för inkomståret 2003 samt Ekonomistyrningsverkets skatteunderlagsprognos för riket (uppräkningsfaktor) år 2004. Kostnaden för **utjämningssystemet** har minskat jämfört med budget med 69 mkr och prognostiseras för helåret till 5 361 mkr.

Likviditet, betalningsberedskap och finansnetto

Likviditeten uppgår till 2 229 mkr, vilket är 1 439 mkr högre än vid årets början. Samtidigt har låneskulden inklusive leasing under samma period minskat med ca 1,1 miljard kronor till 19,6 miljarder. Vid utgången av 2004 beräknas låneskulden inkl leasing upp-

gå till ca 19,5 miljarder kronor, vilket innebär en minskning jämfört med föregående årsskifte med 1,2 miljarder.

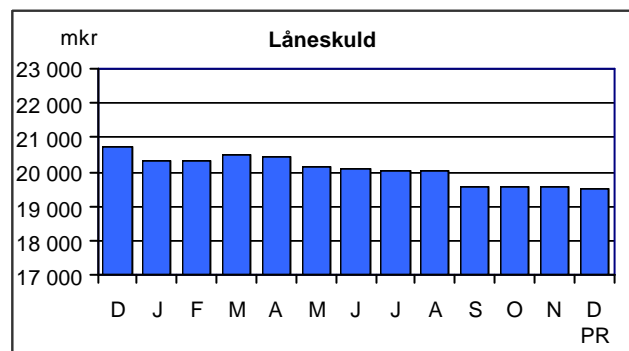
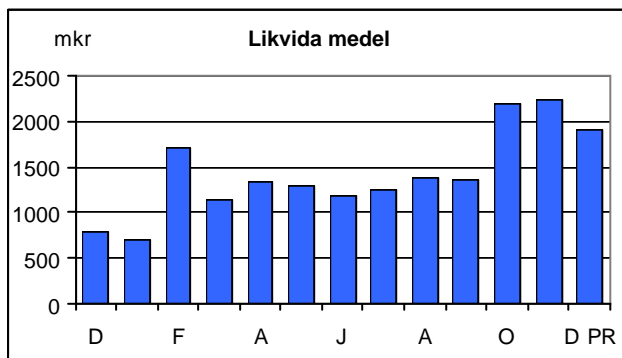
Den försämrade skatteintäktsprognosen påverkar resultatet, men inte kassaflödet negativt, då inbetalningarna av skatt till landstinget sker enligt tidigare fastlagd plan. Den likvidmässiga skatteintäkten överstiger den periodiserade med 824 mkr och inkluderar reduktionen av generella statsbidrag med 177 mkr.

Enligt landstingets finanspolicy ska landstingets genomsnittliga betalningsberedskap uppgå till minst 21 dagar. Betalningsberedskapen var den sista oktober 8,7 miljarder, vilket motsvarar en betalningsberedskap på 63 dagar. Finansnettot prognostiseras till -836 mkr, vilket är en förbättring mot budget med 374 mkr.

De finansiella kostnaderna prognostiseras minska med 383 mkr mot budgeterade 1 311 mkr. Minskningen är huvudsakligen hänförlig till SL vars leasingkostnader minskar till följd av det gynnsamma ränteläget.

De finansiella intäkterna väntas minska med 9 mkr mot budget till 92 mkr. Anledningen till detta är främst att ränteintäkten för lånet som SL beviljat Transitio minskar på grund av de lägre marknadsräntorna. Inga avsteg har gjorts från landstingets finanspolicy.

SLL hade per 2004-11-30 tecknat ränteswapavtal¹ om totalt 4,45 miljarder för att låsa in en fast ränta och skydda kassaflödet för lån och finansiell leasing med rörlig ränta. Detta innebär en ökning från årsskiftet 2003-2004 med 1,65 miljarder i syfte att ytterligare förlänga räntebindningstiden.



¹ En ränteswap innebär att två aktörer byter räntebetalningsflöden med varandra. D v s en part betalar fast ränta men som önskar rörlig ränta och en annan part betalar rörlig ränta men med som vill betala fast ränta på sina respektive krediter. Ett av motiven för att träffa avtal om en ränteswap kan exempelvis vara anpassning av räntebindningstid i skuldportföljen för att därigenom ta hänsyn till önskad risk och egna förväntningar på räntemarknaden.

SLL har för avsikt att inneha avtalen löptiden ut. Marknadsvärdet kommer att variera under löptiden dock utan resultatpåverkan. När avtalstiden löper ut är marknadsvärdet noll.

DEN SAMLADE HÄLSO- OCH SJUKVÅRDEN

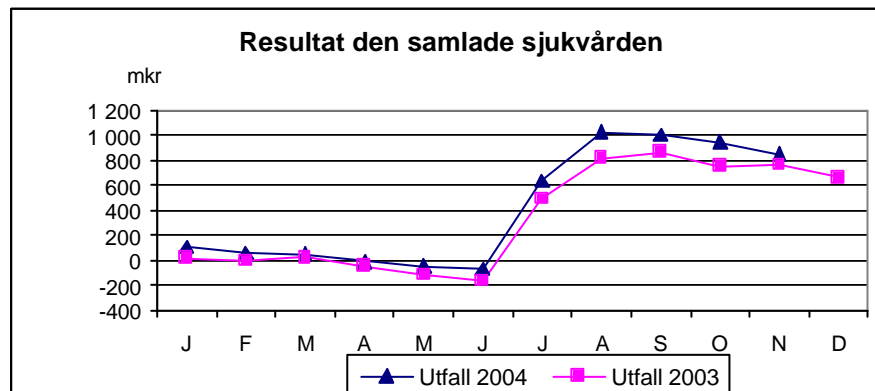
Resultat före bokslutsdispositioner och skatt mkr	Utfall 2004 jan-nov	Utfall 2003 jan-nov	Förändring 04-03	Års- bokslut 2003	Budget 2004	Prognos 2004	Förändring Pr-bokslut 2003
Beställarkontor Vård (BKV)	324	591	-267	631	0	200	-431
Akutsjukhusen	209	8	201	-90	0	166	256
Stockholms läns sjukvårdsområde (SLSO)	256	139	117	101	2	160	59
Övriga ¹⁾	59	32	27	20	20	42	22
Koncernjusteringar ²⁾	-1	-4	3	-3	0	3	6
Summa	847	766	81	659	22	571	-88

- 1) Består av: Folk tandvården Stockholms Län AB, Ambulanssjukvården i Storstockholm AB, Stockholm Care AB.
- 2) Koncernjusteringarna består av internförsäljningsdifferenser, resultat för vilande bolag (HS AB) samt andel i intresseföretags resultat (BB Stockholm).

Ekonomi

Resultatutfallet för perioden januari-november för den samlade hälso- och sjukvården är 847 mkr, vilket är 81 mkr bättre än motsvarande period föregående år.

Vid en jämförelse mellan utfallet t o m november och periodiserad budget kan konstateras att utfallet överstiger den periodiserade budgeten med 828 mkr. Den positiva avvikelsen mot periodiserad budget kan främst hänföras till BKV (420 mkr), SLSO (240 mkr), akutsjukhusen (125 mkr) samt Folk tandvården (40 mkr).



Sjukvårdens samlade resultaträkning (tabell nedan) visar att såväl verksamhetens intäkter som verksamhetens kostnader ökat med ca 1% jämfört med samma period 2003. Motsvarande förändring mellan 2003 och 2002 var 12% avseende verksamhetens intäkter (m.a.a. den kraftiga höjningen av BKV:s landstingsbidrag 2003) och 6% avseende verksamhetens kostnader. Personalkostnadsökningen uppgår till 2% jämfört med samma period 2003. Motsvarande förändring mellan 2003 och 2002 var 7%. De totala bemanningskostnaderna (personalkostnader plus kostnader för inhyrd personal) är nå-

got lägre jämfört med samma period 2003. Motsvarande förändring mellan 2003 och 2002 var en ökning på 6%.

	Utfall 2004	Utfall 2003	%	%
	jan-nov	jan-nov	förändring	förändring
			04-03	03-02
Konsolidering av den samlade sjukvårdens resultaträkning, mkr				
Verksamhetens intäkter	35 886	35 398	1	12
Personalkostnader	-15 439	-15 179	2	7
Kostnader för inhyrd personal	-89	-415	-79	-7
Övriga kostnader	-19 114	-18 703	2	6
Verksamhetens kostnader	-34 642	-34 297	1	6
Avskrivningar	-451	-415	9	11
Finansnetto	54	80	-32	10
Resultat före bokslutsdispositioner och skatt	847	766		

Helårsprognosen för den samlade sjukvården uppgår till 571 mkr, vilket är 549 mkr bättre än budgeterat resultat. Prognosen har förbättrats med 63 mkr jämfört med föregående prognos, vilket är hänförligt till förbättringar för Södersjukhuset AB (25 mkr), Karolinska Universitetssjukhuset (20 mkr), Danderyds Sjukhus AB (10 mkr), Norrtälje Sjukhus AB (5 mkr), Södertälje Sjukhus (2 mkr) samt Stockholm Care AB (1 mkr).

Den samlade sjukvårdens personalkostnader för 2004 beräknas öka med knappt 2% jämfört med helåret 2003. Det är en ökning med 327 mkr, från 16 647 mkr till 16 974 mkr. Detta kan jämföras med budgetdirektiven för 2004 som angav personalkostnadsökningar på maximalt 5% för resultatenheterna. Lönekostnaderna, vilka utgör den största delkomponenten av personalkostnaderna, beräknas öka med drygt 2%, dvs. 243 mkr, från 11 155 mkr till 11 398 mkr. Lönekostnadsökningen består av en volymminskning på 1% och en löneökning på drygt 3%. Antalet årsarbetare beräknas minska med drygt 400 st., eller 1%, från 38 712 per 2003-12-31 till 38 306 per 2004-12-31.

De prognostiserade kostnaderna för inhyrd personal uppgår till 100 mkr. Detta är en minskning med 333 mkr, dvs. 77%, jämfört med helåret 2003. Relationen mellan kostnaderna för inhyrd personal och personalkostnaderna uppgår till 0,6%, vilket kan jämföras med 2,6% för helåret 2003.

De prognostiserade bemanningskostnaderna (personalkostnader plus kostnader för inhyrd personal) beräknas bli oförändrade jämfört med helåret 2003.

Arbetet med att genomföra de strukturåtgärder som beslutades i budget 2004 pågår. De största besparingarna, relativt sett, görs på Karolinska, NTS, STS och S:t Erik. Sammanlagt har dessa fyra sjukhus reducerat antalet årsarbetare under januari-november 2004 med ca 380 st., motsvarande ca 2%. Merparten, eller ca 270 st, avser Karolinska.

Se vidare under avsnitten "Beställarkontor Vård", "Akutsjukhusen" samt "SLSO".



BESTÄLLARKONTOR VÅRD (BKV)

Resultaträkning mkr	Utfall 2004 jan-nov	Utfall 2003 jan-nov	% förändring	Års- bokslut 2003	Budget 2004	Prognos 2004	% förändring Pr-Bokslut
Landstingsbidrag	32 482	31 836	2	34 730	35 435	35 435	2
Övriga intäkter	857	926	-7	1 026	891	1 020	-1
Summa intäkter	33 339	32 762	2	35 756	36 326	36 455	2
Personalkostnader	-361	-368	-2	-403	-435	-395	-2
Köpt hälso- och Sjukvård *)	-26 650	-26 013	2	-28 384	-29 325	-29 404	4
Köpt tandvård	-563	-524	7	-600	-610	-609	2
Läkemedelsförmånen xx)	-3 762	-3 653	3	-3 976	-4 143	-4 125	4
Övriga kostnader	-1 718	-1 668	3	-1 822	-1 846	-1 762	-3
Summa kostnader	-33 054	-32 226	3	-35 185	-36 359	-36 298	3
Avskrivningar	-8	-7	14	-8	-7	-8	0
Finansnetto	47	62	-24	68	40	51	-25
Resultat	324	591		631	0	200	

*) inkl. Verksamhetsanknutna tjänster, såsom laboratorie- och röntgentjänster

***) innehåller även interna poster som elimineras i koncernens resultaträkning.

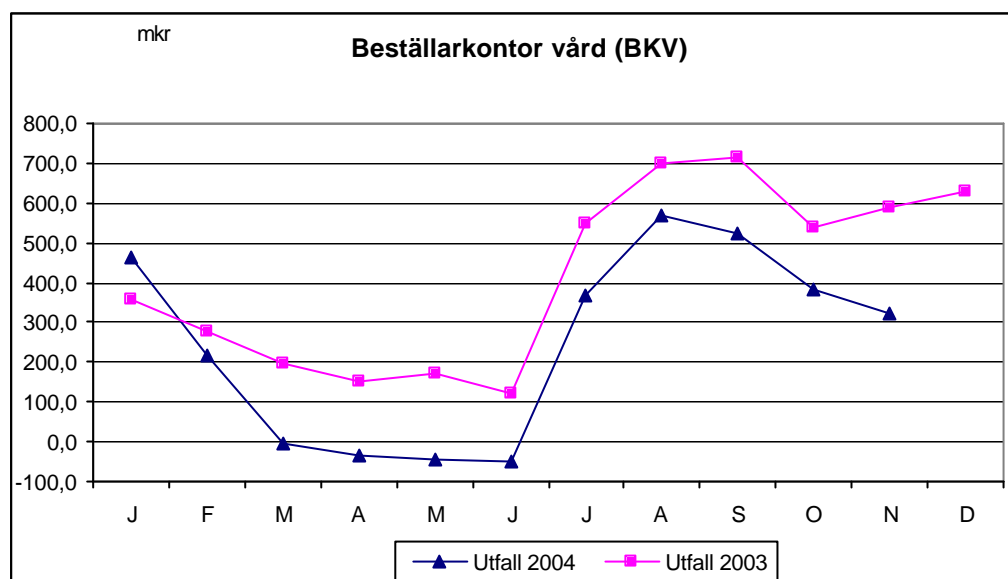
Ekonomi

Beställarkontor vård (BKV) **resultat** för perioden januari – november är 324 mkr. Efter periodstängning upptäcktes dock en felbokning på intäktssidan mot Karolinska vilket medför att novembers utfall är ca 50 mkr sämre.

Resultatet är 420 mkr bättre än periodiserad budget. Verksamhetens kostnader är 3% högre i november 2004 jämfört med november 2003. Detta kan jämföras med en kostnadsökning på 8% mellan november 2003 och november 2002.

Att en försämring av resultatet förväntas, från utfall per november om 324 mkr till ett resultat för helår 2004 om 200 mkr, beror främst på att december normalt sett är en dyrare månad än genomsnittet. Dessutom redovisar BKV följande faktorer som förklarar den förväntade resultatförsämringen under december:

- Vissa ersättningar beräknas bli betydligt högre i december än tidigare under året respektive betalas inte ut alls förrän i december. Dessa är: stimulansersättningar med avseende på kvalitetsklausuler i avtal, medicinsk service, läkemedel samt kostnader för rättspsykiatrisk vård.



BKV redovisar ett positivt resultat om 200 mkr i **prognosen** för 2004. Huvudförklaringar till det positiva resultatet är enligt BKV en stram hushållning samt en låg kostnadsutveckling. Budget 2004 förutsätter att ett omfattande åtgärdsprogram genomförs för att anpassa kostnaderna till beslutat landstingsbidrag. Sammantaget beräknas i nuläget ett underskott för strukturbesparingarna om ca 100 mkr. Detaljerna till underskottet framgår i bilaga 3 till delårsbokslutet 2004. Detta underskott uppvägs av överskott inom övriga delar av verksamheten varför ett positivt resultat kommer att uppstå 2004.

Prognostiserat resultat 2004 per verksamhetsområde enligt följande;

Verksamhet	Avvikelse i mkr
Beställarnas egen verksamhet	93
Akutsjukvård	-132
Psykiatri	38
Primärvård	-13
Geriatrisk	-1
Hälso- och sjukvård i övrigt	179
Tandvård	4
Samhällsmedicin	6
Central justering	26
Summa	200

Överskott om 93 mkr för beställarnas egen verksamhet förklaras främst av finansiella överskott och vakanser.

Den negativa budgetavvikelsen om -132 mkr för akutsjukvård förklaras till största delen av utebliven kostnadsminskning för utomlänsvård enligt Riksavtalet, ökade kostnader för privata specialister, neonatalvården samt medicinsk service.



Den positiva budgetavvikelsen om 179 mkr för övrig vård är främst hänförlig till bättre resultat än budget avseende tekniska hjälpmedel om 86 mkr. Inom övrig vård ryms också ett bättre resultat än budget för läkemedel om 18 mkr.

BKV har valt att lägga in en central justering om 26 mkr av lokalt framtagna prognoser. Justeringen görs p.g.a. att kostnadsutvecklingen hittills under 2004 varit betydligt lägre än budgetförutsättningarna.

Riskbedömning

I prognosen redovisar BKV ett antal riskfaktorer som t.ex. ökade kostnader för medicinsk service och ökade genomsnittskostnader per besök hos privata sjukgymnaster. Riskerna bedöms sammantaget maximalt uppgå till 50 mkr.

Redovisade risker bör dock ställas mot hittillsvarande låga kostnadsökningstakt. Om kostnadsökningstakten ligger kvar på årets låga nivå kommer ett överskott på cirka 300 mkr att uppstå år 2004.

AKUTSJUKHUSEN

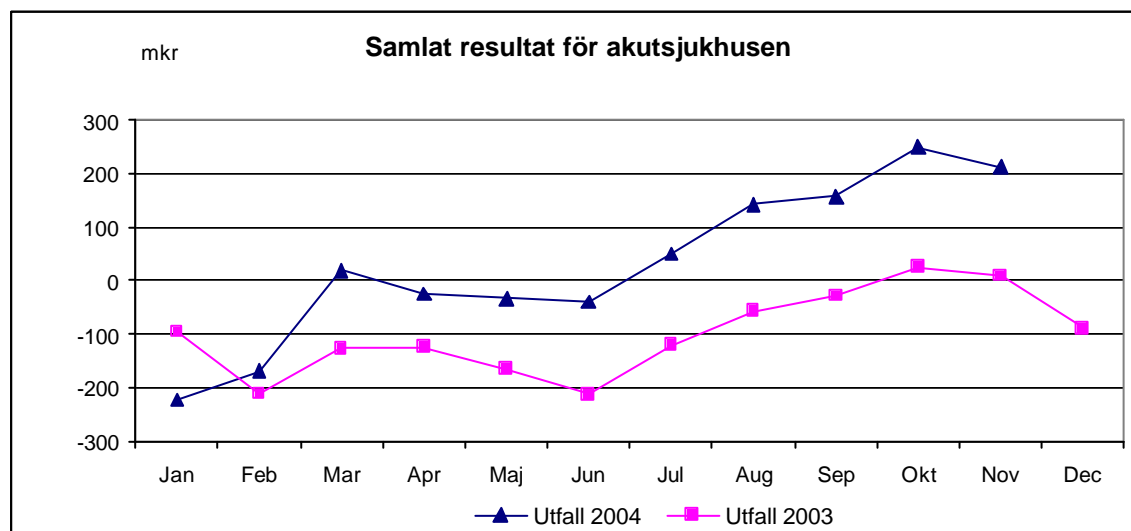
Resultat före bokslutsdispositioner och skatt, mkr	Utfall 2004 jan-nov	Utfall 2003 jan-nov	Förändring 04-03	Års- bokslut 2003 ¹⁾	Budget 2004	Prognos 2004	Förändring Prognos- bokslut
Danderyds sjh AB	34	19	15	14	0	30	16
Norrtälje sjh AB	5	13	-8	10	0	5	-5
S:t Eriks sjh AB	15	7	8	0	0	9	9
Södersjukhuset AB	93	-27	120	-22	0	75	97
Södertälje sjh	3	26	-23	16	0	-3	-19
Karolinska Univ sjh	60	-30	90	-108	0	50	158
Justering konc ²⁾	-1	0	-1				
Summa	211	8	203	-90	0	169	256

1) För Karolinskas del avser detta ett summerat resultat för HSAB och KS

2) Summa resultat, prognos är justerat för HS AB vilande bolag

Ekonomi

Det samlade **resultatutfallet** för akutsjukhusen är 211 mkr, vilket är 203 mkr bättre än motsvarande period föregående år. Resultatförändringen per sjukhus jämfört med motsvarande period föregående år framgår av tabellen ovan. Vid en jämförelse mellan utfallet till och med november, 211 mkr och periodiserad budget, cirka 84 mkr, kan konstateras att utfallet överstiger den periodiserade budgeten med 127 mkr.



Akutsjukhusens samlade resultaträkning (tabell nedan) visar att verksamhetens intäkter ökat med 1% medan verksamhetens kostnader har minskat med 1% jämfört med motsvarande period 2003. Avskrivningarna har ökat med 12% och finansnettot har förändrats från 8 mkr till -4 mkr.



Personalkostnaderna har ökat med 1% jämfört med motsvarande period föregående år. De enskilda sjukhusens personalkostnadsökningar varierar inom intervallet -1% (Norr-tälje sjukhus AB) till 4% (Danderyds Sjukhus AB och Södersjukhuset AB). Personalkostnaderna på Karolinska Universitetssjukhuset är i stort sett oförändrade jämfört med motsvarande period 2003.

Lönekostnaderna, vilka utgör den största delkomponenten av personalkostnaderna, ökade med 1%. Lönekostnadsförändringen förklaras av en volymminskning motsvarande 2% samt en löneökning motsvarande 3%. Antal årsarbetare har minskat med 408 stycken från 23 166 år 2003 till 22 758 innevarande år.

Kostnaderna för inhyrd personal uppgår till 20 mkr. Detta är en minskning med 186 mkr, cirka 91%, jämfört med samma period 2003. Kostnadsandelen (av de totala personalkostnaderna) för inhyrd personal uppgår till 0,2%, att jämföra med 2,3% för motsvarande period föregående år.

Konsolidering av akutsjukhusens resultaträkningar, mkr	Utfall 2004 jan-nov	Utfall 2003 jan-nov	% Förändring 04-03	Bokslut 2003	Budget 2004	Prognos 2004	% Förändring Pr- Bokslut
Verksamhetens intäkter	14 061	13 949	1	15 259	15 934	15 422	1
Personalkostnader	-9 150	-9 080	1	-9 964	-10 199	-10 056	1
Kostnader för inhyrd personal	-20	-206	-90	-211	-18	-21	-90
Övriga kostnader	-4 321	-4 343	-1	-4 832	-5 275	-4 797	-1
Verksamhetens kostnader	-13 491	-13 629	-1	-15 007	-15 492	-14 874	-1
Avskrivningar	-359	-320	12	-352	-423	-395	12
Finansnetto	-4	8	-150	10	-19	17	78
Resultat före bokslutsdispositioner och skatt ^{1) 2)}	211	8		-90	0	169	

¹⁾ I utfall 2004 samt prognos ingår HS AB vilande bolag (2,2 mkr respektive 2,7 mkr)

²⁾ I utfall 2004 ingår andelar i intresseföretags resultat (3,6 mkr)

Akutsjukhusen redovisar en positiv **helårsprognos** motsvarande 169 mkr att jämföra med ett budgeterat nollresultat. Karolinska Universitetssjukhuset och Södersjukhuset AB redovisar ett prognostiserat resultat motsvarande 50 mkr respektive 75 mkr. Vidare prognostiserar Danderyds Sjukhus AB, S:t Eriks Ögonsjukhus AB samt Norrtälje Sjukhus AB ett positivt resultat, 30 mkr, 9 mkr respektive 5 mkr. Södertälje sjukhus har korrigerat helårsprognosen till -3 mkr.

Akutsjukhusens samlade prognos (tabell ovan) visar att verksamhetens intäkter beräknas öka med 1% medan verksamhetens kostnader beräknas minska med 1% jämfört med utfallet för helåret 2003. Avskrivningarna beräknas öka med 12%.

Enligt fullmäktiges beslut om budget 2004 skall personalkostnadsökningen begränsas till högst 5%. Akutsjukhusens personalkostnader år 2004 beräknas öka med cirka 1% jämfört med utfall 2003. De enskilda sjukhusens beräknade personalkostnadsökningar, jämfört med bokslut 2003, varierar inom intervallet -1% (Karolinska Universitetssjukhuset och Norrtälje Sjukhus AB) till 5% (Södersjukhuset AB och Danderyds Sjukhus AB).

De beräknade sjuklönekostnaderna uppgår till 106 mkr, motsvarande 2%, av de totala lönekostnaderna. Jämfört med utfallet 2003 är detta en ökning med motsvarande 8 mkr. Den tredje sjuklöneveckan infördes i juli 2003, detta påverkar möjligheten till jämförelse mellan åren.

De prognostiserade kostnaderna för inhyrd personal uppgår till 21 mkr. Detta är en beräknad minskning med 190 mkr, d.v.s. 90% jämfört med utfallet 2003. Kostnadsandelen (av de totala personalkostnaderna) för inhyrd personal beräknas uppgå till 0,2%, vilket kan jämföras med 2,1% för helåret 2003.

Kommentar per sjukhus

Danderyds Sjukhus AB prognostiserar ett resultat på 30 mkr, att jämföra med budgeterat nollresultat. Prognosen har förbättrats med 10 mkr jämfört med föregående månadsbokslut. Detta beror främst på lägre beräknade personalkostnader. Ökningstakten avseende patienter med akut omhändertagande vid medicinkliniken överstiger budget, vilket innebär en produktion av akuta vårdtillfällen utöver vad vårdavtalet anger. Enligt avtalskonstruktionen (med ett absolut produktionstak) genererar överproduktionen inga ökade intäkter utan endast ökade kostnader. Sjukhuset beräknar också att antalet förlossningar kommer att överstiga budget, vilket innebär att intäkterna avseende förlossningar kommer att överstiga budget. Enligt avtalet får sjukhuset ersättning för samtliga förlossningar. Sjukhusets personalkostnader beräknas öka med drygt 4% jämfört med utfallet 2003. De prognostiserade personalkostnaderna överstiger de budgeterade med 3 mkr. Den främsta anledningen är att kvinnosjukvården förstärkts med anledning av de ökade förlossningarna, vilket inte var budgeterat.

Norrtälje Sjukhus AB prognostiserar ett resultat på 5 mkr, att jämföra med budgeterat nollresultat. Prognosen har förbättrats med 5 mkr jämfört med föregående månadsbokslut. Anledningen är bland annat att sjukhuset beviljats ersättning för merkostnader i samband med personalreduceringar. Sjukhusets personalkostnader beräknas minska något jämfört med utfallet 2003. Sjukhuset har för innevarande år ett besparingsbeting på 20 mkr. Prognosen visar att detta beting kommer att klaras. En sparåtgärd var att antalet årsarbetare under perioden januari-november minskade med 41 st, motsvarande ca 6%. En annan sparåtgärd var att 16 vårdplatser (i princip motsvarande en vårdavdelning) stängdes under 12 sommarveckor.



S:t Eriks Ögonsjukhus AB resultat, 15 mkr, är 3 mkr bättre än föregående månad. För 2004 prognostiserar *S:t Eriks Ögonsjukhus AB* ett resultat motsvarande 9 mkr. Verksamhetens intäkter beräknas minska med 1% och kostnader med 4% jämfört med föregående år. Prognosen för antal årsarbetare är 331 att jämföra mot novembers utfall på 330 årsarbetare.

Det totala sparbetinget, -7 mkr som är en följd av landstingsfullmäktiges beslut uppnås genom:

- a) Omorganisation av ögonbottenscreeningsverksamhet genom nedläggning av Sabbatsbergsenheten.
- b) Minskad "drop-in" tid på akutmottagningen.
- c) Övergång från slutenvård till dagkirurgi, vilket medfört att en slutenvårdsavdelning stängts.
- d) Trimning och förenkling av dagkirurgiflödet.

Södersjukhuset AB ackumulerade resultat t.o.m. november är 93 mkr, vilket kan jämföras med ett utfall på -27 mkr t.o.m. november föregående år. Prognosen för året visar på ett överskott på 75 mkr. Det skattade årsresultatet innefattar rabatter för överproduktion motsvarande 39 mkr.

Södra BB startade sin verksamhet under april månad. Förlossningarna är 530 fler än i fjol, vilket även medför ökad neonatalvård och ersättning utöver avtalad nivå. Sjukhuset producerar också i övrigt över beställd volym inom de flesta vårdformer, men har här ett produktionstak där överproduktion inte renderar ersättning.

Prognosen för Södersjukhusets personalkostnader jämfört med bokslut 2003 ger en ökning på 5%, exkluderas verksamhetsförändringar under 2004 så uppskattas förändringen till 4%. Antalet årsarbetare prognostiseras uppgå till 3 518 vid årets slut. Sjukhuset övertog Käkkirurgin ifrån Folk tandvården AB vid årsskiftet 2003/2004, antalet tillkommande årsarbetare är 30. Starten av Södra BB innefattar 22 ytterligare årsarbetare samtidigt som flytten av Hörselkliniken minskar antalet årsarbetare med 34. I november har även Venhälsan överförts till Karolinska med 38 årsarbetare. Sjukhuset har även ersatt inhyrd personal med egen samt öppnat tidigare stängda vårdplatser.

Sjukhuset estimerar överskrida sin beställning avseende akut slutenvård med nära 750 vårdtillfällen och elektiv slutenvård med 330 vårdtillfällen. Vad gäller akut öppenvård så beräknas 9 500 fler besök utöver beställning bli utförda, samtidigt som elektiva besök prognostiseras understiga beställning i motsvarande mån.

Södertälje sjukhus redovisar ett positivt resultat t.o.m. november på 3 mkr. Sviktande intäkter på grund av det vikande förlossningsantalet är det största enskilda ekonomiska problemet för sjukhuset. Prognosen för helåret 2004 är förbättrad med 2 mkr till -2,5 mkr jämfört med föregående månadsprognos.

Sjukhuset uppvisar ökande pensionskostnader trots minskad total personalvolym. Jämfört med bokslut föregående år beräknas personalkostnaderna öka med 1%. Prognosen för antalet årsarbetare är 1 259, vilket är en minskning med 44 jämfört med bokslut 2003 och motsvarar 3% av personalstyrkan. Utökat uppdrag för öronmottagning samt SAH har tillkommit under året.

Sjukhusets akutsomatiska och geriatriska verksamhet har under året verkställt en kostnadsreducering motsvarande 50 mkr i enlighet med budget 2004. En ny vårdstruktur har etablerats inom kirurg- och kvinnoklinikerna och vårdavdelningarna är numer organiserade utifrån patientens vårdtidsbehov oavsett specialitet. Sjukhusets enda undantag från uppfyllelse av volymmål för produktionen är förlossningsvården.

Karolinska Universitetssjukhuset redovisar ett positivt resultat, 60 mkr. Efter periodstängning upptäcktes dock en felbokning på intäktssidan motsvarande 43 mkr. Korrigering av felet innebär att resultatet förbättras till 103 mkr, vilket är 34 mkr bättre än periodiserad budget och 133 mkr bättre jämfört med föregående år. Enheten prognostiserar ett plusresultat, 50 mkr vilket är 158 mkr bättre än utfallet 2003. Verksamhetens intäkter beräknas bli oförändrade i jämförelse med bokslut 2003 medan kostnaderna beräknas minska med cirka 2% mot föregående år. Personalkostnaderna prognostiseras minska med cirka 1% jämfört med utfallet 2003. I prognosen förutsätter Karolinska att kompensation sker för omställningskostnader och att de planerade besparingsåtgärderna verkställs under årets slut. Risk finns för viss fördröjning.

Karolinskas slutenvårdsproduktion ligger i antal vårdtillfällen lägre än avtal, -4,1% men med en högre snittvikt än avtalad, 3,1%, vilket innebär en mer vårdkrävande produktion. Öppenvårdsproduktionen ligger över avtal, 5,9% i antal besök samt med en högre snittvikt än avtalat även här, 2,8%. Patientvolymen för utomlans- och utomlandspatienter är högre i slutenvården men lägre i öppenvården jämfört med föregående år. Intäkterna för denna produktion ligger totalt högre än motsvarande period år 2003. Hänsyn har tagits för förväntad överproduktion genom redovisade ersättningsreduktioner i utfallet samt i prognosen motsvarande 101 mkr respektive 63 mkr.

Antalet årsarbetare har sedan bokslut 2003 minskat med 271 årsarbetare och ligger nu på 14 547 årsarbetare. I dagsläget har 81 personer beviljats särskild ålderspension. Karolinskas prognos motsvarar 14 493 årsarbetare att jämföra med 14 818 årsarbetare vid bokslut 2003.

Under 2004 har och fortsätter Karolinska Universitetssjukhuset att arbeta med de strukturförändringar som beslutades av landstingsfullmäktige inom ramen för budget 2004. Beslutet genomförs genom följande förändringar:

- a) Samordnad thoraxverksamhet
- b) Samordnad öron/näsa/halsverksamhet
- c) Samordnad audiologiverksamhet
- d) Samordnad laboratorieverksamhet.

- e) Övrig verksamhet som successivt specificerats under året är IVF, Venhälsan, koncentration av hudverksamheten, rationalisering av administration.



STOCKHOLMS LÄNS SJUKVÅRDSOMRÅDE

Resultat före bokslutdispositioner och skatt, mkr	Utfall 2004 jan-nov	Utfall 2003 jan-nov	Förändring 04-03	Års- bokslut 2003	Budget 2004	Prognos 2004	Förändring Pr-Bokslut
Södra länets produktionsområde SLPO	58	68	-10	68	2	35	-33
Stockholms produktionsområde SPO	158	71	87	27	0	95	68
Norra länets produktionsområde NLPO	39	0	40	5	0	30	25
<i>Koncernjustering¹⁾</i>	0	0	0				
Summa	256	138	117	101	2	160	59

¹⁾ Koncernjusteringar består av interna försäljningsdifferenser

Ekonomi

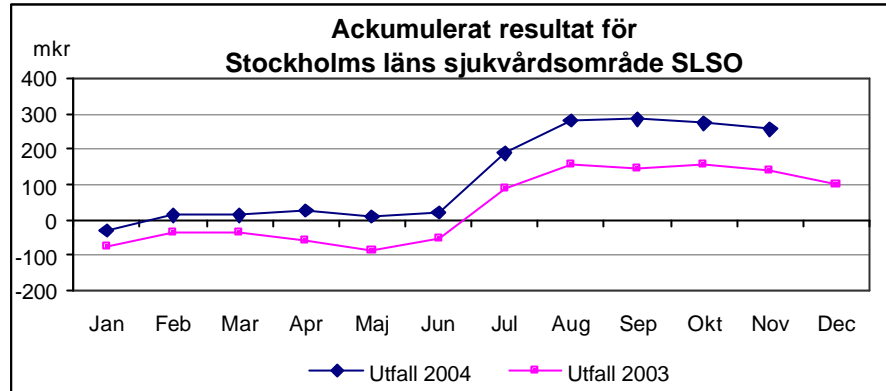
Stockholms läns sjukvårdsområde (SLSO) som är en ny förvaltning, bildades genom en sammanläggning av de tidigare tre produktionsområdena fr.o.m. den 1 april 2004. Förvaltningschefen har arbetat med att utforma den nya ledningsorganisationen genom att tillsätta sju närvårdschefer, psykiatrisamordnare/biträdande sjukvårdsdirektör samt fyra administrativa chefer och tf IT-chef. Den nya organisationen för centralt verksamhetsstöd och administration var klar i mitten av november och kommer att införas successivt från månadsskiftet november/december.

Resultat- och balansräkning för perioden 1 januari – 31 mars för de tre tidigare produktionsområdena kommer enligt beslut av landstingsstyrelsen (LS 0403-0646) att övertas av Stockholms läns sjukvårdsområde, som också har fått uppdraget att upprätta månads-, delårs- och årsbokslut för perioden från och med 1 januari till och med 31 december innevarande år. Redogörelsen av sjukvårdsområdets ekonomi kommer därmed att redovisas konsoliderat.

Det sammanlagda resultatet för SLSO november månad är 256 mkr. Detta är en förbättring jämfört med motsvarande period föregående år med 117 mkr. Intäkterna minskar med 2% jämfört med november 2003 samtidigt som de totala kostnaderna reduceras med 4%.

Personalkostnaderna ökar med nära 4% samtidigt som kostnaderna för inhyrd personal minskar med 67% till 68 mkr (208 mkr). Inhyrd personalkostnadsandel av den totala personalkostnaden uppgår till 1% (4%). Antalet årsarbetare är i november 12 711 vilket är 130 fler än november 2003. Jämfört med periodiserad budget så är de totala intäkterna 1% högre, vilket hänförs till ej budgeterade intäkter för projekt, statsbidrag och FoUU-bidrag. Vid jämförelse av verksamheternas kostnader mot periodens bud-

get framkommer att utfallet är 2% lägre. Bland annat är kostnader för egen personal lägre än vad som antagits i budget.



Utfall och produktion per vårdgren

Av de 11 resultatenheterna inom vuxenpsykiatri har 7 positiva resultat. Antalet vård- dygn inom slutenvården är 19% fler än budget samt 4% fler än januari till november 2003. Öppenvårdsbesöken är 9% fler än budget och 11% fler än föregående år.

Beroendevården har högre intäkter än beräknat bl.a. beroende på en engångsersättning från BKV. Antalet vård dygn understiger budget med 5% samtidigt som antalet besök överstiger budget med 13%.

Barn- och ungdomspsykiatrin har högre intäkter än budgeterat parallellt med att kostnaderna för köpt vård är lägre. En satsning på mellanvårdsformer med hembesök och 5dygnsvård istället för 7dygnsvård har gjorts under året. Detta har inneburit att antalet vård dygn minskar något och antalet besök hittills ökat med 8% jämfört med föregående år.

Samtliga 5 geriatriska kliniker redovisar positiva resultat. Överskott beror bland annat på ökade intäkter genom en högre vårdproduktion än budgeterat. Den totala produktionen inom geriatriken visar dock på lägre siffror än föregående år, nära 4% färre vård dagar än budget och 9% färre vård dagar än 2003. En av förklaringarna därtill är stängningen av den geriatriska kliniken vid Karolinska Universitetssjukhuset, Solna, den första april i år. Medelvårdtiden har minskat som en konsekvens av att kommunerna i större omfattning tar hand om utskrivningsklara patienter.

Av de 117 resultatenheterna inom primärvården redovisar 28 enheter negativa resultat. Överskottet jämfört med budget beror såväl på högre intäkter som på lägre kostnader. Antalet läkarbesök är 3% fler än budget och 8% fler än föregående år. Även besök i basal hemsjukvård och avancerad hemsjukvård har ökat.

Konsolidering av produktionsområdenas resultaträkningar, mkr	Utfall 2004 jan-nov	Utfall 2003 jan-nov	% förändring 04-03	Bokslut 2003	Budget 2004	Prognos 2004	% förändring Pr-Bokslut
Verksamhetens intäkter	7 578	7 744	-2,1	8 494	8 081	8 254	-2,8
Personalkostnader	-5 155	-4 966	3,8	-5 446	-5 751	-5 664	4,0
Kostnader för inhyrd personal	-68	-208	-67,1	-220	-27	-78	-64,4
Övriga kostnader	-2 058	-2 392	-14,0	-2 683	-2 244	-2 305	-14,1
Verksamhetens kostnader	-7 281	-7 565	-3,8	-8 349	-8 022	-8 047	-3,6
Avskrivningar	-48	-49	-2,3	-54	-60	-54	0,8
Finansnetto	7	9	-25,3	10	3	8	-25,4
Resultat före bokslutsdispositioner och skatt	256	138		101	2	160	

Årsprognosen för SLSO är oförändrat 160 mkr. Orsaken till det positiva resultatet är bland annat en högre produktion inom prestationsersatta verksamheter, ej budgeterade projektintäkter, bidrag från EU, stat- och FoUU-bidrag. I prognosen är även hänsyn tagen till en avsättning på 35 mkr för omställningskostnader i samband med införandet av den nya administrativa organisationen inom SLSO.

De totala bemanningskostnaderna – egen samt inhyrd personal – prognostiseras bli nära 36 mkr lägre än budgeterat. Inhyrd personal inom Stockholms läns sjukvårdsområde beräknas uppnå en kostnad av 78 mkr, vilket är en minskning med 142 mkr jämfört med årsbokslut 2003.

Antalet årsarbetare prognostiseras till 12 620, vilket är 10 färre än budget och 56 fler än bokslut föregående år. Sjukfrånvaron har sjunkit inom SLSO med cirka 2 dagar per anställd.

Verksamhetsförändringar

LINK Syd i före detta SLPO samt SHI i f.d. NLPO (handläggning av inkontinens- och nutritionsprodukter samt sjukresor) överfördes från årsskiftet till beställarkontor vård. Enheterna hade en omsättning på ca 300 mkr.

Geriatriska kliniken vid Karolinska Universitetssjukhuset, Solna, har stängt sin verksamhet från och med 1 april 2004. Personalen har flyttats till Jakobsbergskliniken och Danderydskliniken. Inom beroendevården pågår en omstrukturering av vården som innebär en koncentration till S:t Göransområdet.

Tillsammans med BKV pågår flera projekt att skapa en utbyggd närsjukvård, bland annat i Bromma och Skärholmen.

Trafik

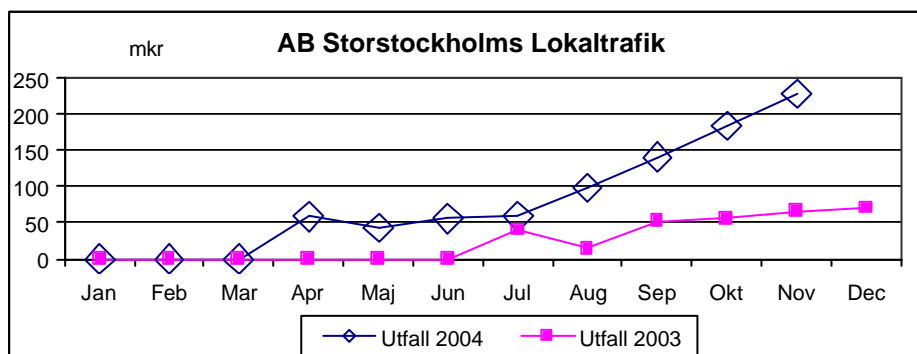
AB STORSTOCKHOLMS LOKALTRAFIK (SL)

Resultaträkning mkr	Utfall	Utfall	%	Års-	Budget	Prognos	%
	2004	2003	Förändring	bokslut			Förändring
	jan-nov	jan-nov	04-03	2003	2004	2004	Pr-Bokslut
Verksamhetens intäkter	8 761	8 345	5	9 079	9 529	9 588	6
Verksamhetens kostnader	-7 689	-7 449	3	-8 117	-8 471	-8 514	5
Avskrivningar	-654	-599	9	-637	-708	-716	12
Finansnetto	-190	-229	-17	-255	-350	-212	-17
Resultat före boksluts- dispositioner och skatt	228	68¹⁾		70	0	146	

- 1) Redovisningsprincipen avseende ägartillskottet till SL har ändrats per 2003-12-31 och ingår i resultatet före disposition och skatt. Bokslutet för 2003 har ändrats enligt detta.

Ekonomi

Resultatet för perioden är 228 mkr, vilket är 160 mkr bättre än samma period föregående år. En jämförelse mellan 2004 och 2003 visar att intäkterna är 5% högre och utgörs av ökade linjetrafikintäkter med anledning av prishöjning den 1 mars 2004, ökade övriga intäkter samt minskad intäkt för uthyrning av fordon. Bidrag från landstinget är lägre vilket kompenseras genom prishöjningen. Kostnaderna är 3% högre och består av högre kostnad för personal (pensionskostnad), reparation och underhåll av infrastruktur samt övrigt. Avskrivningarna är 9% högre, vilket främst beror på ökade budgeterade avskrivningar men också på högre avskrivningar jämfört med årets budget. Finansnettot är 17% lägre och är en följd av lägre ränteläge.



Prognosen för årets resultat är 146 mkr, en minskning med 16 mkr jämfört med oktoberprognosen och beror på ökning av kostnad för vagnunderhåll men även förbättrad intäktsprognos. Jämfört med budget avviker prognosen främst med högre intäkter, 59 mkr, högre kostnader, 43 mkr, högre avskrivningar, 8 mkr, samt förbättrat finansnetto, 138 mkr. Skillnaden mellan resultat och prognos, 82 mkr, är periodiserings-

poster som kommer att belasta december månads resultat, bland annat kostnader för köpt trafik och nedskrivning av lager.

I prognosen har beaktats upplupet underhåll, 100 mkr, nedskrivning av lager, 24 mkr, åtagande för dotter- och intressebolags resultat, 21 mkr, återföring av internvinstreserv 23 mkr, hyra av nya Regina-tåg, 7 mkr, fastighetsskatt för Stockholms Terminal, 3 mkr, reavinst från fastighetsförsäljning, 5 mkr, samt förändrad redovisningsprincip för kostnaden av anpassning av inhyrda tyska pendeltåg vilket medför ökade övriga kostnader, 46 mkr (ej budgeterade) och minskade avskrivningar, 18 mkr.

Prognos och budgetjämförelse för det verksamhetsinriktade resultatet framgår av nedanstående sammanställning.

Prognos mkr	Prognos 2004	Budget 2004	%	
			Förändring Pr-Budget	Bokslut 2003
			%	
			Förändring Pr -Bokslut	
Linjetrafikintäkter	3 829	3 778	1	3 329
Bidrag från SLL	3 820	3 820	0	3 861
<i>Kostnader</i>				
Tunnelbana	-2 307	-2 290	1	-2 298
Pendeltåg	-1 082	-1 108	-2	-1 101
Lokaltåg/spårvagn	-480	-515	-7	-465
Buss	-2 894	-2 942	-2	-2 885
Trafikslagsgemensamt	-257	-146	76	-71
Reklamintäkt	89	89	0	83
Produktion netto	-6 931	-6 912	0	-6 737
Kapitalkostn infrastruktur	-912	-1 082	-16	-851
Kapitalkostnader SJ	-341	-350	-3	-356
Reavinst	5	0		85
Övriga intäkter/kostnader	676	746	-9	739
Resultat	146	0		70
Skattefinansieringsgrad %	48,9	49,2		52,5

Prognosen för linjetrafikintäkterna är 51 mkr bättre än budget och 15%, 500 mkr, högre än föregående år vilket beror på biljettprishöjning och förbättrad intäktssäkring. Jämfört med 2003 har försäljning av kontantkuponger minskat med 36% (9 miljoner kuponger) medan försäljningen av rabattkuponger ökat med 4% (6,6 miljoner kuponger).

Prognosen för trafikproduktionen totalt ligger i nivå med budget. I övrigt visar en jämförelse mot budget följande. Kostnaden för pendeltåg, lokaltåg och buss beräknas bli 109 mkr lägre beroende på ej utförda värd- och stationstjänster, kreditering av pendeltågs-kostnader från 2000-2001 samt minskade kostnader för index. Problem att finna en praktisk hantering av ramper i bussar medför senare handikappanpassningar och därmed lägre kostnader 2004. Från Swebus och Busslink har framförts krav på ekonomisk kompensation för ofördelaktig indexkonstruktion. Frågan utreds och ingen reservering har gjorts i prognosen. Kostnaden för tunnelbana beräknas bli 17 mkr

högre beroende på ökade kostnader för fordonsunderhåll, drivström och verkstadsutrustning. Trafikslagsgemensamma kostnader är 111 mkr högre vari ingår bland annat ökad kostnad för uppgörelsen med Tågja och avsättning för upplupet underhåll på Vagn 2000. Trots uppgörelsen är kostnadsnivån för fordonsunderhåll fortfarande osäker. Jämfört med 2003 innebär prognosen totalt en kostnadsökning med 3%, 194 mkr, och avser främst trafikslagsgemensamma kostnader, 186 mkr.

Kapitalkostnaderna för infrastruktur prognostiseras att bli 16%, 170 mkr, lägre än budget. Orsaken är den låga räntenivån. I prognosen ingår kostnad med 31 mkr för en partiell bindning av räntan i leasingavtalen samt lägre kostnad för SLL-lån med 50 mkr eftersom finansiering av vissa investeringar sker med egna medel. Jämfört med 2003 innebär prognosen en ökning med 7%, 61 mkr, till följd av ökade avskrivningar och kostnader för räntebindning. Diskussioner har förts om förändring av avskrivningsprincip för leasade fordon, från progressiv till linjär avskrivning, som mynnat i att ingen förändring kommer att ske.

Skattefinansieringsgraden är 0,3% lägre än budget och beror på en ökad andel linjetrafikintäkter.

Verksamhet

Verksamheten löper i stort sett enligt plan med undantag för resandeutvecklingen. Prognosen visar på en minskning med 0,5-1% jämfört med 2003 och kan till stor del förklaras med prishöjningen. Resandeminskningen berör samtliga trafikslag utom lokal-tåg och spårvagn.

Trafikproduktionen prognostiseras totalt sett bli något mindre än budget men kommer att öka något jämfört med 2003. Vintersäsongens första snöfall orsakade inställd pendeltågstrafik p.g.a. banverksbrister såsom signalfel och kontaktledningsfel. SL:s beredskap fungerade dock bra. Tunnelbanans gröna linje drabbades av hjulslitage orsakat av dålig smörjning av spåren i kurvor med snäv radie. Det första nya pendeltåget har levererats och test- och utbildningsprogram har påbörjats. Invigning planeras i augusti 2005.

Punktligheten uppvisar förbättrade värden jämfört med 2003 utom för tunnelbanans blå linje, pendeltåg, Lidingöbanan, Nockebybanan och busstrafik i innerstaden. Andelen *ej utförd trafik* har minskat utom för tunnelbanans blå linje, pendeltågen, Lidingöbanan och Saltsjöbanan. *Antal stopp i tunnelbanetraffiken* har minskat på samtliga linjer och har nu ett utfall som är 16% bättre än 2003.

Höstens undersökning av upplevd kvalitet visar en ökning av andelen nöjda resenärer till 66% jämfört med 63% i vårens mätning. Andelen nöjda länsinvånare har minskat från 53% till 51%, vilket i första hand beror på prishöjningen. Undersökningen visar dock en ökad andel som är nöjda med pålitligheten.

