

STOCKHOLMS LÄNS LANDSTING

Landstingsstyrelsens förvaltning

Textkommentarer för månadsbokslut april månad år 2005

Landstingsstyrelsens förvaltning (exkl vård)

Verksamhet

Konsolideringen av den nya organisation av Landstingsstyrelsens förvaltning (LSF) pågår.

Utbildningsverksamheten inkl SLIF har från och med 2005 överförs till Kulturnämnden.

Medlen för Forskning, Utveckling och Utbildning (FoUU) ingår från och med årsskiftet i LSF. Vidare har Smittskyddsenheten överförs från Forum och vårdersättningar har överförs till Forum.

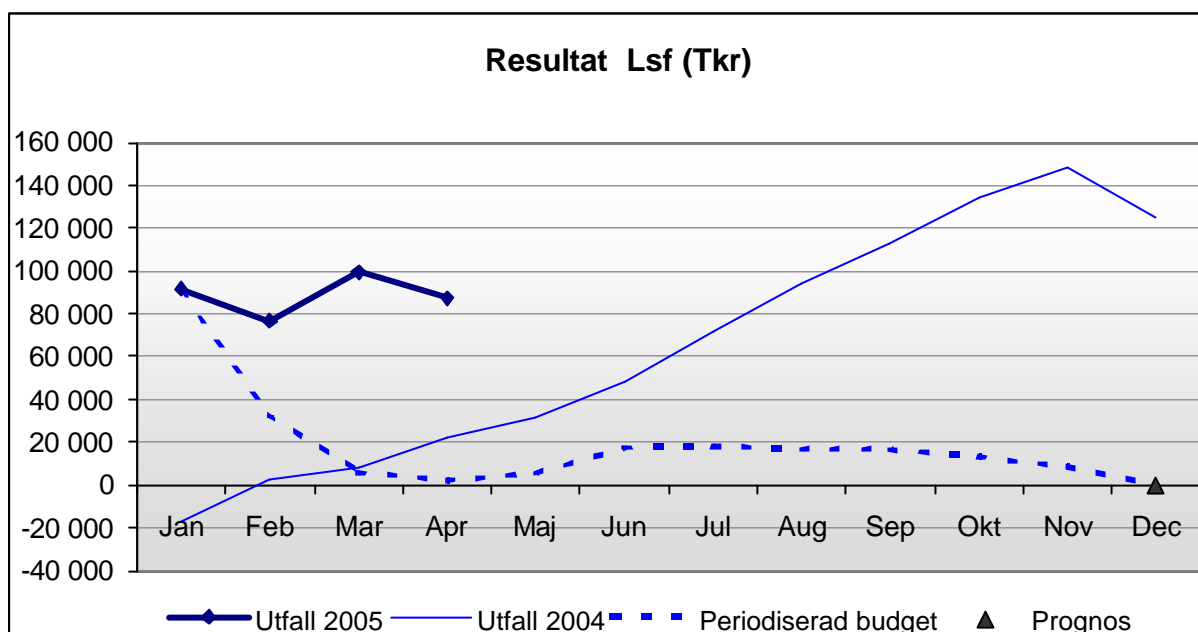
Bidrag betalas ut till olika stiftelser, politiska organisationer, Södertörns högskola m fl.

Forum är en ny landstingsgemensam, kunskapsgenererande enhet direkt underställd landstingsdirektören. Enheten består dels av delar som tidigare bildade Samhällsmedicin (exkl Smittskyddsenheten) och Läkemedelsenheten, dels av verksamheter som övertagits av andra enheter: ex vårdersättningar , läkemedelskommittéerna, avd för medicin och omvårdnad inkl medicinskt programarbete, tillgänglighetsverksamheten m fl.

STOCKHOLMS LÄNS LANDSTING

Landstingsstyrelsens förvaltning

1. Sammanfattning av månadsbokslut



Resultatet för perioden uppgår till 87 377 tkr. För året beräknas ett nollresultat.

2. Utfall för perioden januari - april 2005

| Resultaträkning (Tkr) | Utfall 0504 | Utfall 0404 | Förändring % | Periodens budget | Avvikelse % |
|--------------------------------|-------------|-------------|--------------|------------------|-------------|
| Intäkter | 1101691 | 492833 | 124% | 1099401 | 0% |
| Kostnader | -1014609 | -470393 | 116% | -1096685 | -7% |
| <i>varav personalkostnader</i> | -227600 | -144601 | 57% | -235835 | -3% |
| <i>varav övriga kostnader</i> | -787009 | -325792 | 142% | -860850 | -9% |
| Avskrivningar | -1604 | -2085 | -23% | -1172 | 37% |
| Finansnetto | 1899 | 1953 | -3% | 668 | 184% |
| Resultat | 87377 | 22308 | | 2 212 | |

Resultatutfallet för perioden januari-april för landstingsstyrelsens förvaltning är 87 377 tkr, vilket är 65 069 tkr bättre än motsvarande period föregående år.

Avvikelsen förklaras främst av att p g a ändrade redovisningsprinciper så periodiseras kostnaderna för LÖF (Landstingens ömsesidiga försäkringsbolag) internt fr o m mars. Övriga driftkostnader samt projektmedlen har inte har förbrukats i den takt som planerats. Därutöver har intäkterna ökat mer än beräknat, bl a de finansiella intäkterna då likviditeten varit högre än budgeterat.

Vid en jämförelse mellan utfallet t o m april och periodiserad budget kan konstateras att utfallet överstiger den periodiserade budgeten med 85 165 tkr. Den positiva avvikelsen mot periodiserad budget kan främst hänföras till:

STOCKHOLMS LÄNS LANDSTING

Landstingsstyrelsens förvaltning

| Förklaringspost | Textkommentar | +/- tkr |
|---------------------------|---|---------|
| LÖF | Ändrad periodisering | 55 000 |
| Övriga driftkostnader | Lägre kostnader än beräknat | 9 450 |
| Projektmedel | Lägre kostnader än beräknat p g a senarelagd projektstart | 8 000 |
| Ökade intäkter | Högre intäkter än beräknat bl a avseende finansiella intäkter | 6 600 |
| Verksamheter från BV | Lägre kostnader än beräknat | 5 000 |
| Ev ej analyserad restpost | | 1 115 |
| S:a resultatavvikelse | | 85 165 |

2.1 Intäkter periodens utfall

Periodens intäktsutfall är 1 101 691 tkr att jämföra mot den periodiserade budgeten på 1 099 401 tkr.

Verksamhetens intäkter har ökat med 124 % jämfört med motsvarande period år 2004.

Den budgeterade intäktsökningen i jämförelse med helårsbokslut 2004 är 114%. Avvikelsen från den budgeterade intäktsutvecklingen förklaras av ökat landstingsbidrag bl a med anledning av övertagandet av FoUU-medlen. Samtidigt har intäkterna minskat m a a att utbildningsverksamheten har överförts till Kulturnämnden.

2.2 Kostnader periodens utfall

Periodens kostnadsutfall är 1 014 609 tkr vilket jämfört med den periodiserade budgeten ger en avvikelse på -82 076 tkr. Avvikelsen förklaras främst av ändrad periodisering av LÖF, lägre kostnader för projekten samt lägre övriga driftkostnader för bl a IT.

Verksamhetens kostnader har hittills i år ökat med 116% jämfört med samma period år 2004.

Den budgeterade kostnadsökningen i jämförelse med helårsbokslut 2004 är 136 % . Ökningen av budgeterade kostnader 2005 förklaras av övertagandet av verksamhet från BV samt Smittskydd från Forum.

2.2.1 Personal april månad 2005

STOCKHOLMS LÄNS LANDSTING
Landstingsstyrelsens förvaltning

| Personal | Ack utfall 2005 | Ack utfall 2004 | Diff | Periodens budget | Budget 2005 | Prognos 2005 | Avvik | Bokslut 2004 | Budget förändr. | Utfall förändr. |
|--------------------------------|--------------------|--------------------|------------|---------------------|-----------------|-----------------|-----------|-----------------|--------------------|--------------------|
| Summa Personalkostnader | -227 600 | -144 601 | 57% | -235 835 | -707 110 | -709 110 | 0% | -412 955 | 71% | 57% |
| <i>varav lönekostnad</i> | <i>-146 782</i> | <i>-87 975</i> | <i>67%</i> | <i>-175 096</i> | <i>-473 570</i> | <i>-472 580</i> | <i>0%</i> | <i>-273 659</i> | <i>73%</i> | <i>67%</i> |
| <i>varav pensionskostnader</i> | <i>-124</i> | <i>-117</i> | <i>6%</i> | <i>0</i> | <i>0</i> | <i>-500</i> | <i>0%</i> | <i>-1 683</i> | <i>-100%</i> | <i>6%</i> |
| Inhyrd personal | -66 | -151 | -56% | -33 | -100 | -100 | 0% | -346 | -71% | -56% |
| Summa bemanningskostnad | -227 666 | -144 752 | 57% | -235 868 | -707 210 | -709 210 | 0% | -413 301 | 71% | 57% |
| Antal årsarbetare DI-Diver | 1 159 | 795 | 364 | | 1 173 | 1 173 | 0 | 841 | | |
| Antal sjukdagar/anställd | 5 | 5 | 0 | | | | | | | |

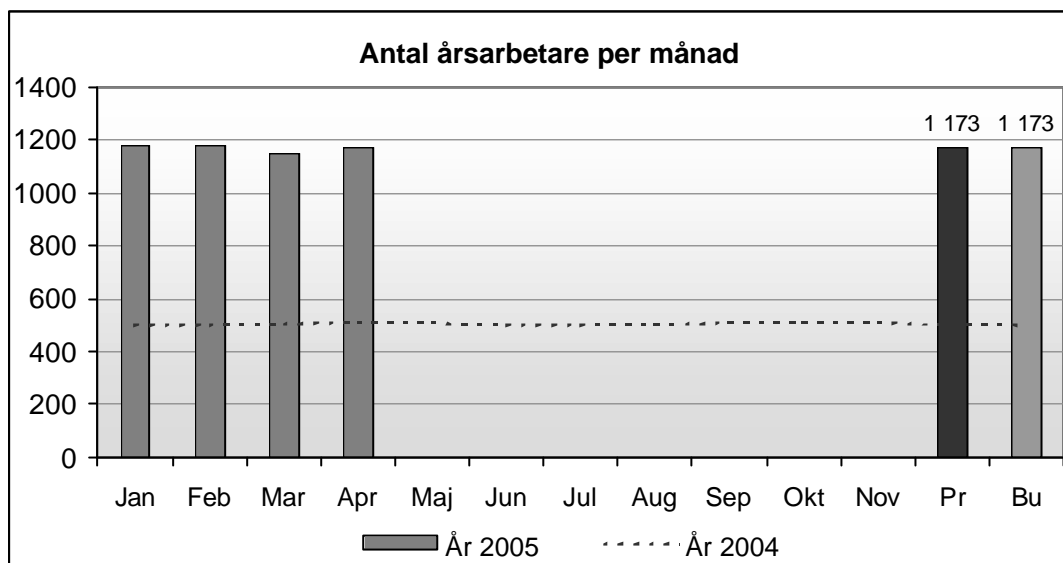
Periodens personalkostnadsutfall är 227 600 tkr, att jämföra med motsvarande period föregående år på 144 601 tkr och en periodiserad budget på 235 835 tkr.

Den budgeterade personalkostnadsökningen i jämförelse med bokslut 2004 är 71 % .

Lönekostnaderna ökar med 67%, dvs.58 807 tkr jämfört med samma period år 2004. Lönekostnadsförändringen består av en volymminskning motsvarande 9 % beroende på att Utbildningsverksamheten har överförts till Kulturnämnden. Volymökningen beror främst på redovisningsmässigt övertagande av personal från BV och Smittskyddsenheten samt en löneökning på ca 3%. (se vidare under årsarbetare)

STOCKHOLMS LÄNS LANDSTING

Landstingsstyrelsens förvaltning



Antalet årsarbetare¹ ökar med 364 jämfört med aktuell månad år 2004. Förändringen av antalet årsarbetare beror främst på att personal från BV och Smittskydd har överförs till Landstingsstyrelsens förvaltning (ca 459). Därutöver har antalet årsarbetare bl a minskat med anledning av att utbildningsverksamheten inkl SLIF från och med 2005 har överförs till Kulturmämnden (ca 95).

2.2.2 Övriga kostnader utfall

Budgetmedel för Forskning, Utveckling och Utbildning (FoUU) har fr o m 2005 överförs från BV till Landstingsstyrelsens förvaltning. Detta medför att kostnaderna för lämnade bidrag har ökat med ca 341 107 tkr jämfört med samma period föregående år.

Diverse övriga tjänster har ökat med ca 165 365 tkr, jämfört med april 2004, vilket främst förklaras av budgetmedel avseende personalkostnader och övrig drift som har överförs från BV. I övrigt har förbrukningen av övriga driftkostnader och projektmedel varit lägre än beräknat.

2.3 Investeringar periodens utfall

| Investeringar (Tkr) | Utfall 2005-04-30 | Budget 2005-12-31 |
|--------------------------------|----------------------|----------------------|
| Möbler | 237 | |
| Datorutrustning | 1 466 | |
| Övriga ospecificerade objekt | 2 984 | |
| Periodens investeringar | 4 687 | 10 000 |

¹ Årsarbetare (åa) = summerad sysselsättningsgrad i enlighet med koncerngemensamma systemet DI-Diver

STOCKHOLMS LÄNS LANDSTING

Landstingsstyrelsens förvaltning

En miljon kr av periodens investeringar avser slutförande av testanläggning för lustgas vid Karolinska universitetssjukhuset vid Huddinge. Övriga 3 687 tkr avser bl a investeringar i Fatburen, Flemingsgatan 20, arkivet, landstingssalen samt datautrustning.

3 Helårsprognos

| Resultaträkning | Prognos 0504 | Budget 0512 | Avvikelse % | Bokslut 0412 | Budget förändr. |
|--------------------------------|-----------------|----------------|----------------|-----------------|--------------------|
| Intäkter | 2997094 | 2990194 | 0% | 1395677 | 114% |
| Kostnader | -2997307 | -2988907 | 0% | -1268777 | 136% |
| <i>varav personalkostnader</i> | -709110 | -707110 | 0% | -412955 | 71% |
| <i>varav övriga kostnader</i> | -2288197 | -2281797 | 0% | -855822 | 167% |
| Avskrivningar | -3207 | -3207 | 0% | -5854 | -45% |
| Finansnetto | 3420 | 1920 | 78% | 4196 | -54% |
| Resultat | 0 | 0 | | 125242 | |

Periodens resultatprognos är 0 tkr.

Vid en jämförelse mellan prognos och budget för innevarande år kan konstateras att prognosen överensstämmer med Lf budgeten.

3.1 Intäkter prognos år 2005

Verksamhetens intäkter förväntas överensstämma med budget. Den budgeterade intäktsökningen i jämförelse med helårsbokslut 2004 är 114 % och beror till största delen på övertagande av verksamhet.

3.2 Kostnader prognos år 2005

Verksamhetens kostnader förväntas överensstämma med budget.

Den budgeterade kostnadsökningen i jämförelse med helårsbokslut 2004 är 136 % och beror till största delen på övertagande av verksamhet.

3.2.1 Personal

Personalkostnaderna för 2005 prognostiseras öka med 2 000 tkr jämfört med budget 2005 .

Personalkostnadsförändringen förväntas uppgå till 71 % jämfört med årsbokslut 2004, vilket beror på övertagande av verksamhet.

Den budgeterade personalkostnadsökningen i jämförelse med bokslut 2004 är 71 % .

STOCKHOLMS LÄNS LANDSTING

Landstingsstyrelsens förvaltning

Lönekostnaderna förväntas öka med 73 %, dvs. 198 921 tkr jämfört med årsbokslut 2004. Lönekostnadsförändringen består av en volymökning m a a övertagande av personal från BV.

Antalet årsarbetare beräknas oförändrat jämfört med budgeterat antal.

3.2.2 *Övriga kostnader prognos*

Övriga kostnader beräknas följa budget. Avvikelse mot budget 2004 beror främst på överföring av verksamhet.

3.3 **Investeringar prognos år 2005**

| | Årsprognos 2005 månad 0504 | Årsbudget 2005 enligt LF-beslut dec 2004 |
|---------------------|-------------------------------|---|
| Investeringar (Tkr) | | |
| Årets investeringar | 10 000 | 10 000 |

Årets investeringar för LSF beräknas överensstämma med budget.

Årets investeringar avser testanläggning för lustgas, flytt till Fatburen och Fleminggatan 20, investeringar i landstingssalen, arkivet samt datautrustning.

4 **Risikfaktorer**

Av Landstingsstyrelsens anslag för oförutsedda medel om 19 440 tkr har 511 tkr utnyttjats, .

Onkologiskt Centrum med en årsomsättning på 11 400 tkr ligger tillsvidare kvar med sin budget och bokföring i Forum men kommer sannolikt att knytas till Karolinska universitetssjukhuset.

5 **Verksamhetsproduktion**

Förvaltningen har inga mätbara produktionstal.

6 Verksamhetsförändringar

Den nya organisationen inom Landstingsstyrelsens förvaltning har trätt i kraft fr o m den 1 januari i år. Omorganisationen har gjorts i syfte att skapa tydlighet och få en mer effektiv

organisation. De olika delningarna av förvaltningen har fått en mer enhetlig och gemensam ledning vilket skapar bättre förutsättningar för samarbete och koordination av verksamheterna. Förändringarna innebär bland annat de administrativa stödfunktionerna inom de nuvarande delarna av Landstingsstyrelsens förvaltning samordnas.

Utbildningsverksamheten har från och med 2005 överförts till Kulturnämnden.

7 Ledningens åtgärder

För närvarande finns inget behov av särskilda åtgärder, då förvaltningen beräknar bedriva verksamheten inom givna budgetramar.

8 Landstingets finanspolicy

Förvaltningen följer landstingets fastställda finanspolicy.

Sören Olofsson