



Avsiktsförklaring för finansiell samordning inom rehabiliteringsområdet i Botkyrka

Förslag till beslut

SAMBO:s ledningsgrupp beslutar ställa sig bakom denna promemoria och förslår respektive huvudman besluta att:

- fastställa föreslagen förbundsordning för Samordningsförbundet Botkyrka
- ställa sig bakom föreliggande avsiktsförklaring för det fortsatta arbetet
- förbundet ska starta sin verksamhet 1 januari 2006
- anslå medel enligt framlagt förslag i föreliggande avsiktsförklaring för år 2006 till samordningsförbundets verksamhet
- utse ledamot och personlig ersättare till styrelsen

Sammanfattning

Bakgrund

En permanent lagstiftning med finansiell samordning inom rehabiliteringsområdet gäller fr o m 1 januari år 2004. Motivet till lagstiftningen är att ge lokala aktörer bättre möjligheter att prioritera gemensamma insatser. Målgruppen är individer som är i behov av samordnade rehabiliteringsinsatser och syftet är att dessa uppnår eller förbättrar sin förmåga att utföra förvärvsarbete.

Den nya lagstiftningen omfattar fyra parter; försäkringskassa, länsarbetsnämnd, kommun och landsting. Den finansiella samordningen syftar till en effektivare resursanvändning och ska bedrivas genom ett fristående samordningsförbund som utgör en ny form av offentligtjuridisk person där de fyra parterna är representerade.

Förslag till samordningsförbund för rehabiliteringsinsatser i Botkyrka

Förbundsordning och avtal

Förslag till förbundsordning och avtal framgår av bilaga 1 och 2. Samordningsförbundet föreslås få namnet Samordningsförbundet Botkyrka och bildas den 1 januari 2006. Förbundets medlemmar ska vara Stockholms läns landsting, Länsarbetsnämnden i Stockholms län, Försäkringskassan i Stockholms län samt Botkyrka kommun. Förbundsstyrelsen ska bestå av en ordinarie ledamot och en ersättare från vardera Stockholms läns landsting, Länsarbetsnämnden i Stockholms län, Försäkringskassan i Stockholms län samt Botkyrka kommun.

Verksamhet och insatser

Parterna ska enas om att tillämpa en gemensam verksamhetsplan för de insatser som samordningsförbundet ska driva år 2006. Arbetslösa ungdomar 18-24 år är en prioriterad målgrupp. En gemensam kartläggning ska genomföras för att få klarhet om målgruppens storlek och behov. Ytterligare en prioriterad målgrupp är personer som sjukskrivs mer än 29 dagar oavsett diagnos i arbetsför ålder 16-64 år.

Personal och organisation

Till administrativt stöd för samordningsförbundet skall en kanslifunktion med en för förbundet samordnande tjänsteman på halvtid och en controller på halvtid finnas. Resurs i form av ekonom/controller tas ur befintlig personal hos någon av huvudmännen. Ledningsgruppen på tjänstemannaplanet skall vara identisk med ledningsgruppen i SAMBO (förkortning för Samverkan mellan myndigheter i Botkyrka). Dessutom ska det finnas utvecklingsgrupper och insatsgrupp.

Uppföljning och utvärdering

Utöver en regelbunden uppföljning ska det göras en professionell utvärdering av verksamhetsresultaten med god kvalitet.

Översiktlig budget

Samordningsförbundets totala kostnader har beräknats till ca 5 miljoner kronor 2006. Det innebär att försäkringskassan ska bidra med ca 2,5 miljoner varav 1,25 miljoner är Länsarbetsnämndens del. Landstinget och kommun ska vardera betala ca 1,25 miljon 2006. Målsättningen är att en successivt allt större del av SAMBO:s samlade verksamhet finansieras inom ramen för den finansiella samordningen.

Bakgrund och utgångspunkter

Rehabilitering och ohälsa

I lagstiftningen om finansiell samordning betonas att syftet ska vara att uppnå eller förbättra förmågan att utföra förvärvsarbete. Begreppet arbetsförmåga har en central betydelse i socialförsäkringssystemet. Begränsad arbetsförmåga beror ofta på en blandning av medicinska, psykologiska, sociala och arbetsmarknadsrelaterade faktorer, vilket tydligt pekar på behovet av samordnade insatser. Gränserna mellan att vara arbetsför och att vara anställningsbar är flytande och står i relation till individuella egenskaper och arbetets karaktär. Att en person blir arbetsför innebär för den skull inte att vederbörande erhåller ett arbete eller kan gå tillbaka till sitt gamla arbete. För det krävs att det finns lämpligt arbete och att personen är anställningsbar, dvs. har tillräcklig kompetens i förhållande till en viss arbetsuppgift.

Det finns ingen definition av ohälsa som gör det entydigt möjligt att skilja mellan det som är friskt och det som är sjukt. En människas hälsotillstånd är i varje situation en subjektiv upplevelse som till enbart begränsad del kan mätas objektivt.

Världshälsoorganisationen definierar hälsa som ett tillstånd av fysiskt, psykiskt och socialt välbefinnande och inte endast frånvaro av sjukdom eller svaghet. Det innebär att grupper i behov av rehabiliteringsinsatser från flera myndigheter pga. ohälsa i vid mening utgör målgruppen för finansiell samordning.

Aktuella aktörer

Den finansiella samordningen berör fyra offentliga organisationer; landsting, kommun, försäkringskassa och länsarbetsnämnd. Inom dessa finns många olika aktörer som deltar i samarbetet kring en enskild individ. Därutöver kan det finnas andra aktörer som också deltar i rehabiliteringen kring en individ. Dessa kan vara arbetsgivaren, företagshälsovården, vuxenutbildningen och andra privata aktörer.

Samordningsförbundets uppgifter

1. besluta om mål och riktlinjer för den finansiella samordningen
2. stödja samverkan mellan samverkansparterna
3. finansiera insatser som avser individer som är i behov av samordnade rehabiliteringsinsatser vilka syftar till att individen uppnår eller förbättrar sin förmåga att utföra förvärvsarbete och som ligger inom de samverkande parternas samlade ansvarsområde
4. besluta på vilket sätt de medel som står till förfogande för finansiell samordning skall användas
5. svara för uppföljning och utvärdering av rehabiliteringsinsatserna
6. upprätta budget och årsredovisning för den finansiella samordningen

Ett samordningsförbund får inte besluta i frågor om förmåner eller rättigheter för enskilda eller vidta åtgärder i övrigt som innefattar myndighetsutövning eller som avser tillhandahållande av tjänster avsedda för enskilda.

Förbundsstyrelsen skall varje år upprätta en plan för förbundets *verksamhet och ekonomi* för de nästföljande tre åren. För det första av de tre åren skall styrelsen upprätta en budget baserad på nuvarande kunskap om behoven i länet lokalt och regionalt, men med möjlighet och utrymme för omfördelningar utifrån lokala behov och initiativ.

Målgrupp

Målgruppen är individer som är i behov av samordnade rehabiliteringsinsatser och syftet är att dessa uppnår eller förbättrar sin förmåga att utföra förvärvsarbete.

Propositionen anger de yttre begränsningarna som de lokala aktörerna kan agera inom.

- Målgruppen identifieras lokalt och ges möjlighet till tidigt stöd, inkluderande förebyggande åtgärder.
- Målgruppen utgörs av personer i förvärvsaktiv ålder (vanligen 20 – 64 år).
- Arbetslinjen är mycket tydlig och innebörden av begreppet arbetsförmåga är viktig för synen på rehabilitering.
- Individerna i behov av samordnad rehabilitering kan både ha fysiska, psykiska, sociala och arbetsmässiga behov.

Målgruppens storlek bedöms uppgå till fem procent av befolkningen i arbetsför ålder. Det är personer med en långvarig offentlig försörjning (över 12 månader), såsom sjukpenning, arbetslöshetsersättning och socialbidrag.

Insatser

De åtgärder som enligt propositionen får finansieras genom den finansiella samordningen ska ligga inom de samverkande **parternas samlade ansvarsområde**. De ska syfta till att återställa den enskildes funktions- och arbetsförmåga.

- Samarbete runt **individ** kan beröra två eller flera parter. Det innebär alltså inte att alla fyra samverkande parter alltid måste vara berörda.
- Kravet för att få **samordnad rehabilitering** är att **individ** är eller riskerar att bli bidragsberoende. Detta gäller både sjukpenning, sjukersättning, socialbidrag, arbetslöshetsersättning och aktivitetsstöd.
- Nuvarande principer om likabehandling av människor ska upprätthållas inom ramen för finansiell samordning.
- Det får inte uppstå **nya tröskleffekter/gränser** genom att ingående aktörer t ex väntar till dess att personer får **möjlighet till samordnad rehabilitering inom ramen för finansiell samordning**. De fyra parterna är skyldiga att inom sin ordinarie samverkan ge den enskilde det stöd denne behöver i form av vård, utbildning, aktivitet, rehabilitering. Finansiell samordning ska ses som **extra** insatser.

De åtgärder som kan ske inom ramen för finansiell samordning utgörs av:

- gemensamma bedömningar
- gemensam individuell handlingsplan
- individuella insatser i form av undersökning/behandling, medicinsk rehabilitering, arbetsrehabilitering, arbetsträning, samtalsstöd, institutionsvård, utbildning, arbetsmarknadsprogram, praktik
- gemensam utvärdering.

Resurserna får dock inte användas till att täcka kostnader för försörjningsstöd.

Däremot får resurserna användas till **utvecklingsarbete**, kompetensutveckling, finansiering av samordnade verksamheter, förstärkning av personal inom olika verksamheter. Exempelvis kan gemensamma kartläggningar, analyser och utvärderingar finansieras inom ramen för den finansiella samordningen. Inom ramen för den finansiella samordningen ges möjlighet att identifiera målgruppens personer tidigt.

Finansiell samordning kan även komplettera och förstärka **pågående samverkansaktiviteter** i kommunen som motsvarar syftet med lagstiftningen och de mål och riktlinjer samordningsförbundet fastställer.

Riksdagens beslut om finansiell samordning innebär att även **förebyggande arbete** ska kunna ingå i samordningsförbundets ansvar. Förebyggande insatser bör planeras utifrån kartläggningar av olika riskgrupper. Insatserna kan bestå av förebyggande insatser för:

- **individ**, t ex samtalsstöd, sjukgymnastik, motion, individuell handledning m m.
- **definierade riskgrupper**, t.ex. personer med smärtproblematik, personer med psykosocial problematik, ensamstående föräldrar, arbetslösa med sociala behov med mera.

Aktiviteter som syftar till att **stödja personalens samarbete** kommer indirekt **individ** till del och kan ses som långsiktigt förebyggande insatser.

Organisation av förbundets verksamhet

Lagen och propositionen om finansiell samordning säger ingenting om hur samordningsförbundets verksamhet ska organiseras. Viktigt är dock att organisationen är så enkel som möjligt och att de administrativa merkostnaderna minimeras.

Med utgångspunkt från samordningsförbundets mål och riktlinjer identifierar ledningsgruppen vilka behov som ska mötas med gemensamma insatser och upprättar en verksamhetsplan som underlag för tilldelningen av medel genom finansiell samordning.

Samordningsförbundet utser en verkställande tjänsteman som har att leda arbetet inom förbundet enligt styrelsens anvisningar samt ansvara för uppgifterna inom förbundets kansli. Förbundsstyrelsen kan delegera beslut i vissa grupper av ärenden till verkställande tjänsteman.

Utvärdering

Finansiell samordning ska följas upp och utvärderas ur olika perspektiv både på lokal och regional nivå. Aktiviteternas resultat ska vara utvärderingsbara, även ur ett genderperspektiv, och utvärderingarna ska fokusera på effekter för individ, organisation och samhälle. Statskontoret har regeringens uppdrag att genomföra den nationella utvärderingen. Samordningsförbundet har ansvar för att uppföljning och utvärdering sker löpande och denna uppgift ska vara prioriterad.

Budget

Budget för samordningsförbundet kan delas upp i:

Anslag för aktiviteter/projekt som innefattar kostnader för

- planering, utbildning, genomförande och utvärdering av respektive aktivitet/projekt
- behovsinventeringar, utvärderingsinsatser, implementering och ekonomisk uppföljning, som inte kan knytas till en speciell aktivitet/projekt, utan är av mer generell all. nationell karaktär
- information till personal m fl samt mer generella utbildningsinsatser (utbildning i samband med enskilda projekt etc. budgeteras på respektive projekt)

Anslag för Förbundsstyrelse och kansli/sekretariat

Finansiering 2006

Finansieringen av samordningsförbundet sker genom att likvida medel överförs till samordningsförbundet. Verksamheten ska bedrivas inom befintliga ramar även om detta medför att de i verksamhetsplanen angivna målen inte helt kan uppnås.

Formen för samråd mellan förbundsmedlemmarna om ekonomi och finansiering är reglerad i förbundsordningen. Huvudmännen betalar in sin andel till samordningsförbundets konto kvartalsvis i förskott. Ersättning för kostnader för aktiviteter som bedrivs efter beslut av samordningsförbundet tilldelas de huvudmän som utför arbetet.

Finansiell samordning i Botkyrka

Viljeinriktning

2.3

Vid finansiell samordning möts offentliga organisationer i en *permanent* samarbetsform. Organisationernas uppdrag och mål för individen ligger fast samtidigt som det nya samordningsförbundet ska göra *sektorsgemensamma prioriteringar*. Detta kräver ett långsiktigt och målmedvetet arbete. Den finansiella samordningen ska ses som ett viktigt steg mot en hållbar välfärd för den enskilda invånaren och samhället. Den ersätter inte nuvarande samarbetsformer men kan *stödja och fördjupa* dessa. Ytterligare ett steg tas i riktning mot bättre samordnade insatser för individerna.

I en finansiell samordning ska *de lokala behoven och kunskaperna* styra samordningens inriktning och omfattning. Respektive myndighets mål för individen ligger fast. Den finansiella samordningen ska medverka till en högre grad av samordning av insatserna för de enskilda individerna och därmed erbjuda möjligheter till andra insatser än vad som tidigare kunnat erbjudas. Samordningen fräntar inte någon av parterna den egna organisationens uppdrag.

Den utvärdering som har gjorts av FRISAM (frivillig samverkan inom rehabiliteringsområdet), den modell som Botkyrka använder, visar att det är svårt att åstadkomma ett varaktigt och brett samarbete, vilket delvis beror på bristande stöd från centrala myndigheter och departement. Utvärderingen påvisar att det behövs gemensamma centrala mål som gör det möjligt att prioritera efter lokala förutsättningar och behov. Slutsatserna är att det finns behov av *ett gemensamt ansvar* och därmed *gemensamma resurser*. Resurserna ska kunna användas gemensamt utan att aktörerna i varje enskilt fall hamnar i prioriteringar utifrån olika ansvar. Det behövs också en *gemensam politisk styrning på lokal nivå*.

Gemensamt har ledningsgruppen i SAMBO uttalat att de genom en finansiell samordning vill söka nya gemensamma vägar att stärka dem som på grund av ohälsa har svårt att uppnå egenförsörjning. Parterna är överens om värdet av gemensamma förebyggande och tidiga insatser.

Värdegrund för SAMBO/FS-SAMBO

Värdegrunden är formulerad utifrån vårt *gemensamma uppdrag* att stötta människor som är eller riskerar att bli utan arbete under lång tid så att de kan bli självförsörjande. Inom ramen för uppdraget arbetar vi med *kunskap, engagemang och långsiktighet*.

Helhetsyn

Vi har ett *gränsöverskridande arbetssätt* och undviker på så sätt gråzoner. Vi ska arbeta *långsiktigt* och eftersträva *framförhållning* i gemensamma frågor.

Förtroende och respektfullhet

Vi bygger förtroendefulla relationer som utgår från *öppenhet* och *dialog*. Vi har ett *lärande arbetssätt* där vi i samverkan tar till vara våra olika kompetenser.

Människan i fokus

Alla människor har *lika värde*. I vårt arbete utgår vi från människans egen förmåga och eget ansvar på ett jämlikt, rättvist och tryggt sätt.

Försörjningsstödssystemens fördelning i Botkyrka

24

Utbetalt belopp per invånare år 2004

Ersättningsystem	Botkyrka	Stockholms län
Sjukpenning	1 873	1 613
Sjuk/Aktivitetsersättning	2 879	2 135
Länsarbetsnämnden	1 805	1 369
Socialbidrag	422	437
Totalt	6 979	5 554

Erfarenheter av lokal samverkan i Botkyrka (SAMBO)

Sedan år 2000 utförs ett omfattande samverkansarbete i Botkyrka mellan kommunen, landstinget, arbetsförmedlingen och försäkringskassan enligt FRISAM-modellen, benämnt **Samverkan mellan myndigheter i Botkyrka**, förkortat SAMBO.

En gemensam överenskommelse har träffats med det övergripande syftet att samverkan ska leda till egen försörjning för fler individer och en bättre folkhälsa i kommunen.

Ledningsgruppen för SAMBO består av chefen för arbetsförmedlingen Botkyrka/Salem och chefen för arbetsförmedlingen rehabiliteringen i Tullinge, chefen för försäkringskassan, chefen för kommunens utbildning och arbetsmarknad, chefen för socialförvaltningen samt beställare från SLSO, distriktsläkare från primärvården, närsjukvårdschefen och chefen för psykiatrisektionen.

SAMBO har under de senaste åren tagit flera initiativ till och utvecklat samverkansarbetet såväl i det ordinarie arbetet som i projektform. Som exempel kan anges **RehabRådet** som är en verksamhet i samverkan mellan försäkringskassan, primärvården, arbetsförmedlingen och socialtjänsten i den norra kommundelen. Rådet består av samordnare, konsultläkare, sjukgymnast, arbetsterapeut, kurator/psykolog, utredare från försäkringskassan och coacher från socialtjänsten. Syftet är att minska antalet sjukskrivningar och minska längden på sjukskrivningarna. Målgruppen är personer som sjukskrivs mer än 29 dagar vid vårdecentralerna i norra Botkyrka, oavsett diagnos, i arbetsför ålder, 16-64 år. På samhällsnivå är målet att minska och göra sjukskrivningar kortare och att öka andelen deltidssjukskrivningar, på individnivå att erbjuda kortare utrednings- och behandlingstid och därmed ökad livskvalitet.

Ett antal samverkansprojekt med tilläggsanslag från Storstadssatsningen har genomförts varav flera inlemmats inom ordinarie verksamhet.

SAMBO: s verksamhet för år 2004 framgår av verksamhetsberättelsen, se bilaga 3. Ytterligare information om SAMBO: s verksamhet finns på hemsidan www.botkyrkasamverkan.nu.

SAMBO: s förslag till prioriteringar inom ramen för finansiell samordning

I Botkyrka har SAMBO: s ledningsgrupp 2005 03 17 gjort en inventering av pågående samverkansinsatser och behov av samverkan i nya målgrupper tillsammans med fyra utvecklingsgrupper. Utvecklingsgrupperna är ledningsgruppens motsvarighet på den operativa nivån som i ett samverkansperspektiv planerar och utvecklar och följer upp de uppdrag som ledningsgruppen beslutat om på ett övergripande plan. Det finns en utvecklingsgrupp för sysselsättning, en för psykiatri, en för rehabilitering och en för vuxenutbildning.

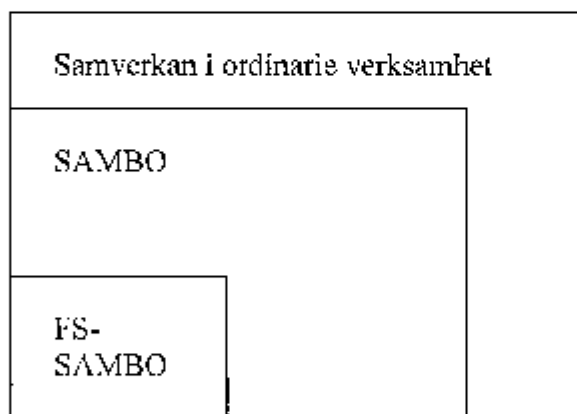
25

Ledningsgruppen har vid möte 2005 04 14 beslutat att prioritera insatser för målgruppen **arbetslösa ungdomar 18-24 år**. En gemensam kartläggning ska genomföras för att få klarhet om målgruppens storlek och behov. Ytterligare en prioriterad målgrupp är **personer som sjukskrivs mer än 29 dagar oavsett diagnos i arbetsför ålder 16-64 år**.

Finansiell samordning kan även komplettera och förstärka pågående samverkansaktiviteter. Ett exempel på sådan aktivitet är RehabRådet. Under de närmaste tre åren planeras en utveckling av RehabRådets verksamhet i den södra kommundelen. Samordningsförbundets medlemmar ska i övrigt enas i årliga gemensamma verksamhets/handlingsplaner om de insatser som samordningsförbundet ska driva.

Vad händer med SAMBO när den finansiella samordningen startar 2006?

Samverkan mellan myndigheter enligt FRISAM-modellen kommer att fortsätta år 2006. Den finansiella samordningen kommer att ingå som **en del av SAMBO:s verksamhet** och benämnas FS-SAMBO. Planen är att resurserna för den finansiella samverkan ska öka och successivt finansiera en allt större del av SAMBO:s totala verksamhet. För år 2006 kan relationerna mellan samverkan i ordinarie verksamhet, SAMBO och finansiell samordning illustreras på detta sätt:

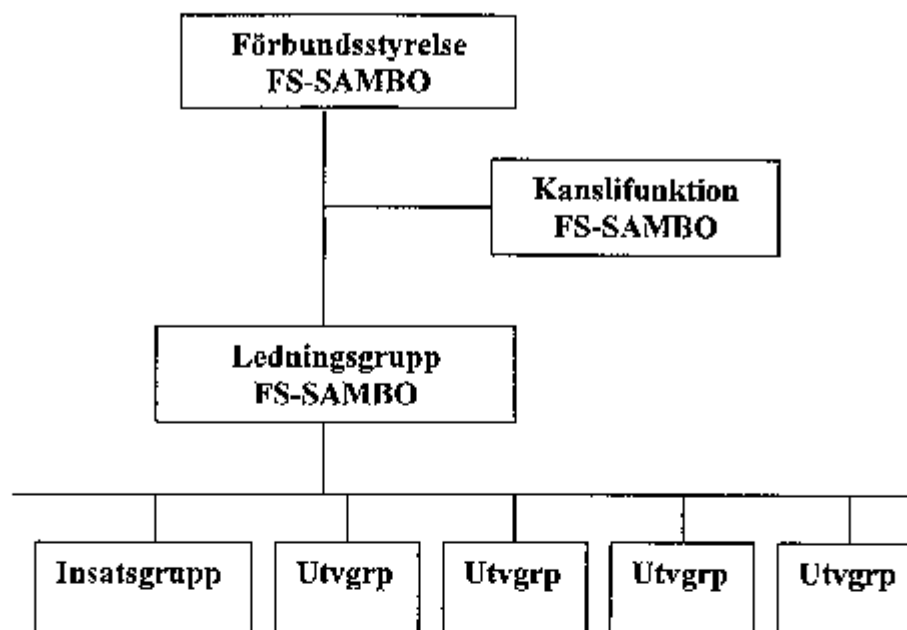


Samverkan i ordinarie verksamhet är t.ex. Ungdomsmottagningen och Mini-Maria och består av samverkan mellan två parter

SAMBO är samverkan enligt FRISAM-modellen och exempel på det är bedömningsteam som består av samverkan mellan minst tre parter. SAMBO:s ledningsgrupp bestämmer verksamhetens innehåll och den finansieras med *deltagande myndigheters ordinarie budgetar*.

FS-SAMBO är finansiell samverkan med en *egen definierad budget* och där en politisk styrgrupp bestämmer verksamhetens innehåll.

Förslag till organisation av finansiell samordning i Botkyrka (FS-SAMBO)



Förbundsstyrelsen består av politiskt tillsatta representanter för försäkringskassa, arbetsförmedling, kommun och landsting

Kansli utses av samordningsförbundet och består av en samordnare på ½-tid och en controller på ½-tid.

Ledningsgruppen FS-SAMBO består av chefstjänstemän från samordningsförbundets myndigheter och är identisk med SAMBO:s ledningsgrupp

Utvecklingsgrupp består av chefer och utredare från de olika myndigheterna på den operativa nivån som bedriver utvecklingsarbete i samverkansform inom fyra områden: Sysselsättning, psykiatri, rehabilitering och vuxenutbildning.

Insatsgrupp består av projektledare och samordnare som ansvarar för sådana projekt och verksamheter som samordningsförbundet finansierar. Gruppen utgör en gemensam arena för utbyte och erfarenheter av samverkansarbetet.

Förslag till uppföljning och utvärdering

Som föreslås i propositionen om finansiell samordning bör samordningsförbundets ekonomiska redovisning anslutas till någon av de deltagande myndigheternas ekonomisystem. Det gäller även hur och med vilken periodicitet verksamhetsuppföljningen ska göras. Utöver en regelbunden uppföljning måste det finnas en professionell utvärdering av verksamhetsresultaten. För att garantera en utvärdering med god kvalitet ska den utföras av någon av samordningsförbundets forsknings- och utvecklingsenheter.

Ekonomiska frågor

27

Förslag till översiktlig budget 2006

Under år 1 -- 2006-- omfattar den finansiella samordningen sammanlagt ca 5 mkr för förbundets verksamhet.

Fördelningen mellan parterna är:

Försäkringskassan/Länsarbetsnämnden	2,5 miljoner kr
Landstinget	1,25 miljoner kr
Kommunen	1,25 miljoner kr

Förslag till budget 2007

Försäkringskassan/Länsarbetsnämnden	X miljoner kr
Landstinget	X miljoner kr
Kommunen	X miljoner kr