

STOCKHOLMS LÄNS LANDSTING

Landstingsstyrelsens förvaltning

Textkommentarer för månadsbokslut maj månad år 2005

Landstingsstyrelsens förvaltning (exkl vård)

Verksamhet

Konsolideringen av den nya organisation av Landstingsstyrelsens förvaltning (LSF) pågår.

Utbildningsverksamheten inkl SLIF har från och med 2005 överförs till Kulturnämnden.

Medlen för Forskning, Utveckling och Utbildning (FoUU) ingår från och med årsskiftet i LSF. Vidare har Smittskyddsenheten överförs från Forum och vårdersättningar har överförs till Forum.

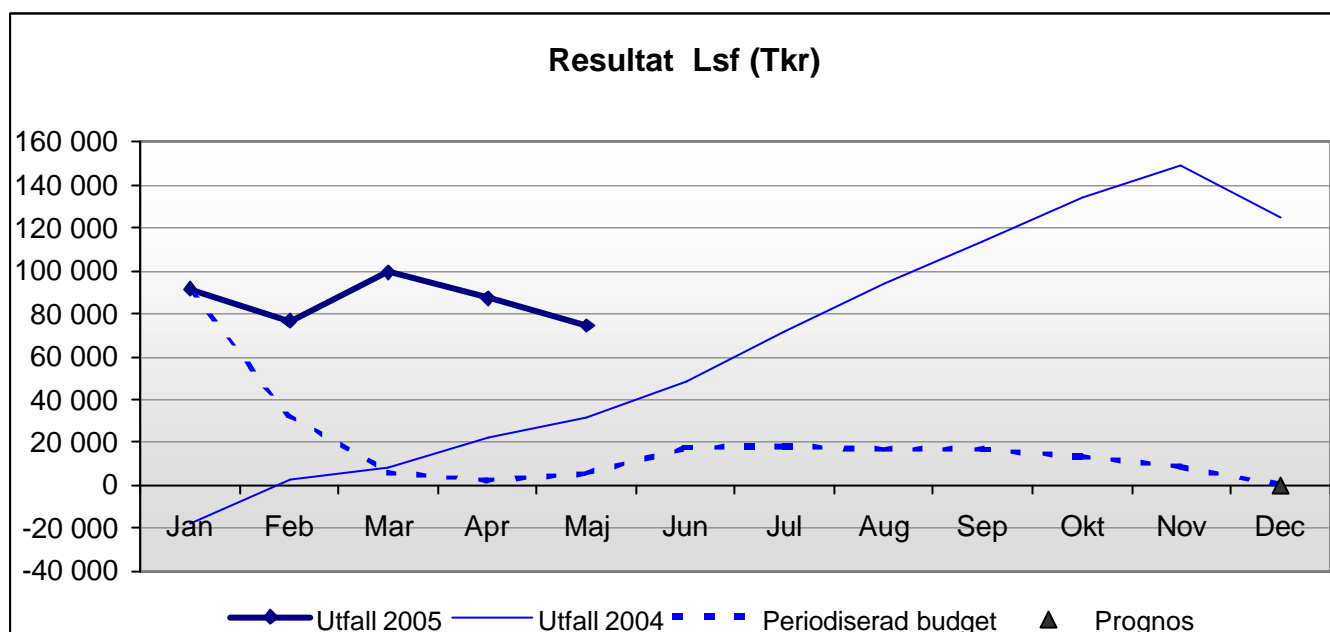
Bidrag betalas ut till olika stiftelser, politiska organisationer, Södertörns högskola m fl.

Forum är en ny landstingsgemensam, kunskapsgenererande enhet direkt underställd landstingsdirektören. Enheten består dels av delar som tidigare bildade Samhällsmedicin (exkl Smittskyddsenheten) och Läkemedelsenheten, dels av verksamheter som övertagits av andra enheter: ex vårdersättningar , läkemedelskommittéerna, avd för medicin och omvårdnad inkl medicinskt programarbete, tillgänglighetsverksamheten m fl.

STOCKHOLMS LÄNS LANDSTING

Landstingsstyrelsens förvaltning

1. Sammanfattning av månadsbokslut



Resultatet för perioden uppgår till 74 457 tkr. För året beräknas ett nollresultat.

2. Utfall för perioden januari - maj 2005

Resultaträkning (Tkr)	Utfall 0505	Utfall 0405	Förändring %	Periodens budget	Avvikelse %
Intäkter	1332519	592838	125%	1324712	1%
Kostnader	-1258406	-561146	124%	-1318594	-5%
<i>varav personalkostnader</i>	-287555	-183677	57%	-294403	-2%
<i>varav övriga kostnader</i>	-970851	-377469	157%	-1024191	-5%
Avskrivningar	-2058	-2595	-21%	-1454	42%
Finansnetto	2402	2313	4%	810	197%
Resultat	74457	31410		5 474	

Resultatutfallet för perioden januari-maj för landstingsstyrelsens förvaltning är 74 457 tkr, vilket är 43 047 tkr bättre än motsvarande period föregående år.

Avvikelsen förklaras främst av att p g a ändrade redovisningsprinciper så periodiseras kostnaderna för LÖF (Landstingens ömsesidiga försäkringsbolag) internt fr o m mars. Projektmedlen har inte har förbrukats i den takt som planerats. Därutöver har intäkterna ökat mer än beräknat, bl a de finansiella intäkterna då likviditeten varit högre än budgeterat.

Vid en jämförelse mellan utfallet t o m maj och periodiserad budget kan konstateras att utfallet överstiger den periodiserade budgeten med 68 983 tkr. Den positiva avvikelsen mot periodiserad budget kan främst hänföras till:

STOCKHOLMS LÄNS LANDSTING

Landstingsstyrelsens förvaltning

Förklaringspost	Textkommentar	+/- tkr
LÖF	Ändrad periodisering	48 000
Projektmedel	Lägre kostnader än beräknat p g a senarelagd projektstart	9 354
Ökade intäkter	Högre intäkter än beräknat bl a avseende finansiella intäkter	5 987
Avd för medicin och omvårdnad (MOA)	Merparten av kostnaderna förväntas uppstå under senare delen av året (ersättning för programarbeten mm)	3 668
Läkemedelskommittéerna	Merparten av kostnaderna förväntas uppstå under senare delen av året.	2 343
Restpost		-369
S:a resultatavvikelse		68 983

2.1 Intäkter periodens utfall

Periodens intäktsumma är 1 332 519 tkr att jämföra mot den periodiserade budgeten på 1 324 712 tkr.

Verksamhetens intäkter har ökat med 125 % jämfört med motsvarande period år 2004.

Den budgeterade intäktsökningen i jämförelse med helårsboksutslut 2004 är 114%. Avvikelsen från den budgeterade intäktsumman förklaras av ökat landstingsbidrag bl a med anledning av övertagandet av FoUU-medlen. Samtidigt har intäkterna minskat m a a att utbildningsverksamheten har överförts till Kulturnämnden.

2.2 Kostnader periodens utfall

Periodens kostnadsutfall är 1 258 406 tkr vilket jämfört med den periodiserade budgeten ger en positiv avvikelse på 60 188 tkr. Avvikelsen förklaras främst av ändrad periodisering av LÖF samt lägre kostnader för projekten, då projektstarterna har senarelagts.

Verksamhetens kostnader har hittills i år ökat med 124% jämfört med samma period år 2004.

Den budgeterade kostnadsökningen i jämförelse med helårsboksutslut 2004 är 136 % . Ökningen av budgeterade kostnader 2005 förklaras av övertagandet av verksamhet från BV samt Smittskydd från Forum.

2.2.1 Personal maj månad 2005

STOCKHOLMS LÄNS LANDSTING

Landstingsstyrelsens förvaltning

Personal	Ack utfall 2005	Ack utfall 2004	Diff	Periodens budget	Budget 2005	Prognos 2005	Avvik	Bokslut 2004	Budget förändr.	Utfall förändr.
Summa Personalkostnader	-287 555	-183 677	57%	-294 403	-707 110	-709 110	0%	-412 955	71%	57%
<i>varav lönekostnad</i>	<i>-175 474</i>	<i>-111 171</i>	<i>58%</i>	<i>-218 429</i>	<i>-473 570</i>	<i>-472 580</i>	<i>0%</i>	<i>-273 659</i>	<i>73%</i>	<i>58%</i>
<i>varav pensionskostnader</i>	<i>-258</i>	<i>-216</i>	<i>19%</i>	<i>0</i>	<i>0</i>	<i>-500</i>	<i>0%</i>	<i>-1 683</i>	<i>-100%</i>	<i>19%</i>
Inhyrd personal	-304	-238	28%	-42	-100	-100	0%	-346	-71%	28%
Summa bemanningskostnad	-287 859	-183 915	57%	-294 445	-707 210	-709 210	0%	-413 301	71%	57%
Antal årsarbetare DI-Diver	1 166	804	362		1 173	1 173	0	841		
Antal sjukdagar/anställd	6	5	1							

Periodens personalkostnadsutfall är 287 555 tkr, att jämföra med motsvarande period föregående år på 183 677 tkr och en periodiserad budget på 294 403 tkr.

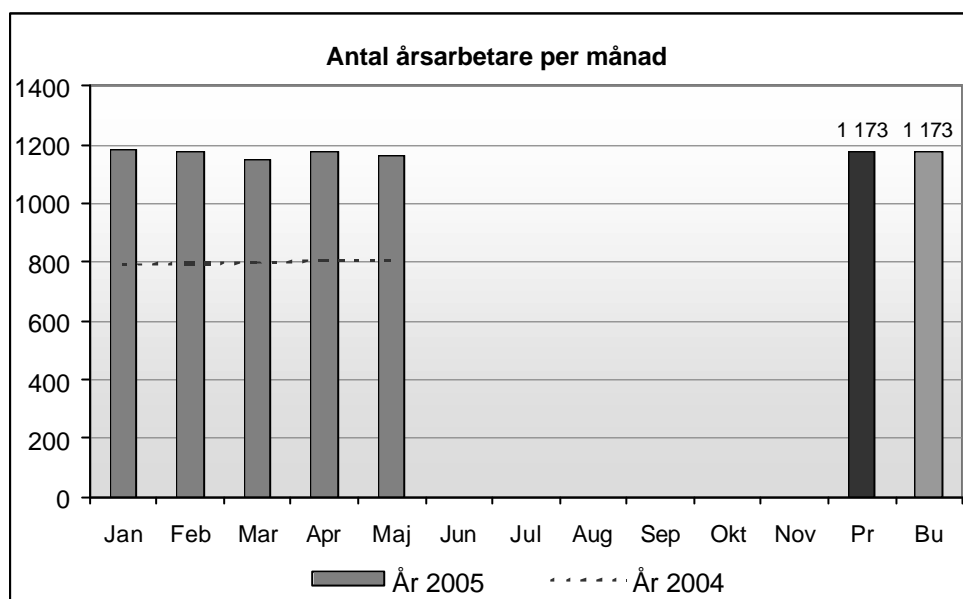
Den budgeterade personalkostnadsökningen i jämförelse med bokslut 2004 är 71 % .

Lönekostnaderna ökar med 58%, dvs. 64 303 tkr jämfört med samma period år 2004. Lönekostnadsförändringen består av en volymminskning motsvarande 9 % beroende på att Utbildningsverksamheten har överförts till Kulturnämnden. Volymökningen beror främst på redovisningsmässigt övertagande av personal från BV och Smittskyddsenheten samt en löneökning på ca 3%. (se vidare under årsarbetare)

Sjukfrånvaron är högre i år än föregående år.

STOCKHOLMS LÄNS LANDSTING

Landstingsstyrelsens förvaltning



Antalet årsarbetare¹ ökar med 362 jämfört med aktuell månad år 2004. Förändringen av antalet årsarbetare beror främst på att personal från BV och Smittskydd har överförts till Landstingsstyrelsens förvaltning. Under året har även viss personal från BV överförts till Forum. Därutöver har antalet årsarbetare blivit minskat med anledning av att utbildningsverksamheten inkl SLIF från och med 2005 har överförts till Kulturnämnden.

2.2.2 Övriga kostnader utfall

Budgetmedel för Forskning, Utveckling och Utbildning (FoUU) har från och med 2005 överförts från BV till Landstingsstyrelsens förvaltning. Detta medför att kostnaderna för lämnade bidrag har ökat med ca 441 647 tkr jämfört med samma period föregående år.

Diverse övriga tjänster har ökat med ca 226 374 tkr, jämfört med maj 2004, vilket främst förklaras av budgetmedel avseende personalkostnader och övrig drift som har överförts från BV. I övrigt har förbrukningen av projektmedel varit lägre än beräknat.

2.3 Investeringar periodens utfall

Investeringar (Tkr)	Utfall 2005-05-31	Budget 2005-12-31
Möbler	1 573	
Datorutrustning	623	
Övriga ospecificerade objekt	3 080	
Periodens investeringar	5 276	10 000

¹ Årsarbetare (åa) = summerad sysselsättningsgrad i enlighet med koncerngemensamma systemet DI-Diver

STOCKHOLMS LÄNS LANDSTING

Landstingsstyrelsens förvaltning

En miljon kr av periodens investeringar avser slutförande av testanläggning för lustgas vid Karolinska universitetssjukhuset vid Huddinge. Övriga 4 276 tkr avser bl a investeringar i Fatburen, Fleminggatan 20, arkivet, landstingssalen samt datautrustning.

3 Helårsprognos

Resultaträkning	Prognos 0505	Budget 0512	Avvikelse %	Bokslut 0412	Budget förändr.
Intäkter	3003594	2990194	0%	1395677	114%
Kostnader	-3003807	-2988907	0%	-1268777	136%
<i>varav personalkostnader</i>	<i>-709110</i>	<i>-707110</i>	<i>0%</i>	<i>-412955</i>	<i>71%</i>
<i>varav övriga kostnader</i>	<i>-2294697</i>	<i>-2281797</i>	<i>1%</i>	<i>-855822</i>	<i>167%</i>
Avskrivningar	-3207	-3207	0%	-5854	-45%
Finansnetto	3420	1920	78%	4196	-54%
Resultat	0	0		125242	

Periodens resultatprognos är 0 tkr.

Vid en jämförelse mellan prognos och budget för innevarande år kan konstateras att prognosen överensstämmer med Lf budgeten.

3.1 Intäkter prognos år 2005

Verksamhetens intäkter förväntas överensstämma med budget. Den budgeterade intäktsökningen i jämförelse med helårsbokslut 2004 är 114 % och beror till största delen på övertagande av verksamhet.

3.2 Kostnader prognos år 2005

Verksamhetens kostnader förväntas överensstämma med budget.

Den budgeterade kostnadsökningen i jämförelse med helårsbokslut 2004 är 136 % och beror till största delen på övertagande av verksamhet.

3.2.1 Personal

Personalkostnaderna för 2005 prognostiseras öka med 2 000 tkr jämfört med budget 2005 .

Personalkostnadsförändringen förväntas uppgå till 71 % jämfört med årsbokslut 2004, vilket beror på övertagande av verksamhet.

Den budgeterade personalkostnadsökningen i jämförelse med bokslut 2004 är 71 % .

STOCKHOLMS LÄNS LANDSTING

Landstingsstyrelsens förvaltning

Lönekostnaderna förväntas öka med 73 %, dvs. 198 921 tkr jämfört med årsbokslut 2004. Lönekostnadsförändringen består av en volymökning m a a övertagande av personal från BV.

Antalet årsarbetare beräknas oförändrat jämfört med budgeterat antal.

3.2.2 Övriga kostnader prognos

Övriga kostnader beräknas följa budget. Avvikelse mot budget 2004 beror främst på överföring av verksamhet.

3.3 Investeringar prognos år 2005

Investeringar (Tkr)	Årsprognos 2005 månad 0505	Årsbudget 2005 enligt LF-beslut dec 2004
Årets investeringar	10 000	10 000

Årets investeringar för LSF beräknas överensstämma med budget.

Årets investeringar avser testanläggning för lustgas, flytt till Fatburen och Fleminggatan 20, investeringar i landstingssalen, arkivet samt datautrustning.

4 Riskfaktorer

Av Landstingsstyrelsens anslag för oförutsedda medel om 19 440 tkr har hittills 511 tkr utnyttjats, .

5 Verksamhetsproduktion

Förvaltningen har inga mätbara produktionstal.

6 Verksamhetsförändringar

Den nya organisationen inom Landstingsstyrelsens förvaltning har trätt i kraft fr o m den 1 januari i år. Omorganisationen har gjorts i syfte att skapa tydlighet och få en mer effektiv organisation. De olika delningarna av förvaltningen har fått en mer enhetlig och gemensam ledning vilket skapar bättre förutsättningar för samarbete och koordination av verksamheterna.

STOCKHOLMS LÄNS LANDSTING

Landstingsstyrelsens förvaltning

Förändringarna innebär bland annat de administrativa stödfunktionerna inom de nuvarande delarna av Landstingsstyrelsens förvaltning samordnas.

Utbildningsverksamheten har från och med 2005 överförs till Kulturnämnden.

7 Ledningens åtgärder

För närvarande finns inget behov av särskilda åtgärder, då förvaltningen beräknar bedriva verksamheten inom givna budgetramar.

8 Landstingets finanspolicy

Förvaltningen följer landstingets fastställda finanspolicy.

Sören Olofsson