

Landstingsstyrelsen

## **Månadsbokslut för maj 2005**

Härmed överlämnas månadsbokslut för maj 2005. Månadsbokslutet innehåller även prognos för helåret 2005.

### **FÖRSLAG TILL BESLUT**

Landstingsstyrelsen beslutar

att fastställa månadsbokslut för maj 2005.

**Landstingskoncernen** redovisar en prognos om 771,9 mkr vilket är 342,2 mkr bättre än budget främst beroende på ett förbättrat finansnetto om 245,4 mkr och lägre verksamhetskostnader, 82,8 mkr. Resultatprognosen har försämrats med 53,8 mkr jämfört med föregående månad. Skatteintäkterna prognostiseras minska med 53,4 mkr jämfört med budget. Utfallet för perioden visar ett resultat om 513,2 mkr.

<b>Resultaträkning SLL</b>	<b>Utfall</b>	<b>Utfall</b>	<b>Förändr.</b>	<b>Budget</b>	<b>Prognos</b>	<b>Utfall</b>
mkr	<b>2005</b>	<b>2004</b>	<b>05-04</b>	<b>2005</b>	<b>2005</b>	<b>2004</b>
	<b>jan-maj</b>	<b>jan-maj</b>	<b>%</b>			
Verksamhetens intäkter	4 640,8	4 495,7	3,2	11 013,3	11 157,5	11 138,5
Verksamhetens kostnader	-21 228,8	-20 572,5	3,2	-51 451,8	-51 369,0	-48 863,3
Avskrivningar	-791,3	-723,5	9,4	-1 871,7	-1 950,5	-1 780,5
<b>Verksamhetens nettokostnader<sup>1)</sup></b>	<b>-17 379,3</b>	<b>-16 809,9</b>	<b>3,4</b>	<b>-42 310,2</b>	<b>-42 160,0</b>	<b>-39 505,3</b>
<b>Summa skatteintäkter, generella statsbidrag och utjämning</b>	<b>18 228,5</b>	<b>17 124,2</b>	<b>6,4</b>	<b>43 801,7</b>	<b>43 748,3</b>	<b>41 283,1</b>
Finansnetto	-336,0	-375,8	-10,6	-1 061,8	-816,4	-872,5
<b>Resultat</b>	<b>513,2</b>	<b>-61,5</b>		<b>429,7</b>	<b>771,9</b>	<b>905,3</b>

<sup>1)</sup> I prognosen ingår andel i intressebolag med 2 mkr samt med -9,6 mkr i utfall maj 2004.

Mer detaljerad information lämnas av avdelningarna Koncernredovisning och Ekonomi- och Verksamhetsstyrning vid Landstingsstyrelsens förvaltning.

Sören Olofsson



<b>1</b>	<b>SAMMANFATTNING</b> .....	<b>3</b>
1.1	SLL KONCERNEN .....	3
1.2	HÄLSO- OCH SJUKVÅRDEN I KORTHET .....	4
1.3	TRAFIKEN I KORTHET .....	6
1.4	ÖVRIG VERKSAMHET I KORTHET .....	6
<b>2</b>	<b>UTFALL FÖR PERIODEN JANUARI – MAJ 2005</b> .....	<b>7</b>
2.1	VERKSAMHETENS INTÄKTER .....	7
2.2	SKATTEINTÄKTER, GENERELLT STATS BIDRAG OCH UTJÄMNING .....	8
2.3	VERKSAMHETENS KOSTNADER .....	8
<b>3</b>	<b>HELÅRSPROGNOS</b> .....	<b>11</b>
3.1	PROGNOS VERKSAMHETENS INTÄKTER .....	12
3.2	PROGNOS SKATTEINTÄKTER, GENERELLT STATS BIDRAG OCH UTJÄMNING .....	13
3.3	PROGNOS VERKSAMHETENS KOSTNADER .....	14
3.3.1	<i>Kostnadsutvecklingen</i> .....	14
3.4	ANALYS AV HELÅRSPROGNOSEN .....	16
3.5	LIKVIDITET, BETALNINGSBEREDSKAP OCH FINANSNETTO .....	16
3.6	INVESTERINGAR .....	17
3.7	PRODUKTION/KONSUMTION .....	19
<b>4</b>	<b>BILAGOR</b> .....	<b>20</b>
4.1	BILAGA 1 HÄLSO- OCH SJUKVÅRDEN .....	20
4.1.1	<i>Utfall för perioden januari - maj 2005</i> .....	20
4.1.2	<i>Helårsprognos</i> .....	22
4.1.3	<i>Prognoser för bolag och förvaltningar</i> .....	24
4.1.4	<i>Risikfaktorer</i> .....	29
4.1.5	<i>Verksamhetsproduktion</i> .....	29
4.1.6	<i>Verksamhetsförändringar</i> .....	31
4.2	BILAGA 2 TRAFIKEN .....	32
4.2.1	<i>Övergripande</i> .....	32
4.2.2	<i>AB Storstockholms Lokaltrafik (SL)</i> .....	34
4.2.3	<i>Waxholms Ångfartygs AB</i> .....	37
4.2.4	<i>Färdtjänstnämnden</i> .....	37
4.3	BILAGA 3 ÖVRIGA RESULTATENHETER .....	39
4.3.1	<i>Fastigheter</i> .....	39
4.3.2	<i>Övriga</i> .....	39
4.4	BILAGA 4 TABELL RESULTAT PER FÖRVALTNING OCH BOLAG .....	40
4.5	BILAGA 5 TABELL ÅRSARBETARE PER FÖRVALTNING OCH BOLAG .....	41
4.6	BILAGA 6 FÖRKLARING TILL NYTTJADE FÖRKORTNINGAR .....	42

Förklarande information:

Sifferkommentarer inom parantes i text nedan är jämförande värden från föregående år.

Avrundningsdifferenser kan förekomma i tabeller och text.

## 1 SAMMANFATTNING

### 1.1 SLL koncernen

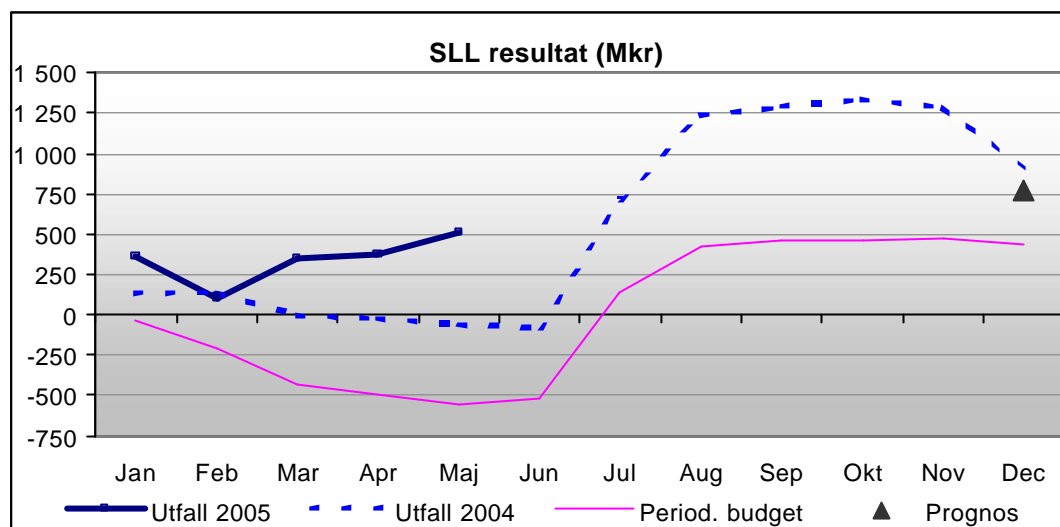
**Det ackumulerade resultatet** per maj 2005 uppgår till 513,2 mkr vilket är 574,7 mkr högre än motsvarande period föregående år. Främsta förklaringen till resultatförbättringen är ökade skatteintäkter med 6,4% eller 1 104,3 mkr. Verksamhetens bruttokostnaderna ökade med 3,4% jämfört med föregående år.

**Prognosen** för helåret pekar på ett överskott om 771,9 mkr, vilket är 133,4 mkr sämre än utfallet för 2004. Prognosen har förbättrats med 342,2 mkr jämfört med budget främst beroende på ett förbättrat finansnetto om 245,4 mkr och lägre verksamhetskostnader, 82,8 mkr. Skatteintäkterna prognostiseras bli 53,4 mkr lägre än budget. Maj månadsprognos har försämrats med 53,8 mkr jämfört med föregående månad. Större avvikelser rapporteras av Kcfi med -49,1 mkr.

<b>Resultaträkning SLL</b>	<b>Utfall</b>	<b>Utfall</b>	<b>Förändr.</b>	<b>Budget</b>	<b>Prognos</b>	<b>Utfall</b>
mkr	<b>2005</b>	<b>2004</b>	<b>05-04</b>	<b>2005</b>	<b>2005</b>	<b>2004</b>
	<b>jan-maj</b>	<b>jan-maj</b>	<b>%</b>			
Verksamhetens intäkter	4 640,8	4 495,7	3,2	11 013,3	11 157,5	11 138,5
Verksamhetens kostnader	-21 228,8	-20 572,5	3,2	-51 451,8	-51 369,0	-48 863,3
Avskrivningar	-791,3	-723,5	9,4	-1 871,7	-1 950,5	-1 780,5
<b>Verksamhetens nettokostnader<sup>1)</sup></b>	<b>-17 379,3</b>	<b>-16 809,9</b>	<b>3,4</b>	<b>-42 310,2</b>	<b>-42 160,0</b>	<b>-39 505,3</b>
<b>Summa skatteintäkter, generella statsbidrag och utjämning</b>	<b>18 228,5</b>	<b>17 124,2</b>	<b>6,4</b>	<b>43 801,7</b>	<b>43 748,3</b>	<b>41 283,1</b>
Finansnetto	-336,0	-375,8	-10,6	-1 061,8	-816,4	-872,5
<b>Resultat</b>	<b>513,2</b>	<b>-61,5</b>		<b>429,7</b>	<b>771,9</b>	<b>905,3</b>

<sup>1)</sup> I prognosen ingår andel i intressebolag med 2 mkr samt med -9,6 mkr i utfall maj 2004.

I diagrammet nedan visas resultatutvecklingen föregående år och årets budgeterade resultatutveckling. Resultatet ackumulerat per maj 2005 är 574,7 mkr högre än föregående år och 1 071,3 mkr bättre än den periodiserade budgeten. Större avvikelse mellan utfall och periodiserad budget redovisas inom hälso- och sjukvården och trafiken.



Av tabellen nedan framgår hur resultatet fördelar sig på olika verksamhetsområden. Den positiva avvikelser mellan budget och prognos 2005 kan främst hänföras till trafikverksamheten som redovisar ett förbättrat finansnetto samt högre resenärsintäkter och lägre kostnader för trafik.

Resultat SLL mkr	Utfall 2005 jan-maj	Utfall 2004 jan-maj	Förändr. 05-04	Period. budget jan-maj	Budget 2005	Prognos 2005	Avvikelse PR-BU	Utfall 2004
Hälso- och sjukvården	-151,7	-47,1	-104,6	-633,3	50,3	17,7	-32,6	784,2
Trafiken	340,3	14,2	326,1	1,9	-156,6	114,8	271,4	40,2
Fastigheter	262,8	291,4	-28,6	201,6	544,9	575,9	31,0	619,7
Koncernfinansiering	-44,6	-340,5	295,9	-114,8	46,0	105,3	59,3	-612,2
Övriga verksamheter	106,4	20,5	85,9	-13,5	-54,6	-41,8	12,8	73,4
<b>Resultat SLL</b>	<b>513,2</b>	<b>-61,5</b>	<b>574,7</b>	<b>-558,1</b>	<b>430,0</b>	<b>771,9</b>	<b>341,9</b>	<b>905,3</b>

## 1.2 Hälso- och sjukvården i korthet

Helårsprognosen för *Hälso- och sjukvården* i Stockholms läns landsting är på 17,7 mkr, vilket är 32,6 mkr sämre än budgeterat resultat. Den negativa budgetavvikelsen fördelas på Karolinska Universitetssjukhuset -100 mkr, SLSO 40 mkr, Södersjukhuset AB 15 mkr, Danderyds Sjukhus AB 6,2 mkr (inkl. Prima Liv i Danderyd AB), Folk tandvården i Stockholms län AB 4 mkr, samt S:t Eriks Ögonsjukhus AB 2,2 mkr. Prognosen har försämrats med 18 mkr sedan föregående månadsbokslut genom att LSF Beställare vård försämrat sin prognos med 25 mkr medan Södersjukhuset AB samt Danderyds Sjukhus AB förbättrat sina prognoser med 5 mkr respektive 2 mkr.

Verksamhetens kostnader prognostiseras överstiga budget med ca 73,3 mkr, eller 0,2 %. Jämfört med utfallet 2004 prognostiseras en kostnadsökning med 4,4%. För januari-maj har verksamhetens kostnader ökat med 3,5 % jämfört med samma period 2004. Detta ger en indikation på att kostnaderna 2005 kan komma att bli lägre än vad som prognosti-



serats. Det är dock så att den utfallsmässiga kostnadsökningstakten ökat från 3,3 % i föregående månadsbokslut till 3,5 % i detta månadsbokslut.

Periodens resultatutfall uppgår till -151,7 mkr, vilket är 481 mkr bättre än periodiserad budget.

*Södertälje sjukhus* och den offentligt drivna primärvården i Södertälje, Salem och Nykvarn har nu organisatoriskt sammanförts till *Sjukvården i Salem Nykvarn och Södertälje* och redovisas från och med maj månad sammantaget. Primärvårdens resultatutfallet för januari-april 2005 redovisas inom SLSO.

*LSF Beställare vård (BV)* prognostiserar ett nollresultat, vilket överensstämmer med budget. Prognosen har försämrats med 25 mkr sedan föregående månadsbokslut. Anledningen är att kostnaden för ökande beställningar med anledning av införandet av vårdgarantin beaktats. Kostnaderna för vårdgarantin beräknas uppgå till 100 mkr för år 2005. I prognosen har 60 mkr av dessa beaktats. Finansiering av resterande 40 mkr, förutses ske på annat sätt. Utfallet för perioden uppgår till 23 mkr, vilket är 488 mkr bättre än periodiserad budget.

*Stockholms läns sjukvårdsområde* prognostiserar ett resultat på 75 mkr, vilket är 40 mkr bättre än budget. Den positiva budgetavvikelsen hänförs främst till lägre personalkostnader.

*Karolinska Universitetssjukhuset* prognostiserar ett resultat på -100 mkr. Anledningen är främst att intäkterna från Beställare Vård förväntas bli lägre än de budgeterade. Dessutom innebär vissa förändringar på kostnadssidan att verksamhetens kostnader förväntas bli högre än budgeterat. Utfallet för perioden uppgår till -205 mkr, vilket är 83 mkr sämre än periodiserad budget.

*Södersjukhuset AB* prognostiserar ett resultat som är 15 mkr bättre än budget. Prognosen har förbättrats med 5 mkr sedan föregående månadsbokslut. Anledningen till den positiva budgetavvikelsen kan främst hänföras till senarelagda utökningar inom förlossningsvården vilket medför lägre personalkostnader.

*Danderyds Sjukhus AB* prognostiserar ett resultat som är 6 mkr bättre än budgeterat nollresultat. Prognosen har förbättrats med 2 mkr jämfört med föregående månadsbokslut. I prognosen har DS förutsatt att man erhåller ersättning för omställningskostnader med 14 mkr. Något beslut på detta har dock ännu ej fattats av Landstingsstyrelsen.

*S:t Eriks Ögonsjukhus AB* prognostiserar ett resultat som är 2,2 mkr bättre än budget. Den positiva budgetavvikelsen hänförs främst till lägre personalkostnader.

*Folktandvården i Stockholms län AB* prognostiserar ett resultat på 16 mkr, vilket är 4 mkr bättre än budget. Den huvudsakliga förbättringen är högre intäkter än budgeterat.

Övriga enheter inom hälso- och sjukvården prognostiserar resultat i linje med budget samt uppvisar utfallssiffror utan större avvikelser mot periodiserad budget.

### 1.3 Trafiken i korthet

Periodens resultatutfall för *Trafikverksamheten* inom Stockholms läns landsting är 340,3 mkr, vilket är bättre än såväl periodiserad budget som utfallet samma period föregående år. Helårsprognosen är 114,9 mkr, vilket är 271,5 mkr bättre än budget och 11,7 mkr bättre än föregående prognos. Den positiva avvikelsen beror i huvudsak på högre resenärsintäkter och lägre kostnader för trafik och räntor än budgeterat.

*SL-koncernen* redovisar ett positivt utfall på 354,2 mkr, vilket är 289,7 mkr bättre än periodiserad budget. Avvikelsen avser främst ökade resenärsintäkter, lägre kostnad för trafik och räntor samt säsongsavvikelse/periodisering av underhållskostnader. Ökade intäkter och lägre kostnader ger underlag för en positiv helårsprognos på 251,4 mkr att jämföra med ett budgeterat nollresultat. Jämfört med aprilprognosen är det en förbättring med 6,7 mkr. Vårens kvalitetsmätning visar att resenärer och länsinvånare är mer nöjda med SL-trafiken. Av 20 000 tillfrågade resenärer ger 66% (63%) högsta eller näst högsta betyg åt SL.

*Waxholms Ångfartygs AB* redovisar ett utfall på -56,6 mkr vilket är 10,4 mkr bättre än periodiserad budget. Avvikelsen avser i huvudsak förskjutna kostnader för trafik och underhåll. Helårsprognosen på -156,6 mkr är i enlighet med budget.

*Färdtjänstnämnden* redovisar ett positivt utfall på 35,5 mkr, vilket är 40,0 mkr bättre än periodiserad budget. Avvikelsen beror på ett minskat resande som medför lägre kostnad för trafiken, vilket utgör grund för en positiv helårsprognos på 20,0 mkr, en förbättring med 5,0 mkr jämfört med föregående prognos.

*Regionplane- och trafiknämnden* redovisar ett utfall på 7,2 mkr och en nollprognos i enlighet med budget.

### 1.4 Övrig verksamhet i korthet

Övriga verksamheter prognostiserar, med få undantag, resultat i nivå med budget. Landstingsfastigheter och koncernfinansiering väntar dock positiva avvikelser.

*Landstingsfastigheters* prognos på 575,9 mkr innebär en förbättring mot budget med 35,2 mkr beroende på dels ett förbättrat finansnetto, dels högre externa hyresintäkter. För *Locum* prognostiseras ett nollresultat.

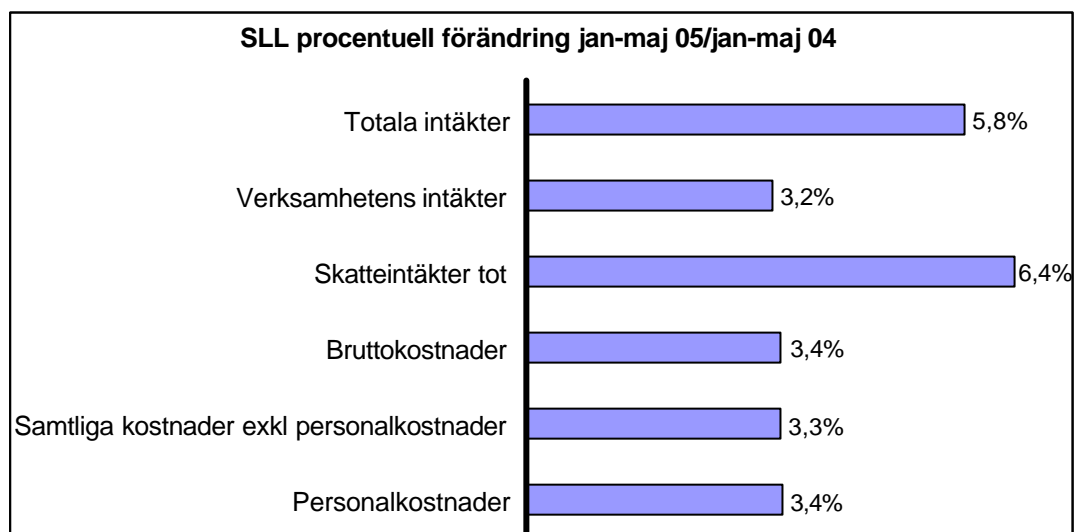
*Koncernfinansiering* prognostiserar ett resultat som är 59 mkr bättre än budget. Lägre skatteintäkter uppvägs av ett bättre finansnetto. Främst beror det förbättrade finansnettot på att de externa räntekostnaderna väntas understiga budget med 139 mkr till följd av ett gynnsamt ränteläge och lägre lånevolymer än planerat. Majprognosen har försämrats med ca 50 mkr jämfört med föregående månad p.g.a. LS beslut om omställningsbidrag. Staten

har beviljat SLL ett villkorat stöd om totalt 400 mkr vilket ej har inarbetats i prognosen. Avstämningen av detta kommer att ske i 2005 års bokslut.

*För mer detaljerad information om resultat per resultatenheter hänvisas till bilaga 4.*

## 2 UTFALL FÖR PERIODEN JANUARI – MAJ 2005

Resultatutfallet för januari-maj 2005 uppgår till 513,2 mkr, vilket är 574,7 mkr bättre än motsvarande period föregående år.



Den främsta förklaringen till resultatförbättringen är att skatteintäkterna ökade med 6,4% eller 1 104,3 mkr. Bruttokostnaderna ökade med 3,4%.

### 2.1 Verksamhetens intäkter

Verksamhetens intäkter ökade med 144,2 mkr eller 3,2% mellan januari-maj 2005 och 2004.

Intäkter mkr	Utfall	Utfall	Förändr. 05-04 %	Bidrag till % förändr.
	2005 jan-maj	2004 jan-maj		
Patientavgifter sjuk- och tandvård	452,3	438,4	3,2	0,3
Trafikantavgifter m.m.	1 793,4	1 603,3	11,9	4,2
Försäljning av primärtjänster	481,5	415,0	16,0	1,5
Hysesintäkter, försäljn. övriga tjänster, material, varor	1 136,5	1 100,1	3,3	0,8
Statsbidrag och övriga bidrag	667,2	784,0	-14,9	-2,6
Övriga intäkter	109,9	154,9	-29,1	-1,0
<b>Summa verksamhetens intäkter</b>	<b>4 640,8</b>	<b>4 495,7</b>	<b>3,2</b>	<b>3,2</b>

Intäkterna från patientavgifter har ökat marginellt med 13,9 mkr eller 3,2% mellan perioden januari-maj 2005 och motsvarande period föregående år. Trafikantavgifterna ökade främst till följd av den taxehöjning som genomfördes den 1 mars 2004, då bl.a. månadskortet höjdes från 500 till 600 kr. Minskningen av statsbidragen förklaras främst av att

statsbidraget för ökad tillgänglighet i vården fr.o.m. 2005 ingår i de samlade skatteintäkterna. Dessutom bör noteras att statsbidraget för läkemedelsförmånen redovisas bland de generella statsbidragen fr.o.m. 2005. Statsbidragen för läkemedelsförmånen 2004 har justerats för att få jämförbarhet.

## 2.2 Skatteintäkter, generellt statsbidrag och utjämning

Under perioden januari-maj 2005 ökade de samlade skatteintäkterna (inklusive generellt statsbidrag och utjämning) med 1 104,3 mkr, jämfört med motsvarande period föregående år, vilket motsvarar en procentuell ökning med 6,4%.

Samlade skatteintäkter mkr	Utfall	Utfall	Förändr.	Bidrag
	2005	2004	05-04	till %
	jan-maj	jan-maj	%	förändr.
Skatteintäkter	17 230,5	17 003,3	1,3	1,3
Generella statsbidrag	1 851,4	1 708,3	8,4	0,8
Utjämningsystemet	-853,4	-1 587,4	-46,2	4,3
<b>Summa samlade skatteintäkter</b>	<b>18 228,5</b>	<b>17 124,2</b>	<b>6,4</b>	<b>6,4</b>

Skatteintäkterna ökade med drygt 1% vilket ungefär motsvarar skatteunderlagets ökning. Här bör observeras att intäkterna av den s.k. 200-kronan (den tidigare statliga inkomstskatten på 200 kr som alla skattskyldiga betalade) fr.o.m. 2005 har förts över till regleringsposten som ingår i utjämningsystemet. Den posten uppgick till 91,7 mkr 2004.

I de generella statsbidragen i tabellen ovan ingår det tillfälliga sysselsättningsstödet och bidrag för läkemedelsförmånen. Sysselsättningsstödet ökade med 125,2 mkr och bidraget för läkemedelsförmånen med 17,9 mkr. Tidigare redovisades läkemedelsförmånen i verksamhetens intäkter. Justering för läkemedelsförmånen har gjorts för år 2004 för jämförbarhet.

SLL:s kostnader för utjämningsystemet minskade mellan januari-maj 2005 och 2004 med 734,0 mkr. Därav beror 228,3 mkr på ett bättre utfall i kostnadsutjämnningen främst till följd av att kollektivtrafikfaktorn ändrats. Vidare har SLL:s avgift till inkomstutjämningsystemet minskat mellan 2004 och 2005 med 1 465,4 mkr, dels p.g.a. regelförändringar i utjämningsystemet, dels beroende på att skattekraften utvecklats långsammare i Stockholms län än i riket.

## 2.3 Verksamhetens kostnader

Verksamhetens kostnader ökade mellan januari-maj 2005 och motsvarande period 2004 med 656,3 mkr eller 3,2%. Den starkast bidragande faktorn var ökningen av personalkostnaderna, som bidrog med 1,3 %-enheter av den totala ökningen. Verksamhetens bruttokostnader (verksamhetens kostnader inkl. avskrivningar) ökade med 3,4 %.



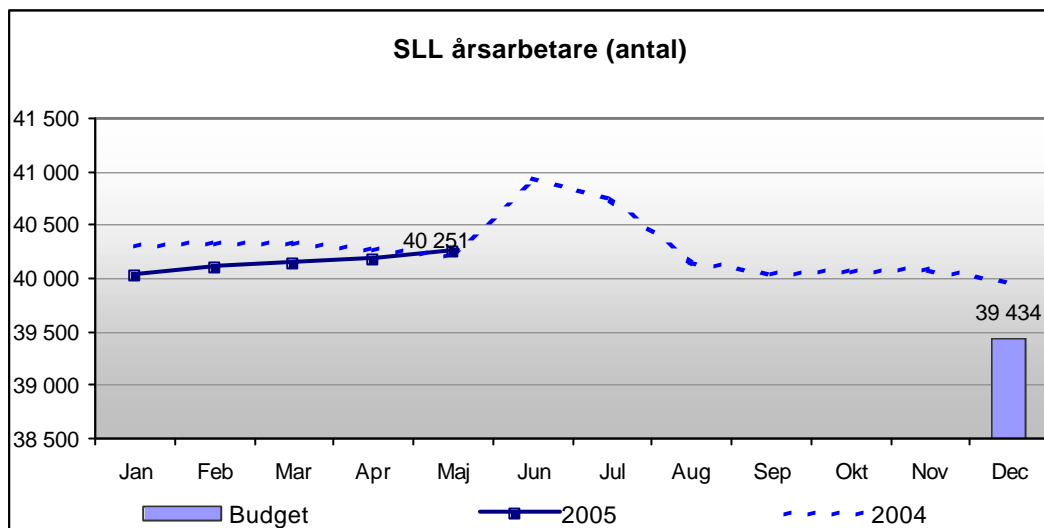
<b>Kostnader</b>	<b>Utfall</b>	<b>Utfall</b>	<b>Förändr.</b>	<b>Bidrag</b>
mkr	<b>2005</b>	<b>2004</b>	<b>05-04</b>	<b>till %</b>
	<b>jan-maj</b>	<b>jan-maj</b>	<b>%</b>	<b>förändr.</b>
Personalkostnader	8 271,4	8 002,1	3,4	1,3
Köpt hälso- och sjukvård samt verksamhetsanknutna tjänster <sup>*)</sup>	4 227,0	4 075,2	3,7	0,7
Köpt trafik	2 891,4	2 879,8	0,4	0,1
Läkemedel	2 028,9	1 931,9	5,0	0,5
Övriga material och varor mm.	1 210,4	1 233,1	-1,8	-0,1
Lämnade bidrag	394,6	373,4	5,7	0,1
Lokal- och fastighetskostnader, hyra av anläggningstillgångar	511,0	661,3	-22,7	-0,7
Övriga kostnader	1 694,1	1 415,7	19,7	1,4
<b>Summa verksamhetens kostnader</b>	<b>21 228,8</b>	<b>20 572,5</b>	<b>3,2</b>	<b>3,2</b>
Avskrivningar	791,3	723,5	9,4	
<b>Summa verksamhetens bruttokostnader</b>	<b>22 020,1</b>	<b>21 296,0</b>	<b>3,4</b>	

\*) Verksamhetsanknutna tjänster: laboratorie- och röntgentjänster

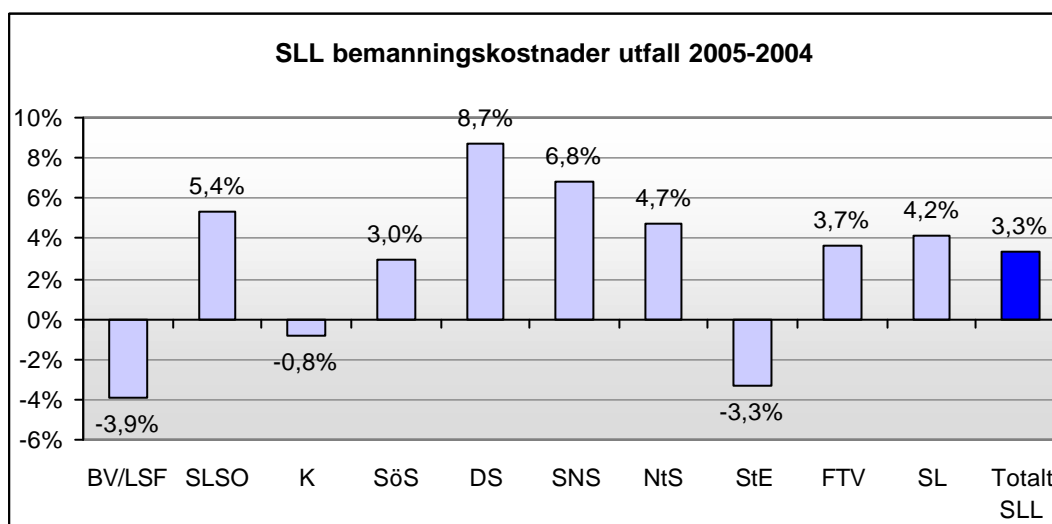
Personalkostnaderna ökade med 3,4% under perioden januari-maj 2004-2005. Ökningen av lönekostnaderna, som utgör större delen av personalkostnaderna, uppgick till 2,6%. Pensionskostnaderna har ökat med 15,8% jämfört med motsvarande period föregående år. Kostnaderna är dock osäkra, framförallt beroende på att Karolinska Universitetssjukhuset i Huddinges andel av landstingets pensionsskuld vid årsskiftet byggde på osäkra uppgifter vilka är koncernneutrala. En djupare analys av Karolinskas pensionsskuld kommer att genomföras under sommaren.

I kostnaderna för läkemedel i tabellen ingår såväl kostnader för läkemedel i öppen vård inom läkemedelsförmånen (som läkemedel i slutenvård. Sammantaget ökade läkemedelskostnaderna med 5,0%. Ökningen mellan helår 2004 och 2003 uppgick till 4,2%.

I redovisningen av SL:s kostnader har vissa poster som tidigare redovisats på lokal- och fastighetskostnader resp. övriga kostnader fr.o.m. 2005 förts till gruppen övriga material och varor mm. I tabellen ovan har siffrorna för 2004 korrigerats för att kunna jämföra de två åren med varandra. Landstingsfastigheter redovisar fr.o.m. 2005 energikostnaderna bland övriga kostnader (146,2 mkr). År 2004 redovisades dessa i lokal- och fastighetskostnader, vilket till viss del förklarar den stora förändringen i dessa poster.



Antalet årsarbetare per maj 2005 uppgår till 40 251 vilket är en ökning med 39 jämfört med maj 2004. I prognosen beräknas antal årsarbetare uppgå till 39 986 (39 916).

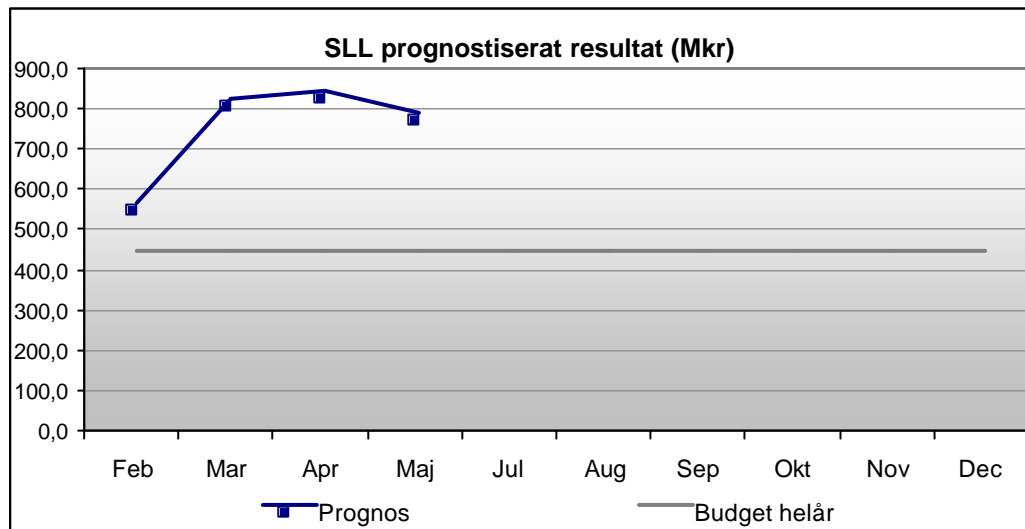


*% förändring jan-maj 2005 jämfört 2004 av personalkostnader samt inhyrd personal*

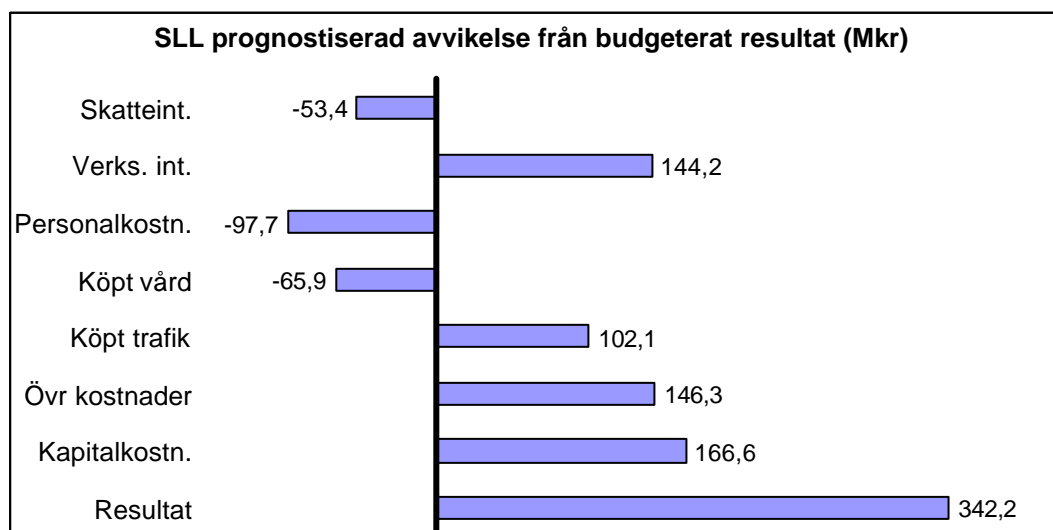
Utfallet för bemanningskostnaderna (personalkostnader plus kostnader för inhyrd personal) för perioden januari-maj 2005 uppgår till 8 310 mkr, vilket är en ökning med 3,3% jämfört med samma tid föregående år. Relationen mellan kostnaderna för inhyrd personal och personalkostnaderna uppgår till 0,5%, vilket kan jämföras med 0,5% för motsvarande period föregående år.

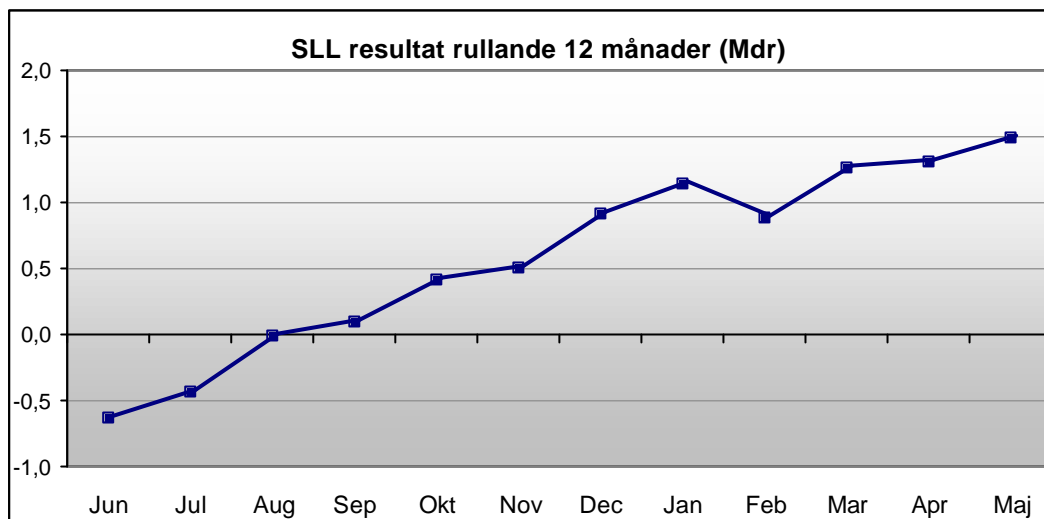
### 3 HELÅRSPROGNOS

Prognosen för helåret pekar på ett överskott med 771,9 mkr, vilket är 133,4 mkr sämre än utfallet för 2004 då resultatet uppgick till 905,3 mkr. Jämfört med budget för 2005 innebär prognosen en förbättring med 342,2 mkr. Förbättringen beror främst på att finansnettot förbättrats med 245,4 mkr och att verksamhetens intäkter beräknas bli 144,2 mkr högre än budget. Skatteintäkterna prognostiseras bli 53,4 mkr lägre än budget.



Den samlade hälso- och sjukvården prognostiserar ett resultat om 17,7 mkr, vilket är 32,6 mkr sämre än budget. Trafiken redovisar en prognos om 114,8 mkr mot ett budgeterat resultat på -156,6 mkr. Fastighetsverksamhetens prognos om 575,9 mkr är 31 mkr bättre än budget. Koncernfinansierings prognostiserade resultat är 59,3 mkr bättre än budget. Övriga enheter redovisar en prognos som ligger 12,8 mkr bättre än budget.





*Rullande resultat 12 månader redovisar summan av resultat aktuell månad och resultaten 11 månader bakåt. Visar långsiktig trend*

Resultatet för den senaste 12 månadersperioden uppgick per den sista maj till 1 480 mkr. Helårsresultatet 2004 var 905 mkr, vilket indikerar att resultattrenden är fortsatt stigande. Landstingets intäkter uppvisar som framgår nedan en högre ökningstakt än kostnaderna.

Verksamhetens intäkter plus skatteintäkter uppvisade en ökningstakt om 6,6 %, vilket innebär en ökning jämfört med helår 2004 då ökningen var 6,0 %. Ökningstakten har även ökat jämfört med föregående månad då den var 6,4 %. 2004 höjdes skatten med 65 öre och månadskortet på SL med 100 kr, för 2005 är skatt och taxor i huvudsak oförändrade.

Bidragande orsak till den fortsatt höga ökningstakten är att trafikintäkterna på SL ökat med 16,6% på helårsbasis. Ökningstakten vad gäller trafikintäkterna på SL under perioden januari till maj 2005 jämfört med samma period 2004 var 12,3%, men under resterande del av året torde ökningstakten avta då höjningen av trafiktaxorna 2004 genomfördes per den 1 mars. Trafikintäkterna på SL överstiger periodiserad budget.

Kostnaderna ökade med en årstakt på 1,5% i maj och analyseras nedan.

### 3.1 Prognos verksamhetens intäkter

Intäkterna år 2005 beräknas enligt prognosen uppgå till 11 157,5 mkr, vilket är 144,2 mkr högre än vad som budgeterats. Det innebär en ökning med 19,0 mkr eller 0,2% jämfört med 2004.

<b>Intäkter</b>	<b>Prognos</b>	<b>Budget</b>	<b>Avvikelse</b>	<b>Utfall</b>
mkr	2005	2005	%	2004
Patientavgifter sjuk- och tandvård	1 052,4	1 039,4	1,3	1 078,9
Trafikantavgifter m.m.	4 165,8	4 046,2	3,0	4 001,3
Försäljning av primärtjänster	1 117,2	1 174,5	-4,9	1 130,7
Hysesintäkter, försäljn. övriga tjänster, material, varor	2 798,2	2 748,8	1,8	2 673,1
Statsbidrag och övriga bidrag	1 656,7	1 645,3	0,7	1 860,9
Övriga intäkter	367,2	359,1	2,3	393,6
<b>Summa verksamhetens intäkter</b>	<b>11 157,5</b>	<b>11 013,3</b>	<b>1,3</b>	<b>11 138,5</b>

### 3.2 Prognos skatteintäkter, generellt statsbidrag och utjämning

Prognosen för helår 2005 är oförändrad i förhållande till månadsbokslutet för april. Förvaltningen utgår som tidigare i prognosen från Sveriges kommuner och landstings (SKL) senaste prognos (april 2005) för skatteunderlagets utveckling.

<b>Samlade skatteintäkter</b>	<b>Prognos</b>	<b>Budget</b>	<b>Avvikelse</b>	<b>Utfall</b>
mkr	2005	2005	%	2004
Skatteintäkter	41 353,1	41 725,5	-0,9	40 784,1
Generellt statsbidrag	4 443,4	4 475,2	-0,7	4 308,8
Utjämningssystemet	-2 048,2	-1 999,0	2,5	-3 809,8
Samlade skatteintäkter	43 748,3	44 201,7	-1,0	41 283,1
Prognososäkerhet	0,0	-400,0	-	
<b>Summa samlade skatteintäkter</b>	<b>43 748,3</b>	<b>43 801,7</b>	<b>-0,1</b>	<b>41 283,1</b>

Prognosen för 2005 för **de samlade skatteintäkterna** uppgår till 43 748 mkr, vilket innebär en ökning med 6% jämfört med 2004. I jämförelse med beslutad budget 2005 är prognosen 0,1% lägre. Detta trots att den samlade skatteintäkten budgeterades försiktigt bland annat med hänsyn till den svaga utvecklingen på arbetsmarknaden under 2004. En utveckling som även fortsatt under året.

I månadsbokslutet för april 2005 konstaterades att en oförändrad sysselsättning mellan 2004 och 2005 medför ca 120 mkr i lägre skatteintäkter för 2005 än den senaste prognosen. Den 8 juni 2005 kom SCB:s sammanställning av BNP utvecklingen i Sverige för första kvartalet. Sveriges BNP ökade med 1,4% jämfört med första kvartalet 2004. Det var en svagare tillväxttakt än många prognosinstitut hade förväntat sig. Mot bland annat denna bakgrund sänkte också Riksbanken den 20 juni reporäntan med 0,5 %enheter. Riksbanken har också reviderat sin BNP prognos för 2005 från 3,2% till 1,9%. Den reguljära sysselsättningen minskade under första kvartalet med 0,3% om friår och arbetsmarknadspolitiska program exkluderas. Antalet arbetade timmar är en viktig faktor för hur lönesumman och därmed skatteunderlaget utvecklar sig. Antalet arbetade timmar för första kvartalet 2005 minskade med 1,0% för hela ekonomin jämfört med motsvarande kvartal 2004.

Förvaltningens bedömning är att riskbilden i SKL:s prognos fortfarande är på nedsidan och att utvecklingen av sysselsättningen och dess bidrag till skatteunderlaget sannolikt blir sämre än förväntat. Därmed finns risk för att SKL på sikt kommer att justera ned sin prognos för skatteunderlagets utveckling. Nästa prognos från SKL beräknas komma vid månadskiftet augusti/september. Nedan presenteras SKL:s prognos från april 2005 för komponenternas procentuella bidrag till det totala skatteunderlagets tillväxt åren 2004-2006:

	2004	2005	2006
Timlön	2,5	2,5	2,7
Sysselsättning	-0,5	0,4	0,7
Sociala ersättningar	1,2	0,8	0,6
Övriga inkomster	0,0	0,2	0,2
Avdrag	-0,3	-0,2	-0,1
<b>Summa</b>	<b>3,0</b>	<b>3,7</b>	<b>4,2</b>

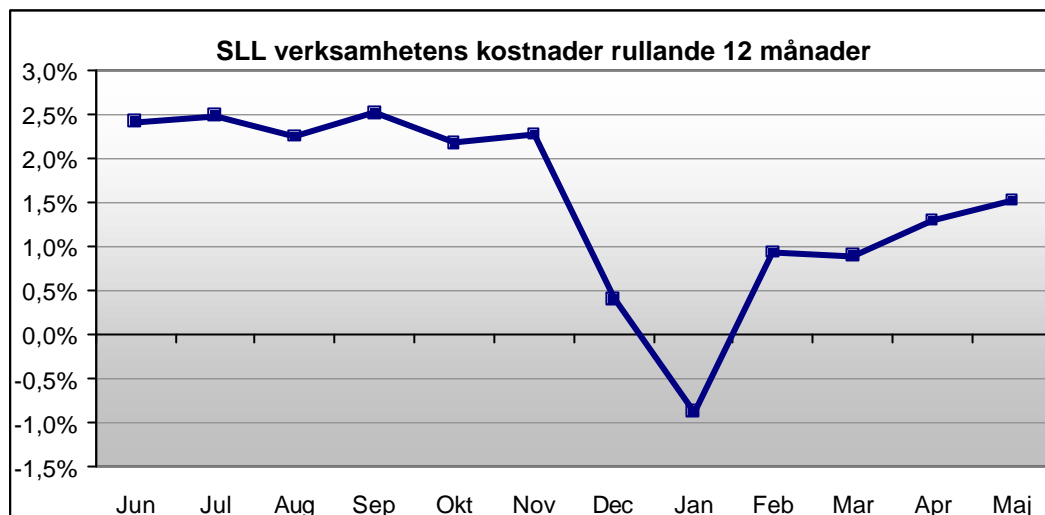
### 3.3 Prognos verksamhetens kostnader

Kostnaderna beräknas öka med 4,2% mellan helår 2004 och 2005 till 51 369,0 mkr, vilket är 82,8 mkr lägre än budget för år 2005. Kostnadsförändringen mellan 2003 och 2004 var endast 0,4%. Personalkostnaderna beräknas öka med 4,2% mellan 2004 och 2005 till 19 278,5 mkr, vilket är 0,5% högre än budget 2005. Den största ökningen står pensionskostnaderna för.

Kostnader mkr	Prognos 2005	Budget 2005	Avvikelse %	Utfall 2004
Personalkostnader	19 278,5	19 180,8	0,5	18 494,0
Köpt hälso- och sjukvård samt verksamhetsanknutna tjänster	10 576,1	10 510,2	0,6	9 524,3
Köpt trafik	7 204,8	7 306,9	-1,4	6 990,1
Läkemedel	4 909,1	4 899,0	0,2	4 684,9
Övriga material och varor mm.	2 981,0	3 026,3	-1,5	2 184,2
Lämnade bidrag	852,0	845,2	0,8	663,3
Lokal- och fastighetskostnader, hyra av anläggningstillgångar	1 464,1	1 757,2	-16,7	2 185,9
Övriga kostnader	4 103,4	3 926,2	4,5	4 136,6
<b>Summa verksamhetens kostnader</b>	<b>51 369,0</b>	<b>51 451,8</b>	<b>-0,2</b>	<b>48 863,3</b>
Avskrivningar	1 950,5	1 871,7	4,2	1 780,5
<b>Summa verksamhetens bruttokostnader</b>	<b>53 319,5</b>	<b>53 323,5</b>	<b>0,0</b>	<b>50 643,8</b>

#### 3.3.1 Kostnadsutvecklingen

I diagrammet nedan redovisas den procentuella förändringen av verksamhetens kostnader rullande 12 månader.



*Rullande kostnader 12 månader är en kvot mellan dels summan av aktuell månad och 11 månader bakåt och dels summan av de 12 månaderna som löpte dessförinnan  
Exempelvis summa apr04-mar05 dividerat med summa apr03-mar04*

Verksamhetens kostnader ökade med en årstakt på 1,5 %, vilket är en ökning från föregående månad då ökningstakten var 1,3 %. Kostnadsökningen januari-maj 2005 jämfört med samma period föregående år var 3,2 %, vilket innebär att kostnadsutvecklingen stabiliserats jämfört med föregående månad. Vid utgången av innevarande år kommer dessa båda jämförelsetal ha konvergerat.

Bilden vad gäller kostnadsökningstakten för de olika kostnadsslagen är blandad. Övriga kostnader uppvisar en relativt kraftig höjning av ökningstakten jämfört med vid årsskiftet. Även bemanningskostnaderna har en ökande kostnadsutveckling. Läkemedelskostnaderna och externt köpt vård har i stället avtagande ökningstakt.

Bemanningskostnaderna ökade i mars med en årstakt på 0,9 %, vilket är högre än vid årsskiftet då de istället minskade med 0,7 %. Den fortsatt låga ökningstakten förklaras av lägre kostnader för inhyrd personal. Personalkostnaderna ökade med 1,9 %, vilket ska jämföras med ökningstakten vid årsskiftet på 1,1 %. Ackumulerat per maj 2005 jämfört med samma period 2004 var ökningstakten 3,4%, och som framgår i diagram på sid. 10 har antalet årsarbetare under samma period ökat med 38.

Externt köpt vård ökade på helårsbasis med 1,0 %, vilket ska jämföras med en ökningstakt vid årsskiftet på 3,9 %. Ackumulerat under perioden januari till maj 2005 jämfört med samma period förra året var ökningen 3,5 %. En genomgående trend är att BV:s kostnader för externt köpt vård ökar mer än internt köpt vård. Ackumulerat under perioden januari till maj 2005 jämfört med samma period föregående år var ökningen 2,7 % för externt köpt vård och 0,9 % för internt köpt vård. Även för helåret 2004 ökade BV:s kostnader för externt köpt vård mer än för internt köpt vård, 5,4 % resp. 1,0 %.

Läkemedelskostnaderna uppvisar till följd av generikareformen och patentutgångar en måttlig ökningstakt om 3,0% under de senaste 12 månaderna. Detta ska jämföras med ökningstakten vid årsskiftet på 4,2%.

Kostnaderna för köpt trafik är i stort sett oförändrade, dels beroende på reglering för index för föregående år på SL och dels på lägre kostnader inom färdtjänsten för minskad volym resor och resenärer.

Övriga kostnader, som vid årsskiftet minskade med 2,1%, uppvisade per maj i stället en ökningstakt på årsbasis om 4,1%.

### 3.4 Analys av helårsprognosen

Resultat per verksamhetsområde mkr	Budget	Prognos	Utfall	Rullande	Utfall +
	2005 jan-dec	2005 jan-dec	2004	12 mån resultat <sup>1</sup>	resterande årsbudget <sup>2</sup>
Hälso- och sjukvården	50,3	17,7	784,0	679,6	531,9
Trafiken	-156,6	114,8	40,0	366,3	181,8
Fastigheter	544,9	575,9	620,0	591,1	606,1
Övriga verksamheter <sup>3</sup>	-7,6	63,5	-539,0	-157,0	182,5
<b>Summa</b>	<b>430,0</b>	<b>771,9</b>	<b>905,0</b>	<b>1 480,0</b>	<b>1 502,3</b>

<sup>1)</sup> Summering av resultat månadsvis för perioden juni 2004 till maj 2005

<sup>2)</sup> Summan av ackumulerat utfall aktuell period samt periodiserad budget för återstående månader år 2005

<sup>3)</sup> Kultur- och utbildningsnämnden, Landstingsrevisorerna, Koncernfinansiering, Landstingsstyrelsen, Patientnämnden, Medicarrier AB, Landstingshuset Stockholm AB, Skadekontot, Internfinans samt koncernjusteringar för interna mellanhavanden

Resultatet rullande 12 månader och utfallet per maj plus resterande årsbudget är båda högre än summan av resultatenheternas prognoser. Detta indikerar att prognosen på 772 mkr är försiktigt lagd.

### 3.5 Likviditet, betalningsberedskap och finansnetto

Likviditeten uppgår till 1 723 mkr, vilket är 336 mkr lägre än vid årets början. Samtidigt har låneskulden inklusive leasing under samma period minskat med ca 700 mkr till 18,8 miljarder. Vid utgången av 2005 beräknas låneskulden inkl leasing uppgå till ca 19,0 miljarder kronor, vilket innebär en minskning jämfört med årsskiftet med 500 mkr. Dock ingår i den prognostiserade låneskulden leasingfinansiering av bussar med anledning av försöket med trängselskatt med 577 mkr.

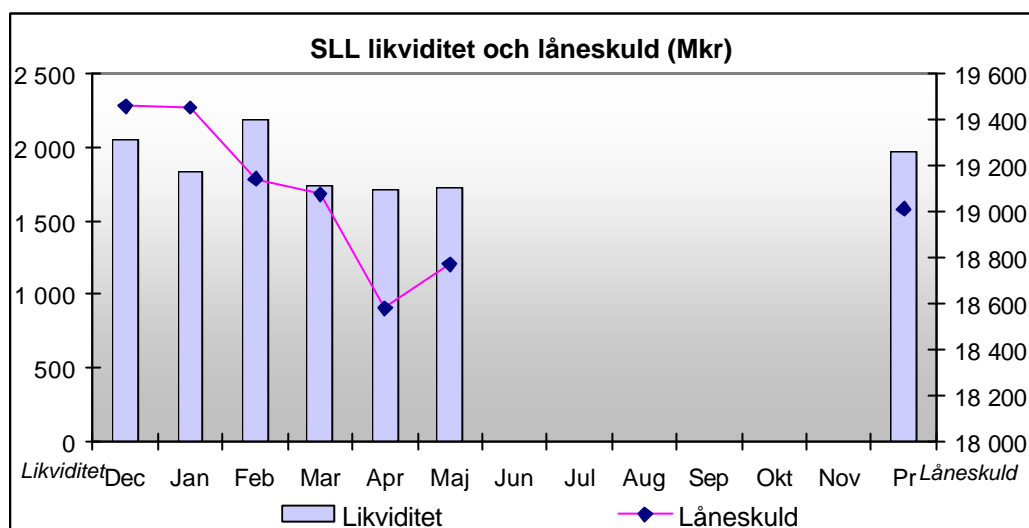
Enligt landstingets finanspolicy ska landstingets genomsnittliga betalningsberedskap uppgå till minst 21 dagar. Betalningsberedskapen var den sista maj 8,2 miljarder, vilket motsvarar en betalningsberedskap på 55 dagar.

Finansnettot prognostiseras till -816 mkr, vilket är en förbättring mot budget med knappt en kvarts miljard. Förklaringen är främst att de finansiella kostnaderna prognostiseras



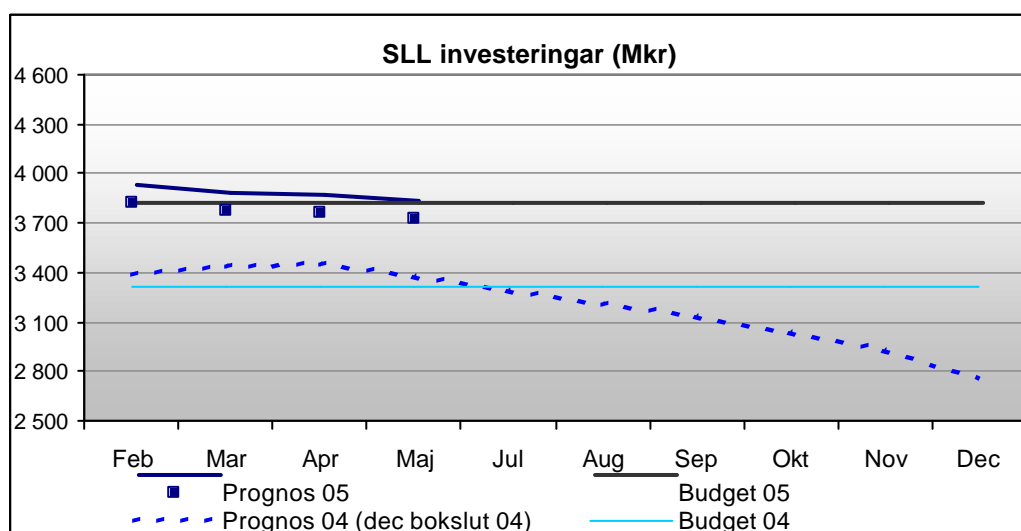
minska till följd av lägre marknadsräntor samt lägre upplåning än budgeterat. Minskningen är hänförlig till SL och koncernfinansiering.

SLL hade per 2005-05-31 tecknat ränteswapavtal om totalt 4,4 miljarder för att låsa in en fast ränta och skydda kassaflödet för lån och finansiell leasing med rörlig ränta. Detta innebär en ökning från årsskiftet 2004-2005 med 0,15 miljarder i syfte att hålla räntebindningstiden på önskad nivå.



### 3.6 Investeringar

Periodens investeringar uppgick till 1079,3 mkr eller 29,1% av den budgeterade årsvolymen på 3 715,0 mkr.



*Exkl investeringar med anledning av trängselskatteförsöket.*

Trafikinvesteringar genomförs av SL och WÅAB. SL:s budgeterade investeringar uppgick netto under perioden till 629,6 mkr och de större objekten avser modernisering och upprustning av tunnelbana samt ny pendeltågsdepå i Upplands-Bro. Dessutom har investeringar med anledning av trängselskatteförsöket genomförts för 119,2



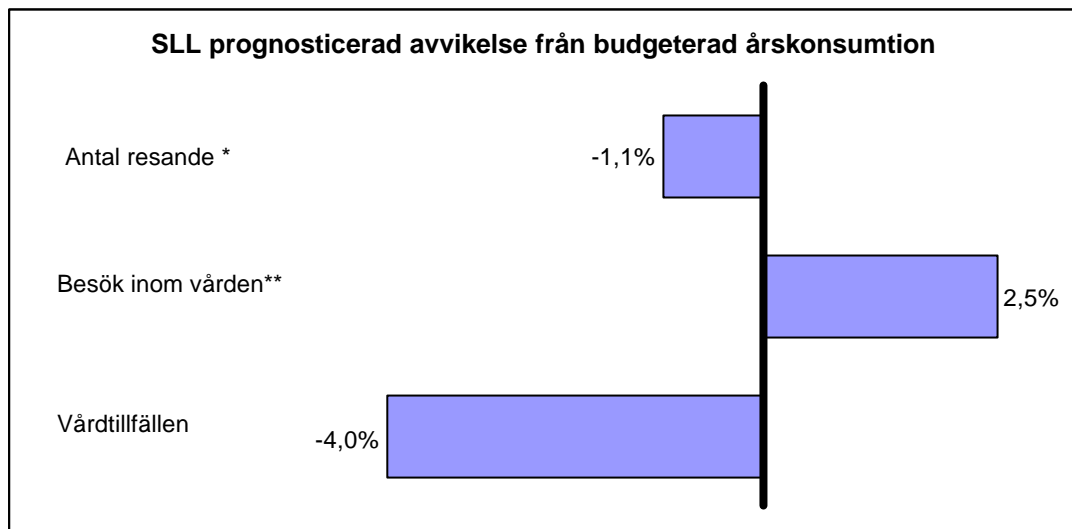
mkr. Prognosen på 2 108,6 mkr ligger 9,4 mkr under budget. Därtill tillkommer 756,7 mkr avseende investeringar med anledning av trängselskatteförsöket. WÅAB:s investeringar uppgick under perioden till 33,8 mkr och avser främst M/S Dalarö som levererades den 18 februari. WÅAB:s prognos på 49,1 mkr ligger 34,1 mkr över budgeten till följd av överskjutande betalningar från 2004 för fartygen Sandhamn och Dalarö.

*Fastighetsinvesteringar*, som genomförs inom Landstingsfastigheter, uppgick under perioden till 250,0 mkr och prognosen på 908,0 mkr ligger 38,0 mkr under budgeten. Prognosen för investeringar i *maskiner och inventarier* redovisar ett budgetöverskridande till följd av överskjutande betalningar från 2004 medan *ombyggnader i externt förhyrda lokaler* ligger i nivå med budgeten.

<b>Investeringar netto</b> mkr	<b>Utfall</b> <b>jan-maj</b>	<b>Budget</b> <b>2005</b>	<b>Prognos</b> <b>2005</b>	<b>Utfall</b> <b>2004</b>
Trafikinvesteringar	663,4	2 133,0	2 157,7	1 661,0
Fastigheter	250,0	946,0	908,0	675,0
Maskiner och inventarier	152,4	596,0	625,1	393,0
Ombyggnad i externt förhyrda lokaler	13,5	40,0	40,2	30,0
<b>Totala investeringar SLL-koncernen</b>	<b>1 079,3</b>	<b>3 715,0</b>	<b>3 731,0</b>	<b>2 759,0</b>

Förutom 663,4 mkr i utfallet för trafikinvesteringar har investeringar med anledning av trängselskatteförsöket genomförts om 119,2 mkr. I prognosen på 2 157,7 mkr för trafikinvesteringar tillkommer 756,7 mkr avseende investeringar med anledning av trängselskatteförsöket: 576,7 mkr anskaffning av bussar och 180,0 mkr övriga investeringar. Enligt fullmäktiges budgetbeslut finansieras den utbyggda kollektivtrafiken under försöket med trängselskatt i särskild ordning av staten.

### 3.7 Produktion/konsumtion



\* Summering antalet påstigande inom SL, antalet passagerare på WÅAB och antalet resor Färdtjänstnämnden

\*\* Besök hos läkare och övriga självständiga vårdgivare, exklusive telefonkontakter.

Vård inom geriatrik, psykiatri, akutsomatik samt primärvård.

Vårdstatistik visas inklusive privata specialister / privatägd sjukvård som har avtal med LSF BV.

Med besök i öppenvård avses ett ny- eller återbesök hos en läkare eller en annan självständig vårdgivare

Med vårdtillfälle i sluten vård avses ett vårdförlopp som påbörjas med avsikten att vården skall pågå under längre tid än ett dygn. Vårdtillfället räknas med statistiskt då patienten skrivs ut.

AB Storstockholms Lokaltrafik har i maj månad sänkt sin prognos rörande antalet resande, en minskning med motsvarande 1,6 %. Det är i stort samma prognos som Färdtjänstnämnden lämnar på antalet resor inom färdtjänstens regi -1,5 %, vilket är en förbättring jämfört april prognos med från -3,3 % till -1,5 %. Waxholms Ångfartygs AB bibehåller sin prognos i enlighet med budget rörande antalet passagerare under året. Se vidare bilaga 2 *Trafiken*.

Besöken inom primärvården ökar, särskilt trenden vad gäller husläkarbesökens uppgång med 5,5 % jämfört 2004 års utfall, bedöms vara säkerställd.

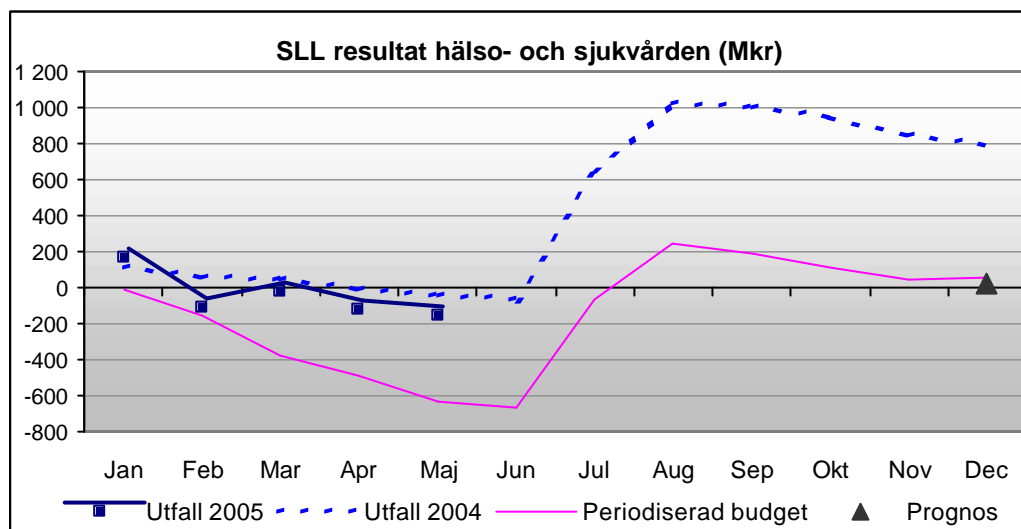
Den totala budgeten rörande antalet vårdtillfällen inom psykiatri, geriatrik och akutsomatik innebär en ökning på 2,9 % jämfört med utfallet föregående år. Ser man istället till utfallet i maj 2005 jämfört maj 2004 så är förändringen mer modest, - 0,4 %. Se vidare om produktion i bilaga 1 *Hälso- och sjukvården*.

## 4 BILAGOR

### 4.1 Bilaga 1 Hälsa- och sjukvården

#### 4.1.1 Utfall för perioden januari - maj 2005

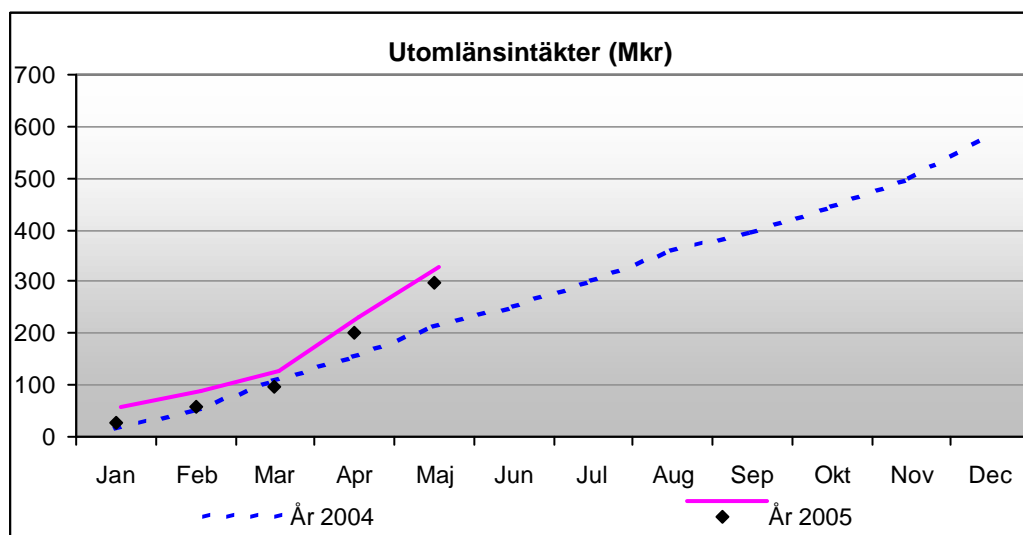
Resultatutfallet för perioden januari-maj för hälso- och sjukvården är -151,7 mkr, vilket är 104,6 mkr sämre än motsvarande period föregående år. Negativa förändringar redovisas av sjukvårdproducenterna, främst akutsjukhusen med -176,3 mkr medan LFS BV resultat har förbättrats med 68 mkr.



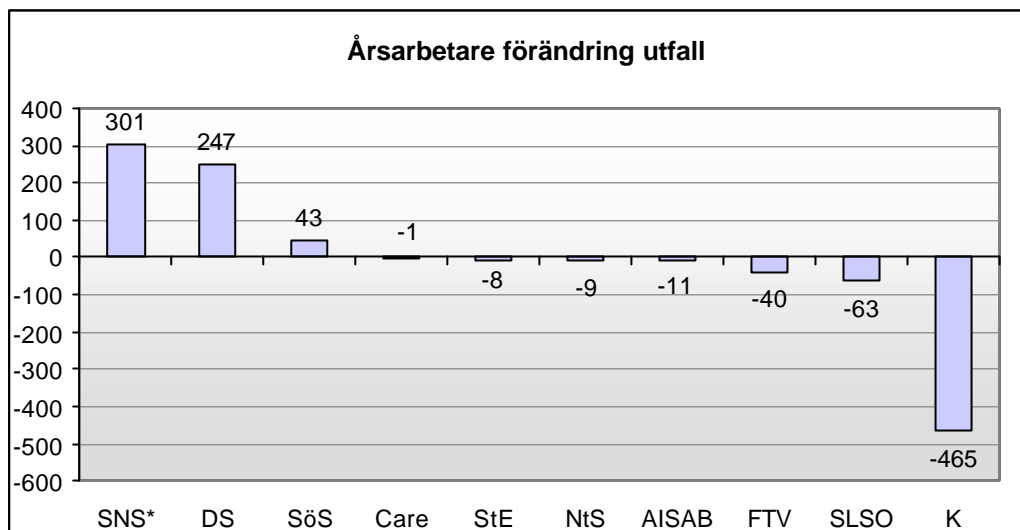
Utfallet t.o.m. maj överstiger den periodiserade budgeten med 481 mkr. Avvikelsen mot periodiserad budget är främst hänförlig till LSF BV med 488 mkr, SLSO med 75 mkr samt akutsjukhusen med -87 mkr.

Hälso- och sjukvården	Utfall	Utfall	Förändr.	Budgeterad
Resultaträkning	2005	2004	utfall	förändring
mkr	jan-maj	jan-maj	%	i %
Externa intäkter	1 525,0	1 442,8	6	3
Interna intäkter	15 219,6	14 835,9	3	2
<b>Verksamhetens intäkter</b>	<b>16 744,6</b>	<b>16 278,7</b>	3	2
Personalkostnader	-7 546,4	-7 355,9	3	4
Kostnader för inhyrd personal	-37,1	-40,6	-9	-66
Köpt hälso- och sjukvård	-3 756,7	-3 588,5	5	12
Köpt tandvård	-69,0	-71,4	-3	1
Köpta verksamhetsanknutna tjänster	-481,2	-511,1	-6	11
Läkemedel	-2 028,8	-1 931,9	5	5
Övriga kostnader	-2 791,5	-2 650,8	5	-5
<b>Verksamhetens kostnader</b>	<b>-16 710,7</b>	<b>-16 150,2</b>	3	4
Andel i intresseföretags resultat	1,7	0,0		-100
Avskrivningar	-201,6	-201,4	0	4
Finansnetto	14,3	25,8	-45	-84
<b>Resultat före bokslutsdisp. och skatt</b>	<b>-151,7</b>	<b>-47,1</b>		

Hälso- och sjukvårdens resultaträkning visar att verksamhetens intäkter ökat med 2,9 % medan verksamhetens kostnader ökat med 3,5 % jämfört med samma period 2004. Bemanningskostnaderna, dvs. personalkostnader samt kostnader för inhyrd personal, har ökat med 2,5 %.



De ackumulerade utomlänstäckta uppgår till 300 mkr, att jämföra med 212 mkr motsvarande period föregående år. Ökningen, som uppgår till 88 mkr eller 42 %, är främst hänförlig till Karolinska Universitetssjukhuset.



Förändring antalet årsarbetare mellan aktuell månad innevarande år och samma månad föregående år.

\*Denna månad har primärvården i Södertälje, Salem och Nykvarn (257 åa) övergått från SLSO till StS.

För sifferunderlag hänvisas till bilaga 5.

Det totala antalet årsarbetare i hälso- och sjukvården uppgår till ca 37 800. Antalet årsarbetare är oförändrat mellan maj 2004 och maj 2005. Ökningen på Södertälje sjukhus förklaras i stort av att den offentligt drivna primärvården i Södertälje, Nykvarn och Salem med 257 åa, från SLSO, övergick till en gemensam förvaltning med Södertälje sjukhus per den 1 maj. Ökningen på Danderyds Sjukhus AB förklaras främst av överföringen av rehabverksamheten från Karolinska Universitetssjukhuset (175 åa). Dessutom har fr o m den 1 maj infektionsverksamheten som tidigare varit lokaliserad på DS men tillhört Karolinska överförts till DS verksamhetsområde Hud vilket berör 38 åa. Se vidare i tabellen om årsarbetare i bilaga 5.

#### 4.1.2 Helårsprognos

Helårsprognosen för hälso- och sjukvården uppgår till 17,7 mkr, vilket är 32,6 mkr sämre än budgeterat resultat.

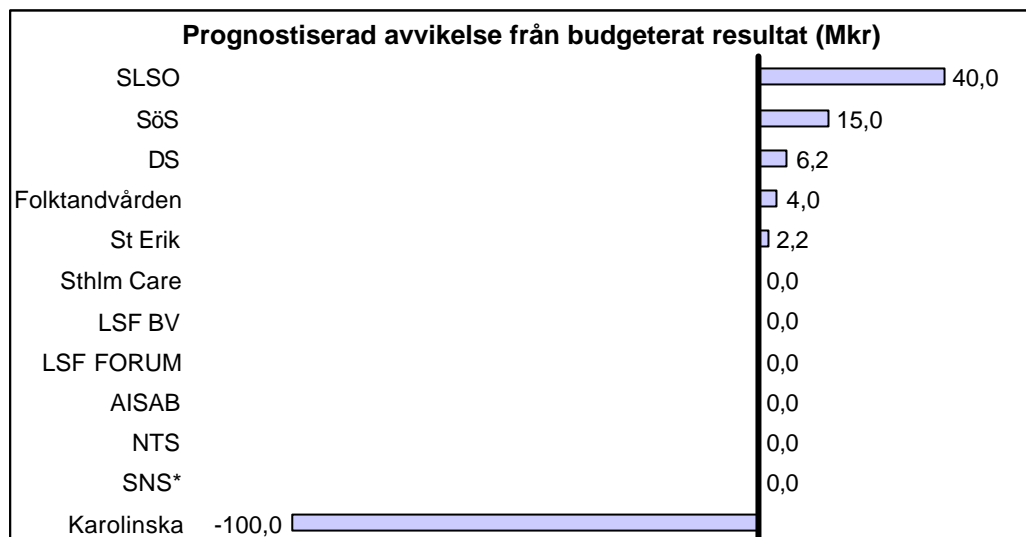
Hälsa- och sjukvården	Prognos	Budget	Avvikelse	Utfall
Resultaträkning	2005	2005	i %	2004
mkr				
Externa intäkter	3 728,2	3 770,7	-1	3 657,3
Interna intäkter	36 592,5	36 530,7	0	35 714,5
<b>Verksamhetens intäkter</b>	<b>40 320,7</b>	<b>40 301,4</b>	<b>0</b>	<b>39 371,8</b>
Personalkostnader	-17 579,6	-17 602,0	0	-16 976,6
Kostnader för inhyrd personal	-58,0	-34,5	68	-100,7
Köpt hälso- och sjukvård	-9 287,9	-9 375,0	-1	-8 391,5
Köpt tandvård	-180,3	-182,3	-1	-180,0
Köpta verksamhetsanknutna tjänster	-1 295,4	-1 296,9	0	-1 164,3
Läkemedel	-4 925,8	-4 926,4	0	-4 685,0
Övriga kostnader	-6 490,6	-6 327,2	3	-6 657,2
<b>Verksamhetens kostnader</b>	<b>-39 817,6</b>	<b>-39 744,3</b>	<b>0</b>	<b>-38 155,3</b>
Andel i intresseföretags resultat				2,6
Avskrivningar	-511,0	-516,1	-1	-494,4
Finansnetto	25,6	9,3	175	59,5
<b>Resultat före bokslutsdisp. och skatt</b>	<b>17,7</b>	<b>50,3</b>		<b>784,2</b>

Enligt prognosen beräknas verksamhetens intäkter överstiga budget med 19,3 mkr medan verksamhetens kostnader beräknas överstiga budget med 73,3 mkr. En positiv avvikelse hänförlig till avskrivningar och finansnetto bidrar med 21,4 mkr till den negativa nettobudgetavvikelsen.

Verksamhetens kostnader prognostiseras överstiga budget med 73,3 mkr, eller 0,2 %. Detta betyder en prognostiserad kostnadsökning på 4,4 % jämfört med utfallet 2004. Som nämnts under utfallsavsnittet ovan så uppgår ökningen av verksamhetens kostnader för perioden januari-maj till 3,5 % jämfört med samma period föregående år. Detta ger en indikation på att kostnaderna 2005 kan komma att bli lägre än vad som prognostiseras. Dock har den utfallsmässiga kostnadsökningstakten ökat från 3,3 % i föregående månadsbokslut till 3,5 % i detta månadsbokslut. Kostnadsökningstakten har därmed accelererat något under maj månad.

Bemanningskostnaderna (personalkostnader samt kostnader för inhyrd personal) prognostiseras överensstämmande med budget, vilket innebär en kostnadsökningstakt på 3,3 % jämfört med utfallet 2004. Jämfört med aprilbokslutet innebär detta att de prognostiserade bemanningskostnaderna ökat med ca 42 mkr. Relationen mellan kostnaderna för inhyrd personal och personalkostnaderna uppgår enligt prognosen till 0,3 %, vilket kan jämföras med 0,6 % i utfallet för 2004.

#### 4.1.3 Prognoser för bolag och förvaltningar



\* SNS är nya organisationen för sjukvården inom Salem, Nykvarn och Södertälje

LSF Beställare Vård (LSF BV) redovisar, i enlighet med budget, ett nollresultat i helårsprognosen.

I prognosen har kostnaden för ökande beställningar med anledning av införandet av vårdgarantin beaktats. Kostnaderna för vårdgarantin beräknas uppgå till 100 mkr för år 2005. I prognosen har 60 mkr beaktats. Finansiering av resterande 40 mkr, förutses ske på annat sätt.

Nedan redovisas större avvikelseposter per verksamhetsområde.

Köpt akutsjukvård beräknas ge en negativ avvikelse mot budget med 10 mkr. I prognosen ingår kostnader om 60 mkr för ökade beställningar med anledning av införandet av vårdgarantin. I övrigt beräknas positiva avvikelser mot budget för medicinsk service med 30 mkr samt för förlossningar och neonatalvård med sammanlagt 20 mkr.

Köpt psykiatri beräknas ge en positiv avvikelse mot budget med 25 mkr. Avvikelsen förklaras främst av att de extra medel på 45 mkr för psykiatrin inte tas i anspråk fullt ut 2005. I stället finansieras verksamhetsförstärkningarna tillfälligt under 2005 via statsbidrag.

Köpt primärvård beräknas ge en negativ avvikelse mot budget med 97 mkr. Avvikelsen förklaras bl.a. av ökade genomsnittskostnader för sjukgymnaster 30 mkr och ökade kostnader avseende medicinsk service till husläkarna 10 mkr. Resterande del av underskottet avser husläkarverksamhet, hemsjukvård, mödrahälsovård samt kvälls- och nattpatruller.





Köpt geriatrik beräknas ge en positiv avvikelse mot budget med 15 mkr. Avvikelsen förklaras av att faktisk vårdkonsumtion understiger beställda vårdvolymerna samt att kostnaderna för andningspatienter på Danderyds sjukhus förväntas bli lägre än budget.

Köpt övrig sjukvård beräknas ge en negativ avvikelse mot budget med 6 mkr. Avvikelsen förklaras främst av ökade kostnader för hjälpmedel.

Köpt tandvård beräknas ge en positiv avvikelse mot budget med 2 mkr. Avvikelsen förklaras bl.a. av lägre kostnader för tandregleringsvård för barn och ungdomar.

För läkemedel beräknas en positiv avvikelse mot budget med 47 mkr. Kostnadsutvecklingen förväntas bli lägre än budgeterade 5 %. En viktig orsak till detta är patentutgångar.

Finansnettot beräknas ge en positiv avvikelse mot budget med 24 mkr.

*Stockholms läns sjukvårdsområde* uppvisar efter fem månader ett resultat på 8,7 mkr (8,3 mkr), vilket är 0,3 mkr bättre än föregående år och 74,8 mkr bättre än periodiserad budget. Den 1 maj övergick den offentligt drivna primärvården i Södertälje, Nykvarn och Salem till en gemensam förvaltning med Södertälje sjukhus.

De prestationsrelaterade ersättningarna för primärvården är högre än budgeterat p.g.a. större produktionsvolym, samtidigt som de fasta intäkterna är lägre. Personalkostnaderna är 5,5 % högre än föregående år och beror dels på löneökningar, dels på ett ökat antal anställda samt högre personalomkostnadspålägg. Om primärvården i Södertälje, Nykvarn och Salem kvarstätt i SLSO:s regi även i maj månad, skulle personalkostnadsökningen ha uppgått till 6,0 %.

Viss osäkerhet finns alltjämt i utfallet då den sammanförda organisationen för SLSO ännu inte fått alla nya redovisningsrutiner att fungera. Alla faktureringsrutiner för den nya prestationsbaserade ersättningsmodellen i primärvården är inte etablerade fullt ut.

Fler resultatenheter inom SLSO uppvisar denna månad ett prognostiserat underskott än föregående månad och några enheter har ökat sina redan tidigare negativa prognoser. SLSO bibehåller, med beaktande av ovanstående, även denna månad sin prognos för helåret på 75,0 mkr, vilket är 40,0 mkr högre än budgeterat resultat på 35,0 mkr. Det är främst personalkostnader samt materialkostnader som beräknas bli lägre än budgeterat. Inhyrd personal bedöms överstiga budget med 19,3 mkr, men blir dock 27,9 mkr lägre än årsbokslut 2004.

Antalet årsarbetare i maj månad är 12 622, vilket är 63 färre än maj-04.

257 årsarbetare har denna månad organisatoriskt bytt tillhörighet från SLSO till Sjukvården i Salem Nykvarn och Södertälje. Antalet årsarbetare uppskattas vara 12 500 vid årets slut, vilket är 60 färre än budgeterat. Antalet årsarbetare prognostiseras således öka med 64 under året, då rekryteringsmöjligheterna ökat vad gäller läkare och sköterskor till de vakanser som finns inom primärvården och psykiatrin.

Karolinska Universitetssjukhuset uppvisar efter fem månader ett prognostiserat resultat som avviker mot budgeterat nollresultat med -100,0 mkr, vilket är en oförändrad prognos jämfört med april. Intäktsprognosen förväntas bli lägre än budget, vilket innebär en intäktsminskning med 0,6 % mot budget. Den sänkta intäktsprognosen är huvudsakligen en följd av en förväntad lägre produktion inom ramen för VÖK-avtalet samt lägre intäkter för laboratorietjänster och patientavgifter. I intäktsprognosen förutsätter Karolinska att de från LS erhåller omställningsbidrag motsvarande 40,0 mkr avseende omställningskostnader för år 2004 samt övrig kompensation motsvarande 60,0 mkr. I prognosen har uppskattade omställningskostnader under 2005 redovisats som en nettoeffekt i resultaträkningen, dvs full täckning från LS. Verksamhetens kostnader förväntas bli högre än budget 2005, cirka 55,6 mkr. Karolinska prognostiserar att antalet årsarbetare (åa) skall minska med 386 åa, motsvarande 2,7 %, jämfört med bokslut år 2004 eller en reduktion från 14 498 till 14 112 åa. Detta är en ökning med 292 åa jämfört med budget som visar på 13 820 åa.

Periodens redovisade resultat uppgår till -204,8 mkr (-32,4 mkr), vilket är 82,3 mkr sämre än den periodiserade budgeten. Intäktsutvecklingen ligger på -0,7 % jämfört med motsvarande period föregående år, vilket kan jämföras med budgeterad utveckling på -1,6 %. Kostnadsutvecklingen ligger på 3,4 % att jämföra med budgeterad utvecklingen på -0,7 %.

Antalet årsarbetare har reducerats med 465 från 14 656, maj år 2004, till 14 191 årsarbetare i maj utfallet år 2005. Vidare har Karolinska reducerat antal årsarbetare med 307 jämfört med bokslut 2004. Reduktionen är huvudsakligen en följd av att Rehabverksamheten samt infektionsverksamhet överförts till Danderyds Sjukhus AB från den 1 januari respektive 1 maj år 2005, detta motsvarar 224 åa.

Karolinskas produktion ligger huvudsakligen lägre jämfört med föregående år, vilket delvis förklaras av att den med BV avtalade produktionsvolymen minskat mellan åren. Produktionen av vårdtillfällen och besök ligger dock lägre även mot den periodiserade budgeten. Vårdtyngden, dvs snittvikten ligger även den lägre och har sjunkit sedan föregående månad. Minskad produktion är hänförligt främst till Thoraxkirurgi, onkologi, neurokirurgi, kardiologi samt neonatalvård. Karolinska prognostiserar en lägre produktion för år 2005 jämfört med budget. Detta förklaras dels av en lägre produktion än förväntat under första kvartalet samt att infektionsverksamhet har överförts till Danderyds Sjukhus AB under våren.

Positivt är att utfallet för utomlänns-/utlandsintäkterna är högre jämfört med föregående år samt i prognosen.

S:t Eriks Ögonsjukhus AB prognostiserade resultat ligger 2,2 mkr över det budgeterade nollresultatet. I prognosen ligger huvudsakligen antaganden om en lägre kostnadsutveckling, vilket framförallt förklaras av att personalkostnaderna förväntas bli lägre än budget, cirka 1,6 mkr eller cirka 1,0 %.

Periodens redovisade resultat, 5,9 mkr (1,7 mkr) stärker prognosantagandena, Resultatet är 6,7 mkr bättre än den periodiserade budgeten, -0,8 mkr. Den positiva avvikelsen förklaras huvudsakligen av lägre personalkostnader som delvis är en följd av personalbrist.

S:t Erik anser att de kommer att uppnå produktion i enlighet med vårdavtalet. Sjukhuset har för närvarande en kraftig, men tillfällig, minskning av kataraktoperationer.

*Södersjukhuset AB* har även i maj förbättrat sin årsprognos och redovisar nu en prognos som är 15,0 mkr högre än budgeterat nollresultat. Utfallet på 11,3 mkr (21,0 mkr) är 9,7 mkr lägre än maj 2004, men 10,6 mkr bättre än periodiserad budget. Avvikelsen mot periodiserad budget kan hänföras till ett flertal faktorer: SöS har slutit ett avtal för försålda röntgentjänster vilket ger ökade intäkter. Ökade kostnader ses främst för material och läkemedel, vilket delvis är en effekt av ökad slutenvårdsproduktion. Personalkostnaderna är dock 15,9 mkr lägre än budget då verksamhetsförändringar senarelagts.

Slutenvårdsproduktionen är 3,8 % högre än föregående år samtidigt som öppenvården är 6,1 % lägre. Antalet förlossningar förväntas inte uppnå avtalad volym under 2005 och den planerade utökningen av förlossningar har på grund av detta fördröjts. Rekrytering till förlossningen sker efter behov.

Antalet årsarbetare på 3 579 innefattar en utökning med 43 jämfört med maj föregående år, vilket hänförs till en nettoeffekt av verksamhetsförändringar samt ersättningsrekrytering i samband med att inhyrd personal avvecklats.

*Södertälje sjukhus* och den offentligt drivna primärvården i Södertälje, Salem och Nykvarn har nu organisatoriskt slagits samman till *Sjukvården i Salem Nykvarn och Södertälje* och redovisas från och med maj månad sammantaget.

*Sjukvården i Salem Nykvarn och Södertäljes* utfall i maj är -5,8 mkr (-17,9 mkr) vilket är 12,0 mkr bättre än föregående år men 5,9 mkr lägre än budget för perioden. En framräknad justerad budget för den nya organisationen ger en avvikelse på -6,1 mkr. Främsta förklaring till avvikelsen från budget är att antalet förlossningar understiger planerad produktion samt att sjukhuset haft ett något lägre inflöde av akuta patienter och utomlänspatienter än planerat. En budgetavvikelse är även tillkomsten av primärvård, vars resultatpåverkan denna månad medför ett överskott på 0,6 mkr.

Prognosen för 2005 är alltså ett nollresultat, men förutsätter en kostnadstäckning för överkapacitet motsvarande 300 vårdtillfällen inom förlossningsvården på 7,5 mkr. Omsättningen beräknas öka med 15 % på grund av tillkomsten av primärvård.

Övrig produktion inom akutsomatik, geriatrik samt psykiatri är i enlighet med vårdöverenskommelser med LSF Beställare vård. Antalet årsarbetare har, jämfört med maj 2004, ökat med 301 till 1 536. Av dessa har 257 årsarbetare tillförts verksamhe-

ten genom övertagandet av primärvård och 21 årsarbetare genom tillkomsten av ÖNH-vård och utökat ASIH-uppdrag.

*Danderyds Sjukhus AB* (inkl. Prima Liv i Danderyd AB) prognostiserar ett resultat på 6,2 mkr, att jämföra med budgeterat nollresultat. Prognosen har förbättrats med 2 mkr jämfört med föregående månadsbokslut. I prognosen har DS förutsatt att man erhåller ersättning för omställningskostnader med 14 mkr. Något beslut på detta har dock ännu ej fattats av LS. DS har den 1 januari 2005 övertagit ansvaret för länets samlade rehabiliteringsmedicin, vilket är den främsta anledningen till att antalet årsarbetare ökat med 247, eller 9,9 %, jämfört med maj 2004. Dessutom har fr o m 1 maj den infektionsverksamhet som tidigare varit lokaliserad på DS men tillhört Karolinska överförs till verksamhetsområde Hud.

*Norrtälje Sjukhus AB* prognostiserar ett nollresultat, vilket är i enlighet med budget. Periodens resultat uppgår till 0 mkr, vilket betyder att utfallet är 3 mkr sämre än periodiserad budget. Antalet årsarbetare har minskat med 9, eller 1,4 %, jämfört med maj 2004.

*Folktandvården Stockholms län AB* redovisar en resultatprognos på 16,0 mkr vilket är 4 mkr bättre än budget, 12 mkr. Förklaringen till detta är framförallt en förväntad ökning av intäkterna från vuxentandvården. Prognostiserat antal årsarbetare (åa) är 1 930, vilket är 30 åa lägre än budget, 1 960 åa. Prognostiserad personalkostnad visar på samma nivå som budgeterad.

Periodens redovisade resultat, 27,5 mkr (28,4 mkr) är 9,7 mkr högre än periodiserad budget. Den positiva avvikelsen förklaras främst av lägre personalkostnader, cirka 3,5 %. Folktandvården har dock en kostnadsökningstakt på 2,0 % att jämföra med budgeterad kostnadsökningstakt, 3,5 % jämfört med bokslut 2004. Kostnadsökningstakten har ökat något sedan föregående månad. Antalet årsarbetare för perioden är 1 908 vilket är en reduktion med 18 årsarbetare eller 0,9 % jämfört med bokslut år 2004. Personalreduktion förklaras av samlokalisering av ett antal mottagningar.

Produktionen hittills i år är totalt något högre jämfört med föregående år. Antalet behandlade barn har ökat med 1,1 % medan behandlade vuxna inom allmäntandvården har minskat jämfört med föregående år med 1,1 %. Antalet behandlade barn och vuxna inom specialisttandvården har ökat med 10,2 %. Produktionsprognosen ligger i linje med budget.

*Ambulanssjukvården i Storstockholm AB* bibehåller sin nollprognos för 2005 och uppvisar ett resultat på -2,7 mkr (-4,3 mkr) vilket är 1,6 mkr bättre än föregående år. Utfallets avvikelse mot periodiserad budet är dock -1,8 mkr och förklaras av kostnader för övertalig personals lön under uppsägningstiden som pågår fram till den 6 juni. AISAB har avvecklat tre ambulanser och 2 akutbilar för att anpassa sig till det nya avtal som implementerades i februari. Antalet årsarbetare är i maj 223 (234) och prognostiseras vara 196 vid årets slut, vilket är 14 fler än budgeterat antal. Produktionen, mätt i antalet uppdrag, är i enlighet med budget.

*Stockholm Care AB* prognostiserar ett resultat på 3,3 mkr, vilket är i enlighet med budget.

#### 4.1.4 Riskfaktorer

Ett stort arbete pågår med att omstrukturera akutsjukvården och överföra verksamheter till närsjukvården. Den 4 april 2005 minskade akutmottagningen vid Karolinska Universitetssjukhuset, Solna sin verksamhet.

En volymförändring inom geriatriken har beräknats, delvis till följd av att geriatriken ska avlasta akutvården.

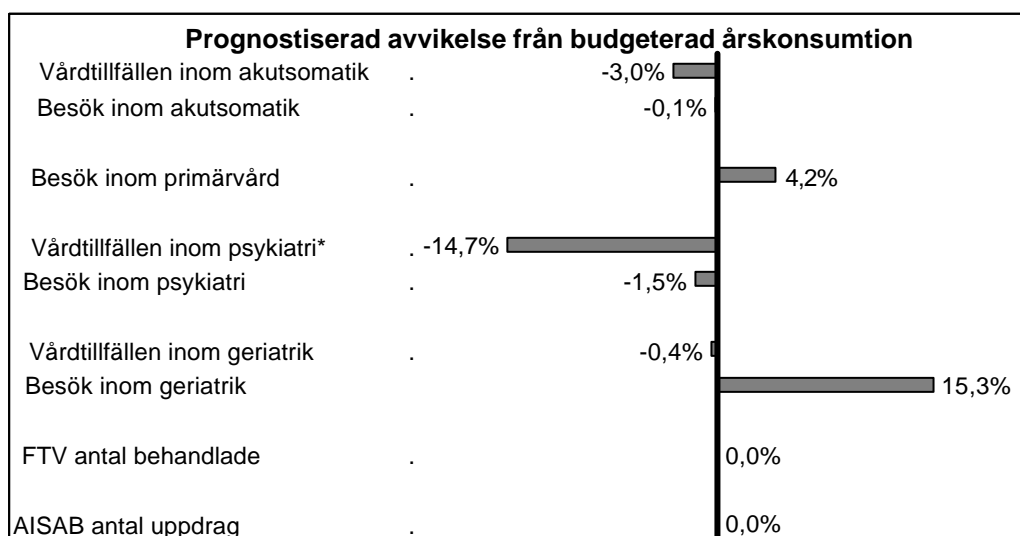
Det nya ersättningssystemet för primärvård med en högre andel rörlig ersättning än tidigare, kan ge ökade kostnader jämfört med budgeterat.

Fortsatt ändrade boendeformer (särskilda boenden övergår till ordinärt boende, t ex seni-orboende) där landstinget övertar betalningsansvaret är planerade och medför påtagliga ekonomiska belastningar.

För läkemedelsförmånen beräknas en kostnadsökningstakt på 4,3 % i genomsnitt för Beställare Vård (LSF BV). I prognosen har förutsatts en lägre kostnadsökning än den budgeterade på grund av faktisk låg kostnadsökningstakt. LSF BV annonserar en osäkerhet om den fortsatta kostnadsutvecklingen.

Ökade beställningar till följd av införandet av den nationella vårdgarantin medför kostnadsökningar i storleksordningen 100 mkr. Av detta belopp täcker LSF BV 60 mkr inom givet landstingsbidrag. Resterande 40 mkr förutsätter annan finansiering.

#### 4.1.5 Verksamhetsproduktion



*Källa: LSF Beställare vård (bas; VAL och manuell registrering) samt Frango Controller  
Vårdproduktion / konsumtion visas inklusive privata specialister / privatägd sjukvård som har avtal med  
LSF Beställare vård. Besök visas utan telefonkontakter.*

*\* Budgetvärdet innefattar p.g.a en teknisk förändring i beräkningsunderlaget fler patienttillfällen än i  
prognos 2005, vilket försvårar jämförelsen.*

Bedömningen av utveckling per vårdgren är ännu osäker då endast fem månader förflutit av året. Det som LSF Beställare vård bedömer som säkert är att antalet husläkarbesök kommer att öka och antalet sjukgymnastbesök kommer att minska relativt 2004.

Akutsomatisk slutenvård uppvisar i maj en produktion, mätt i antalet vårdtillfällen, i samma storleksordning som maj 2004. Däremot är budgetvärdet ca 6 000 vårdtillfällen för högt, då en korrigering rörande Karolinska Universitetssjukhuset ligger utanför LSF BV:s budget. Med hänsyn till detta prognostiseras antalet vårdtillfällen i stort uppnås.

Antalet förlossningar och antalet neonatalvårdtillfällen ser totalt sett ut att hamna under beställning med 3,5 %, med en förskjutning av vårdvolymen från Karolinska Universitetssjukhuset till Södersjukhuset.

Akutsomatiska besök är i maj månad färre än enligt motsvarande period föregående år. Om man jämför prognos 2005 mot bokslut 2004 kan man se att nedgången främst är hänförlig till privata specialistbesök som beräknas minska med 10,4 %.

Minskningen av vårdtillfällen och läkarbesök inom akutsjukvården sker samtidigt som husläkarbesök inom primärvården ökar.

Antalet vårdtillfällen inom psykiatri ökar i maj 2005, jämfört maj 2004, med 2 % och ger en säkrare bild än jämförelse mellan budget och prognos. Detta då budgetvärdet även inkluderar pågående vårdtillfällen, något som inte längre räknas med i statistikunderlaget. Numer räknas enkom avslutade vårdtillfällen.

Geriatriskens vårdtillfällen prognostiseras i stort uppgå till budgeterad omfattning.

Geriatriskens läkarbesök uppvisar för närvarande en ökning motsvarande 4 % jämfört med samma period föregående år. Den prognostiserade ökningen kan främst hänföras till besök hos övriga vårdgivare.

Folktandvården i Stockholms län AB uppvisar efter fem månader ett lägre antal behandlade vuxna jämfört motsvarande period föregående år samtidigt som antalet behandlade barn och specialisttandvården ökar. Prognostiserat antal behandlade är i paritet med budget.

AISAB kan nu uppvisa statistik för de första fem månaderna. Antalet uppdrag är 25 000 (25 267), prognosen är i enlighet med budget.

#### 4.1.6 Verksamhetsförändringar

Som ett led i de planerade strukturförändringarna tog landstingsstyrelsen den 24 augusti 2004 (LS 0407-1411) beslut om en koncentration av den högspecialiserade vården i länet. Detta har inneburit verksamhetsförändringar rörande bl a högspecialiserad kirurgi, urologi, rehabiliteringsmedicin för i första hand Karolinska Universitetssjukhuset, Södersjukhuset AB samt Danderyds Sjukhus AB, men även för vissa SLL externa vårdproducenter till exempel S:t Görans Sjukhus AB. Beslutet har med undantag för handkirurgin inarbetats i verksamheten under år 2005 och kommer successivt att genomföras. Överföring av handkirurgi från Södersjukhuset till Karolinska kommer dock att ske först år 2006.

Från den 1 januari 2005 överfördes SLL:s rehabiliteringsmedicinska kliniker ansvarsmässigt till Danderyds Sjukhus AB. Flytt och omorganisation kommer att ske i olika etapper under året.

Samtidigt som den högspecialiserad vården koncentrerades, reducerades från och med den 4 april år 2005 verksamheten vid Akuten, Solna. Genom att koncentrera Karolinska Universitetssjukhusets akutverksamhet till de svårast skadade och sjuka och genom att begränsa "upptagningsområdet" kan antalet patienter på akutmottagningen minska. Samtidigt som verksamheten vid akutmottagningen för vuxna vid Karolinska Universitetssjukhuset Solna begränsas har närsjukvården förstärkts. Patienter som inte är i behov av sjukhusets resurser kommer i första hand omhändertas på andra sjukhus och inom närsjukvården. Enligt Karolinska minskar antal besök något mindre än planerat medan minskning av akuta slutenvårdstillfällen är större än planerat.

SLSO rapporterar att närakuter har öppnats på Sabbatsbergs närsjukhus, vid Brommaplan och i lokaler på Karolinska universitetssjukhuset/Huddinge. Närakuterna är en del av närsjukvården och ett komplement till vårdcentralerna för att göra sjukvården mer tillgänglig. Öppnandet av närakuter är delvis en följd av att Karolinska universitetssjukhuset begränsat sin akutmottagning.

Närakuten vid Sabbatsberg är en del av och ett komplement till husläkarverksamheten i norra innerstan. Verksamheten drivs gemensamt av SLSO och Vårdpilen AB. Läkarna som arbetar på närakuten kommer från samtliga husläkarmottagningar i området. Vårdpilen AB bemannar sjukskötersketjänsterna.

Den 4 april öppnade Närakuten vid Brommaplan som tar emot invånare från hela västerort. Mottagningen flyttar till nya lokaler juni.

Närakuten i Huddinge som nyinvides i mars, har förutom mottagning, en lotsfunktion för patienter med särskilda vårdbehov, till exempel äldre och personer som ofta söker vård. Närakuterna är öppna för besök kl. 08.00–22.00 alla dagar. Hit ska invånarna vända sig när vårdcentralen är stängd eller om de behöver vård snabbt, men inte är i behov av sjukhusvård. Besökarna kan antingen boka tid eller komma direkt till mottagningarna. Invånarna kan också att få rådgivning per telefon.

Verksamheten vid överviktsmottagningen i Älta, som tidigare drivits i projektform, har nu permanentats. Ett tilläggsavtal har tecknats med Älta primärvård AB.

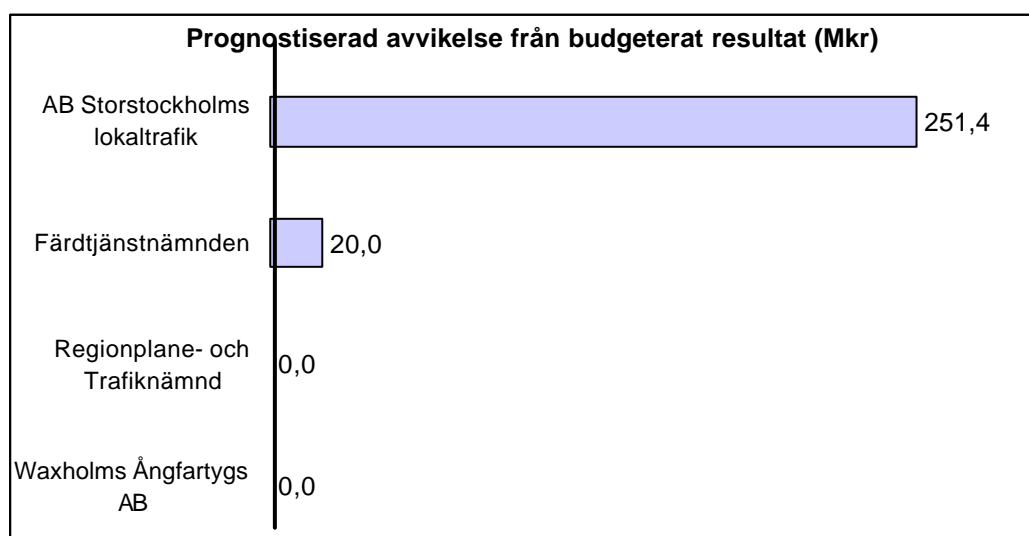
Från och med den 1 maj överfördes ansvarsmässigt den vårdavdelning som infektionskliniken driver på Danderyds Sjukhus till Danderyds Sjukhus AB. Detta sker enligt samma samarbetsform som finns med Södersjukhuset. Läkartjänsterna kommer att bemannas från Karolinskas infektionsklinik även i fortsättningen. Antalet åa som byter tillhörighet är 38 stycken.

Landstingsfullmäktige har den 8 mars år 2005 enligt landstingsstyrelsens förslag (LS 0412-2364) beslutat att sammanföra den landstingsdrivna primärvårdsverksamheten i Södertälje, Salems och Nykvarns kommuner med den akutsomatiska vården, den geriatriska vården och den vuxenpsykiatriska sluten- och öppenvården vid Södertälje sjukhus till en ny gemensam vårdorganisation. Samgåendet har genomförts på ledningsnivå 2005-04-01. Arbetet med övertagandet av administrativa funktioner från SLSO pågår enligt särskild plan och inledning av samplanering av verksamheten har inletts i slutet av maj. Primärvårdens resultatutfall januari-april 2005 redovisas inom SLSO.

## 4.2 BILAGA 2 TRAFIKEN

### 4.2.1 Övergripande

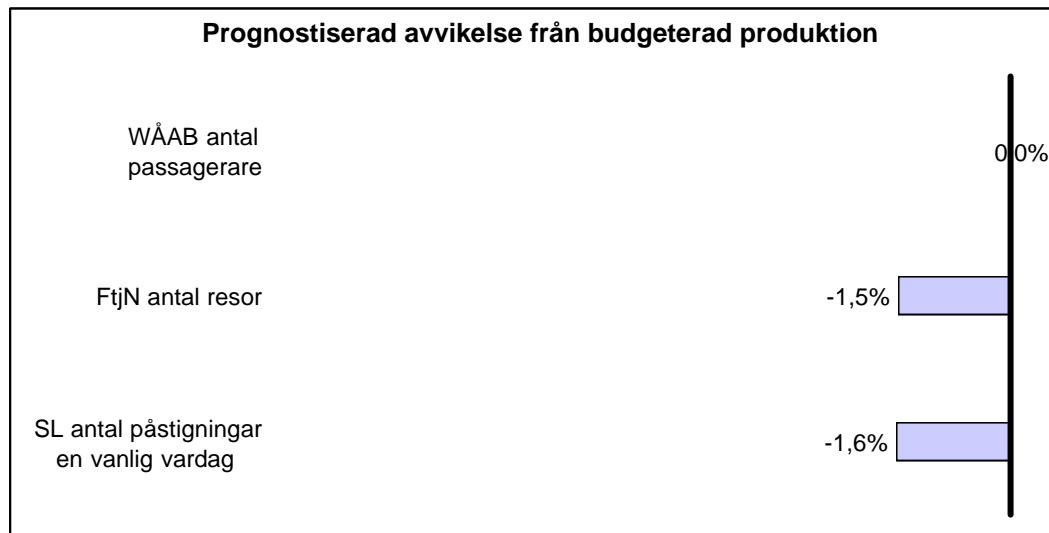
Trafikverksamheten visar ett sammanlagt resultatutfall om 340,3 mkr, vilket är 338,4 mkr bättre än periodiserad budget och 326,1 mkr bättre än samma period föregående år. Orsaken till överskottet är förbättrade resenärsintäkter, lägre räntekostnader, lägre kostnader för köpt trafik samt avvikelser i periodisering av kostnader för underhåll.



Årsprognosen för trafikverksamheten är sammanlagt 271,4 mkr (114,9 mkr före bidrag till Waxholmsbolaget) jämfört med budgeterat nollresultat (-156,6 mkr före bidrag till



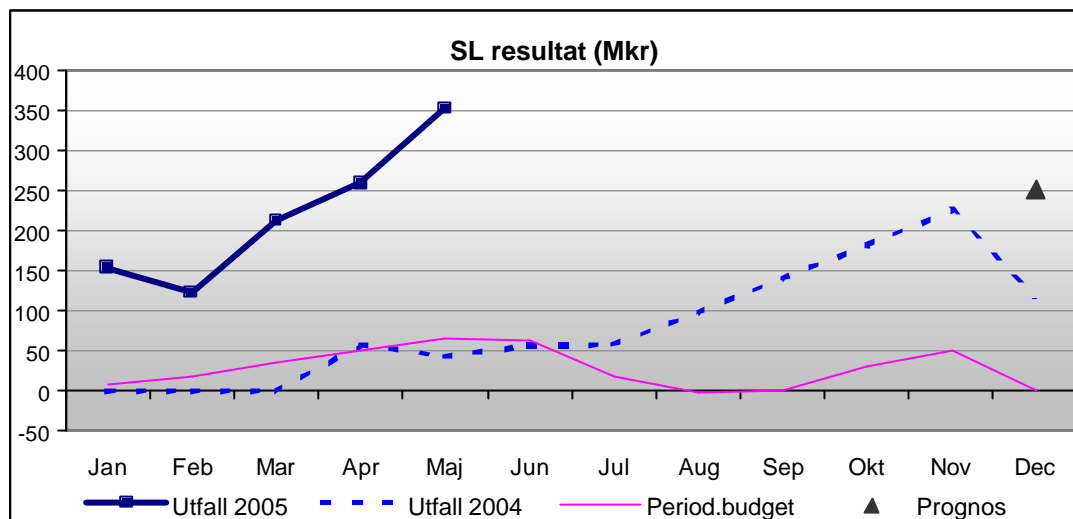
Waxholmsbolaget). Anledning till den positiva avvikelsen är högre resenärsintäkter på grund av ökad försäljning av färdbevis, lägre kostnader för köpt trafik till följd av förändring av indexkostnader och minskat färdtjänstresande samt lägre kostnad för räntor än budgeterat.



Prognosen för resandet ligger på budgeterad nivå för Waxholmsbolaget men visar en nedgång för SL på 1,6% och för Färdtjänsten med 1,5%. Resandenedgången på SL gäller främst buss och på Färdtjänsten både taxi och specialfordon. Jämfört med samma period föregående år har resandet ökat med SL:s lokaltåg, främst tvärbanan.

## 4.2.2 AB Storstockholms Lokaltrafik (SL)

### 4.2.2.1 Utfall för perioden januari - maj 2005



Resultatutfallet för perioden är 353,3 mkr vilket är 288,8 mkr bättre än periodiserad budget och 310,2 mkr bättre än föregående år. Avvikelser mot periodiserad budget avser främst resenärsintäkter 68 mkr, kostnader för trafik 109 mkr, underhåll 67 mkr och räntor 44 mkr.

SL resultaträkning	Utfall 2005	Utfall 2004	Förändr. utfall	Budgererad förändring
mkr	jan-maj	jan-maj	%	%
Tillskott från SLL	1 718,6	1 591,6	8,0	8,0
Resenärsavgifter	1 734,4	1 544,5	12,3	1,4
Uthyrning fordon	508,6	513,7	-1,0	-0,4
Uthyrning lokaler	119,4	124,9	-4,4	-0,6
Reklam	41,0	35,2	16,7	9,5
Övrigt	103,3	133,5	-22,7	-8,1
<b>Verksamhetens intäkter</b>	<b>4 225,3</b>	<b>3 943,5</b>	<b>7,1</b>	<b>3,5</b>
Personalkostnader	-134,7	-129,3	4,2	11,1
Köpt trafik	-2 558,3	-2 529,5	1,1	4,0
Reparation och underhåll	-237,0	-333,6	-28,9	-5,7
SJ-kostnad	-140,4	-145,8	-3,7	2,5
Övrigt	-353,2	-365,7	-3,4	3,5
<b>Verksamhetens kostnader</b>	<b>-3 423,6</b>	<b>-3 503,9</b>	<b>-2,3</b>	<b>3,2</b>
Avskrivningar	-354,0	-307,7	15,1	8,6
Finansnetto	-94,4	-88,8	6,2	49,9
<b>Resultat</b>	<b>353,3</b>	<b>43,1</b>		

Jämfört med 2004 har intäkterna ökat med 7,1 %, 281,8 mkr och avser ökat tillskott från SLL och ökade resenärsavgifter som beror på upplösning av avsättning för hamstrade rabattkuponger, ökad försäljning av skolkort och rabattkuponger samt helårseffekt av taxehöjning våren 2004. Kostnaderna har sammanlagt minskat med 2,3%,

80,3 mkr. Avvikelsen gäller främst säsongsmässig avvikelse avseende kostnader för underhåll.

Kostnad för periodens avskrivningar är 15,1%, 46,3 mkr högre än föregående år och avser främst fordon och spåranläggningar och beror på ökad kostnad i samband med investeringar.

#### 4.2.2.2 Helårsprognos

<b>SL resultaträkning</b>	<b>Prognos</b>	<b>Budget</b>	<b>Avvikelse</b>	<b>Bokslut</b>
mkr	<b>2005</b>	<b>2005</b>	<b>PR-BU %</b>	<b>2004</b>
Tillskott från SLL	4 124,7	4 124,7	0,0	3 819,9
Resenärsavgifter	3 990,2	3 870,2	3,1	3 818,1
Uthyrning fordon	1 252,3	1 211,4	3,4	1 215,7
Uthyrning lokaler	306,4	305,7	0,2	307,6
Reklam	96,7	95,7	1,0	87,4
Övrigt	295,8	304,1	-2,7	330,9
<b>Verksamhetens intäkter</b>	<b>10 064,1</b>	<b>9 911,8</b>	<b>1,5</b>	<b>9 579,7</b>
Personalkostnader	-339,9	-337,2	0,8	-303,5
Köpt trafik	-6 303,1	-6 375,8	-1,1	-6 131,5
Reparation och underhåll	-731,1	-730,3	0,1	-774,6
SJ-kostnad	-337,0	-350,0	-3,7	-341,4
Övrigt	-930,9	-961,6	-3,2	-928,8
<b>Verksamhetens kostnader</b>	<b>-8 642,0</b>	<b>-8 754,9</b>	<b>-1,3</b>	<b>-8 479,8</b>
Avskrivningar	-909,3	-826,8	10,0	-761,5
Finansnetto	-261,4	-330,1	-20,8	-220,3
<b>Resultat</b>	<b>251,4</b>	<b>0,0</b>		<b>118,1</b>

Prognosen för årets resultat 2005 är 251,4 mkr att jämföra med budgeterat nollresultat och föregående prognos om 244,7 mkr. Den positiva avvikelsen har flera orsaker. Prognosen för resenärsintäkter är 120,0 mkr bättre än budget på grund av ökad försäljning av skolkort och rabattkuponger samt en upplöst avsättning för hamstrade kuponger 2004. Prognosen för trafikproduktionskostnader (se nästa tabell) är 58,0 mkr lägre än budget främst beroende på minskade kostnader för busstrafik och prognosen för räntekostnader är 68,7 mkr lägre än budget på grund av det låga ränteläget. En förändrad redovisningsprincip för inhyrda tåg, medför att prognosen för övriga kostnader minskar och avskrivningar ökar. Sedan april månad har prognosen förbättrats med 6,7 mkr.

Den budgeterade intäktsökningen i jämförelse med bokslut 2004 är 3,4% medan prognosen visar en ökning på 5,1%. Budgeterad kostnadsökning i jämförelse med bokslut 2004 är 3,2% medan prognosen visar 1,9%. Budgeterad ökning av avskrivningar är 8,5% medan prognosen visar 19,4%. I ökningen ingår kostnad för ändrad redovisningsprincip för inhyrda tåg samt ej budgeterade avskrivningar för pendeltåg och fordon till trängselskatteförsöket. Budgeterad ökning av finansnetto är 50% medan prognosen visar 18,7%. Orsak till avvikelsen är det fortsatt låga ränteläget.

Skattefinansieringsgraden prognostiseras till 50% jämfört med budgeterad 51%. Skattefinansieringsgraden 2004 var 49%.

<b>SL produktionskostnad*) per trafikslag</b>	<b>Prognos</b>	<b>Budget</b>	<b>Avvikelse</b>	<b>Bokslut</b>
mkr	<b>2005</b>	<b>2005</b>	<b>%</b>	<b>2004</b>
Tunnelbana	-2 419,0	-2 435,0	-0,7	-2 312,0
Pendeltåg	-1 146,0	-1 156,0	-0,9	-1 073,0
Lokaltåg/Spårvagn	-531,0	-533,0	-0,4	-473,0
Buss	-2 971,0	-3 021,0	-1,7	-2 895,0
Trafikslagsgemensamt	-188,0	-168,0	11,9	-363,0
<b>Totalt SL</b>	<b>-7 255,0</b>	<b>-7 313,0</b>		<b>-7 116,0</b>

\*) Inklusive kostnad för köpt trafik, reparation och underhåll m.m.

Prognos för produktionskostnaden beräknas understiga budget med 58,0 mkr på grund av förändring av indexkostnaden för bussoperatörer 2004 och i övrigt minskade indexkostnader för 2005 samt senarelagd bemanning av stationer.

#### 4.2.2.3 Riskfaktorer

Fastigheten Icarus är under försäljning med överlåtelse planerad till fjärde kvartalet 2005. En möjlig reavinst om 60 mkr har ej beaktats i prognosen.

#### 4.2.2.4 Verksamhet – produktion

Prognosen för resande 2005 visar en minskning med 1,6%. Det är främst i områden med många korta lokala resor som SL-resandet minskar. Resandet med pendeltåg minskar på linjen Märsta-Södertälje-Gnesta medan resandet med buss minskar mest i centrala regionen. Resandet ökar på lokaltågen främst på Tvärbanan. Prognosen för resandet ligger nu på samma nivå som 2004.

<b>SL produktion</b>	<b>Prognos</b>	<b>Budget</b>	<b>Avvikelse</b>
Påstigande en vanlig vardag (tusental)	<b>2005</b>	<b>2005</b>	<b>%</b>
Påstigande tunnelbana	1 016,0	1 022,0	-0,6
Påstigande pendeltåg	225,0	232,0	-3,0
Påstigande spårväg / lokaltåg	104,0	101,0	3,0
Påstigande buss	914,0	940,0	-2,8
<b>Summa</b>	<b>2 259,0</b>	<b>2 295,0</b>	

Punktligheten för samtliga trafikslag ligger i stort sett på budgeterad nivå utom för tunnelbanans röda och gröna linjer, som är bättre än budget, och pendeltågen som är sämre än budget. Vårens kvalitetsmätning har utförts och visar en förbättring jämfört med samma period föregående år. Antalet nöjda resenärer har ökat till 66% (63%) och av länsinvånarna är 57% (52%) nöjda med SL-trafiken.

Årets speciella satsning är driftsättandet av det nya pendeltåget X 60. Utökad trafik med anledning av försöket med trängselskatter beräknas för närvarande starta

i augusti medan själva försöket startar i januari 2006. Tre nya trafikupphandlingar kommer att äga rum under 2005, med trafikstart till hösten 2006, avseende dels busstrafik och dels pendeltågstrafik. SL kommer under året att omorganiseras, varvid bl.a. en ny marknads- och försäljningsenhet inrättas. Kvarvarande aktiepost i People's Travel Group (Flygbussarna) planeras att säljas i juni.

#### 4.2.3 Waxholms Ångfartygs AB

WÅAB:s utfall är -56,6 mkr, vilket är 5,7 mkr sämre än föregående år. Efter justering av resultatpåverkande engångsposter år 2004 är utfallet 1,4 mkr sämre än föregående år. Månadens resultat är 10,4 mkr bättre än periodiserad budget och avvikelser avser högre intäkter och lägre kostnader i huvudsak för trafik och underhåll. Jämfört med föregående år har kostnad för avskrivningar och räntor ökat efter investering i två nya fartyg. Årsprognosen överensstämmer med budget - 156,6 mkr.

WÅAB resultaträkning mkr	Utfall 2005 jan-maj	Utfall 2004 jan-maj	Förändr. utfall %	Budget*) 2005	Prognos 2005	Avvikelse PR-BU %	Bokslut 2004
<b>Verksamhetens intäkter</b>	<b>23,2</b>	<b>26,0</b>	-10,7	<b>98,4</b>	<b>98,4</b>	0,0	<b>99,4</b>
<b>Verksamhetens kostnader</b>	<b>-63,8</b>	<b>-63,3</b>	0,9	<b>-215,1</b>	<b>-215,1</b>	0,0	<b>-201,5</b>
Avskrivningar	-11,0	-9,7	12,9	-26,3	-26,3	0,0	-20,8
Finansnetto	-5,0	-3,9	28,0	-13,6	-13,6	0,0	-10,5
<b>Resultat</b>	<b>-56,6</b>	<b>-50,9</b>		<b>-156,6</b>	<b>-156,6</b>		<b>-133,4</b>

\*) Budgeterat resultat efter ägartillskott/koncernbidrag är 0

#### 4.2.4 Färdtjänstnämnden

Färdtjänstnämndens utfall visar ett överskott på 35,5 mkr, vilket är 40,0 mkr bättre än periodiserad budget och 20,6 mkr bättre än föregående år. Avvikelsen beror främst på minskad kostnad för trafik till följd av en minskad volym färdtjänstresor och färre antal resenärer. Intäkterna har ökat något och avser intäkt för förvaltningsresor. Kostnader för avskrivning ökar på grund av investering i ett nytt kommunikationssystem.

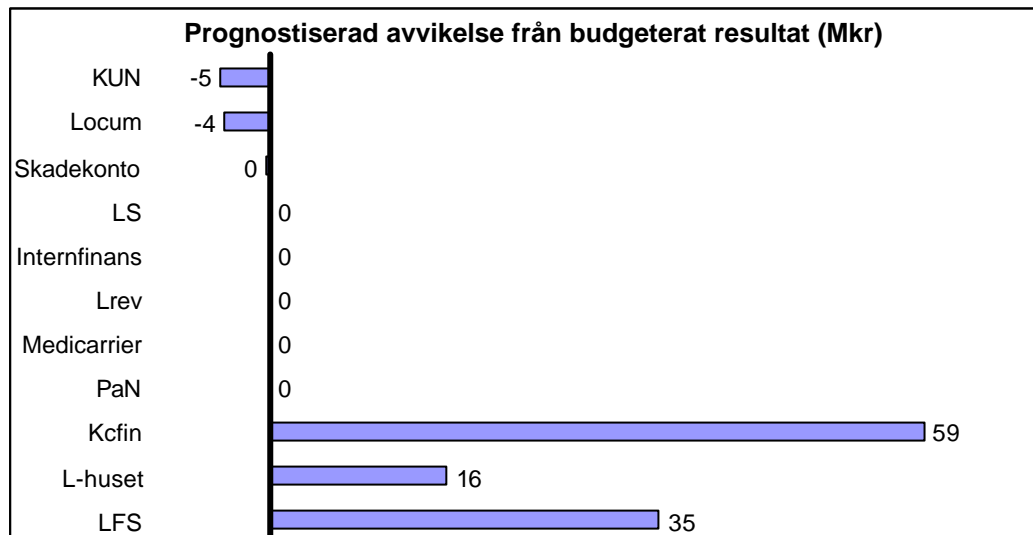
FtJN resultaträkning mkr	Utfall 2005 jan-maj	Utfall 2004 jan-maj	Förändr. utfall %	Budget 2005	Prognos 2005	Avvikels PR-BU %	Bokslut 2004
<b>Verksamhetens intäkter</b>	<b>447,3</b>	<b>438,5</b>	2,0	<b>1 068,5</b>	<b>1 074,5</b>	0,6	<b>1 054,8</b>
<b>Verksamhetens kostnader</b>	<b>-409,7</b>	<b>-421,9</b>	-2,9	<b>-1 062,8</b>	<b>-1 048,8</b>	-1,3	<b>-995,0</b>
Avskrivningar	-2,0	-1,3	57,0	-5,1	-5,1	0,0	-4,9
Finansnetto	-0,1	-0,5	-85,8	-0,6	-0,6	0,0	-1,0
<b>Resultat</b>	<b>35,5</b>	<b>14,9</b>		<b>0,0</b>	<b>20,0</b>		<b>53,9</b>

Årsprognosen beräknas till 20,0 mkr, en förbättring med 5,0 mkr jämfört med föregående månads prognos. Avvikelsen är i huvudsak hänförlig till lägre kostnad för köpt trafik. Ett minskat antal resenärer, färre ansökningar om färdtjänststillstånd samt fler avslag på nyansökningar och förlängning av tillstånd gör att trafikvolymen minskar. Bi-



dragande faktorer till det minskade nyttjandet av färdtjänst är också den ökade tillgängligheten i SL-trafiken och satsningen på Närtrafiken. En riskfaktor i prognosen är om nyttjandet av färdtjänst skulle öka - en ytterligare resa per resenär ökar kostnaderna med 18 mkr. Inga tendenser till ökat resande har dock ännu kunnat ses.

### 4.3 Bilaga 3 Övriga resultatenheter



#### 4.3.1 Fastigheter

LFS resultat på 260,4 mkr understiger utfall för motsvarande period föregående år på 282,1 mkr. Avvikelsen hänförs i första hand till 17,5 mkr högre avskrivningskostnader till följd av avslutade investeringsprojekt. Prognosen för helår ligger 35,2 mkr över budgeten. Förklaringen till den positiva avvikelsen är ett gynnsamt ränteläge i kombination med högre externa hyresintäkter. För Locum prognostiseras nollresultat jämfört med den budgeterade resultatet på 4,2 mkr. Det reducerade resultatet hänförs till ökade pensionskostnader utifrån en ny prognos från KPA.

#### 4.3.2 Övriga

*Kulturnämnden* redovisar en prognos för 2005 på -4,6 miljoner kronor i förhållande till budget. Huvudförklaringen är att kulturnämnden räknar med att kostnaderna för den interkommunala ersättningen för elever från Stockholms län som går på folkhögskolor utanför länet blir högre än budgeterat. De 11 miljoner kronor som finns i budget är det tillskott som nämnden tilldelats för detta vid överföringen från landstingsstyrelsen. Hur stor den slutliga kostnaden blir för 2005 är ännu för tidigt att bedöma då variationerna kan vara stora mellan åren, beroende på hur många elevveckor som faktiskt genomförs under året.

*Landstingshuset* prognostiserar ett resultat som överstiger budget med drygt 16 mkr. Detta beror på att lån som förfaller omsätts till lägre ränta.

## 4.4 Bilaga 4 Tabell Resultat per förvaltning och bolag

### Resultat för samtliga resultatenheter i landstingskoncernen

#### Resultat för maj 2005 mkr

(Resultat före bokslutsdispositioner och skatt)

	Resultat jan-maj 2005	Resultat jan-maj 2004	Period budget jan-maj	Prognos helår maj-05	Prognos helår föreg mån	Bokslut dec 2004	Budget helår 2005	Avvikelse prognos- budget
<b>Vård</b>								
Beställare vård	23.3	-44.1	-464.9	0.0	25.0	320.7	0.0	0.0
FORUM	5.2	-0.6	-0.4	0.0	0.0	5.7	0.0	0.0
Stockholms läns sjukvårdsområde	8.7	8.3	-66.1	75.0	75.0	172.1	35.0	40.0
Karolinska universitetssjukhuset	-204.8	-32.4	-122.5	-100.0	-100.0	96.1	0.0	-100.0
Sjukvården Salem, Nykvarn, Södertälje	-5.8	-17.8	0.0	0.0	0.0	-2.1	0.0	0.0
Norrälje Sjukhus AB	-0.5	-2.3	3.5	0.0	0.0	5.8	0.0	0.0
Södersjukhuset AB	11.3	21.0	0.7	15.0	10.0	91.9	0.0	15.0
Danderyds Sjukhus AB	-14.2	-2.0	-1.2	6.2	4.0	24.7	0.0	6.2
S:t Eriks Ögonsjukhus AB	5.9	1.7	-0.8	2.2	2.2	9.9	0.0	2.2
<b>Akutsjukhusen totalt</b>	<b>-208,1</b>	<b>-31,8</b>	<b>-120,3</b>	<b>-76,6</b>	<b>-83,8</b>	<b>226,3</b>	<b>0,0</b>	<b>-76,6</b>
Folktandvården Stockholms län AB	27.5	28.4	17.8	16.0	16.0	56.6	12.0	4.0
Ambulanssjukvården i Storstockholm AB	-2.7	-4.3	-0.8	0.0	0.0	-8.2	0.0	0.0
Stockholm Care AB	1.0	1.9	1.4	3.3	3.3	8.0	3.3	0.0
Koncernjusteringar <sup>1)</sup>	-6.6	-4.9			0.0	3.1	0.0	0.0
<b>Totalt vård</b>	<b>-151,7</b>	<b>-47,1</b>	<b>-633,3</b>	<b>17,7</b>	<b>35,5</b>	<b>784,2</b>	<b>50,3</b>	<b>-32,6</b>
<b>Trafik</b>								
AB Storstockholms Lokaltrafik	354.2	43.9	64.5	251.4	244.7	118.5	0.0	251.4
Waxholms Ångfartygs AB	-56.6	-50.9	-67.0	-156.6	-156.6	-133.4	-156.6	0.0
Färdtjänstnämnden	35.5	14.9	-4.5	20.0	15.0	53.9	0.0	20.0
Regionplane- och trafiknämnden	7.2	6.3	8.9	0.0	0.0	1.2	0.0	0.0
<b>Totalt trafiken</b>	<b>340,3</b>	<b>14,2</b>	<b>1,9</b>	<b>114,8</b>	<b>103,1</b>	<b>40,2</b>	<b>-156,6</b>	<b>271,4</b>
<b>Fastigheter</b>								
Locum AB	2.4	9.3	5.3	0.0	0.0	11.4	4.2	-4.2
Landstingsfastigheter Stockholm	260.4	282.1	196.3	575.9	575.9	608.3	540.7	35.2
<b>Totalt fastigheter</b>	<b>262,8</b>	<b>291,4</b>	<b>201,6</b>	<b>575,9</b>	<b>575,9</b>	<b>619,7</b>	<b>544,9</b>	<b>31,0</b>
<b>Övriga</b>								
Kulturnämnden	8.4	2.2	0.1	-4.6	-4.9	-0.5	0.0	-4.6
Landstingsrevisorerna	1.8	3.5	1.6	0.0	0.0	1.7	0.0	0.0
Patientnämnden	0.2	-0.1	0.2	0.0	0.0	0.0	0.0	0.0
Medicari AB	-2.7	1.2	-0.3	0.0	0.0	0.4	0.0	0.0
Landstingshuset Stockholm AB	-16.6	-21.1	-21.3	-34.8	-35.8	109.4	-51.0	16.2
<b>Totalt övriga</b>	<b>-8,9</b>	<b>-14,3</b>	<b>-19,7</b>	<b>-39,4</b>	<b>-40,7</b>	<b>111,0</b>	<b>-51,0</b>	<b>11,6</b>
<b>Finansiering</b>								
Skadekontot	-0.8	0.5	-0.9	-5.6	-5.6	-9.6	-5.6	0.0
AB Stockholms läns landstings Internfinans	1.6	1.7	1.2	3.1	3.1	3.9	3.0	0.1
<b>Totalt finansiering</b>	<b>0,8</b>	<b>2,2</b>	<b>0,3</b>	<b>-2,5</b>	<b>-2,5</b>	<b>-5,7</b>	<b>-2,6</b>	<b>0,1</b>
<b>Koncernfunktioner</b>								
Koncernfinansiering	-44.6	-340.5	-114.8	105.3	154.4	-612.2	46.0	59.3
LSF	69.3	32.0	5.9	0.0	0.0	119.6	0.0	0.0
<b>Totalt koncernfunktioner</b>	<b>24,7</b>	<b>-308,5</b>	<b>-108,9</b>	<b>105,3</b>	<b>154,4</b>	<b>-492,6</b>	<b>46,0</b>	<b>59,3</b>
Koncernjusteringar <sup>1)</sup>	45.2	0.6		0.1	0.0	-151.5	0.0	0.1
<b>Summa resultat SLL-koncernen</b>	<b>513,2</b>	<b>-61,5</b>	<b>-558,1</b>	<b>771,9</b>	<b>825,7</b>	<b>905,3</b>	<b>430,0</b>	<b>340,9</b>

<sup>1)</sup> Koncernjusteringar består av internförsäljningsdifferenser mm.



### 4.5 Bilaga 5 Tabell Årsarbetare per förvaltning och bolag

Årsarbetare	Utfall 2005 maj	Utfall 2004 maj	Förändr. 05-05	Förändr. %	Prognos 2005 dec	Budget 2005 dec	Avvik. PR-BU
<b>Vård</b>							
Stockholms läns sjukvårdsområde	12 622	12 685	-63	0	12 500	12 560	-60
Karolinska universitetssjukhuset	14 191	14 656	-465	-3	14 112	13 820	292
Sjukvården Salem, Nykvarn, Södertälje	1 536	1 235	301	24	1 525	1 249	276
Norrtälje Sjukhus AB	627	636	-9	-1	620	620	0
Södersjukhuset AB	3 579	3 536	43	1	3 605	3 608	-3
Danderyds Sjukhus AB	2 753	2 506	247	10	2 730	2 691	39
S:t Eriks Ögonsjukhus AB	329	337	-8	-2	333	324	9
<i>Akutsjukhusen totalt</i>	<i>23 015</i>	<i>22 906</i>	<i>109</i>	<i>0</i>	<i>22 925</i>	<i>22 312</i>	<i>613</i>
Folktandvården Stockholms län AB	1 908	1 948	-40	-2	1 930	1 960	-30
Ambulanssjukvården i Storstockholm AB	223	234	-11	-5	196	182	14
Stockholm Care AB	10	11	-1	-9	10	10	0
<b>Totalt vården</b>	<b>37 778</b>	<b>37 784</b>	<b>-6</b>	<b>-16</b>	<b>37 561</b>	<b>37 024</b>	<b>537</b>
<b>Trafik</b>							
AB Storstockholms Lokaltrafik	582	552	30	5	583	570	13
Waxholms Ångfartygs AB	21	20	1	5	24	24	0
Färdtjänstnämnden	106	102	4	4	108	104	4
Regionplane- och trafiknämnden	50	48	2	4	47	49	-2
<b>Totalt trafiken</b>	<b>759</b>	<b>722</b>	<b>37</b>	<b>19</b>	<b>762</b>	<b>747</b>	<b>15</b>
<b>Fastigheter</b>							
Locum AB	193	192	1	1	189	189	0
Landstingsfastigheter Stockholm	0	0	0	0	0	0	0
<b>Totalt fastigheter</b>	<b>193</b>	<b>192</b>	<b>1</b>	<b>1</b>	<b>189</b>	<b>189</b>	<b>0</b>
<b>Övriga</b>							
Kulturnämnden	174	169	5	3	163	163	0
Landstingsrevisorerna	26	23	3	13	26	26	0
Patientnämnden	16	16	0	0	17	17	0
MedicARRIER AB	96	90	6	7	85	84	1
Landstingshuset Stockholm AB	0	0	0	0	0	0	0
<b>Totalt övriga</b>	<b>312</b>	<b>298</b>	<b>14</b>	<b>23</b>	<b>291</b>	<b>290</b>	<b>1</b>
<b>Finansiering</b>							
Skadekontot	0	0	0	0	0	0	0
Internfinans	10	9	1	11	10	10	0
<b>Totalt finansiering</b>	<b>10</b>	<b>9</b>	<b>1</b>	<b>11</b>	<b>10</b>	<b>10</b>	<b>0</b>
<b>Koncernfunktioner</b>							
Koncernfinansiering	0	0	0	0	0	0	0
Landstingsstyrelsen (inkl BV)	1 199	1 207	-8	-1	1 173	1 173	0
<b>Totalt koncernfunktioner</b>	<b>1 199</b>	<b>1 207</b>	<b>-8</b>	<b>-1</b>	<b>1 173</b>	<b>1 173</b>	<b>0</b>
Koncernjusteringar	0	0			0	0	
<b>Summa resultat SLL-koncernen</b>	<b>40 251</b>	<b>40 212</b>	<b>39</b>	<b>36</b>	<b>39 986</b>	<b>39 433</b>	<b>553</b>

## 4.6 Bilaga 6 Förklaring till nyttjade förkortningar

AISAB	Ambulanssjukvården i Storstockholm AB
LSF BV	LSF Beställare vård
Care	Stockholm Care AB
DS	Danderyds Sjukhus AB
LSF Forum	LSF Forum för kunskap och gemensam utveckling
FtjN	Färdtjänstnämnden
FTV	Folktandvården Stockholms län AB
K	Karolinska Universitetssjukhuset
KcFi	Koncernfinansiering
KUN	Kultur- och utbildningsnämnden
LFS	Landstingsfastigheter Stockholm
Lrev	Landstingsrevisorerna
NtS	Norrtälje Sjukhus AB
PaN	Patientnämnden
RTN	Regionplane- och trafiknämnden
SL	AB Storstockholms lokaltrafik
SLSO	Stockholms läns sjukvårdsområde
SNS	Sjukvården i Salem, Nykvarn, Södertälje
StE	Sankt Eriks Ögonsjukhus AB
StS	Södertälje sjukhus
SÖS	Södersjukhuset AB
WÅAB	Waxholms Ångfartygs AB

### Primärtjänster

Försäljning av sjukvård, trafik, tandvård, utbildning och övrigt

### Ränteswap

En ränteswap innebär att två aktörer byter räntebetalningsflöden med varandra. D v s en part betalar fast ränta men som önskar rörlig ränta och en annan part betalar rörlig ränta men med som vill betala fast ränta på sina respektive krediter. Ett av motiven för att träffa avtal om en ränteswap kan exempelvis vara anpassning av räntebindningstid i skuldportföljen för att därigenom ta hänsyn till önskad risk och egna förväntningar på räntemarknaden.

SLL har för avsikt att inneha avtalen löptiden ut. Marknadsvärdet kommer att variera under löptiden dock utan resultatpåverkan. När avtalstiden löper ut är marknadsvärdet noll.

### Verksamhetsanknutna tjänster

Laboratorie- och röntgentjänster.