

# STOCKHOLMS LÄNS LANDSTING

## Landstingsstyrelsens förvaltning

### Textkommentarer för månadsbokslut september månad år 2005

#### Landstingsstyrelsens förvaltning (exkl vård)

##### Verksamhet

Verksamheten under de gångna månaderna har präglats av genomförandet av den nya organisationen som bildades den 1 januari 2005. Under året har en fortsatt konsolidering skett av den nya organisation av Landstingsstyrelsens förvaltning (LSF).

Utbildningsverksamheten inkl SLIF har från och med 2005 överförs till Kulturnämnden.

Medlen för Forskning, Utveckling och Utbildning (FoUU) ingår från och med årsskiftet i LSF. Vidare har Smittskyddsenheten överförs från Forum och är nu direkt underställd biträdande landstingsdirektören. Vårdersättningar har överförs från Beställare Vård (BV) till Forum.

Budgetmedel för viss del av Beställare Vårds verksamhet har överförs till LSF.

En ny organisation för Kommunikation lades fast under början av året och gäller från den 1 april .

Senaste året har LSF IT påbörjat arbetet med att ta fram och stödja införandet av hela det nya IT-ramverket för vården. Arbetet fortsätter de närmaste två-tre åren med ett intensivt arbete för att genomföra IT-strategin.

Den första versionen av det elektroniska arkivet är nu i drift. Befintligt digitalt material konverteras, migreras till e-Arkivet.

Utvecklingskansliet upphörde den 1 april, i samband med de organisatoriska förändringar som genomfördes inom landstingsstyrelsens förvaltning. De arbetsuppgifter inom området medicinsk service som utförts vid Utvecklingskansliet har överförs till Beställare Vård.

Bidrag betalas ut till olika stiftelser, politiska organisationer, Södertörns högskola m fl.

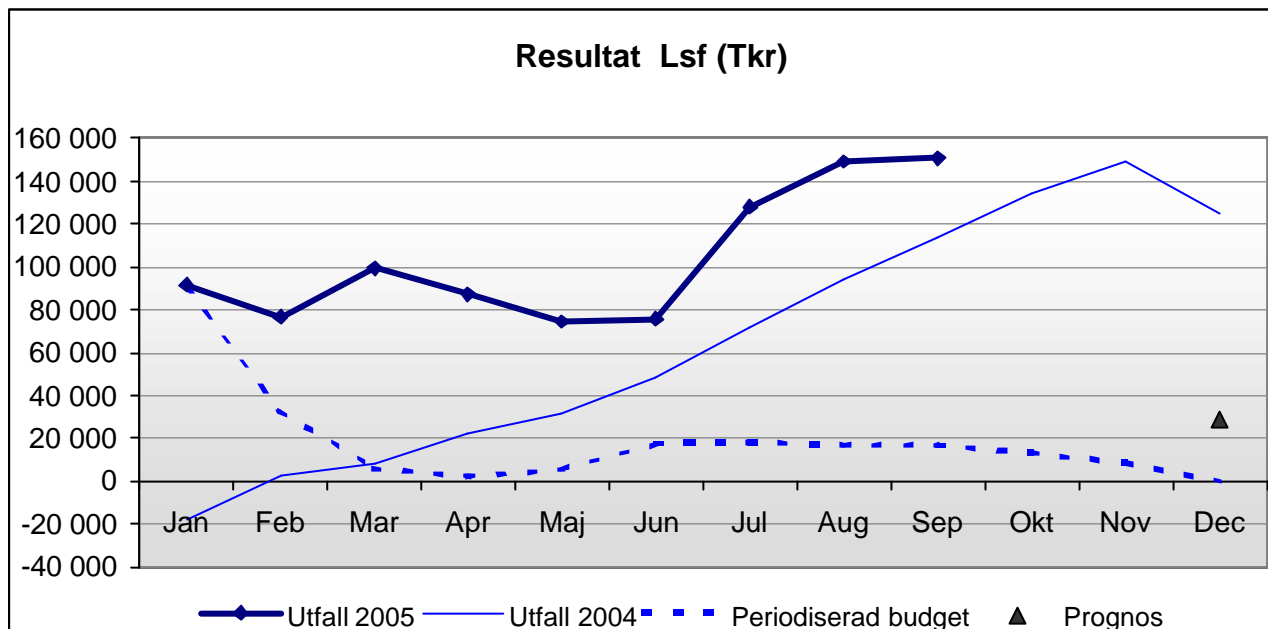
Forum är fr o m 2005 en ny landstingsgemensam, kunskapsgenererande enhet direkt underställd landstingsdirektören. Enheten består dels av delar som tidigare bildade Samhällsmedicin (exkl Smittskyddsenheten) och Läkemedelsenheten, dels av verksamheter som övertagits av andra enheter: ex Vårdersättningar , Läkemedelskommittéerna, Avdelningen för medicin och omvårdnad inkl medicinskt programarbete (MoA), tillgänglighetsverksamheten m fl.

Onkologiskt Centrum med en årsomsättning på 11 400 tkr ligger tillsvidare kvar med sin budget och bokföring i Forum men kommer sannolikt att knytas till Karolinska universitetssjukhuset.

# STOCKHOLMS LÄNS LANDSTING

## Landstingsstyrelsens förvaltning

### 1. Sammanfattning av månadsbokslut



Resultatet för perioden uppgår till 150 947 tkr. För året beräknas ett överskott med 29 000 tkr.

### 2. Utfall för perioden januari - september 2005

| Resultaträkning (Tkr)   | Utfall 0509   | Utfall 0409   | Förändring % | Periodens budget | Avvikelse % |
|-------------------------|---------------|---------------|--------------|------------------|-------------|
| Intäkter                | 2367677       | 1072593       | 121%         | 2299650          | 3%          |
| Kostnader               | -2216521      | -957663       | 131%         | -2281865         | -3%         |
| varav personalkostnader | -481904       | -308092       | 56%          | -523453          | -8%         |
| varav övriga kostnader  | -1734617      | -649571       | 167%         | -1758412         | -1%         |
| Avskrivningar           | -4091         | -4500         | -9%          | -2494            | 64%         |
| Finansnetto             | 3882          | 2952          | 32%          | 1397             | 178%        |
| <b>Resultat</b>         | <b>150947</b> | <b>113382</b> |              | <b>16 688</b>    |             |

Resultatutfallet för perioden januari-september för landstingsstyrelsens förvaltning är 150 947 tkr, vilket är 37 565 tkr bättre än motsvarande period föregående år.

Avvikelsen förklaras främst av att p g a ändrade redovisningsprinciper så periodiseras kostnaderna för LÖF (Landstingens ömsesidiga försäkringsbolag) internt fr o m mars.

Personalkostnaderna är lägre än planerat, främst med anledning av vakanta tjänster p g a anställningsstoppet.

# STOCKHOLMS LÄNS LANDSTING

## Landstingsstyrelsens förvaltning

Landstingsstyrelsens anslag för oförutsedda utgifter om 19 440 tkr har hittills 511 tkr utnyttjats. Medlen för arbetsmarknadspolitiska åtgärder har inte förbrukats som beräknat.

Projektmedlen, bl a för miljö och kommunikation har inte förbrukats i den takt som planerats. Projekten har senarelagts.

För övriga driftkostnader har förbrukningen varit lägre än beräknat bl a lägre konsult- och IT-kostnader inom BV. Förbrukningen av FoUU medlen har varit lägre än planerat. Därutöver har intäkterna ökat mer än beräknat, bl a de finansiella intäkterna då likviditeten varit högre än budgeterat.

Flytt till Fleminggatan och Fatburen har medfört högre kostnader än budgeterat.

Vid en jämförelse mellan utfallet t o m september och periodiserad budget kan konstateras att utfallet överstiger den periodiserade budgeten med 134 259 tkr. Den positiva avvikelser mot periodiserad budget kan främst hänföras till:

| Förklaringspost          | Textkommentar   | +/- tkr |
|--------------------------|---|---------|
| LÖF                      | Ändrad periodisering  | 21 000  |
| Projektmedel             | Lägre kostnader än beräknat p g a senarelagd projektstart                               | 10 400  |
| Personalkostnader        | Vakanta tjänster, mm  | 11 250  |
| Arbetsmarknadspol åtgärd | Ännu ej utnyttjade medel  | 6 000   |
| Ökade intäkter           | Högre intäkter än beräknat bl a avseende finansiella intäkter                           | 13 000  |
| FoUU medel               | Senarelagd kostnad  | 14 500  |
| Övriga driftkostnader    | Lägre driftkostnader än beräknat samt hittills ej utnyttjade medel för LS oförutsett    | 54 155  |
| Läkemedelskommittéerna   | Merparten av kostnaderna förväntas uppstå under senare delen av året.                   | 215     |
| Avd för vårdersättningar | Merparten av kostnaderna förväntas uppstå under senare delen av året (konsultkostnader) | 2 097   |
| Restpost                 |   | 1 642   |
| S:a resultatavvikelse    |   | 134 259 |

s

## 2.1 Intäkter periodens utfall

Periodens intäktsutfall är 2 367 677 tkr att jämföra mot den periodiserade budgeten på 2 299 650 tkr.

Avvikelsen från den budgeterade intäktsutvecklingen förklaras av ökat landstingsbidrag bl a med anledning av övertagandet av FoUU-medlen. Samtidigt har intäkterna minskat m a a utbildningsverksamheten har överförs till Kulturnämnden.

# STOCKHOLMS LÄNS LANDSTING

## Landstingsstyrelsens förvaltning

### 2.2 Kostnader periodens utfall

Periodens kostnadsutfall är 2 216 521 tkr vilket jämfört med den periodiserade budgeten ger en positiv avvikelse på 65 344 tkr. Avvikelsen förklaras främst av ändrad periodisering av LÖF, lägre kostnader för projekten, då projektstarterna har senarelagts samt lägre övriga driftkostnader än beräknat.

Ökningen av budgeterade kostnader 2005 förklaras av övertagandet av verksamhet från BV samt Smittskydd från Forum.

#### 2.2.1 Personal september månad 2005

| Personal                       | Ack utfall<br>2005 | Ack utfall<br>2004 | Diff        | Periodens<br>budget | Budget<br>2005  | Prognos<br>2005 | Avvik      | Bokslut<br>2004 | Budget<br>förändr. | Utfall<br>förändr. |
|--------------------------------|--------------------|--------------------|-------------|---------------------|-----------------|-----------------|------------|-----------------|--------------------|--------------------|
| <b>Summa Personalkostnader</b> | <b>-481 904</b>    | <b>-308 092</b>    | <b>56%</b>  | <b>-523 453</b>     | <b>-707 110</b> | <b>-684 930</b> | <b>-3%</b> | <b>-412 955</b> | <b>71%</b>         | <b>56%</b>         |
| <i>varav lönekostnad</i>       | <i>-321 880</i>    | <i>-205 476</i>    | <i>57%</i>  | <i>-371 578</i>     | <i>-473 570</i> | <i>-447 383</i> | <i>-6%</i> | <i>-273 659</i> | <i>73%</i>         | <i>57%</i>         |
| <i>varav pensionskostnader</i> | <i>-439</i>        | <i>-1 487</i>      | <i>-70%</i> | <i>0</i>            | <i>0</i>        | <i>-500</i>     | <i>0%</i>  | <i>-1 683</i>   | <i>-100%</i>       | <i>-70%</i>        |
| Inhyrd personal                | -1 834             | -304               | 503%        | -75                 | -100            | -4 300          | 4200%      | -346            | -71%               | 503%               |
| <b>Summa bemanningskostnad</b> | <b>-483 738</b>    | <b>-308 396</b>    | <b>57%</b>  | <b>-523 528</b>     | <b>-707 210</b> | <b>-689 230</b> | <b>-3%</b> | <b>-413 301</b> | <b>71%</b>         | <b>57%</b>         |
| Antal årsarbetare DI-Diver     | 1 173              | 808                | 365         |                     | 1 173           | 1 173           | 0          | 841             |                    |                    |
| Antal sjukdagar/anställd       | 10                 | 8                  | 2           |                     |                 |                 |            |                 |                    |                    |

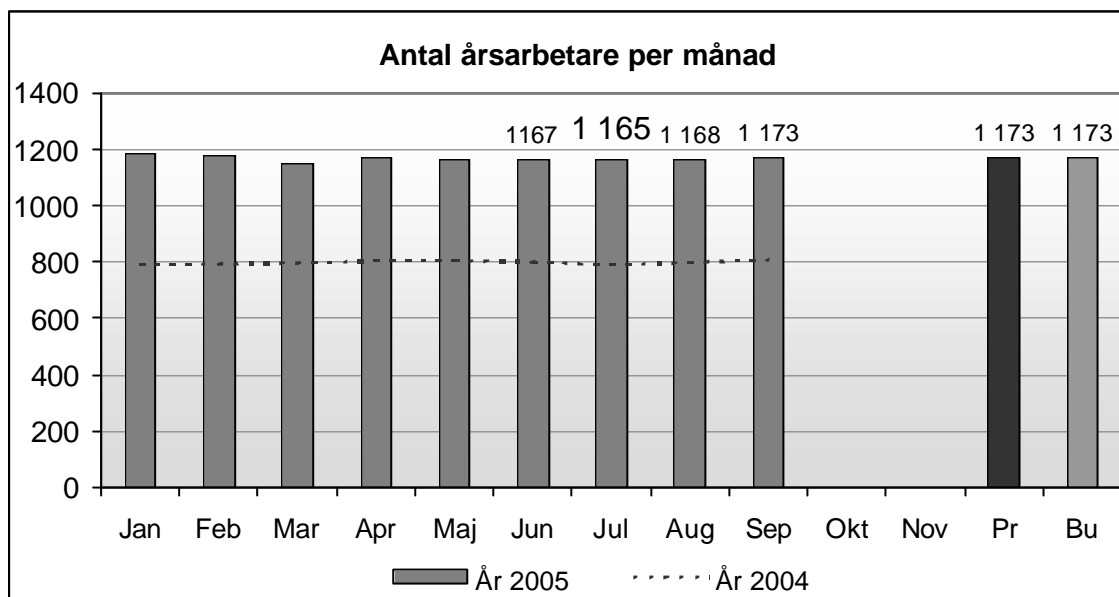
Periodens personalkostnadsutfall är 481 904 tkr, att jämföra med motsvarande period föregående år på 308 092 tkr och en periodiserad budget på 523 453 tkr.

Prognostiserade lönekostnader för året understiger budget med 6%.

Sjukfrånvaron är högre i år än föregående år.

# STOCKHOLMS LÄNS LANDSTING

## Landstingsstyrelsens förvaltning



Antalet årsarbetare<sup>1</sup> ökar med 365 jämfört med aktuell månad år 2004. Förändringen av antalet årsarbetare beror främst på övertagande av verksamheter.

### 2.2.2 Övriga kostnader utfall

Budgetmedel för Forskning, Utveckling och Utbildning (FoUU) har fr o m 2005 överförts från BV till Landstingsstyrelsens förvaltning. Detta medför att kostnaderna för lämnade bidrag har ökat med ca 794 122 tkr jämfört med samma period föregående år.

Diverse övriga tjänster har ökat med ca 317 473 tkr, jämfört med september 2004, vilket främst förklaras av budgetmedel avseende personalkostnader och övrig drift som har överförts från BV. I övrigt har förbrukningen av övriga driftkostnader samt projektmedel varit lägre än beräknat.

### 2.3 Investeringar periodens utfall

| Investeringar (Tkr)               | Utfall<br>2005-09-30 | Budget<br>2005-12-31 |
|-----------------------------------|----------------------|----------------------|
| Möbler                            | 1 809                |                      |
| Datorutrustning                   | 986                  |                      |
| Installationskostn avs Fatburen I | 4 245                |                      |
| Övriga ospecificerade objekt      | 8 585                |                      |
| Periodens investeringar           | 15 625               | 10 000               |

<sup>1</sup> Årsarbetare (åa) = summerad sysselsättningsgrad i enlighet med koncerngemensamma systemet DI-Diver

# STOCKHOLMS LÄNS LANDSTING

## Landstingsstyrelsens förvaltning

En miljon kr av periodens investeringar avser slutförande av testanläggning för lustgas vid Karolinska universitetssjukhuset vid Huddinge. Övriga 14 625 tkr avser bl a investeringar i Fatburen, Fleminggatan 20, arkivet, landstingssalen samt datautrustning.

### 3 Helårsprognos

| Resultaträkning                | Prognos<br>0509 | Budget<br>0512 | Avvikelse<br>% | Bokslut<br>0412 | Budget<br>förändr. |
|--------------------------------|-----------------|----------------|----------------|-----------------|--------------------|
| Intäkter                       | 3105544         | 2990194        | 4%             | 1395677         | 114%               |
| Kostnader                      | -3076457        | -2988907       | 3%             | -1268777        | 136%               |
| <i>varav personalkostnader</i> | -684930         | -707110        | -3%            | -412955         | 71%                |
| <i>varav övriga kostnader</i>  | -2391527        | -2281797       | 5%             | -855822         | 167%               |
| Avskrivningar                  | -4707           | -3207          | 47%            | -5854           | -45%               |
| Finansnetto                    | 4620            | 1920           | 141%           | 4196            | -54%               |
| Resultat                       | 29000           | 0              |                | 125242          |                    |

Periodens resultatprognos är 29 000 tkr.

Vid en jämförelse mellan prognos och budget för innevarande år kan konstateras att prognosen är 29 000 tkr lägre än Lf budgeten.. Den positiva avvikelsen mot helårsbudgeten kan förklaras av lägre driftskostnader än beräknat samt vakanser under året.

| Förklaringspost                | Textkommentar                      | +/- tkr |
|--------------------------------|------------------------------------|---------|
| Konsultkostnader               | Lägre konsultkostnader än beräknat | 3 000   |
| Personalkostnader              | Vakanser under året                | 6 000   |
| IT-verksamhet                  | Ökade kostnader                    | -27 000 |
| Palett                         | Försening av version 5             | 3 000   |
| Intäkter                       | Ökade finansiella intäkter         | 2 700   |
| Övriga driftkostnader i övrigt | Lägre kostnader än beräknat        | 1 300   |
| Övriga driftkostnader BV       | Lägre kostnader än beräknat        | 40 000  |
| S:a resultatavvikelse          |                                    | 29 000  |

#### 3.1 Intäkter prognos år 2005

Verksamhetens intäkter förväntas bli högre än budgeterat. Avvikelsen förklaras av ökade intäkter för vidaredebiterade kostnader, ökade finansiella intäkter samt ej budgeterade intäkter. Den budgeterade intäktsökningen i jämförelse med helårsbokslut 2004 är 114 % och beror till största delen på övertagande av verksamhet.

#### 3.2 Kostnader prognos år 2005

Verksamhetens kostnader förväntas bli högre än budgeterat, vilket främst förklaras av vidaredebiterade kostnader.

# STOCKHOLMS LÄNS LANDSTING

## Landstingsstyrelsens förvaltning

### 3.2.1 *Personal*

Personalkostnaderna för 2005 prognostiseras minska med 22 000 tkr jämfört med budget 2005.

Lönekostnaderna förväntas öka med 63 %, dvs. 173 724 tkr jämfört med årsbokslut 2004. Lönekostnadsförändringen består av en volymökning m a a övertagande av personal från BV.

Antalet årsarbetare beräknas oförändrat jämfört med budgeterat antal.

### 3.2.2 *Övriga kostnader prognos*

Övriga kostnader beräknas bli högre än budget. Avvikelse mot budget 2004 beror främst på överföring av verksamhet.

### 3.3 **Investeringar prognos år 2005**

| Investeringar (Tkr) | Årsprognos 2005<br>månad 0509 | Årsbudget 2005<br>enligt LF-beslut dec 2004 |
|---------------------|-------------------------------|---|
| Årets investeringar | 20 000                        | 10 000                                      |

Årets investeringar för LSF beräknas bli högre än budgeterat.

Årets investeringar avser testanläggning för lustgas, flytt/installationskostnader till Fatburen och Fleminggatan 20, investeringar i landstingssalen, arkivet samt datautrustning.

## 4 **Riskfaktorer**

Förvaltningen beräknar att verksamheten kommer att ge ett överskott.

Den angivna investeringsprognosen beräknas hållas. Diskussioner pågår dock om ytterligare aktivering av kostnader hänförliga till den nya tekniska plattformen för sammanhållen gemensam vårdinformation (GVD).

## **5 Verksamhetsproduktion**

Förvaltningen har inga mätbara produktionstal.

## **6 Verksamhetsförändringar**

Den nya organisationen inom Landstingsstyrelsens förvaltning har trätt i kraft fr o m den 1 januari i år. Omorganisationen har gjorts i syfte att skapa tydlighet och få en mer effektiv organisation. De olika delningarna av förvaltningen har fått en mer enhetlig och gemensam ledning vilket skapar bättre förutsättningar för samarbete och koordination av verksamheterna. Förändringarna innebär bland annat de administrativa stödfunktionerna inom de nuvarande delarna av Landstingsstyrelsens förvaltning samordnas.

Utbildningsverksamheten har från och med 2005 överförts till Kulturnämnden.

## **7 Ledningens åtgärder**

För närvarande finns inget behov av särskilda åtgärder, då förvaltningen beräknar bedriva verksamheten inom givna budgetramar.

## **8 Landstingets finanspolicy**

Förvaltningen följer landstingets fastställda finanspolicy.

Sören Olofsson