

Landstingsstyrelsen

## Månadsbokslut för oktober 2005

Härmed överlämnas månadsbokslut för oktober 2005. Månadsbokslutet innehåller även prognos för helåret 2005.

### FÖRSLAG TILL BESLUT

Landstingsstyrelsen beslutar

att fastställa månadsbokslut för oktober 2005.

**Landstingskoncernen** redovisar en prognos om 1 134,4 mkr vilket är 704,4 mkr bättre än budget främst beroende på högre intäkter om 563,4 mkr och ett förbättrat finansnetto om 288,2 mkr. Resultatprognosen har försämrats med 25,5 mkr jämfört med föregående månad. Skatteintäkterna prognostiseras bli 214,1 mkr lägre än budget. Utfallet för perioden visar ett resultat om 2 044 mkr. Resultatet från **kvalitetsuppföljningen** avseende första halvåret 2005 (vårdbarometern) visar en påtaglig förbättring i patienternas värdering av telefontillgängligheten till husläkarmottagningarna. Andelen nöjda ligger nu klart över riksgenomsnittet.

Oktober månads **kvalitetsmätning** (SLTF:s kollektivbarometer) visar att resenärer och länsinvånare är mer nöjda med SL-trafiken i år jämfört med förra året. Antalet nöjda resenärer uppgår till 63% (57%) och antalet nöjda länsinvånare till 57% (50%). Andelen nöjda resenärer sjönk mellan september och oktober 2005 p.g.a. strejk, spårproblem som orsakades av nerfallna löv samt Banverkets spårarbete.

Resultaträkning SLL	Utfall	Utfall	Förändr.	Budget	Prognos	Utfall
mkr	2005	2004	05-04	2005	2005	2004
	jan-okt	jan-okt	%			
Verksamhetens intäkter	9 313,3	9 079,3	2,6	11 013,3	11 576,7	11 138,5
Verksamhetens kostnader	-41 386,7	-39 987,6	3,5	-51 451,8	-51 316,6	-48 863,3
Avskrivningar	-1 613,3	-1 441,9	11,9	-1 871,7	-1 940,0	-1 780,5
<b>Verksamhetens nettokostnader</b>	<b>-33 686,7</b>	<b>-32 350,2</b>	<b>4,1</b>	<b>-42 310,2</b>	<b>-41 679,9</b>	<b>-39 505,3</b>
<b>Summa skatteintäkter, generella statsbidrag och utjämning</b>	<b>36 398,3</b>	<b>34 413,3</b>	<b>5,8</b>	<b>43 802,0</b>	<b>43 587,9</b>	<b>41 283,1</b>
Finansnetto	-667,6	-727,3	-8,2	-1 061,8	-773,6	-872,5
<b>Resultat</b>	<b>2 044,0</b>	<b>1 335,8</b>		<b>430,0</b>	<b>1 134,4</b>	<b>905,3</b>

Mer detaljerad information lämnas av avdelningarna Koncernredovisning och Ekonomi- och Verksamhetsstyrning vid Landstingsstyrelsens förvaltning.



**Innehållsförteckning**

<b>1</b>	<b>SAMMANFATTNING.....</b>	<b>5</b>
1.1	SLL KONCERNEN .....	5
1.2	HÄLSO- OCH SJUKVÅRD I KORTHET .....	7
1.3	TRAFIK I KORTHET .....	9
1.4	ÖVRIG VERKSAMHET I KORTHET .....	9
<b>2</b>	<b>UTFALL FÖR PERIODEN JANUARI – OKTOBER 2005.....</b>	<b>10</b>
2.1	VERKSAMHETENS INTÄKTER.....	11
2.2	SKATTEINTÄKTER, GENERELLT STATS BIDRAG OCH UTJÄMNING .....	11
2.3	VERKSAMHETENS KOSTNADER .....	12
<b>3</b>	<b>HELÅRS PROGNOSEN.....</b>	<b>15</b>
3.1	PROGNOS VERKSAMHETENS INTÄKTER.....	16
3.2	PROGNOS SKATTEINTÄKTER, GENERELLT STATS BIDRAG OCH UTJÄMNING .....	17
3.3	PROGNOS VERKSAMHETENS KOSTNADER.....	18
3.3.1	<i>Kostnadsutvecklingen</i> .....	18
3.4	ANALYS AV HELÅRS PROGNOSEN.....	20
3.5	LIKVIDITET, BETALNINGSBEREDSKAP OCH FINANSNETTO .....	20
3.6	INVESTERINGAR .....	21
3.7	PRODUKTION/KONSUMTION.....	23
<b>4</b>	<b>BILAGOR.....</b>	<b>24</b>
4.1	BILAGA 1 HÄLSO- OCH SJUKVÅRDEN.....	24
4.1.1	<i>Utfall för perioden januari - oktober 2005</i> .....	24
4.1.2	<i>Helårsprognos</i> .....	26
4.1.3	<i>Prognoser för bolag och förvaltningar</i> .....	28
4.1.4	<i>Risikfaktorer</i> .....	35
4.1.5	<i>Verksamhetskonsumtion</i> .....	35
4.2	BILAGA 2 TRAFIKEN .....	39
4.2.1	<i>Övergripande</i> .....	39
4.2.2	<i>AB Storstockholms Lokaltrafik (SL)</i> .....	40
4.2.3	<i>Waxholms Ångfartygs AB</i> .....	43
4.2.4	<i>Färdtjänstnämnden</i> .....	43
4.3	BILAGA 3 ÖVRIGA RESULTATENHETER.....	44
4.3.1	<i>Fastigheter</i> .....	44
4.3.2	<i>Koncernfinansiering</i> .....	44
4.3.3	<i>Övriga</i> .....	45
4.4	BILAGA 4 TABELL RESULTAT PER FÖRVALTNING OCH BOLAG.....	46
4.5	BILAGA 5 TABELL ÅRSARBETARE PER FÖRVALTNING OCH BOLAG.....	47
4.6	BILAGA 6 FÖRKLARING TILL NYTTJADE FÖRKORTNINGAR .....	48

Förklarande information:

Sifferkommentarer inom parantes i text nedan är jämförande värden från föregående år.

Avrundningsdifferenser kan förekomma i tabeller och text.



## 1 SAMMANFATTNING

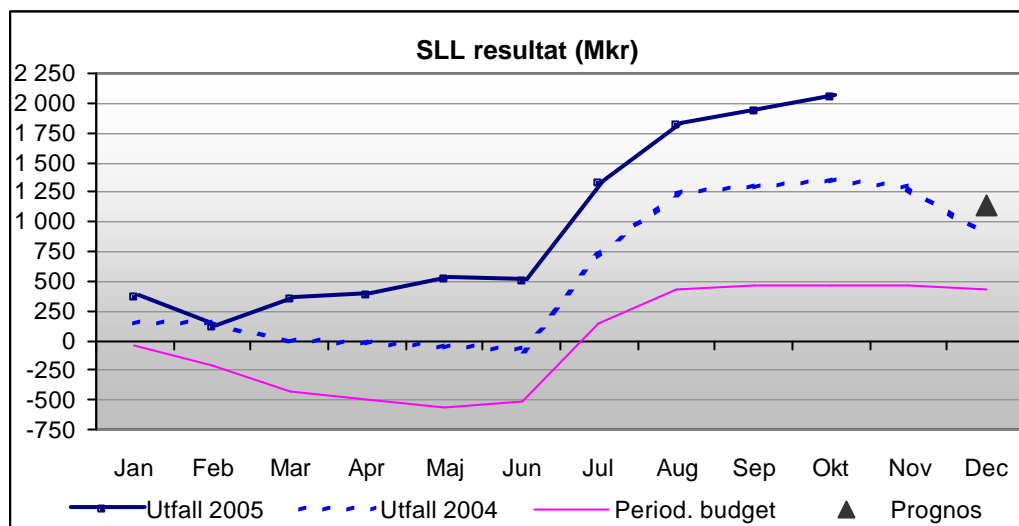
### 1.1 SLL koncernen

**Det ackumulerade resultatet** per oktober 2005 uppgår till 2 044 mkr vilket är 708,2 mkr högre än motsvarande period föregående år. Framsta förklaringen till resultatförbättringen är ett förbättrat finansnetto samt högre biljettintäkter och lägre kostnader för trafik. Verksamhetens bruttokostnader ökade med 3,8% jämfört med föregående år.

**Prognosen** för helåret pekar på ett överskott om 1 134,4 mkr. Prognosen har förbättrats med 704,4 mkr över budget främst beroende på en ökning av verksamhetens intäkter med 563,4 mkr och ett förbättrat finansnetto om 288,2 mkr. Verksamhetens bruttokostnader beräknas minska något jämfört med budget. Skatteintäkterna prognostiseras bli 214,1 mkr lägre än budget. Oktober månads prognos har försämrats med 25,5 mkr jämfört med föregående månad. Detta pga. lägre skatteintäkter med 89,6 mkr enligt SKL:s senaste prognos och dels pga. oförutsedda förseningar avseende reavinster från fastighetsförsäljningar med 85,9 mkr. Större positiva avvikelser rapporteras av Beställare vård med 50 mkr och Trafiken med 54,6 mkr.

<b>Resultaträkning SLL</b> mkr	<b>Utfall</b> <b>2005</b> <b>jan-okt</b>	<b>Utfall</b> <b>2004</b> <b>jan-okt</b>	<b>Förändr.</b> <b>05-04</b> <b>%</b>	<b>Budget</b> <b>2005</b>	<b>Prognos</b> <b>2005</b>	<b>Utfall</b> <b>2004</b>
Verksamhetens intäkter	9 313,3	9 079,3	2,6	11 013,3	11 576,7	11 138,5
Verksamhetens kostnader	-41 386,7	-39 987,6	3,5	-51 451,8	-51 316,6	-48 863,3
Avskrivningar	-1 613,3	-1 441,9	11,9	-1 871,7	-1 940,0	-1 780,5
<b>Verksamhetens nettokostnader</b>	<b>-33 686,7</b>	<b>-32 350,2</b>	<b>4,1</b>	<b>-42 310,2</b>	<b>-41 679,9</b>	<b>-39 505,3</b>
<b>Summa skatteintäkter, generella statsbidrag och utjämning</b>	<b>36 398,3</b>	<b>34 413,3</b>	<b>5,8</b>	<b>43 802,0</b>	<b>43 587,9</b>	<b>41 283,1</b>
Finansnetto	-667,6	-727,3	-8,2	-1 061,8	-773,6	-872,5
<b>Resultat</b>	<b>2 044,0</b>	<b>1 335,8</b>		<b>430,0</b>	<b>1 134,4</b>	<b>905,3</b>

I diagrammet nedan visas resultatutvecklingen föregående år och årets budgeterade resultatutveckling. Resultatet ackumulerat per oktober 2005 är 1 578 mkr bättre än den periodiserade budgeten. Större avvikelse mellan utfall och periodiserad budget redovisas inom i stort sett samtliga verksamheter.



Av tabellen nedan framgår hur resultatet fördelar sig på olika verksamhetsområden. Den positiva avvikelser mellan helårsbudget och prognos 2005 kan hänföras till dels hälso- och sjukvården som prognostiserar något högre externa intäkter samt lägre kostnader än budgeterat och dels till trafikverksamheten redovisar ett förbättrat finansnetto, högre biljettintäkter, lägre kostnader för köpt trafik.

Avvikelsen i koncernfinansierings prognos består dels av det statliga villkorade stödet om 200 mkr för omstruktureringsåtgärder och dels av återförda vinstmedel från SL avseende 2004 om 118 mkr. Återföringen av vinstmedlen påverkar dock inte koncernens resultat och återläggningen av beloppet ingår i posten för övriga verksamheter.

Resultat SLL mkr	Utfall 2005 jan-okt	Utfall 2004 jan-okt	Förändr. 05-04	Period. budget jan-okt	Budget 2005	Prognos 2005	Avvikelse PR-BU	Utfall 2004
Hälso- och sjukvård	634,4	943,1	-308,7	116,4	50,3	331,4	281,1	784,2
Trafik	554,4	147,2	407,2	-80,0	-156,6	210,0	366,6	40,2
Fastigheter	530,6	645,1	-114,5	510,3	544,9	492,8	-52,1	619,7
Koncernfinansiering	315,2	-573,3	888,5	-43,8	46,0	324,1	278,1	-612,2
Övriga verksamheter	9,4	173,7	-164,3	-36,9	-54,6	-223,9	-169,3	73,4
<b>Resultat SLL</b>	<b>2 044,0</b>	<b>1 335,8</b>	<b>708,2</b>	<b>466,0</b>	<b>430,0</b>	<b>1 134,4</b>	<b>704,4</b>	<b>905,3</b>

## 1.2 Hälsa- och sjukvård i korthet

Helårsprognosen för *Hälsa- och sjukvården* i Stockholms läns landsting är på 331,4 mkr, vilket är 281,1 mkr bättre än budgeterat resultat.

Fördelningen av resultatet per enhet visas nedan.

	Resultat jan-okt 2005	Resultat jan-okt 2004	Period budget jan-okt	Prognos helår okt-05	Prognos helår föreg mån	Bokslut dec 2004	Budget helår 2005	Avvikelse prognos- budget
<b>Vård</b>								
Beställare vård	341,7	366,3	-59,5	170,0	120,0	320,7	0,0	170,0
FORUM	15,5	13,9	12,3	6,0	4,0	5,7	0,0	6,0
<b>Stockholms läns sjukvårdsområde</b>	<b>225,1</b>	<b>272,7</b>	<b>70,4</b>	<b>130,0</b>	<b>130,0</b>	<b>172,1</b>	<b>35,0</b>	<b>95,0</b>
Karolinska universitetssjukhuset	-74,4	102,2	30,2	-50,0	-50,0	96,1	0,0	-50,0
Sjukvården Salem, Nykvarn, Södertälje	-3,6	2,6	4,8	-5,0	0,0	-2,1	0,0	-5,0
Norrälje Sjukhus AB	8,8	5,1	2,8	3,8	1,8	5,8	0,0	3,8
Södersjukhuset AB	53,5	95,7	28,6	20,0	20,0	91,9	0,0	20,0
Danderyds Sjukhus AB	19,7	27,2	4,3	12,3	12,3	24,7	0,0	12,3
S:t Eriks Ögonsjukhus AB	9,3	11,6	1,7	6,5	8,3	9,9	0,0	6,5
Akutsjukhusen totalt	13,3	244,4	72,4	-12,4	-7,6	226,3	0,0	-12,4
Folkandvården Stockholms län AB	42,2	44,7	17,8	35,0	35,0	56,6	12,0	23,0
Ambulanssjukvården i Storstockholm AB	-0,1	-7,1	0,2	-0,5	-0,5	-8,2	0,0	-0,5
Stockholm Care AB	3,3	4,5	2,8	3,3	3,3	8,0	3,3	0,0
Koncernjusteringar <sup>1)</sup>	-6,6	3,7				3,1	0,0	0,0
<b>Totalt vård</b>	<b>634,4</b>	<b>943,1</b>	<b>116,4</b>	<b>331,4</b>	<b>284,2</b>	<b>784,2</b>	<b>50,3</b>	<b>281,1</b>

Verksamhetens kostnader prognostiseras bli lägre än budgeterat med ca 167 mkr, eller 0,4%. Detta betyder en prognostiserad kostnadsökning på 3,8% jämfört med utfallet 2004. För januari-oktober har verksamhetens kostnader ökat med 3,7% jämfört med samma period 2004.

Periodens resultatutfall uppgår till 634,4 mkr, vilket är ca 518 mkr bättre än periodiserad budget.

*LSF Beställare Vård (BV)* prognostiserar ett resultat som är 170 mkr bättre än budgeterat nollresultat. Prognosen har förbättrats med 50 mkr jämfört med föregående månadsbokslut. För köpt akutsjukvård beräknas ett överskott med 117 mkr, vilket är en förbättring med 58 mkr jämfört med septemberprognosen. Förbättringen är framför allt hänförlig till att de extra vårdgarantibeställningarna bedöms klaras av, i än högre utsträckning än i tidigare bedömningar, inom redan beställda volymer. Den utvidgade nationella vårdgarantin införs den 1 november. Utfallet för perioden uppgår till 342 mkr, vilket är 402 mkr bättre än periodiserad budget.

*Stockholms läns sjukvårdsområde* prognostiserar även denna månad ett resultat på 130,0 mkr, vilket är 95,0 mkr bättre än budget. Den positiva avvikelsen kan främst hänföras till högre produktionsvolym med prestationsrelaterade ersättningar.

*Karolinska Universitetssjukhuset* prognostiserar i likhet med föregående månadsbokslut ett resultat på -50 mkr. Avvikelser mot budget finns både på intäkts- och kostnadssidan (se tabell i avsnitt 2 nedan). Vidare förutsätter Karolinska i prognosen att de erhåller ersättning för omställningskostnader hänförliga till år 2004 motsvarande 30 mkr samt övrig kompensation motsvarande 47 mkr. Utfallet för perioden uppgår till -74 mkr, vilket är 105 mkr sämre än periodiserad budget.

*Södersjukhuset AB* prognostiserar ett resultat som är 20 mkr bättre än budgeterat nollresultat. Den positiva avvikelsen mot budget kan framför allt hänföras till fler sålda röntgen- och administrativa tjänster samt en fördröjning i utbyggnaden av förlossningskapaciteten.

*Danderyds Sjukhus AB* (inkl Prima Liv i Danderyd AB) prognostiserar ett resultat som är 12,3 mkr bättre än budgeterat nollresultat. DS har tidigare lämnat in en hemställan om omställningsbidrag på ca 14 mkr för bland annat övertagandet av den rehabiliteringsmedicinska verksamheten. I prognosen tar dock DS inte med några intäkter avseende detta. DS kommer inom kort att fatta beslut om att hemställan avseende hela eller del av det ansökta beloppet i ärendet dras tillbaka. Detta mot bakgrund av det gynnsamma ekonomiska läget.

*Norrtälje Sjukhus AB* prognostiserar ett resultat som är 3,8 mkr bättre än budgeterat nollresultat. Prognosen har förbättrats med 2 mkr jämfört med föregående månadsbokslut. Periodens resultat uppgår till 8,8 mkr, vilket betyder att utfallet är 5,9 mkr bättre än periodiserad budget. Detta styrker också prognosförbättringen. Den positiva budgetavvikelsen är jämnt fördelad mellan totala intäkter och totala kostnader.

*S:t Eriks Ögonsjukhus AB* prognostiserar ett resultat som är 6,5 mkr bättre än budgeterat nollresultat. Prognosen har försämrats med 1,8 mkr jämfört med föregående månadsbokslut. Den positiva budgetavvikelsen hänförs främst till lägre personalkostnader.

*Sjukvården i Salem, Nykvarn, Södertälje* försämrar denna månad sin prognos med 5 mkr till -5 mkr, att jämföra med budgeterat nollresultat. Nedgången förklaras av en lägre produktion och därmed lägre intäkter än planerat inom akutsomatisk vård.

*Folktandvården i Stockholms län AB* prognostiserar ett resultat på 35 mkr, vilket är 23 mkr bättre än budget. Den positiva budgetavvikelsen är främst hänförlig till kostnadssidan, varav 8 mkr avser personalkostnader och 11 mkr övriga kostnader.

*Övriga enheter inom hälso- och sjukvården* prognostiserar resultat i linje med budget samt uppvisar utfallssiffror utan större avvikelser mot periodiserad budget.



### **1.3 Trafik i korthet**

*Trafikverksamheten* i Stockholms läns landsting redovisar en årsprognos på 210,0 mkr, vilket är 366,6 mkr bättre än budgeterat resultat. Den positiva avvikelsen beror i huvudsak på högre biljettintäkter och lägre kostnader för trafik, underhåll och räntor än budgeterat. Prognosen har förbättrats med 54,6 mkr jämfört med föregående prognos - SL 40 mkr, Färdtjänsten 10,0 mkr, Waxholmsbolaget 3,1 mkr och Regionplane- och Trafiknämnden 1,5 mkr. Periodens resultat är 554,4 mkr, vilket är 634,4 mkr bättre än periodiserad budget och 407,5 mkr bättre än utfallet samma period föregående år. Resandet under året når inte upp till budgeterad volym, varför resandeprognoerna har nedjusterats.

*SL-koncernen* prognostiserar ett resultat på 302,2 mkr bättre än budgeterat nollresultat. Avvikelsen avser i huvudsak högre biljettintäkter samt lägre kostnader för underhåll och räntor. Orsak till de ökade biljettintäkterna är främst positiva effekter från arbetet med intäktssäkring. Periodens utfall uppgår till 582,2 mkr, vilket är 552,7 mkr bättre än periodiserad budget. Oktober månads kvalitetsmätning (SLTF:s kollektivtrafikbarometer) visar att resenärer och länsinvånare är mer nöjda med SL-trafiken i år jämfört med förra året. Mätningen visar att antalet nöjda resenärer uppgår till 63% (57%) och antalet nöjda länsinvånare till 57% (50%). Andelen nöjda resenärer sjönk mellan september och oktober 2005 p.g.a. strejk, spårproblem som orsakades av nerfallna löv samt Banverkets spårarbete.

*Waxholms Ångfartygs AB* prognostiserar ett resultat på -153,7 mkr, vilket är 2,9 mkr bättre än budget. Lägre kostnader än budget för trafik, underhåll och räntor kompenserar den ökade kostnaden för fartygsbränsle, vilket medför att budgeten kan hållas. Periodens utfall uppgår till -113,8 mkr, vilket är 12,5 mkr bättre än periodiserad budget.

*Färdtjänstnämnden* prognostiserar ett resultat på 60,0 mkr bättre än budgeterat nollresultat. Avvikelsen beror på ett minskat resande som medför lägre kostnad för trafiken. Periodens utfall uppgår till 70,6 mkr, vilket är 66,1 mkr bättre än periodiserad budget.

*Regionplane- och trafiknämnden* prognostiserar ett resultat på 1,5 mkr jämfört med ett budgeterat nollresultat. Avvikelsen hänger samman med ökade intäkter för EU-projekt. Periodens utfall uppgår till 15,4 mkr, vilket är 3,1 mkr bättre än periodiserad budget.

### **1.4 Övrig verksamhet i korthet**

Övriga verksamheter prognostiserar med få undantag resultat i nivå med budget. Landstingsfastigheter redovisar en prognos som understiger budget medan Koncernfinansiering och Landstingsstyrelsen prognostiserar positiva avvikelser från budget.

*Landstingsfastigheters* prognos på 488,6 mkr innebär en negativ avvikelse mot 2005 års budget med 52,1 mkr beroende på lägre vinster från fastighetsförsäljningar.

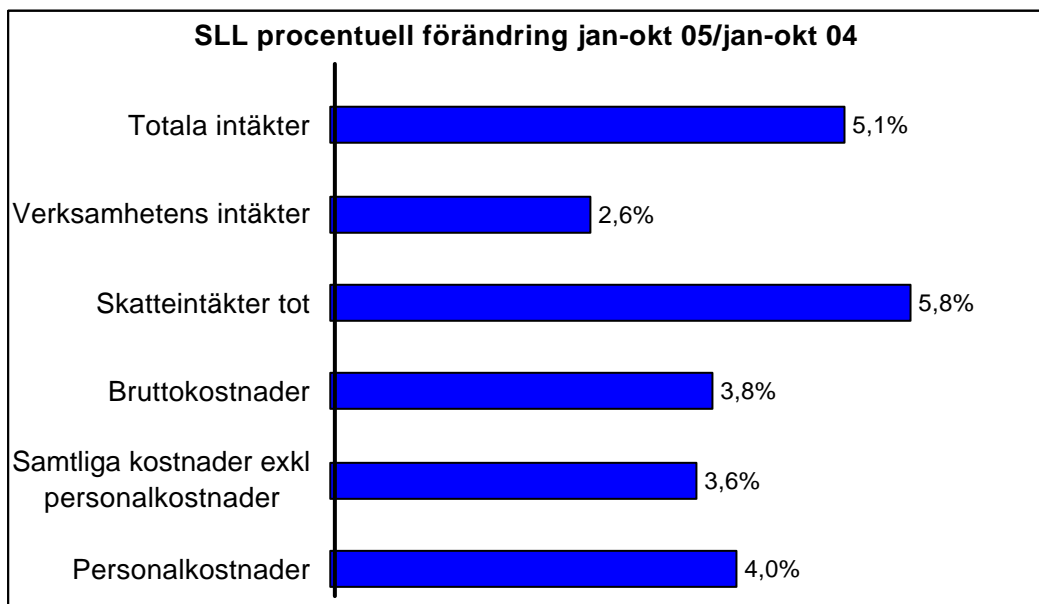
*Landstingsstyrelsen inkl. Forum* redovisar prognos på 70,0 mkr mot ett budgeterat nollresultat. Anledningen till den positiva avvikelsen är huvudsakligen lägre personalkostnader till följd av vakanser samt lägre driftskostnader.

*Koncernfinansiering* prognostiserar ett resultat för 2005 som är 278,1 mkr bättre än budget. Huvudförklaringen är att 200,0 mkr av det villkorade stödet om 400,0 mkr som staten beviljat landstinget inarbetats i prognosen. Vidare har SL återfört 118,1 mkr till koncernfinansiering, motsvarande det överskott som SL redovisade 2004. Återföringen redovisas som en finansiell intäkt i koncernfinansiering, men påverkar inte koncernens resultat. Lägre skatteintäkter om 214,1 mkr mot budget uppvägs delvis av lägre externa räntekostnader. Räntekostnaderna väntas understiga budget med 139,0 mkr till följd av ett gynnsamt ränteläge och lägre lånevolymer än planerat.

För mer detaljerad information om resultat per resultatenheter hänvisas till bilaga 4.

## **2 UTFALL FÖR PERIODEN JANUARI – OKTOBER 2005**

Resultatutfallet för januari-oktober 2005 uppgår till 2 044,0 mkr, vilket är 708,2 mkr bättre än motsvarande period föregående år.



## 2.1 Verksamhetens intäkter

Verksamhetens intäkter ökade med 234,0 mkr eller 2,6% mellan januari-oktober 2005 och 2004.

Intäkter mkr	Utfall	Utfall	Förändr. 05-04 %	Bidrag till % förändr.
	2005 jan-okt	2004 jan-okt		
Patientavgifter sjuk- och tandvård	880,8	870,9	1,1	0,1
Biljettintäkter m.m.	3 499,2	3 285,3	6,5	2,4
Försäljning av primärtjänster	961,7	872,4	10,2	1,0
Hysesintäkter, försäljn. övriga tjänster, material, varor	2 310,6	2 169,0	6,5	1,6
Statsbidrag och övriga bidrag	1 426,4	1 537,5	-7,2	-1,2
Övriga intäkter	234,6	344,2	-31,8	-1,2
<b>Summa verksamhetens intäkter</b>	<b>9 313,3</b>	<b>9 079,3</b>	<b>2,6</b>	<b>2,6</b>

Intäkterna från patientavgifter har ökat marginellt med 9,9 mkr eller 1,1% mellan perioden januari-oktober 2005 och motsvarande period föregående år. Biljettintäkterna ökade dels till följd av den taxehöjning som genomfördes den 1 mars 2004 dels på grund av arbetet med intäktssäkring. Intäkterna från försäljning av primärtjänster ökade med drygt 10% främst till följd av att utomlänsintäkter har ökat. Minskningen av statsbidragen förklaras främst av att statsbidraget för ökad tillgänglighet i vården fr.o.m. 2005 ingår i de samlade skatteintäkterna. Statsbidraget för ökad tillgänglighet uppgick till 190,0 mkr i månadsbokslutet för oktober 2004. Om korrigering görs för detta ökar posten statsbidrag och övriga bidrag med 5,9% samt verksamhetens intäkter totalt med 4,8%.

Posten övriga intäkter minskade med 109,6 mkr, vilket huvudsakligen förklaras av att reavinsterna vid försäljning av fastigheter blev 75,3 mkr lägre för perioden januari-oktober 2005 jämfört med motsvarande period 2004.

## 2.2 Skatteintäkter, generellt statsbidrag och utjämning

Under perioden januari-oktober 2005 ökade de samlade skatteintäkterna (inklusive generella statsbidrag och utjämning) med 1 985,0 mkr jämfört med motsvarande period föregående år, vilket motsvarar en procentuell ökning med 5,8%.

Samlade skatteintäkter mkr	Utfall	Utfall	Förändr. 05-04 %	Bidrag till % förändr.
	2005 jan-okt	2004 jan-okt		
Skatteintäkter	34 402,3	34 083,9	0,9	0,9
Generella statsbidrag	3 702,8	3 504,2	5,7	0,6
Utjämningssystemet	-1 706,8	-3 174,8	-46,2	4,3
<b>Summa samlade skatteintäkter</b>	<b>36 398,3</b>	<b>34 413,3</b>	<b>5,8</b>	<b>5,8</b>

Posten skatteintäkter består för år 2005 dels av preliminära skatteintäkter för 2005, dels av en prognos för slutavräkning för 2005 och 2004. De preliminära skatteintäkterna 2005 ökade med 0,9%, vilket motsvarade skatteunderlagets ökning mellan 2004 och 2005. Avräkningsposterna i utfallet för oktober 2005 uppgår sammantaget till -256,6 mkr, vilket är något lägre än motsvarande belopp för år 2004 då avräkningarna uppgick till -330,0 mkr.

I de generella statsbidragen i tabellen ovan ingår det tillfälliga sysselsättningsstödet och bidrag för läkemedelsförmånen. Sysselsättningsstödet ökade med 162,8 mkr och bidraget för läkemedelsförmånen med 35,8 mkr. Tidigare redovisades läkemedelsförmånen i verksamhetens intäkter. Justering för läkemedelsförmånen har gjorts för år 2004 för jämförbarhet.

SLL:s kostnader för utjämningsystemet minskade mellan januari-oktober 2005 och motsvarande period 2004 med 1 468,0 mkr. Därav beror 456,7 mkr på ett bättre utfall i kostnadsutjämnningen främst till följd av att kollektivtrafikfaktorn ändrats. Vidare har SLL:s avgift till inkomstutjämningsystemet minskat mellan 2004 och 2005 med 2 930,9 mkr, dels p.g.a. regelförändringar i utjämningsystemet, dels beroende på att skattekraften utvecklats långsammare i Stockholms län än i riket. Om skattekraften hade utvecklats lika starkt i Stockholms län som i riket 2005 skulle inkomstutjämningsavgiften varit 628 mkr högre och samtidigt skulle de preliminära skatteintäkterna ha varit 810 mkr högre, dvs. netto hade de samlade skatteintäkterna varit 182 mkr högre.

### 2.3 Verksamhetens kostnader

Verksamhetens kostnader ökade mellan januari-oktober 2005 och motsvarande period 2004 med 1 399,1 mkr eller 3,5%. Verksamhetens bruttokostnader (verksamhetens kostnader inkl. avskrivningar) ökade med 3,8%.

Kostnader mkr	Utfall	Utfall	Förändr.	Bidrag
	2005 jan-okt	2004 jan-okt	05-04 %	till % förändr.
Personalkostnader	15 822,6	15 208,6	4,0	1,5
Köpt hälso- och sjukvård samt verksamhetsanknutna tjänster <sup>*)</sup>	8 242,6	7 892,7	4,4	0,9
Köpt trafik	5 956,4	5 793,5	2,8	0,4
Läkemedel	4 039,9	3 869,9	4,4	0,4
Övriga material och varor mm.	2 312,0	2 315,3	-0,1	0,0
Lämnade bidrag	653,7	628,1	4,1	0,1
Lokal- och fastighetskostnader, hyra av anläggningstillgångar	1 387,1	1 321,8	4,9	0,2
Övriga kostnader	2 972,4	2 957,7	0,5	0,0
<b>Summa verksamhetens kostnader</b>	<b>41 386,7</b>	<b>39 987,6</b>	<b>3,5</b>	<b>3,5</b>
Avskrivningar	1 613,3	1 441,9	11,9	
<b>Summa verksamhetens bruttokostnader</b>	<b>43 000,0</b>	<b>41 429,5</b>	<b>3,8</b>	

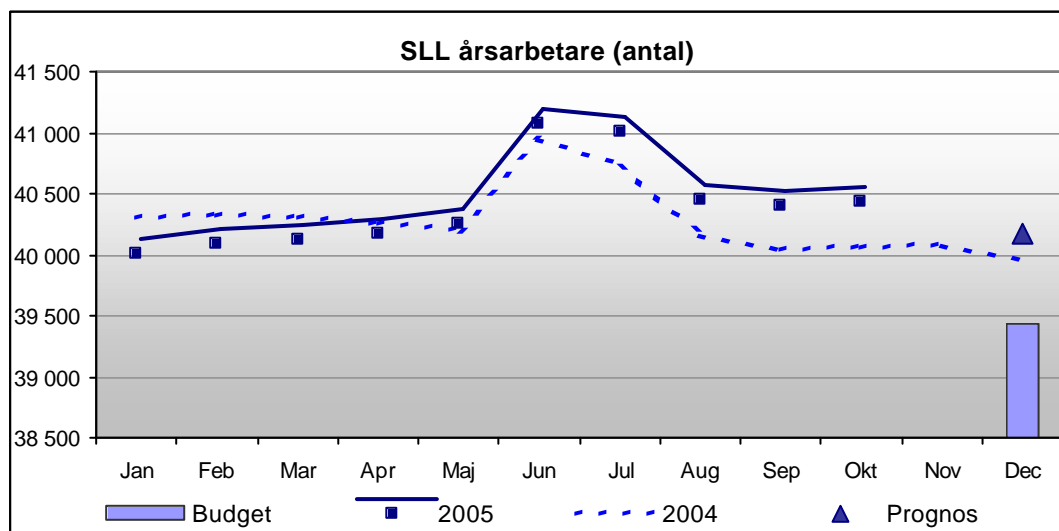
<sup>\*)</sup> Verksamhetsanknutna tjänster: laboratorie- och röntgentjänster

Personalkostnaderna ökade med 4,0% under perioden januari-oktober 2004-2005. Ökningen av lönekostnaderna, som utgör större delen av personalkostnaderna, uppgick till 3,5%. Pensionskostnaderna har ökat med 10,8% jämfört med motsvarande period föregående år.

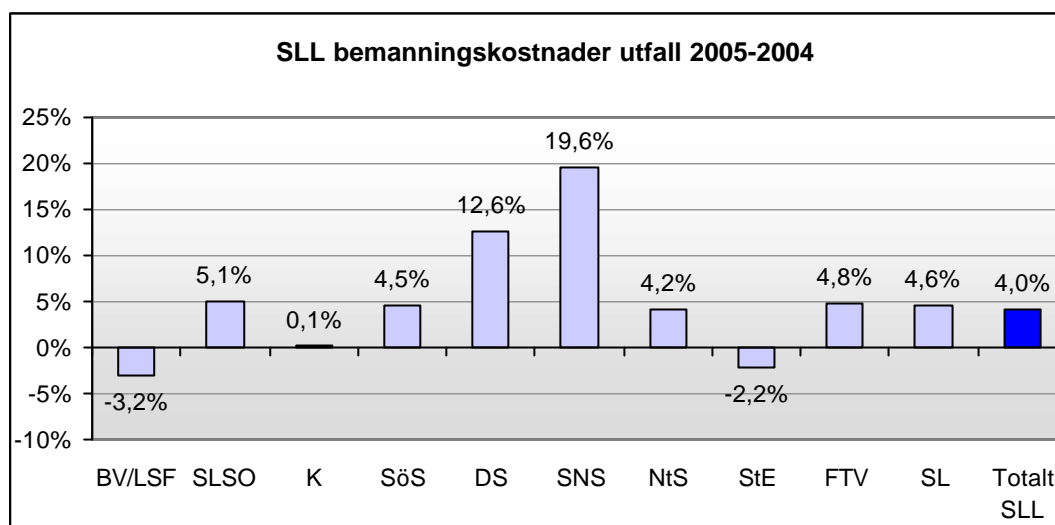
Kostnadsökningen för köpt hälso- och sjukvård mm uppgår till 4,4% och hänför sig främst till ökade kostnader för köpt hemsjukvård, köpt öppenvård inkl hembesök samt tekniska hjälpmedel.

I kostnaderna för läkemedel i tabellen ingår såväl kostnader för läkemedel i öppen vård inom läkemedelsförmånen som läkemedel i slutna vård. Sammantaget ökade läkemedelskostnaderna med 4,4%. Ökningen mellan helår 2004 och 2003 uppgick till 4,2%.

I redovisningen av SL:s kostnader har vissa poster som tidigare redovisats på lokal- och fastighetskostnader resp. övriga kostnader fr.o.m. 2005 förts till gruppen övriga material och varor mm. I tabellen ovan har siffrorna för 2004 korrigerats för att kunna jämföra de två åren med varandra.



Antalet årsarbetare per den 31 oktober 2005 uppgår till 40 429 vilket är en ökning med 367 jämfört med oktober 2004. Större delen av ökningen redovisas av hälso- och sjukvården. Detta förklaras av att rekryteringssituationen har förbättrats något jämfört med tidigare år. Dessutom har deltidsanställda i större utsträckning ökat sin sysselsättningsgrad. Den 31 oktober 2005 uppgår antalet friårsanställda, enligt Beredskapsavtal och Allmänna bestämmelser, till ca 62 årsarbetare.

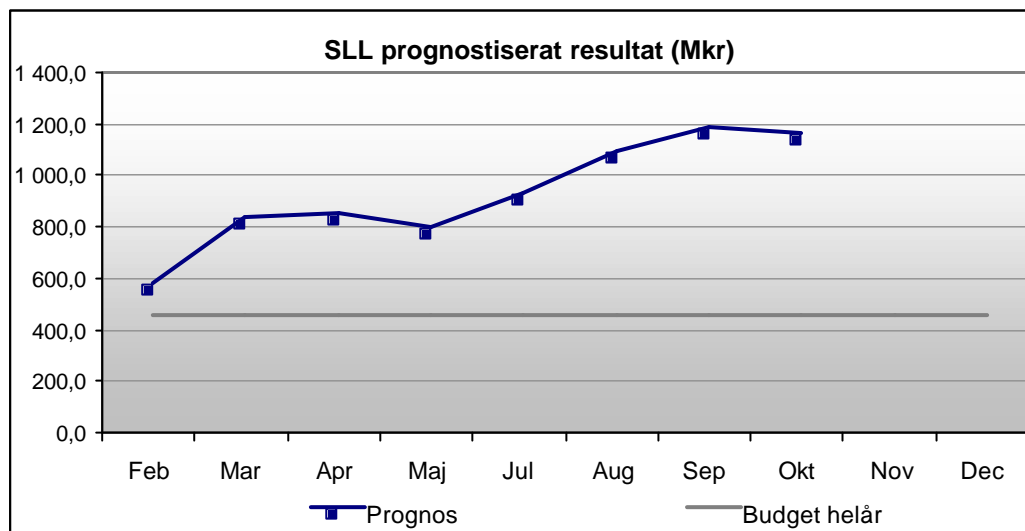


*% förändring jan-oktober 2005 jmfirt 2004 av personalkostnader samt inhyrd personal*

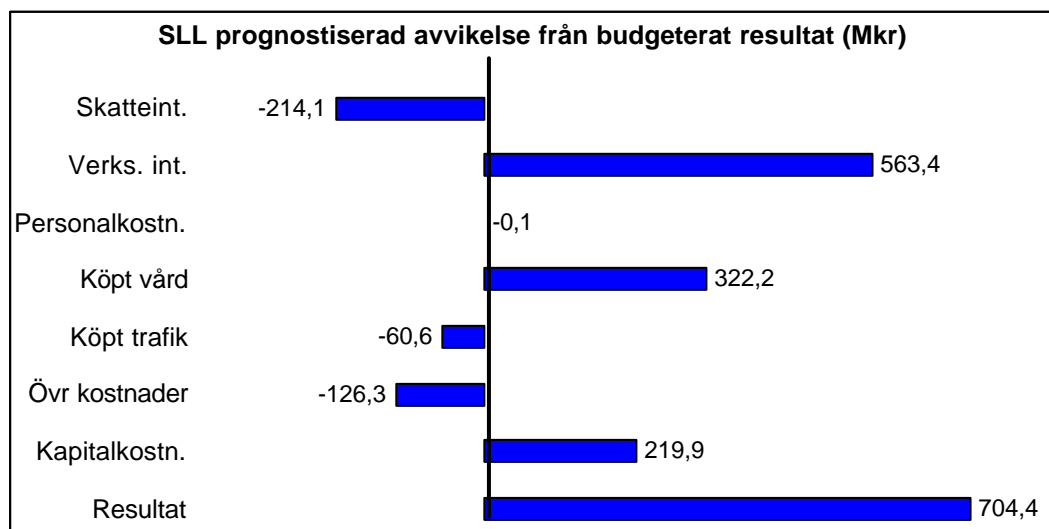
Utfallet för bemanningskostnaderna (personalkostnader plus kostnader för inhyrd personal) för perioden januari-oktober 2005 uppgår till 15 908,2 mkr, vilket är en ökning med 4,0% jämfört med samma tid föregående år. Kostnaderna för inhyrd personal uppgår till 85,7 mkr (84,3 mkr).

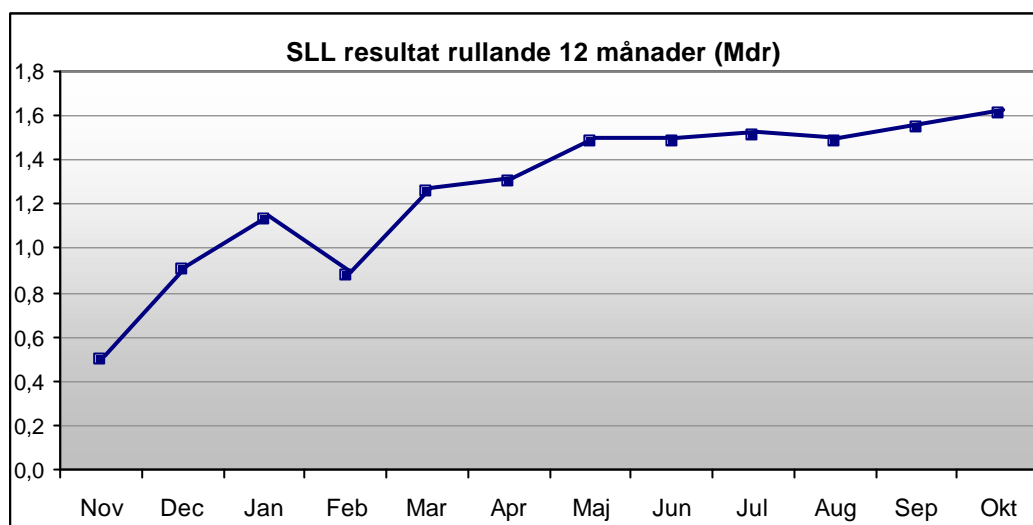
### 3 HELÅRSPROGNOS

Prognosen för helåret pekar på ett överskott med 1 134,4 mkr. Jämfört med budget för 2005 innebär prognosen en förbättring med 704,4 mkr. Förbättringen beror i huvudsak på att verksamhetens intäkter beräknas bli 563,4 mkr högre än budget och att finansnettot förbättrats med 288,2 mkr. Skatteintäkterna prognostiseras bli 214,1 mkr lägre än budget.



Den samlade hälso- och sjukvården prognostiserar ett resultat om 331,4 mkr, vilket är 281,1 mkr bättre än budget. Trafiken redovisar en prognos om 210,0 mkr mot ett budgeterat resultat på -156,6 mkr. Fastighetsverksamhetens prognos om 492,8 mkr är 52,1 mkr sämre än budget. Koncernfinansierings prognostiserade resultat överstiger budget med 278,1 mkr. Övriga enheter inkl koncernjusteringar redovisar en prognos som är 170,3 mkr sämre än budget.





*Rullande resultat 12 månader redovisar summan av resultat aktuell månad och resultaten 11 månader bakåt. Visar långsiktig trend*

Resultatet för den senaste rullande 12 månadersperioden uppgick per den sista oktober till 1 613,8 mkr. Helårsresultatet 2004 var 905,3 mkr, vilket indikerar att resultat-trenden är fortsatt stigande. Landstingets intäkter uppvisar som framgår nedan en högre ökningstakt än kostnaderna.

Verksamhetens intäkter plus skatteintäkter uppvisade per oktober en ökningstakt på 5,2%. Ökningen 2004 var 6,0%. År 2004 höjdes skatten med 65 öre och månads-kortet på SL med 100 kr, för 2005 är taxorna i övrigt i huvudsak oförändrade. Bidragande orsak till den fortsatt höga ökningstakten är att trafikintäkterna på SL utvecklats positivt.

Kostnadsutvecklingen som på årsbasis ökade med 2,7% i oktober analyseras under avsnitt 3.3.

### **3.1 Prognos verksamhetens intäkter**

Intäkterna år 2005 beräknas enligt prognosen uppgå till 11 576,7 mkr, vilket är 563,4 mkr högre än vad som budgeterats. Det innebär en ökning med 438,2 mkr eller 3,9% jämfört med 2004.



Intäkter mkr	Prognos 2005	Budget 2005	Avvikelse Prognos- Budget %	Utfall 2004	Avvikelse Prognos- Utfall %
Patientavgifter sjuk- och tandvård	1 033,8	1 039,4	-0,5	1 078,9	-4,2
Biljettintäkter m.m.	4 229,0	4 046,2	4,5	4 001,3	5,7
Försäljning av primärtjänster	1 166,2	1 174,5	-0,7	1 130,7	3,1
Hysesintäkter, försäljn. övriga tjänster, material, varor	2 777,1	2 748,8	1,0	2 673,1	3,9
Statsbidrag och övriga bidrag	2 001,9	1 645,3	21,7	1 860,9	7,6
Övriga intäkter	368,7	359,1	2,7	393,6	-6,3
<b>Summa verksamhetens intäkter</b>	<b>11 576,7</b>	<b>11 013,3</b>	<b>5,1</b>	<b>11 138,5</b>	<b>3,9</b>

Avvikelsen för statsbidrag och övriga bidrag beror på ersättning för trängselskatteför-  
söket och de villkorade stödet som staten beviljat landstinget.

### 3.2 Prognos skatteintäkter, generellt statsbidrag och utjämning

Prognosen för helår 2005 är 90 mkr lägre i förhållande till månadsbokslutet för sep-  
tember. Förvaltningen utgår från Sveriges kommuner och landstings (SKL) senaste  
prognos (oktober 2005) för skatteunderlagets utveckling.

Samlade skatteintäkter mkr	Prognos 2005	Budget 2005	Avvikelse Prognos- Budget %	Utfall 2004	Avvikelse Prognos- Utfall %
Skatteintäkter	41 192,7	41 726,0	-1,3	40 784,1	1,0
Generellt statsbidrag	4 443,4	4 475,0	-0,7	4 308,8	3,1
Utjämningssystemet	-2 048,2	-1 999,0	2,5	-3 809,8	-46,2
Samlade skatteintäkter	43 587,9	44 202,0	-1,4	41 283,1	5,6
Prognososäkerhet	0,0	-400,0	-		
<b>Summa samlade skatteintäkter</b>	<b>43 587,9</b>	<b>43 802,0</b>	<b>-0,5</b>	<b>41 283,1</b>	<b>5,6</b>

Prognosen för 2005 för **de samlade skatteintäkterna** uppgår till 43 587,9 mkr, vil-  
ket innebär en ökning med 5,6% jämfört med 2004. I jämförelse med beslutad budget  
2005 är prognosen 0,5% eller 214 mkr lägre. Detta trots att den samlade skatteintäk-  
ten budgeterades försiktigt bland annat med hänsyn till den svaga utvecklingen på ar-  
betsmarknaden under 2004. En utveckling som även fortsatt under årets första halvår.  
Om prognososäkerheten exkluderas är prognosen för 2005 614 mkr lägre än budget  
för 2005.

I månadsbokslutet för maj 2005 konstaterades att en oförändrad sysselsättning mellan  
2004 och 2005 medför ca 120 mkr i lägre skatteintäkter för 2005 än den senaste  
prognosen. I maj månadsbokslut var SKL:s antagande att skatteunderlaget för riket  
skulle öka med 3,7% och 3,2% för länet jämfört med aktuell prognos på 3,2% re-  
spektive 2,6%.

Det är utvecklingen på arbetsmarknaden som förklarar nedgången i skatteintäkterna  
inte bara i år utan även för de sista två åren. Utvecklingen har medfört en sämre timlö-  
neutveckling vilket har resulterat i en lägre lönesumma som följd. Lönesumman består

av två komponenter, dels timlön och dels sysselsättning uttryckt i timmar. Lönesumman förklarar ca 80% av utvecklingen av skatteunderlaget. Lönesummans bidrag till skatteunderlaget beräknas i år öka med 2,6% jämfört med 2,9% i maj månadsbokslut.

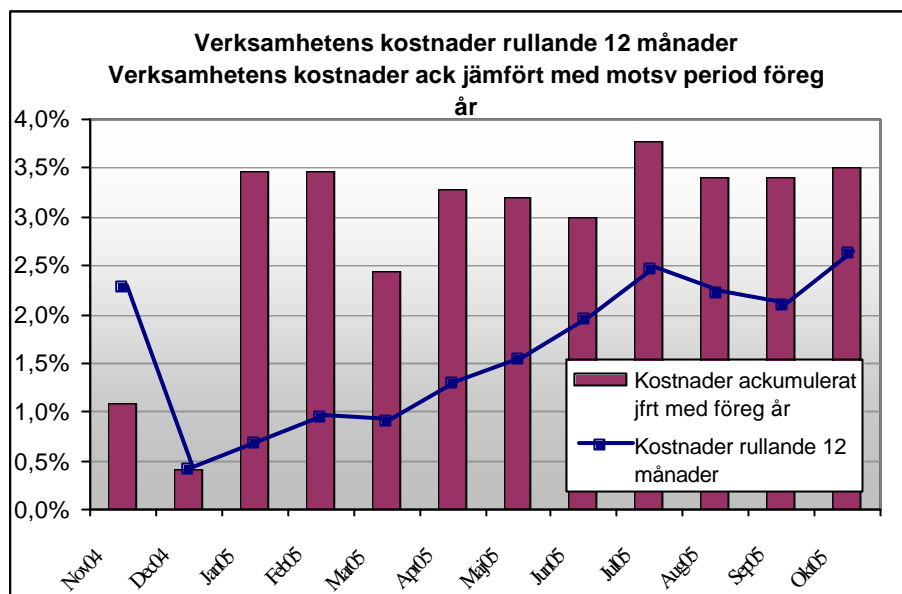
### 3.3 Prognos verksamhetens kostnader

Kostnaderna beräknas öka med 5,0% mellan helår 2004 och 2005 till 51 316,6 mkr, vilket är 135,2 mkr lägre än budget för år 2005. Kostnadsförändringen mellan 2003 och 2004 var endast 0,4%. Personalkostnaderna beräknas öka med 3,7% mellan 2004 och 2005 till 19 180,9 mkr, vilket är i nivå med budget 2005.

Kostnader mkr	Prognos 2005	Budget 2005	Avvikelse Prognos- Budget %	Utfall 2004	Avvikelse Prognos- Utfall %
Personalkostnader	19 180,9	19 180,8	0,0	18 494,0	3,7
Köpt hälso- och sjukvård samt verksamhetsanknutna tjänster	10 188,0	10 510,2	-3,1	9 524,3	7,0
Köpt trafik	7 367,5	7 306,9	0,8	6 990,1	5,4
Läkemedel	4 934,4	4 899,0	0,7	4 684,9	5,3
Övriga material och varor mm.	2 892,8	3 026,3	-4,4	2 184,2	32,4
Lämnade bidrag	798,6	845,2	-5,5	663,3	20,4
Lokal- och fastighetskostnader, hyra av anläggningstillgångar	1 901,9	1 757,2	8,2	2 185,9	-13,0
Övriga kostnader	4 052,5	3 926,2	3,2	4 136,6	-2,0
<b>Summa verksamhetens kostnader</b>	<b>51 316,6</b>	<b>51 451,8</b>	<b>-0,3</b>	<b>48 863,3</b>	<b>5,0</b>
Avskrivningar	1 940,0	1 871,7	3,6	1 780,5	9,0
<b>Summa verksamhetens bruttokostnader</b>	<b>53 256,6</b>	<b>53 323,5</b>	<b>-0,1</b>	<b>50 643,8</b>	<b>5,2</b>

#### 3.3.1 Kostnadsutvecklingen

I diagrammet nedan redovisas den procentuella förändringen av verksamhetens kostnader rullande 12 månader.



*Kostnader rullande 12 månader är en kvot mellan dels summan av aktuell månad och 11 månader bakåt och dels summan av de 12 månaderna som löpte dessförinnan. Exempelvis summa nov 2004-okt 2005 dividerat med summa nov 2003-okt 2004.*

*Kostnader ackumulerat är kostnaden januari t.o.m. aktuell månad innevarande år jämfört med motsvarande period föregående år. Exempelvis summa jan-okt 2005 dividerat med jan-okt 2004. De bägge serierna antar definitionsmässigt samma värden i december månad.*

Verksamhetens kostnader ökade med en årstakt på 2,7%, vilket är en ökning från september månad då ökningstakten var 2,1%. Kostnadsökningen januari-oktober 2005 jämfört med samma period föregående år var 3,5%. Vid utgången av innevarande år kommer dessa båda jämförelsetal ha konvergerat.

Samtliga kostnadslag uppvisar en ökningstakt som överstiger eller är i nivå med ökningstakten vid årsskiftet. Bemanningskostnaderna har en ökande kostnadsutveckling och ökningstakten för läkemedelskostnaderna överstiger per oktober ökningstakten vid årsskiftet. Kostnaderna för köpt trafik har under hösten ökat till följd av kostnader för utökad trafik inför försöket med trängselskatt. Köpt vård uppvisar en ökningstakt som i stort är i nivå med föregående år.

Bemanningskostnaderna ökade i oktober med en årstakt på 2,0%, vilket är högre än vid årsskiftet då de istället minskade med 0,7%. Personalkostnaderna ökade med 2,1%, vilket ska jämföras med ökningstakten vid årsskiftet på 1,1%. Ackumulerat per oktober 2005 jämfört med samma period 2004 var ökningstakten för bemanningskostnaderna 4,0%, och som framgår i avsnitt 2.3 har antalet årsarbetare under samma period ökat med 367.

Externt köpt vård ökade på helårsbasis med 3,3%, vilket ska jämföras med en ökningstakt vid årsskiftet på 3,9%. Ackumulerat under perioden januari till oktober 2005 jämfört med samma period förra året var ökningen 4,1%. En genomgående trend är att BV:s kostnader för externt köpt vård ökar mer än internt köpt vård. Ackumulerat under perioden januari till oktober 2005 jämfört med samma period föregående år var

ökningen 3,3% för externt köpt vård och 2,1% för internt köpt vård. Huvudorsaken till ökningen innevarande år är ökade kostnader för köp av tekniska hjälpmedel. Förklaringar till detta är t ex att kostnader för boendestöd som kommunerna tidigare betalat i vissa fall betalas av landstinget. Även för helåret 2004 ökade BV:s kostnader för externt köpt vård mer än för internt köpt vård, 5,4% resp. 1,0%.

Ökningstakten för läkemedelskostnaderna uppgick till 5,0% i oktober vilket ska jämföras med ökningstakten vid årsskiftet på 4,2%. Fram till delårsbokslutet 2005 har ökningstakten för läkemedelskostnaderna varit lägre än vid årsskiftet. Ökningstakten är i nivå med budget 5,0%, och generikareformen samt ett antal patentutgångar verkar dämpande på kostnadsutvecklingen.

Kostnaderna för köpt trafik uppvisar en ökningstakt om 2,7%. Ett antal nya busslinjer har skapats under hösten som en förberedelse för införandet av trängselskatter vid årsskiftet. Kostnaderna för dessa motsvarar cirka en procentenhet av ökningstakten. Landstinget kompenseras dock fullt ut för dessa kostnader av staten. Den i övrigt låga ökningstakten för köpt trafik beror dels på reglering för index för föregående år på SL och dels på lägre kostnader inom färdtjänsten för minskad volym resor och resenärer.

Övriga kostnader, som vid årsskiftet minskade med 2,1%, uppvisade per oktober i stället en ökningstakt på årsbasis om 2,0%.

### 3.4 Analys av helårsprognosen

Resultat per verksamhetsområde mkr	Prognos	Budget	Utfall	Rullande 12 mån resultat <sup>1</sup>	Utfall + resterande årsbudget <sup>2</sup>
	2005 jan-dec	2005 jan-dec	2004		
Hälso- och sjukvård	331,4	50,3	784,2	475,4	568,3
Trafik	210,0	-156,6	40,2	447,7	477,8
Fastigheter	492,8	544,9	619,7	505,2	565,2
Övriga verksamheter <sup>3</sup>	100,2	-7,6	-538,8	185,4	396,7
<b>Summa</b>	<b>1 134,4</b>	<b>430,0</b>	<b>905,3</b>	<b>1 613,7</b>	<b>2 008,0</b>

<sup>1)</sup> Summering av resultat månadsvis för perioden november 2004 till oktober 2005

<sup>2)</sup> Summan av ackumulerat utfall aktuell period samt periodiserad budget för återstående månader år 2005

<sup>3)</sup> Kultur- och utbildningsnämnden, Landstingsrevisorerna, Koncernfinansiering, LSF, Patientnämnden, Medicarrier AB, Landstingshuset Stockholm AB, Skadekontot, Internfinans samt koncernjusteringar för interna mellanhavanden

Resultatet rullande 12 månader och utfallet per oktober plus resterande årsbudget är båda högre än summan av resultatenheternas prognoser. Detta indikerar att prognosen på 1 134,4 mkr är försiktigt lagd.

### 3.5 Likviditet, betalningsberedskap och finansnetto

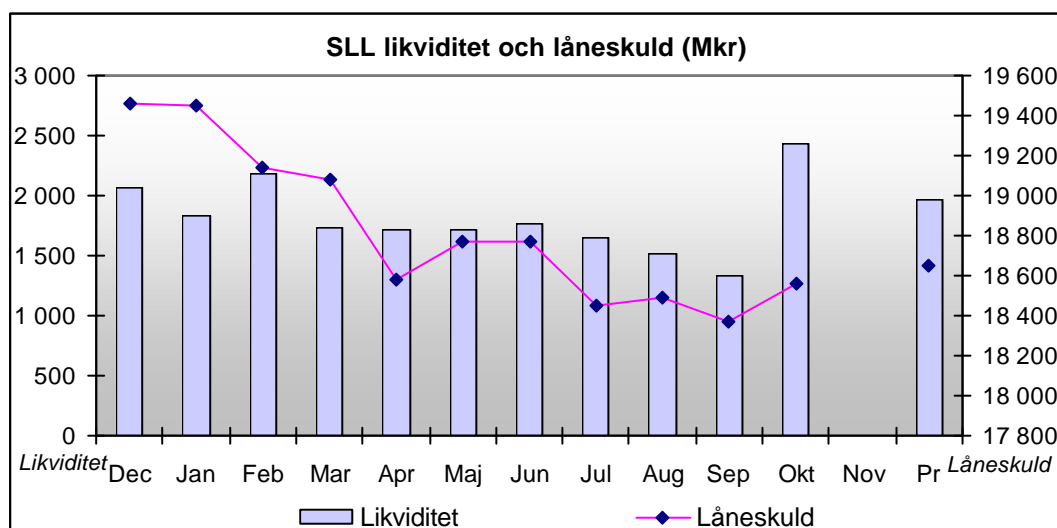
Likviditeten uppgår till 2 439,5 mkr, vilket är 380,5 mkr högre än vid årets början. Samtidigt har låneskulden inklusive leasing under samma period minskat med ca 900 mkr till 18,6 miljarder. Vid utgången av 2005 beräknas låneskulden inkl leasing likaså

uppgå till ca 18,6 miljarder. I den prognostiserade låneskulden ingår även leasingfinansiering av bussar med anledning av försöket med trängselskatt med 576,8 mkr.

Enligt landstingets finanspolicy ska landstingets genomsnittliga betalningsberedskap uppgå till minst 21 dagar. Betalningsberedskapen var den sista oktober 8,4 miljarder, vilket motsvarar en betalningsberedskap på 56 dagar.

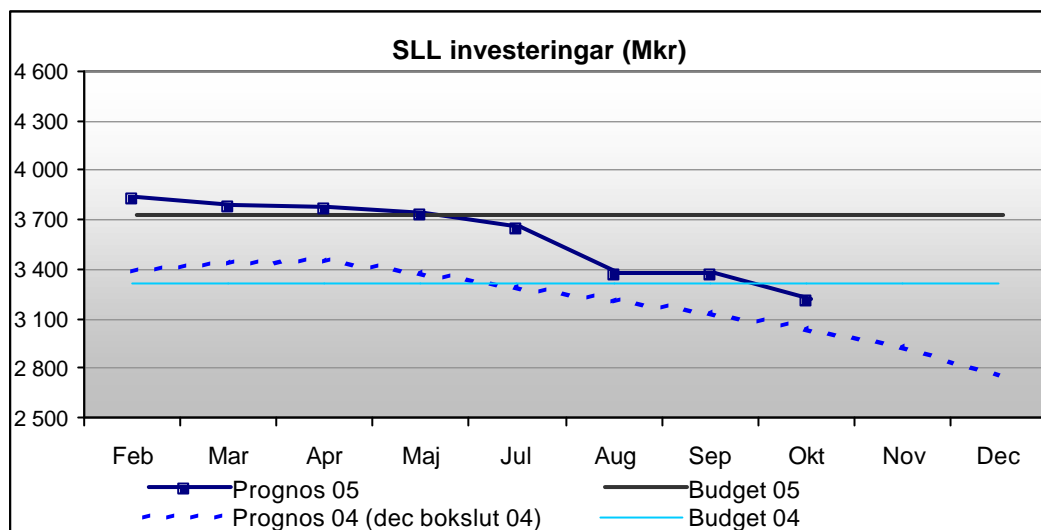
Finansnettot prognostiseras till -773,6 mkr, vilket är en förbättring mot budget med 228,2 mkr. Förklaringen är främst att de finansiella kostnaderna prognostiseras minska till följd av lägre marknadsräntor samt lägre lånevolym. Minskningen är hänförlig till SL och koncernfinansiering.

SLL hade per 2005-10-31 tecknat ränteswapavtal om totalt 4,5 miljarder för att låsa in en fast ränta och skydda kassaflödet för lån och finansiell leasing med rörlig ränta. Detta innebär en ökning från årsskiftet 2004-2005 med 250 mkr.



### 3.6 Investeringar

Periodens investeringar uppgick till 2 233,9 mkr eller 60,1% av den budgeterade årsvolymen på 3 715,0 mkr. För helåret prognostiseras 3 200,5 mkr vilket är 514,5 mkr lägre än årsbudget.



*Exkl investeringar med anledning av trängselskatteförsöket.*

*Trafikinvesteringar* genomförs av SL och WÅAB. SL:s investeringar uppgick netto, efter statsbidraget på 79,8 mkr, till 1 264,8 mkr och de större objekten avser modernisering och upprustning av tunnelbana, nya pendeltågsvagnar samt ny pendeltågsdepå i Upplands-Bro. I särskild ordning redovisas investeringar för 649,7 mkr som har genomförts med anledning av trängselskatteförsöket. Prognosen på 1 858,0 mkr netto ligger 260,0 mkr under budget. Därtill tillkommer för helåret 2005 ytterligare 754,0 mkr avseende investeringar med anledning av trängselskatteförsöket 576,8 mkr anskaffning av bussar och 177,2 mkr övriga investeringar. Enligt fullmäktiges budgetbeslut finansieras den utbyggda kollektivtrafiken under försöket med trängselskatt i särskild ordning av staten.

WÅAB:s investeringar uppgick under perioden till 42,3 mkr och avser främst M/S Dalarö som levererades den 18 februari. WÅAB:s prognos på 45,3 mkr ligger 30,3 mkr över budgeten till följd av överskjutande betalningar från 2004 för fartygen Sandhamn och Dalarö.

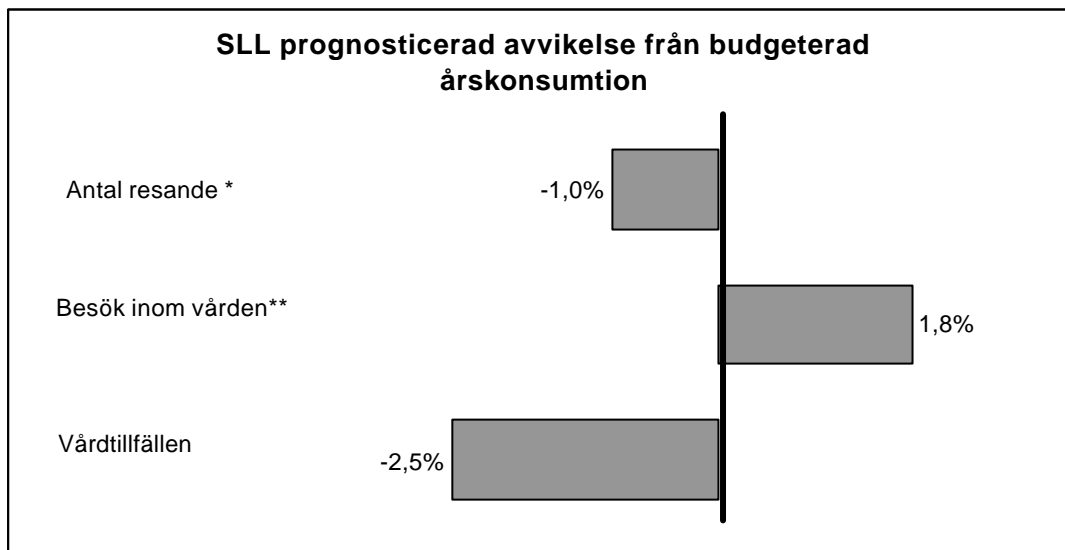
*Fastighetsinvesteringar*, som genomförs inom Landstingsfastigheter, uppgick under perioden till 495,6 mkr och prognosen på 734,0 mkr ligger 212,0 mkr under budgeten.

*Maskiner och inventarier* indikerar utfall 65,1 mkr under budgeten.

*Ombyggnader i externt förhyrda lokaler* ligger 7,7 mkr under den budgeterade nivån.

Investeringar netto mkr	Utfall jan-okt	Prognos 2005	Budget 2005	Utfall 2004
Trafikinvesteringar	1 307,1	1 903,3	2 133,0	1 661,0
Fastigheter	495,6	734,0	946,0	675,0
Maskiner och inventarier	404,7	530,9	596,0	393,0
Ombyggnad i externt förhyrda lokaler	26,5	32,3	40,0	30,0
<b>Totala investeringar SLL-koncernen</b>	<b>2 233,9</b>	<b>3 200,5</b>	<b>3 715,0</b>	<b>2 759,0</b>

### 3.7 Produktion/konsumtion



\* Summering antalet påstigande inom SL, antalet passagerare på WÅAB och antalet resor Färdtjänstnämnden

\*\* Besök hos läkare och övriga självständiga vårdgivare, exklusive telefonkontakter.

Vård inom geriatrik, psykiatri, akutsomatik samt primärvård.

Vårdstatistik visas inklusive privata specialister / privatägd sjukvård som har avtal med BV.

Med besök i öppenvård avses ett ny- eller återbesök hos en läkare eller en annan självständig vårdgivare

Med vårdtillfälle i sluten vård avses ett vårdförlopp som påbörjas med avsikten att vården skall pågå under längre tid än ett dygn. Vårdtillfället räknas med statistiskt då patienten skrivs ut.

AB Storstockholm Lokaltrafik lämnar en något förbättrad prognos mot föregående månad och uppskattar nu antalet påstigande till 0,9% lägre än budgeterat. Färdtjänstnämnden sänker denna månad sin prognos på antalet resor (färdtjänstresor och sjukresor) till 7,6% färre resor än budgeterat. Waxholms ångfartygs AB bibehåller sin prognos på -2,8% jämfört budget. Se vidare 4.2, *Trafiken*.

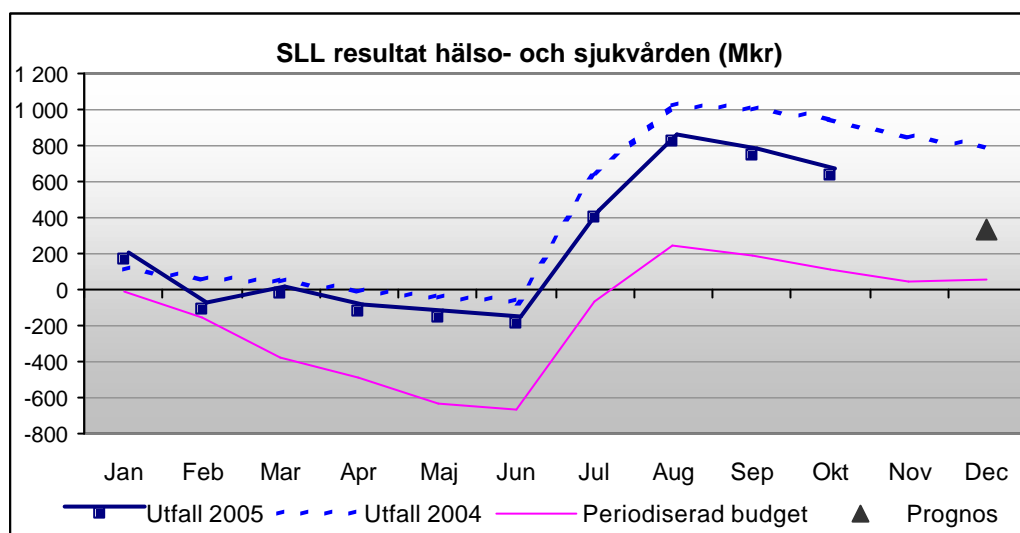
Antalet läkarbesök inom primärvården har ökat med ca 6% under januari-oktober 2005, jämfört med motsvarande period 2004. Läkarbesöken i akutvården har däremot minskat med ca 4%. Trenden för 2000-talets fem första år är bland annat fler husläkare per invånare. Se vidare 4.1, *Hälso- och sjukvården*.

## 4 BILAGOR

### 4.1 Bilaga 1 Hälsa- och sjukvården

#### 4.1.1 Utfall för perioden januari - oktober 2005

Resultatutfallet för perioden januari-oktober för hälso- och sjukvården är 634,4 mkr.

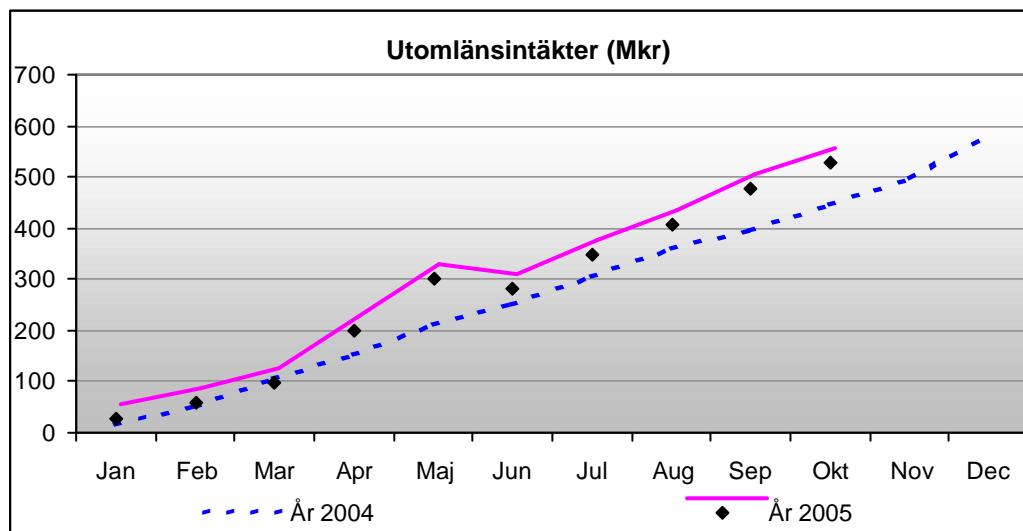


Utfallet t.o.m. oktober överstiger den periodiserade budgeten med 518,0 mkr. Motsvarande avvikelse var 553,0 mkr i föregående månadsbokslut. Avvikelsen mot periodiserad budget är främst hänförlig till BV med 401,2 mkr samt SLSO med 154,7 mkr.

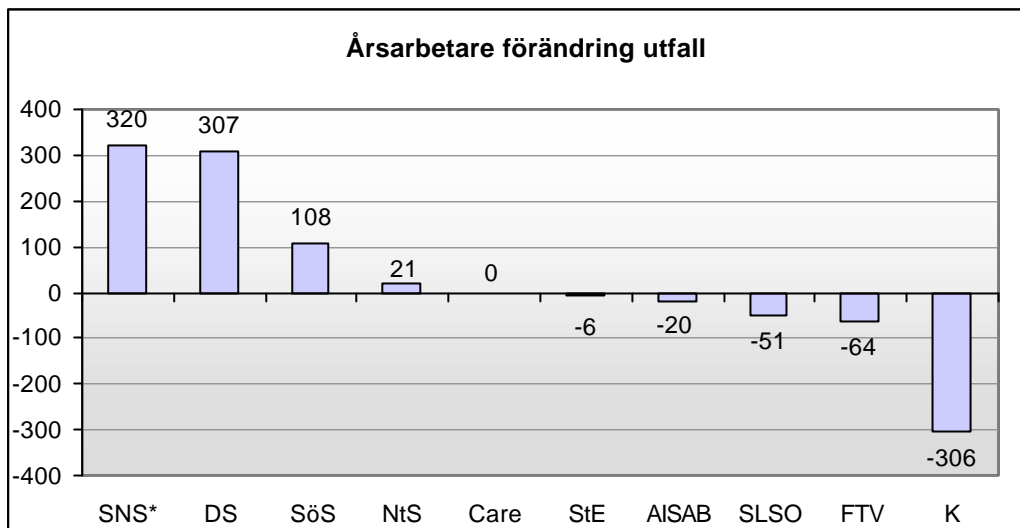


Hälso- och sjukvården	Utfall	Utfall	Förändr.	Förändring
Resultaträkning	2005	2004	utfall	Bu05/Utf04
mkr	jan-okt	jan-okt	%	i %
Externa intäkter	30 392,2	29 692,0	2,4	3,1
Interna intäkter	3 061,4	2 898,8	5,6	2,3
<b>Verksamhetens intäkter</b>	<b>33 453,6</b>	<b>32 590,8</b>	2,6	2,4
Personalkostnader	-14 454,0	-13 951,2	3,6	3,7
Kostnader för inhyrd personal	-78,7	-80,9	-2,7	-65,7
Köpt hälso- och sjukvård	-7 311,1	-6 972,0	4,9	11,7
Köpt tandvård	-132,2	-143,0	-7,6	1,3
Köpta verksamhetsanknutna tjänster	-952,4	-961,0	-0,9	11,4
Läkemedel	-4 039,6	-3 870,0	4,4	5,2
Övriga kostnader	-5 465,1	-5 309,4	2,9	-5,0
<b>Verksamhetens kostnader</b>	<b>-32 433,1</b>	<b>-31 287,5</b>	3,7	4,2
Andel i intresseföretags resultat	2,3	3,7	-37,8	-100,0
Avskrivningar	-410,6	-409,8	0,2	4,4
Finansnetto	22,5	46,5	-51,6	-84,4
<b>Resultat före bokslutsdisp. och skatt</b>	<b>634,7</b>	<b>943,7</b>		

Hälso- och sjukvårdens resultaträkning visar att verksamhetens intäkter ökat med 2,6% medan verksamhetens kostnader ökat med 3,7% jämfört med samma period 2004. Bemanningskostnaderna, dvs. personalkostnader samt kostnader för inhyrd personal, har ökat med 3,6%.



De ackumulerade utömlänsintäkterna uppgår till 529 mkr, att jämföra med 446 mkr motsvarande period föregående år. Ökningen, som uppgår till 83 mkr eller 19%, är främst hänförlig till Karolinska Universitetssjukhuset som ökat sina utömlänsintäkter från 347 mkr till 422 mkr, dvs med 75 mkr eller 22%.



Förändring antalet årsarbetare mellan aktuell månad innevarande år och samma månad föregående år.  
\*I maj 2005 har primärvården i Södertälje, Salem och Nykvarn (257 åa) övergått från SLSO till SNS.  
För sifferunderlag hänvisas till bilaga 2.

Det totala antalet årsarbetare i hälso- och sjukvården uppgår till 37 939, vilket är 309, eller 0,8%, fler än vid samma tidpunkt föregående år. Ökningen på Södertälje sjukhus förklaras av att den offentligt drivna primärvården i Södertälje, Nykvarn och Salem övergick till en gemensam förvaltning med Södertälje sjukhus per den 1 maj. Ökningen på Danderyds Sjukhus AB förklaras främst av överföringen av rehabverksamheten från Karolinska Universitetssjukhuset. Dessutom har fr o m 1 maj den infektionsverksamhet som tidigare varit lokaliserad på DS men tillhört K överförts till verksamhetsområde Hud. Se vidare i tabellen om årsarbetare i bilaga 5.

Om ovanstående förändringar justeras för verksamhetsflyttar har SÖS ökat antal årsarbetare mest procentuellt sett. Ökningen för SÖS uppgår till 4,1% (146 årsarbetare). Därefter kommer SNS med 3,4% (42 årsarbetare), NTS med 3,4% (21 årsarbetare), DS med 3,3% (83 årsarbetare) och SLSO med 1,6% (206 årsarbetare).

#### 4.1.2 Helårsprognos

Helårsprognosen för hälso- och sjukvården uppgår till 331,4 mkr, vilket är 281,1 mkr bättre än budgeterat resultat.

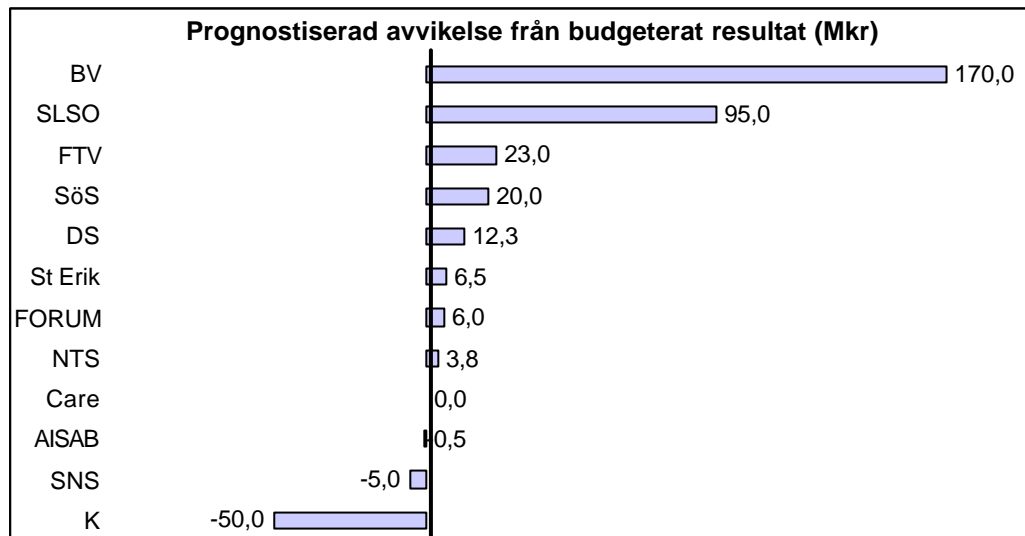
Hälsa- och sjukvården	Prognos	Budget	Avvikelse	Utfall	Avvikelse
Resultaträkning	2005	2005	i %	2004	PR-U i %
mkr					
Externa intäkter	3 842,5	3 770,7	1,9	3 657,3	5,1
Interna intäkter	36 538,5	36 530,7	0,0	35 714,5	2,3
<b>Verksamhetens intäkter</b>	<b>40 381,0</b>	<b>40 301,4</b>	<b>0,2</b>	<b>39 371,8</b>	<b>2,6</b>
Personalkostnader	-17 517,8	-17 602,0	-0,5	-16 976,6	3,2
Kostnader för inhyrd personal	-82,7	-34,5	139,7	-100,7	-17,9
Köpt hälso- och sjukvård	-9 011,1	-9 375,0	-3,9	-8 391,5	7,4
Köpt tandvård	-175,1	-182,3	-3,9	-180,0	-2,7
Köpta verksamhetsanknutna tjänster	-1 156,1	-1 296,9	-10,9	-1 164,3	-0,7
Läkemedel	-4 910,8	-4 926,4	-0,3	-4 685,0	4,8
Övriga kostnader	-6 724,0	-6 327,2	6,3	-6 657,2	1,0
<b>Verksamhetens kostnader</b>	<b>-39 577,6</b>	<b>-39 744,3</b>	<b>-0,4</b>	<b>-38 155,3</b>	<b>3,7</b>
Andel i intresseföretags resultat				2,6	-100,0
Avskrivningar	-500,8	-516,1	-3,0	-494,4	1,3
Finansnetto	28,8	9,3	209,7	59,5	-51,6
<b>Resultat före bokslutsdisp. och skatt</b>	<b>331,4</b>	<b>50,3</b>		<b>784,2</b>	

Enligt prognosen beräknas verksamhetens intäkter överstiga budget med 79,6 mkr medan verksamhetens kostnader beräknas understiga budget med 166,7 mkr. En positiv avvikelse hänförlig till avskrivningar och finansnetto bidrar med 34,8 mkr till budgetavvikelsen.

Verksamhetens kostnader prognostiseras bli lägre än budgeterat med ca 167 mkr, eller 0,4%. Detta betyder en prognostiserad kostnadsökning på 3,8% jämfört med utfallet 2004, att jämföra med den budgeterade kostnadsökningen på 4,2%. Den utfallsmässiga kostnadsökningen t o m oktober uppgår till 3,7%. En tiondels procentens förändring av verksamhetens kostnader motsvarar ca 40 mkr på helårsbasis.

Bemanningskostnaderna (personalkostnader samt kostnader för inhyrd personal) prognostiseras bli något lägre än budget, vilket innebär en prognostiserad kostnadsökningstakt på 3,1% jämfört med utfallet 2004. Den budgeterade kostnadsökningstakten uppgår till 3,3%. Relationen mellan kostnaderna för inhyrd personal och personalkostnaderna uppgår enligt prognosen till 0,5%, vilket kan jämföras med 0,6% i utfallet för 2004.

#### 4.1.3 Prognoser för bolag och förvaltningar



*SNS är nya organisationen för sjukvården inom Salem, Nykvarn och Södertälje*

**LSF Beställare Vård (BV)** redovisar ett överskott med 170 mkr i helårsprognosen, vilket är en förbättring med 50 mkr jämfört med föregående månad. Främsta förklaringarna till prognosförbättringen är att de extra vårdgarantibeställningarna klaras av inom redan beställda volymer i högre utsträckning än tidigare bedömning samt minskade kostnader inom medicinsk service till privatpraktiker för somatisk specialistvård.

Nedan redovisas större avvikelsepöster per verksamhetsområde.

*Köpt akutsjukvård* beräknas ge en positiv avvikelse mot budget med 117 mkr, vilket är en förbättring med ca 58 mkr jämfört med föregående månad. Avvikelsen förklaras främst av positiva avvikelser för neonatalvård med 38 mkr, privatpraktiker med 17 mkr, utomlänsvård med 2 mkr samt för medicinsk service med 39 mkr. För vården vid akutsjukhusen exkl. neonatalvård beräknas överskott med 9 mkr.

*Köpt psykiatri* beräknas ge en positiv avvikelse mot budget med 62 mkr, vilket innebär en liten ökning jämfört med föregående månad.

Tillsammans med länets kommuner genomförs omfattande utvecklings- och utbyggnadssatsningar inom psykiatrin. Dessa avser olika typer av boenden, mellanvård, arbetsverksamheter och en ökad rehabilitering. Särskilda satsningar görs på ökad kompetens och rehabilitering inom bl.a. neuropsykiatri. Andra områden som stärks är vidare behandling av personer med komplexa vårdbehov p.g.a. psykisk störning och missbruk samt gruppen hemlösa. En uppföljning av dessa satsningar kommer att redovisas för HSU under våren 2006.

Satsningarna finansieras tillfälligt 2005 och 2006 med statsbidrag till SLL och länets kommuner gemensamt, s k Miltonpengar. Till följd av denna finansiering har huvudde-

len av de extra medel på 45 mkr som landstingsfullmäktige anslagit i budget 2005 (innan den statliga finansieringens omfattning var känd) för motsvarande satsning, behövt användas endast till mindre del. Detta ger en positiv avvikelse mot budget med 36 mkr. Övriga positiva avvikelser är privatpraktiker 10 mkr, senarelagda driftstarter 5 mkr, samt beroendevård 4 mkr, ätstörning 3 mkr, BUP 3 mkr.

*Köpt primärvård* beräknas ge en negativ avvikelse mot budget med 126 mkr.

Avvikelsen förklaras bl.a. av negativa avvikelser för medicinsk service 58 mkr, hemsjukvård 52 mkr, privata sjukgymnaster 32 mkr. Den negativa avvikelsen begränsas till följd av överskott för MVC samt privatpraktiserande läkare.

*Köpt geriatrik* beräknas ge en positiv avvikelse mot budget med 20 mkr. Den största avvikelsen utgörs av kostnader för andningspatienter vid Danderyds geriatrik. Faktisk vårdkonsumtion understiger beställda vårdvolymen vilket genererar positiva avvikelser mot budget.

*Köpt tandvård* beräknas ge en positiv avvikelse mot budget med 4 mkr. Avvikelsen förklaras huvudsakligen av lägre kostnader för tandregleringsvård för barn och ungdomar.

*För läkemedel* beräknas en positiv avvikelse mot budget med 58 mkr. Kostnadsutvecklingen förväntas bli lägre än budgeterade 5%. En viktig orsak till detta är patentutgångar.

*Stockholms läns sjukvårdsområde (SLSO)* uppvisar efter tio månader ett resultat på 225,1 mkr (272,7 mkr), vilket är 154,7 mkr bättre än periodiserad budget. Den 1 maj övergick den offentligt drivna primärvården i Södertälje, Nykvarn och Salem till en gemensam förvaltning med Södertälje sjukhus.

De prestationsrelaterade ersättningarna för primärvården är högre än budgeterat på grund av en större produktionsvolym. Personalkostnaderna är 5,0% högre än föregående år. Om primärvården i Södertälje, Nykvarn och Salem exkluderas är personalkostnadsökningen 6,2%. Av denna personalkostnadsökning kan 1,5% hänföras till nya och utökade vårduppdrag, ökat personalkostnadspålägg för ca 1,3% samt ett ökat antal arbetade timmar för cirka 1,7 procentenheter. Kostnaderna för inhyrd personal uppgår till 69,7 mkr, vilket är en ökning med 8,5 mkr jämfört oktober 2004.

SLSO bibehåller denna månad sin prognos för helåret på 130,0 mkr, vilket är 95,0 mkr högre än budgeterat resultat på 35,0 mkr. Den positiva avvikelsen kan främst hänföras till högre produktionsvolym och prestationsrelaterade ersättningar.

Antalet årsarbetare i oktober månad är 12 636, vilket är 51 färre än oktober 2004. 257 årsarbetare har under maj månad organisatoriskt bytt tillhörighet från SLSO till SNS. SLSO har under året rekryterat 200 årsarbetare. Antalet årsarbetare uppskattas vara 12 600 vid årets slut, vilket är 40 fler än ursprunglig budget.

*Karolinska Universitetssjukhuset (Karolinska)* uppvisar efter oktober månad ett prognostiserat resultat som avviker mot budgeterat nollresultat med -50 mkr. Intäkts- och kostnadsprognosen förklaras huvudsakligen av nedanstående tabell;

Förklaring	Intäkter	Kostnader	Resultat
Omställning	140	-140	0
Obudgeterad läkemedel öpv	87	-87	0
Vårdintäker SLL	-49		-49
Patientavgifter, minskning akuta besök	-22		-22
Utomlänsintäkter	63	-12	51
Ersättning Tsunami och SABH	19	-19	0
Ökade intäkter för vårdtjänster och övrigt	21		21
Positiv personalkostn.utveckl samt minskad pensionsk		68	68
Överföring av inf vård t DS		18	18
Volym & kostnadsökning inom servicedivisionerna akut, lab och LIV		-60	-60
Kostnader för robotkirurgi, köp av vpl Sthlms Sjukhem mm		-40	-40
Ej analyserad post		-37	-37
<b>Prognostiserat resultat</b>	<b>259</b>	<b>-309</b>	<b>-50</b>

Utöver 140 mkr enl ovan förutsätter Karolinska i prognosen att de erhåller ersättning för omställningskostnader hänförliga till år 2004 motsvarande 30 mkr samt övrig kompensations motsvarande 54 mkr. Prognosen innebär att intäkterna förväntas öka med 2,5% och kostnaderna med 3,0% jämfört med budget 2005.

Karolinska prognostiserar att antalet årsarbetare skall minska med 386, motsvarande 2,7%, jämfört med bokslut år 2004, dvs. en reduktion från 14 498 till 14 112 årsarbetare, vilket är 292 fler än budgeterat antal.

Periodens redovisade resultat uppgår till -74,0 mkr (102 mkr), vilket är 104,6 mkr sämre än den periodiserade budgeten. Detta är en försämring jämfört med föregående månads utfall som då var -64 mkr. Kostnadsutvecklingen har ökat från 2,3 % föregående månad till 2,8 % att jämföra med den budgeterade utvecklingen på -0,7%. Förklaring till kostnadsutvecklingen är i stort samma poster som förklarar kostnadsavvikelsen i prognosen, se tabell ovan. En del av överdraget är eftersläpning i genomförandet av besparingsuppdraget år 2005. Som en följd av kostnadsutvecklingen, framförallt för övriga driftskostnader, har Karolinska implementerat ett nytt åtgärdsprogram "Back on track" vars mål är att vända kostnadstrenden. Åtgärdsprogrammet och dess effekter följs upp regelbundet inom Karolinska. Sjukhusledningen vidhåller att målsättningen år 2005 är en ekonomi i balans samt att besparingsuppdraget uppnås.

Antalet årsarbetare har ökat med 16 sedan föregående månad. Sedan motsvarande period föregående år har dock Karolinska reducerat antalet årsarbetare med 306 från 14 515, år 2004, till 14 209 i oktoberutfallet år 2005. Vidare har Karolinska reducerat antal årsarbetare med 289 eller 2,0 % jämfört med bokslut 2004. Reduktionen är dock huvudsakligen en följd av att Rehabverksamheten samt infektionsverksamheten förts över till

Danderyds Sjukhus AB från den 1 januari respektive 1 maj år 2005, detta motsvarar 224 årsarbetare.

Karolinskas SLL produktion ligger huvudsakligen lägre jämfört med föregående år, vilket delvis förklaras av att den med BV avtalade produktionsvolymen minskat mellan åren. Produktionen av vårdtillfällen och besök ligger dock lägre även mot den periodiserade budgeten. Vårdtyngden, dvs. snittvikten ligger dock högre än avtalat vilket till viss del kompenserar intäktsminskningen till följd av volymminskning. Den minskade produktionen är även hänförlig till bland annat, minskad produktion och vårdtyngd inom neonatalvården, att den planerade överföringen av den högspecialiserade vården från övriga sjukhus inte skett enligt planerad omfattning, försenad omstrukturering vid kärkirurgen, Thorax samt flytt av infektionsverksamhet till DS. Karolinska prognostiserar en lägre produktionsvolym för år 2005 jämfört med budget.

Positivt är att antalet vårdtillfällen hänförliga till utomläns- och utlandspatienter är cirka 3,8% högre jämfört med motsvarande period år 2004. Detta har medfört att Karolinskas intäktsprognos för utomläns-/utlandsintäkterna har höjts med 63,0 mkr jämfört med budget år 2005.

*S:t Eriks Ögonsjukhus AB (S:t Erik)* har sänkt sitt prognostiserade resultat från 8,3 mkr till 6,5 mkr, vilket skall ses i relation till det budgeterade nollresultatet. I prognosen ligger huvudsakligen antaganden om en lägre kostnadsutveckling jämfört med budget år 2005, vilket framförallt förklaras av att personalkostnaderna förväntas bli lägre, cirka 9,2 mkr eller cirka 5,4%. Den försämrade prognosen förklaras av att prognosen för personalkostnader och material är något högre jämfört med föregående månad.

Periodens redovisade resultat är 9,3 mkr (11,6 mkr), vilket är en förbättring jämfört med föregående månad med cirka 1,0 mkr. Resultatet är 7,5 mkr bättre än den periodiserade budgeten, 1,7 mkr. Den positiva avvikelserna förklaras huvudsakligen av lägre personalkostnader som är en följd av personalbrist samt ännu ej slutlevererade investeringsobjekt.

S:t Erik anser sig komma att följa vårdavtalet förutom en minskning av antalet kataraktoperationer, 5,0%. Produktion av ögonbottensscreening förväntas dock bli 17% bättre än budgeterat.

*Södersjukhuset AB (SÖS)* utfall på 53,5 mkr (95,7 mkr) är 42,2 mkr lägre än oktober 2004, men 24,8 mkr bättre än periodiserad budget. Avvikelsen mot periodiserad budget kan hänföras till ett flertal faktorer: SÖS produktion fortsätter att öka, dock med något lägre snittvikter än avtalat. Sjukhuset utför fler röntgentjänster än budgeterat samt uppvisar en ökad försäljning av administrativa tjänster. Ökade kostnader ses främst för material och läkemedel, vilket delvis är en effekt av ökad slutenvårdsproduktion. Personalkostnaderna är 8,8 mkr lägre än budget då rekrytering till förlossningsvården skett i långsammare takt än planerat.

SÖS bibehåller även denna månad sin årsprognos på 20,0 mkr, med justering för ökade intäkter om 10 mkr samt en ökad kostnad för moms till Skatteverket på samma belopp. Den positiva avvikelser mot budget kan framför allt hänföras till en fördröjning i utbyggnaden av förlossningskapaciteten samt en ökning av intäkterna för bland annat sålda medicinska och administrativa tjänster. SÖS prognostiserar en ersättningsreduktion mot Beställare vård på 4,1 mkr.

Produktionen inom SÖS fortsätter att öka. Sjukhuset beräknar att producera närmare 5 % mer akut slutenvård än avtalat, men till lägre snittvikter, vilket innebär att den totala produktionen mätt i antalet poäng enkom kommer att överstiga avtalad nivå med 0,4%. Den ökning inom slutenvård som skett hänförs till så gott som samtliga kliniker, men mest framträdande är produktionen inom allmän medicin, infektion och barnmedicin. Under oktober månad öppnade AVK *akutmottagning för våldtagna kvinnor* på SÖS.

Bild Diagnostiskt Center, SÖS har, efter upphandling, fått utökat uppdrag avseende mammografiscreening. Uppdraget gäller från och med juli månad 2005 och innebär en ökning med 5 000 screeningbesök år 2005.

Antalet årsarbetare på 3 663 innefattar en utökning med 108 jämfört med oktober föregående år, vilket hänförs till planerad och budgeterad utökning av bland annat förlossningsvården. Antalet vikarier har också ökat, till följd av ett ökat antal föräldralediga. SÖS prognostiserar att antalet årsarbetare vid årets slut är 59 fler än budgeterat. Anledningen till detta är utökningen av förlossningsvården, den nya akutmottagningen för våldtagna kvinnor som startat, att ortopederna bemannat upp för att klara de nya åtagandena efter årsskiftet samt att antalet vakanser på sjukhuset har arbetats bort.

**Södertälje sjukhus** och den offentligt drivna primärvården i Södertälje, Salem och Nykvarn har organisatoriskt sammanförts till *Sjukvården Salem Nykvarn Södertälje (SNS)* och redovisas från och med maj månad sammantaget. Verksamhetsutökningen har inte föranlett överföring av budgetmedel, vilket innebär att primärvårdens utfall redovisas som budgetavvikelse. Omsättningen inklusive avskrivningar och finansnetto beräknas öka med 19% på grund av överföringen av primärvård under innevarande år.

SNS utfall i oktober är -3,6 mkr (2,6 mkr) vilket är 6,2 mkr lägre än föregående år och 8,4 mkr lägre än budget för perioden. Förklaringen till den negativa avvikelser från budget är att sjukhuset haft ett lägre inflöde av patienter inom akutsomatik än planerat. En stor, men positiv, budgetavvikelse är tillkomsten av primärvård, vars resultatpåverkan denna månad medför ett överskott på 5,4 mkr. Om man bortser från den av primärvården tillförda ekonomin så är utfallet för sjukhuset -9,1 mkr, vilket är 11,6 mkr lägre än oktober 2004 och 13,9 mkr lägre än periodiserad budget.

Prognosen för SNS 2005 är denna månad sänkt till - 5,0 mkr, att jämföras mot ett budgeterat nollresultat. Inom akutsomatisk vård är antalet patienter lägre än planerat, detta gäller både inom förlossningsvården och inom övrig slutenvård. Den förväntade



ökningen av volymer inom elektiv kirurgi har inte inletts i tillräcklig omfattning under hösten.

SNS har framtagit en handlingsplan för att bringa balans i de akutsomatiska klinikernas ekonomi. Handlingsplanen innefattar både besparingar och effektiviseringar. Beslut är taget om minskning av antalet vårdplatser motsvarande en vårdavdelning och att minska kapaciteten inom förlossningsvården till 1 710 förlossningar. Antalet förlossningar för helåret 2005 prognostiseras uppgå till 1 680. Psykiatrin, primärvården och geriatriken uppvisar produktionsvolymer i enlighet med avtalad beställning och har en positiv ekonomisk utveckling.

Antalet årsarbetare har, jämfört med oktober 2004, ökat med 320 till 1 571. Av dessa hänförs 264 årsarbetare till primärvården och 21 årsarbetare till tillkomsten av ÖNH-vård och utökat ASIH-uppdrag. Antalet årsarbetare beräknas uppgå till 1 525 vid årets slut.

**Danderyds Sjukhus AB (DS)** (inkl. Prima Liv i Danderyd AB) prognostiserar ett resultat på 12,3 mkr, att jämföra med budgeterat nollresultat. DS har tidigare lämnat in en hemställan om omställningsbidrag på ca 14 mkr för bland annat övertagandet av den rehabiliteringsmedicinska verksamheten. I prognosen tar dock DS inte med några intäkter avseende detta. DS kommer inom kort att fatta beslut om att hemställan avseende hela eller del av det ansökta beloppet i ärendet dras tillbaka.

DS har den 1 januari 2005 övertagit ansvaret för länets samlade rehabiliteringsmedicin (med ca 180 årsarbetare), vilket är den främsta anledningen till att antalet årsarbetare ökat med 312, eller 12,6%, jämfört med september 2004. Dessutom har fr o m 1 maj den infektionsverksamhet, med ett 40-tal årsarbetare, som tidigare varit lokaliserad på DS men tillhört K överförs till verksamhetsområde Hud inom DS.

Produktionsutfallet för helåret beräknas hamna över volymerna enligt vårdavtalet. Beräknade ersättningsreduktioner belastar prognosen med 13 mkr.

**Norrtälje Sjukhus AB (NTS)** prognostiserar ett resultat på 3,8 mkr, att jämföra med budgeterat nollresultat. Prognosen har förbättrats med 2 mkr jämfört med föregående månadsbokslut. Periodens resultat uppgår till 8,8 mkr, vilket betyder att utfallet är 5,9 mkr bättre än periodiserad budget. Detta styrker också prognosförbättringen. Antalet årsarbetare har ökat med 21, eller 3,4%, jämfört med oktober 2004 samtidigt som bemanningskostnaderna ökat med 4,2%.

Norrtälje sjukhus fick under juli månad en tilläggsbeställning av ytterligare 40 ortopediska operationer. Sjukhuset kommer att genomföra dessa operationer under perioden september-december.

**Folktandvården Stockholms län AB (FTV)** prognostiserade resultat ligger kvar på 35 mkr, att jämföra mot budgeterat resultat, 12 mkr. Den positiva budgetavvikelsen är i stort hänförlig till kostnadssidan. Personalkostnaderna förväntas bli 8 mkr lägre och de övriga kostnaderna 11 mkr lägre än budgeterat. Prognostiserat antal årsarbetare, 1 915 ligger kvar på samma nivå som i september, vilket är 45 årsarbetare lägre än budget, 1 960 årsarbetare.

Periodens redovisade resultat, 42,2 mkr (44,7 mkr) ligger över den periodiserade budgeten med 24,4 mkr och är en förbättring med cirka 10 mkr sedan föregående månad. Den positiva avvikelsen mot periodiserad budget förklaras främst av lägre personalkostnader, cirka 0,7% men även av en totalt lägre kostnadsökningstakt än budgeterat. Folktandvården har i dagsläget en kostnadsökningstakt på 1,4% att jämföra med budgeterad kostnadsökningstakt, 3,5% jämfört med bokslut 2004. Kostnadsökningstakten har minskat från föregående månad. Antalet årsarbetare för perioden är 1 884 vilket är en reduktion med 42 årsarbetare eller 2,2% jämfört med bokslut år 2004. Personalreduktionen förklaras av samlokalisering av ett antal mottagningar.

Produktionen under de åtta första månaderna är totalt något högre jämfört med föregående år. Antalet behandlade barn har ökat med 3,5% medan behandlade vuxna inom allmäntandvården ligger något lägre, -0,3% jämfört med föregående år. Antalet behandlade barn och vuxna inom specialisttandvården har ökat med 4,5%. Produktionsprognosen ligger i linje med budget.

**Ambulanssjukvården i Storstockholm AB (AISAB)** bibehåller i oktober sin prognos på -0,5 mkr, att jämföras mot ett budgeterat nollresultat. Prognosen innefattar ersättning för omställning till det nya avtalet som implementerades i februari och som innebar avveckling av tre ambulanser och 2 akutbilar. Ersättning kommer även att erhållas för bolagets ökade kostnader för pensioner. Resultatet i oktober är -0,1 mkr (-7,1 mkr), vilket är 7,0 mkr bättre än föregående år. Utfallets avvikelse mot periodiserad budget är -0,3 mkr. Antalet årsarbetare är i oktober 208 (228) och prognostiseras vara 196 vid årets slut, vilket är 14 fler än budgeterat antal.

**Stockholm Care AB** prognostiserar ett resultat på 3,3 mkr, vilket är i enlighet med budget. Enligt prognosen förväntas både verksamhetens intäkter och kostnader understiga budget med 6,7 mkr. Bolaget anger en befarad kundförlust på cirka 1,5 mkr (varav 1,1 mkr redan har kostnadsförts). Vidare finns en osäkerhet om Tobiasregistrets utveckling. Bolaget redovisar ett resultat till och med oktober på 3,3 mkr, vilket är något bättre än periodiserad budget.

#### 4.1.4 Riskfaktorer

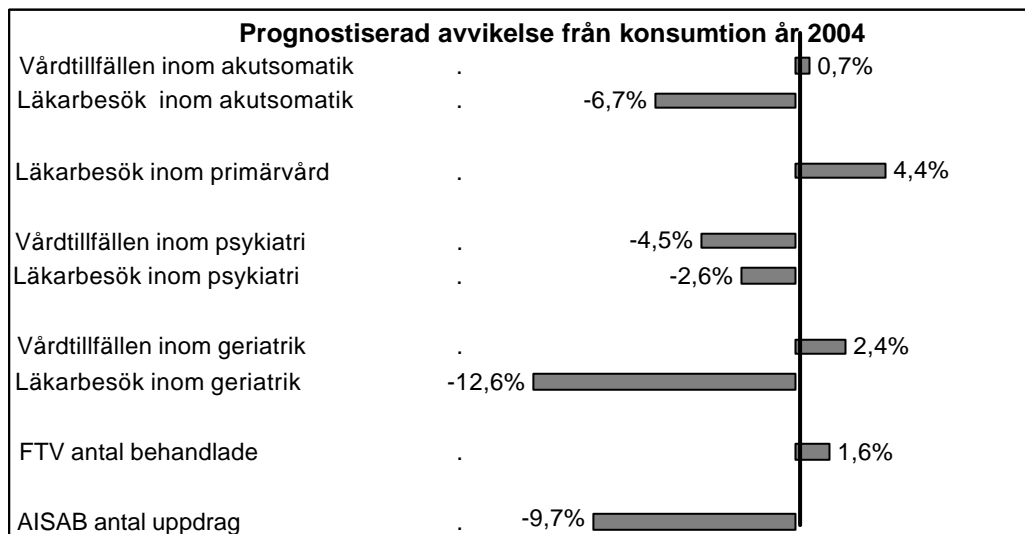
Ökade beställningar till följd av införandet av den nationella vårdgarantin medför kostnadsökningar i storleksordningen 60 mkr. Av detta belopp har BV i prognosen förutsatt att 30 mkr är kostnader utöver budget.

Kostnaderna för kostnadsytterfall inom akutvården är svåra att prognostisera. En viss risk finns att det kan leda till större kostnader än vad som anges i prognosen.

Kostnaderna inom geriatriken kan komma att bli högre än prognostiserat dels om inte Södra Stockholms geriatriska klinik kan avlasta Nackageriatriken enligt planerat, dels om överproduktionen av palliativ vård vid Ersta och Stockholms sjukhem får fullt genomslag på kostnaderna.

För läkemedelsförmånen beräknas en kostnadsökningstakt på 3,9% i genomsnitt för BV. I prognosen har förutsatts en lägre kostnadsökning än den budgeterade på grund av faktisk låg kostnadsökningstakt. Osäkerhet finns avseende den fortsatta kostnadsutvecklingen.

#### 4.1.5 Verksamhetskonsumtion



*Källa: Beställare vård (bas; VAL och manuell registrering) samt Frango Controller  
Vårdproduktion / konsumtion visas inklusive privata specialister / privatägd sjukvård som har avtal med Beställare vård. Besök visas utan telefonkontakter.*

Beställare vård redovisar denna månad ett historiskt perspektiv på trenden för 2000-talets fem första år:

	Bokslut 2000	Bokslut 2001	Bokslut 2002	Bokslut 2003	Bokslut 2004	Prognos 2005
<b>Primärvård</b>						
antalet invånare per husläkare	2 048	2 028	1 973	1 923	1 962	1 943
Antalet läkarbesök per inv.	1,36	1,33	1,30	1,27	1,40	1,46
<b>Akutsjukvård</b>						
Antalet läkarbesök per inv.	0,91	0,95	0,99	0,99	0,91	0,88

Antalet läkarbesök per invånare inom primärvården har ökat samtidigt som man kan se en svagt minskande trend av antalet läkarbesök inom akutsjukvården.

Akutsomatisk slutenvård uppvisar fram till och med oktober en produktion, mätt i antalet vårdtillfällen, i samma storleksordning som motsvarande period 2004. Prognosen är en något ökad produktion/konsumtion jämfört med föregående år (0,7 %).

Akutsomatiska läkarbesök är i oktober månad 4,0% färre än enligt motsvarande period föregående år. Nedgången är främst hänförlig till privata specialistbesök som beräknas minska med nära 13% jämfört med 2004. Totala antalet besök inom akutsomatik prognostiseras minska med 5,4%, varav läkarbesöken med 6,7%.

Minskningen av läkarbesök inom akutsjukvården sker samtidigt som husläkarbesök inom primärvården ökar, vilket är i linje med 3S utredningens intentioner.

Primärvårdens besök uppskattas under 2005 uppgå till fler än föregående år. Detta beror på den fortsatta utvecklingen av närsjukvården, en bättre bemanning, effekter av högre besöksersättning samt ökat öppethållande. Husläkarbesöken prognostiseras öka med 5,1%. Denna trend syns dock inte för sjukgymnastbesöken där antalet besök minskar med uppskattningsvis 9,5%. Landstingsanställda sjukgymnaster uppvisar en procentuellt högre nedgång än privata sjukgymnaster. Utvecklingen inom sjukgymnastiken kan delvis bero på införandet av remisskrav.

Antalet vårdtillfällen inom psykiatrin minskar marginellt under perioden januari-oktober 2005, jämfört motsvarande period 2004 och prognostiseras bli 4,5% färre än utfall 2004. Detta i enlighet med strukturförändringar inom psykiatrin där resurser styrts över mot öppenvård. Antalet läkarbesök inom psykiatrin är hittills 5,8% fler än samma period föregående år.

Geriatrisk slutenvård uppvisar efter tio månader en ökning av antalet vårdtillfällen jämfört oktober 2004. Prognosen tyder på att denna ökning håller sig kring 2,4% vid årets slut.

Geriatriska läkarbesök (exklusive besök inom sjukhusansluten hemsjukvård och telefonkontakter) beräknas bli färre än föregående år. Att besöken minskar kan innebära att närsjukvårdssatsningen gett effekt.

Folk tandvården i Stockholms län AB uppvisar i oktober månad ett ökat antal behandlade barn och ökad specialisttandvård, samtidigt som antal behandlade vuxna är i paritet med motsvarande period föregående år. Prognostiserat antal behandlade beräknas bli 1,6 % fler än under 2004, vilket är i enlighet med budgeterat utfall.

AISAB skattar sin produktion, mätt i antalet uppdrag under året, till 60 000, vilket är 1 300 fler än helårsbudget. Produktionsstatistiken är inte jämförbar mellan åren, då AISAB från och med februari har tecknat ett nytt avtal där de bemannar färre fordon än 2004. Statistiken för fjolåret innehöll sålunda 2 akutbilar, 1 tvåskifts-ambulans och 2 dagtidsambulanser fler än i nuläget.

### ***Kvalitetsuppföljning av den psykiatriska vården***

#### *Uppföljning av kvalitet via avtal*

I de avtal/vårdöverenskommelser som Beställare Vård träffar med de allmänpsykiatriska verksamheterna finns en bilaga som reglerar uppföljningen av kvaliteten. Bilagan är indelad i samma områden som den, av landstingsfullmäktige fastställda, långsiktiga uppföljningsmodellen.

Uppföljning sker på sammanlagt 13 kvalitetsområden/mål. Kvalitetsmålen följs upp genom att uppföljningsmått, mätmetod samt krav på redovisning anges i mallen. En del av den ekonomiska ersättningen till producenten är kopplad till hur kraven i uppföljningsbilagan uppfylls.

På BV pågår ett arbete med att utifrån de uppföljningar som görs av psykiatriavtalen göra en länsövergripande uppföljningsrapport avseende allmänpsykiatri 2005. Resultaten i denna rapport kommer BV att i tillämpliga delar arbeta in årsredovisningen för 2005.

#### ***4.1.6 Verksamhetsförändringar***

Som ett led i de planerade strukturförändringarna tog landstingsstyrelsen den 24 augusti 2004 (LS 0407-1411) beslut om en koncentration av den högspecialiserade vården i länet. Detta har inneburit verksamhetsförändringar rörande bl a högspecialiserad kirurgi, urologi, rehabiliteringsmedicin för i första hand Karolinska Universitetssjukhuset, Södersjukhuset AB samt Danderyds Sjukhus AB, men även för vissa SLL-externa vårdproducenter, till exempel S:t Görans Sjukhus AB. Beslutet har med undantag för handkirurgin inarbetats i verksamheten under år 2005 och kommer successivt att genomföras. Överföring av handkirurgi från Södersjukhuset till Karolinska har dock skjutits på framtiden.

Samtidigt som den högspecialiserade vården koncentreras, reducerades från och med den 4 april år 2005 verksamheten vid Akuten, Solna. Genom att koncentrera Karolinska Universitetssjukhusets akutverksamhet till de svårast skadade och sjuka och genom att begränsa "upptagningsområdet" kan antalet patienter på akutmottagningen minskas. Samtidigt som verksamheten vid akutmottagningen för vuxna vid Karolinska

Universitetssjukhuset Solna begränsas har närsjukvården förstärkts. Patienter som inte är i behov av sjukhusets resurser kommer i första hand att omhändertas på andra sjukhus och inom närsjukvården. Enligt Karolinska har volymminskningen varit något lägre än planerat men full reduktion väntas uppnås år 2006.

Förändringen har dock inneburit att antalet patienter som behöver skrivas in i slutenvård akut har minskat vilket medfört ett minskat behov av vårdplatser vid Karolinska. Antalet akutvårdplatser har minskat med 58 vårdplatser under 2005 och ytterligare ca 20 platser beräknas reduceras under hösten.

Från och med den 1 maj överfördes infektionskliniken från Karolinska till Danderyds Sjukhus AB. Detta sker enligt samma samarbetsform som finns med Södersjukhuset. Läkartjänsterna bemannas från Karolinskas infektionsklinik även i fortsättningen.

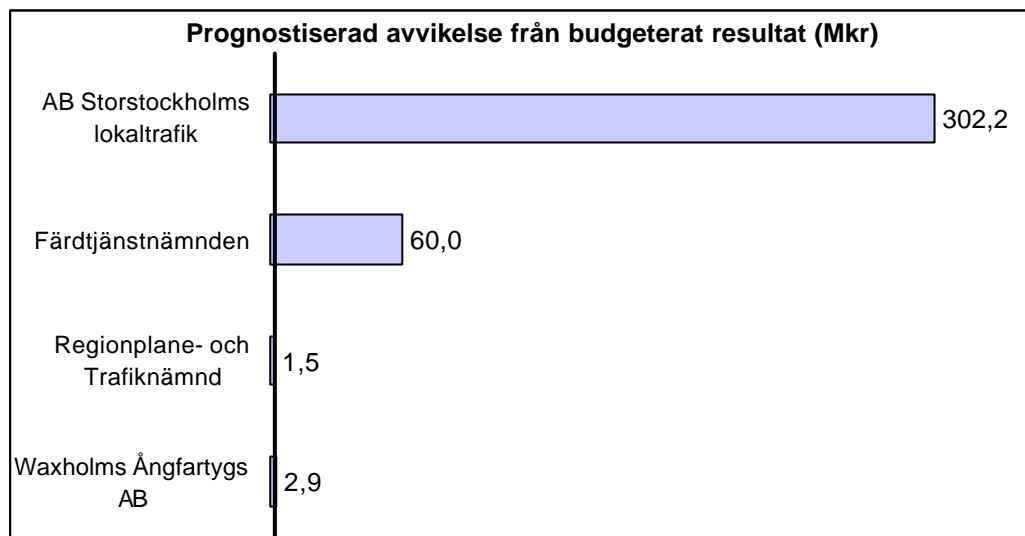
***BV rapporterar om följande förändringar sedan september månad:***

Från och med första oktober 2005 har omhändertagandet av våldtagna kvinnor i Stockholms län koncentrerats till Södersjukhuset enligt beslut i HSU 2005-06-14. Tidigare har det akuta omhändertagandet av våldtagna kvinnor vid länets samtliga akutsjukhus skett på olika sätt och med olika kompetenser beroende på hur verksamheterna är organiserade.

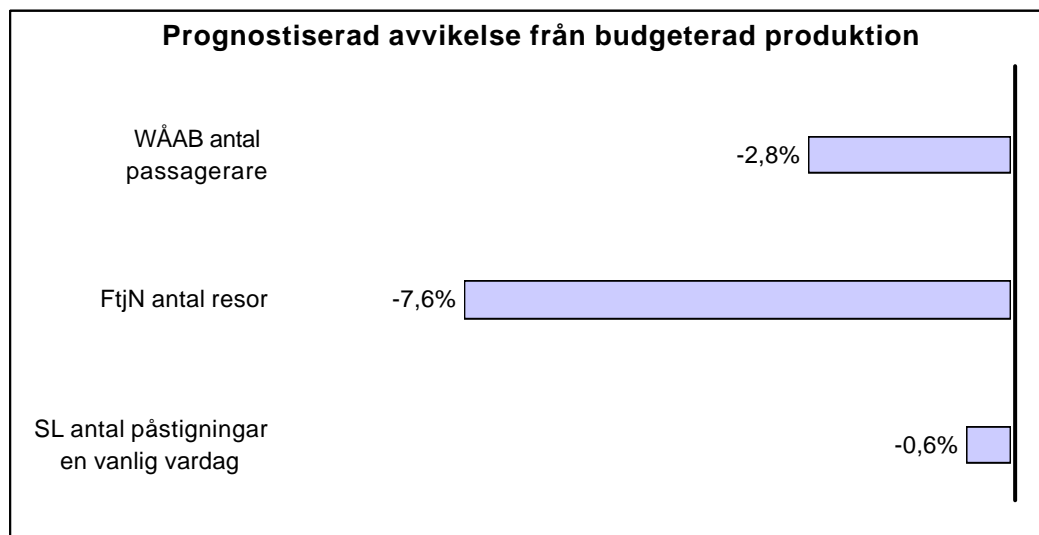
SLSO verkar för att psykiatrin på lämpligt sätt infogas i närsjukvården. Den psykiatriska kliniken i sydöstra SLSO har organisatoriskt överförs till närsjukvårdsområdet och ingår i närsjukvårdschefens ansvarsområde. I norra delen av SLSO pågår en förändringsprocess med syftet att få en mer ändamålsenlig organisation. Inom såväl Barn- och ungdomspsykiatrin som Handikapp och Habilitering har beslut fattats om omfattande omorganisationer, som bland annat innebär färre lokala enheter och minskning av administrativ personal. Genomförandet av organisationsförändringarna har planerligt påbörjats.

## 4.2 BILAGA 2 TRAFIKEN

### 4.2.1 Övergripande



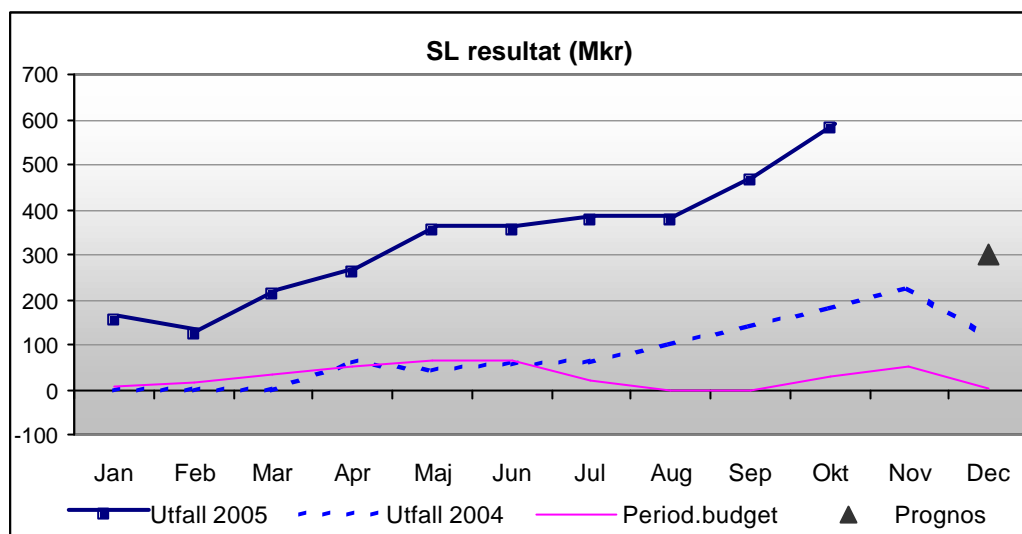
Årsprognosen för trafikverksamheten är sammanlagt 363,7 mkr (210,0 mkr före bidrag till Waxholmsbolaget) jämfört med ett budgeterat nollresultat (-156,6 mkr före bidrag till Waxholmsbolaget). Den positiva avvikelsen uppkommer på grund av högre biljettintäkter på grund av ökad försäljning av färdbevis, lägre kostnader för köpt trafik till följd av minskat färdtjänstresande samt lägre kostnad för underhåll och räntor än budgeterat.



Prognos för resandet jämfört med budget visar en nedgång för SL med 0,6%, för Färdtjänsten med 7,6% och för WÅAB med 2,8%. Resandenedgången i SL-trafiken gäller främst pendeltåg och buss, i Färdtjänsten både taxi och specialfordon och för WÅAB:s del i skärgårdstrafiken.

**4.2.2 AB Storstockholms Lokaltrafik (SL)**

Utfall för perioden januari - oktober 2005



Resultatutfallet för perioden är 582,2 mkr vilket är 552,7 mkr bättre än periodiserad budget och 398,5 mkr bättre än föregående år. Positiv avvikelse jämfört med periodiserad budget avser intäkter 208 mkr, underhåll 160 mkr, övriga kostnader 104 mkr och räntor 80 mkr.

SL resultaträkning	Utfall	Utfall	Förändr.	Budgeterad
mkr	2005	2004	utfall	förändring
	jan-okt	jan-okt	%	%
Tillskott från SLL	3 437,3	3 183,3	8,0	8,0
Biljettintäkter	3 348,6	3 128,9	7,0	1,4
Uthyrning fordon	1 029,9	1 024,7	0,5	-0,4
Uthyrning lokaler	263,5	247,9	6,3	-0,6
Reklam	79,7	71,9	10,9	9,5
Övrigt	272,8	257,7	5,8	-8,1
<b>Verksamhetens intäkter</b>	<b>8 431,7</b>	<b>7 914,4</b>	<b>6,5</b>	<b>3,5</b>
Personalkostnader	-263,0	-251,4	4,6	11,1
Köpt trafik	-5 262,9	-5 083,9	3,5	4,0
Reparation och underhåll	-449,2	-500,8	-10,3	-5,7
SJ-kostnad	-280,8	-284,5	-1,3	2,5
Övrigt	-675,3	-843,7	-20,0	3,5
<b>Verksamhetens kostnader</b>	<b>-6 931,2</b>	<b>-6 964,3</b>	<b>-0,5</b>	<b>3,2</b>
Avskrivningar	-722,9	-593,8	21,7	8,6
Finansnetto	-195,4	-172,6	13,2	49,9
<b>Resultat</b>	<b>582,2</b>	<b>183,7</b>		

Jämfört med 2004 har intäkterna ökat med 6,5%, 517,3 mkr och avser ökat tillskott från SLL, ökade biljettintäkter som beror på positiva effekter av arbetet med intäkts-säkring, ökad försäljning av månadskort, skolkort och rabattkuponger samt helårseffekt av taxehöjning våren 2004. Verksamhetens kostnader är 0,5% lägre än 2004.



Detta beror främst på en lägre kostnadsökningstakt än budgeterat för underhållet. Därutöver är kostnaderna lägre för hyror och administration samt för driftkostnad för fordon, vilket är en följd av ändrad redovisning för hyrda tåg.

Kapitalkostnaderna är högre än 2004 vilket hänger samman med ökade investeringar. Avskrivningskostnaderna har ökat med 21,7%, 129,1 mkr och avser främst fordon och spåranslagningar (ingår avskrivning för hyrda tåg).

### Helårsprognos

SL resultaträkning	Prognos	Budget	Avvikelse	Bokslut
mkr	2005	2005	PR-BU	2004
			%	
Tillskott från SLL	4 124,7	4 124,7	0,0	3 819,9
Biljettintäkter	4 059,0	3 870,2	4,9	3 818,1
Uthyrning fordon	1 251,6	1 211,4	3,3	1 215,7
Uthyrning lokaler	306,1	305,7	0,1	307,6
Reklam	96,7	95,7	1,0	87,4
Övrigt	294,7	304,1	-3,1	330,9
<b>Verksamhetens intäkter</b>	<b>10 132,8</b>	<b>9 911,8</b>	<b>2,2</b>	<b>9 579,7</b>
Personalkostnader	-333,4	-337,2	-1,1	-303,5
Köpt trafik	-6 395,7	-6 375,8	0,3	-6 131,5
Reparation och underhåll	-676,1	-730,3	-7,4	-774,6
SJ-kostnad	-337,0	-350,0	-3,7	-341,4
Övrigt	-938,0	-961,6	-2,5	-928,8
<b>Verksamhetens kostnader</b>	<b>-8 680,2</b>	<b>-8 754,9</b>	<b>-0,9</b>	<b>-8 479,8</b>
Avskrivningar	-906,1	-826,8	9,6	-761,5
Finansnetto	-244,3	-330,1	-26,0	-220,3
<b>Resultat</b>	<b>302,2</b>	<b>0,0</b>		<b>118,1</b>

Prognosen har justerats för intäkter och kostnader relaterade till trängselskatteförsöket med 125 mkr intäkt kompensation från staten samt 125 mkr ökad trafik kostnad.

Prognosen för årets resultat 2005 är 302,2 mkr att jämföra med budgeterat nollresultat och föregående prognos om 262,2 mkr. Förändringen gäller i huvudsak lägre kostnad för underhåll och köpta tjänster. Prognosavvikelse jämfört med budget är hänförlig till förbättrad intäktsprognos 221,0 mkr, varav huvuddelen avser ökade biljettintäkter till följd av upplösning av en hamstringsreserv från 2004 samt förbättrad försäljning av månadskort, skolkort och rabattkuponger. Prognosavvikelse i övrigt avser köpt trafik -19,9 mkr, reparation och underhåll 54,2 mkr samt driftkostnader fordon 45,6 mkr. Prognostiserade avskrivningar för fordon är 75,4 mkr högre än budget. Avvikelsen beror på förändrad redovisningsprincip för inhyrda tåg (minskad kostnad fordon, ökad kostnad avskrivning) samt ej budgeterade avskrivningar för pendeltåg och fordon till den utökade trafiken med anledning av trängselskatteförsöket. Prognosen för finansnettot är 85,8 mkr bättre än budget och föranledd av ett lägre ränteläge än gällande budgetantagande.

En reavinst om 60 mkr från en eventuell fastighetsförsäljning ingår ej i prognosen. ”Trängselskattetraffiken”, som startade i slutet av augusti, bekostas helt av staten och påverkar ej SL:s resultat.

Skattefinansieringsgraden prognostiseras till 49,3% jämfört med budgeterad 50,5%. Skattefinansieringsgraden 2004 var 49,0%.

I nedanstående tabell visas prognos för den sammanlagda produktionskostnaden per trafikslag.

SL produktionskostnad per trafikslag mkr	Prognos 2005	Budget 2005	Avvikelse %	Bokslut 2004
Tunnelbana	-2 388,0	-2 435,0	-1,9	-2 312,0
Pendeltåg	-1 153,0	-1 156,0	-0,3	-1 073,0
Lokaltåg/Spårvagn	-497,0	-533,0	-6,8	-473,0
Buss	-3 049,0	-3 021,0	0,9	-2 895,0
Trafikslagsgemensamt	-218,0	-168,0	29,8	-363,0
<b>Totalt SL</b>	<b>-7 305,0</b>	<b>-7 313,0</b>	<b>-0,1</b>	<b>-7 116,0</b>

*I beloppen ingår ej kostnader för trängselskatteförsöket 117 mkr.*

Prognosen för resande visar en minskning med 0,6% jämfört med budget. Resandeminskning sker i områden med många korta lokala resor och resandeökning sker på lokaltågen – Tvärbanan och Roslagsbanan. Den nyligen utökade trafiken med anledning av trängselskatteförsöket beräknas öka resandet med 0,5%. Jämfört med 2004 prognostiseras en resandeökning med 1%. Det som påverkar resandet i en positiv riktning är ökad ekonomisk aktivitet, höjda bensinpriser och trängselskatteförsöket. Punktligheten ligger i stort sett på budgeterad nivå utom för pendeltågstrafiken som är 84%, budget 90% och trafiken på Saltsjöbanan som är 92%, budget 95%. Exkluderas Banverkets påverkan på punktlighet för pendeltågstrafiken, så ligger det ackumulerade värdet över budget.

SL produktion	Prognos 2005	Budget 2005	Avvikelse %
Påstigande en vanlig vardag (tusental)			
Påstigande tunnelbana	1 026,0	1 022,0	0,4
Påstigande pendeltåg	227,0	232,0	-2,2
Påstigande spårväg / lokaltåg	105,0	101,0	4,0
Påstigande buss	923,0	940,0	-1,8
<b>Summa</b>	<b>2 281,0</b>	<b>2 295,0</b>	<b>-0,6</b>

Årets satsning är driftsättandet av det nya pendeltåget X60. Det första tåget sattes i trafik den 22 augusti och två nya fordon levereras varje månad. Utöver den utökade trafiken med anledning av det kommande försöket med trängselskatter sker inga stora förändringar i trafiken under 2005. Tre nya trafikupphandlingar genomförs 2005, med trafikstart till hösten 2006, avseende dels busstrafik och dels pendeltågstrafik. SL omorganiseras och samlokaliseras under 2005. En ny marknads- och försäljningsenhet inrättas och SL Infrateknik AB inkorporeras i moderbolaget. Försäljning har skett av kvarvarande aktiepost i People´s Travel Group (Flygbussarna).

### 4.2.3 Waxholms Ångfartygs AB

WÅAB:s utfall är -113,8 mkr. Efter justering av resultatpåverkande engångsposter år 2004 är utfallet 8,3 mkr sämre än föregående år. Månadens resultat är 12,5 mkr bättre än periodiserad budget och avvikelser består av lägre kostnad för köpt trafik och räntor men också lägre biljettintäkter. Jämfört med föregående år har kostnad för avskrivningar och räntor ökat efter investering i två nya fartyg. Årsprognosen -153,7 mkr, avviker från budget med 2,9 mkr. Minskade kostnader för trafik, underhåll och räntor kompenserar ökade kostnader för drivmedel, vilket medför att budgeten kan hållas. Resandet når inte upp till budgeterad nivå efter en svag vår- och sommarsäsong och prognostiseras till 2,8% lägre än budget.

WÅAB resultaträkning mkr	Utfall 2005 jan-okt	Utfall 2004 jan-okt	Förändr. utfall %	Budget*) 2005	Prognos 2005	Avvikelse PR-BU %	Bokslut 2004
<b>Verksamhetens intäkter</b>	<b>86,7</b>	<b>87,6</b>	-1,0	<b>98,4</b>	<b>97,1</b>	-1,3	<b>99,4</b>
<b>Verksamhetens kostnader</b>	<b>-169,3</b>	<b>-162,6</b>	4,1	<b>-215,1</b>	<b>-213,0</b>	-1,0	<b>-201,5</b>
Avskrivningar	-21,2	-17,7	19,8	-26,3	-25,5	-3,2	-20,8
Finansnetto	-10,0	-8,6	16,3	-13,6	-12,3	-9,2	-10,5
<b>Resultat</b>	<b>-113,8</b>	<b>-101,3</b>		<b>-156,6</b>	<b>-153,7</b>		<b>-133,4</b>

\*) Budgeterat resultat efter ägartillskott/koncernbidrag är 0

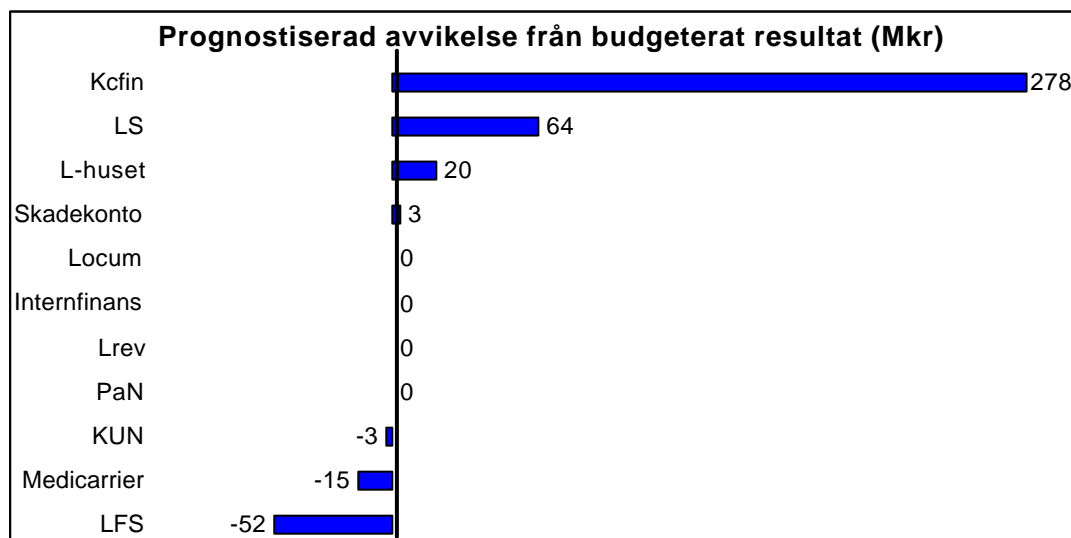
### 4.2.4 Färdtjänstnämnden

Färdtjänstnämndens resultat är 70,6 mkr, vilket är 66,1 mkr bättre än periodiserad budget och 18,0 mkr bättre än föregående år. Avvikelsen beror på minskad kostnad för köpt trafik till följd av en minskad volym färdtjänstresor och färre antal resenärer. Intäkterna har ökat något och avser intäkt för sjukresor. Kostnader för avskrivning ökar på grund av investering i ett nytt kommunikationssystem.

FtjN resultaträkning mkr	Utfall 2005 jan-okt	Utfall 2004 jan-okt	Förändr. utfall %	Budget 2005	Prognos 2005	Avvikelse PR-BU %	Bokslut 2004
<b>Verksamhetens intäkter</b>	<b>886,4</b>	<b>873,4</b>	1,5	<b>1 068,5</b>	<b>1 068,3</b>	0,0	<b>1 054,8</b>
<b>Verksamhetens kostnader</b>	<b>-811,6</b>	<b>-816,2</b>	-0,6	<b>-1 062,8</b>	<b>-1 002,9</b>	-5,6	<b>-995,0</b>
Avskrivningar	-4,0	-3,8	5,3	-5,1	-4,8	-6,4	-4,9
Finansnetto	-0,2	-0,8	-75,0	-0,6	-0,6	4,3	-1,0
<b>Resultat</b>	<b>70,6</b>	<b>52,6</b>		<b>0,0</b>	<b>60,0</b>		<b>53,9</b>

Årsprognosen beräknas till 60,0 mkr, en förbättring med 10,0 mkr jämfört med föregående månads prognos. Avvikelsen är hänförlig till lägre kostnad för köpt trafik. Minskat antal resenärer, färre ansökningar om färdtjänstillstånd samt fler avslag på nyansökningar och förlängning av tillstånd gör att trafikvolymen minskar. Bidragande faktorer till det minskade nyttjandet av färdtjänst är också den ökade tillgängligheten i SL-trafiken och satsningen på Närtrafiken. Resandet prognostiseras bli 7,6% lägre än budget.

### 4.3 Bilaga 3 Övriga resultatenheter



#### 4.3.1 Fastigheter

LFS resultat på 523,8 mkr understiger utfall för motsvarande period föregående år på 633,5 mkr. De större avvikelserna avser 68,7 mkr lägre realisationsvinster samt 37,0 mkr högre avskrivningskostnader. Prognosen för helår ligger 52,1 mkr under budgeten. Vinster från fastighetsförsäljningar har nedjusterats på grund av oförutsedda förseningar i planförandet i samband med överklagande av detaljplanen vid Sabbatsbergsområdet. Locums prognos ligger i nivå med budgeten.

#### 4.3.2 Koncernfinansiering

*Koncernfinansiering* prognostiserar ett resultat för 2005 som är 278,1 mkr bättre än budget. Huvudförklaringen är att 200,0 mkr av det villkorade stödet om 400,0 mkr som staten beviljat landstinget inarbetats i prognosen. Vidare har SL återfört 118,1 mkr till koncernfinansiering, motsvarande det överskott som SL redovisade 2004. Återföringen redovisas som en finansiell intäkt i koncernfinansiering, men påverkar inte koncernens resultat. Lägre skatteintäkter om 214,1 mkr mot budget uppvägs delvis av lägre externa räntekostnader. Räntekostnaderna väntas understiga budget med 139,0 mkr till följd av ett gynnsamt ränteläge och lägre lånevolymer än planerat.

### 4.3.3 Övriga

*Kulturnämnden* redovisar en prognos för 2005 på -2,7 mkr i förhållande till budget. Huvudförklaringen är att kulturnämnden räknar med att kostnaderna för den interkommunala ersättningen för elever från Stockholms län som går på folkhögskolor utanför länet blir högre än budgeterat. De 11 mkr som finns i budget är det tillskott som nämnden tilldelats för detta vid överföringen från landstingsstyrelsen. Hur stor den slutliga kostnaden blir för 2005 är ännu för tidigt att bedöma då variationerna kan vara stora mellan åren, beroende på hur många elevveckor som faktiskt genomförs under året.

*Landstingshuset* prognostiserar ett resultat som överstiger budget med 19,5 mkr. Detta beror på att lån som förfaller omsätts till lägre ränta.

*Medicarrier* prognostiserar ett underskott på 14,5 mkr mot ett budgeterat nollresultat. Huvudorsaken är ökade personalkostnader till följd av problem med ett nytt affärssystem.

*Skadekontot* redovisar en prognos som överstiger budget med 3,2 mkr, vilket beror på lägre skadekostnader än väntat.

## 4.4 Bilaga 4 Tabell Resultat per förvaltning och bolag

### Resultat för samtliga resultatenheter i landstingskoncernen

#### Resultat för oktober 2005 mkr

(Resultat före bokslutsdispositioner och skatt)

	Resultat jan-okt 2005	Resultat jan-okt 2004	Period budget jan-okt	Prognos helår okt-05	Prognos helår föreg mån	Bokslut dec 2004	Budget helår 2005	Avvikelse prognos- budget
<b>Vård</b>								
Beställare vård	341,7	366,3	-59,5	170,0	120,0	320,7	0,0	170,0
FORUM	15,5	13,9	12,3	6,0	4,0	5,7	0,0	6,0
Stockholms läns sjukvårdsområde	225,1	272,7	70,4	130,0	130,0	172,1	35,0	95,0
Karolinska universitetssjukhuset	-74,4	102,2	30,2	-50,0	-50,0	96,1	0,0	-50,0
Sjukvården Salem, Nykvarn, Södertälje	-3,6	2,6	4,8	-5,0	0,0	-2,1	0,0	-5,0
Norrtälje Sjukhus AB	8,8	5,1	2,8	3,8	1,8	5,8	0,0	3,8
Södersjukhuset AB	53,5	95,7	28,6	20,0	20,0	91,9	0,0	20,0
Danderyds Sjukhus AB	19,7	27,2	4,3	12,3	12,3	24,7	0,0	12,3
S:t Eriks Ögonsjukhus AB	9,3	11,6	1,7	6,5	8,3	9,9	0,0	6,5
Akutsjukhusen totalt	13,3	244,4	72,4	-12,4	-7,6	226,3	0,0	-12,4
Folktandvården Stockholms län AB	42,2	44,7	17,8	35,0	35,0	56,6	12,0	23,0
Ambulanssjukvården i Storstockholm AB	-0,1	-7,1	0,2	-0,5	-0,5	-8,2	0,0	-0,5
Stockholm Care AB	3,3	4,5	2,8	3,3	3,3	8,0	3,3	0,0
Koncernjusteringar <sup>1)</sup>	-6,6	3,7				3,1	0,0	0,0
<b>Totalt vård</b>	<b>634,4</b>	<b>943,1</b>	<b>116,4</b>	<b>331,4</b>	<b>284,2</b>	<b>784,2</b>	<b>50,3</b>	<b>281,1</b>
<b>Trafik</b>								
AB Storstockholms Lokaltrafik	582,2	184,0	29,5	302,2	262,2	118,5	0,0	302,2
Waxholms Ångfartygs AB	-113,8	-101,3	-126,3	-153,7	-156,8	-133,4	-156,6	2,9
Färdtjänstnämnden	70,6	52,6	4,5	60,0	50,0	53,9	0,0	60,0
Regionplane- och trafiknämnden	15,4	11,9	12,3	1,5	0,0	1,2	0,0	1,5
<b>Totalt trafiken</b>	<b>554,4</b>	<b>147,2</b>	<b>-80,0</b>	<b>210,0</b>	<b>155,4</b>	<b>40,2</b>	<b>-156,6</b>	<b>366,6</b>
<b>Fastigheter</b>								
Locum AB	6,8	11,6	7,6	4,2	4,2	11,4	4,2	0,0
Landstingsfastigheter Stockholm	523,8	633,5	502,7	488,6	574,5	608,3	540,7	-52,1
<b>Totalt fastigheter</b>	<b>530,6</b>	<b>645,1</b>	<b>510,3</b>	<b>492,8</b>	<b>578,7</b>	<b>619,7</b>	<b>544,9</b>	<b>-52,1</b>
<b>Övriga</b>								
Kulturnämnden	3,9	1,8	0,1	-2,7	-2,8	-0,5	0,0	-2,7
Landstingsrevisorerna	5,4	6,3	4,0	0,0	0,0	1,7	0,0	0,0
Patientnämnden	0,4	0,2	0,3	0,0	0,0	0,0	0,0	0,0
MedicARRIER AB	-13,6	0,7	-0,1	-14,5	-13,1	0,4	0,0	-14,5
Landstingshuset Stockholm AB	-26,3	141,9	-42,5	-31,5	-33,0	109,4	-51,0	19,5
<b>Totalt övriga</b>	<b>-30,2</b>	<b>150,9</b>	<b>-38,2</b>	<b>-48,7</b>	<b>-48,9</b>	<b>111,0</b>	<b>-51,0</b>	<b>2,3</b>
<b>Finansiering</b>								
Skadekontot	-2,0	-8,8	-2,0	-2,4	-2,7	-9,6	-5,6	3,2
AB Stockholms läns landstings Internfinans	3,0	3,5	2,5	3,3	3,4	3,9	3,0	0,3
<b>Totalt finansiering</b>	<b>1,0</b>	<b>-5,3</b>	<b>0,5</b>	<b>0,9</b>	<b>0,7</b>	<b>-5,7</b>	<b>-2,6</b>	<b>3,5</b>
<b>Koncernfunktioner</b>								
Koncernfinansiering	315,2	-573,3	-43,8	324,1	402,4	-612,2	46,0	278,1
LSF	130,7	120,1	0,8	64,0	25,0	119,6	0,0	64,0
<b>Totalt koncernfunktioner</b>	<b>445,9</b>	<b>-453,2</b>	<b>-43,0</b>	<b>388,1</b>	<b>427,4</b>	<b>-492,6</b>	<b>46,0</b>	<b>342,1</b>
Koncernjusteringar <sup>1)</sup>	-92,1	-92,0		-240,1	-237,6	-151,5	0,0	-240,1
<b>S:a resultat före disp o skatt</b>	<b>2 044,0</b>	<b>1 335,8</b>	<b>466,0</b>	<b>1 134,4</b>	<b>1 159,9</b>	<b>905,3</b>	<b>430,0</b>	<b>704,4</b>

<sup>1)</sup> Koncernjusteringar består av internförsäljningsdifferenser, återföring av vinstmedel inom koncernen mm.

### 4.5 Bilaga 5 Tabell Årsarbetare per förvaltning och bolag

Årsarbetare	Utfall 2005 okt	Utfall 2004 okt	Förändr. 05-04	Förändr. %	Prognos 2005 dec	Budget 2005 dec	Avvik. PR-BU
<b>Vård</b>							
Stockholms läns sjukvårdsområde	12 636	12 687	-51	0	12 600	12 560	40
Karolinska universitetssjukhuset	14 209	14 515	-306	-2	14 112	13 820	292
Sjukvården Salem, Nykvarn, Södertälje	1 571	1 251	320	26	1 525	1 249	276
Norrtälje Sjukhus AB	639	618	21	3	620	620	0
Södersjukhuset AB	3 663	3 555	108	3	3 667	3 608	59
Danderyds Sjukhus AB	2 794	2 487	307	12	2 770	2 691	79
S:t Eriks Ögonsjukhus AB	325	331	-6	-2	324	324	0
<i>Akutsjukhusen totalt</i>	<i>23 201</i>	<i>22 757</i>	<i>444</i>	<i>2</i>	<i>23 018</i>	<i>22 312</i>	<i>706</i>
Folk tandvården Stockholms län AB	1 884	1 948	-64	-3	1 915	1 960	-45
Ambulanssjukvården i Storstockholm AB	208	228	-20	-9	196	182	14
Stockholm Care AB	10	10	0	0	10	10	0
<b>Totalt vården</b>	<b>37 939</b>	<b>37 630</b>	<b>309</b>	<b>-11</b>	<b>37 739</b>	<b>37 024</b>	<b>715</b>
<b>Trafik</b>							
AB Storstockholms Lokaltrafik	592	560	32	6	590	570	20
Waxholms Ångfartygs AB	25	24	1	4	24	24	0
Färdtjänstnämnden	100	100	0	0	103	104	-1
Regionplane- och trafiknämnden	46	47	-1	-2	47	49	-2
<b>Totalt trafiken</b>	<b>763</b>	<b>731</b>	<b>32</b>	<b>8</b>	<b>764</b>	<b>747</b>	<b>17</b>
<b>Fastigheter</b>							
Locum AB	191	188	3	2	191	189	2
Landstingsfastigheter Stockholm	0	0	0	0	0	0	0
<b>Totalt fastigheter</b>	<b>191</b>	<b>188</b>	<b>3</b>	<b>2</b>	<b>191</b>	<b>189</b>	<b>2</b>
<b>Övriga</b>							
Kulturnämnden	172	163	9	6	165	163	2
Landstingsrevisorerna	27	26	1	4	27	26	1
Patientnämnden	17	17	0	0	17	17	0
MedicARRIER AB	86	93	-7	-8	85	84	1
Landstingshuset Stockholm AB			0	0	0	0	0
<b>Totalt övriga</b>	<b>302</b>	<b>299</b>	<b>3</b>	<b>2</b>	<b>294</b>	<b>290</b>	<b>4</b>
<b>Finansiering</b>							
Skadekontot	0	0	0	0	0	0	0
Internfinans	10	10	0	0	10	10	0
<b>Totalt finansiering</b>	<b>10</b>	<b>10</b>	<b>0</b>	<b>0</b>	<b>10</b>	<b>10</b>	<b>0</b>
<b>Koncernfunktioner</b>							
Koncernfinansiering	0	0	0	0	0	0	0
Landstingsstyrelsen (inkl BV)	1 224	1 204	20	2	1 177	1 173	4
<b>Totalt koncernfunktioner</b>	<b>1 224</b>	<b>1 204</b>	<b>20</b>	<b>2</b>	<b>1 177</b>	<b>1 173</b>	<b>4</b>
Koncernjusteringar							
<b>Summa resultat SLL-koncernen</b>	<b>40 429</b>	<b>40 062</b>	<b>367</b>	<b>2</b>	<b>40 175</b>	<b>39 433</b>	<b>742</b>

## 4.6 Bilaga 6 Förklaring till nyttjade förkortningar

<i>AISAB</i>	<i>Ambulanssjukvården i Storstockholm AB</i>
<i>LSF BV</i>	<i>LSF Beställare vård</i>
<i>Care</i>	<i>Stockholm Care AB</i>
<i>DS</i>	<i>Danderyds Sjukhus AB</i>
<i>LSF Forum</i>	<i>LSF Forum för kunskap och gemensam utveckling</i>
<i>FtjN</i>	<i>Färdtjänstnämnden</i>
<i>FTV</i>	<i>Folktandvården Stockholms län AB</i>
<i>K</i>	<i>Karolinska Universitetssjukhuset</i>
<i>KcFi</i>	<i>Koncernfinansiering</i>
<i>KUN</i>	<i>Kultur- och utbildningsnämnden</i>
<i>LFS</i>	<i>Landstingsfastigheter Stockholm</i>
<i>Lrev</i>	<i>Landstingsrevisorerna</i>
<i>NtS</i>	<i>Norrtälje Sjukhus AB</i>
<i>PaN</i>	<i>Patientnämnden</i>
<i>RTN</i>	<i>Regionplane- och trafiknämnden</i>
<i>SL</i>	<i>AB Storstockholms lokaltrafik</i>
<i>SLSO</i>	<i>Stockholms läns sjukvårdsområde</i>
<i>SNS</i>	<i>Sjukvården i Salem, Nykvarn, Södertälje</i>
<i>StE</i>	<i>Sankt Eriks Ögonsjukhus AB</i>
<i>StS</i>	<i>Södertälje sjukhus</i>
<i>SÖS</i>	<i>Södersjukhuset AB</i>
<i>WÅAB</i>	<i>Waxholms Ångfartygs AB</i>
<i>åa</i>	<i>Årsarbetare</i>

### **Primärtjänster**

*Försäljning av sjukvård, trafik, tandvård, utbildning och övrigt*

### **Ränteswap**

*En ränteswap innebär att två aktörer byter räntebetalningsflöden med varandra. D.v.s. en part betalar fast ränta men som önskar rörlig ränta och en annan part betalar rörlig ränta men med som vill betala fast ränta på sina respektive krediter. Ett av motiven för att träffa avtal om en ränteswap kan exempelvis vara anpassning av räntebindningstid i skuldportföljen för att därigenom ta hänsyn till önskad risk och egna förväntningar på räntemarknaden.*

*SLL har för avsikt att inneha avtalen löptiden ut. Marknadsvärdet kommer att variera under löptiden dock utan resultatpåverkan. När avtalstiden löper ut är marknadsvärdet noll.*

### **Verksamhetsanknutna tjänster**

*Laboratorie- och röntgentjänster.*



