

Landstingsstyrelsen

Månadsbokslut för mars 2006

Härmed överlämnas månadsbokslut för mars 2006. Månadsbokslutet innehåller även prognos för helåret 2006.

FÖRSLAG TILL BESLUT

Landstingsstyrelsen beslutar

att fastställa månadsbokslut för mars 2006.

Landstingskoncernen redovisar en prognos om 571 mkr. SL, Danderyds sjukhus AB, Södersjukhuset AB samt Karolinska universitetssjukhuset uppvisar prognoser som negativt avviker mot fastställd budget. Både utfall och prognos indikerar en högre kostnadsutveckling 2006 än 2005. Arbete pågår med att kvalitetssäkra lagda prognoser och kartlägga vilka åtgärder som planeras för att åstadkomma resultatkorrigeringseffekter.

Utfallet för perioden visar ett resultat om 369 mkr (345 mkr).

Resultaträkning SLL	Utfall	Utfall	Förändr.	Budget	Prognos	Utfall
mkr	2006	2005	06-05	2006	2006	2005
	jan-mar	jan-mar	%			
Verksamhetens intäkter	2 931	2 647	10,7	11 825	12 058	11 503
Verksamhetens kostnader	-13 256	-12 566	5,5	-53 358	-53 839	-51 129
Avskrivningar	-543	-470	15,6	-2 141	-2 225	-2 073
Verksamhetens nettokostnader	-10 868	-10 388	4,6	-43 674	-44 006	-41 699
Summa skatteintäkter, generella statsbidrag och utjämning	11 430	10 940	4,5	45 122	45 421	43 616
Finansnetto	-193	-207	-6,7	-1 018	-843	-770
Resultat	369	345		431	571	1 146

Mer detaljerad information lämnas av avdelningarna Koncernredovisning samt Ekonomi- och Verksamhetsstyrning vid Landstingsstyrelsens förvaltning.

Sören Olofsson



Innehållsförteckning

1	SAMMANFATTNING.....	4
1.1	SLL KONCERNEN	4
1.2	HÄLSO- OCH SJUKVÅRD I KORTHET	6
1.3	TRAFIK I KORTHET	7
1.4	ÖVRIG VERKSAMHET I KORTHET	8
2	UTFALL FÖR PERIODEN JANUARI – MARS 2006	9
2.1	VERKSAMHETENS INTÄKTER.....	9
2.2	SKATTEINTÄKTER, GENERELLT STATS BIDRAG OCH UTJÄMNING	9
2.3	VERKSAMHETENS KOSTNADER	10
3	HELÅRSPROGNOS	11
3.1	PROGNOS VERKSAMHETENS INTÄKTER.....	13
3.2	PROGNOS SKATTEINTÄKTER, GENERELLT STATS BIDRAG OCH UTJÄMNING	14
3.3	PROGNOS VERKSAMHETENS KOSTNADER.....	16
3.3.1	<i>Kostnadsutvecklingen</i>	<i>17</i>
3.4	ANALYS AV HELÅRSPROGNOSEN.....	18
3.5	LIKVIDITET, BETALNINGSBEREDSKAP OCH FINANSNETTO	18
3.6	INVESTERINGAR	19
3.7	PRODUKTION/KONSUMTION.....	20
4	BILAGOR.....	21
4.1	BILAGA 1 HÄLSO- OCH SJUKVÅRDEN	21
4.1.1	<i>Utfall för perioden januari-mars 2006.....</i>	<i>21</i>
4.1.2	<i>Helårsprognos</i>	<i>24</i>
4.1.3	<i>Prognoser för bolag och förvaltningar</i>	<i>25</i>
4.1.4	<i>Verksamhetskonsumention</i>	<i>32</i>
4.1.5	<i>Risikfaktorer.....</i>	<i>32</i>
4.2	BILAGA 2 TRAFIKEN	34
4.2.1	<i>Övergripande.....</i>	<i>34</i>
4.2.2	<i>AB Storstockholms Lokaltrafik (SL)</i>	<i>35</i>
4.2.3	<i>Waxholms Ångfartygs AB.....</i>	<i>37</i>
4.2.4	<i>Färdtjänstnämnden.....</i>	<i>37</i>
4.3	BILAGA 3 ÖVRIGA RESULTATENHETER.....	38
4.3.1	<i>Fastigheter</i>	<i>38</i>
4.3.2	<i>Koncernfinansiering</i>	<i>38</i>
4.3.3	<i>Övriga.....</i>	<i>39</i>
4.4	BILAGA 4 TABELL RESULTAT PER FÖRVALTNING OCH BOLAG.....	40
4.5	BILAGA 5 TABELL ÅRSARBETARE PER FÖRVALTNING OCH BOLAG.....	41
4.6	BILAGA 6 FÖRKLARING TILL NYTTJADE FÖRKORTNINGAR	42

Förklarande information:

Sifferkommentarer inom parantes i text nedan är jämförande värden från föregående år. Avrundningsdifferenser kan förekomma i tabeller och text.

1 SAMMANFATTNING

1.1 SLL koncernen

Det ackumulerade resultatet per mars 2006 uppgår till 369 mkr vilket är 24 mkr högre än motsvarande period föregående år.

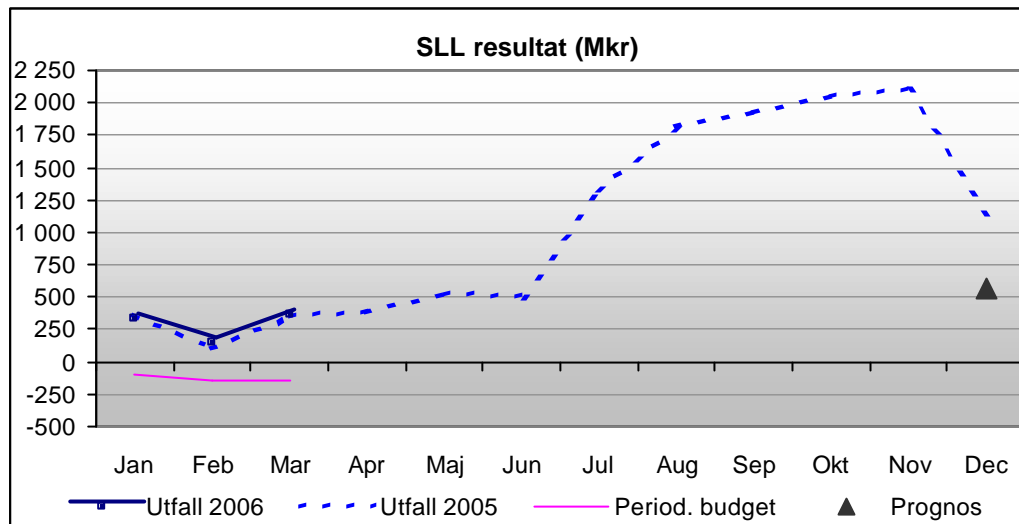
Prognosen för helåret pekar på ett överskott om 571 mkr.

SL, Danderyds sjukhus AB, Södersjukhuset AB samt Karolinska universitetssjukhuset uppvisar prognoser som negativt avviker mot fastställd budget.

Prognosen indikerar, justerat för engångseffekter 2005 och prognostiserade kostnader för trängselskatten 2006, en kostnadsutveckling på 5,6%. Om hänsyn tas till kostnader för trängselskatteförsöket ackumulerat per mars 2006 och upplösning av avsättning för kompetensmedel, uppgick ökningen av verksamhetens kostnader i mars 2006 jämfört med mars 2005 till 5,0%. Både utfall och prognos indikerar en högre kostnadsutveckling 2006 än 2005. Arbete pågår med att kvalitetssäkra lagda prognoser och kartlägga vilka åtgärder som planeras för att åstadkomma resultatkorrigeringseffekter.

Resultaträkning SLL	Utfall	Utfall	Förändr.	Budget	Prognos	Utfall
mkr	2006	2005	06-05	2006	2006	2005
	jan-mar	jan-mar	%			
Verksamhetens intäkter	2 931	2 647	10,7	11 825	12 058	11 503
Verksamhetens kostnader	-13 256	-12 566	5,5	-53 358	-53 839	-51 129
Avskrivningar	-543	-470	15,6	-2 141	-2 225	-2 073
Verksamhetens nettokostnader	-10 868	-10 388	4,6	-43 674	-44 006	-41 699
Summa skatteintäkter, generella statsbidrag och utjämning	11 430	10 940	4,5	45 122	45 421	43 616
Finansnetto	-193	-207	-6,7	-1 018	-843	-770
Resultat	369	345		431	571	1 146

I diagrammet nedan visas resultatutvecklingen föregående år och årets budgeterade resultatutveckling. Resultatet ackumulerat per mars 2006 är 512 mkr bättre än den periodiserade budgeten.



Av tabellen nedan framgår hur resultatet fördelar sig på olika verksamhetsområden. Den negativa avvikelser mellan helårsbudget och prognos 2006 kan hänföras dels till hälso- och sjukvården, dels till SL. Karolinska redovisar ett högre kostnadsläge än planerat vid ingången av året. DS rapporterar högre kostnader på öppnandet av ny vårdavdelning vid medicinkliniken, utökade vårdplatser vid ortopedkliniken och förstärkningar vid akutmottagningen. Södersjukhuset AB sänker sin prognos till -25 mkr. Detta hänförs till högre produktion av slutenvård än avtalat, där material- och personalkostnader ökar, utan att någon ersättning för denna överproduktion ges i avtalet.

SL prognostiserar högre avskrivningskostnader än budgeterat till följd av förändrade avskrivningsmetoder för leasingfinansierade fordon. Resenärsintäkter och finansnetto utvecklas positivt och täcker högre kostnader än budgeterat för reparationer och underhåll samt köp av trafik.

Avvikelsen i koncernfinansierings prognos består huvudsakligen i att de samlade skatteintäkterna väntas bli 298 mkr bättre än budgeterat samt ett lägre ränteläge än budgeterat.

Resultat SLL mkr	Utfall 2006 jan-mar	Utfall 2005 jan-mar	Förändr. 06-05	Period. budget jan-mar	Budget 2006	Prognos 2006	Avvikelse PR-BU	Utfall 2005
Hälso- och sjukvård	-205	-24	-181	-145	51	-68	-119	152
Trafik	192	210	-18	-23	-172	-242	-70	268
Fastigheter	159	160	-1	109	489	491	2	513
Koncernfinansiering	208	-82	290	-76	100	417	317	71
Övriga verksamheter	15	81	-65	-8	-38	-27	11	142
Resultat SLL	369	345	25	-143	430	571	141	1 146

1.2 Hälso- och sjukvård i korthet

Helårsprognosen för *Hälso- och sjukvården* i Stockholms läns landsting är på -68 mkr, vilket är 119 mkr lägre än budgeterat resultat.

Fördelningen av resultatet per enhet visas nedan.

Vård	Resultat jan-mars 2006	Resultat jan-mars 2005	Period Budget jan-mars 2006	Prognos helår Mars-06	Prognos föregå. månad	Bokslut 2005	Budget helår 2006	Avvikelse prognos- budget
Beställare vård	13,0	198,4	-12,0	0,0	0,0	50,6	0,0	0,0
Stockholms läns sjukvårdsområde	37,4	17,9	-37,5	35,0	35,0	67,2	35,0	0,0
Karolinska universitetssjukhuset	-193,0	-244,3	-89,8	-50,0	-50,0	-54,4	0,0	-50,0
Sjukvården Salem, Nykvarn, Södertälje	-7,6	-3,7	-2,8	0,0	0,0	-2,3	0,0	0,0
Södersjukhuset AB	-21,3	6,9	0,6	-25,0	0,0	31,5	0,0	-25,0
Danderyds Sjukhus AB	-40,2	-12,4	-15,7	-47,1	-47,0	7,7	0,0	-47,1
S:t Eriks Ögonsjukhus AB	2,1	4,1	1,6	0,0	0,0	2,6	0,0	0,0
Akutsjukhusen totalt	-260,0	-249,4	-106,1	-122,1	-97,0	-14,9	0,0	-122,1
Folktandvården Stockholms län AB	22,6	16,6	9,6	12,0	12,0	39,5	12,0	0,0
Ambulanssjukvården i Storstockholm AB	-0,4	-1,4	-0,1	0,0	0,0	-0,9	0,0	0,0
Stockholm Care AB	1,1	1,0	0,9	3,5	3,5	6,8	3,5	0,0
Koncernjusteringar ¹⁾	-19,9	-8,2				3,2		0,0
<i>Subtotal</i>	<i>-206,2</i>	<i>-25,1</i>	<i>-145,2</i>	<i>-71,6</i>	<i>-46,5</i>	<i>151,5</i>	<i>50,5</i>	<i>-122,1</i>
TioHundra AB	1,6	1,5	0,0	4,0	0,0	0,4	0,0	4,0
Totalt vård	-204,6	-23,6	-145,2	-67,6	-46,5	151,9	50,5	-118,1

¹⁾ Koncernjusteringar består av internförsäljningsdifferenser och periodiseringsproblem avseende Läkemedelskostnader m m

²⁾ Utfall 2005 -03 inkl Forum med 5,8 mkr och per 2005-12 med 2,9 mkr

Periodens resultatutfall uppgår till -205 mkr, vilket är 181 mkr lägre än motsvarande period föregående år samt 60 mkr lägre än periodiserad budget.

Verksamhetens kostnader prognostiseras bli 152 mkr högre än budgeterat, vilket innebär en avvikelse mot budget med 0,4%. Det är främst bemanningskostnaderna (personal-kostnader samt kostnader för inhyrd personal) som prognostiseras överstiga budget. Avvikelsen uppgår till 137 mkr, varav 85 mkr är hänförligt till personalkostnader och 52 mkr till kostnader för inhyrd personal.

Genomförda organisationsförändringar påverkar möjligheterna att göra adekvata jämförelser av resultaträkningens delposter mot föregående år vad gäller den samlade hälso- och sjukvården. Årets uppföljning inriktas därför främst på avvikelseanalyser avseende

prognos i jämförelse med budget. Organisationsförändringar har genomförts avseende hälso- och sjukvården samt omsorgen i Norrtälje.

LSF Beställare Vård (BV) prognostiserar ett nollresultat, vilket är i enlighet med budget. Ekonomiskt utfall t.o.m. mars 2006 uppgår till 13 mkr, vilket är mycket nära det utfall som förutsatts i den periodiserade budgeten.

Karolinska Universitetssjukhuset prognostiserar i likhet med föregående månad ett resultat på -50 mkr. Orsaken till den avvikande prognosen är högre kostnadsläge än planerat vid ingången av år 2006. Karolinskas ledning har initierat åtgärder för att komma i ekonomisk balans.

Södersjukhuset AB sänker denna månad sin prognos till -25 mkr. Detta kan hänföras till en högre produktion av slutenvård än avtalat, där material- och personalkostnader ökar, utan att någon ersättning för denna överproduktion ges i avtalet.

Danderyds Sjukhus AB prognostiserar i likhet med föregående månad ett resultat på -47 mkr, att jämföra med budgeterat nollresultat. Anledningen är högre prognostiserade kostnader främst för öppnande av ny vårdavdelning vid medicinkliniken, utökade vårdplatser vid ortopedkliniken och förstärkningar vid akutmottagningen.

Tiohundra AB höjer denna månad sin prognos från noll till 8 mkr, varav hälften ingår i SLL-koncernens resultat.

Övriga enheter inom hälso- och sjukvården prognostiserar resultat i linje med budget samt uppvisar utfallssiffror utan större avvikelser mot periodiserad budget.

1.3 Trafik i korthet

Trafikverksamheten inom Stockholms läns landsting redovisar en *årsprognos* på -242 mkr, vilket är 70 mkr lägre än budgeterat resultat. Avvikelsen härrör främst från en förändrad avskrivningsmetod inom SL. Periodens resultat är 191 mkr, vilket är 214 mkr bättre än periodiserad budget men 19 mkr lägre än föregående år.

SL-koncernen prognostiserar ett resultat på -90 mkr, jämfört med budgeterat nollresultat. Främsta förklaring till avvikelsen är en förändrad avskrivningsmetod för leasingfinansierade fordon, vilket medför högre avskrivningskostnader. Resenärsintäkter och finansnetto utvecklas positivt och täcker högre kostnader än budgeterat för reparationer och underhåll samt köpt trafik. Periodens utfall är 196 mkr, vilket är 180 mkr bättre än budgeterat periodresultat.

Waxholms Ångfartygs AB prognostiserar ett resultat på -172 mkr i enlighet med budget. Periodens utfall uppgår till -33 mkr, vilket är 10 mkr bättre än budgeterat periodresultat.

Färdtjänstnämnden prognostiserar ett resultat på 20 mkr jämfört med budgeterat nollresultat. En förbättring jämfört med 5 mkr jämfört med februariprognosen. Avvikelsen beror främst på lägre trafik kostnader än budgeterat till följd av en lägre volym färdtjänstresor, lägre pris per taxiresa samt försenad närtrafikutbyggnad. Antalet resor prognostiseras öka med 4,8% jämfört med 2005. Periodens utfall uppgår till 24 mkr, vilket är 24 mkr bättre än budgeterat periodresultat.

Regionplane- och trafiknämnden prognostiserar ett nollresultat i enlighet med budget. Periodens utfall uppgår till 4 mkr, vilket överensstämmer med budgeterat periodresultat.

1.4 Övrig verksamhet i korthet

Övriga verksamheter prognostiserar med få undantag resultat i nivå med budget.

Koncernfinansiering prognostiserar ett resultat som överstiger budget med 317 mkr, vilket huvudsakligen beror på att de samlade skatteintäkterna väntas bli 298 mkr högre än budgeterat. I denna prognos ingår ett utökat generellt statsbidrag på 152 mkr för att finansiera åtgärder för att minska sjukfrånvaron i Stockholms län.

För 2006 budgeterades skatteintäkterna med en reserv på 400 mkr. Till följd av att skatteintäktsprognoerna för 2006 verkar fortsatt positiva sker i detta månadsbokslut en upplösning av denna reserv med 100 mkr.

Bokslutet för 2005 visar att landstinget uppfyllt villkoren i avtalet med staten avseende omställningsstöd om totalt 400 mkr. Landstinget erhöll och intäktförde 200 mkr av dessa 2005. Enligt avtalet med staten ska landstinget inkomma med en uppföljning av uppnådda besparingar. Landstingets uppfattning är att villkoren har uppfyllts och anhängan om utbetalning av resterande 200 mkr 2006 har tillställts staten. Dessa pengar är dock ej medräknade i denna prognos.

För mer detaljerad information om resultat per resultatenheter hänvisas till bilaga 4.

2 UTFALL FÖR PERIODEN JANUARI – MARS 2006

Resultatutfallet för januari-mars 2006 uppgår till 369 mkr, vilket är 24 mkr bättre än motsvarande period föregående år.

2.1 Verksamhetens intäkter

Verksamhetens intäkter visar mellan åren en ökning på 10,7% eller 284 mkr.

Intäkter mkr	Utfall 2006 jan-mar	Utfall 2005 jan-mar	Förändr. 06-05 %	Bidrag till % förändr.
Patientavgifter sjuk- och tandvård	274	250	9,6	0,9
Biljettintäkter m.m.	1 143	1 077	6,1	2,5
Försäljning av primärtjänster	263	206	27,9	2,2
Hysesintäkter, försäljn. övriga tjänster, material, varor	726	678	7,1	1,8
Statsbidrag och övriga bidrag	458	388	18,2	2,7
Övriga intäkter	66	49	36,1	0,7
Summa verksamhetens intäkter	2 931	2 647	10,7	10,7

Avgifterna från enskilda ökade med 6,7% varav patientavgifter med 9,6% och biljettintäkter i trafikverksamheten m.m. med 6,1%. Den kraftiga ökningen av försålda primärtjänster hänför sig till ökade utomlansintäkter. Statsbidragens ökning avser bidraget i samband med införandet av trängselskatt med 107 mkr justerat för trängselskatteförsoket är förändringen av summa verksamhetens intäkter 6,7%.

2.2 Skatteintäkter, generellt statsbidrag och utjämning

Under perioden januari-mars 2006 ökade de samlade skatteintäkterna (inklusive generella statsbidrag och utjämning) med 490 mkr jämfört med motsvarande period föregående år, vilket motsvarar en procentuell ökning med 4,5%.

Samlade skatteintäkter mkr	Utfall 2006 jan-mar	Utfall 2005 jan-mar	Förändr. 06-05 %	Bidrag till % förändr.
Skatteintäkter	10 732	10 338	3,8	3,6
Generella statsbidrag	1 192	1 114	7,0	0,7
Utjämningssystemet	-494	-512	-3,5	0,2
Summa samlade skatteintäkter	11 430	10 940	4,5	4,5

Posten skatteintäkter består dels av preliminära skatteintäkter för 2006, dels av en prognos för slutavräkning för 2006 och 2005. De preliminära skatteintäkterna 2006 ökar med 335 mkr eller 3,2%.

I de generella statsbidragen i tabellen ovan ingår bidrag för läkemedelsförmånen, det tillfälliga sysselsättningsstödet samt för 2006 även bidrag för minskad sjukfrånvaro (se avsnitt 3.2.2).

SLL:s kostnader för utjämningsystemet minskade mellan januari-mars 2006 och motsvarande period 2005 med 18 mkr. Detta förklaras till största delen av att SLL:s avgift till inkomstutjämningsystemet minskat mellan 2005 och 2006.

2.3 Verksamhetens kostnader

Verksamhetens kostnader ökade mellan januari-mars 2006 och motsvarande period 2005 med 690 mkr eller 5,5%. Exklusive kostnaden för trängselskatten och justerad för upplösning av avsättning för kompetensmedel, var ökningen 5,0%. Det är en högre ökningstakt än vid motsvarande tidpunkt förra året då ökningen uppgick till 2,8%. Verksamhetens bruttokostnader (verksamhetens kostnader inkl. avskrivningar) ökade med 5,9%.

Kostnader mkr	Utfall 2006 jan-mar	Utfall 2005 jan-mar	Förändr. 06-05 %	Bidrag till % förändr.
Personalkostnader	5 034	4 875	3,3	1,3
Köpt hälso- och sjukvård samt verksamhetsanknutna tjänster*)	2 509	2 444	2,7	0,5
Köpt trafik	1 895	1 741	8,9	1,2
Läkemedel	1 233	1 176	4,9	0,5
Övriga material och varor mm.	799	763	4,7	0,3
Lämnade bidrag	372	291	27,8	0,6
Lokal- och fastighetskostnader, hyra av anläggningstillgångar	421	287	47,1	1,1
Övriga kostnader	992	989	0,3	0,0
Summa verksamhetens kostnader	13 256	12 566	5,5	5,5
Avskrivningar	543	470	15,6	
Summa verksamhetens bruttokostnader	13 799	13 035	5,9	

*) Verksamhetsanknutna tjänster: laboratorie- och röntgentjänster

Personalkostnaderna ökade med 3,3% under perioden januari-mars 2005-2006. Om hänsyn tas till upplösning av kompetensmedel med 40 mkr är ökningen av personalkostnaderna 4,1%. Den största delen av personalkostnaderna utgörs av lönekostnader, och dessa ökade med 4,3%.

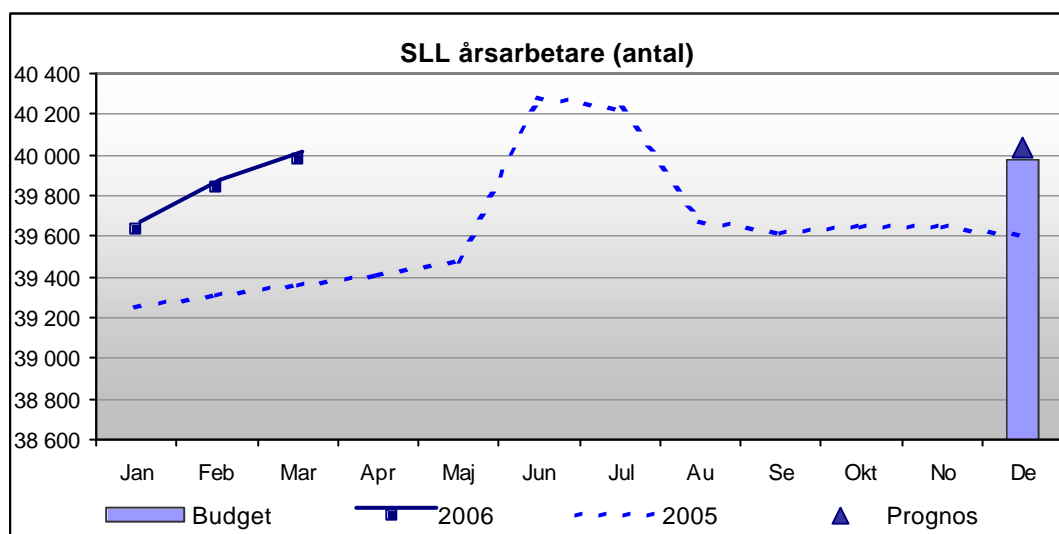
I kostnaderna för läkemedel i tabellen ingår såväl kostnader för läkemedel i öppen vård inom läkemedelsförmånen som läkemedel i slutna vård. Kostnadsökningen uppgick till 4,6%, vilket kan jämföras med ökningen mellan helår 2004 och 2005 som uppgick till 4,7%.

Kostnaderna för köpt trafik ökade med 8,9% eller 154 mkr. SL AB står för större delen av kostnadsökningen. Kostnaderna har ökat till följd av trängselskattförsöket,

prisnivåförändring och utökat trafikutbud. Ökade driftkostnader avseende t.ex. betal- och servicevärdar och ny pendeltågsstation i Årstaberget bidrar också till kostnadsökningen.

Ökningen avseende lämnade bidrag hänförs till det bidrag SLL betalar till Norrtälje.

Lokal- och fastighetskostnader m.m. innefattar fr.o.m. 2005-08-31 även energikostnader vilket förklarar den kraftiga ökningen. Energitkostnader ingick tidigare i övriga kostnader.

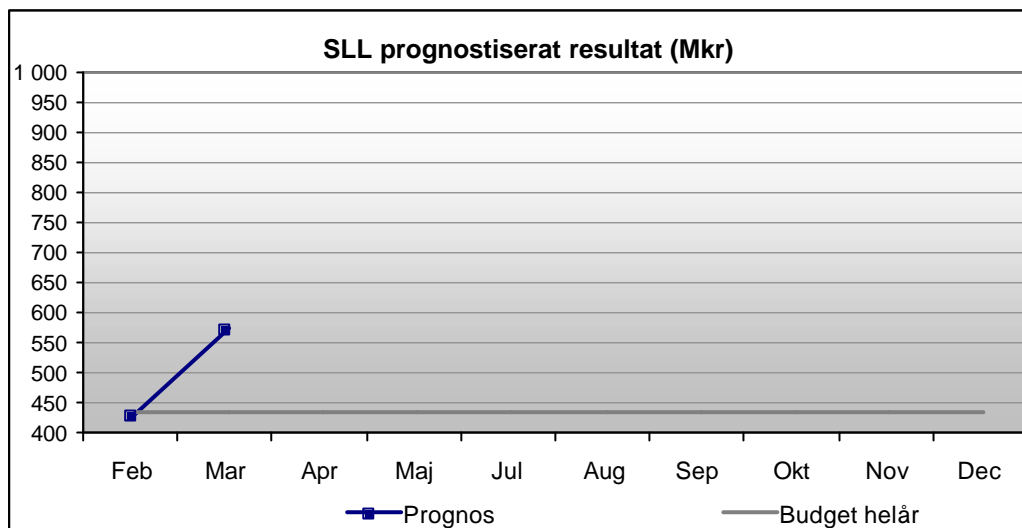


I diagrammet är 2006 års siffror exklusive TioHundra AB och 2005 års siffror är exklusive Norrtälje sjukhus AB och den personal inom primärvården som överförs från SLSO till TioHundra AB.

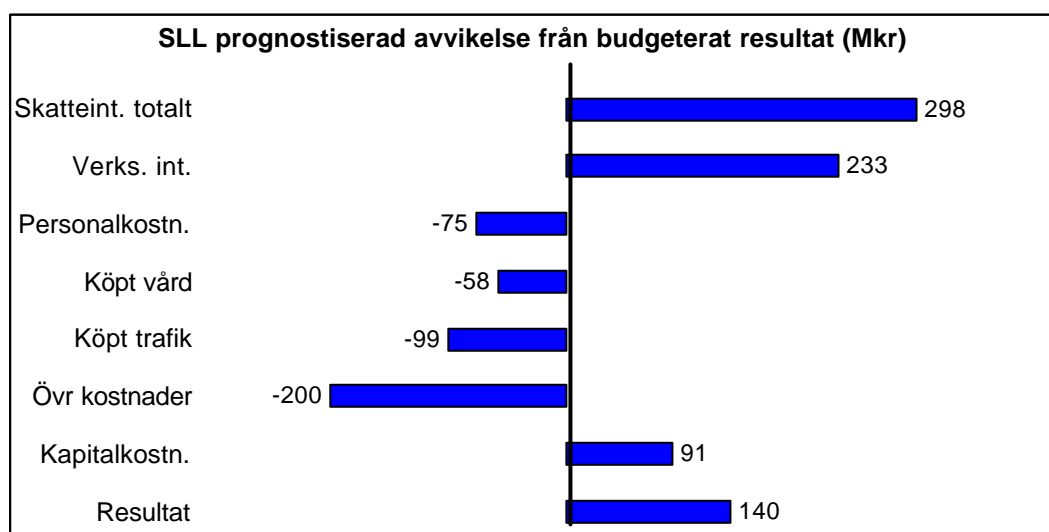
Antalet årsarbetare per den 31 mars 2006 uppgår till 39 974 vilket är en ökning med 465 jämfört med mars 2005.

3 HELÅRSPROGNOS

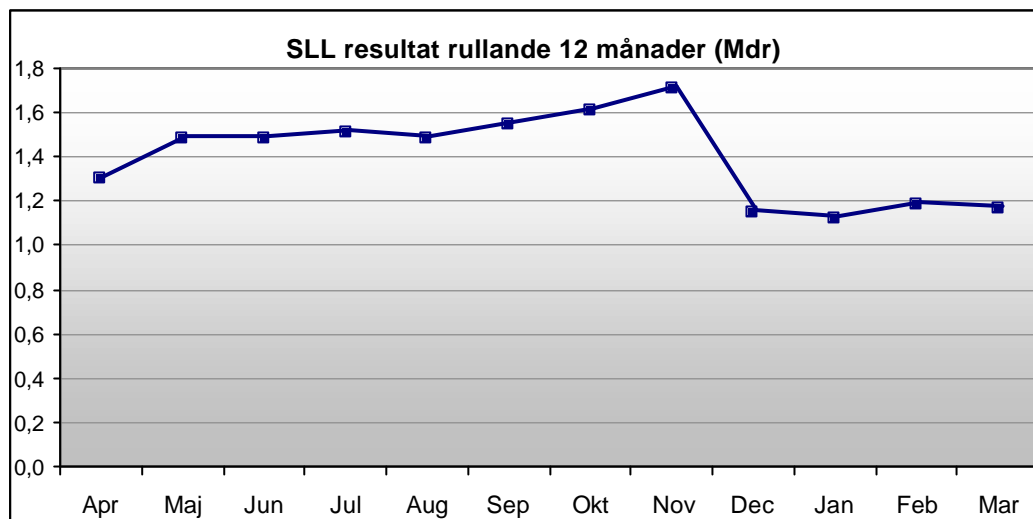
Prognosen för helåret pekar på ett överskott med 571 mkr. Jämfört med budget för 2006 innebär prognosen en förbättring med 141 mkr. Den huvudsakliga förklaringen är att de samlade skatteintäkterna nu beräknas bli 298 mkr högre än budget. Kostnadsutvecklingen förväntas bli högre än budgeterat. Verksamhetens kostnader prognostiseras bli 481 mkr högre än budget. Ökningstakten på årsbasis uppgår till 5,3%, vilket är högre än förra årets ökning på 4,6%.



Den samlade hälso- och sjukvården prognostiserar ett resultat om -68 mkr, vilket är 118 mkr lägre än budget. Trafiken redovisar en prognos om -242 mkr mot ett budgeterat resultat på -172 mkr. Fastighetsverksamhetens prognos om 491 mkr är 2 mkr bättre än budget. Koncernfinansierings prognostiserade resultat överstiger budget med 317 mkr. Övriga enheter inkl koncernjusteringar redovisar en prognos som är 9 mkr bättre än budget.



- Skatteintäkter totalt inkluderar generella statsbidrag och utjämning



Rullande resultat 12 månader redovisar summan av resultat aktuell månad och resultaten 11 månader bakåt. Visar långsiktig trend

Resultatet för den senaste rullande 12 månadersperioden uppgick per den sista mars till 1 171 mkr. Helårsresultatet 2005 var 1 146 mkr, vilket indikerar en svagt stigande resultattrend. Dock uppvisar landstingets kostnader en högre ökningstakt än intäkterna på årsbasis.

Verksamhetens intäkter inklusive de samlade skatteintäkterna ökar på årsbasis med 5,2%. Ökningen 2005 var 5,1%. Bidragande orsak till den fortsatt höga ökningstakten är att intäkterna på SL till följd av försöket med trängselskatt utvecklats positivt. Även intäkterna från vård av patienter hemmahörande utanför Stockholms län ökar.

Kostnadsutvecklingen som på årsbasis ökade med 5,4% analyseras under avsnitt 3.3.

3.1 Prognos verksamhetens intäkter

Intäkterna år 2006 beräknas enligt prognosen uppgå till 12 058 mkr, vilket är 233 mkr högre än vad som budgeterats. Det innebär en ökning med 555 mkr eller 4,8% jämfört med 2005.

Intäkter mkr	Prognos 2006	Budget 2006	Avvikelse Prognos- Budget %	Utfall 2005	Avvikelse Prognos- Utfall %
Patientavgifter sjuk- och tandvård	1 042	1 031	1,1	1 088	-4,2
Biljettintäkter m.m.	4 302	4 236	1,5	4 258	1,0
Försäljning av primärtjänster	1 218	1 232	-1,1	1 146	6,3
Hysesintäkter, försäljn. övriga tjänster, material, varor	2 895	2 882	0,4	2 758	4,9
Statsbidrag och övriga bidrag	2 057	1 956	5,1	1 925	6,8
Övriga intäkter	545	488	11,6	329	65,6
Summa verksamhetens intäkter	12 058	11 825	2,0	11 503	4,8

3.2 Prognos skatteintäkter, generellt statsbidrag och utjämning

Prognosen för de samlade skatteintäkterna 2006 uppgår till 45 420 mkr. Det är en ökning med 1 804 mkr eller 4,1% jämfört med 2005. Jämfört med budget 2006 innebär prognosen en positiv avvikelse med 298 mkr. I budgeten för 2006 inarbetades en reserv för osäkerhet avseende budgeterade skatteintäkter. I föreliggande månadsbokslut har denna reserv reducerats med 100 mkr.

Samlade skatteintäkter mkr	Prognos 2006	Budget 2006	Avvikelse Prognos- Budget %	Utfall 2005	Avvikelse Prognos- Utfall %
Skatteintäkter	42 928	42 854	0,2	41 221	4,1
Generella statsbidrag	4 769	4 589	3,9	4 443	7,3
Utjämningsystemet	-1 976	-1 922	2,8	-2 048	-3,5
Samlade skatteintäkter	45 720	45 522	0,4	43 616	4,8
Prognososäkerhet/Budgetreserv ¹⁾	-300	-400	-	0	-
Summa samlade skatteintäkter	45 420	45 122	0,7	43 616	4,1

¹⁾ Reserv för sämre skatteintäkter

3.2.1 Samhällsekonomisk bakgrund

De samlade skatteintäkternas utveckling hänger främst samman med skatteunderlagets utveckling i riket. Eftersom skatteunderlaget till största delen består av löneinkomster spelar den samhällsekonomiska utvecklingen en viktig roll för skatteintäkternas förändring. Främst är det utvecklingen på arbetsmarknaden i form av sysselsättningstillväxt och löneutveckling som påverkar lönesumman och därmed skatteunderlaget. SLL utgår i sina skatteintäktsprognoser från de planeringsförutsättningar som presenteras av Sveriges Kommuner och Landsting (SKL).

Utvecklingen på arbetsmarknaden har varit svag under längre tid än väntat. Trots att BNP ökade med ca 3,5 procent 2004 ökade inte sysselsättningen. Under slutet av 2005 kunde emellertid en viss sysselsättningsökning konstateras. Nyanmälda lediga platser ökar f.n. och sysselsättningen inom privata tjänstesektorn väntas öka enligt Konjunkturinstitutets konjunkturbarometer.

SKL:s skatteunderlagsprognos april 2006 visar en ökning av skatteunderlaget i riket med 3,2% 2005. År 2006 förutses en högre skatteunderlagstillväxt, 4,4%. Den tilltagande ökningstakten år 2006 förklaras främst av en starkare sysselsättningsutveckling, delvis till följd av sysselsättningsskapande åtgärder.

3.2.2 Analys av osäkerheten i skatteintäktsprognosen 2006

I prognosen för de samlade skatteintäkterna 2006 för SLL på 45 420 mkr ingår dels poster som är definitivt fastställda, dels poster som är prognostiserade. Prognosen är påverkad av kvarstående prognososäkerhet reserv på sammanlagt 300 mkr. Denna

reserv omprövas löpande i takt med att nya skatteintäktsprognoser presenteras för riket och länet.

Statsbidragen för minskad sjukfrånvaro ingår i de generella statsbidragen (tillsammans med statsbidraget för läkemedelsförmånen och tillfälligt sysselsättningsstöd).

Prognoserna för avräkningslikvid 2005 och 2006 är avhängiga av skatteunderlagsutvecklingen i riket 2005 resp. 2006, dvs. uppräkningsfaktorerna för dessa år. I tabellen nedan jämförs SKL:s prognos med motsvarande prognoser från Ekonomistyrningsverket (ESV) och Finansdepartementet.

Olika skatteunderlagsprognoser riket (uppräkningsfaktorer)

Procentuell förändring från föregående år samt total procentuell förändring

	2005	2006	2005-2006
SKL, april	3,20	4,40	7,74
SKL, febr	3,20	4,40	7,74
ESV, dec 2005	3,10	4,66	7,90
ESV, mars 2006	3,54	5,02	8,92
Fin.dep., sep 2005	3,20	4,50	7,84
Fin.dep., april 2006	3,30	4,80	8,26

SKL ligger som synes lägre i sin prognos sammantaget för åren 2005-2006 än såväl ESV som Finansdepartementet. ESV har justerat upp sin prognos med ca 0,4 procentenheter per år eller med 1 procentenhet sammantaget för perioden 2005-2006 sedan förra prognosen i december 2005. Skulle ESV:s prognos från mars 2006 slå in blir skatteintäkterna 650 mkr högre än i den föreliggande SLL-prognosen som grundar sig på SKL:s skatteunderlagsprognos. Även Finansdepartementet har i Vårpropositionen i april 2006 reviderat upp sin skatteunderlagsprognos med ca 0,4 procentenheter sammantaget för perioden 2005-2006 jämfört med Budgetpropositionen från september 2005. Om Finansdepartementets prognos från april 2006 skulle tillämpas blir skatteintäkterna 435 mkr högre 2006 än i den aktuella SLL-prognosen.

Den osäkerhet som råder avseende prognosen för bidrag för minskad sjukfrånvaro avser egentligen endast den rörliga delen. Den fasta delen uppgår till 250 mkr för samtliga landsting och fördelas mellan landstingen efter invånarantal, vilket för SLL:s del innebär 52 mkr. Det som krävs för att erhålla dessa medel är att en överenskommelse träffas mellan Försäkringskassan och landstinget, vilket kommer att ske någon gång under våren eller tidigt i höst.

När det gäller den rörliga delen av bidraget för minskad sjukfrånvaro gäller att staten ger ett bidrag på högst 750 mkr till landstingen beroende på hur mycket antalet sjukpenningdagar minskar mellan 2005 och 2006. Försäkringskassan har gjort en prognos på minskningen för alla landsting, och enligt denna prognos kommer antalet sjukpen-

ningdagar att minska med ca 12% i Stockholms län och med ca 16% i hela riket mellan 2005 och 2006.

Detta innebär för SLL ett rörligt bidrag för minskad sjukfrånvaro med 100 mkr, och det är detta belopp som ingår i prognosen. Tittar man på utvecklingen hittills i år har antalet sjukpenningdagar minskat med ca 14 % i Stockholms län och med ca 12% i riket mellan januari-februari 2005 resp. 2006. Om den tendensen håller i sig skulle SLL få ett rörligt bidrag för minskad sjukfrånvaro på 173 mkr. Ser man på den senaste 12-månadersperioden, dvs. mars 2005-februari 2006 jämfört med mars 2004-februari 2005, blir minskningen i Stockholms län ca 16% och i riket ca 14%. Skulle den tendensen gälla även för minskningen mellan helår 2005 och 2006 blir det rörliga bidraget för minskad sjukfrånvaro för SLL 167 mkr.

3.3 Prognos verksamhetens kostnader

Kostnaderna beräknas öka med 5,3% mellan helår 2005 och 2006 till 53 839 mkr, vilket är 481 mkr högre än budget för år 2006. Kostnadsförändringen mellan 2004 och 2005 var 4,6%. Personalkostnaderna beräknas öka med 4,5% mellan 2005 och 2006 till 20 163 mkr, vilket är något högre än budget 2006. I prognosen ingår 152 mkr, motsvarande det generella statsbidrag som erhålls för minskad sjukfrånvaro, detta i avvaktan på kommande överenskommelse.

Kostnader mkr	Prognos 2006	Budget 2006	Avvikelse Prognos- Budget %	Utfall 2005	Avvikelse Prognos- Utfall %
Personalkostnader	20 163	20 088	0,4	19 297	4,5
Köpt hälso- och sjukvård samt verksamhetsanknutna tjänster	10 163	10 105	0,6	10 136	0,3
Köpt trafik	8 096	7 997	1,2	7 191	12,6
Läkemedel	4 919	4 896	0,5	4 907	0,2
Övriga material och varor mm.	3 128	3 029	3,3	3 111	0,5
Lämnade bidrag	1 052	1 044	0,7	709	48,3
Lokal- och fastighetskostnader, hyra av anläggningstillgångar	1 982	1 981	0,1	1 854	6,9
Övriga kostnader	4 336	4 218	2,8	3 924	10,5
Summa verksamhetens kostnader	53 839	53 358	0,9	51 129	5,3
Avskrivningar	2 225	2 141	3,9	2 073	7,4
Summa verksamhetens bruttokostnader	56 064	55 499	1,0	53 202	5,4

Kostnad för läkemedel inom läkemedelsförmånen prognostiseras öka med endast 0,2% mellan 2006 och 2005. Detta beror på att (Beställare Vårds) budget för läkemedelskostnader för Norrtälje sjukhus överförts till Norrtäljenämnden och ingår i landstingets bidrag till nämnden.

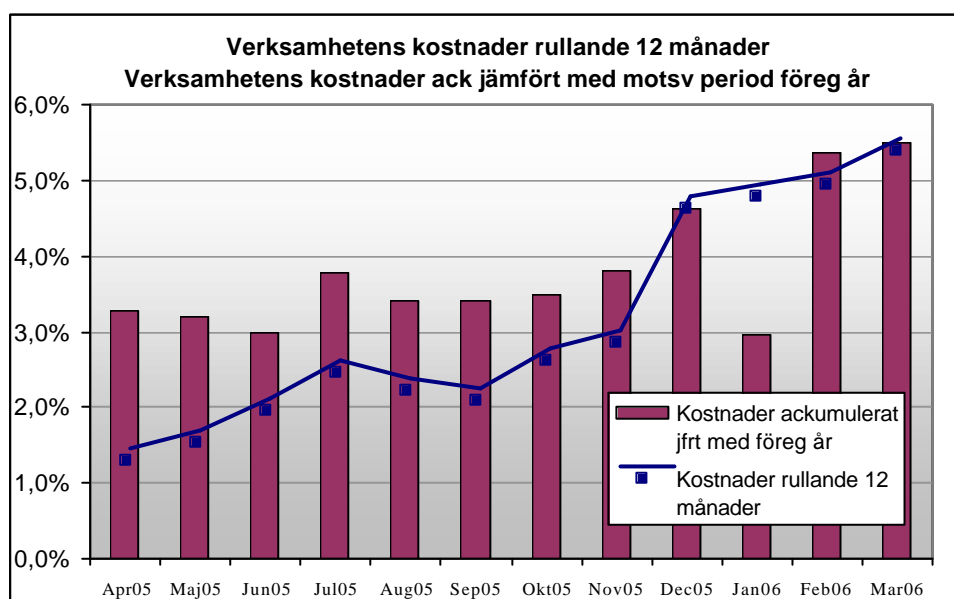
Totalt uppgår det prognostiserade kostnader utöver lagd budget till 565 mkr.

Dessa 565 mkr kan hänföras till följande delposter:

Köpt trafik	99
Övriga material och varor m.m.	99
Avskrivningar	84
Personalkostnader	75
Köpt hälso- och sjukvård	58
Övriga kostnadsposter	150
	565

3.3.1 Kostnadsutvecklingen

I diagrammet nedan redovisas den procentuella förändringen av verksamhetens kostnader rullande 12 månader.



Kostnader rullande 12 månader är en kvot mellan dels summan av aktuell månad och 11 månader bakåt och dels summan av de 12 månaderna som löpte dessförinnan. Exempelvis summa apr 2005-mar 2006 dividerat med summa apr 2004-mar 2005.

Kostnader ackumulerat är kostnaden januari t.o.m. aktuell månad innevarande år jämfört med motsvarande period föregående år. Exempelvis summa jan-mar 2006 dividerat med jan-mar 2005. De bägge serierna antar definitionsmässigt samma värden i december månad.

Verksamhetens kostnader ökade med en årstakt på 5,4%. Kostnadsökningen januari-mars 2006 jämfört med samma period föregående år var 5,5%. Vid utgången av innevarande år kommer dessa båda jämförelsetal ha konvergerat.

De flesta kostnadslag uppvisar en ökningstakt som överstiger eller är i nivå med ökningstakten vid årsskiftet. Kostnaderna för köpt trafik ökar till följd av kostnader för utökad trafik efter införandet av trängselskatt vid årsskiftet.

Bemanningskostnaderna fortsätter att uppvisa en ökande ökningstakt med en årstakt på 4,6%, vilket är högre än vid årsskiftet då ökningstakten uppgick till 4,4%. En bakomliggande orsak till ökningstakten är att antalet årsarbetare ökar. Som framgår i avsnitt 2.3 har, jämfört med samma månad 2005, antalet årsarbetare ökat med 465.

3.4 Analys av helårsprognosen

Resultat per verksamhetsområde mkr	Prognos 2006	Budget 2006	Utfall 2005	Rullande 12 mån resultat ¹	Utfall + resterande årsbudget ²
Hälso- och sjukvård	-68	51	152	-29	-9
Trafik	-242	-172	268	250	43
Fastigheter	491	489	513	512	539
Övriga verksamheter ³	390	63	213	438	370
Summa	571	430	1 146	1 171	943

¹⁾ Summering av resultat månadsvis för perioden april 2005 till mars 2006

²⁾ Summan av ackumulerat utfall aktuell period samt periodiserad budget för återstående månader år 2006

³⁾ Kultur- och utbildningsnämnden, Landstingsrevisorerna, Koncernfinansiering, LSF, Patientnämnden, Medicarrier AB, Landstingshuset Stockholm AB, Skadekontot, Internfinans samt koncernjusteringar

Resultatet rullande 12 månader och utfallet per november plus resterande årsbudget är båda högre än summan av resultatenheternas prognoser. Detta indikerar att prognosen på 571 mkr är försiktigt lagd.

Den negativa prognosen för Trafik grundar sig främst på ett budgeterat minusresultat för WÅAB -172 mkr samt en negativ prognos för SL.

3.5 Likviditet, betalningsberedskap och finansnetto

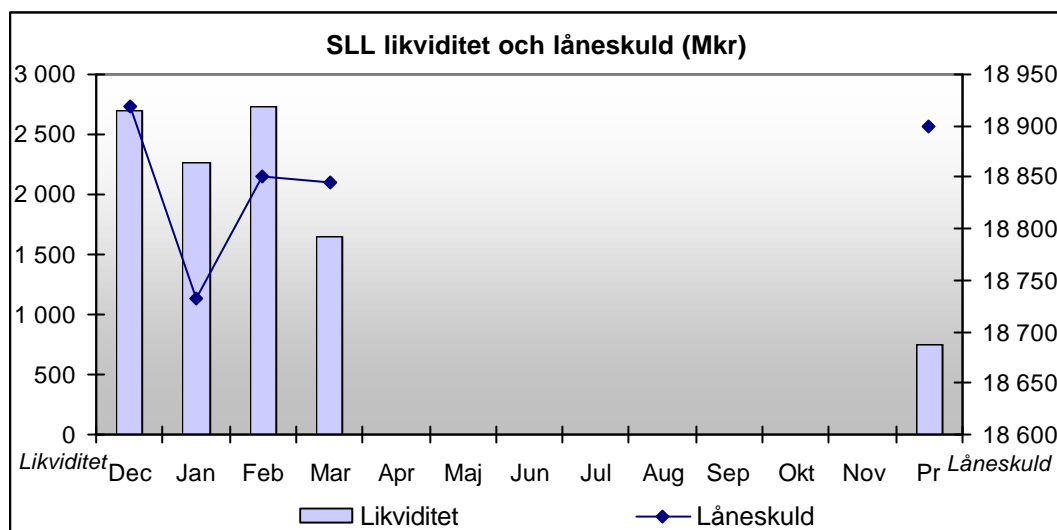
Likviditeten uppgår till 1,6 miljarder, vilket är 1,1 miljarder lägre än vid årsskiftet. Vid utgången av 2006 beräknas de räntebärande skulderna uppgå till ca 18,9 miljarder, oförändrat från utgången av 2005. Ökad leasingfinansiering till följd av investeringar i nya pendeltåg prognostiseras uppvägas av amorteringar av den övriga lånestocken.

Enligt landstingets finanspolicy ska landstingets genomsnittliga betalningsberedskap uppgå till minst 21 dagar. Betalningsberedskapen var den sista mars 8,0 miljarder, vilket motsvarar en betalningsberedskap på 53 dagar.

Finansnettot prognostiseras till -843 mkr, vilket är en förbättring mot budget med 175 mkr. Förklaringen är främst att de finansiella kostnaderna prognostiseras minska till följd av lägre marknadsräntor än budgeterat.

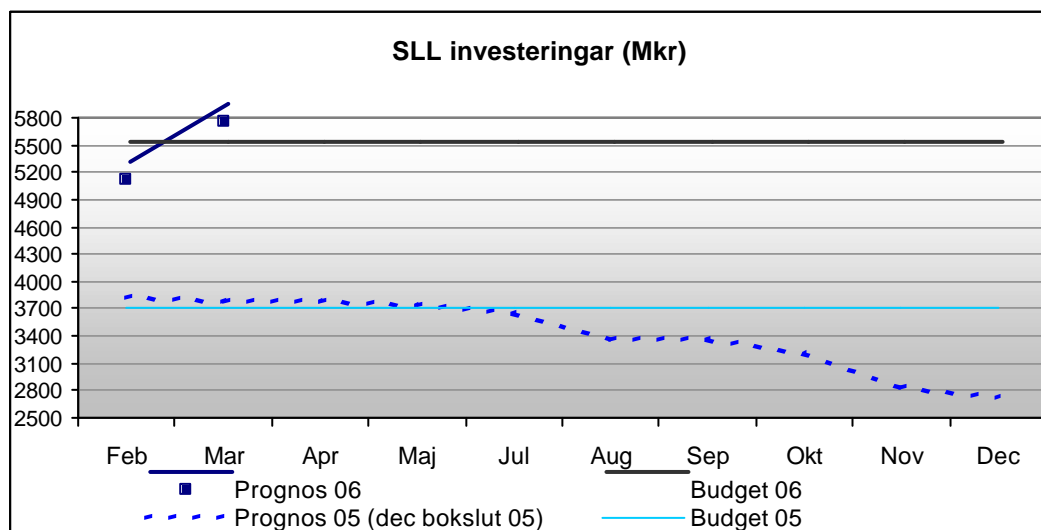
SLL hade per 2006-03-31 tecknat ränteswapavtal om totalt 4,5 miljarder för att låsa

in en fast ränta och skydda kassaflödet för lån och finansiell leasing med rörlig ränta. Detta är oförändrat från årsskiftet 2005-2006.



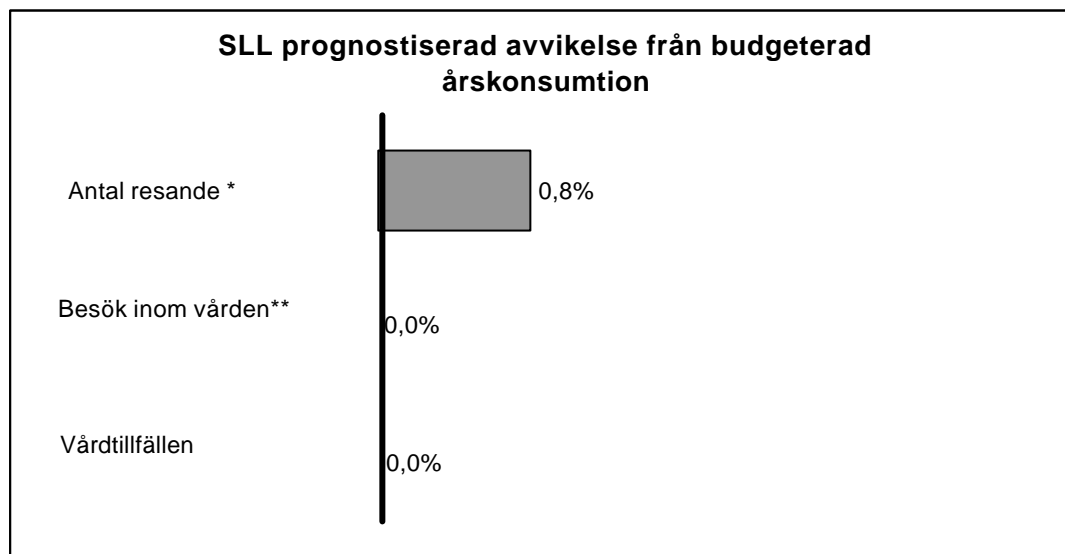
3.6 Investeringar

Periodens investeringar uppgick till 784 mkr eller 14,7% av den budgeterade årsvolymen på 5 349 mkr. För helåret prognostiseras 5 753 mkr vilket är 404 mkr högre än budgeterats. Framför allt ligger SL:s prognos 388 mkr över budgeten till följd av förvärvet av Älvsjödepån samt förskotts betalning på X60 option. Inom SL pågår för närvarande ett arbete med översyn av samtliga investeringar varför prognosen bör betraktas som preliminär i avvaktan på säkrare uppgifter i nästkommande månadsbokslut och prognoser. Övriga investeringarna ligger i stort sett i nivå med den budgeterade volymen.



Investeringar mkr	Utfall mars	Prognos 2006	Budget 2006	Utfall 2005
Trafikinvesteringar	477,1	4 200,0	3 812,0	1 239,0
Fastigheter	170,7	879,0	879,0	641,0
Maskiner och inventarier	119,1	627,0	613,0	596,0
Ombyggnad i externt förhyrda lokaler m m	17,5	46,6	45,0	234,0
Totala investeringar SLL-koncernen	784,4	5 752,6	5 349,0	2 710,0

3.7 Produktion/konsumtion



* Summering antalet påstigande helresor inom SL, antalet passagerare på WÅAB och antalet resor FtjN

** Besök hos läkare och övriga självständiga vårdgivare, exklusive telefonkontakter.

Vård inom geriatrik, psykiatri, akutsomatik samt primärvård.

Vårdstatistik visas inklusive privata specialister / privatägd sjukvård som har avtal med BV.

Med besök i öppenvård avses ett ny- eller återbesök hos en läkare eller en annan självständig vårdgivare

Med vårdtillfälle i sluten vård avses ett vårdförlopp som påbörjas med avsikten att vården skall pågå under längre tid än ett dygn. Vårdtillfället räknas med statistiskt då patienten skrivs ut.

AB Storstockholms Lokaltrafiks prognos rörande antalet påstigande i mars ligger kvar på en ökning på 0,8 % jämfört budget. Färdtjänstnämnden och Waxholms ångfartygs AB prognoser är i enlighet med budget. Se vidare 4.2, *Trafiken*.

Beställare vård ser en ökning rörande läkarbesöken inom både primärvården, geriatriken och akutsomatiken. Prognosen läggs dock i enlighet med budget på grund av att det endast gått tre månader på året. Se vidare 4.1, *Hälso- och sjukvården*.

4 BILAGOR

4.1 Bilaga 1 Hälso- och sjukvården

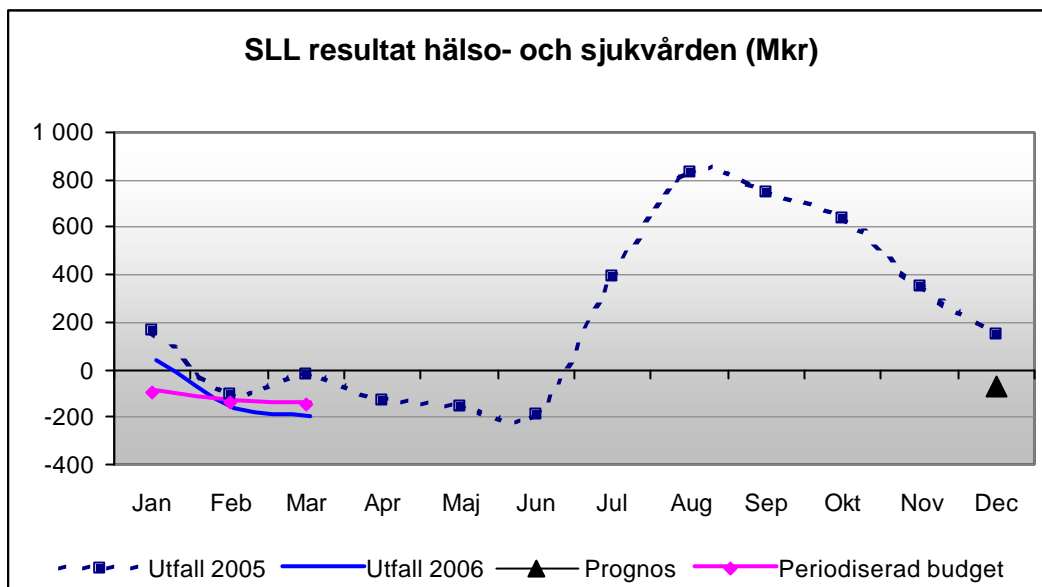
4.1.1 Utfall för perioden januari-mars 2006

Från och med 1 januari 2006 bedrivs den landstingsägda hälso- och sjukvården samt omsorgsverksamheten med mera i Norrtälje av ett tillsammans med Norrtälje Kommun nybildat hälftenägt bolag under namnet TioHundra AB. I detta bolag har verksamheten vid Norrtälje sjukhus fusionerats med primärvård (tidigare bedriven av SLSO) samt omsorgsverksamhet (tidigare bedriven av Norrtälje Kommun) m m. Redovisningen för TioHundra AB konsolideras i Stockholms läns landstings koncernredovisning enligt klyvningsmetoden, dvs med 50 procent, vilket motsvarar landstingets ägarandel.

Beställare av hälso- och sjukvård samt omsorg i Norrtälje är från och med 1 januari 2006 Norrtäljes gemensamma hälso- och sjukvårds och omsorgsnämnd. Stockholms läns landsting och Norrtälje Kommun samverkar genom denna nämnd. I nästa månadsbokslut kommer ekonomisk redovisning för nämnden att presenteras i form av utfall till och med april samt prognos för helåret. Stockholms läns landstings bidrag till Norrtäljes gemensamma hälso- och sjukvårds och omsorgsnämnd uppgår till ca 906 mkr för 2006.

Ovanstående organisationsförändring i samband med redovisningstekniska förändringar påverkar möjligheterna till adekvata jämförelser av resultaträkningens delposter mot föregående år vad gäller den samlade hälso- och sjukvården. Årets uppföljning inriktas därför främst på avvikelseanalyser avseende prognos i jämförelse med budget. På enhetsnivå analyseras dock även utfallsmässiga förändringar, såväl mot motsvarande period föregående år som mot periodiserad budget.

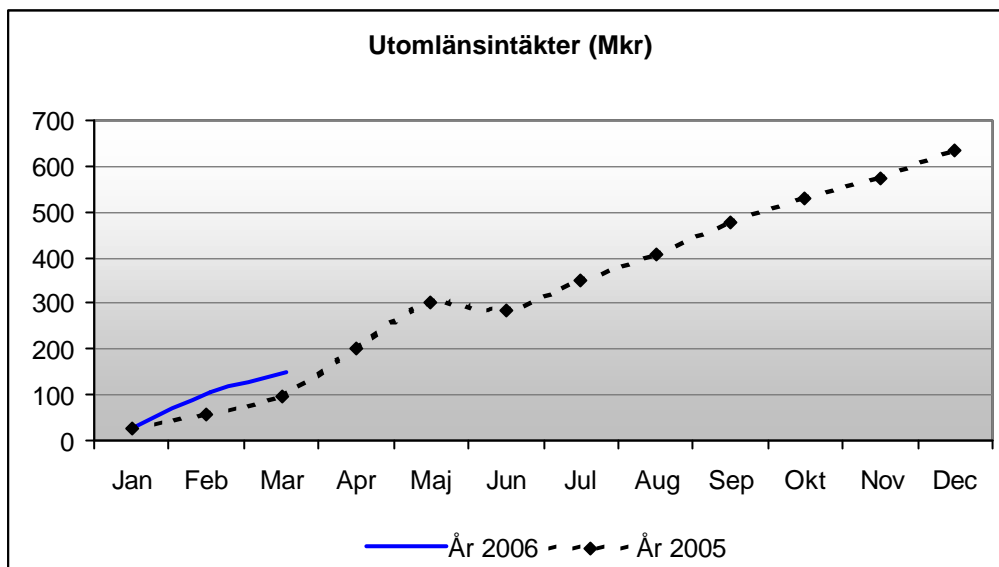
I samband med årsskiftet infördes inom akutsomatisk öppenvård ett nytt beskrivnings- och ersättningssystem för landstingets akutsjukhus samt S:t Görans sjukhus AB och Ersta sjukhus, där DRG-koder ersätter det tidigare KÖKS-systemet. Ersättningssystemet kompletteras även med förändringar för den slutna akutsomatiska vården, bland annat införs kostnadsytterfall för SöS och DS. Kostnadsytterfall, som tidigare funnits för Karolinska, medger ersättning med faktisk kostnad för vårdtillfällen där kostnaden vida överstiger den ersättning som ges av den ordinarie DRG-ersättningen. Dessutom har ersättningsmodellen rensats genom att så kallade tilläggskoder borttagits. Förändringarna medför att ersättningen för sjukhusen kommer att vara svår att prognostisera under en övergångsperiod och att uppföljningen av sjukhusen under 2006 framför allt får fokuseras på kostnadssidan och mot periodiserad budget.



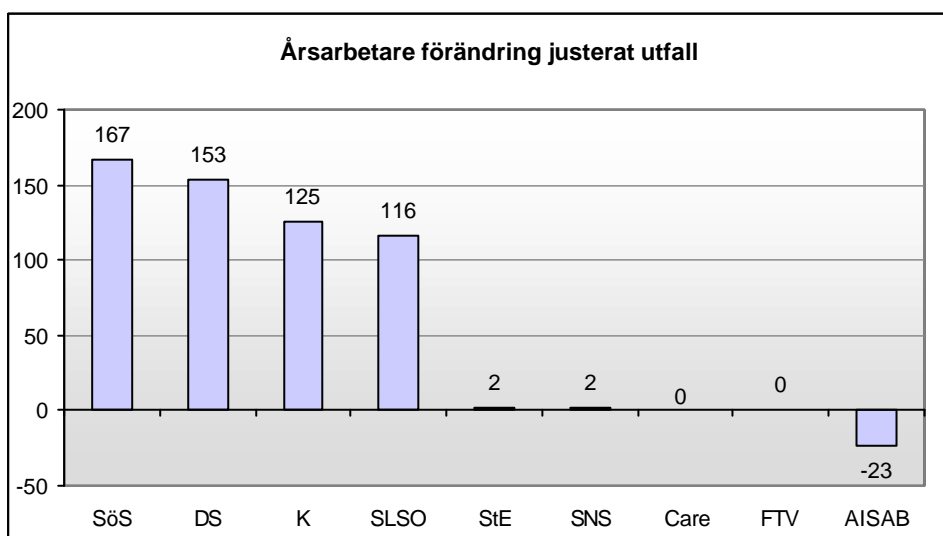
Resultatutfallet för perioden januari-mars för hälso- och sjukvården är -205 mkr, vilket är 181 mkr lägre än motsvarande period föregående år samt 60 mkr lägre än periodiserad budget.

Hälso- och sjukvården	Utfall	Utfall	Förändr.	Förändr.
Resultaträkning	2006	2005 ¹⁾	utfall	utfall
mkr	jan-mar	jan-mar	%	
Verksamhetens intäkter	9 954	9 843	1	111
Personalkostnader	-4 552	-4 440	2,5	-113
Kostnader för inhyrd personal	-23	-18	30,0	-5
Köpt hälso- och sjukvård	-2 189	-2 177	0,5	-12
Köpt tandvård	-45	-45	-0,2	0
Köpta verksamhetsanknutna tjänster	-335	-266	25,6	-68
Läkemedel	-1 233	-1 176	4,8	-57
Övriga kostnader	-1 656	-1 633	1,4	-23
Verksamhetens kostnader	-10 033	-9 755	3	-277
Andel i intresseföretags resultat	1	0	740,3	1
Avskrivningar	-130	-122	7,1	-9
Finansnetto	3	10	-66,7	-7
Resultat före bokslutsdisp. och skatt	-205	-24		-181

¹⁾ I 2005-års resultat ingår Forum per mar med 6 mkr och helår med 2,9 mkr. Fr o m 2006 ingår Forum i LSF.



De ackumulerade utomlänsintäkterna uppgår till 142 mkr, att jämföra med 98 mkr motsvarande period föregående år. Ökningen, som uppgår till 44 mkr eller 45%, är främst hänförlig till Karolinska Universitetssjukhuset som ökat sina utomlänsintäkter från 68 mkr till 108 mkr, dvs med 40 mkr eller 59%.



Förändring antalet årsarbetare mellan aktuell månad innevarande år och samma månad föregående år. Justering har skett i diagram för flytt av infektion, primärvård samt ÖNH mellan DS, SLSO, SNS, K och TioHundra AB. För okorrigerat sifferunderlag hänvisas till bilaga 5.

Ökningen vid DS med 153 årsarbetare motsvarar 5,6% och är främst hänförlig till de ökade vårdvolymerna efter neddragningen vid Karolinskas Solnaakut. Dessutom har DS per 1 januari 2006 tillförts en dialysavdelning från Löwenströmska sjukhuset samt mödrhälsovårdsmottagningen som överförts från dotterbolaget Prima Liv i Danderyd AB.

Ökningen vid SöS med 167 årsarbetare motsvarar 4,7% och är främst hänförlig till fler vikarier, tillsatta vakanser, ny akutmottagning för våldsutsatta kvinnor, ny neonatalavdelning samt utökad ortopedi och mammografi.

4.1.2 Helårsprognos

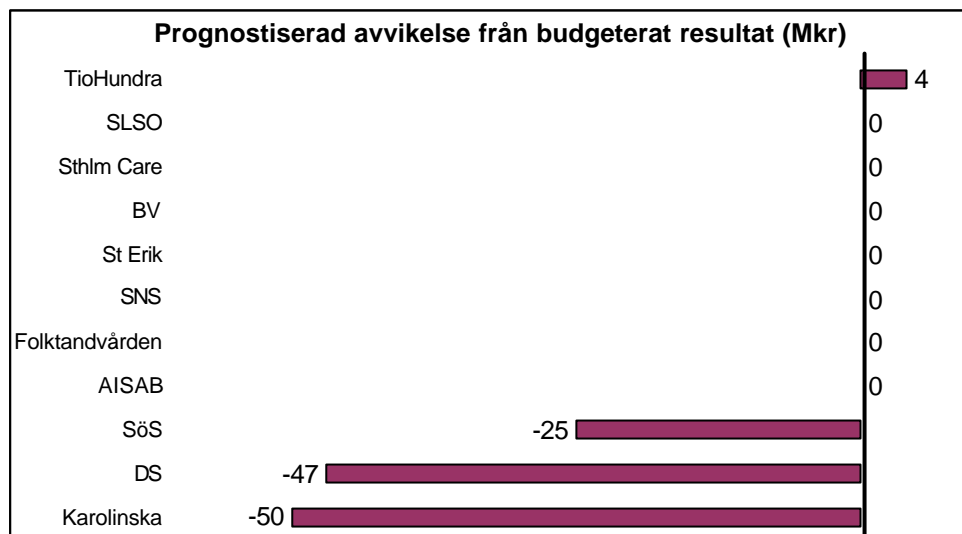
Helårsprognosen för hälso- och sjukvården uppgår till -68 mkr, vilket är 119 mkr lägre än det budgeterade resultatet på 51 mkr.

Hälso- och sjukvården	Prognos	Budget	Avvikelse	Utfall	Avvikelse
Resultaträkning	2006	2006	i %	2005	PR-U i %
mkr					
Verksamhetens intäkter	40 115	40 077	0,1	40 390	-0,7
Personalkostnader	-18 051	-17 966	0,5	-17 575	2,7
Kostnader för inhyrd personal	-77	-25	208,9	-106	-27,8
Köpt hälso- och sjukvård	-8 875	-8 853	0,3	-8 950	-0,8
Köpt tandvård	-181	-181	0,0	-176	2,9
Köpta verksamhetsanknutna tjänster	-1 299	-1 279	1,6	-1 191	9,1
Läkemedel	-4 917	-4 894	0,5	-4 933	-0,3
Övriga kostnader	-6 222	-6 273	-0,8	-6 838	-9,0
Verksamhetens kostnader	-39 622	-39 470	0,4	-39 769	-0,4
Andel i intresseföretags resultat	0	0		2	-100,0
Avskrivningar	-563	-560	0,5	-499	12,9
Finansnetto	4	4	-13,9	28	-87,2
Resultat före bokslutsdisp. och skatt	-68	51		152	

Enligt prognosen beräknas verksamhetens intäkter överstiga budget med 38 mkr medan verksamhetens kostnader beräknas överstiga budget med 152 mkr. En negativ avvikelse hänförlig till avskrivningar och finansnetto bidrar med 3 mkr till den totala negativa budgetavvikelsen.

Bemanningskostnaderna (personalkostnader samt kostnader för inhyrd personal) prognostiseras överstiga budget med 137 mkr, vilket innebär en avvikelse mot budget med 0,8%. Av avvikelsen är 85 mkr hänförligt till personalkostnader och 52 mkr till kostnader för inhyrd personal. Relationen mellan kostnaderna för inhyrd personal och personalkostnaderna uppgår enligt prognosen till 0,4%, vilket kan jämföras med 0,6% i utfallet för 2005.

4.1.3 Prognoser för bolag och förvaltningar



LSF Beställare Vård (BV) prognostiserar ett nollresultat, vilket är i enlighet med budget. Det ekonomiska utfallet t.o.m. mars uppgår till 13 mkr, vilket är mycket nära det utfall som förutsatts i den periodiserade budgeten.

I prognosen upptagna avvikelseposter per verksamhetsområde redovisas nedan.

Köpt primärvård beräknas ge en avvikelse mot budget med 8 mkr. En viktig förklaring till detta är att primärvårdens budget förstärkts med hänvisning till det negativa utfallet 2005.

Köpt geriatrik beräknas ge en avvikelse mot budget med -16 mkr. Avvikelsen förklaras huvudsakligen av att geriatrikupphandlingen i Västerort överklagats. I avvaktan på beslut har avtalet med nuvarande vårdgivare förlängts. Detta genererar merkostnader.

Köpt övrig sjukvård beräknas ge en avvikelse mot budget med -3 mkr. Posten består av såväl positiva som negativa avvikelser.

Köpt tandvård beräknas ge en avvikelse mot budget med 5 mkr under förutsättning att kostnadsreducerande åtgärder vidtas.

Stockholms läns sjukvårdsområde (SLSO) uppvisar efter tre månader ett resultat på 37,4 mkr, vilket är 23,7 mkr högre än utfallet för mars 2005 rensat för organisatoriska förändringar. Resultatet är 75,0 mkr bättre än periodiserad budget. Maj 2005 övergick den offentligt drivna primärvården i Södertälje, Nykvarn och Salem till en gemensam förvaltning med Södertälje sjukhus. I samband med årsskiftet 05/06 så övergick primärvården, barn- och ungdomspsykiatrin, beroendevården samt handikapp & rehabilitering i Norrtälje till Tiohundra AB. Vid årsskiftet gick SLL transport över till MediCarrier.

Personalkostnaderna, rensat för organisationsförändringarna omnämnt ovan, är 5,8% högre än föregående år. Kostnaderna för inhyrd personal uppgår till 20,1 mkr, vilket är en ökning med 6,4 mkr jämfört med mars 2005. Detta hänförs i första hand till kostnad för inhyrda läkare inom Beroendecentrum och tre vårdcentraler med stora rekryteringssvårigheter.

SLSO prognostiserar, i enlighet med budget, ett utfall på 35 mkr.

Antalet årsarbetare i mars månad är 12 531, vilket är 115 fler än mars 2005, rensat för verksamhetsförändringar. Antalet årsarbetare uppskattas vara 12 610 vid årets slut, vilket är 40 färre än budgeterat och hänförs till ökat antal inhyrd personal än enligt plan.

Karolinska Universitetssjukhuset (Karolinska) uppvisar fortsättningsvis efter mars månad ett prognostiserat resultat som avviker mot budgeterat nollresultat med - 50 mkr. Orsaken till den avvikande prognosen är huvudsakligen ett högre kostnadsläge än planerat vid ingången av år 2006. Karolinskas ledning har initierat följande åtgärder för att komma i ekonomisk balans;

Nya åtgärder
Ett tillfälligt stopp görs i införandeprocessen av Standard-PC
Sjukfrånvaro skall målsättas och regelbundet följas upp div/staber
Intäkter för 2nd opinion (utanför K)
Jourlinjer i samverkan utanför "K"
Rationalisera vårddokumentation
Ytterligare profilering
Processorientering i verksamheten
"På spåret i såret"
Läkemedelshantering (outsourcing/delning/ "just in time")
Utomlänsvård mot Rikssjukvård -- > öka
Tvårprojekt - Vem gör vad
Tvårprojekt - Kassafunktionen
Tvårprojekt - Sekreterarfunktionen
Tvårprojekt - Serviceavtal
Utomläns-/utlandsintäkter
Kommunfärdiga patienter
Arkivprojektet
Textilprojektet

Karolinska prognostiserar att antalet årsarbetare skall öka med 132, motsvarande 0,9%, jämfört med bokslut år 2005, dvs. en ökning från 14 198 till 14 330 årsarbetare, vilket är 100 fler än budgeterat antal. Förändringen förklaras huvudsakligen av ett ökat vikarieutnyttjande, 100 men även av tillkommande verksamhet 40, överlämnad verksamhet -20 samt besparing/nya vårdbeställningar 26.

Periodens redovisade resultat uppgår till -193 mkr (-244 mkr), vilket är en försämring mot föregående månads resultat, -167. Resultatet är 103 mkr lägre än den periodiserade budgeten, -90 mkr. Periodiserad budget är dock enligt Karolinska felperiodiserad vilket medför att den är 70 mkr för hög. Justerat för detta är resultatet cirka 30 mkr lägre än periodiserad budget. Resultatet är svårtolkat bland annat för att det råder stor osäkerhet för periodens vårdintäkter till följd av införandet av ett nytt Beskrivnings- och ersättningssystem för SLL:s akutsjukhus, nedan benämnt BESS som är ett nytt ersättningssystem för öppenvården. Kostnadsutvecklingen ligger på 4,3% att jämföra med den budgeterade utvecklingen på 1,1%. Detta är en ökning från föregående månad då kostnadsutvecklingen låg på 3,6%. Den höga kostnadsutvecklingen förklaras bland annat av ännu ej genomförda besparingar från år 2005, avvecklingskostnader för ortopedverksamhet vid Löwenströmska sjukhuset, personalomställningskostnader, ökade kostnader för material bland annat till följd av ny teknologi inom kärkirurgi och robotkirurgi.

Antalet årsarbetare har ökat med 160 sedan bokslut 2005 och med 24 sedan föregående månad. Sedan motsvarande period föregående år har Karolinska ökat antalet årsarbetare med 81 från 14 277, år 2005, till 14 358 i marsutfallet år 2006. Ökningen jämfört med motsvarande period år 2005 förklaras av att Onkologiskt centrum överförs till Karolinska, 25, överföring av kökspersonal från Södertälje, 14, överlämnad verksamhet -59 samt förändring till följd av nytt vårdavtal, 101.

Karolinska redovisar att produktionen, inom ramen för vårdöverenskommelsen, vårdtillfällen ligger 0,7% högre och besöken 5,2% högre än motsvarande period år 2005. Positivt är att antalet vårdtillfällen hänförliga till utomläns- och utlandspatienter är cirka 2,1% och besöken 7,7% högre jämfört med motsvarande period år 2005. Produktionsresultatet är dock svårtolkat till följd av införandet av det nya ersättningssystemet, BESS.

S:t Eriks Ögonsjukhus AB (S:t Erik) redovisar efter mars månad ett prognostiserat resultat som ligger i linje med budgeterat nollresultat. Prognostiserat antal årsarbetare ligger 5 årsarbetare under budgeterat antal, 337.

Periodens redovisade resultat är 2,0 mkr (4,1 mkr), vilket är en förbättring med föregående månad, -0,7 mkr. Resultatet är 0,4 mkr bättre än den periodiserade budgeten, 1,6 mkr. Den negativa intäktsavvikelsen förklaras huvudsakligen av störningar i kataraktprocessen. Personalbrist har medfört en lägre produktion, vilket har gett lägre produktion och intäkter, -1,8 mkr. S:t Erik redovisar en positiv kostnadsavvikelse som bland annat förklaras av lägre personalkostnader, vilket är en följd av ej tillsatta tjänster samt lägre materialkostnader till följd av minskad produktion av kataraktoperationer.

S:t Erik har för tillfället problem med kataraktproduktionen men en återhämtning är att förväntas efter april. Vidare har S:t Erik för närvarande svårt att bedöma produktions-



utvecklingen till följd av det nya ersättningssystemet. Bolaget redovisar ett visst tapp för utomläns-/utlandsintäkterna.

Södersjukhuset AB (SÖS) utfall på -21,3 mkr (6,9 mkr) är 28,2 mkr lägre än mars 2005, samt 21,9 mkr lägre än periodiserad budget. Avvikelsen mot periodiserad budget kan hänföras till hög slutenvårdsproduktion, vilken medfört ökade kostnader framför allt för medicinskt material, men även för personal. Sjukhuset har även uppstarts-kostnader i form av materialinköp för en ny dagkirurgisk enhet och en ny ortopedavdelning.

Sös sänker denna månad sin prognos till -25,0 mkr, från ett budgeterat nollresultat. I denna prognos finns en uppbokad ersättningsreduktion på 22,8 mkr mot beställaren för produktion utöver avtal. Kostnaderna för sjukvårdsmaterial beräknas överstiga budget med 20,5 mkr, ökade laboratoriekostnader med 2,2 mkr och personal utöver budgetram med 13,5 mkr.

Antalet årsarbetare på 3 725 innefattar en ökning med 167 jämfört med mars föregående år. Ökningen hänförs till ökad verksamhet inom bland annat neonatalvård, mammografi, ortopedi, dagkirurgi samt av mottagningen för våldtagna kvinnor. Men förklaras även av fler vikarier och tillsatta vakanser. Sös prognostiserar att antalet årsarbetare vid årets slut är i enlighet med budget.

Produktionen inom Sös fortsätter att öka. Slutenvårdsproduktionen inom vårdavtalet, mätt i antalet vårdtillfällen, har ökat både jämfört med mars -05 (5,6%) och jämfört periodiserat avtal (7,2%), vilket kan innebära höga ersättningsreduktioner vid årets slut. Ökningen har framför allt skett inom akut internmedicin, elektiv ortopedi samt kirurgi. Förlossningarna har under de första tre månaderna varit högre än för samma period föregående år, vilket föranleder Sös att tro att beställningen på 6 000 förlossningar kommer att uppnås.

Sös lednings åtgärder

Ledningsgruppen startar i samband med denna månadsrapport ett arbete för att finna åtgärder som kan reducera kostnadsökningen.

Landstingets ersättningsmodell innebär att ingen ersättning ges till Sös för vård (även akut vård) som produceras över avtalad nivå. Om den modell som tillämpas på vård inom avtal skulle tillämpas på överproducerad vård där endast 50% ersätts med rörlig ersättning så skulle sjukhuset uppvisa ett nollresultat för helåret 2006.

Sjukvården Salem Nykvarn Södertälje (SNS) har efter det att budget lagts fått utökat uppdrag inom primärvård och psykiatri, därtill har justeringar i vårdavtalen för akutsomatik och geriatrik gjorts. Totalt omfattar förändringarna 15,5 mkr, sett till helåret förväntas de vara resultatneutrala.

SNS redovisade ett underskott om 7,6 mkr i mars, vilket är 4,8 mkr under budget och 6,2 mkr under justerat utfall för samma period föregående år.

Intäkterna ligger 4,0% över budget – och 3,1% högre än fjolårets justerade utfall. Vårdproduktionen är högre än förväntat och ligger klart över föregående år, vilket tillsammans med det utökade uppdraget i huvudsak förklarar differensen mot såväl budget som föregående års marsbokslut. En viss eftersläpning i ersättningen för bl a medicinsk service och primärvårdstjänster bidrar också till avvikelsen.

Kostnaderna överstiger budget med 5,4% och ligger 5,7% över justerat utfall för 2005. Kostnader för läkemedel, lab och övrigt material ökar, vilket sannolikt beror på årets högre produktion. Fördröjning i avvecklingen av en vårdavdelning, samt förändringar och utökad verksamhet svarar för de största avvikelseposterna både mot budget och föregående års nivå.

Resultatprognosen för året ligger trots avvikelserna kvar på 0, i enlighet med budget.

Antalet årsarbetare uppgick i mars till 1 525, vilket är 8 fler än i justerat utfall för samma period 2005. Tillkommande och förändrad verksamhet gör att prognosen för antalet årsarbetare har reviderats till 1 580 från tidigare 1 560.

Danderyds Sjukhus AB (DS) prognostiserar i likhet med föregående månad ett resultat på -47 mkr, att jämföra med budgeterat nollresultat. Anledningen till underskottet är att tröskeeffekter uppstår för de tillkomna volymerna med anledning av omstruktureringen av Karolinska Solna. Tröskeeffekterna består framförallt av ökade kostnader hänförliga till öppnandet av en ny vårdavdelning vid medicinkliniken, utökade vårdplatser vid ortopedkliniken och förstärkningar vid akutmottagningen.

De tillkommande volymerna från Karolinska innebar tillskott i budgeten som förutsatte att vården skulle utföras till marginalkostnad (med rabatterat pris). Detta lyckades under 2005. Ingen ny vårdavdelning öppnades utan alla möjligheter till utökade platser på redan befintliga vårdavdelningar utnyttjades. Under slutet av 2005 ökade dock trycket på framförallt akutmottagningen och medicinkliniken. Detta innebär att ytterligare förstärkningar varit nödvändiga och ytterligare vårdplatser kommer att öppnas under våren. Sammantaget medför detta en prognostiserad kostnadsökning med ca 40 mkr.

Mot bakgrund av ovanstående, samt mot bakgrund av att vårdavtalet inte innehåller någon löne- och priskompensation (uppräknings), har DS till beställaren lämnat in en formell hemställan daterad 2006-03-23 avseende omförhandling av årets vårdavtal. DS aviseras också om en hemställan om ägartillskott på 7 mkr avseende omstruktureringskostnader för den rehabiliteringsmedicinska verksamheten.

Utöver dessa åtgärder kommer DS att;

- genomföra en översyn av arbetstidsförläggning för samtliga personalkategorier
- genomföra en översyn av vårdplatsutnyttjandet
- ha en fortsatt tät uppföljning av existerande sparplaner per verksamhet

- utföra en utökad och riktad kostnadsuppföljning av vissa verksamheter
- analysera materialkostnaderna
- analysera kostnadsutvecklingen för laboratorieundersökningar från Karolinska
- att införa restriktivitet i medverkan i externa projekt.

Utfallet t o m mars uppgår till -40 mkr, vilket är 24 mkr lägre än periodiserad budget.

Antalet årsarbetare prognostiseras uppgå till 2 907 vid årets slut. Detta överstiger budgeterat antal med 47, eller 1,6%.

Överföring av verksamheten i dotterbolaget Prima Liv i Danderyd AB till DS genomfördes per 1 januari 2006. En dialysavdelning på Löwenströmska sjukhuset överfördes till DS per 1 januari 2006.

TioHundra AB höjer sitt prognostiserade resultat från noll till 8 mkr, att jämföra med budgeterat nollresultat. 2006 är bolagets första verksamhetsår. Verksamheten vid TioHundra AB är en fusion av Norrtälje sjukhus, landstingsägd primärvård samt kommunalägd omsorgsverksamhet m m. Den budgeterade omsättningen uppgår till ca 1,4 miljarder kronor och antalet årsarbetare är budgeterat till knappt 2 500. Av dessa kommer ca 630 från Norrtälje sjukhus och ca 150 från SLSO. Bolaget ägs av Stockholms läns landsting och Norrtälje Kommun via ett nybildat Kommunalförbund där de två huvudmännen är enda medlemmar. Redovisningen för TioHundra AB konsolideras i Stockholms läns landstings koncernredovisning enligt klyvningsmetoden, dvs med 50 procent.

Resultatutfallet per mars uppgår till 3,3 mkr varav hälften konsolideras inom SLL-koncernen. Bolaget har under april färdigställt arbetet med en reviderad budget som också har periodiserats. Enligt denna uppgår det budgeterade periodiserade resultatet per mars till -7,7 mkr, vilket innebär att utfallet är 11,0 mkr bättre än den reviderade budgeten. Detta ger stöd åt den förbättrade prognosen.

Folktandvården Stockholms län AB (FTV) redovisar efter mars månad ett prognostiserat resultat som är i linje med budgeterat resultat, 12 mkr. Prognostiserat antal årsarbetare är 34 årsarbetare under budgeterat antal, 1 930.

Periodens redovisade resultat, 22,6 mkr (16,6 mkr), vilket är en kraftig förbättring jämfört med föregående månad, 3,9 mkr. Resultatet ligger över den periodiserade budgeten med 13,0 mkr. Den positiva avvikelsen mot periodiserad budget förklaras främst av högre intäkter, cirka 5,0%. Folktandvården har i dagsläget en kostnadsökningstakt på 3,2% att jämföra med budgeterad kostnadsökningstakt, 2,6%. Avvikelsen beror främst på högre personalkostnader.

Antalet årsarbetare för perioden är 1 909 vilket är en ökning med 27 årsarbetare eller 1,5% jämfört med bokslut år 2005. Antal årsarbetare ligger på samma nivå som motsvarande period föregående år.

Produktionen under år 2006 är totalt högre jämfört med föregående år. Antalet behandlade barn har ökat med 13,0% medan behandlade vuxna inom allmäntandvården ökat med 3,2% jämfört med föregående år. Antalet behandlade barn och vuxna inom specialisttandvården har ökat med 9,4%. Produktionsprognosen ligger i stort i linje med budget dock har FTV sänkt prognosen för antalet behandlade barn och vuxna inom specialisttandvården, från 30 500 till 29 500.

Ambulanssjukvården i Storstockholm AB (AISAB) uppvisar i mars ett resultat om -0,4 mkr, vilket är 0,3 mkr under budget. Det är en klar förbättring jämfört med samma period 2005 då ett underskott om 1,4 mkr redovisades. Intäktsutfallet för mars är i stort i linje med budget. Kostnaderna är 2,2% högre än budget. Kostnadsutfallets avvikelse mot budget är i huvudsak hänförligt till ett ökat uttag av övertid och ökade timlönekostnader i samband med vidareutbildning av specialsjuksköterskor samt en extrainbetalning av arbetsgivaravgifter för Hem-PC. Under januari 2005 gällde fortfarande bolagets gamla verksamhetsavtal, omfattande ett större antal ambulanser och akutbilar, och därmed högre intäkter och kostnader. Kostnaderna har minskat med 3% och intäktsutfallet är 0,6% lägre än mars föregående år. Bolagets resultatprognos för året är fortsatt 0, vilket också är det budgeterade resultatet. Antalet årsarbetare är i mars 192 (215) vilket är 3 färre än budgeten för 2006.

Stockholm Care AB prognostiserar ett resultat på 3,5 mkr, vilket överensstämmer med budget. Bolaget redovisar ett resultat till och med mars på 1,1 mkr, vilket är i linje med periodiserad budget.

4.1.4 Verksamhetskonsumention

I samband med årsskiftet 2005-2006 införs inom akutsomatisk och geriatrisk öppenvård ett nytt Beskrivnings- och ersättningssystem för SLL:s akutsjukhus, nedan benämnt BESS. Beskrivningssystemet bygger på en utbyggnad av DRG-systemet och är framtaget av CPK, Socialstyrelsen. Detta medför att vårdstatistiken till viss del kommer att påverkas; bland annat kommer en serie av strålningsbehandlingar inom cancervården, som tidigare registrerats såsom ett dagvårdsbesök, nu att medföra ett tiotal besöksregistreringar i databaserna. Beställare Vårds budget för dessa besök är lagd i enlighet med det tidigare beskrivningssystemet.

4.1.5 Riskfaktorer

- Eventuellt behov av ytterligare beställningar för att klara vårdgarantin (ca 50 mkr) bedömer Beställare Vård som den enskilt största riskfaktorn under 2006.
- En volymökning för husläkare och närakuter kan medföra underskott avseende avancerad medicinsk service.

- Ett stort antal asylsökande har nyligen fått eller bedöms komma att få uppehållstillstånd. Vårdbehovet för dessa bedöms som stort och kan ge kostnadsökningar inom primärvård och psykiatri.
- För akutsjukvårdens slutenvård ökar akuta vårdtillfällen på ett sådant sätt att vårdgivarna kan komma att begära omförhandlingar.
- Underskottet för hjälpmedel kan bli större än prognostiserat. Effekterna av införandet av Hjälpmedelsguiden är svårbedömbara vad avser kostnadsökningar.

4.1.6 Verksamhetsförändringar

Som ett led i de planerade strukturförändringarna tog landstingsstyrelsen den 24 augusti 2004 (LS 0407-1411) beslut om en koncentration av den högspecialiserade vården i länet. Detta arbete samt övriga strukturförändringar i vården fortsätter under 2006.

Under mars månad kommer en dagkirurgisk enhet att öppna på Södersjukhuset. Detta innebär att dagkirurgi inom ortopedi, allmänkirurgi och urologi kommer att utföras på en egen operationsavdelning med uppvakningsavdelning och därmed kommer kapacitet på ”stora” operationsavdelningen att frigöras till det utökade uppdraget inom bland annat ortopedi och vårdgarantipatienter.

När det gäller övriga förändringar rapporterar BV att könsmottagningen SESAM City startade den 1 mars i innerstan. Mottagningen vänder sig i första hand till unga vuxna som inte längre omfattas av ungdomsmottagningarnas uppdrag.

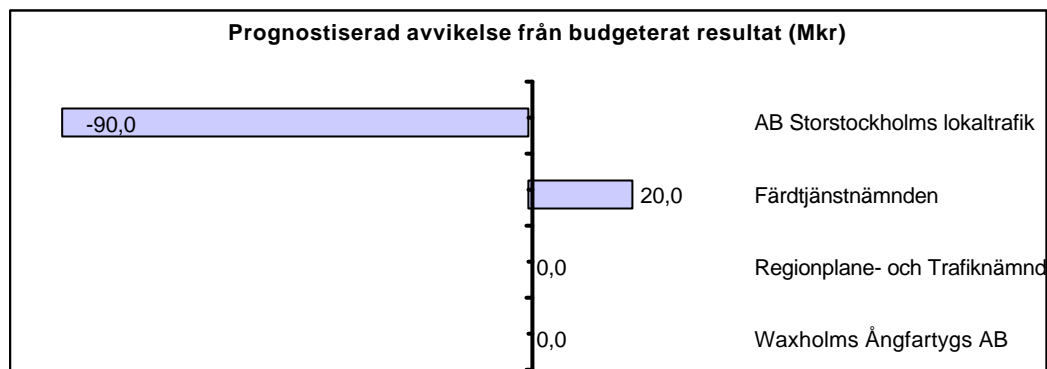
Av beslutade verksamhetsförändringar i södra länet är följande genomförda och ingår i de avtal som slutits för 2006:

- medicinsk fotvård
- familjecentral
- utökad barnläkarjour
- dietist

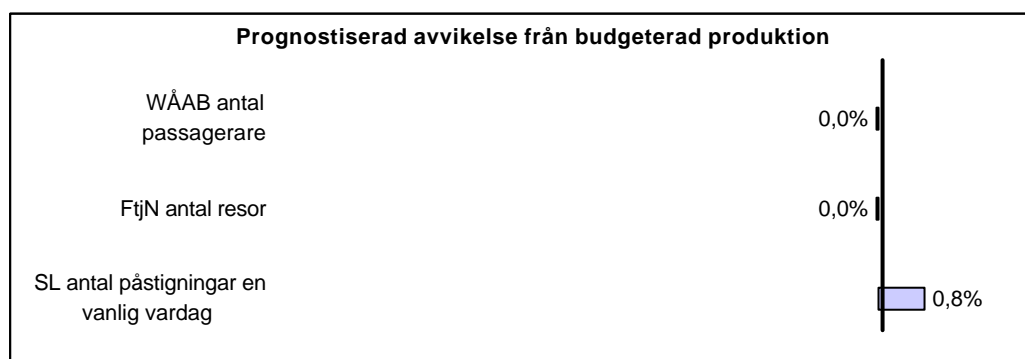
Under mars öppnades dels närakuten i Södertälje, vidare flyttade Gustavsbergs vårdcentral in i nya lokaler.

4.2 BILAGA 2 TRAFIKEN

4.2.1 Övergripande



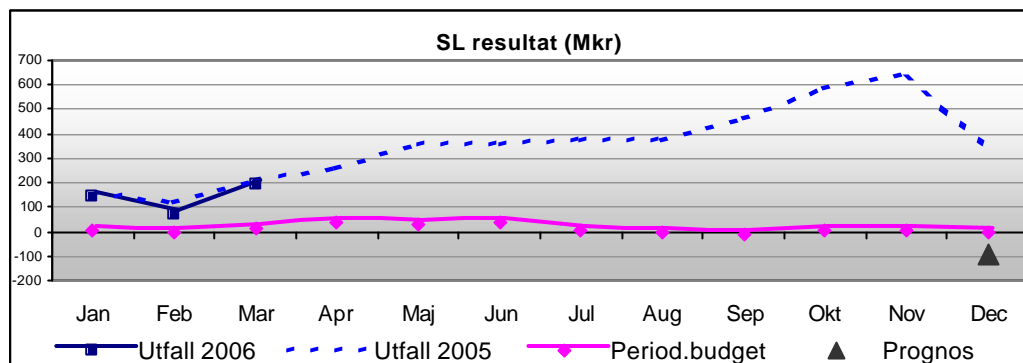
Årsprognosen för trafikverksamheten är sammanlagt -70 mkr (-242 mkr före bidrag till Waxholmsbolaget) jämfört med ett budgeterat nollresultat (-172 mkr före bidrag till Waxholmsbolaget). Avvikelsen utgörs i huvudsak av högre avskrivningskostnader än budgeterat p g a en förändrad avskrivningmetod för SL:s leasingfinansierade fordon.



SL prognostiserar en ökning av antalet påstigningar en vanlig vardag med 19 000. Ökningen är störst inom busstrafik. Färdtjänstens prognos är oförändrad jämfört med budget. Antalet färdtjänstresor med taxi prognostiseras minska med 75 000 resor medan antalet förvaltningsresor (sjukresor) förväntas öka i motsvarande grad.

4.2.2 AB Storstockholms Lokaltrafik (SL)

Utfall för perioden januari - mars 2006



Resultatet för perioden är 196 mkr (213 mkr), vilket är 180 mkr bättre än budgeterat periodresultat. Avvikelsen består främst av lägre trafikknaster och finansnetto till följd av periodiseringsdifferenser, eftersläpande fakturering och lägre ränteläge än budgeterat. Biljettintäkterna är högre med anledning av utökad trafik pga. trängselskatteförsök. Jämfört med föregående år är resultatet 17 mkr lägre och beror på att kostnadsökningen är drygt 1% högre än intäktsökningen. Kostnadsökningen mellan åren gäller främst köpt trafik, reparation och underhåll samt avskrivningar. Orsak till de ökade kostnaderna är bl a prisnivåförändring, utökad trafikutbud och s.k. tungt underhåll. Vad gäller avskrivningar ökar kostnaden dels pga. ökade investeringar och dels pga. en ny avskrivningsmetod.

SL resultaträkning mkr	Utfall 2006 jan-mar	Utfall 2005 jan-mar	Förändr. 06/05 %	Budget 2006	Prognos 2006	Avvikelse Pr-Bu	Utfall 2005
Tillskott från SLL	1 147	1 031	11,2	4 588	4 588	0	4 125
Biljettintäkter	1 113	1 045	6,5	4 082	4 150	67	4 079
Uthyrning fordon	316	304	4,0	1 306	1 302	-4	1 206
Reklam	8	17	-55,4	102	102	0	97
Övrigt	246	131	88,1	905	1 004	99	633
Verksamhetens intäkter	2 830	2 528	11,9	10 983	11 145	162	10 140
Personalkostnader	-88	-78	13,1	-379	-377	3	-322
Köpt trafik	-1 701	-1 549	9,9	-7 070	-7 189	-120	-6 347
Reparation och underhåll	-195	-130	49,6	-765	-815	-50	-801
SJ-kostnad	-84	-88	-3,7	-337	-337	0	-337
Övrigt	-252	-203	24,1	-1 080	-1 131	-51	-797
Verksamhetens kostnader	-2 321	-2 047	13,3	-9 630	-9 849	-219	-8 603
Avskrivningar	-260	-210	23,9	-1 005	-1 086	-81	-993
Finansnetto	-54	-58	-7,8	-347	-301	47	-213
Resultat	196	213	-8,1	0	-90	-90	340

I utfall 2006, budget och prognos ingår intäkter och kostnader för trängselskatteförsöket.

Den utökade trafiken med anledning av trängselskatteförsöket har inte påverkat resultatet, men har ökat periodens intäkter respektive kostnader med 107 mkr. Exklusive dessa skulle förändringen jämfört med samma period föregående år varit 7,7% i ökade intäkter och 8,2% i ökade kostnader.

Prognosen för årets resultat är -90 mkr att jämföra med budgeterat nollresultat. Budgetavvikelsen består av högre biljettintäkter, högre ersättning från staten för utökad trängselskattetraffic samt förbättrat finansnetto. Högre kostnader än budget prognostiseras för köpt trafik med anledning av utökad trafik avseende trängselskatteförsöket samt det nya avtalet för pendeltågstrafik, fordonsunderhåll, drivström samt avskrivningar. Orsaken till ökad avskrivningskostnad är en ändrad avskrivningsmetod för leasingfinansierade fordon. Detta beslutades i samband med årsbokslut 2005 och har ej budgeterats.

Den trafik som omfattas av försöket med trängselskatter bekostas helt av staten och påverkar ej SL:s resultat. Intäkter resp kostnader prognostiseras till 404 mkr.

I prognosen har ej beaktats reavinst från kommande fastighetsförsäljning. Kostnader för underhåll, som enligt tidigare förfarande har tillgångsförts och skrivits av under ett antal år, ska nu istället resultatföras direkt som kostnad. Omfattningen av de kostnader som därvid kommer att uppstå är ännu inte klarlagda och därför inte beaktade i prognosen. SL förutsätter att denna merkostnad kommer att kunna regleras budgetmässigt med landstinget.

Skattefinansieringsgraden prognostiseras till 51% (49% år 2005). Detta är 1% lägre än budget och föranleds av ökade biljettintäkter.

Av tabellen nedan framgår prognos för produktionskostnad per trafikslag. Avvikelse mot budget förklaras av utökning av trafiken i trängselskatteförsöket.

SL produktionskostnad per trafikslag mkr	Prognos 2006	Budget 2006	Avvikelse %	Bokslut 2005
Tunnelbana	-2 582,0	-2 537,0	1,8	-2 408,0
Pendeltåg	-1 182,0	-1 092,0	8,2	-1 101,0
Lokaltåg/Spårvagn	-586,0	-580,0	1,0	-487,0
Buss	-3 315,0	-3 302,0	0,4	-3 025,0
Trafikslagsgemensamt	-622,0	-573,0	8,6	-168,0
Totalt SL	-8 287,0	-8 084,0	2,5	-7 189,0

Prognos för resandet, påstigande en vanlig vardag, är 2,39 miljoner påstigande, 1% mer än i budget och en ökning med 5% jämfört med 2005. Prognos för trafikproduktionen, antal sittplatskilometer är 16 224 miljoner kilometer, 2% fler än i budget. En ökning med 8% jämfört med 2005, varav trängselskattetrafficen svarar för 5%. Spårtrafikens kvalitet har påverkats negativt av vagnbrist. Punktlighet i busstrafiken ligger i nivå med budget.

SLTF:s mätningar i mars visar en minskning av andel nöjda resenärer 60% (61%) och nöjda länsinvånare 55% (56%).

Under 2006 sker många förbättringar i trafiken. Inom pendeltågstrafiken sker fler avgångar i högtrafik, den nya pendeltågsstationen Årstaberget har öppnats och leveranserna av nya pendeltåg fortsätter. Till hösten förlängs 10-minuterstrafiken under kvällstid vardagar på tunnelbanans blå linje, Roslagsbanan får förlängd 20-minuterstrafik på vardagseftermiddagar och SL-resenärer ges möjlighet att resa till och från Arlanda med ordinarie kollektivtrafik genom ett samarbete mellan SL och Banverket. I buss-trafiken tas 123 nya etanolbussar i drift, trafikutökning sker till nybyggnadsområden och komforthöjning genomförs. Nya entreprenörer har upphandlats för pendeltågstrafiken och för busstrafiken i Järfälla/

Upplands Bro. De nya entreprenörerna tar över trafikuppgiften i juni respektive augusti.

4.2.3 Waxholms Ångfartygs AB

WÅAB:s resultat är -33 mkr, vilket är 10 mkr bättre än budgeterat periodresultat. Avvikelsen förklaras av lägre kostnader för trafikavtal och förskjutna kostnader för underhåll och drivmedel. Årsprognosen är i nivå med budget. Prognosen för resandet överensstämmer med budget.

WÅAB resultaträkning mkr	Utfall 2006 jan-mar	Utfall 2005 jan-mar	Förändr. utfall %	Budget*) 2006	Prognos 2006	Avvikelse PR-BU %	Bokslut 2005
Verksamhetens intäkter	9	9	-4,1	103	103	0,0	99
Verksamhetens kostnader	-33	-31	4,9	-235	-235	0,0	-210
Avskrivningar	-7	-7	0,6	-27	-27	0,0	-25
Finansnetto	-3	-3	1,3	-13	-13	0,0	-12
Resultat	-33	-31	6,4	-172	-172	0,0	-149

*) Budgeterat resultat efter ägartillskott/koncernbidrag är 0

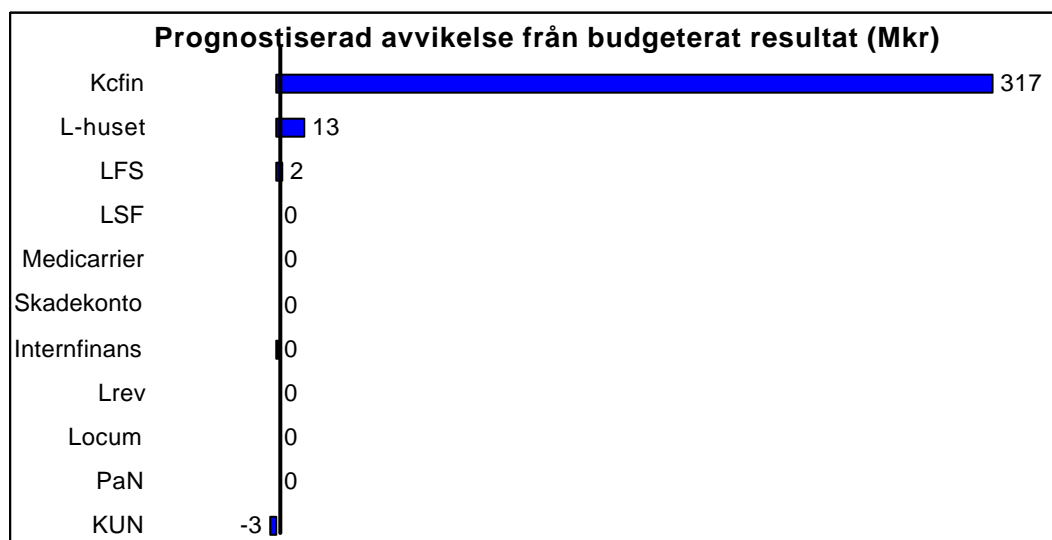
4.2.4 Färdtjänstnämnden

Färdtjänstnämndens resultat är 24 mkr, vilket är 24 mkr bättre än budgeterat periodresultat. Avvikelsen beror främst på minskad kostnad för köpt trafik till följd av ett färre antal resor och resenärer.

FtjN resultaträkning mkr	Utfall 2006 jan-mar	Utfall 2005 jan-mar	Förändr. utfall %	Budget 2006	Prognos 2006	Avvikelse PR-BU %	Bokslut 2005
Verksamhetens intäkter	275	265	3,4	1 078	1 095	1,5	1 069
Verksamhetens kostnader	-249	-241	3,1	-1 072	-1 069	-0,3	-992
Avskrivningar	-1	-1	-3,7	-5	-5	0,0	-5
Finansnetto	0	0	0,0	-1	-1	0,0	0
Resultat	24	23		0	20		72

Årsprognosen är 20 mkr, en ökning med 5 mkr jämfört med februariprognosen. Avvikelsen mot budget består dels av högre intäkter och kostnader för ett ökat antal förvaltningsresor (sjukresor), dels lägre kostnader för ett minskat antal färdtjänstresor. Därutöver påverkas prognosen av ett lägre styckepris än budgeterat för färdtjänstresor med taxi samt försenad närtrafikutbyggnad. Den planerade utbyggnaden av närtrafiken med tre linjer under hösten 2006 har förskjutits till årsskiftet 2006/2007 till följd av försenad upphandling. Ett ökat antal förvaltningsresor medför att resandeprognosen överensstämmer med budget.

4.3 Bilaga 3 Övriga resultatenheter



4.3.1 Fastigheter

LFS resultat på 151,0 mkr ligger i nivå med föregående års utfall på 158,4 mkr. Prognosen på 487,2 ligger i nivå med budgeten på 485,0 mkr. Även Locums prognos ligger i nivå med budgeten.

4.3.2 Koncernfinansiering



Koncernfinansiering prognostiserar ett resultat som överstiger budget med 317 mkr, vilket huvudsakligen beror på att de samlade skatteintäkterna väntas bli 298 mkr bättre än budgeterat.

4.3.3 Övriga

Landstingshuset prognostiserar ett resultat som överstiger budget med 13 mkr. Detta beror på lägre räntekostnader än budgeterat.

4.4 Bilaga 4 Tabell Resultat per förvaltning och bolag

Resultat för samtliga resultatenheter i landstingskoncernen

Resultat för mars 2006 mkr

(Resultat före bokslutsdispositioner och skatt)

	Resultat jan-mars 2006	Resultat jan-mars 2005	Period Budget jan-mars 2006	Prognos helår mars-06	Prognos föregå. månad	Bokslut 2005	Budget helår 2006	Avvikelse prognos- budget
Vård								
Beställare vård	13,0	198,4	-12,0	0,0	0,0	50,6	0,0	0,0
Stockholms läns sjukvårdsområde	37,4	17,9	-37,5	35,0	35,0	67,2	35,0	0,0
Karolinska universitetssjukhuset	-193,0	-244,3	-89,8	-50,0	-50,0	-54,4	0,0	-50,0
Sjukvården Salem, Nykvarn, Södertälje	-7,6	-3,7	-2,8	0,0	0,0	-2,3	0,0	0,0
Södersjukhuset AB	-21,3	6,9	0,6	-25,0	0,0	31,5	0,0	-25,0
Danderyds Sjukhus AB	-40,2	-12,4	-15,7	-47,1	-47,0	7,7	0,0	-47,1
S:t Eriks Ögonsjukhus AB	2,1	4,1	1,6	0,0	0,0	2,6	0,0	0,0
Akutsjukhusen totalt	-260,0	-249,4	-106,1	-122,1	-97,0	-14,9	0,0	-122,1
Folk tandvården Stockholms län AB	22,6	16,6	9,6	12,0	12,0	39,5	12,0	0,0
Ambulanssjukvården i Storstockholm AB	-0,4	-1,4	-0,1	0,0	0,0	-0,9	0,0	0,0
Stockholm Care AB	1,1	1,0	0,9	3,5	3,5	6,8	3,5	0,0
Koncernjusteringar ¹⁾	-19,9	-14,2				0,3		0,0
Subtotal	-206,2	-31,1	-145,2	-71,6	-46,5	148,6	50,5	-122,1
TioHundra AB	1,6	1,5	0,0	4,0	0,0	0,4	0,0	4,0
Totalt vård	-204,6	-29,6	-145,2	-67,6	-46,5	149,0	50,5	-118,1
Trafik								
AB Storstockholms Lokaltrafik	196,0	213,2	16,3	-90,4	-94,6	340,3	0,0	-90,4
Waxholms Ångfartygs AB	-33,4	-31,4	-43,8	-171,7	-171,7	-148,8	-171,7	0,0
Färdtjänstnämnden	24,5	22,7	0,1	20,0	15,0	72,4	0,0	20,0
Regionplane- och trafiknämnden	3,8	5,8	4,6	0,0	0,0	3,9	0,0	0,0
Totalt trafiken	190,9	210,3	-22,8	-242,1	-251,3	267,8	-171,7	-70,4
Fastigheter								
Locum AB	8,2	1,3	5,0	4,1	4,1	9,5	4,1	0,0
Landstingsfastigheter Stockholm	150,9	158,4	104,0	487,2	487,2	503,4	485,0	2,2
Totalt fastigheter	159,1	159,7	109,0	491,3	491,3	512,9	489,1	2,2
Övriga								
Kulturnämnden	1,7	8,3	0,2	-2,7	-2,7	-2,6	0,0	-2,7
Landstingsrevisorena	1,2	1,2	0,8	0,0	0,0	0,8	0,0	0,0
Patientnämnden	0,0	0,2	0,1	0,0	0,0	0,1	0,0	0,0
Medicari AB	0,0	-1,9	-0,5	0,0	0,0	-13,5	0,0	0,0
Landstingshuset Stockholm AB	-4,6	-11,8	-8,8	-22,5	-23,5	-31,5	-35,0	12,5
Totalt övriga	-1,7	-4,0	-8,2	-25,2	-26,2	-46,7	-35,0	9,8
Finansiering								
Skadekontot	-1,0	-0,3	-1,0	-5,7	-5,7	-2,4	-5,7	0,0
AB Stockholms läns landstings Internfinans	1,3	1,0	0,8	3,2	3,2	3,5	3,0	0,2
Totalt finansiering	0,3	0,7	-0,2	-2,5	-2,5	1,1	-2,7	0,2
Koncernfunktioner								
Koncernfinansiering	207,8	-82,1	-75,5	417,0	261,3	70,7	100,0	317,0
LSF ²⁾	30,8	99,6	0,0	0,0	0,0	87,0	0,0	0,0
Totalt koncernfunktioner	238,6	17,5	-75,5	417,0	261,3	157,7	100,0	317,0
Koncernjusteringar ¹⁾	-13,3	-10,0	0,1	0,0	0,0	104,5	0,2	-0,2
S:a resultat före disp o skatt	369,3	344,6	-142,8	570,9	426,1	1 146,3	430,4	140,5

¹⁾ Koncernjusteringar består av internförsäljningsdifferenser och periodiseringsproblem avseende Läkemedelskostnader m m

²⁾ Utfall 2005 -03 inkl Forum med 5,8 mkr och per 2005-12 med 2,9 mkr

4.5 Bilaga 5 Tabell Årsarbetare per förvaltning och bolag

Årsarbetare	Utfall 2006 mar	Utfall 2005 mar	Förändr. 06-05	Förändr. %	Prognos 2006 dec	Budget 2006 dec	Avvik. PR-BU
Vård							
Stockholms läns sjukvårdsområde	12 531	12 822	-291	-2	12 610	12 650	-40
Karolinska universitetssjukhuset	14 358	14 277	81	1	14 330	14 230	100
Sjukvården Salem, Nykvarn, Södertälje	1 525	1 260	265	21	1 580	1 560	20
Södersjukhuset AB	3 725	3 558	167	5	3 740	3 740	0
Danderyds Sjukhus AB	2 881	2 690	191	7	2 941	2 860	81
S:t Eriks Ögonsjukhus AB	329	327	2	1	332	337	-5
Akutsjukhusen totalt *	22 818	22 112	706	3	22 923	22 727	196
Folktandvården Stockholms län AB	1 909	1 909	0	0	1 896	1 930	-34
Ambulanssjukvården i Storstockholm AB	192	215	-23	-11	195	195	0
Stockholm Care AB	10	10	0	0	10	10	0
Totalt vården *	37 460	37 068	392	-10	37 634	37 512	122
Trafik							
AB Storstockholms Lokaltrafik	601	568	33	6	592	627	-35
Waxholms Ångfartygs AB	20	20	0	0	24	24	0
Färdtjänstnämnden	101	103	-2	-2	106	106	0
Regionplane- och trafiknämnden	45	49	-4	-8	48	49	-1
Totalt trafiken	767	740	27	-4	770	806	-36
Fastigheter							
Locum AB	195	192	3	2	195	195	0
Landstingsfastigheter Stockholm	0	0	0	0	0	0	0
Totalt fastigheter	195	192	3	2	195	195	0
Övriga							
Kulturnämnden	168	174	-6	-3	166	166	0
Landstingsrevisorerna	27	26	1	4	27	27	0
Patientnämnden	16	16	0	0	16	17	-1
Medicari AB	101	96	5	5	88	82	6
Landstingshuset Stockholm AB	0	0	0	0	0	0	0
Totalt övriga	312	312	0	6	297	292	5
Finansiering							
Skadekontot	0	0	0	0	0	0	0
Internfinans	10	10	0	10	10	10	0
Totalt finansiering	10	10	0	10	10	10	0
Koncernfunktioner							
Koncernfinansiering	0	0	0	0	0	0	0
Landstingsstyrelsen (inkl BV)	1 230	1 187	43	4	1 162	1 162	0
Totalt koncernfunktioner	1 230	1 187	43	4	1 162	1 162	0
Koncernjusteringar			0				
Summa resultat SLL-koncernen *	39 974	39 509	465	1	40 068	39 977	91

* 2005 ingick Norrtälje sjukhus AB med 621 årsarbetare (utfall mar 2005)

4.6 Bilaga 6 Förklaring till nyttjade förkortningar

<i>AISAB</i>	<i>Ambulanssjukvården i Storstockholm AB</i>
<i>LSF BV</i>	<i>LSF Beställare vård</i>
<i>Care</i>	<i>Stockholm Care AB</i>
<i>DS</i>	<i>Danderyds Sjukhus AB</i>
<i>LSF Forum</i>	<i>LSF Forum för kunskap och gemensam utveckling</i>
<i>FtjN</i>	<i>Färdtjänstnämnden</i>
<i>FTV</i>	<i>Folktandvården Stockholms län AB</i>
<i>K</i>	<i>Karolinska Universitetssjukhuset</i>
<i>KcFi</i>	<i>Koncernfinansiering</i>
<i>KUN</i>	<i>Kultur- och utbildningsnämnden</i>
<i>LFS</i>	<i>Landstingsfastigheter Stockholm</i>
<i>Lrev</i>	<i>Landstingsrevisorerna</i>
<i>PaN</i>	<i>Patientnämnden</i>
<i>RTN</i>	<i>Regionplane- och trafiknämnden</i>
<i>SL</i>	<i>AB Storstockholms lokaltrafik</i>
<i>SLSO</i>	<i>Stockholms läns sjukvårdsområde</i>
<i>SNS</i>	<i>Sjukvården i Salem, Nykvarn, Södertälje</i>
<i>StE</i>	<i>Sankt Eriks Ögonsjukhus AB</i>
<i>StS</i>	<i>Södertälje sjukhus</i>
<i>SÖS</i>	<i>Södersjukhuset AB</i>
<i>TioHundra</i>	<i>TioHundra AB</i>
<i>WÅAB</i>	<i>Waxholms Ångfartygs AB</i>
<i>åa</i>	<i>Årsarbetare</i>

Primärtjänster

Försäljning av sjukvård, trafik, tandvård, utbildning och övrigt

Ränteswap

En ränteswap innebär att två aktörer byter räntebetalningsflöden med varandra. D.v.s. en part betalar fast ränta men som önskar rörlig ränta och en annan part betalar rörlig ränta men med som vill betala fast ränta på sina respektive krediter. Ett av motiven för att träffa avtal om en ränteswap kan exempelvis vara anpassning av räntebindningstid i skuldportföljen för att därigenom ta hänsyn till önskad risk och egna förväntningar på räntemarknaden.

SLL har för avsikt att inneha avtalen löptiden ut. Marknadsvärdet kommer att variera under löptiden dock utan resultatpåverkan. När avtalstiden löper ut är marknadsvärdet noll.

Verksamhetsanknutna tjänster

Laboratorie- och röntgentjänster.

