

Enheten för kultur- och föreningsstöd

TJÄNSTEUTLÅTANDE
2013-09-11

Diarienummer:
KUN 2013/489

Handläggare:

Karin Sundequist Sjöberg

Raluca Miha

Agneta Olofsson

Kristina Solberg

Margareta Wennerberg

Margaretha Häggroth

Uppföljning av kulturstöd 2011

Bilagor

Beviljade kulturstöd 2011

Redovisningsblanketter

Regler och anvisningar

Innehåll

1	Förslag till beslut.....	4
2	Bakgrund	4
2.1	Regler och anvisningar för kulturstöd 2011.....	4
2.2	Ärendets utformning.....	4
3	Sammanfattning.....	5
4	Metod	6
4.1	Redovisningsblanketter	6
4.2	Svarsfrekvens – inkomna redovisningar	6
5	Resultat.....	7
5.1	Kulturstödets fördelning på konstformer	7
5.2	Organisationer som erhåller stöd för första gången	8
5.3	Antal besökare/deltagare i projekten/verksamheten	8
5.4	Kulturstödets fördelning på åldersgrupper	10
5.5	Andel flickor/pojkar respektive kvinnor/män.....	11
5.6	Tillgänglighet för personer med funktionsnedsättning	12
5.7	Antal kommuner där projekt har genomförts	12
5.8	Stödets storlek och projektens/verksamhetens omsättning	14
5.9	Projektens/verksamhetens ekonomiska resultat.....	15
5.10	Kulturnämndens målområden	15
5.11	Kulturstöd till kontinuerlig verksamhet	17
6	Projekt som inte genomförts	17
7	Projekt/verksamheter som besöktes 2011	18
7.1	Dans	18
7.1.1	Föreningen RERE/C Tingskogs dansaktioner	18
7.1.2	Föreningen Transforma.....	18
7.1.3	Dorte Olesen Production (D.O.P)	19
7.2	Film	20
7.2.1	Judiska församlingen i Stockholm.....	20
7.2.2	Nippon Agency	21
7.2.3	Föreningen Tempo Dokumentärfestival.....	22
7.3	Kulturhistoria.....	22
7.3.1	Stiftelsen Hobby- och Leksaksmuseum.....	22
7.4	Litteratur	23
7.4.1	10TAL.....	23
7.4.2	Forum Jean Claude Arnault HB	24
7.5	Musik.....	24
7.5.1	Royal Festival AB	24
7.6	Musikteater	25

7.6.1	Beston Musik.....	25
7.7	Teater	26
7.7.1	Boulevardteatern.....	26
7.7.2	Fria teatern.....	26
7.7.3	Kulturkompaniet	27
7.7.4	Mittiprickteatern	28
7.7.5	Kullehusteatern.....	28
7.7.6	Föreningen Riddar Blå.....	29
7.7.7	Föreningen Teater Nea.....	30
7.8	Övrigt	30
7.8.1	Palatset Riddarholmen AB.....	30
8	Kulturförvaltningens slutsatser	31
8.1	Slutredovisning	31
8.2	Kulturnämndens målområden	31
8.3	Kulturstöd till kontinuerlig verksamhet	31
8.4	Reflektioner om besökta verksamheter	32
8.5	Besökarantal relaterat till antal projekt och storlek på stöd.....	32
8.6	Publikens åldersfördelning	33
8.7	Verksamhetens spridning i länet	33
8.8	Organisationernas intäkter	34
8.8.1	Lägre intäkter än budgeterat.....	34
8.8.2	Intäkter förutom landstingets stöd.....	35

1 Förslag till beslut

Kulturförvaltningen föreslår kulturnämnden besluta

att godkänna rapporten Uppföljning av kulturstöd 2011 och lägga rapporten till handlingarna.

2 Bakgrund

Förvaltningen lämnar årligen en rapport till kulturnämnden om uppföljning av beviljade kulturstöd. I föreliggande rapport redovisas uppföljning av kulturstöd till kontinuerlig eller tillfällig verksamhet 2011.

2.1 Regler och anvisningar för kulturstöd 2011

Kulturnämnden verkar för ett mångsidigt och rikt kulturutbud i Stockholms län. Stöd till kontinuerlig eller tillfällig verksamhet ges till verksamhet som främjar konstnärlig och kulturell förnyelse och som bedöms angelägen för Stockholms län. Tonvikt ska ligga på verksamhet som kommer hela länet till dels. Verksamheten ska hålla hög kvalitet och verka i linje med de fyra målområden som kulturnämnden antagit – demokrati, jämställdhet mellan könen, jämlikhet mellan olika sociala och kulturella grupper, samt tillgänglighet för personer med funktionsnedsättning - samt de av landstinget i övrigt antagna kulturpolitiska mål som anges i nämndens budget.

Verksamhet som vänder sig till barn och ungdomar prioriteras. I budget för 2011 fastställdes att minst 70 procent av kulturnämndens externa stöd skulle riktas till barn och unga, enligt samma direktiv och uppdrag som för 2010 års budget.

Ett särskilt stöd infördes 2008 som ska gå till projekt som ska underlätta för personer med funktionsnedsättning att ta del av och medverka i olika former av kultur – Tillgänglighetsstöd. Stödet kan sökas i samband med ansökan om kulturstöd till kontinuerlig eller tillfällig verksamhet eller som ett separat stöd om kulturstöd redan har beviljats. Stödet utgår med maximalt 20 000 kr per ansökan.

2.2 Ärendets utformning

Föreliggande rapport innehåller dels en sammanställning av uppgifter från de organisationer som beviljades stöd till kontinuerlig eller tillfällig verksamhet

2011 utifrån lämnade redovisningar efter genomförandet, dels sammanfattande intryck från de 19 projekt/verksamheter som förvaltningen besökt.

3 Sammanfattning

2011 beviljade kulturnämnden kulturstöd till kontinuerlig eller tillfällig verksamhet till 71 projekt/verksamheter samt åtta tillgänglighetsstöd med totalt 8 724 000 kr. Stöden gick till 70 organisationer, då en av dem fick stöd för två separata projekt.

- 69 av de 71 beviljade projekt har redovisats.
- Ett projekt har inte genomförts enligt planerna utan har senarelagts. Efter beslut av kulturnämnden har det beviljade stödet återbetalats.
- Ett projekt har genomförts enbart delvis och för närvarande pågår en utredning i ärendet.
- Av 71 kulturstöd var 15 stöd till kontinuerlig verksamhet.
- Åtta stöd beviljades för att öka tillgängligheten för personer med funktionsnedsättning att ta del av och medverka i olika former av kultur.
- Konstarten *Övrigt* har fått störst andel av kulturstödsbudgeten 2011 (21%). Därefter kommer *Film* (14%), *Musik* (11%) och *Teater* (11%).
- 13 av de beviljade projekten har fått stöd till produktion inom cirkus, dans eller teater.
- Redovisningarna anger ett besökarantal på totalt 395 710 personer.
- 62 procent av det totala antalet besökare var barn och ungdom. Målgruppen 7-25 år utgör 55 procent.
- Enligt inkomna redovisningar har alla kommuner nåtts av något av de beviljade projekten.

Kulturförvaltningen gör bedömningen att 18 av de 19 besökta projekten/verksamheterna i stort sett motsvarar de förväntningar som fanns vid ansökan och som låg till grund för att förvaltningen förordade att kulturnämnden skulle medge stöd. Ett projekt motsvarade inte förvaltningens förväntningar på projektet.

4 Metod

Rapporten innehåller ett antal kvantifierbara variabler som samlat ger en viss bild av den verksamhet eller de projekt som fick stöd 2011. Uppgifterna har hämtats från förvaltningens redovisningsblankett samt, när det gäller mottagare av stöd till kontinuerlig verksamhet, även från organisationernas egna verksamhetsberättelser, bokslut och revisionsberättelser. Till detta kommer även förvaltningens bedömningar av de projekt som besökts.

4.1 Redovisningsblanketter

Förvaltningen har i samband med expediering av beslut om stöd informerat om att kulturstöd för tillfällig verksamhet ska redovisas senast två månader efter att projektet avslutats och att kulturstöd till kontinuerlig verksamhet ska redovisas efter verksamhetsårets slut. Samtliga stödmottagare har även informerats om att blankett för redovisning finns att hämta på förvaltningens hemsida eller kan rekvireras från förvaltningen.

Vid utebliven redovisning kan hela eller delar av stödet komma att återkrävas av kulturnämnden. Detta framgår av villkoren för kulturstöden och är inskrivet i beslutsmeddelandet till organisationen.

4.2 Svansfrekvens – inkomna redovisningar

Tabell 1 Sammanställning av beviljade kulturstöd 2011

Kulturstöd	2011
Totalt antal beviljade kulturstöd	71
Redovisade	69
Pågående	0
Ej genomförda	2

Totalt beviljade kulturnämnden 71 ansökningar om kulturstöd till kontinuerlig eller tillfällig verksamhet 2011. Åtta av dessa inkluderade stöd till ökad tillgänglighet för personer med funktionsnedsättning. 69 av de 71 beviljade stöden har redovisats. En organisation har senarelagt sitt projekt och stödet har återbetalats. En annan organisation har endast genomfört en del av det planerade projektet och ärendet är under utredning av förvaltningen.

5 Resultat

5.1 Kulturstödets fördelning på konstformer

Under 2011 fördelade kulturnämnden 8 724 000 kr till 71 projekt/ verksamheter, fördelade på 70 mottagare (en organisation fick stöd för två olika projekt). Under 2010 fördelade kulturnämnden stöd till 87 projekt/verksamheter med 9 335 000 kr.

Tabell 2 Beviljade kulturstöd i kr per konstform 2010 och 2011

Konstform	2010	%	2011	%
Bildkonst	1 035 000	11	770 000	9
Cirkus	80 000	1	160 000	2
Dans	880 000	9	890 000	10
Film	1 210 000	13	1 250 000	14
Foto	190 000	2	70 000	1
Konsthantverk/Formgivning	60 000	1	60 000	1
Kulturhistoria	975 000	10	775 000	9
Litteratur	380 000	4	340 000	4
Musik	830 000	9	990 000	11
Musikteater	695 000	7	460 000	5
Teater	1 650 000	18	934 000	11
Övrigt	1 250 000	13	1 870 000	21
Tillgänglighetsstöd	100 000	1	155 000	2
SUMMA	9 335 000	100	8 724 000	100

2011 beviljade kulturnämnden 15 kulturstöd till kontinuerlig verksamhet, totalt 4 405 000 kr och åtta tillgänglighetsstöd om totalt 155 000 kr.

2011 är *Övrigt* den konstform som fått störst andel av totala stödet, därefter kommer konstformen *Film*, därefter *Musik* och *Teater*. Inom *Övrigt* ryms projekt/verksamheter som innefattar fler än en konstform eller som inte faller in under de andra specificerade konstformerna. Den största delen av stödet inom denna konstform består av stödet till Palatset Riddarholmen AB. Stödet till Palatset Riddarholmen uppgår till hela 17 % av samlade beviljade kulturstödet 2011.

Jämfört med 2010 har *Cirkus*, *Dans*, *Film*, *Musik* och samlingsgruppen *Övrigt* ökat sin andel medan *Bildkonst*, *Foto*, *Kulturhistoria*, *Litteratur*, *Musikteater* och *Teater* backat. *Konsthantverk/Formgivning* ligger kvar på en låg nivå.

Ett projekt vardera beviljades 2011 stöd inom konstformerna *Foto* och *Konsthantverk/Formgivning*. Bland beviljade kulturstöd 2011 dominerar antalsmässigt de med inriktning på *Teater* (13 st), *Musik* (12 st) och *Dans* (10 st).

25 av de projekt som beviljades kulturstöd hade genomförandeformerna *föreställning* och *konsert*. Därefter kommer stöd till *produktion* inom cirkus, dans och teater (13 projekt). 13 projekt kan inte entydigt hänföras till en genomförandekategori. Nio *festivaler* och sju *utställningar* fick stöd. Stöd har också beviljats projekt i form av *eget skapande*, *seminarier* och *workshops*.

5.2 Organisationer som erhåller stöd för första gången

Av de 68 redovisande organisationer som beviljades kulturstöd 2011 erhöll 18 organisationer landstingets stöd för första gången. En del utav dessa organisationer hade sökt tidigare men fått avslag på sina ansökningar.

5.3 Antal besökare/deltagare i projekten/verksamheten

Tabell 3 Antal besökare per konstform 2011

Konstform	Antal besökare	Besökare/konstform %
Bildkonst	51 718	13,1
Cirkus	380	0,1
Dans	2 425	0,6
Film	22 120	5,6
Foto	58 000	14,7
Konsthantverk/formgivning	1 952	0,5
Kulturhistoria	133 130	33,6
Litteratur	12 275	3,1
Musik	45 738	11,6
Musikteater	9 545	2,4
Teater	5 317	1,4
Övrigt	53 110	13,4
Summa	395 710	100,0

Totalt besökte 395 710 personer de genomförda projekten. I de projekt som beviljades stöd 2010 redovisades 771 831 besökare. Det totala antalet besökare/deltagare bygger på publikuppgifter från 53 projekt/verksamheter 2011 medan 2010 års siffror byggde på uppgifter från 65 projekt. De stora variationerna beror på flera omständigheter. Antalet redovisade besökare 2011 är ca 376 000 färre än under 2010. Antalet beviljade stöd är visserligen färre och den totala stödsumman mindre, men den främsta anledningen till skillnaden

är att ett offentligt konstprojekt under 2010 ensamt redovisade 300 000 besökare, och detta projekt beviljades inte stöd under 2011. En jämförelse av besöksantalet 2010 och 2011 utan detta projekt visar på enbart marginella skillnader om man ser till et genomsnittliga antalet besökare per projekt – 5 573 besökare/projekt under 2011 och 5 486 besökare per projekt under 2010.

Av 68 redovisande organisationer har 13 organisationer fått stöd till produktion. Majoriteten av dessa är dans- och teaterproduktioner. Produktionsstöd redovisas innan spelperioden kommit i gång vilket innebär att kompletta publiksiffror inte redovisas. För de verksamheter som erhållit produktionsstöd räknas besökssiffror således inte med i statistiken. Förvaltningen vet dock att de organisationer som fått stöd till dansproduktioner har fått hjälp av danskonsulenten i länet att marknadsföra sina föreställningar i hela länet och att föreställningarna har spelats under 2012. Flera av de teaterföreställningar som får produktionsstöd får vanligtvis scenkonststöd nästkommande läsår och spelas på det sättet runt om i länet.

På grund av verksamhetens art är uppgift om publik inte heller relevant för följande projekt och verksamheter:

- KUN 2010/676 Filmregion Stockholm - Mälardalen AB/Stockholm Film Commission
- KUN 2010/677 Kulturdirekt
- KUN 2011/408 Medicinhistoriska museets vänner/Fotografering, registrering och dokumentation av samlingar

Konstformen *Kulturhistoria* har 2011 flest antal besökare. Detta beror till största delen på att Stiftelsen Hobby- och Leksaksmuseum hade ett höga besökssiffror, 113 620 personer, vilket är ca 15 000 fler besökare än de redovisade för 2010. Den kraftiga ökningen kan härledas till en lyckad satsning på barnteaterverksamhet i museets lokaler.

Där näst kommer konstformen *Foto* som genom ett enda beviljat stöd till Galleri Kontrast har relativt många besökare jämfört med flertalet andra projekt och verksamheter.

De flesta organisationerna beräknade i sin ansökan att få fler besökare/ deltagare till sin verksamhet än vad som blev fallet. Endast 16 projekt har redovisat lika många eller fler personer än vad de beräknade vid ansökningstillfället. I det sammanhanget kan påpekas att endast tre projekt beviljades stöd som var lika med eller större än det sökta stödet. 24 projekt beviljades ett stöd som enbart uppgick till hälften av eller mindre än vad som söktes.

5.4 Kulturstödets fördelning på åldersgrupper

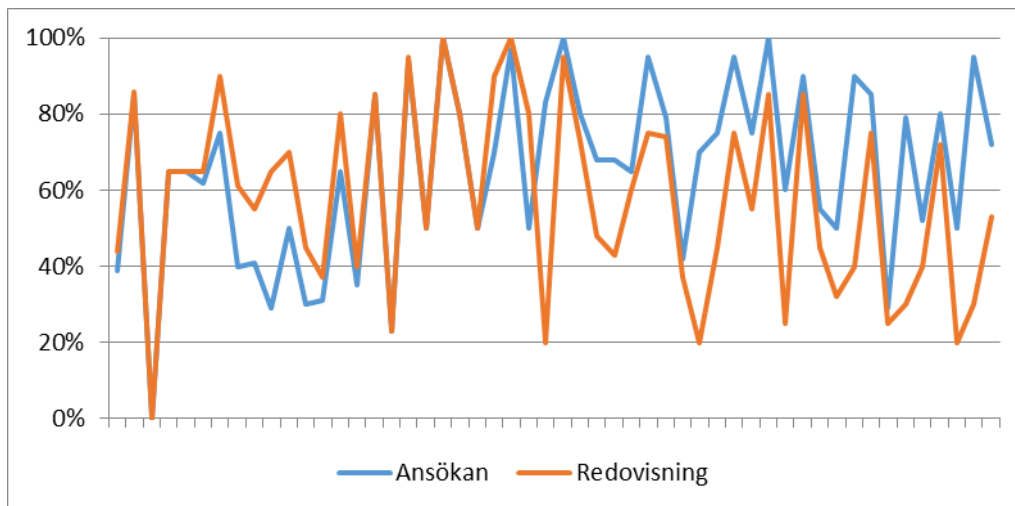
Tabell 4 Besökare per åldersgrupp i procent.

Åldersgrupp	Besökare/Åldersgrupp %
0-6 år	7
7-12 år	13
13-20 år	20
21-25 år	22
26 år och äldre	38
Summa	100

Uppgiften på redovisningsblanketten avser den procentuella fördelningen av olika åldersgrupper som tagit del av projekten/verksamheterna. De organisationer som nämndes i föregående avsnitt, som p.g.a. verksamhetens art inte har relevant besökarstatistik, har följaktligen utelämnats även i statistiken om åldersgrupper.

Andelen barn och ungdom i förhållande till totala antalet besökare är 62 procent. 2010 var andelen 56 procent. Målgruppen 7-25 år utgör 55 procent, vilken är en ökning från föregående års andel på 50 procent.

Diagram 2: Andel besökare i åldern 7-25 år enligt ansökan respektive redovisning



Hälften av de redovisade projekten, 34 stycken, har nått en lägre andel barn och unga 7-25 år än beräknat. 28 procent av dem (19 projekt) har nått en större andel barn och unga än vad de beräknade vid ansökningstillfället. Reste-

rande har i stort sett nått den målgrupp som de uppgav vid ansökningstillfället.

Den beräkning som förvaltningen gjorde utifrån organisationernas ansökningar för 2011 visade att barn och ungdomar 7-25 år skulle utgöra ca 64 procent av totala antalet besökare. Det är också den uppgiften som legat till grund för värdering av uppfyllelsen av målet att 70 procent av kulturnämndens stöd ska gå till verksamhet för barn och unga.

Samtliga organisationer är medvetna om landstingets prioritering av barn och ungdomar och många arbetar också för att nå ut till den målgruppen. Ofta är en del av verksamheten direkt riktad till barn och ungdomar t.ex. i form av inbjudan till speciella visningar av filmer, utställningar eller föreställningar.

En förklaring till att andelen barn och ungdomar är lägre än vad som beräknades vid ansökningstillfället kan vara att publiken varit mer åldersblandad än beräknat. Det kan t.ex. vara familjeföreställningar där små barn tagit del av föreställningen i sällskap av vuxna. I andra fall har man nått fler barn under 7 år än beräknat. Eller så har organisationer medvetet kalkylerat med ett högre antal barn och ungdomar 7-25 år än vad de egentligen tror är realistiskt eftersom man vet att kulturnämnden prioriterar verksamhet för målgruppen. Många organisationer har också framfört att det har blivit svårare att nå ut till skolor med sina projekt.

5.5 Andel flickor/pojkar respektive kvinnor/män

I sin redovisning ombeds organisationerna att lämna könsuppdelad statistik över besökare/deltagare. Av de uppgifter som förvaltningen fått in så framgår det att nästan hälften av projekten har fler flickor/kvinnor bland besökarna/deltagarna men att det oftast inte handlar om några större skillnader i antal, och att lika många projekt redovisar en jämn fördelning mellan könen. En övervikt av pojkar eller män bland besökarna/deltagarna kan man hitta i endast ett fåtal fall. Några som förekom i denna avvikande statistik redan under 2010 är Jazz i Stockholms län, som har en satsning för att bredda intresset för jazz bland unga, och som enligt sin redovisning för 2011 nått så mycket som 75 procent pojkar.

Bland besökare och deltagare upp till 25 år är det i övrigt Hobby- & leksaksmuseet och Farhangs talanginventering bland unga musiker som lockat fler pojkar än flickor. Gällande den vuxna publiken är männen i majoritet på Nippons mangafilmfestival *Animevolution!*, Fylkingens konserter, uppsättningen av *Jubal utan jag* av Strindbergs Intima Teater och OperaRepublikens *TOSCA eller fascist javisst*.

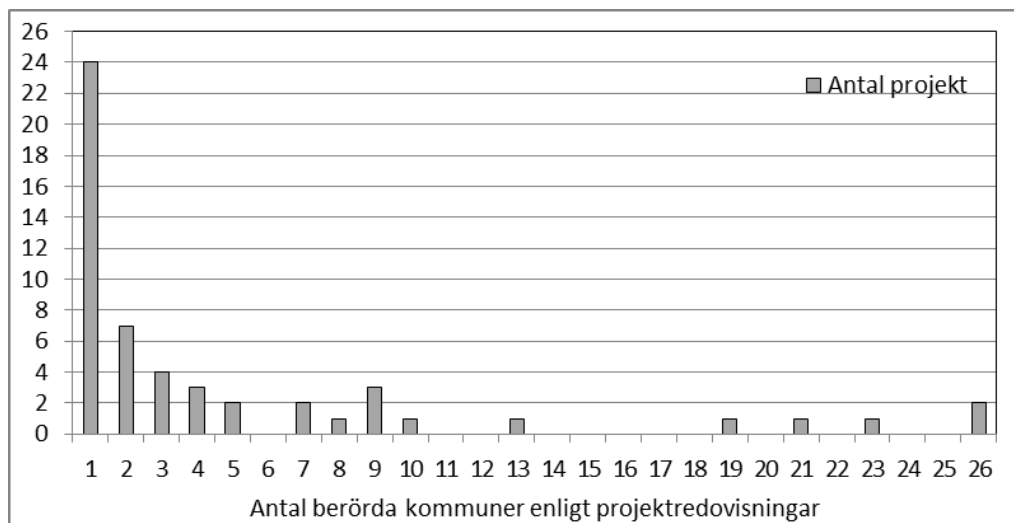
5.6 Tillgänglighet för personer med funktionsnedsättning

2011 beviljade kulturnämnden åtta tillgänglighetsstöd om totalt 155 000 kr för personer med funktionsnedsättning. Stödet kan sökas i samband med ansökan om kulturstöd och ska underlätta för personer med funktionsnedsättning att ta del av och medverka i olika former av kultur.

De beviljade bidragen har gått till vitt skilda metoder att tillgängliggöra projekten. Som exempel kan nämnas Hobby- och Leksaksmuseet som installerade en synguidningsapparat, Auditiva Teatern som införskaffade hörslinga, Färgfabriken som producerade en e-bok i samband med en utställning där man kunde ta del av innehållet både i text och bild samt genom en berättarröst, och Föreningen Helt Barockt som syn- och hörseltolkade en operaföreställning. P.g.a. publikens sammansättning lades fokus på syntolkningen, och det blev mycket uppskattat av målgruppen.

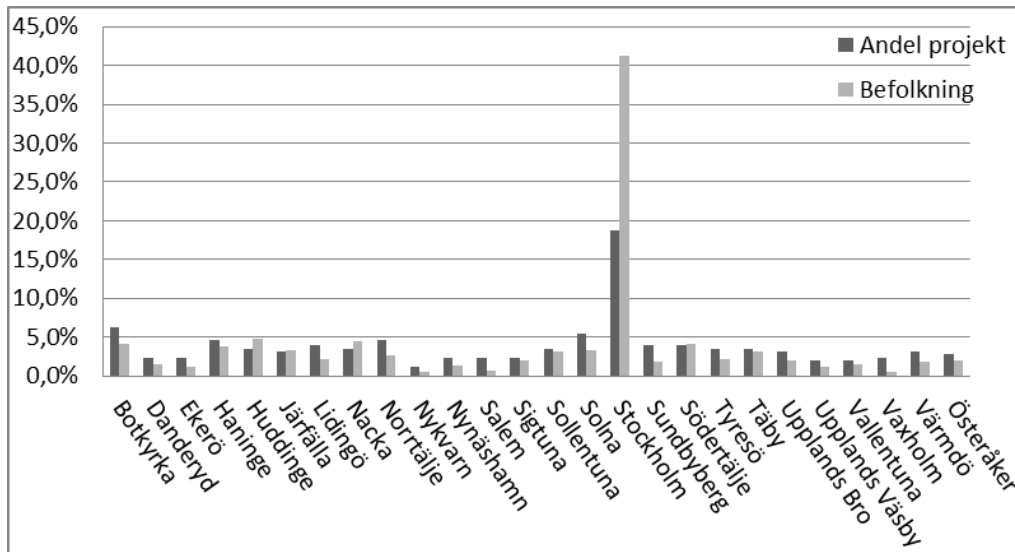
5.7 Antal kommuner där projekt har genomförts

Diagram 3: Projektens spridning i länet sett till antalet kommuner.



Kulturnämnden eftersträvar att stödja kultur som vänder sig till invånare i hela Stockholms län. Sammanställningen över 2011 års redovisade projekt med relevanta besökssiffror visar att samtliga av länets 26 kommuner har tagit del av ett eller flera projekt/verksamheter. Nästan hälften av projekten har genomförts i en kommun, och i dessa fall handlar det med få undantag (Norr-tälje, Solna, Vaxholm och Värmdö) om Stockholm stad.

Diagram 4: Projektens spridning i länet i förhållande till folkmängd.



48 av 53 projekt med redovisade besökssiffror har antingen genomförts i Stockholm stad eller nått dess kommuninvånare. Botkyrkas invånare har fått ta del av 18 projekt och Solna 17 projekt. Nyckvarns invånare är de som har fått ta del av minst antal projekt, tre stycken. Sex projekt har nått invånarna i Danderyd, Salem, Sigtuna och Vallentuna.

I förhållande till folkmängden i länet har projekten en relativt jämn fördelning. De kommuner som är något underrepresenterade i statistiken i förhållande till folkmängden är Huddinge, Järfälla, Nacka och Södertälje. Även Stockholm stad kan sägas vara underrepresenterad. Eftersom antalet projekt som genomförs i Stockholm ändå är stort samtidigt som Stockholms har ett omfattande kulturutbud som inte får stöd av landstinget, t ex statliga institutioner, anser förvaltningen att Stockholms stads "underrepresentation" inte är något problem i sammanhanget. I övrigt är de flesta kommuner något överrepresenterade i förhållande till folkmängden, med en större övervikt för Botkyrka, Lidingö, Norrtälje, Solna, Sundbyberg och Vaxholm.

Redovisningarna visar att sex projekt har turnerat i länet. Man bör dock komma ihåg att en majoritet av de projekt som beviljades produktionsstöd också har turnerat i länet efter det att projektet redovisats till förvaltningen, men att detta inte syns i den statistik som ligger till grund för rapporten.

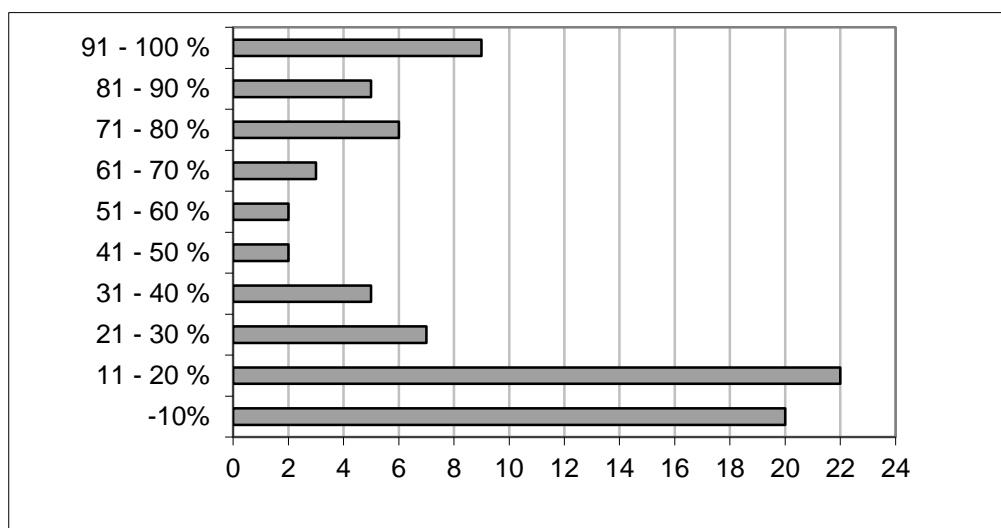
De flesta projekt/verksamheter har marknadsförts till hela länet. Man kan anta att projekt som äger rum i Stockholms stad drar till sig fler besökare från andra delar av länet än projekt som äger rum i kranskommunerna.

5.8 Stödets storlek och projektens/verksamhetens omsättning

2011 uppgick kulturnämndens stöd i medeltal till ca 122 000kr jämfört med ca 188 000 kr 2010. Det finns dock stor variation mellan de beviljade stöden. Det lägsta stödbeloppet var 35 000 kr och det högsta beloppet uppgick till 1,5 mnkr – bidraget till Palatset Riddarholmen AB uppgick nämligen till nästan en femtedel av det totala anslaget. Mer av hälften av organisationerna (45 av 68) har för sina projekt fått stöd som uppgick 80 000 kronor eller lägre.

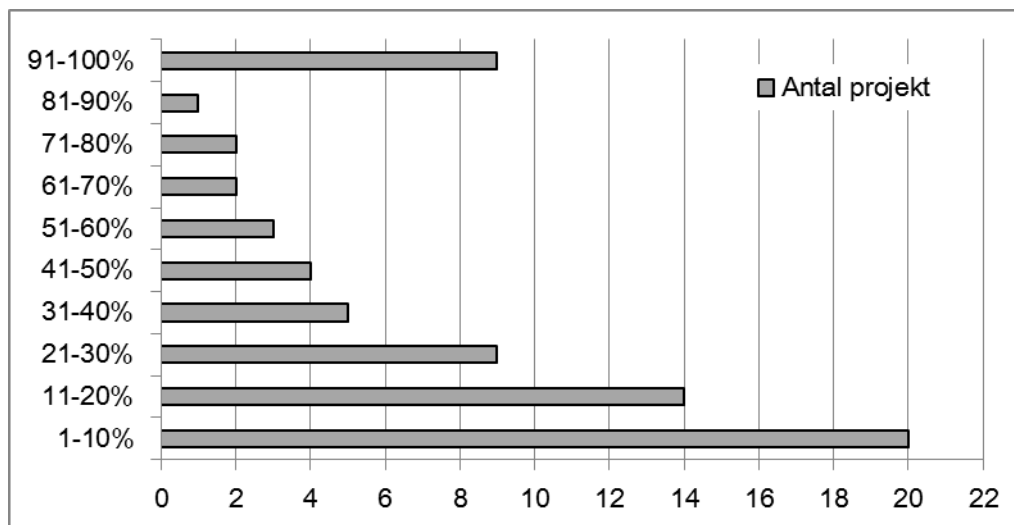
Diagram 5 och 6 visar hur stor andel kulturstödet från kulturnämnden utgör av projektens/verksamhetens totala intäkter 2010 och 2011.

Diagram 5: Kulturstödet andel av projektens/verksamheternas totala intäkter 2010



De flesta projekt/verksamheter som fick stöd av kulturnämnden 2011 har i huvudsak haft andra intäktskällor än landstingets stöd. Mer än hälften av organisationerna har redovisat att landstingets stöd uppgår till högst 30 procent av projektets totala intäkter. Fem organisationer har uppgett att de inte har haft några andra intäkter än landstingets stöd. 2010 var det nio organisationer som redovisade intäkter enbart från landstinget.

Diagram 6: Kulturstödets andel av projektens/verksamheternas totala intäkter 2011



I sammanhanget kan det tilläggas att förvaltningen generellt anser att publiken, eller i förekommande fall beställande skola, kommun etc, bör vara med och betala för kulturprojekten undantaget sådant som genomförs i det offentliga rummet där det av praktiska skäl kan vara svårt att ta betalt.

5.9 Projektens/verksamhetens ekonomiska resultat

37 procent av 2011 års redovisade projekt visar ett ekonomiskt underskott och 27 procent visar överskott. Resterande ekonomiska redovisningar visar på att kostnader och intäkter har gått jämt upp. En jämförelse med 2010 visar att motsvarande andelar var 43 procent för ekonomiskt underskott respektive 27 procent för ekonomiskt överskott. 2011 visar sålunda en lägre andel av projekten på ekonomiskt underskott.

5.10 Kulturnämndens målområden

Förvaltningen har följt upp att organisationerna i sina redovisningar redogör för hur de beaktar kulturnämndens målområden: demokrati, jämställdhet mellan könen, jämlikhet mellan olika sociala och kulturella grupper samt tillgängligheten för personer med funktionsnedsättning.

Kultur- och föreningslivet är en viktig del i ett demokratiskt samhälle. Kulturnämnden prioriterar regional och social spridning och vill stimulera till mångfald, samhällsengagemang och opinionsbildning. De organisationer som får stöd ska vila på demokratisk grund vad avser både organisationens uppbyggnad och den verksamhet som bedrivs.

De organisationer som får stöd ska aktivt arbeta med att främja jämställdhet i verksamheten, bland annat genom att båda könen ska representeras i styrelser och andra beslutande organ, undantaget organisationer vars huvudsyfte är att arbeta för jämställdhet. Organisationen ska även arbeta med att skapa lika förutsättningar för båda könen. Organisation med fler än 24 anställda ska enligt lag årligen upprätta en plan för sitt jämställdhetsarbete.

Alla människor, oavsett kulturell eller social identitet och ursprung, ska ges möjlighet till delaktighet i samhället. Den organisation som får stöd ska gynna mångfalden i verksamheten, t.ex. genom att arbeta med integrationsfrågor och erbjuda mötesplatser.

Många projekt har ett mångkulturellt syfte som kanske inte syns så tydligt i organisationsnamnet eller projekttiteln. De flesta filmer som visades av t.ex. Tempo Dokumentärfestival och FilmCentrum Stockholm (Antirasistiska Film dagar) är filmer som kan klassas som mångkulturella. CinemAfrica visade film från den afrikanska kontinenten. Stockholms Dövas förening visade filmer från i princip hela världen. Galleri Kontrasts fotoutställningar har oftast internationella teman. Bagdad Café bjöd på poesifestival från stora delar av världen.

Av de uppgifter som förvaltningen fått in så framgår det att det oftast inte handlar om några större skillnader i antal besökare sett till kön. Merparten av projekten redovisar en svag övervikt av kvinnliga besökare eller en jämn fördelning mellan könen.

Den förening eller organisation som får stöd ska sträva efter att verksamheten ska vara tillgänglig för alla, både i den fysiska miljön och i information i form av till exempel broschyrer och webbplats. Sökande organisationer har också möjlighet att söka ett kompletterande stöd för att öka tillgängligheten för funktionshindrade. Sammanlagt fick under 2011 åtta organisationer totalt 155 000 kr i stöd för att öka tillgängligheten för personer med funktionsnedsättning.

Det har framgått av organisationernas redovisningar att samtliga organisationer uppfyller de kriterier som gäller för kulturstöd till kontinuerlig och tillfällig verksamhet inom de fastställda målområdena. Frågorna tas upp på olika sätt beroende på hur organisationernas verksamheter är uppbyggda och vilka syften de har.

5.11 Kulturstöd till kontinuerlig verksamhet

Tabell 5. Organisationer som fått kulturstöd till kontinuerlig verksamhet

Organisation	Konstform	Stöd	Besök	Andel 7-25 år	Berörda kommuner
Färgfabriken	Bildkonst	300 000	31 599	37 %	26
Index	Bildkonst	170 000	12 000	40 %	1
Tensta Konsthall	Bildkonst	130 000	6 019	48 %	1
SITE	Dans	250 000	700	66 %	9
CinemAfrica	Film	170 000	7 440	43 %	10
Filmregion Sthlm-Mälardalen	Film	500 000	ej relev.	ej relev	ej relev
Tempo Dokumentärfestival	Film	300 000	7 500	45 %	2
Galleri Kontrast	Fotografi	70 000	58 000	65 %	1
Hobby- och leksaksmuseum	Kulturhistoria	80 000	113 620	45 %	1
K A Almgrens Sidenväveri	Kulturhistoria	550 000	14 227	44 %	26
Skärgårdsmuseet	Kulturhistoria	35 000	5 283	23 %	2
10TAL	Litteratur	200 000	3 000	65 %	2
Fylkingen	Musik	100 000	3 369	37 %	2
Palatset Ridдарholmen	Övrigt	1 500 000	50 000	75 %	24
Sverige-Finska Riksförbundet	Övrigt	50 000	3 000	25 %	13

De organisationer som fick kulturstöd till kontinuerlig verksamhet 2011 arbetar inom vitt skilda verksamheter. Samtliga organisationer hade en verksamhet som pågick under en stor del av året men omfattningen och antalet besökare/ deltagare varierade från nära 114 000 (Stiftelsen Hobby- och Leksaksmuseum) till 700 (SITE). Även andelen barn och unga bland besökarna/deltagarna samt spridningen i länet varierade.

6 Projekt som inte genomförts

Svea Sträng/Ung utan pung fick kulturstöd till tillfällig verksamhet för sin teaterföreställning *Är du störd eller?* De valde dock att flytta fram projektet i tiden så mycket att kulturnämnden beslutade att de skulle återbetala stödet vilket också skett.

Tua Åberg & Jonas Dominique Musikproduktion fick också kulturstöd till tillfällig verksamhet för sin musikföreställning *Ménage à trois*. Ensemblen har producerat musik till projektet, men har ännu inte genomfört själva föreställningarna enligt planerna. Ärendet är under utredning.

7 Projekt/verksamheter som besöktes 2011

2011 har kulturförvaltningen besökt 19 av totalt 71 projekt/verksamheter som beviljats kulturstöd. Nedan följer en kortfattad beskrivning av intrycken från de besökta projekten/verksamheter uppdelat på de olika konstformer de representerar.

7.1 Dans

Produktionsstöd

7.1.1 Föreningen RERE/C Tingskogs dansaktioner

Föreningen RERE beviljades ett kulturstöd till tillfällig verksamhet om 100 000 kr för att producera föreställningen *Tänja tid och böja rum* (namnet ändrades sedan till *Tänja tid och kröka rum*), samt även ett tillgänglighetsstöd om 15 000 kr för att syntolka föreställningen. Grunden i projektet var tidsbegreppet. Målgruppen var barn mellan 3 och 9 år.

Förvaltningen såg föreställningen på ZebraDans tillsammans med en grupp förskolebarn. Föreställningen genomfördes av tre sångkunniga dansare. Föreställningen bygger på att utforska tid och rum i olika situationer. En ljusslinga finns med i föreställningen som tänjs och kröks efter dansarnas kroppar och är en viktig del i att tillsammans med dansarna gestalta t.ex. begrepp som, precision, i tid, före, hinna, för sent, vara innanför och, utanför. Föreställningen har delvis arbetats fram tillsammans med förskolegrupper där man diskuterade och lekte med tid och rum. Föreställningen var lekfull och poetisk och både barnen och vi tyckte om det vi såg.

Föreningen turnerar fortfarande i Stockholms län och i övriga landet med föreställningen. Man har ett samarbete med Danskonsulenten för att sprida föreställningarna runt om i länet.

Förvaltningen anser att det är en mycket konstnärligt intressant föreställning för de minsta och att projektet väl uppfyllde de förväntningar som fanns i samband med ansökan om stöd.

7.1.2 Föreningen Transforma

Föreningen Transforma beviljades ett kulturstöd till tillfällig verksamhet om 60 000 kr för att producera föreställningen *Reaktiva projektioner*. Målgruppen var både barn och vuxna. Syftet med projektet var att utforska hur dan-

sarnas kroppar kan styra datorprogrammerade projektioner så att det blir ett möte mellan teknik, konst och dans.

Reaktiva projektioner består av en sorts projektioner baserade på film från infraröda kameror. Samtidigt som dansaren filmas, skickas signaler till en dator, som i sin tur omvandlar signalerna till mönster, färger och former. Föreställningens tema var naturvetenskapen.

Förvaltningen såg föreställningen på Stockholm Fringe Festival 2012 i Kulturhuset. Föreställningen var vid det här tillfället inte så välbesökt, kanske med tanke på att det pågick flera olika arrangemang samtidigt på festivalen. Föreningen har ett samarbete med Danskonsulenten för att sprida föreställningen runt om i länet. Kulturförvaltningen anser att föreställningen var intressant genom mötet med olika naturvetenskapliga fenomen och dansens olika rörelser. Och kan säkert locka en publik som vanligtvis inte tar del av modern dans. Det kan nämnas att i arbetet med att ta fram föreställning tillsammans med provklasser så ingick 90 % pojkar från det naturvetenskapliga och tekniska programmet vid Thorildsplans gymnasium. Transforma fick endast stöd till produktionen av landstinget.

Förvaltningen anser att projektet uppfyllde de förväntningar som fanns i samband med ansökan om stöd.

Publika projekt/verksamheter

7.1.3 Dorte Olesen Production (D.O.P)

	Besökare	Barn och unga 6-25 år %	Flickor/pojkar Kvinnor/män %
Ansökan	1 000	85	
Redovisning	500	85	50/50 -/-

Dorte Olesen Production (D.O.P) beviljades ett kulturstöd till tillfällig verksamhet om 100 000 kr för projektet *Made in Stockholm*. Målgruppen var ungdomar från årskurs 8. Syftet med *Made in Stockholm* var att bl.a. att sprida samtida dans på ett konkret sätt till ungdomar, samverka mellan amatörer och professionella samt att låta ungdomar i olika skolor mötas i ett gemensamt arbete.

Koreografen Dorte Olesen hade tidigare utvecklat *Made in*-konceptet till en modell som kunde flyttas till olika platser och förändras i mötet med nya ungdomar. Kulturförvaltningen hade tidigare sett föreställningen *Made in Sweden*

som visades på Dansens Hus 2010, ett projekt som hade sin bas i Malmö och där fyra professionella dansare och ett antal ungdomar ingick i föreställningen. Det var en mycket bra föreställning.

Ambitionen med projektet *Made in Stockholm* var att arbeta på minst fyra skolor i länet. Två skolor var så gott som klara när gruppen ansökte om stöd - en i Stockholm och en i Nynäshamn. Tanken var också att spela föreställningen för andra skolor i närliggande områden. Tyvärr blev det endast en skola som deltog i projektet - Blommensbergskolan i Gröndal. Skolan har enligt redovisningen gått in med 217 000 kr i stöd och enligt gruppen är det rena pengar och inte stöd i form av tjänster.

Förvaltningen såg föreställningen på skolan tillsammans med elever från Blommensbergsskolan och en närliggande skola. Ungdomarna genomförde föreställningen tillsammans med dansarna med stor energi och entusiasm. Publiken uppskattade föreställningen - det kunde man inte ta miste på genom de visslingar och applåder som deltagarna fick i slutet av föreställningen.

Förvaltningen anser att projektet *Made in Sweden* gav ett fåtal ungdomar en fantastisk möjlighet att vara med i en skapandeprocess av ett dansverk. Förvaltningen anser vidare att projektet var intressant och delvis uppfyllde de förväntningar som fanns i samband med ansökan om stöd. Förvaltningen hade förväntat sig att minst en skola till hade deltagit i projektet men eftersom gruppen inte fick ytterligare stöd kunde det inte realiseras. I efterhand anser förvaltningen att projektet hade passat in bättre inom ramen för projektstöd till Ung Aktiv Kultur.

7.2 Film

7.2.1 Judiska församlingen i Stockholm

	Besökare	Barn och unga 6-25 år %	Flickor/pojkar Kvinnor/män %
Ansökan	3 000	50	
Redovisning	4 200	80	-/ 60/40

Judiska församlingen beviljades ett kulturstöd till tillfällig verksamhet om 60 000 kr för projektet *The Transformation of Memory - in memory of Raoul Wallenberg*. Målgruppen var både barn och unga. Evenemangsveckan genomfördes i city med kompletterande turné till skolor i 21 av länets kommuner.

Förvaltningen besökte ett av flera evenemang inom projektet som handlade om minnen från Förintelsen. Projektet genomfördes under Raoul Wallenberg-året. Det var olika typer av deltagare som alla hade olika utgångspunkt. Det kan nämnas en man som själv suttit i koncentrationsläger och som var mycket rörd och grät när han berättade om den tiden. Göran Rosenberg var på plats och berättade om sin nya bok om sina föräldrars erfarenheter från koncentrationslägret och hur det påverkat honom själv. Alla talarna berörde mycket. Det visades även en del film vilket var evenemangets huvudkonststart.

Skolor var inbjudna till hela evenemangsveckan. Men projektet åkte även ut själva till skolorna, då några personer berättade och delade med sig av sina minnen och erfarenheter från Förintelsen.

Förvaltningen uppfattade projektet som betydelsefullt och det uppfyllde väl de förväntningar som fanns i samband med ansökan om stöd.

7.2.2 Nippon Agency

	Besökare	Barn och unga 6-25 år %	Flickor/pojkar Kvinnor/män %
Ansökan	548	79	
Redovisning	823	74	56/44 48/52

Nippon Agency beviljades kulturstöd till tillfällig verksamhet om 70 000 kr för projektet *Animevolution! från anime till ganime*, en japansk filmfestival med focus på anime. Målgruppen var ungdomar, intresserade av japansk film, anime och manga, filmskolor samt media. Evenemanget genomfördes i city med kompletterande skolbio i flera kommuner.

Förvaltningen besökte festivalen en söndagseftermiddag och det var fullsatt med kö utanför. Publiken på den första filmen var mest unga killar och vid den andra filmen mest unga tjejer. Totalintrycket var att de japanska moderna filmerna lockade många män och många yngre personer. Evenemanget var som helhet mycket bra arrangerat.

Förvaltningen anser att projektet mer än väl uppfyllde de förväntningar som fanns i samband med ansökan om stöd.

7.2.3 Föreningen Tempo Dokumentärfestival

	Besökare	Barn och unga 6-25 år %	Flickor/pojkar Kvinnor/män %
Ansökan	12 000	75	
Redovisning	7 500	45	56/44 63/37

Tempo Dokumentärfestival beviljades kulturstöd till kontinuerlig verksamhet om 300 000 kr. Målgruppen var studerande, barn, unga, arbetande och boende i Stockholm med närområden, branschfolk m.fl. Verksamheten genomförs i flera kommuner men mestadels på Södermalm.

Förvaltningen besökte en filmföreställning på biograf Victoria som arrangerades i samarbete med Nobelmuseet. Det var den svenska dokumentären *Underkastelsen*. Filmens regissör Stefan Jarl skulle varit på plats men hade fått förhinder. Det var halvfullt i salongen och hälften män. Själva arrangemanget fungerade väl.

Förvaltningen anser att projektet uppfyllde de förväntningar som fanns i samband med ansökan om stöd.

7.3 Kulturhistoria

7.3.1 Stiftelsen Hobby- och Leksaksmuseum

	Besökare	Barn och unga 6-25 år %	Flickor/pojkar Kvinnor/män %
Ansökan	100 000	30	
Redovisning	113 620	45	49/51 55/45

Hobby- och Leksaksmuseum beviljades kulturstöd till kontinuerlig verksamhet för museet om 80 000 kr. Museet ligger på Södermalm och målgruppen är "barn och föräldrar, skolelever och vuxna med historiskt intresse av leksaker, turister, samlarföreningar och de som söker meningsfull sysselsättning".

Förvaltningen har besökt museet och fått en genomgång av verksamheten och guidning av museet. Museet delar lokal med Spårvägmuseet och Teater Bambino vilket ger synergieffekter för alla. Museet har fokus på historiska samlingar och basen utgår från flera olika samlarföreningar.

Förvaltningen anser att projektet uppfyllde de förväntningar som fanns i samband med ansökan om stöd.

7.4 Litteratur

7.4.1 10TAL

	Besökare	Barn och unga 6-25 år %	Flickor/pojkar Kvinnor/män %
Ansökan	8 000	62	
Redovisning	3 000	65	60/40 55/45

Föreningen 10TAL beviljades kulturstöd till sin kontinuerliga evenemangsverksamhet om 200 000 kr. Målgruppen var barn 4-12 år samt litteraturintresserad allmänhet från 13 år. Verksamheten bedrivs över hela länet men mest i city.

Förvaltningen har besökt en poesiafton med unga nyetablerade poeter och konstnärer som framförde sina verk på Nalen. Det var ett bra evenemang med bra författare. Publiken var mycket blandad, men uppskattningsvis huvudsakligen i åldern 26-35 år. Möjligen var endast 10 % av publiken under 26 år.

Förvaltningen har även besökt en skolaktivitet i Huddinge. Huddinge kommun hade köpt in programmet *Poesifabriken*. Det var två ledare från 10TAL samt en ung författare som ledde workshops med barnen. De fick skriva dikter, höra författaren läsa ur sin bok samt måla till dikterna. Det var en klass 1-3 med elever nyligen komna till Sverige samt en klass 4. 10TAL gör poesiverkstäder i många kommuner i länet och har speciellt varit mycket i Stockholms ytterstäder.

Förvaltningen var även på *Barnpoesifestivalen* som arrangerades på Stadsteatern. En föreställning för barn från 5 år med poesi och mycket musik. Det var lika många pojkar som flickor, mammor som pappor. Alla föreställningar var utsålda. Både barn och vuxna var mycket nöjda och det hördes många positiva kommentarer efteråt. Förvaltningen reagerade dock på att man slängde ut karameller till barnen.

Förvaltningen anser att projektet uppfyllde de förväntningar som fanns i samband med ansökan om stöd.

7.4.2 Forum Jean Claude Arnault HB

	Besökare	Barn och unga 6-25 år %	Flickor/pojkar Kvinnor/män %
Ansökan	9 000	40	
Redovisning	8 975	61	57/43 60/40

Forum Jean Claude Arnault HB beviljades kulturstöd till tillfällig verksamhet om 90 000 kr för projektet *FORUM för litteratur*. Verksamheten ligger i Vasastan. Målgruppen var kulturintresserade i åldern 12-25 år och uppåt.

Förvaltningen var där på en litteraturkväll med flera programpunkter men med författaren Magnus Dahlström som huvudaktör. Det var en del tekniska komplikationer vilket gjorde att det började 25 minuter för sent och en programpunkt ställdes in. Det var ca 100 personer i publik varav fyra kan ha varit under 26 år. Det sas att publiken var ovanligt ung denna kväll men förvaltningen uppfattade ändå att snittåldern var minst 60 år.

Inom projektet arrangerades även en del aktiviteter direkt för barn och unga. Förvaltningen har inte haft möjlighet att närvara på en sådan aktivitet.

Förvaltningen anser att projektet uppfyllde de förväntningar som fanns i samband med ansökan om stöd.

7.5 Musik

7.5.1 Royal Festival AB

	Besökare	Barn och unga 6-25 år %	Flickor/pojkar Kvinnor/män %
Ansökan	2 400	85	
Redovisning	2 208	86	50/50 50/50

Royal Festival AB beviljades kulturstöd till tillfällig verksamhet med 80 000 kr för *Unga Musik på Slottet*. Målgruppen var skolelever i Stockholms län. Verksamheten genomfördes under en vecka i Slottskyrkan vid Kungliga slottet men man var även ute i skolor med förberedande information. På skolornas önskan ägde konserterna rum på dagtid. Eleverna som besökte konserterna kom från de flesta kommuner i länet och en del hade aldrig varit inne på slottet tidigare. Man erbjöd även förhandsvisningar med historisk aspekt av konsertsal och slott.

Festivalveckans föreställningar representerade en rad olika musikgenrer och dansprogram. Förvaltningen besökte en skolföreställning med klassisk musik i Slottskyrkan tillsammans med skolelever. Kyrkan var fullsatt och föreställningen musikaliskt intressant och varierad.

Förvaltningen anser att projektet väl uppfyllde de förväntningar som fanns i samband med ansökan om stöd.

7.6 Musikteater

7.6.1 Beston Musik

	Besökare	Barn och unga 6-25 år %	Flickor/pojkar Kvinnor/män %
Ansökan	4 000	95	
Redovisning	840	30	50/50 -/-

Beston Musik beviljades ett kulturstöd till tillfällig verksamhet om 40 000 kr för att spela föreställningen *Vattenmannen och Speed dyker upp*. Målgruppen var barn mellan 5 och 9 år.

I föreställningen ingick två musiker med gedigen erfarenhet av att jobba med barnproduktioner. Vid detta tillfälle fanns också en skådespelare som gestaltade en sjöjungfru. Förvaltningen såg föreställningen på Barnens Underjordiska scen tillsammans med ett 50-tal barn.

Långt nere på botten lever Vattenmannen och Speed med sina musikinstrument. Plötsligt dyker de upp på torra land. De städar på stranden (för det är mycket som dyker upp ur vattnet) och tittar på vattennyheterna. De träffar inte bara på skräp utan möter också en haj och en sjungande sjöjungfru. Föreställningens tema är miljö. Barnen deltar aktivt i föreställningen tillsammans med Vattenmannen, Speed och sjöjungfrun och sjunger låtar som *H2O*, *Samma Vatten* och *Dykare* som säkert en del av barnen känner igen från tv-programmet *Vattenmannen & Speed* som går på UR och SVTB.

Förvaltningen anser att föreställningen var medryckande och lite galen men samtidigt en mycket allvarlig föreställning om vår miljö och hur vi på ett bra sätt skall ta hand om den. Föreställningen spelas fortfarande på olika ställen runt om i Sverige.

Förvaltningen anser att projektet väl uppfyllde de förväntningar som fanns på projektet i samband med ansökan om stöd.

7.7 Teater

Produktionsstöd

7.7.1 Boulevardteatern

Boulevardteatern beviljades ett kulturstöd till tillfällig verksamhet om 70 000 kr i för att producera *Elea eller Kometlängtan*. Målgruppen var barn mellan 9 och 12 år.

Förvaltningen såg föreställningen tillsammans med ett antal låg- och mellanstadieklasser. Pjäsen handlar om längtan, sorg och saknad. Vi får följa Elea vars mormor en dag måste ge sig i väg på en lång resa. Elea beger sig då också ut på en resa genom planetsystemet för att finna sin mormor. Bland planeterna träffar hon olika spektakulära figurer. Scenografin var vacker och bestod av ljudlandskap och musikstycken samt av ljus som bygger på tid och platser.

Boulevardteatern har samarbetat med Nobelmuseet och det togs fram en workshop som skolorna erbjöds i samband med föreställningen. Föreställningen har ingått i landstingets scenkonstutbud och har spelats på egen scen och på turné bl.a. i Stockholms län.

Förvaltningen är inte riktigt säker vad barnen fick med sig av föreställningen och möjligen skulle pjäsen vunnit på om dramaturgin hade varit mer bearbetad. Förvaltningen anser ändå att projektet uppfyllde de förväntningar som fanns i samband med ansökan om stöd.

7.7.2 Fria teatern

Fria Teatern beviljades ett kulturstöd till tillfällig verksamhet om 124 000 kr för att producera teaterföreställningen *Tanten mittemot* av Anna Höglund. Målgruppen var barn från 5 år.

Förvaltningen har sett föreställningen vid två tillfällen, en gång med en förskolegrupp och en gång i samband med landstingets utbudsdagar för scenkonst.

Pjäsen handlar om en flicka vars föräldrar är skilda. En eftermiddag skall hon vara hos en granntant, eftersom ingen av hennes föräldrar är hemma. Flickan känner sig inte helt bekväm med att vara hos tanten, hon kan kanske vara en häxa och hennes pudel ett odjur. När en ovärderlig rubin är försvunnen tror häxan först att flickan tagit den, och vi får följa jakten för att hitta rubinen.

Föreställningen bygger på ett klassiskt sagotema, och hjälten i denna saga är en hjältninna som till sin hjälp har en vit luddig pudel. Mycket händer i den lilla flickans, till en början, ganska tråkiga vardag.

Förvaltningen anser att det är en spännande och rolig föreställning som lockar både barn och vuxna till skratt. Föreställningen ingår i landstingets scenkonstutbud och spelas på egen scen och på turné bl.a. i Stockholms län.

Förvaltningen anser att projektet väl uppfyllde de förväntningar som fanns i samband med ansökan om stöd.

7.7.3 Kulturkompaniet

Kulturkompaniet beviljades ett kulturstöd till tillfällig verksamhet om 70 000 kr för att producera föreställningen *Slottet i landet längesedan*, sedermera *Blaps mortisaga eller en vampyr i familjen*. Målgruppen var 11-15 år.

Förvaltningen såg föreställningen på Aliasteatern. En galen skräck historia om en mycket speciell familj. Föreställningen baseras på kampen mellan det onda och goda. Syskonen Vera, Vilma och Ville bor med sin deppiga mamma Vlanca i ett dammigt hus någonstans. Vera längtar till det perfekta livet, Ville längtar efter sin pappa och samlar bl.a. på skalbaggar och Vilma är arg på allt och alla och det är hon ganska trött på. En dag träffar mamma Vlanca en ny kille som är mistänkt lik en vampyr och gillar blodpudding.

Förvaltningen anser att det var duktiga skådespelare och ett finurligt manus av Malin Edwall. Det är inte så ofta en teaterföreställning av en fri grupp innehåller mer än två eller tre skådespelare och det är roligt att se en teaterföreställning som har fem skådespelare. I föreställningen ingick även dikter av Edith Södergran och Harriet Löwenhjem.

Tyvärr fick Kulturkompaniet endast stöd av landstinget. Gruppen sökte mängder av stöd som de tyvärr fick avslag på och det innebar att föreningen inte fick den budget de räknade med i ansökan. Detta medförde bl.a. att alla medverkande i stort sett arbetade ideellt med projektet. Att kontraktera så många som fem skådespelare under en längre tid tar en stor del av en liten frigrupps budget, och utan de förväntade stöden kunde man inte spela föreställningen i den utsträckning som man hade velat. Föreställningen ingick i landstingets scenkonstutbud 2011/2012.

Trots en begränsad budget anser förvaltningen att projektet väl uppfyllde de förväntningar som fanns i samband med ansökan om stöd.

7.7.4 *Mittiprickeatern*

Mittiprickeatern beviljades ett kulturstöd till tillfällig verksamhet om 70 000 kr för att producera föreställningen *Fahrenheit 451*, som bygger på Ray Bradburys roman med samma namn. Målgruppen var ungdomar från årskurs 8.

Förvaltningen såg föreställningen tillsammans med ca 60 högstadieungdomar. Vi fick följa stadens brandkår, vars uppgift är att bränna böcker och om det nu är så att ägaren vägrar lämna ifrån sig böckerna bränns även ägaren. I denna värld är det nämligen förbjudet att äga och läsa böcker. Förbudet har inte införts av staten utan blivit en följd av att människor funnit litteraturen för ansträngande, tungsint och krävande. Istället är det enkel underhållning som gäller.

Huvudpersonen Guy Montag är brandman och har aldrig ifrågasatt vad han gör, tills han träffar en ung flicka, Clarissa, som berättar om en förfluten tid då människorna inte var rädda. Han träffar också en gammal professor som berättar om en möjlig framtid där människor tänker själva.

Det var en bra föreställning som väckte tankar kring demokrati och yttrandefrihet – det som vi tycker är så självklart för oss som lever i Sverige. Förvaltningen tror även att ungdomarna som såg föreställningen funderade och diskuterade kring pjäsens innehåll. Föreställningen har ingått i landstingets scenkonstutbud och har både spelats på den egna scenen och på turné i bl.a. Stockholms län.

Förvaltningen anser att projektet väl uppfyllde de förväntningar som fanns i samband med ansökan om stöd.

Publika projekt/verksamheter

7.7.5 *Kullehusteatern*

	<i>Besökare</i>	<i>Barn och unga 6-25 år %</i>	<i>Flickor/pojkar Kvinnor/män %</i>
Ansökan	2 000	65	
Redovisning	2 520	65	50/50 60/40

Kullehusteatern beviljades ett kulturstöd till tillfällig verksamhet om 80 000 kr för att producera och spela föreställningen *Den girige* av Molière. Målgruppen var fastboende och sommarboende i skärgården i alla åldrar.

Förvaltningen såg föreställningen på Hallwylska palatsets gård en vacker sommarkväll. I publiken fanns ca 50 personer, större delen var över 26 år.

I Kullehusteaterns uppsättning var den girige ersatt av den giriga, dvs. huvudpersonen i Molières komedi Harpagon blev istället Harpagona. I föreställningen fick vi också istället för att möta en pappa och en son möta en mor och en dotter. Harpagona är en snål grevinna som inte bara vill ha pengar utan även sin dotters trolovade. I Kullehusteaterns uppsättning ingick fyra skådespelare som hade varsin roll. Föreställningen var rolig och en fundering man fick är om publiken reagerade annorlunda på denna uppsättning av pjäsen än den mer traditionella uppsättningen.

Kullehusteatern spelade 28 föreställningar i på olika platser i Norrtälje, Österåker samt Stockholms kommun med totalt en publik på 2 520 personer, vilket motsvarar 90 personer/föreställning.

Förvaltningen anser att projektet uppfyllde de förväntningar som fanns på projektet i samband med ansökan om stöd.

7.7.6 Föreningen Riddar Blå

	Besökare	Barn och unga 6-25 år %	Flickor/pojkar Kvinnor/män %
Ansökan	1 200	60	
Redovisning	280	25	50/50 65/35

Riddar Blå beviljades ett kulturstöd till tillfällig verksamhet om 60 000 kr för teaterföreställningen *Savannah Bay*, skriven av Marguerite Duras. Målgruppen var skolungdomar och pensionärer och den spelades på en liten teater i Vasastan.

Det var "en föreställning om vänskap över generationsgränserna, en föreställning som tar strid mot ålderssegregation" enligt ensemblens egen beskrivning. Föreställningen var mycket bra och ålderskillnaderna kom fram perfekt i spelet mellan den äldre och den yngre skådespelaren, även genom deras olika skolning. Syftet var att skolelever och pensionärer skulle se föreställningen tillsammans.

Vid förvaltningens besök var det flest män i publiken. Föreställningen fortsatte att spela i länet efter att de hade redovisat så totalt sett nådde den en större publik än angivet.

Förvaltningen anser att föreställningen mer än väl uppfyllde de förväntningar som fanns i samband med ansökan om stöd.

7.7.7 Föreningen Teater Nea

	Besökare	Barn och unga 6-25 år %	Flickor/pojkar Kvinnor/män %
Ansökan	1 000	90	
Redovisning	300	40	50/50 50/50

Teater Nea beviljades kulturstöd till tillfällig verksamhet om 60 000 kr för teaterföreställningen *Utsikten*. Målgruppen var gymnasieungdomar samt unga vuxna. Den spelades på en liten teater på Söder.

Teater Nea är ung och ganska ny teatergrupp. Förvaltningen såg en kvällsföreställning med huvudsakligen ung publik mestadels från Södertälje. Endast ungefär fem personer var troligen över 25 år. Det var ett mycket bra manus om vårt beroende av energi och speciellt av el. En föreställning med mycket skratt trots det seriösa ämnet. Många scener var "på pricken" hur vi människor är och betar oss vilket gav stor igenkänning och många skratt. Det var alltså mycket bra karaktärsskildringar.

Förvaltningen anser att projektet uppfyllde de förväntningar som fanns i samband med ansökan om stöd.

7.8 Övrigt

7.8.1 Palatset Riddarholmen AB

	Besökare	Barn och unga 6-25 år %	Flickor/pojkar Kvinnor/män %
Ansökan	180 000	95	
Redovisning	50 000	75	55/45 60/40

Palatset Riddarholmen AB beviljades kulturstöd till kontinuerlig verksamhet om 1 500 000 kr. Målgruppen var barn och ungdomar samt medföljande vuxna. Palatset låg på Riddarholmen.

Förvaltningen besökte Palatsets kontor för ett möte inför öppnandet. De redogjorde för vad de gjort, hur långt bygget och planeringen kommit samt vad som var på gång för närmaste tiden. De redogjorde även för upplägget av verk-

samheten efter öppnandet. De hade kontakt med de flesta kommuner i länet, genom både lärare, kulturombud, kultursekreterare och kulturchefer.

Palatset Riddarholmen öppnade i september 2011 och hade sen öppet för allmänheten under hösten och julen. Skolverksamheten var fortfarande på försöksplanet och många skolor har varit där. Skolornas uppfattning om verksamheten har varit mycket olika.

Palatsets ekonomiska plan höll inte och de gick i konkurs i januari 2012. En stor anledning kan ha varit att de inte fick så många co-founders som budgeterat. Alla co-founders skulle sätta in flera miljoner i stiftelsen och avkastningen skulle gå till hyran men avkastningen räckte inte till hyran.

Förvaltningen anser att projektet inte uppfyllde de förväntningar som fanns i samband med ansökan om stöd.

8 Kulturförvaltningens slutsatser

8.1 Slutredovisning

2011 har 97 procent av de projekt som beviljades stöd slutredovisats. Det är en marginellt högre andel än 2010 då 95 procent av de beviljade stöden hade slutredovisats när rapporten skrevs.

8.2 Kulturnämndens målområden

Förvaltningen har följt upp att organisationerna i sina redovisningar redogör för hur de beaktar kulturnämndens målområden: demokrati, jämställdhet mellan könen, jämlikhet mellan olika sociala och kulturella grupper samt tillgängligheten för funktionshindrade.

Det har framgått av organisationernas redovisningar att samtliga organisationer uppfyller de kriterier som gäller för kulturstöd till kontinuerlig och tillfällig verksamhet inom de fastställda målområdena. Frågorna tas upp på olika sätt beroende på hur organisationernas verksamheter är uppbyggda och vilka syften de har.

8.3 Kulturstöd till kontinuerlig verksamhet

Sammantaget anser förvaltningen att de verksamheter som fick stöd för sin kontinuerliga verksamhet uppfyllde de förväntningar som fanns i samband med att ansökan om stöd, förutom Palatset vars ekonomiska plan inte höll och som därför gick i konkurs året därpå.

8.4 Reflektioner om besökta verksamheter

Kulturförvaltningen gör bedömningen att 18 av de 19 besökta projekten/ verksamheterna i stort sett motsvarar de förväntningar som fanns vid ansökan och som låg till grund för att förvaltningen förordade att kulturnämnden skulle medge stöd. Ett projekt uppfyllde inte de förväntningar som fanns vid ansökan om stöd, då verksamhetens ekonomiska plan inte höll och de därför inte kom igång ordentligt och gick i konkurs året därpå.

8.5 Besökarantal relaterat till antal projekt och storlek på stöd

Kulturnämnden beviljade 2011 kulturstöd till 71 verksamheter/projekt och de har nått 395 710 invånare i länet, vilket är nästan hälften av antalet redovisade besökare under 2010, vilket var 771 831. Detta kan till stor del förklaras med att 2010 års besökssammanställning innehöll ett projekt som genomfördes i det offentliga rummet och som på egen hand rapporterade 300 000 besökare. Inget av de projekt som beviljats stöd under 2011 har genomförts på en sådan offentlig plats på motsvarande sätt, så därför blir besöksiffrorna helt annorlunda.

I övrigt beviljades stöd till färre projekt – 71 jämfört 87 – och en mindre stödsumma – 8 724 000 kr istället för 9 335 000 kr – vilket självklart också kan påverka antalet besökare eller deltagare man har nått ut till. Om man lyfter ut det ovan nämnda projektet under 2010 ur statistiken, så har det genomsnittliga besökarantalet per projekt ökat något under 2011 jämfört med 2010. Däremot har besökarantalet per stödkrona minskat marginellt jämfört med 2010, eftersom de beviljade projekten i sig har fått ett högre genomsnittsstöd.

Om man jämför kulturstödens fördelning på konstformer med antalet besökare per konstform, så är det framför allt projekt inom *Cirkus*, *Dans* och till viss del *Teater* som fått en stor andel av stöden men som står för en mindre del av besökarantalet. Det finns också projekt även inom de andra konstformerna som har genererat blygsamma besöksiffror sett till stödets omfattning. Siffrorna kan delvis förklaras med att många av de stöd som beviljas inom *Dans* och *Teater* är produktionsstöd, där föreställningsperioden inleds efter projektets slut. En del andra projekt har helt enkelt misslyckats med att nå ut till en potentiell publik. Det handlar också om att de projekt inom andra konstformer som genererar höga besöksiffror i förhållande till beviljat kulturstöd, framför allt inom *Foto* och *Kulturhistoria*, ofta har andra större inkomstkällor. Rent generellt kan man konstatera att cirkus- och dansprojekt kostar mer att genomföra än andra konstformer.

8.6 Publikens åldersfördelning

Samtliga organisationer är medvetna om landstingets prioritering av barn och ungdomar och de flesta arbetar också för att nå ut till den målgruppen. Många organisationer som fått kulturstöd har en verksamhet som vänder sig till både barn, ungdomar och vuxna. Ofta är en del av verksamheten direkt riktad till barn och ungdomar t.ex. i form av inbjudan till speciella visningar av filmer, utställningar eller föreställningar.

Andelen barn och ungdom i förhållande till totala antalet besökare är 62 procent, och målgruppen 7-25 år utgör 55 procent, vilken är en ökning från föregående år. Ökningen till trots är det bara hälften av de redovisade projekten som har nått målgruppen i önskad grad, eller med en större andel än förväntat, enligt de siffror som uppgavs i ansökan.

Många organisationer har framfört att det har blivit svårare att nå ut till skolor med sina projekt. Det finns också en tendens att många överskattar andelen barn och unga i ansökan om stöd. Under den gångna mandatperioden har landstingsfullmäktige successivt ökat kravet på hur stor andel av kulturnämndens stöd som ska gå till verksamhet för barn och unga. Från de 50 procent som gällde t o m 2007 till 60 procent 2008 och 70 procent fr.o.m. 2009. Det kan vara så att många sökande avsiktligt eller oavsiktligt övervärderar möjligheterna att locka barn och unga till sina projekt då man vet att en stor andel barn och unga ofta blir ett villkor för att komma ifråga för stöd.

Kulturförvaltningen anser vidare att det är svårt för arrangörerna att bedöma om en person är just 25 år. Förvaltningens egen bedömning vid besök på de olika projekten är att t.ex. dansföreställningar generellt har en något yngre publik än t.ex. teater. Men en stor del av publiken är kanske snarare upp till 30 år.

Sammantaget är kulturförvaltningen nöjd med det totala besöksantalet för de projekt/verksamheter som beviljats stöd 2011, men däremot inte helt nöjd med resultatet av andelen barn och unga. Differensen mellan ansökan och redovisning blev större än förväntat, vilket även var fallet föregående år.

8.7 Verksamhetens spridning i länet

Kulturnämnden eftersträvar att stödja kultur som vänder sig till invånare i hela Stockholms län. Sammanställningen över 2011 års redovisade projekt med relevanta besökssiffror visar att samtliga av länets 26 kommuner har tagit del av ett eller flera projekt/verksamheter. Nästan hälften av projekten har genomförts i en kommun, och i dessa fall handlar det med få undantag (Norr-tälje, Solna, Vaxholm och Värmdö) om Stockholm stad.

Sex projekt har enligt redovisningarna turnerat i länet. Man bör dock komma ihåg att en majoritet av de projekt som beviljades produktionsstöd också har turnerat i länet efter det att projektet redovisats till förvaltningen, men att detta inte syns i den statistik som ligger till grund för rapporten.

Många av de organisationer som får stöd har sin verksamhet förlagd till Stockholm stad, men som tidigare påpekats så marknadsförs organisationernas verksamhet till hela länet, och det finns skäl att anta att det även kommer besökare från andra kommuner än Stockholm stad. Ingen organisation har dock gjort några heltäckande undersökningar som visar varifrån besökarna/deltagarna kommer och i vilket antal. De organisationer som har riktad verksamhet till förskola och skola kan dock ha sådana specifika uppgifter.

Enligt den statistik som organisationerna redovisat så har de genomförda projekten fördelats tämligen rättvist i länet, sett till befolkningmängden. Frågan är dock om statistiken i dess nuvarande form kan anses vara verifierbar, när den kan bygga på rena antaganden och gissningar från organisationerna om varifrån besökarnas/deltagarna kommer. När ett projekt genomförs i form av t.ex. en utställning eller en föreställning som är öppen för allmänheten, så kan man omöjligt säkerställa besökarens kommundillhörighet utan en närmare undersökning.

För en mer verklig bild av verksamhetens spridning i länet så skulle man möjligtvis behöva omarbeta redovisningsblanketten, kräva mer utförlig besökar kontroll av organisationerna eller göra slumpmässiga besökarundersökningar av verksamheter på plats. Sådana insatser skulle självklart ta mycket tid och resurser i anspråk som man får väga mot betydelsen som de skulle ha.

8.8 Organisationernas intäkter

8.8.1 Lägre intäkter än budgeterat

För många organisationer har den faktiska omsättningen för projektet inte blivit så hög som den beräknades bli i ansökan eftersom man inte fått budgeterade offentliga stöd, sponsorer, biljettintäkter etc. Kulturförvaltningen kan konstatera att det är vanligt att organisationerna inte har fått ihop budgeterade intäkter och därmed tvingats att göra förändringar i genomförandet jämfört med vad som anges i ansökan. Det innebär ofta att projektet inte fått den spridning i länet som angivits i ansökan vilket även kan innebära att det blivit färre besökare totalt. Vanligtvis upprätthålls dock den konstnärliga kvaliteten.

Flertalet av de organisationer som beviljas stöd för sina projekt av kultur nämnden får ett lägre belopp än vad de har budgeterat för i ansökan, och där-

med redovisar de ofta en verksamhet som har en annan omfattning än vad de beskrev i sin ansökan. För att få en bättre överensstämmelse mellan utformningen av de projekt som har beviljats stöd och de projekt som slutligen redovisas, så vore en lösning att låta organisationer presentera en reviderad budget och projektplan när de väl blivit beviljade stöd. Detta innebär dock ett merarbete för såväl kulturorganisationerna som kulturförvaltningen.

8.8.2 Intäkter förutom landstingets stöd

De organisationer som får kulturstöd har olika förutsättningar för att ha andra intäkter än offentliga stöd. Eventuella biljettintäkters andel av de totala intäkterna varierar också stort mellan olika organisationer.

De flesta projekt/verksamheter som fick stöd av kulturnämnden 2011 har i huvudsak haft andra intäktskällor än landstingets stöd. Mer än hälften av organisationerna har redovisat att landstingets stöd uppgår till högst 30 procent av projektets totala intäkter. Fem organisationer har uppgett att de inte har haft några andra intäkter än landstingets stöd, vilket är en förbättring jämfört med de nio organisationer som 2010 redovisade intäkter enbart från landstinget. Enligt förvaltningen är det anmärkningsvärt mot bakgrund av att allt fler kulturorganisationer vittnar om ökade svårigheter att få till exempel privata samarbetspartners eller rena sponsorer.

Kulturförvaltningen anser slutligen att 2011 års beviljade kulturstöd har bidragit till att utveckla länets kulturutbud för barn och ungdom samt gett utrymme för experimentella och nyskapande produktioner att genomföras, vilket bidrar till det kreativa kulturlivet i Stockholmsregionen.

Hans Ullström

**SLL Kulturförvaltningen
Kulturnämnden**

Beviljade kulturstöd till kontinuerlig eller tillfällig verksamhet 2011

Diariernr	Organisation	Projekttitel	Stöd	Konstart	Besökt	Notering
2010/638	Tekla Teater	Drömmar	70 000	Bildkonst		
2010/639	Stiftelsen Tensta Konsthall	Kontinuerlig verksamhet	130 000	Bildkonst		
2010/673	Stiftelsen Färgfabriken	Kontinuerlig verksamhet	320 000	Bildkonst		Inkl tillgänglighetsstöd 20 000 kr
2010/704	Stiftelsen Parken (Marabouparken)	Marabouparkens pedagogik	100 000	Bildkonst		
2010/753	Index the Swedish Contemporary Art Foundation	Kontinuerlig verksamhet	170 000	Bildkonst		
2011/276	Vifira, enskild firma	Kanon	70 000	Cirkus		Produktionsstöd
2011/426	Mari-Louise Masreliez, enskild firma	Higher	90 000	Cirkus		
2010/529	SITE Stockholm International Theatre on Export	Kontinuerlig verksamhet	250 000	Dans		
2010/614	Dansgruppen På egna Ben	På egna ben	60 000	Dans		
2010/625	KORDA Art Productions	KORDA Experimental Group	80 000	Dans		Produktionsstöd
2011/221	Dorte Olesen Production D.O.P.	Made in Stockholm	100 000	Dans		
2011/244	Familjeföretagen HB	De-Dans	70 000	Dans		
2011/266	Föreningen Dan Tai	En annan	50 000	Dans		Produktionsstöd
2011/322	Örjan Andersson Dans AB	Koreografiska upplevelser	50 000	Dans		
2011/419	Föreningen RERE/C Tingskogs Dansaktioner	Tänja tid och böja rum	140 000	Dans		Produktionsstöd Inkl tillgänglighetsstöd 20 000 kr
2011/423	Transforma	Reaktiva projektioner	60 000	Dans		Produktionsstöd
2011/442	ZebraDans/Z-dansproduktion	Våga Vara	50 000	Dans		Produktionsstöd
2010/644	CinemAfrica	Kontinuerlig verksamhet	170 000	Film		
2010/650	Nippon Agency/Anette Masui e.f.	Animevolution	70 000	Film		
2010/676	Filmregion Stockholm-Mälardalen AB	Kontinuerlig verksamhet	500 000	Film		
2010/700	Tempo Dokumentärfestival	Kontinuerlig verksamhet	300 000	Film		
2011/235	FilmCentrum Stockholm	Antirasistiska filmdagar	80 000	Film		
2011/237	Stockholms Dövas förening	Dövfilmfestival	70 000	Film		
2011/448	Judiska församlingen i Stockholm	Raoul Wallenberg 100 år	60 000	Film		
2010/630	Galleri Kontrast AB	Kontinuerlig verksamhet	70 000	Foto		

**SLL Kulturförvaltningen
Kulturnämnden**

Beviljade kulturstöd till kontinuerlig eller tillfällig verksamhet 2011

Diariernr	Organisation	Projekttitel	Stöd	Konstart	Besökt	Notering
2010/636	Den ideella föreningen Gustavsbergs Konsthall	Embraced - Jewellery Sites	60 000	Konsthantverk/ Formgivning		
2010/555	Stiftelsen KA Almgrens Sidenväveri	Kontinuerlig verksamhet	550 000	Kulturhistoria		
2010/699	Stiftelsen Hobby- och leksaksmuseum	Kontinuerlig verksamhet	100 000	Kulturhistoria		Inkl tillgänglighetsstöd 20 000 kr
2011/233	Föreningen Skärgårdsmuséet	Kontinuerlig verksamhet	35 000	Kulturhistoria		
2011/408	Föreningen Medicinhistoriska museets vänner	Fotografering, registrering och dokumentation	110 000	Kulturhistoria		
2010/663	10TAL	Kontinuerlig verksamhet	215 000	Litteratur		Inkl tillgänglighetsstöd 15 000 kr
2010/672	Forum Jean Claude Arnault	FORUM för litteratur	90 000	Litteratur		
2010/687	Bagdad Café	Världspoesidagen	50 000	Litteratur		
2010/576	Royal Festivals	Unga Musik på Slottet	80 000	Musik		
2010/665	Molto	Utvecklande av Molto och Moltos Creative	100 000	Musik		
2010/681	Kulturföreningen Vibbarna	Vibbarna	40 000	Musik		
2010/713	Fylkingen	Kontinuerlig verksamhet	100 000	Musik		
2010/719	Föreningen Farhang	Talanginventering	60 000	Musik		
2010/735	Kultur och Musikcentrum	Midsommar Latino	50 000	Musik		
2011/304	Jazz i Stockholms län	Breda intresset för jazz-musik bland ungdomar	70 000	Musik		
2011/308	Stockholm Jazz Fest AB	Sthlm Jazz Fest 2011	200 000	Musik		
2011/384	Stockholm Early Music Festival	Invigningskonsert	90 000	Musik		
2011/418	Föreningen Farhang	Kista Världsmusikfestival	80 000	Musik		
2011/436	Föreningen Unga Artister	Unga Artister	60 000	Musik		
2011/445	Stagebeat	Drömscenario	60 000	Musik		
2010/647	Wall med flera – scen & smedja HB	Robin Hood	90 000	Musikteater		
2010/680	Operaimprovisatörerna	Rena rama operan	70 000	Musikteater		
2010/712	Vox Pacis - Fredens röst	Skärholmsprojektet	70 000	Musikteater		
2011/236	Stiftelsen Ulriksdals Slottsteater	Barn- och ungdomsverksamheten höst 2011	70 000	Musikteater		
2011/271	Föreningen Helt Barockt	Saga Afsaneh	80 000	Musikteater		Inkl tillgänglighetsstöd 20 000 kr

**SLL Kulturförvaltningen
Kulturnämnden**

Beviljade kulturstöd till kontinuerlig eller tillfällig verksamhet 2011

Diariernr	Organisation	Projekttitel	Stöd	Konstart	Besökt	Notering
2011/298	OperaRepubliken	TOSCA – eller Fascist Javisst	60 000	Musikteater		
2011/420	Beston Musik	Vattenmannen och Speed dyker upp	40 000	Musikteater		
2010/624	Teater Fredag	Anne & Zef	80 000	Teater		Produktionsstöd
2010/632	Mittiprickteatern	Fahrenheit 451	70 000	Teater		Produktionsstöd
2010/652	Kullehusteatern	Den giriga	80 000	Teater		
2010/722	Tage Granit	Kan man älska en hamster?	80 000	Teater		Produktionsstöd
2010/724	Riddar Blå	Savannah Bay	60 000	Teater		
2011/241	Boulevardteatern	Elea	70 000	Teater		Produktionsstöd
2011/243	Strindbergs Intima Teater	Jubal utan Jag	70 000	Teater		
2011/249	Ideella föreningen Teater Nea	Ungdomsprojekt 2012	60 000	Teater		
2011/254	Monad-Konsult S Edberg e.f. (Kullsta Friluftsteater)	En gäst för mycket för skolan	40 000	Teater		
2011/257	Kulturkompaniet	Slottet i landet längesedan	70 000	Teater		Produktionsstöd
2011/315	Auditiva Teatern i Stockholm AB	Resa till jordens medelpunkt	60 000	Teater		Produktionsstöd Inkl tillgänglighetsstöd 20 000 kr
2011/447	Fria Teatern	Tanten mittemot	124 000	Teater		Produktionsstöd
2011/449	Föreningen Svea Sträng/Ung utan pung	Är du störd eller?	110 000	Teater		Inkl tillgänglighetsstöd 20 000 kr Stödet på 90 000 kr återbetalat
2010/623	Forum Kvinnor och Funktionshinder	Kulturverksamhet 2011	40 000	Övrigt		
2010/648	Palatset Riddarholmen AB	Kontinuerlig verksamhet	1 520 000	Övrigt		Inkl tillgänglighetsstöd 20 000 kr
2010/677	Kulturdirekt	Kulturdirekt	200 000	Övrigt		
2010/684	Folkkulturcentrum	Levande verkstad för barn och unga	40 000	Övrigt		
2011/278	Stockholmsdistriktet av Sverige- Finska Riksförbundet	Kontinuerlig verksamhet	50 000	Övrigt		
2011/406	Tua Åberg & Jonas Dominique Musikproduktion AB	Ménage à trois	40 000	Övrigt		Delvis genomfört, under utredning
			8 724 000			

Regler och anvisningar för kulturstöd

Kulturnämnden vill genom kulturstöd verka för ett mångsidigt och rikt kulturutbud i Stockholms län.

1 Villkor

Kulturstöd ges till verksamhet som främjar konstnärlig och kulturell förnyelse. Stödet kan medges för tillfällig eller kontinuerlig verksamhet som bedöms angelägen för Stockholms län. Verksamheten ska hålla hög kvalitet och verka i linje med fyra målområden som kulturnämnden antagit samt de av landstinget i övrigt antagna kulturpolitiska målen som anges i nämndens budget.

Verksamhet som vänder sig till barn och ungdomar prioriteras.

Stödet kan sökas av föreningar, organisationer, institutioner eller bolag men inte av enskilda kulturutövare.

Kulturnämnden förutsätter att en god tillgänglighet för funktionshindrade eftersträvas när verksamheten genomförs.

2 Ansökan

Ansökan görs på kulturförvaltningens blankett. Ansökningstillfällen fastställs årligen av kulturförvaltningen.

Ansökan handläggs först när ifylld blankett med fullständiga uppgifter kommit in. Den kortfattade beskrivning som efterfrågas på blanketten ska vara utformad så att den kan ligga till grund för beredning och beslut. Sammanfattningen ska förmedla syfte med verksamheten, vem/vilka den vänder sig till och hur den kommer att genomföras. Utöver detta kan en detaljerad beskrivning av verksamheten biläggas ansökan.

I ansökan ska också anges verksamhetens spridning i länet, målgrupper, vilka åldrar man vänder sig till och hur många man beräknat nå.

Organisation som tidigare fått kulturstöd måste först ha inkommit med en fullständig redovisning av tidigare stöd innan en ny ansökan kan prövas.

Verksamhetsansvarig eller motsvarande intygar att lämnade uppgifter i ansökan är korrekta.

Beviljat stöd betalas ut med hela beloppet i anslutning till beslut.

2.1 Egen finansiering

Kulturnämnden ser positivt på att organisationer som erhåller kontinuerligt kulturstöd ökar sin egenfinansiering, t ex genom ökade publikintäkter eller samverkan med näringslivet. Ökade egna intäkter leder inte till sänkt stöd från kulturnämnden.

3 Redovisning

Mottagare av ekonomiskt stöd som överstiger 4 prisbasbelopp ska lämna ekonomisk redovisning som är bestyrkt av auktoriserad eller godkänd revisor. Av redovisningen ska klart framgå hur landstingets stöd använts.

Förutom en skriftlig redovisning av verksamheten ska antal deltagare, målgrupp, åldersindelning och spridningen i länet anges. Även konsupplad statistik ska ingå i redovisningen.

3.1 Tillfälligt kulturstöd

Redovisning ska göras på därför avsedd blankett. Beviljat stöd ska redovisas senast två månader efter genomförd verksamhet.

3.2 Kontinuerligt kulturstöd

Redovisningen ska göras på därför avsedd blankett. Beviljat stöd ska redovisas efter avslutat verksamhetsår. Till redovisningen ska bifogas verksamhetsberättelse, bokslut och revisionsberättelse.

4 Uppföljning

Kulturförvaltningen gör varje år en fördjupad uppföljning av ett antal av de organisationer som får kulturstöd. Företrädare från landstinget måste ges rätt att ta del av de handlingar som behövs för att kunna granska hur landstingets stöd använts i verksamheten.

5 Återbetalning

Om verksamhet som beviljats stöd förändras väsentligt i förhållande till vad som angivits i ansökan skall förvaltningen underrättas. Ändringar kan innebära att hela eller del av stödet skall återbetalas till kulturnämnden. Även vid utebliven redovisning kan hela eller del av stödet komma att återkrävas av kulturnämnden.

Om kulturförvaltningen bedömer att mottagaren av stöd uppsåtligt lämnat felaktiga uppgifter som legat till grund för kulturnämndens beslut kan polisanmälan ske.

6 Målområden

Fyra målområden skall verka som riktlinjer för mottagare av kulturnämndens stöd.

6.1 Demokrati

Kultur- och föreningslivet är en viktig del i ett demokratiskt samhälle. Kulturnämnden prioriterar regional och social spridning och vill stimulera till mångfald, samhällsengagemang och opinionsbildning. De organisationer som får stöd skall vila på demokratisk grund vad avser både organisationens uppbyggnad och den verksamhet som bedrivs.

6.2 Jämställdhet mellan könen

Strävan efter jämställdhet mellan könen skall genomsyra verksamheten. De organisationer som får stöd skall främja jämställdhet genom att båda könen skall representeras i styrelser och andra beslutande organ (undantaget organisationer vars huvudsyfte är att arbeta för jämställdhet vilket skall framgå av organisationens stadgar) och arbeta med att skapa lika förutsättningar för båda könen genom jämställdhetsplan, könsuppdelad statistik och utvecklingsarbete. Organisation med fler än nio anställda ska enligt jämställdhetslagen § 13 årligen upprätta en plan för sitt jämställdhetsarbete.

6.3 Jämlikhet mellan olika sociala och kulturella grupper

Alla människor, oavsett kulturell eller social identitet och ursprung, skall ges möjlighet till delaktighet i samhället. Den organisation som får stöd skall gynna mångfalden i verksamheten till exempel genom att arbeta med integrationsfrågor och erbjuda mötesplatser.

6.4 Tillgänglighet för funktionshindrade

Verksamheten skall vara tillgänglig för alla. Den förening eller organisation som får stöd skall sträva efter detta, både i den fysiska miljön och i information i form av till exempel broschyrer och hemsida.

6.5 Övrigt

Kulturnämnden förutsätter utöver dessa mål att den organisation som får stöd från kulturnämnden arbetar aktivt med miljöfrågor, samt motarbetar all drog-användning i verksamheten.

Stöd för att öka tillgängligheten för funktionshindrade att ta del av kultur

Stockholms läns landsting vill att kulturen i länet ska vara tillgänglig för så många som möjligt. Det går att söka pengar för att utveckla tillgängligheten så att personer med olika funktionshinder har möjlighet att ta del av eller medverka i olika kulturella aktiviteter.

Tillgänglighetsstödet uppgår till högst 20 000 kronor per projekt.

Stödet kan inte sökas till ombyggnationer av lokaler, vilket är fastighetsägarens ansvar. Däremot kan stödet sökas till hörselteknisk utrustning.

Vilka kan söka

Detta stöd kan endast sökas samtidigt som man söker Kulturstöd till kontinuerlig eller tillfällig verksamhet.

Stöd kan sökas för exempelvis

- Syntolkning
- Teckentolkning för hörselskadade
- Anpassade visningar för personer med olika funktionshinder
- Extra kostnad för hyra av publik lokal för extra föreställningar med bättre tillgänglighet
- Hörselteknisk utrustning, exempelvis mobila hörselslingor
- Intrimning av befintlig hörselslinga

Råd med experter på tillgänglighet

Kulturförvaltningen har till sin hjälp i dessa frågor ett samverkansråd med representanter från Handikappföreningarnas Samarbetsorganisation (HSO), De Handikappades Riksförbund (DHR) och Synskadades Riksförbund (SRF).

Rådet svarar gärna på frågor och ger tips.

[Kontaktinformation till rådets medlemmar](#)