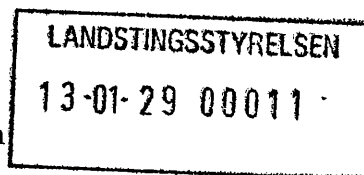


Landstingsstyrelsen



## **Månadsrapport per november 2012 för Stockholms läns landsting**

Föredragande landstingsråd: Torbjörn Rosdahl

### **Ärendebeskrivning**

Månadsrapport per november 2012, Stockholms läns landsting.

### **Förslag till beslut**

Landstingsrådsberedningen föreslår landstingsstyrelsen besluta

*att godkänna månadsrapporten per november samt prognos för helåret 2012.*

### **Landstingsrådsberedningens motivering**

Stockholms läns landsting uppvisade ett resultat på 2,7 miljarder kronor per november 2012 och prognosen för helåret 2012 är ett överskott på närmare en miljard kronor.

Skatteintäkterna har börjat vika mot slutet av året som en följd av konjunkturavmattningen. Den senaste skatteprognosen innebär en nedrevidering av skatteintäkterna för 2012 med 100 miljoner kronor jämfört med budget. Det är mot denna bakgrund en styrka att landstinget kan gå in i det nya året med ett stort överskott från 2012.

Landstingets resultat påverkas positivt av AFA-försäkrings beslut att betala tillbaka premierna för 2007 och 2008, vilka uppgår till sammanlagt 560 miljoner kronor. Samtidigt påverkas resultatet negativt av KPA beslutat att sänka den så kallade alternativräntan vid beräkning av pensionskulden, vilket innebär en kostnadsökning med 350 miljoner kronor. Vidare innebär 2011 års sänkning av RIPS-räntan ökade pensionskostnader om 241 miljoner kronor, vilket har beaktats löpande under året.

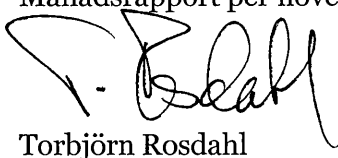
SKRIVELSE  
2013-01-16

LS 1212-1656

Arbetet med att öka tillgängligheten i sjukvården och kollektivtrafiken fortsätter. Landstinget har under perioden januari till november 2012 varit kvalificerat att ta del av den högsta nivån av Kömiljarden gällande mottagning. Från och med oktober uppnås även nivån för att ta del av Kömiljarden för behandling.

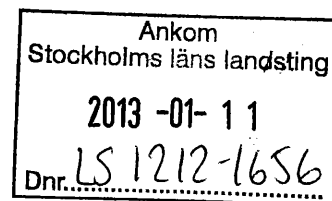
### **Beslutsunderlag**

Landstingsdirektörens tjänsteutlåtande den 21 december 2012  
Månadsrapport per november 2012, Stockholms läns landsting

  
Torbjörn Rosdahl

  
Hans-Erik Malmros

Landstingsstyrelsen



## Månadsrapport per november 2012 för Stockholms läns landsting

### Ärendebeskrivning

Månadsrapport per november 2012, Stockholms läns landsting.

### Beslutsunderlag

Landstingsdirektörens tjänsteutlåtande den 7 januari 2013  
Månadsrapport per november 2012, Stockholms läns landsting

### Förslag till beslut

Landstingsstyrelsen föreslås besluta

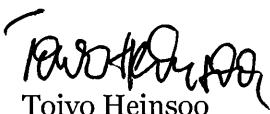
att godkänna månadsrapporten per november samt prognos för helåret 2012.

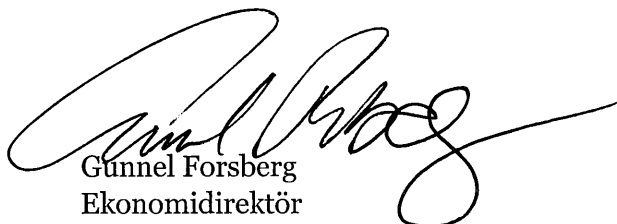
### Ekonomiska konsekvenser av beslutet

Inga ytterligare ekonomiska konsekvenser av beslutet.

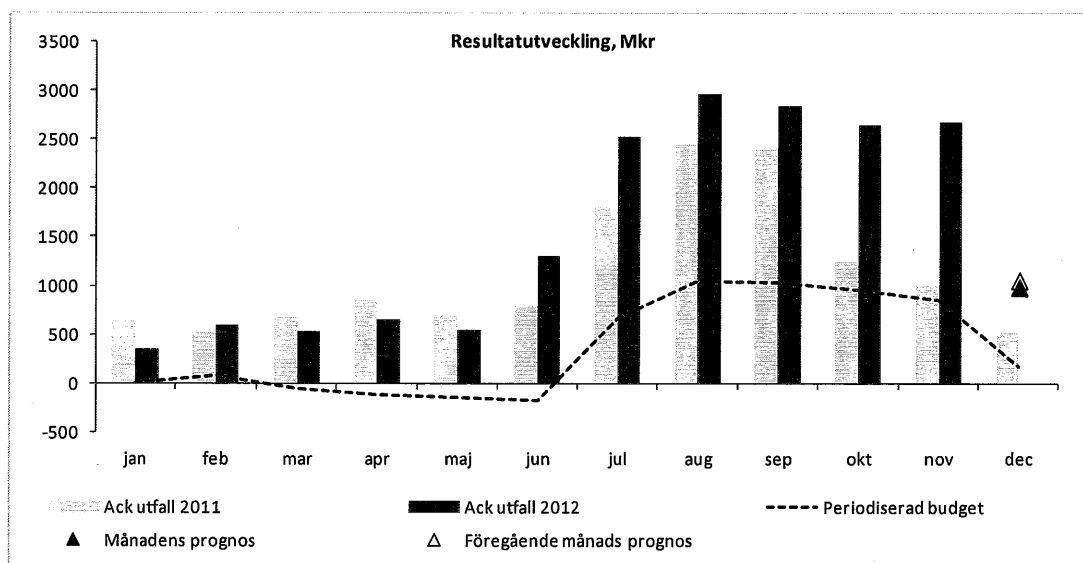
### Miljökonsekvenser av beslutet

I enlighet med landstingets Miljöpolitiska program 2012-2016 har hänsyn till miljön beaktats och slutsatsen är att det inte är relevant med en miljökonsekvensbedömning i detta ärende.

  
Toivo Heinsoo  
Landstingsdirektör

  
Gunnel Forsberg  
Ekonomidirektör

## Månadsrapport per november 2012, Stockholms läns landsting

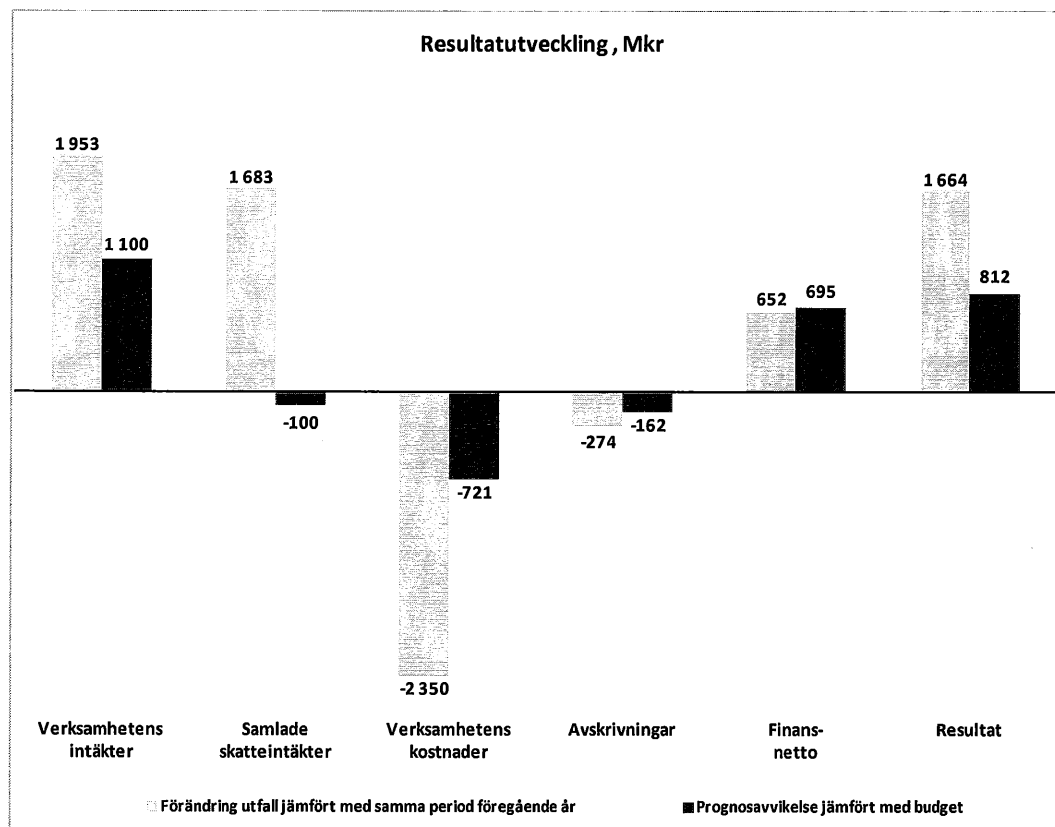


### Sammanfattning

- Resultatet för Stockholms läns landsting, SLL, uppgick per november till 2 670 mkr (1 005<sup>1</sup>), 1 811 mkr högre än periodens budget.
- Verksamhetens nettokostnad fram till och med november var 50 628 mkr (49 957) vilket är 1 384 mkr bättre än periodens budget.
- Periodens finansnetto är -1 331 mkr (-1 983) vilket är 519 mkr bättre än periodens budget.
- Med anledning av att KPA har sänkt alternativräntan med 0,5 procent prognostiseras kostnaden för SLL:s pensionsskuld öka med 350 mkr.
- Prognosen för årets resultat uppgår till 989 mkr (512), 812 mkr högre än budgeterat. Detta är en sänkning med 69 mkr jämfört med föregående månad, främst beroende på ökade pensionskostnader.
- I november hade 7 867 mkr (8 606), motsvarande 70 procent, av investeringsbudgeten upparbetats.
- Prognosen för investeringarna 2012 uppgår till 9 941 mkr (9 764), vilket är 1 242 mkr lägre än budgeterat.
- Prognosen för årets investeringar har sänkts med 173 mkr jämfört med föregående månad.

<sup>1</sup> Siffror inom parentes avser motsvarande belopp 2011

## Resultat



Resultatet per november uppgick till 2 670 mkr (1 005) vilket är 1 811 mkr högre än periodens budget och 1 664 mkr högre än föregående år. Prognosen för årets resultat uppgår till 989 mkr (512), vilket är 812 mkr högre jämfört med budgeterat.

Både periodens resultat och det prognostiserade resultatet påverkas positivt av att de finansiella kostnaderna är betydligt lägre än budgeterat och av engångsintäkter, främst beroende på AFA-Försäkrings beslut om återbetalning av premier för åren 2007 och 2008. Under 2012 kommer 560 mkr att återbetalas till SLL.

Resultatet påverkas negativt av ökade bemanningskostnader<sup>2</sup> som ökat med 951 mkr, 4,4 procent jämfört med samma period föregående år. Den prognostiserade ökningen 2012 är 1 469 mkr, 6,0 procent, jämfört med föregående år och 860 mkr, 3,4 procent, högre än budget.

Det prognostiserade resultatet påverkas vidare negativt med 591 mkr på grund av ej budgeterade pensionskostnader till följd av förändrade ränteantaganden vid beräkningen av pensionsskulden. KPA har beslutat att sänka den så kallade alternativräntan, vilket innebär en kostnadsökning med 350 mkr. Vidare innebär 2011 års sänkning av RIPS-räntan ökade pensionskostnader om 241 mkr, vilket löpande beaktats under året.

<sup>2</sup> Personalkostnader och kostnad för inhyrd personal

I december gör KPA slutavräkningen för pensionsskulden för 2012, vilket för SLL innebär en svårbedömd och opåverkbar kostnad. En bedömning av kostnaderna för avräkningen 2012 har beaktats i helårsprognosen.

Verksamhetens nettokostnad för perioden var 50 628 mkr (49 957), vilket är 1 384 mkr, 2,7 procent, bättre än periodens budget. Prognosen uppgår till 57 204 mkr vilket är 217 mkr, 0,4 procent, bättre än budgeterat.

Periodens samlade skatteintäkter uppgick till 54 629 mkr, en ökning med 1 683 mkr, 3,2 procent, jämfört med 2011 men 92 mkr lägre än periodens budget. Skatteintäktsprognoisen för 2012 visar på samlade skatteintäkter på 59 596 mkr, 1 631 mkr, 2,8 procent, högre än 2011 men en minskning med 100 mkr jämfört med budgeterat.

Finansnettot uppgick till -1 331 mkr vilket är 652 mkr bättre än för samma period 2011 och 519 mkr bättre än periodens budget. Det prognostiserade finansnettot 2012 uppgår till -1 402 mkr vilket är 695 mkr bättre än budgeterat. Att finansnettot är bättre än budgeterat beror både på att lånebehovet varit lägre än budgeterat, eftersom investeringsvolymen inte uppnåtts, och på att marknadsräntorna varit cirka 0,5 procentenheter lägre än budgeterade 3,5 procent.

Resultaträkning SLL	Utfall	Utfall	Förändr.	Förändr.	Prognos	Budget	Avvikelse
	2012	2011	12-11 %	12-11	2012	2012	PR-BU
Mkr	jan-nov	jan-nov					
Verksamhetens intäkter	15 928	13 975	14,0	1 953	17 678	16 578	1 100
Verksamhetens kostnader	-63 453	-61 104	3,8	-2 350	-71 487	-70 766	-721
<i>varav -Personalkostnader</i>	-22 502	-21 593	4,2	-909	-25 557	-24 885	-672
- Köpt hälso- och sjukvård, tandvård	-13 541	-12 963	4,5	-578	-14 845	-14 809	-35
- Köpt trafik	-10 589	-10 099	4,9	-490	-11 648	-11 832	183
- Övriga kostnader	-16 823	-16 450	2,3	-373	-19 438	-19 241	-197
Avskrivningar	-3 103	-2 829	9,7	-274	-3 395	-3 233	-162
<b>Verksamhetens nettokostnader</b>	<b>-50 628</b>	<b>-49 957</b>	<b>1,3</b>	<b>-671</b>	<b>-57 204</b>	<b>-57 422</b>	<b>217</b>
Skatteintäkter	50 319	47 683	5,5	2 635	54 893	54 603	290
Generella statsbidrag	4 384	4 947	-11,4	-563	4 783	5 139	-356
Utjämningsystemet	-74	316	-	-	-80	-46	-34
<b>Summa samlade skatteintäkter</b>	<b>54 629</b>	<b>52 946</b>	<b>3,2</b>	<b>1 683</b>	<b>59 596</b>	<b>59 696</b>	<b>-100</b>
Finansiella intäkter	69	32	113,1	37	58	129	-72
Finansiella kostnader	-1 400	-2 016	-30,5	615	-1 460	-2 227	767
<b>Finansnetto</b>	<b>-1 331</b>	<b>-1 983</b>	<b>-32,9</b>	<b>652</b>	<b>-1 402</b>	<b>-2 097</b>	<b>695</b>
<b>Resultat</b>	<b>2 670</b>	<b>1 005</b>	<b>165,6</b>	<b>1 664</b>	<b>989</b>	<b>177</b>	<b>812</b>

SLL:s prognos per november har inte belastats med landstingets andel avseende TioHundranämndens negativa prognos uppgående till 9 mkr.

## Intäkter

Verksamhetens intäkter uppgick till 15 928 mkr (13 975) vilket är 1 953 mkr, 14 procent bättre än för samma period 2011 och 215 mkr, 1,4 procent, högre än periodens budget. För helåret prognostiseras verksamhetens intäkter uppgå till 17 678 mkr (16 578) och överstiga budget med 1 100 mkr eller 6,6 procent.

Periodens intäkter ökar jämfört med samma period föregående år, huvudsakligen beroende på 629 mkr i ökade resenärsavgifter. Ökningen beror dels på taxehöjningen som genomfördes i september 2011 och dels på ett något ökat resande.

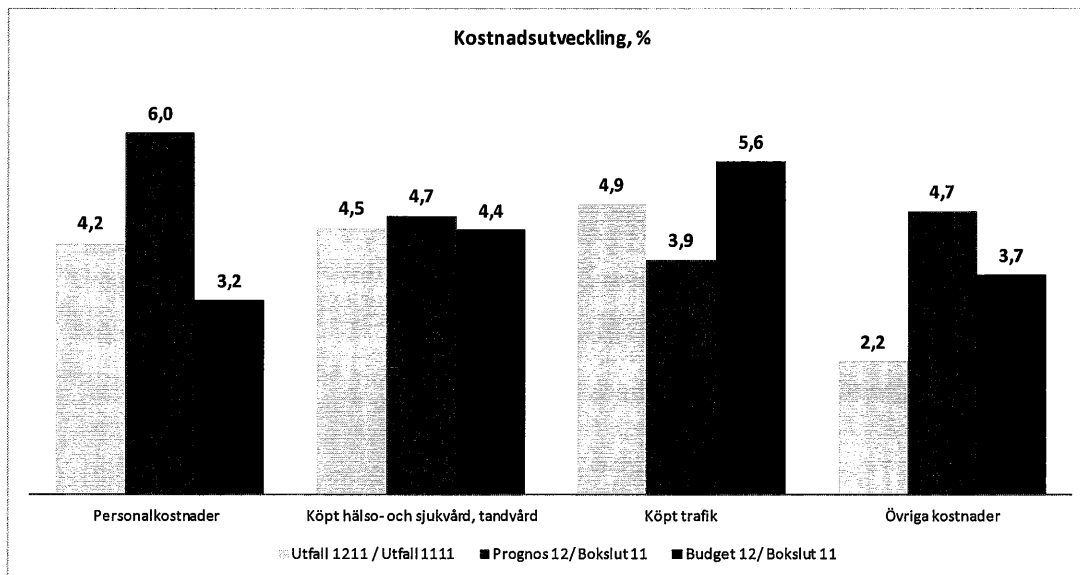
Både periodens utfall och prognosen för helårsresultatet påverkas positivt med cirka 560 mkr på grund av återbetalningar från AFA Försäkring. Prognosen för helåret påverkas även positivt av att Landstingsfastigheter Stockholms prognos för externa hyresintäkter överskrider budget med 149 mkr. Detta beror på att hyresindexering för 2012 blev högre än budgeterat.

SLL har under perioden januari till november 2012 varit kvalificerat att ta del av den högsta nivån av Kömiljarden gällande mottagning. Från och med oktober uppnås även nivån för att ta del av Kömiljarden för behandling. Prognostiserad intäkt per november 2012 uppgår till 137 mkr, vilket dock är 63 mkr lägre än budgeterat.

Enligt den senaste skatteintäktsprognosen<sup>3</sup> för 2012 uppgår periodens samlade skatteintäkter till 54 629 mkr (52 946) vilket är en ökning med 1 683 mkr, 3,2 procent, men 92 mkr lägre än periodens budget. För helåret 2012 prognostiseras skatteintäkterna bli 59 596 mkr (57 965). Det är en ökning med 1 631 mkr, 2,8 procent, jämfört med utfallet 2011 men 100 mkr, 0,2 procent, lägre än budgeterat.

Till följd av att det preliminära taxeringsutfallet 2011 bedöms bli lägre än vad som antagits i prognosen bedöms kommande prognos visa ytterligare en viss reducering av skatteintäkterna för 2012.

## Kostnader



Verksamhetens kostnader för perioden fram till och med november uppgick till 63 453 mkr (61 104) vilket är 2 350 mkr, 3,8 procent högre än för samma period 2011, men 1 313 mkr, 2,0 procent, lägre än periodens budget.

Prognosen för verksamhetens kostnader är 71 487 mkr (68 054), vilket är 3 433 mkr, 5,0 procent, högre än 2011 och 721 mkr, 1,0 procent, högre än årets budget.

<sup>3</sup> Skatteintäktsprognos 4

Det är främst bemanningskostnaderna som driver kostnadsutvecklingen. Fram till och med november uppgick bemanningskostnaden till 22 797 mkr (21 856) en ökning med 951 mkr, 4,4 procent. För helåret 2012 prognostiseras bemanningskostnaden uppgå till 25 868 mkr (24 399), en ökning med 1 469 mkr, 6,0 procent och 860 mkr, 3,4 procent, högre än budget. Ökningen beror främst på ökade kostnader inom sjukvården samt ökade pensionskostnader.

För sjukvården har bemanningskostnaden ökat med 1 198 mkr, 6,3 procent, jämfört med samma period 2011. Kostnadsökningen beror på en ökad personalvolym, uttag av extratid och mer inhyrd personal. Den största ökningen av bemanningskostnaden avser Karolinska Universitetssjukhuset, som jämfört med samma period 2011 har ökat sin bemanningskostnad med 430 mkr, 5,7 procent samtidigt som vårdproduktionen inte har ökat i motsvarande grad. Stockholms läns sjukvårdsområde, SLSO, har ökat bemanningskostnaden med, 429 mkr, 7,7 procent, jämfört med 2011. Detta förklaras till största delen av en kombination av ökad vårdproduktion och av överflyttningen av Karolinska Folkhälsoakademin från Karolinska Institutet till SLSO<sup>4</sup>.

Periodens kostnad för köpt hälso- och sjukvård uppgick till 13 541 mkr (12 963), en ökning med 4,5 procent. Prognosen för helåret är 14 845 mkr (14 183), en ökning med 661 mkr, 4,7 procent, men endast 35 mkr, 0,2 procent, över budget. Kostnadsökningen jämfört med föregående år kan härledas både till en ökad vårdvolym och till en anpassning av ersättningarna i linje med den allmänna prisutvecklingen. Därutöver beror kostnadsökningen på riktade satsningar för att öka tillgängligheten, i linje med landstingsfullmäktiges budgetbeslut 2012.

Kostnaden för köpt trafik för perioden uppgick till 10 589 mkr (10 099), en ökning med 490 mkr, 4,9 procent. Prognosen för helåret är 11 648 mkr (11 209) en ökning med 439 mkr, 3,9 procent, men 183 mkr, 1,5 procent, lägre än budget 2012. Ökningen jämfört med 2011 beror på att volymen köpt busstrafik har ökat och på genomförda satsningar på trygghetsåtgärder. Prognosen är lägre än budget vilket beror dels på att trafikförändringarna inom busstrafiken har senarelagts till december, dels på att kostnaderna för de rörliga ersättningarna inom framförallt buss och tunnelbana är lägre.

De finansiella kostnaderna var fram till och med november 1 400 mkr (2 016) en minskning med 615 mkr, 30,5 procent. För helåret 2012 prognostiseras de finansiella kostnaderna uppgå till 1 460 mkr (2 227), vilket är 767 mkr, 34,4 procent, lägre än budget och 761 mkr, 31,3 procent, lägre än för 2011. Avvikelsen mot budget beror på ett något reducerat lånebehov och på lägre marknadsräntor.

Den stora förändringen i jämförelsen mot 2011 beror på att de finansiella kostnaderna under 2011 belastades med 1 027 mkr till följd av förändringar i räntebelåning vid beräkning av pensionsskulden.

---

<sup>4</sup> På helårsbasis prognostiseras överflyttningen innebära ökade bemanningskostnader om ca 75 mkr jämfört med budget. Överflyttningen är dock kostnadsneutral för SLL som helhet.



## Investeringar

Utfallet per november uppgick till 7 867 mkr jämfört med 8 606 mkr föregående år. Upparbetningsgraden jämfört med budget 2012 var 70 procent. Större pågående investeringar är bygget av Nya Karolinska Solna, Tvärbanan norr, Solnagrenen, samt Roslagsbanans utbyggnad.

Investeringar	Utfall	Utfall	Prognos	Budget	Bokslut	Upparbetningsgrad	
	2012	2011	2012	2012	2011	2012	2011
Mkr	jan-nov	jan-nov				%	%
Vård inkl fastigheter (LFS)	1 783	1 898	2 068	2 562	2 307	70	75
NKS	2 203	2 276	2 704	2 931	2 514	75	91
Trafik	3 513	4 018	4 691	5 045	4 499	70	67
Citybanan	309	305	412	412	305	75	92
Övrigt	58	109	66	233	140	25	45
<b>Totala investeringar SLL-koncernen</b>	<b>7 867</b>	<b>8 606</b>	<b>9 941</b>	<b>11 183</b>	<b>9 764</b>	<b>70</b>	<b>74</b>

Årets prognos uppgår till 9 941 mkr, vilket är 1 242 mkr lägre än årets budget på 11 183 mkr. Prognosen har sänkts med 173 mkr sedan oktober. Sänkningen är hänförlig till trafikverksamheten. Förändringarna i prognosen jämfört med budget beror fortsatt på förseningar från leverantörer, ändrade tidsplaner för upphandlingar och att nödvändiga detaljplaner inte fastställts som planerats. Avvikelser inom vården förklaras främst av senareläggningar av ett flertal mindre objekt bland annat beroende på samordning med planerade investeringar till följd av Framtidens hälso- och sjukvård samt tillkommande myndighetskrav.

Prognosen ställd i relation till utfall fram till och med november skulle innebära att drygt 20 procent av årets totala investeringsvolym genomförs i december, vilket bedöms som svärgenomfört. Som jämförelse genomfördes 12 procent av 2011 års investeringsvolym i december månad.

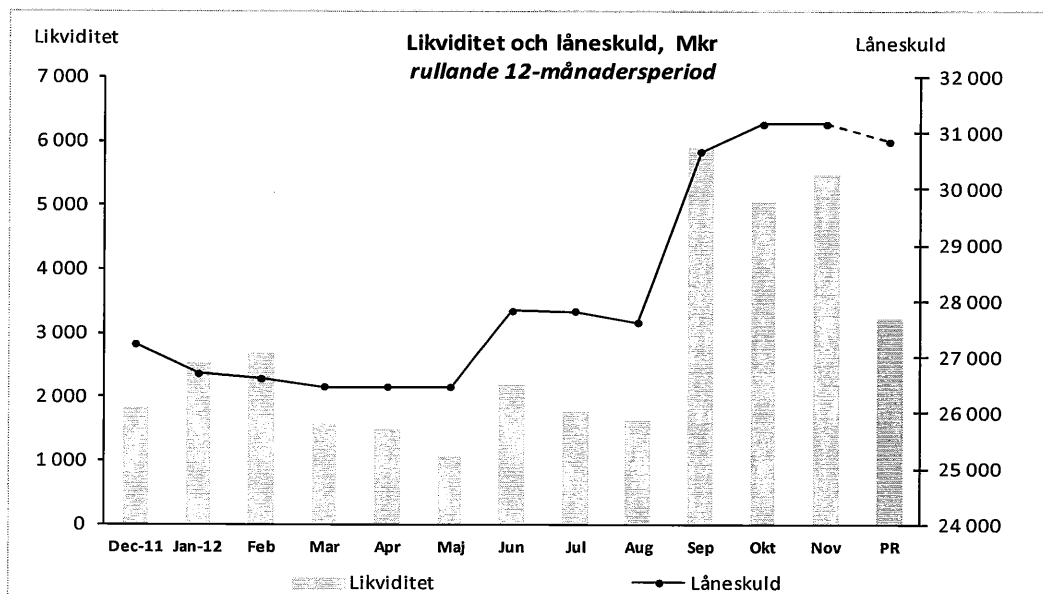
### OPS-avtalet NKS-bygg

Faktureringen stäms varje månad av mot verkligt utförande. Tidsplanen för bygget av teknikbyggnaden har medvetet senarelagts, med avsikt att förbättra logistiken för uppförandet av parkeringsgaraget som överlämnas i december 2012. Detta innebär att installationen av dieselgeneratorer i teknikbyggnaden kommer att påbörjas senare än ursprungligen planerat. Senareläggningen av teknikbyggnaden gör att faktureringen är lägre än vad betalningsplanen möjliggör, till och med november 875 mkr, jämfört med planerat 983 mkr. Vid årets slut beräknas faktureringen åter vara i nivå med betalningsplanen.

Den totala kostnaden för att uppföra NKS enligt projektavtalet har inte förändrats och inte heller några ändringar i projektets färdigställandetider.

## Finansiering

SLL har en god likviditet, främst beroende på förfinansiering. Likviditeten per sista november uppgick till 5 478 mkr (2 003) och låneskulden var 31 155 mkr (27 668). Prognosen för 2012 visar på en likviditet 3 223 mkr och en låneskuld på 30 842 mkr.



**RAPPORT**  
 2013-01-07

LS 1212-1656

	Resultat 2012 jan-nov	Resultat 2011 jan-nov	Period Budget jan-nov	Resultat helår 2011	Prognos helår nov	Prognos helår okt	Budget helår 2012	Avvikelse prognos- budget
<b>Landstingsstyrelsen</b>								
Landstingsstyrelsens förvaltning 1) 3)	52,4	50,7	-0,9	-12,8	20,0	0,0	0,0	20,0
Skadekontot	-4,8	-13,5	-0,5	-14,0	-4,2	-4,1	0,0	-4,2
Koncernfinansiering	851,0	-503,8	251,2	-617,6	42,7	202,7	-224,7	267,4
Nya Karolinska Solna1)	0,0	-23,6	0,0	0,0	0,0	0,0	0,0	0,0
<b>Landstingsstyrelsen totalt</b>	<b>898,6</b>	<b>-490,2</b>	<b>249,9</b>	<b>-644,4</b>	<b>58,5</b>	<b>198,5</b>	<b>-224,7</b>	<b>283,2</b>
<b>Hälsa- och sjukvården</b>								
Hälsa- och sjukvårdsnämnden	361,2	545,6	95,5	496,7	150,0	150,0	0,0	150,0
<b>Stockholms läns sjukvårdsområde</b>								
	236,6	262,5	102,6	170,8	125,0	125,0	75,3	49,7
<b>Karolinska Universitetssjukhuset</b>								
Södersjukhuset AB	116,4	163,3	127,9	58,3	15,0	-37,0	58,2	-43,2
Danderyds Sjukhus AB	48,7	6,3	7,6	2,6	41,5	41,5	15,3	26,2
TioHundra AB	64,5	-7,6	11,7	-23,7	37,7	37,7	12,0	25,7
Södertälje Sjukhus AB	1,4	-14,0	3,6	-19,5	-2,5	-2,5	0,0	-2,5
S:t Eriks Ögonsjukhus AB	0,9	10,9	13,1	2,6	-5,0	-5,0	5,2	-10,2
<b>Akutsjukhusen totalt</b>	<b>236,4</b>	<b>161,1</b>	<b>155,6</b>	<b>20,0</b>	<b>90,7</b>	<b>39,0</b>	<b>82,5</b>	<b>8,1</b>
<b>Folktandvården Stockholms Län AB</b>								
	141,8	69,4	28,5	71,0	100,0	80,0	20,0	80,0
Ambulanssjukvården i Storstockholm AB	5,6	2,6	0,5	1,4	3,4	3,4	0,7	-2,7
Stockholm Care AB	2,2	10,0	3,8	9,5	2,2	2,2	4,1	-1,9
Justering bokslutsdisposition2)	0,0	0,0	0,0	1,8	0,0	0,0	0,0	0,0
<b>Hälsa- och sjukvården totalt</b>	<b>983,8</b>	<b>1 051,3</b>	<b>386,4</b>	<b>771,1</b>	<b>471,3</b>	<b>399,6</b>	<b>182,6</b>	<b>-288,6</b>
<b>Trafik</b>								
AB Storstockholms Lokaltrafik	271,9	69,2	8,0	-155,9	110,1	110,1	0,0	110,1
Färdtjänstverksamhet	9,2	-62,8	5,2	-91,7	0,0	0,0	0,0	0,0
Färdtjänstavdelningen 3)	-11,3	0,8	0,0	0,5	-14,0	-14,0	0,0	-14,0
Waxholms Ångfartygs AB	8,1	4,4	4,4	0,1	2,5	2,5	0,0	2,5
<b>Trafiknämnden totalt</b>	<b>278,0</b>	<b>11,7</b>	<b>17,6</b>	<b>-247,0</b>	<b>98,6</b>	<b>98,6</b>	<b>0,0</b>	<b>-98,6</b>
<b>Fastigheter</b>								
Locum AB	9,5	15,8	4,6	16,1	6,9	6,9	5,0	1,9
Landstingsfastigheter Stockholm	498,0	436,1	215,3	643,8	358,8	358,8	234,9	123,9
<b>Fastigheter totalt</b>	<b>507,6</b>	<b>451,9</b>	<b>219,9</b>	<b>659,8</b>	<b>365,7</b>	<b>365,7</b>	<b>239,9</b>	<b>125,8</b>
<b>Övriga</b>								
MediCarrier AB	10,2	9,4	0,1	10,1	10,1	10,1	0,3	9,8
Kulturnämnden	3,7	3,2	0,3	-0,1	-0,1	-0,1	0,0	-0,1
Patientnämnden	0,2	0,7	0,2	0,1	0,0	0,0	0,0	0,0
Landstingsrevisorerna	3,5	5,0	3,2	0,1	0,0	0,0	0,0	0,0
Landstingshuset i Stockholm AB	-8,9	-30,0	-22,4	-53,1	-22,6	-22,6	-24,4	1,8
AB SLL Internfinans	8,6	3,3	2,8	3,8	9,5	9,6	3,0	6,5
<b>Övriga totalt</b>	<b>17,3</b>	<b>-8,3</b>	<b>-15,7</b>	<b>-39,0</b>	<b>-3,1</b>	<b>-3,0</b>	<b>-21,1</b>	<b>18,0</b>
Koncernjusteringar	-15,7	-11,2	0,0	11,5	-1,8	-1,8	0,0	-1,8
<b>Så resultat samtliga resultatenheter</b>	<b>2 669,6</b>	<b>1 005,2</b>	<b>858,1</b>	<b>512,0</b>	<b>989,1</b>	<b>1 057,5</b>	<b>176,7</b>	<b>812,3</b>

1) NKS-förvaltningen upphörde 2011-12-31. NKS-bygg är fr.o.m 2012-01-01 en avdelning under Landstingsstyrelsens förvaltning

2) Avser Södertälje Sjukhus omfördelning av obeskattade reserver i samband med periodens eliminering

3) Färdtjänstavdelningen är fr.o.m 2012-01-01 en avdelning under Trafiknämnden

**Kommentar:**

Karolinska Universitetssjukhuset, Folktandvården Stockholms Län AB och Landstingsstyrelsens förvaltning har förbättrat prognoserna sedan föregående månad. Koncernfinansiering har försämrats sedan föregående månad. Totalt har prognosen försämrats med ca 69 miljoner kronor.