

Landstingsstyrelsen

LANDSTINGSSTYRELSEN

13-10-08 00006

Månadsrapport per juli 2013 för Stockholms läns landsting

Föredragande landstingsråd: Torbjörn Rosdahl

Ärendebeskrivning

Månadsrapport per juli 2013, Stockholms läns landsting

Förslag till beslut

Landstingsrådsberedningen föreslår landstingsstyrelsen besluta

att godkänna månadsrapporten per juli samt prognos för helåret 2013

Landstingsrådsberedningens motivering

Stockholms läns landsting prognostiserar återigen ett positivt resultat för 2013. I månadsrapporten per juli 2013 prognostiseras resultatet till 8 miljoner kronor för 2013, vilket är en förbättring med 82 miljoner kronor från juniprognosen.

Det prognostiserade överskottet är fortfarande litet och landstingsdirektören har fortsatt ett uppdrag att återkomma med förslag på åtgärder för att nå ett positivt resultat för 2013.

Kostnaderna ökar fortfarande för snabbt i många delar av verksamheterna. Några av akutsjukhusen och trafiknämnden har därför i uppdrag att återkomma till landstingsstyrelsen med redovisningar av vilka åtgärder de tänker vidta för att uppnå sina resultatkrav. Att budgeten hålls är en förutsättning för att kunna genomföra de historiskt stora investeringar som planeras och har påbörjats.

I prognosen om ett överskott på 8 miljoner kronor ingår en framtida intäkt på 520 miljoner kronor som avser återbetalning av premier från AFA Försäkring.

SKRIVELSE
2013-09-11

LS 1308-0990

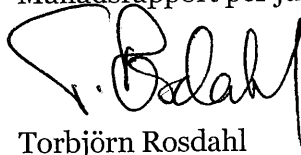
Rensat för reavinster på 281 miljoner kronor samt ökade pensionskostnader på 1 616 miljoner kronor, på grund av sänkt diskonteringsränta, är prognosen för resultatet enligt det så kallade balanskravet ett överskott på 1 343 miljoner kronor.

Prognosen för investeringarna är 12 007 miljoner kronor för 2013 vilket är 4 122 miljoner kronor lägre än budgeterat.

Kraven för att ta del av Kömiljarden uppnåddes för mottagning men inte för behandling under juni och juli månad.

Beslutsunderlag

Landstingsdirektörens tjänsteutlåtande den 26 augusti 2013
Månadsrapport per juli 2013, Stockholms läns landsting



Torbjörn Rosdahl



Kristoffer Tamsons

Landstingsstyrelsens förvaltning
SLL Ekonomi och finans

TJÄNSTEUTLÅTANDE
2013-08-26

LS 1308-0990

Ankom Stockholms läns landsting
2013 -08- 26
Dnr. LS 1308-0990

Landstingsstyrelsen

Roket I

Månadsrapport per juli 2013 för Stockholms läns landsting

Ärendebeskrivning

Månadsrapport per juli 2013, Stockholms läns landsting

Beslutsunderlag

Landstingsdirektörens tjänsteutlåtande den 26 augusti 2013
Månadsrapport per juli 2013, Stockholms läns landsting

Förslag till beslut

Landstingsstyrelsen föreslås besluta

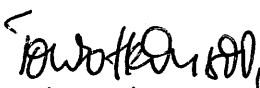
att godkänna månadsrapporten per juli samt prognos för helåret 2013

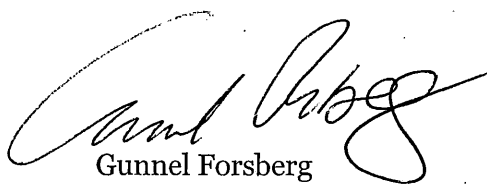
Ekonomiska konsekvenser av beslutet

Inga ytterligare ekonomiska konsekvenser av beslutet.

Miljökonsekvenser av beslutet

I enlighet med landstingets Miljöpolitiska program 2012-2016 har hänsyn till miljön beaktats och slutsatsen är att det inte är relevant med en miljökonsekvensbedömning i detta ärende.


Toivo Heinsoo
Landstingsdirektör

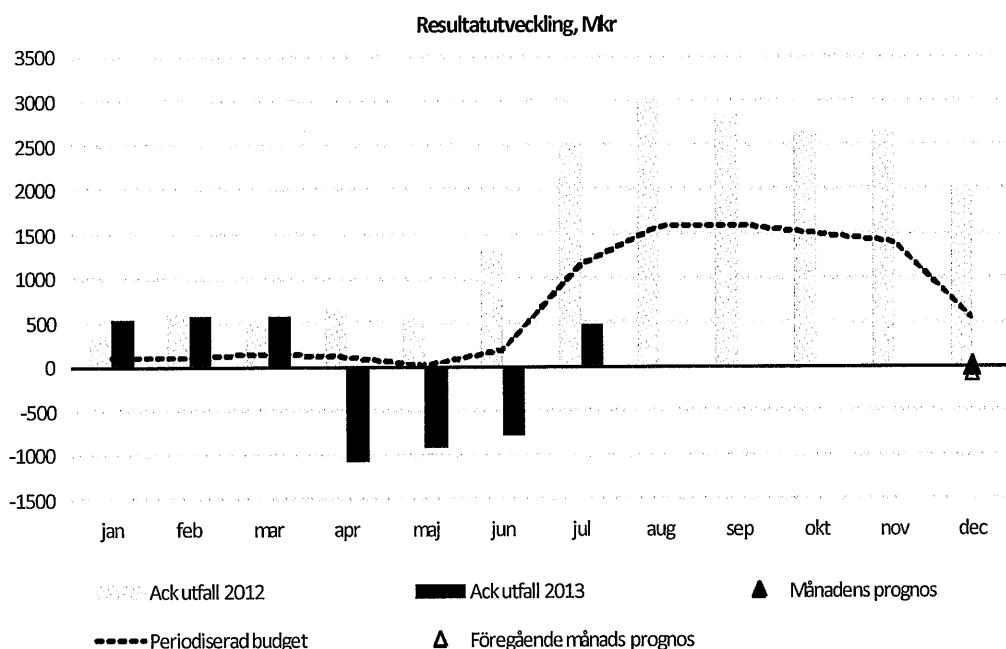

Gunnel Forsberg
Ekonomidirektör

Månadsrapport per juli 2013, Stockholms läns landsting

Inledning

Stockholms läns landsting omsätter cirka 80 miljarder kronor och redovisar ett prognostiserat resultat på 8 miljoner kronor, en förbättring med 82 miljoner kronor jämfört med föregående prognos.

Landstinget finansieras huvudsakligen av skatteintäkter. Skatteintäkternas utveckling är avgörande för landstingets verksamhet och möjligheten att genomföra landstingets omfattande investeringsplaner. Under 2013 förväntas de samlade skatteintäkterna öka med 4,1 procent vilket är en ökning jämfört med året innan då ökningen var 2,6 procent. Ny skatteintäktsprognos för Stockholms läns landsting presenteras i samband med delårsrapporteringen.



Länets ökande befolkning och den tekniska utvecklingen innebär ett ökat investeringsbehov inom hälso- och sjukvård och kollektivtrafik. Investeringsplanerna för 2013 är omfattande och budgeten uppgår till 16 miljarder kronor. Årets prognos pekar mot ett lägre utfall, 12 miljarder kronor, framförallt beroende på förskjutningar i tid av investeringar inom kollektivtrafiken.

Befolkningstillväxt, satsningar på tillgänglighet, kvalitet och tillförlitlighet, investeringar och medicinteknisk utveckling leder till ökade kostnader med målet om en mer kostnadseffektiv verksamhet på längre sikt. Samtidigt innebär detta att ett systematiskt gemensamt arbete krävs, med lösningar och arbetssätt inom landstingets samtliga verksamheter, för att skapa förutsättningar för en kontrollerad kostnadsutveckling.

Förändrade omvärldsfaktorer påverkar Stockholms läns landsting i hög grad. Med anledning av det låga ränteläget i den svenska ekonomin har Sveriges Kommuner och Landsting beslutat att sänka den diskonteringsränta som ligger till grund för pensionsskultsberäkningen. Sänkningen leder till ökade kostnader under 2013 med cirka 1,6 miljarder kronor.

AFA Försäkring förväntas att återbetala tidigare inbetalda försäkringspremier motsvarande 520 miljoner kronor. Återbetalningen sker på grund av att antalet personer som har beviljats sjukersättning har minskat vilket har medfört att AFA Försäkring kan minska reserverna för framtida utbetalningar. Slutgiltigt beslut i frågan fattas av AFA Försäkrings styrelse i oktober.

Verksamhetens kostnader har per den sista juli ökat med 4,5 procent jämfört med motsvarande period föregående år. Den prognostiserade kostnadsökningen på helårsbasis är 4,9 procent. Det är till stor del bemanningskostnader¹, kostnader för köpt hälso- och sjukvård samt köpt kollektivtrafik som är kostnadsdrivande. I det fall avskrivningskostnader och verksamhetens intäkter summeras till verksamhetens kostnader får man nettokostnader. Nettokostnaderna ökar för perioden och i prognosen med 5,7 procent vilket är högre än ökningen för de samlade skatteintäkterna, vilket inte är en hållbar utveckling över tid.

Målsättningen är att ha en ekonomi i balans och därmed skapa förutsättningar för en långsiktigt hållbar tillväxt trots den påverkan som omvärldsfaktorer kan ha på landstingets verksamhet och ekonomi. För detta krävs en ekonomisk beredskap med en kontrollerad kostnadsutveckling inom verksamheterna samt att beslutade effektiviseringar planeras och genomförs.

Målet är att landstingets verksamhet, trots förändrade omvärldsfaktorer, ska uppnå ett positivt resultat under 2013. Detta för att kunna genomföra och fullfölja de satsningar som krävs för att tillgodose en växande befolknings krav på en väl fungerande vård och kollektivtrafik.

Perioden i korthet

- Resultatet uppgår till 464 miljoner kronor. Resultatet har påverkats negativt av ökade pensionskostnader med 1 616 miljoner kronor och positivt av realisationsvinster om 284 miljoner kronor.
- Prognosen för årets resultat har förbättrats jämfört med tidigare prognos och uppgår till 8 miljoner kronor. I prognosen ingår en intäkt på 520 miljoner kronor som avser återbetalning av AFA Försäkringspremier.
- Flera av landstingets verksamheter, framförallt inom hälso- och sjukvården, prognostiserar ett negativt resultat för 2013. Kollektivtrafiken redovisar i sin prognos fortsatt ett intäktstapp för resenärsavgifterna med 374 miljoner kronor jämfört med budget.
- Skatteintäktsprognosen för 2013 visar fortsatt på samlade skatteintäkter om 61 918 miljoner kronor, 4,1 procent högre än 2012 och 56 miljoner kronor högre än budgeterat.

- Investeringarna uppgick till 6 014 miljoner kronor. Prognosen uppgår oförändrat till 12 007 miljoner kronor vilket är 4 122 miljoner kronor lägre än årsbudget.
- Kraven för att ta del av Kömiljarden uppnåddes för mottagning men inte för behandling under juni och juli månad.

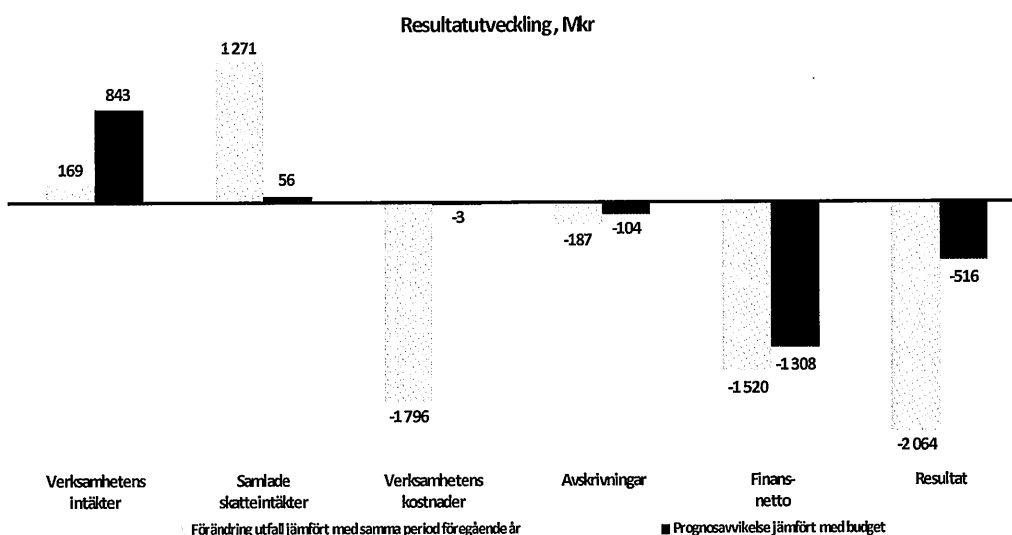
Resultat

Resultatet per juli uppgick till 464 (2 528) miljoner kronor, vilket är 674 miljoner kronor lägre än periodiserad budget och 2 064 miljoner kronor lägre än föregående år. I resultatet har hänsyn tagits till ökade pensionskostnader med 1 616 miljoner kronor och realisationsvinster på 284 miljoner kronor.

Resultatet har förbättrats med 1 384 miljoner kronor mellan maj och juli. Det förklaras framförallt av lägre volymer och därmed lägre sjukvårdskostnader under semestermånaderna. Under hösten förväntas sjukvårdsverksamheten återgå till en normal nivå och kostnaderna prognostiseras därför att öka efter sommarperioden.

Årets prognos uppgår till 8 (1 984) miljoner kronor vilket är 516 miljoner kronor lägre än budgeterat. Prognosen per juli är förbättrad jämfört med prognosen i maj månad som var -74 miljoner kronor. Prognosförbättringen förklaras av en lägre kostnadsutveckling avseende läkemedel än budgeterat.

Förändringen av resultatet mellan perioden och årets prognos beror till största delen på intäkter för återbetalning av premier för AFA Försäkringar samt säsongsvariationer avseende köpt hälso- och sjukvård.



Sveriges Kommuner och Landsting har beslutat att diskonteringsräntan sänks med 0,75 procentenheter vilket påverkar hela landstings- och kommunsektorn. Diskonteringsräntan tillämpas vid beräkning av landstingens pensionsskuld. Diskonteringsräntan ändras då marknadsräntorna är över eller under ett fastställt intervall.

På grund av den senaste tidens låga ränteläge har marknadsräntorna passerat den nedre gränsen av intervallet vilket föranleder en sänkning av diskonteringsräntan och medför ökade kostnader 2013 för Stockholms läns landsting med 1 616 miljoner kronor. Dessutom medför förändringen en ökning av pensionsåtagandet med 2 047 miljoner kronor, för den del som redovisas utanför balansräkningen.

Ett beslut om återbetalning av AFA-premier för åren 2005 och 2006 förväntas under året vilket beräknas öka intäkterna med 520 miljoner kronor. Återbetalningen sker på grund av att antalet personer som har beviljats sjukersättning har minskat vilket har medfört att AFA Försäkring kan minska reserverna för framtida utbetalningar.

Realisationsvinster om 284 miljoner kronor har intäktsförts under 2013, framförallt beroende på försäljning av Beckomberga. Den största delen av försäljningen omfattar de centrala delarna av det före detta sjukhuset inklusive ett markområde med en potentiell byggrätt.

I samband med beslut om tertialrapporten per april, vilken uppvisade en negativ prognos, fick landstingsdirektören i uppdrag att återkomma med förslag på åtgärder för att nå ett positivt resultat för 2013. Det beslutades även att uppdra åt trafiknämnden och till styrelserna för Södersjukhuset AB, Danderyds Sjukhus AB, TioHundra AB och Södertälje Sjukhus AB att återkomma till landstingsstyrelsen med redovisning av genomförda och planerade åtgärder och de ekonomiska effekterna därav i syfte att uppnå det av landstingsfullmäktige beslutade resultatkravet. Ett uppdrag gavs även till hälso- och sjukvårdsnämnden och styrelsen för Karolinska Universitetssjukhuset att i samråd analysera antagandena för intäkter och kostnader i syfte att eliminera differensen.

En samlad återrapportering av ovanstående uppdrag kommer att ske i samband med delårsrapporteringen. Per sista juli har landstinget en positiv prognos vilket tyder på att den ekonomiska utvecklingen är på rätt väg.

Mkr	Utfall		Förändr. %	Prognos 2013	Budget 2013	Avvikelse	Bokslut 2012	Förändr. 13-12 %
	jan-juli 2013	jan-juli 2012						
Verksamhetens intäkter	10 191	10 022	1,7	18 067	17 224	843	17 630	2,5
Verksamhetens kostnader	-41 502	-39 706	4,5	-73 494	-73 491	-3	-70 077	4,9
<i>varav - Bemanningkostnader</i>	<i>-14 825</i>	<i>-14 283</i>	<i>3,8</i>	<i>-26 319</i>	<i>-26 247</i>	<i>-72</i>	<i>-25 166</i>	<i>4,6</i>
- Köpt hälso- och sjukvård, tandvård	-8 885	-8 390	5,9	-15 665	-15 512	-154	-14 841	5,6
- Köpt trafik	-6 955	-6 658	4,5	-12 046	-12 294	248	-11 604	3,8
- Övriga kostnader	-10 837	-10 375	4,4	-19 464	-19 438	-25	-18 467	5,4
Avskrivningar	-2 066	-1 878	10,0	-3 601	-3 497	-104	-3 408	5,7
Verksamhetens nettokostnader	-33 376	-31 561	5,7	-59 028	-59 764	735	-55 855	5,7
Skatteintäkter	33 665	32 015	5,2	57 711	57 475	236	54 800	5,3
Generella statsbidrag	2 758	2 880	-4,2	4 728	4 992	-264	4 773	-1,0
Utjämningsystemet	-304	-47	-	-521	-605	84	-80	-
Summa samlade skatteintäkter	36 119	34 848	3,6	61 918	61 862	56	59 493	4,1
Finansiella intäkter	110	70	58,1	70	94	-24	108	-35,2
Finansiella kostnader	-2 388	-828	188,5	-2 951	-1 667	-1 284	-1 763	67,5
Finansnetto	-2 278	-758	200,4	-2 881	-1 573	-1 308	-1 654	74,2
Resultat	464	2 528	-81,6	8	525	-516	1 984	-99,6
Resultat enligt balanskrav								
Resultat	464	2 528		8	525		1 984	
RIPS-ränta / Räntekostnad pensioner bolag	1 616			1 616			369	
Reavinster	-284	-3		-281			-216	
Reserverat eget kapital							-2 100	
Resultat enligt balanskrav	1 796	2 525		1 343	525		37	

Intäkter

Verksamhetens intäkter uppgick till 10 191 (10 022) miljoner kronor vilket är 169 miljoner kronor, 1,7 procent, högre än för samma period 2012. Prognosen för verksamhetens intäkter är 18 067 miljoner kronor vilket är 2,5 procent högre än 2012 och 843 miljoner kronor högre än budget.

Ägarna av AFA Försäkring har gjort en principöverenskommelse om återbetalning av premier för 2004-2006. Styrelsebeslut förväntas i oktober 2013. På grund av viss osäkerhet kring hanteringen av premierna för 2004, har i prognosen endast beaktats premier för 2005-2006, totalt 520 miljoner kronor.

Periodens resenärsavgifter har minskat med 114 miljoner kronor, 2,9 procent, jämfört med 2012. Samtidigt har genomsnittligt antal påstigande ökat med 4,3 procent jämfört med föregående år.

Minskningen av resenärsavgifter beror delvis på den förändrade rutinen vid köp av sms-biljetter inom kollektivtrafik på land samt lägre intäkter för remsa/Reskassa.

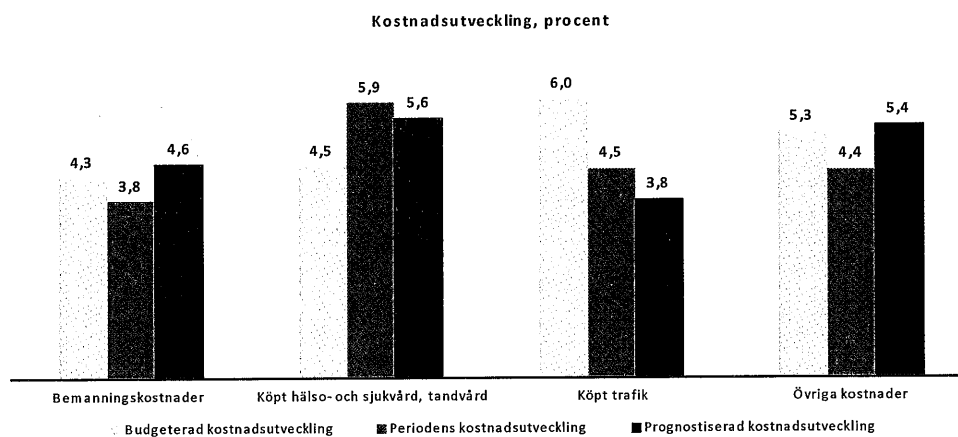
Intäkterna för SL-biljetter prognostiseras att understiga budget med 374 miljoner kronor vilket i huvudsak förklaras av ett för högt antagande i budgeten om resandeutvecklingen. Dessutom förväntas intäkterna bli lägre då fler resande väljer andra billigare biljettyper än sms-biljetter samt färre som nyttjar förköpsremsa till förmån för 30-dagarskort.

I intäkterna ingår realisationsvinster om 284 miljoner kronor där merparten härrör från den tidigare försäljningen av Beckomberga. Årets prognos överensstämmer med periodens utfall. Föregående år uppgick realisationsvinsterna till 216 miljoner kronor.

Erhållna bidrag har ökat med 212 miljoner kronor, 15,9 procent, och prognostiseras att överstiga budget med 166 miljoner kronor. Specialdestinerade bidrag ökar med totalt 81 miljoner kronor vilket framförallt beror på högre intäkter för Kömiljarden i samband med en slutlig avräkning för 2012 vilket kvalificerat landstinget för ytterligare 45 miljoner kronor som utbetalats 2013. Stockholms läns landsting har under perioden januari till juli 2013 varit kvalificerat att ta del av Kömiljarden gällande mottagning. För behandling uppnåddes nivån under mars och april månad men inte för resterande månader.

Enligt den senaste skatteintäktsprognosen¹ för 2013 uppgår periodens samlade skatteintäkter till 36 119 miljoner kronor vilket är en ökning med 1 271 miljoner kronor, 3,6 procent, jämfört med motsvarande period 2012. För helåret 2013 prognostiseras skatteintäkterna bli 61 918 miljoner kronor. Det är en ökning med 2 424 miljoner kronor, 4,1 procent, jämfört med utfallet 2012 och 56 miljoner kronor högre än budgeterat.

Kostnader



Verksamhetens kostnader för perioden januari-juli uppgick till 41 502 (39 706) miljoner kronor och är 4,5 procent högre än för motsvarande period 2012. Prognosen för verksamhetens kostnader är 73 494 (70 077) miljoner kronor, vilket är 4,9 procent högre än 2012 och 3 miljoner kronor högre än årets budget.

Det är till stor del bemanningskostnaderna som driver kostnadsutvecklingen. De svarar för 36 procent av verksamhetens kostnader. För januari-juli uppgick bemanningskostnaderna till 14 825 miljoner kronor, en ökning med 542 miljoner kronor, 3,8 procent. För helåret 2013 prognostiseras bemanningskostnaden att öka med 4,6 procent jämfört med föregående år. Jämfört med budget prognostiseras bemanningskostnaden att bli 72 miljoner kronor, 0,3 procent, högre. Lönekostnaderna, som utgör den största delen av bemanningskostnaderna har ökat med 4,5 procent. Samtidigt har antalet helårsarbeten ökat med 1,0 procent vilket innebär att lönekostnaden per helårsarbete har ökat i snitt med 3,5 procent.

¹ Skatteintäktsprognos 2, 2013-05-06. Enligt plan presenteras en ny skatteintäktsprognos i samband med delårsrapporten per sista augusti.

Periodens kostnader för köpt hälso- och sjukvård uppgick till 8 885 miljoner kronor, en ökning med 5,9 procent. En förklaring till kostnadsökningar mellan åren är förändrade vårdvolym. Antalet läkarbesök prognostiseras öka med 3,3 procent. En del av ökningen av läkarbesöken beror på fler enheter och större möjligheter att snabbt få till ett besök i vården, bland annat genom vårdvalet. Antalet vårdtillfällen prognostiseras öka med 1,3 procent. Kostnaderna för köpt hälso- och sjukvård prognostiseras att för helåret öka med 5,6 procent jämfört med föregående år och bli 154 miljoner kronor, 1,0 procent, högre än budget. Budgetavvikelsen förklaras fortsatt till största delen av externt köpt somatisk specialistvård beroende på kostnadsökningar till följd av utökat vårdval. Utöver vårdval har nya upphandlingar gjorts vilket har lett till ökade kostnader för externt köpt hälso- och sjukvård.

Kostnaderna för köpt trafik uppgick för perioden till 6 955 miljoner kronor, en ökning med 4,5 procent. Kostnadsökningen jämfört med 2012 beror på helårseffekter av trafikförändringar som genomfördes under 2012 samt indexuppräkningsavtal. Prognosen för helåret visar en ökning med 3,8 procent jämfört med föregående år. Prognosen är 248 miljoner kronor, 2,0 procent, lägre än budget, vilket bland annat beror på att indexuppräkningsavtal bedöms understiga budget, till stor del beroende på låga elpriser. Förhandlingarna beträffande trafikstarten för busstrafiken i Norrort beräknas resultera i lägre kostnader än beräknat. Dessutom kommer kostnaden för biljettkontroller bli lägre beroende på ett nytt avtal.

Avskrivningskostnaderna var 2 066 miljoner kronor och har ökat med 187 miljoner kronor, 10,0 procent, jämfört med 2012 beroende på fler färdigställda investeringar. De prognostiserade avskrivningarna är 104 miljoner kronor högre än budget beroende på en för låg budgetering i förhållande till färdigställda investeringar. Den prognostiserade ökningen jämfört med helår 2012 uppgår till 5,7 procent.

Finansnettot bestående av finansiella intäkter och kostnader uppgick till -2 278 miljoner kronor vilket är 1 520 miljoner kronor sämre än för motsvarande period 2012. Prognosen uppgår till -2 881 miljoner kronor vilket är 1 308 miljoner kronor sämre än budgeterat. Anledningen till den stora ökningen av de finansiella kostnaderna jämfört med föregående år är de ökade kostnaderna i samband med den sänkta diskonteringsräntan som tillämpas vid beräkning av landstingens pensionskulda. Samtidigt prognostiseras räntekostnader för lån och finansiell leasing till att bli 262 miljoner kronor lägre än budget beroende dels på lägre investeringsvolym under 2012 och 2013 och ett därmed reducerat lånebehov dels fortsatt lägre marknadsräntor än budgeterat.

Investeringar

Investeringsbudgeten för 2013 har reviderats till följd av fullmäktiges beslut den 19 mars 2013, Tilläggsavtal till projektavtalet för Nya Karolinska Solna (NKS), LS 1302-0194, 1202-0263, med 152 miljoner kronor med anledning av bland annat tillagningskök och monteringsstål i bjälklag för medicinteknisk utrustning. Budgeten uppgår till 16 129 miljoner kronor.

Utfallet per juli uppgick till 6 014 miljoner kronor jämfört med 4 497 miljoner kronor föregående år. Upparbetningsgraden i förhållande till budget 2013 var 37 procent. Större pågående investeringar är bygget av Nya Karolinska Solna, tunnelbanans Röda linje, Tvärbanan Norr, Solnagrenen, Roslagsbanans utbyggnad samt teknisk upprustning av byggnad 1 på Löwenströmska sjukhuset och om- och nybyggnation av akuten på S:t Görans sjukhus.

Mkr	Utfall	Utfall	Prognos	Budget	Bokslut	Upparbetningsgrad %	
	2013	2012				2013	2013
	jan-juli	jan-juli				%	%
Vård inkl fastigheter (LFS)	1 007	1 150	2 401	3 402	2 106	30	45
NKS	1 853	1 149	3 528	3 443	2 563	54	39
Trafik	3 120	2 167	5 485	8 691	4 328	36	43
Citybanan	0	9	427	427	317	0	2
Övrigt	35	22	166	167	74	21	9
Totala investeringar SLL-koncernen	6 014	4 497	12 007	16 129	9 389	37	39

Årets prognos är fortsatt 12 007 miljoner kronor, vilket är 4 122 miljoner kronor lägre än årets budget på 16 129 miljoner kronor. Detta kan huvudsakligen hänföras till trafik- och fastighetsverksamheterna.

Trafiken redovisar en prognos som är 3 206 miljoner kronor lägre än budget. Avvikelserna inom trafiken förklaras av senareläggningar orsakade av överklaganden i planprocesser och förskjutningar i tid av ett flertal större objekt. Tunnelbanans Röda linje påverkas av försenad byggstart av Norsborgsdepån till följd av att entreprenaden har överklagats till förvaltningsrätten samt av lägre förskotts betalning till leverantören av tunnelbanevagnar. Upphandlingen av tunnelbanevagnar är avslutad och utgifterna följer betalningsplanen i avtalet. Planerade utbetalningar om 200 miljoner kronor flyttas från 2013 till 2014. Avvikelserna för Spårväg City och program Pendeltåg avser en ny bedömning av medelsbehovet för 2013. För tvärbanan Norr mot Solna har tidsplanen för leveransen av de nya fordonen senarelagts som en konsekvens av förseningarna i leveransen av signalsystemet. Delar av de planerade utbetalningarna avseende signalsystemet förskjuts till kommande år.

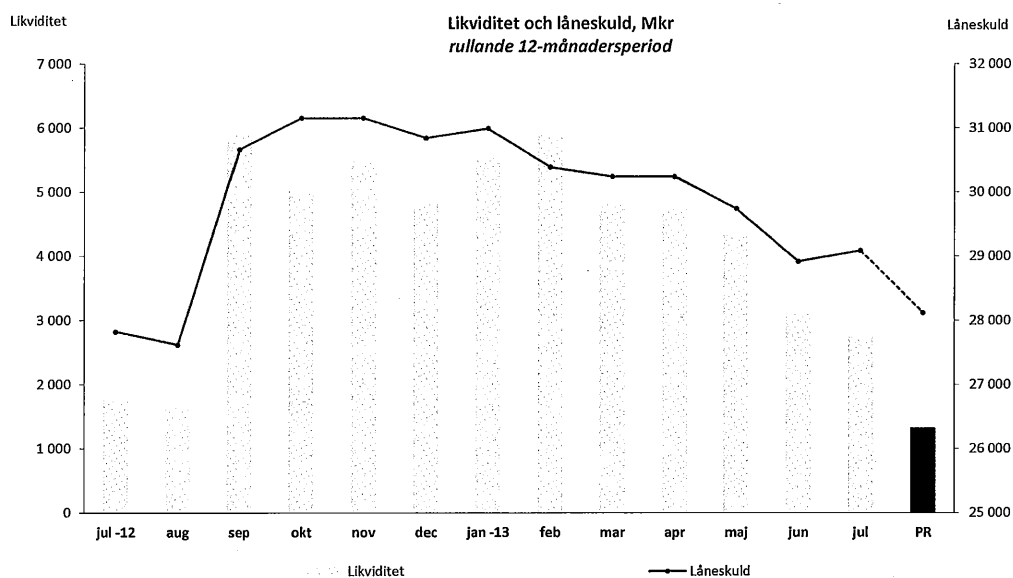
Under framtagandet av förslaget till investeringsbudget 2014-2018 gjordes en översyn av 2013 års investeringsverksamhet och en ny bedömning av medelsbehovet togs fram. Prognosen för juli är oförändrad jämfört med föregående prognos för maj.

Landstingsfastigheter Stockholms prognos är 983 miljoner kronor lägre än budget. Avvikelsen för Landstingsfastigheter Stockholm förklaras bland annat av senareläggningar avseende de ospecificerade investeringsobjekten, detta för att nå en förbättrad samordning med de strategiska investeringarna.

Byggnationen av Nya Karolinska Solna följer det ingångna OPS-avtalet såväl ekonomiskt som tidsmässigt. I OPS-avtalet ingår inte investeringsutgifter för anslutning av el, vatten/avlopp, värme och fjärrvärme/fjärrkyla. Till följd av detta har landstingsstyrelsen godkänt tecknande av separat avtal med Solna stad, LS 1210-1281. Nya Karolinska Solna redovisar på grund av detta en prognos som är 86 miljoner kronor högre än budget då dessa utgifter inte ingår i den budgeterade investeringsramen.

Finansiering

Stockholms läns landsting har en god likviditet, främst beroende på förfinansiering av investeringar. Likviditeten per sista juli uppgick till 2 740 (1 770) miljoner kronor och låneskulden inklusive leasing var 29 085 (27 820) miljoner kronor. Prognosen för 2013 visar på en likviditet på 1 324 miljoner kronor och en samlad låneskuld på 28 114 miljoner kronor vid årets utgång. Landstingets stora investeringar under året innebär att likviditeten successivt minskar. En viss förfinansiering av landstingets investeringsplaner anses vara av strategisk vikt.



Resultat för samtliga resultatenheter inom SLL
 Resultat per juli 2013 (Mkr)

	Resultat 2013 jan-juli	Resultat 2012 jan-juli	Period Budget jan-juli	Prognos helår juli	Prognos helår maj	Budget helår 2013	Avvikelse prognos- budget	Resultat helår 2012*	Justerat resultat 2012**
Landstingsstyrelsen									
Landstingsstyrelsens förvaltning	65,0	59,2	-0,4	44,7	44,7	0,0	44,7	62,8	62,8
Skadekontot	4,7	4,6	3,5	0,0	0,0	0,0	0,0	0,0	0,0
Koncernfinansiering	-996,4	838,6	435,0	-700,1	-669,5	141,7	-841,8	1 111,9	528,6
Nya Karolinska Solna	42,2	9,5	0,0	0,0	0,0	0,0	0,0	11,2	11,2
Landstingsstyrelsen totalt	-884,5	911,9	438,1	-655,4	-624,8	141,7	-797,1	1 185,9	602,6
Hälso- och sjukvården									
Hälso- och sjukvårdsnämnden	605,1	601,0	316,8	100,0	0,0	0,0	100,0	428,7	428,7
Stockholms läns sjukvårdsområde	149,1	189,9	104,2	75,3	75,3	75,3	0,0	109,7	109,7
Karolinska Universitetssjukhuset	20,4	-61,9	56,1	58,2	58,2	58,2	0,0	35,3	35,3
Södersjukhuset AB	-33,8	48,3	6,4	-66,0	-66,0	0,0	-66,0	-166,3	-25,4
Danderyds Sjukhus AB	-37,6	56,8	28,8	-53,0	-43,0	12,0	-65,0	-74,9	34,1
TioHundra AB	-12,1	9,6	-0,8	-15,0	-15,0	0,0	-15,0	-26,7	-26,7
Södertälje Sjukhus AB	-10,5	3,6	3,4	-12,3	-12,3	5,2	-17,5	-23,8	-2,4
S:t Eriks Ögonsjukhus AB	8,1	-0,3	-6,2	-6,4	-8,5	-9,9	3,5	-30,7	-7,2
Akutsjukhusen totalt	-65,5	56,0	87,7	-94,5	-86,6	65,4	-160,0	-287,1	7,6
Folktandvården Stockholms Län AB	79,2	79,4	5,6	75,0	55,0	20,0	55,0	78,2	114,5
Ambulanssjukvården i Storstockholm AB	-1,0	1,6	-0,6	0,7	0,7	0,7	0,0	1,2	1,1
Stockholm Care AB	2,9	-0,3	2,4	4,4	4,1	4,1	0,3	0,6	1,8
Hälso- och sjukvården totalt	769,9	927,5	516,0	160,9	48,5	165,5	-4,6	331,2	663,4
Trafik									
AB Storstockholms Lokaltrafik	31,9	332,9	15,2	-10,1	-10,1	0,0	-10,1	55,2	129,3
Färdtjänstverksamhet	13,8	16,9	12,5	10,0	10,0	0,0	10,0	9,4	9,4
Färdtjänstavdelningen ¹⁾	0,0	-6,8	0,0	0,0	0,0	0,0	0,0	-15,9	-15,9
Trafikförvaltningen ¹⁾	-47,3	0,0	0,0	0,2	0,2	0,0	0,2	0,0	0,0
Waxholms Ångfartygs AB	7,9	-0,5	3,9	0,0	0,0	0,0	0,0	5,9	7,3
Trafiknämnden totalt	6,3	342,5	31,6	0,1	0,1	0,0	0,1	54,6	130,1
Fastigheter									
Locum AB	3,7	10,7	0,6	5,1	5,1	5,0	0,1	-25,2	6,7
Landstingsfastigheter Stockholm	563,2	324,1	161,9	514,7	514,7	234,9	279,8	428,0	428,0
Fastigheter totalt	566,8	334,7	162,5	519,7	519,7	239,9	279,8	402,7	434,7
Övriga									
MediCarrier AB	1,6	11,8	-0,3	0,3	0,3	0,3	0,0	8,4	8,4
Kulturnämnden	4,4	3,8	0,2	0,0	0,0	0,0	0,0	0,3	0,3
Patientnämnden	0,6	0,2	0,6	0,0	0,0	0,0	0,0	0,2	0,2
Landstingsrevisorerna	3,9	3,3	2,8	0,0	0,0	0,0	0,0	0,0	0,0
Landstingshuset i Stockholm AB	-5,8	28,9	-15,0	-25,7	-25,7	-25,7	0,0	-65,3	-65,3
AB SLL Internfinans	6,7	4,6	1,8	8,4	8,1	3,0	5,4	9,8	10,0
Övriga totalt	11,5	52,5	-9,9	-17,0	-17,4	-22,4	5,4	-46,6	-46,3
Justering kompensation AFA									143,4
Koncernjusteringar	-5,9	-41,1	0,0	0,0	0,0	0,0	0,0	55,9	55,9
S:a resultat samtliga resultatenheter	464,2	2 528,1	1 138,4	8,3	-73,8	525	-516,4	1 983,8	1 983,8

*Avser resultat före bokslutsdispositioner och skatt.

**Avser resultat före bokslutsdispositioner och skatt justerat för erhållen nettokompensation för AFA och pensionskostnader

¹⁾ Från och med 1 januari 2013 gäller en ny organisation inom Trafiknämnden med Trafikförvaltningen.

Färdtjänstavdelningen avskaffas. Den nya organisationen har ej beaktats i slutlig budget 2013 vilket förklarar avvikelserna ovan.

Kommentar

Koncernfinansiering har försämrats sin prognos med 31 miljoner och Danderyds Sjukhus AB har sänkt sin prognos med 10 miljoner. Hälso- och sjukvårdsnämnden och Folktandvården Stockholms Län AB har förbättrat sina prognoser med 100 respektive 20 miljoner. AB SLL Internfinans, Stockholm Care AB och S:t Eriks Ögonsjukhus AB har mindre förbättringar i sina prognoser sedan föregående månad. Totalt har prognosen förbättrats med 82 miljoner kronor.