

Styrelsen

**Månadsrapport per november 2015,
Landstingshuset i Stockholm AB**

Ärendebeskrivning

Månadsrapport per november 2015, Landstingshuset i Stockholm AB


Beslutsunderlag

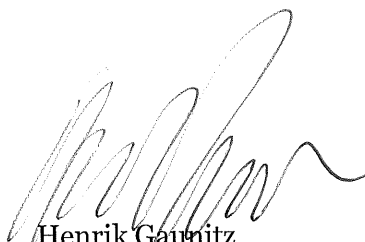
Verkställande direktörens skrivelse den 7 januari 2016
Månadsrapport per november 2015, Landstingshuset i Stockholm AB

Förslag till beslut

Styrelsen beslutar

att godkänna månadsrapport per november 2015.


Toivo Heinsoo
Verkställande direktör


Henrik Gaunitz
Vice verkställande direktör

LISAB-koncernen
Landstingshuset i Stockholm AB

MÅNADSRAPPORT
November 2015

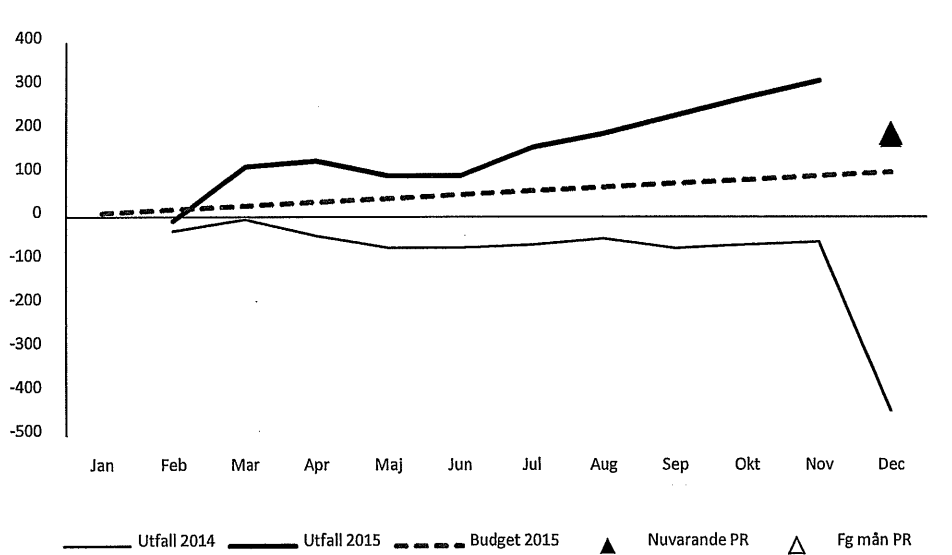
Innehållsförteckning

1.	Sammanfattning.....	3
2.	Ekonomi	4
2.1	Resultatutveckling och prognos	4
2.1.1	Moderbolaget	4
2.1.2	LISAB-koncernen	5
2.1.3	Resultat per bolag inom LISAB-koncernen	5
3.	Ledningens åtgärder	6
4.	Styrelsebehandling	6

1. Sammanfattning

LISAB-koncernens resultat för perioden januari–november 2015 uppgår till 313 miljoner kronor. Prognosen för helåret uppgår till 184 miljoner kronor, vilket är 82 miljoner kronor högre än det budgeterade resultatet på 102 miljoner kronor.

I nedanstående diagram lämnas en översikt över resultatutvecklingen av LISAB-bolagens samlade ekonomiska resultat.



Moderbolaget Landstingshuset i Stockholm AB (LISAB) är ett holdingbolag med uppgift att i enlighet med dess bolagsordning äga och förvalta aktier i de dotterföretag som ingår i koncernen. Bolagets syfte är att samordna de helägda dotterbolagen och dotterdotterbolagen på ett för Stockholms läns landsting ändamålsenligt sätt. Landstingshuset i Stockholm AB ägs i sin helhet av Stockholms läns landsting.

Bolagen i koncernen bedriver verksamhet främst inom områdena hälso- och sjukvård, tandvård, trafik och fastigheter.

2. Ekonomi

2.1 Resultatutveckling och prognos

2.1.1 Moderbolaget

Resultaträkning i sammandrag – Moderbolaget

Resultaträkning	Utfall	Prognos	Budget	Bokslut
Mkr	jan-nov	2015	2015	2014
Verksamhetens intäkter	0,0	0,0	0,0	0,0
Verksamhetens kostnader	-0,6	-0,5	-0,5	-1,0
Verksamhetens rörelseresultat	-0,6	-0,5	-0,5	-1,0
Räntenetto	-13,9	-19,3	-30,8	-19,2
Utdelning aktier i dotterbolag	183,3	183,3		26,2
Nedskrivning/återföring av nedskrivning aktier i dotterbolag	165,9			16,1
Resultat före koncernbidrag	334,7	163,5	-31,3	22,1
Koncernbidrag		55,6		-610,7
ÅRETS RESULTAT	334,7	219,1	-31,3	-588,6

Moderbolagets utfall för perioden januari-november 2015 redovisar ett resultat om 334,7 miljoner kronor. Det positiva resultatet per sista november inkluderar en utdelning från WÅAB med 183,3 miljoner kronor samt preliminär återföring av nedskrivningar med 165,9 miljoner kronor.

Koncernbidraget på 55,6 miljoner kronor i prognosen avser återbetalning från AFA gällande bolagen i LISAB-koncernen.

Moderbolagets prognos uppgår till 219,1 miljoner kronor. Prognos avseende nedskrivningar/återförda nedskrivningar är svårbedömda på helårsbasis och ingår inte i moderbolagets årsprognos.

Balansräkning i sammandrag – Moderbolaget

Balansräkning	Bokslut	Förändring	Balans
Mkr	2014	perioden	nov 2015
Anläggningstillgångar	1 453,3	165,9	1 619,2
<i>Varav: Andelar i dotterbolag</i>	1 453,3	165,9	1 619,2
Omsättningstillgångar	358,9	-107,7	251,2
<i>Varav: Kassa och Bank</i>	235,2	16,0	251,2
S:A TILLGÅNGAR	1 812,2	58,2	1 870,4
Eget Kapital	261,7	334,7	596,4
Långfristiga skulder	778,4	-34,1	744,3
Kortfristiga skulder	772,1	-242,4	529,7
S:A SKULDER OCH EGET KAPITAL	1 812,2	58,2	1 870,4

2.1.2 LISAB-koncernen

Resultaträkning i sammandrag – Koncernen

Resultaträkning	Utfall	Prognos	Budget	Bokslut
Mkr	jan-nov	2015	2015	2014
Verksamhetens intäkter	11 551,5	12 576,8	12 412,5	11 740,1
Verksamhetens kostnader	-10 862,4	-11 973,2	-11 894,5	-11 527,8
Avskrivningar	-286,6	-319,0	-320,9	-305,9
Finansiellt netto och skatt	-90,0	-100,2	-94,8	-349,7
ÅRETS RESULTAT	312,5	184,4	102,3	-443,3

LISAB-koncernens utfall för perioden januari-november 2015 uppgår till 312,5 miljoner kronor. Prognosen för helåret uppgår till 184,4 miljoner kronor, vilket är 82,1 miljoner kronor högre än budget. Prognosen för året har justerats ned med 7,1 miljoner. Större förändringar hos bolagen är att Danderyds sjukhus har sänkt sin årsprognos med 10 miljoner kronor medan S:t Eriks sjukhus har höjt sin prognos med 3 miljoner kronor.

2.1.3 Resultat per bolag inom LISAB-koncernen

Resultat per bolag	Resultat	Prognos	Budget	Avvikelse	Bokslut
Mkr	jan-nov	helår	helår	prognos-	helår
	2015	2015	2015	budget	2014
Landstingshuset i Stockholm AB	334,7	219,1	-31,3	250,4	-588,6
Södersjukhuset AB	82,6	9,4	9,4	0,0	13,3
Danderyds Sjukhus AB	2,3	-10,0	6,5	-16,5	1,5
Södertälje Sjukhus AB	-11,1	-14,7	3,3	-18,0	-0,9
S:t Eriks Ögonsjukhus AB	22,0	15,0	1,3	13,7	3,6
Folktandvården Stockholms län AB	141,9	110,0	100,0	10,0	-14,9
Ambulanssjukvården i Storstockholm AB	3,9	1,0	0,7	0,3	0,0
Stockholm Care AB	3,7	3,8	4,1	-0,3	-1,5
MediCarrier AB	6,9	3,7	0,3	3,4	0,0
Locum AB	16,9	5,0	5,0	0,0	-0,6
Waxholms Ångfartygs AB	55,4	23,0	0,0	23,0	189,0
AB SLL Internfinans	2,5	2,5	3,0	-0,5	0,0
Totalt bolagen	661,7	367,8	102,3	265,5	-399,1
Koncernjusteringar ¹⁾	-349,2	-183,4	0,0	-183,4	-44,2
SUMMA ÅRETS RESULTAT	312,5	184,4	102,3	82,1	-443,3

¹⁾ Koncernjusteringar avser koncernåterläggningar såsom leasing, nedskrivning dotterbolagsaktier, utdelning och resultatandelar i intresseföretag. I bolagens årsresultat/årsbokslut ingår koncernbidrag.

I resultatet för perioden januari-november 2015 ingår återbetalning från AFA hos respektive bolag. I prognosen för helåret återfinns hela beloppet på 55,6 miljoner kronor hos moderbolaget Landstingshuset i Stockholm AB.

3. Ledningens åtgärder

I budgeten för Stockholms läns landsting 2015 framgår att styrningen av landstingets verksamheter ska bli mer effektiv för att de visioner och mål som anges i budgeten om framtidens hälso- och sjukvård och en förbättrad kollektivtrafik ska kunna bli verklighet.

Moderbolaget Landstingshuset i Stockholm AB, som äger de flesta av landstingets bolag, har i uppdrag att aktivt styra LISAB-koncernen. Landstingsdirektören, som också är vd i bolaget, har getts en tydligare arbetsledande roll i förhållande till bolagschefer. Särskilt viktigt de närmaste åren är att säkerställa en långsiktigt sund ekonomi i balans.

Landstingsfullmäktige är ägare av landstingets verksamheter och beslutar om ekonomiska ramar och strategiska inriktningar. Genom LISAB tillvaratas förutsättningar för utövandet av en aktiv och ansvarstagande ägarroll. Ledningen verkar för att skapa en tydlig och väl avvägd roll- och ansvarsfördelning mellan ägare, styrelser och ledningar. LISAB:s roll anknyter till det uppdrag som ägarutskottet har. Sammantaget med redan etablerade styrsystem tydliggörs och effektiviseras ägarstyrningen.

4. Styrelsebehandling

Månadsrapporten per november behandlas i LISAB:s styrelse 2016-01-19.

Stockholm 2016-01-07

Toivo Heinsoo
Verkställande direktör

Henrik Gaunitz
Vice verkställande direktör