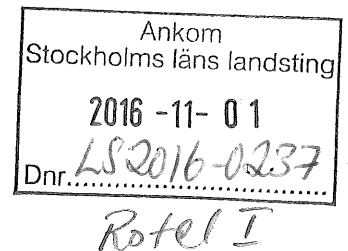


Landstingsstyrelsens förvaltning

TJÄNSTEUTLÅTANDE
2016-10-31

LS 2016-0237

Landstingsstyrelsens
arbetsutskott



Månadsrapport för landstingsstyrelsens förvaltning per september 2016

Ärendebeskrivning

Månadsrapport för landstingsstyrelsens förvaltning per september 2016.

Beslutsunderlag

Landstingsdirektörens tjänsteutlåtande den 31 oktober 2016
Månadsrapport för landstingsstyrelsens förvaltning per september 2016,
inklusive bilagan Strategiska utrustningsinvesteringar LSF september 2016

Förslag till beslut

Landstingsstyrelsens arbetsutskott föreslås besluta


att godkänna månadsrapporten för landstingsstyrelsens förvaltning per
september 2016.

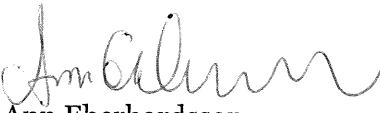
Ekonomiska konsekvenser av beslutet

Inga ytterligare ekonomiska konsekvenser av beslutet.

Miljökonsekvenser av beslutet

I enlighet med landstingets miljöpolitiska program Miljöutmaning 2016 har
hänsyn till miljön beaktats och bedömningen är att det inte är relevant med
en miljökonsekvensbeskrivning i detta ärende.


Anne Rundquist
Tillförordnad landstingsdirektör


Ann Eberhardsson
Biträdande förvaltningschef

Landstingsstyrelsens förvaltning

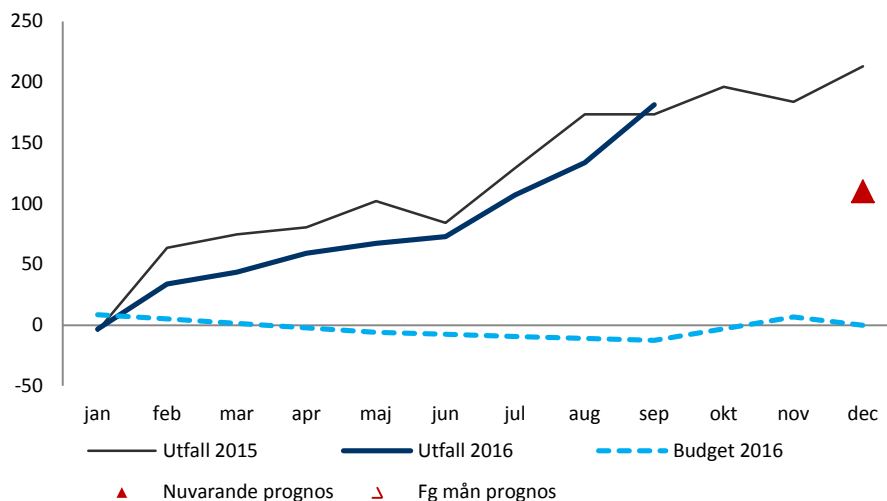
MÅNADSRAPPORT
September 2016

Innehållsförteckning

1	Sammanfattning.....	3
2.	Verksamhet	5
2.1	Verksamhetsförändringar	5
2.2	Omställningar inom ramen för framtidens hälso- och sjukvård	6
2.3	Utveckling helårsarbete samt verksamhetsförändringars effekt	8
3.	Ekonomi	9
3.1	Resultatutveckling och prognos	9
3.1.3	Avvikelse - periodens utfall.....	13
3.1.4	Avvikelse - prognostiserat resultat	15
3.2	Investeringar	17
3.3	Analys och eventuella riskfaktorer	19
4.	Ledningens åtgärder	20

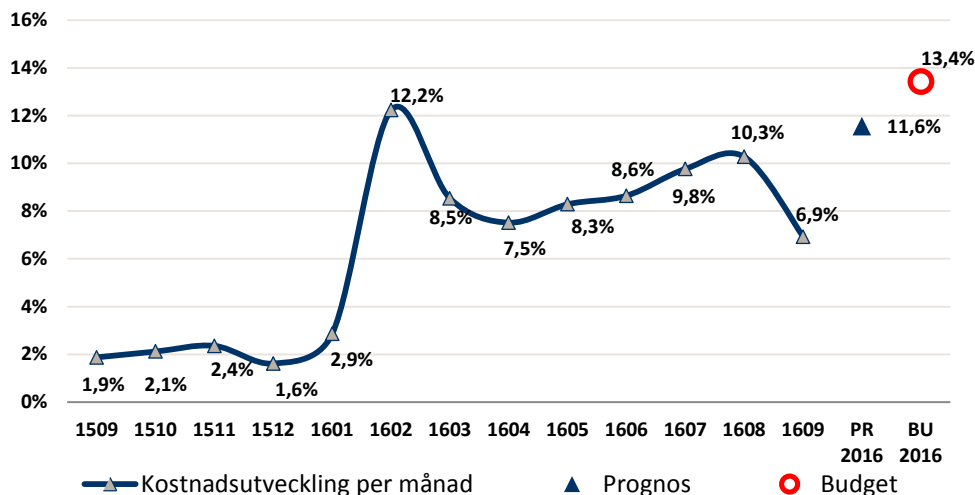
1 Sammanfattning

Resultatutveckling



- Resultatet per september 2016 uppgår till 181,6 miljoner kronor. Resultatet för motsvarande period 2015 var 173,7 miljoner kronor.
- Resultatprognosen för år 2016 uppgår till 110,0 miljoner kronor, att jämföra med det budgeterade nollresultatet för året.
- Verksamhetens kostnader visar efter september månad en ökning med 6,9 procent, i jämförelse med motsvarande period föregående år.
- Periodens ackumulerade investeringar uppgår till 3 045,6 miljoner kronor, vilket motsvarar en uppbyggnadsgrad på 62,8 procent i jämförelse med budget.

Kostnadsutveckling



Avser verksamhetens kostnader exklusive omställningskostnader

Den budgeterade kostnadsutvecklingen för landstingsstyrelsens förvaltning på 13,4 procent består i första hand av högre kostnader för lämnade bidrag. Det förklaras av att ST-ersättningen har överförs från hälso- och sjukvårdsförvaltningen till landstingsstyrelsens förvaltning i budget 2016. Denna överföring motsvarar 6,8 av den totala budgeterade kostnadsökningen på 13,4 procent. Kostnadsökningen mellan år 2015 och budget 2016 förklaras dessutom av högre övriga kostnader avseende i huvudsak servicekostnader för NKS Bygg, samt högre personalkostnader inom förvaltningen. Förändringen i prognostiserad kostnadsökning mellan åren förklaras av samma orsaker.

Periodens kostnadsökning på 6,9 procent förklaras av högre övriga kostnader där bland annat lokal- och fastighetskostnader ingår. Dessutom är kostnadsutfallet för övriga konsulter högre, i huvudsak på grund av konsultanvändning inom funktionsområdet SLL Kommunikation och press. Kostnaden för IT-tjänster har ökat till följd av en högre IT-försäljning och kostnader för IT-programvaror och licenser avviker negativt jämfört med utfallet efter september 2015. Personalkostnaderna visar också en ökande trend.

2. Verksamhet

2.1 Verksamhetsförändringar

Följande organisatoriska verksamhetsförändringar har genomförts under perioden 1 januari – 30 september 2016. Inga verksamhetsförändringar har genomförts med giltighet den 1 februari, eller med giltighet den 1 april till och med den 1 augusti 2016.

Verksamhetsförändringar 1 januari

SLL Styrning och ekonomi

Ett nytt funktionsområde inrättades med ansvar för landstingsövergripande styrning och ekonomi. Från det tidigare funktionsområdet SLL Ekonomi och finans flyttades avdelningarna SLL Ekonomi, Ekonomiska utredningar och analyser samt Strategiska investeringar – ekonomi. Inom det nya funktionsområdet finns också funktioner för genomförande av Framtidsplan för hälso- och sjukvården, ägarstyrning och koncernstyrning.

Biträdande förvaltningschef

Från det tidigare funktionsområdet SLL Ekonomi och finans har avdelningarna LSF Ekonomi och SLL Ekonomisk data flyttats till biträdande förvaltningschef.

SLL Miljö

Avdelningen SLL Miljö bytte namn till SLL Hållbarhet. Inom avdelningen inrättades enheterna SLL Social hållbarhet och SLL Miljö.

SLL Kommunikation och press

Steg två i utvecklingen av kommunikationsorganisationen genomfördes. Den nya organisationen består av en stab samt en avdelning med tre underliggande enheter.

SLL Strategiska fastigheter och investeringar

Avdelningen Fastighetsfrågor och investeringar bytte namn till Strategiska investeringar.

SLL IT

Enheten Klient och katalog inom avdelningen Arbetsplats och support delades upp och döptes om till Klient. Kataloggruppen flyttades till avdelningen Infrastruktur och drift. Inom enheten Klient finns två grupper med namnen Utveckling IT-arbetsplats och Plattform.

Inom enheten Kapacitet och kommunikation som tillhör avdelningen Infrastruktur och drift är den nya gruppen Tekniska lokaler inrättad. Inom enheten Drift på samma avdelning är ytterligare en grupp inrättad med namnet IT-drift 4.

Verksamhetsförändringar 1 mars

LSF Säkerhet

Avdelningen LSF Säkerhet flyttar från organisationen under biträdande förvaltningschef och blir en enhet under avdelning SLL Säkerhet och beredskap. Enheten ändrar namn till Operativa insatser.

Verksamhetsförändringar 1 september

SLL Strategiska fastighetsfrågor och investeringar

Avdelningen Fastighetsutveckling har inrättats inom funktionsområdet med giltighet från den 1 september.

2.2 Omställningar inom ramen för framtidens hälso- och sjukvård

Inom landstingsstyrelsens förvaltning sker arbete inom ramen för Framtidens hälso- och sjukvård i de genomförandeområden för vilka förvaltningen har ett centralt ansvar.

Inom området för Strategisk IT och informationssäkerhet har nu separata innovations- och digitaliseringsstrategier antagits. Strategierna tillhandahåller principer för innovationsarbetet inom IT i landstinget samt grundläggande principer för det fortsatta arbetet med de nya beslutsstöd som är nödvändiga för framgång i arbetet med framtidsplanen. Arbetet med *3R Framtidens vårdinformationsmiljö* fortskrider via förvaltningsobjektsarkitekturens styrgrupp och i kommande budget för 2017 finns förslag till investeringar som möjliggör utveckling i enlighet med projektplanen.

En kompetensförsörjningsstrategi har nu också antagits och i den anges de principer landstinget bör följa för att på bästa sätt planera utbildning och rekrytering kommande år. Pilotprojektet med ST-läkare inom privat vård avseende öron, näsa och hals på Aleris vid Sabbatsbergs sjukhus ska utvärderas. Förhoppningen är att finna en modell för utbildning inom den nya nätverkssjukvård som Framtidsplanen för hälso- och sjukvården förutsätter. Implementeringen av digitala verktyg för bättre planering och användande av befintligt kompetens fortskrider. Pilotprojekten inom dessa områden har hittills utfallit till alla inblandades belåtenhet, oavsett personalkategori.

Inom forskningsområdet sker implementering av erfarenheter från 4D-projektet i samband med de flyttar av vård och patientgrupper som nu börjar verkställas i enlighet med Framtidsplanen. Syftet är att inte förlora

underlag och kvalitet i forskningen. Hyressättningen för det nya forskningshuset knutet till Nya Karolinska Solna, benämnt U2, samt hyressättningen för övriga kvarvarande lokaler för forskning i Solna ska om möjligt ensas med hyrorna i likvärdiga lokaler inom Karolinska Institutet. Finansieringen av U2 är inkorporerad i Karolinska Universitetssjukhusets omställningsavtal medan de äldre lokaler som fortsatt kommer att användas måste omfattas av en annan finansieringsmodell. Arbeta för att reglera detta har startats i samverkan mellan SLL Styrning och ekonomi samt SLL Forskning och innovation inom landstingsstyrelsens förvaltning.

Inom området för strategiska fastigheter och investeringar löper fastighetsinvesteringarna i stort enligt plan. Några smärre förseningar finns på Danderyds sjukhus och delar av S:t Görans sjukhus men dessa har ingen stor inverkan på planerade vårdflyttar enligt Framtidsplanen för hälso- och sjukvården. En mögelskada har orsakat försening av renoveringen av Sollentuna sjukhus, men inte heller detta påverkar nämnvärt schemat för förändringar i samband med Framtidsplanen. För Södersjukhuset och Karolinska Universitetssjukhuset Huddinge har arbete inletts för att åstadkomma en mer detaljerad plan för tänkt innehåll och fortsatt planering i samklang med redan beslutade och inledda byggnationer. En avdelning inom SLL Strategiska fastighetsfrågor och investeringar etableras med uppdraget att inleda arbetet med avyttring av fastigheter. Inledningsvis sker detta främst i form av att ta fram underlag för lämpliga objekt och beslut kring dessa samt genom att skapa ett tidsschema som är anpassat till de förändringar som är planerade inom de operativa verksamheterna.

2.3 Utveckling helårsarbete samt verksamhetsförändringars effekt

Personalvolym/helårsarbete Antal	Ack utfall 1609	Budget 1609	Avvik AC-BU 1607	Ack utfall 1509	Förändring %	Prognos 2016	Budget 2016	Avvik PR-BU	Bokslut 2015
Helårsarbeten exkl. extratid (personalvolym)	922	914	8	876		927	927	0	880
Nytt funktionsområde SLL Kommunikation och press, nettoförändring	18								
Strategisk IT/SLL IT	3								
Analys och utveckling	2								
SLL Forskning och innovation Landstingsdirektör och förvaltningsledning, bland annat omflytt av SLL Miljö/SLL Hållbarhet, LSF Ekonomi och SLL Ekonomisk data	14								
SLL Juridik och upphandling	-5								
SLL Personal och utbildning	-4								
SLL Styrning och ekonomi	6								
Politisk organisation	4								
Övrig personalomsättning	-1								
Totalt förändring	46					927	927		

Antalet helårsarbetare uppgår till 922 personer per den sista september 2016. Jämförande siffra för 2015 var 876 personer. Antalet helårsarbetare har ökat med totalt 46 personer, vilket delvis är ett resultat av de organisationsförändringar som beskrivs i tabellen ovan. Det nya funktionsområdet SLL Kommunikation och press bildades under hösten 2015 och i samband med det flyttades medarbetare från hälso- och sjukvårdsförvaltningen till landstingsstyrelsens förvaltning. Dessutom fördes medarbetare från landstingsstyrelsens förvaltnings egen kommunikationsavdelning till det nya funktionsområdet och denna verksamhetsförändring samt senare genomförda förändringar inom funktionsområdet har påverkat antalet helårsarbeten med netto plus 18 stycken. Verksamheten inom SLL Forskning och innovation påverkas av uppbyggnaden av Stockholms medicinska biobank där antalet helårsarbeten ökar. Interna omflyttningar av avdelningar och individer påverkar också antalet helårsarbeten, framför allt under biträdande förvaltningschefens ansvar. Flera av de tidigare vakanserna i verksamheten har tillsatts, samtidigt som en naturlig personalomsättning har skett då personal har slutat eller gått i pension. Satsningar inom strategiskt viktiga områden, exempelvis SLL Styrning och ekonomi, har också bidragit till utvecklingen av antalet helårsarbetare. Den politiska organisationen har ökat med totalt 4 helårsarbeten jämfört med utfallet per september 2015.

Prognosen för antalet helårsarbeten 2016 är i linje med budgeterat antal.

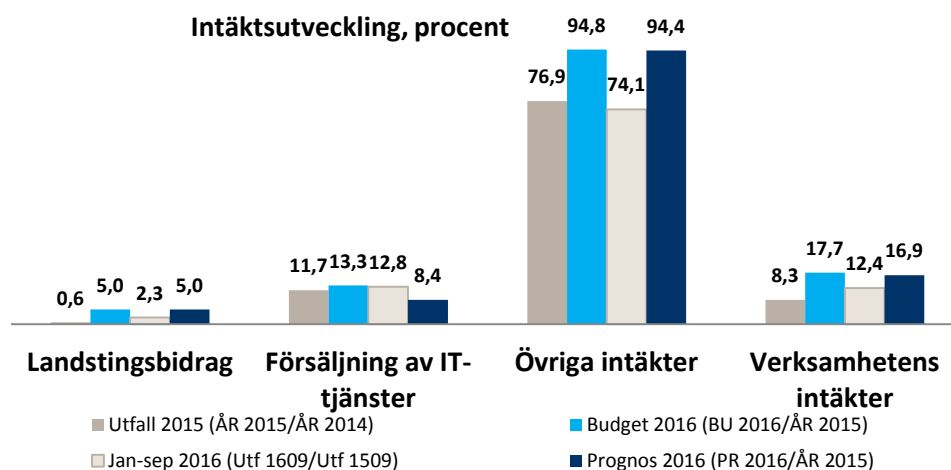
3. Ekonomi

3.1 Resultatutveckling och prognos

Landstingsstyrelsens förvaltnings resultat efter september månad 2016 innebär ett överskott på 181,6 miljoner kronor.

Resultaträkning Mkr	Ack utfall 1609	Budget 1609	Avvik AC-BU 1609	Ack utfall 1509	Förändring %	Prognos 2016	Budget 2016	Avvik PR-BU	Bokslut 2015
Landstingsbidrag	2 275,0	2 275,0	0,0	2 224,8	2,3 %	3 075,2	3 075,2	0,0	2 928,6
Försäljning av IT-tjänster	564,1	596,1	-32,0	499,9	12,8 %	760,4	794,8	-34,4	701,6
Övriga intäkter	629,4	629,5	-0,1	361,5	74,1 %	1 018,5	1 020,4	-1,9	523,9
Verksamhetens intäkter	3 468,5	3 500,6	-32,1	3 086,2	12,4 %	4 854,1	4 890,4	-36,3	4 154,1
Personalkostnader	-544,2	-587,9	43,7	-505,6	7,6 %	-733,7	-782,1	48,4	-689,0
-varav utbildning o konferenser	-9,4	-8,6	-0,8	-5,9	59,3 %	-12,0	-11,4	-0,6	-10,5
-varav personalrepresentation	-5,8	-6,0	0,2	-6,4	-9,4 %	-6,2	-6,1	-0,1	-7,4
		-1							
Lämnade bidrag	-1 453,4	559,2	105,8	-1 436,3	1,2 %	-2 044,7	-2 045,1	0,4	-1 881,0
Hyseskostnader	-84,3	-90,1	5,8	-107,5	-21,6 %	-119,0	-120,2	1,2	-139,4
IT-programvaror o IT-licenser	-142,9	-96,9	-46,0	-109,3	30,7 %	-189,0	-129,2	-59,8	-161,8
IT-tjänster inkl IT-konsulter	-266,7	-278,2	11,5	-246,0	8,4 %	-375,8	-370,9	-4,9	-374,5
Övriga konsulter	-59,2	-105,0	45,8	-42,2	40,3 %	-141,1	-149,1	8,0	-77,0
Övriga kostnader	-331,8	-337,5	5,7	-248,9	33,3 %	-471,3	-546,4	75,1	-329,8
		-3							
Verksamhetens kostnader	-2 882,5	054,8	172,3	-2 695,8	6,9 %	-4 074,6	-4 143,0	68,4	-3 652,5
Avskrivningar	-161,8	-189,2	27,4	-116,7	38,6 %	-249,3	-295,6	46,3	-155,6
Finansnetto	-242,6	-269,2	26,6	-100,0	142,6 %	-420,2	-451,8	31,6	-132,9
Resultat	181,6	-12,6	194,2	173,7		110,0	0,0	110,0	213,1

3.1.1 Intäktsutveckling



Landstingsstyrelsens förvaltnings verksamhet finansieras till cirka 63 procent av landstingsbidrag i budget 2016. Andelen som finansieras via landstingsbidrag har sjunkit mellan utfall 2015 och budget 2016, även om det faktiska beloppet har ökat mellan åren. Andelsminskningen är ett resultat av NKS Bygg och den hyresmodell som börjar gälla i och med planerad driftsättning av den första sjukhusfasen under 2016. Utfall och prognos för landstingsbidraget följer de budgeterade värdena för respektive år. De ökningarna som har skett under perioden 2014 till 2016 är direkt relaterade till de utpekade satsningarna inom framför allt forskning och utveckling, samt för uppförandet av Nya Karolinska Solna.

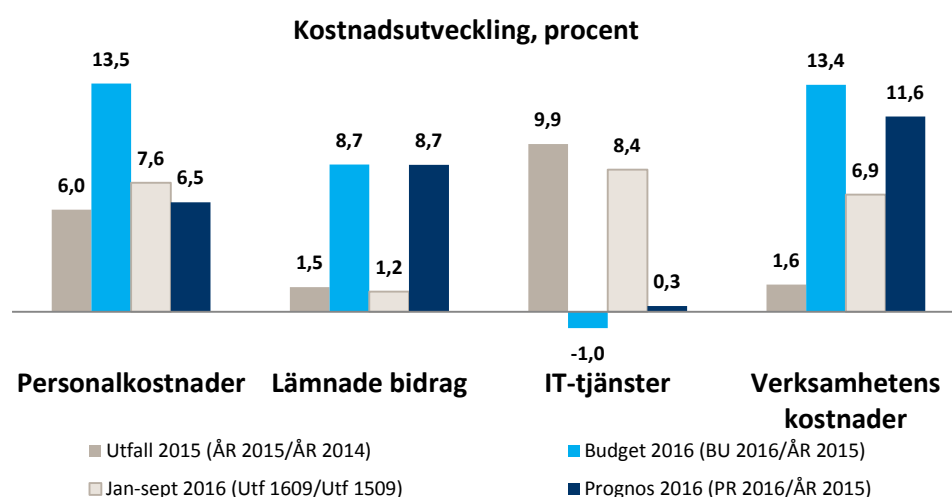
Försäljningen av IT-tjänster visar på en positiv utveckling över åren och för helåret 2015 var utfallet dessutom högre än budget som ett resultat av ökade volymer till framför allt Karolinska universitetssjukhuset samt hälso- och sjukvårdsförvaltningen. Budgeterad försäljning av IT-tjänster för 2016 ligger 13,3 procent högre än 2015 års utfall som ett resultat av främst budgeterad försäljning till Nya Karolinska Solna. Utfallet per september 2016 ligger under budgeterat värde för försäljning av IT-tjänster, men motsvarar trots det en ökning på 12,8 procent jämfört med samma period föregående år. För helåret 2016 prognostiseras en lägre IT-försäljning än budget men utfallet förväntas ändå bli motsvarande 8,4 procent högre än 2015 års försäljning av IT-tjänster.

Det höga utfallet på övriga intäkter under år 2015 förklaras främst av intäkter för ST-ersättning från hälso- och sjukvårdsförvaltningen. Dessa övriga intäkter har budgetväxlats och är en del av landstingsbidraget i budget 2016. I budget 2016 ökar övriga intäkter med 94,8 procent jämfört med år 2015 som en effekt av driftsättningen av delar av anläggningen Nya Karolinska Solna. I och med detta kommer Karolinska

universitetssjukhuset samt koncernfinansiering att faktureras för hyra och servicekostnader vilket skapar ökade övriga intäkter inom landstingsstyrelsens förvaltning under året. Utfallet per september månad visar en ökning på 74,1 procent jämfört med utfallet efter september 2015, vilket förklaras av hyres- och serviceintäkter inom Nya Karolinska Solna. Prognosen för övriga intäkter är marginellt lägre än budget för året.

Den prognostiserade totala intäktsökningen för landstingsstyrelsens förvaltning motsvarar 16,9 procent.

3.1.2 Kostnadsutveckling



Kostnadsutvecklingen inom landstingsstyrelsens förvaltning påverkas till stor del av flera verksamhetsförändringar som sker under åren. Det gör att framför allt analysen av personalkostnadsutvecklingen blir komplicerad. Genomgående kan man ändå se en ökning av personalkostnaderna inom förvaltningen och utfallet för helåret 2015 var 6,0 procent högre än helårsutfallet 2014. I utfallet för personalkostnaderna 2015 återfanns några extraordinära poster i form av avgångsvederlag. Budget 2016 visar på en fortsatt ökning av personalkostnaderna över tid med en budgeterad ökning på 13,5 procent. Utfallet per september ligger lägre än budget, men visar ändå på en ökning motsvarande 7,6 procent jämfört med samma period föregående år. Under samma tidsperiod har antalet helårsarbeten ökat med sammantaget 46 stycken. Prognosen avseende personalkostnader är lägre än budget för året men motsvarar en ökning med 6,5 procent jämfört med helårsutfallet 2015.

Kostnadsutvecklingen för lämnade bidrag påverkas av de utpekade satsningarna för respektive år. Genomförda verksamhetsförändringar påverkar också denna kostnadspost. Helårsutfallet 2015 innefattade de

vidareförmedlade medlen för ST-ersättning som motsvarades av övriga intäkter från hälso- och sjukvårdsförvaltningen. Dessutom påverkade effekterna av de nya redovisningsprinciperna med avseende på medel för forskning, utveckling och utbildning utfallet under 2015. Reserver med tidigare års överskott löstes upp i samband med årsbokslutet och reducerade därmed kostnaderna för lämnade bidrag. Denna extraordinära post förklarar också ökningen av lämnade bidrag motsvarande 8,7 procent i budget 2016 jämfört med utfallet 2015. Utfallet per september 2016 motsvarar en ökning på 1,2 procent jämfört med motsvarande period föregående år. Det förklaras framför allt av högre utfall på utbetalade medel inom forskning, utveckling och utbildning.

Kostnaderna för IT-tjänster inklusive konsulter visar i budget 2016 ett antagande om ett lägre utfall än för året 2015, främst som en konsekvens av minskade kostnader inom Windows 7-projektet och stärkt IT. Det jämförelsevis höga utfallet 2015 förklaras av en högre försäljning av IT-tjänster samt kostnader för uppdraget stärkt IT. Utfallet per september 2016 ligger 8,4 procent högre än utfallet efter september månad 2015. Det förklaras av en högre försäljning av IT-tjänster än föregående år samt kostnader för förberedelser inför driftstart av Nya karolinska Solna. Prognosen för IT-kostnader motsvarar en liten ökning med 0,3 procent jämfört med år 2015.

Den prognostiserade totala kostnadsutvecklingen för landstingsstyrelsens förvaltning motsvarar 11,6 procent.

3.1.3 Avvikelser - periodens utfall

Utfallet till och med september uppgår till 181,6 miljoner kronor att jämföra med den periodiserade budgeten som uppgår till -12,6 miljoner kronor. Avvikelsen mellan utfall och periodiserad budget på 194,2 miljoner kronor förklaras främst av följande sammanställning.

Orsak, Mkr textkommentar	Intäkt	Kostnad	Resultat
	Avvik	Avvik	Avvik
	AC-BU 1609	AC-BU 1609	AC-BU 1609
Lägre intäkter för försäljning av IT-tjänster	-32,0		-32,0
Lägre övriga intäkter	-11,1		-11,1
Lägre personalkostnader		41,5	41,5
Lägre kostnader för lämnade bidrag		105,8	105,8
Lägre kostnader för IT-tjänster inkl. konsulter		11,5	11,5
Högre kostnader IT-programvaror och licenser		-46,0	-46,0
Lägre kostnader övriga konsulter		49,3	49,3
Lägre övriga kostnader		13,8	13,8
NKS, Vidarefakturerings till SHP för media mm samt till Locum för LifeSciencegarage	21,8	-21,8	0,0
NKS, Högre P-intäkter än budgeterat	1,8		1,8
NKS, Lägre personalkostnad pga. vakans mm		2,2	2,2
NKS, Konsultkostnader för omräkning av finansiella modellen		-3,5	-3,5
NKS, Media högre kostnader än periodbudget		-1,7	-1,7
NKS, Lägre kostnader för Servicetjänster efter omräkning av den finansiella modellen		22,6	22,6
Berga naturbruksgymnasium	-13,6	0,0	-13,6
Ej analyserad restpost		-0,4	-0,4
Summa avvikelse verksamhetens intäkter och kostnader	-33,1	173,3	140,2
Avskrivningar och finansnetto	-0,3	54,3	54,0
Total summa avvikelse	-33,4	227,6	194,2

Lägre IT-intäkter än budgeterat är i första hand ett resultat av negativa avvikelser mot Karolinska universitetssjukhuset, hälso- och sjukvårdsförvaltningen samt externa vårdgivare. Detta kompenseras delvis av lägre kostnader för IT-drift samt lägre personalkostnader och kostnader för avskrivningar inom funktionsområdet. Kostnader för IT-konsulter överstiger budget främst som en effekt av pågående IT-arbeten inför uppstart av Nya Karolinska Solna. Posten övriga intäkter ligger lägre än budget inom landstingsstyrelsens förvaltnings övriga verksamhet som en konsekvens av framför allt lägre vidaredebiterade kostnader för konsultuppdrag inom SLL Strategiska fastighetsfrågor och investeringar. De lägre personalkostnaderna förklaras av variationen i semesterlöneskulden samt av lägre bemanning än budget inom delar av verksamheten, exempelvis SLL IT. Kostnaden för lämnade bidrag

understiger budget bland annat på grund av lägre kostnadsutfall än budget på projekt arbetsmiljölyftet samt andra satsningar inom forskning, utveckling och utbildning. Dessutom har landstingsstyrelsens medel för oförutsedda utgifter hittills inte tagits i anspråk under året. De högre kostnaderna för IT-programvaror och licenser förklaras av IBM-licenser samt kostnader från Microsoft. Delar av licenskostnaderna vidarefaktureras till andra delar inom Stockholms läns landsting och påverkar därmed inte helårsresultatet. Det lägre utfallet på övriga konsulter är delvis en effekt av det pågående effektiviseringsarbetet inom förvaltningen.

Inom SLL Strategiska fastighetsfrågor och investeringar, avdelning NKS Bygg, skapar vidarefakturerade kostnader för media till Swedish Hospital Partner samt fakturering till Locum för LifeSciencegaraget en positiv avvikelse på intäktssidan. Intäkterna för parkeringshuset överstiger också budget. Den största positiva avvikelsen på kostnadssidan avser räntekostnader som är lägre än budget på grund av den låga marknadsräntan. Dessutom är kostnaderna för OPS-avtalets servicetjänster lägre än budget som en effekt av omräkning av den finansiella modellen samt ett väsentligt lägre konsumentprisindex (KPI) än beräknat. Detta medför lägre kostnad för vederlaget. Personalkostnaderna är lägre än budgeterat på grund av vakanser vilka delvis kommer att kvarstå under året. Konsultkostnader, mediakostnader samt avskrivningar överstiger budget något i perioden. Övriga delar av funktionsområdet ligger resultatmässigt marginellt under budget efter september månad. Både vidaredebiterade kostnader samt därtill hörande konsultkostnader för strategiska fastighetsuppdrag och utrustningsprojekt understiger budgeterat värde.

Berga naturbruksgymnasium redovisar ett negativt resultat på 13,1 miljoner kronor efter september månad. Det förklaras i första hand av lägre intäkter än budgeterat. Hyror och lokalkostnader samt kostnader för reparationer och underhåll överstiger budget.

Avskrivningar och finansnetto är 54,0 miljoner kronor lägre än periodiserad budget, varav 27,4 miljoner kronor är lägre avskrivningar, 26,9 miljoner är lägre räntekostnader och ränteintäkterna är cirka 0,3 miljoner kronor lägre än beräknat beroende på det låga ränteläget.

3.1.4 Avvikelser - prognostiserat resultat

Orsak, Mkr textkommentar	Intäkt Avvik PR-BU	Kostnad Avvik PR-BU	Resultat Avvik PR-BU
Lägre intäkter för försäljning av IT-tjänster	-34,4		-34,4
Lägre personalkostnader		46,0	46,0
Högre kostnader för IT-programvaror och licenser		-59,8	-59,8
Högre kostnader IT-tjänster inkl IT-konsulter		-4,9	-4,9
Lägre kostnader övriga konsulter		9,5	9,5
Högre övriga kostnader		-10,2	-10,2
Lägre avskrivningskostnader		26,8	26,8
NKS, ökade parkeringsintäkter	4,0		4,0
NKS, Ökad vidarefakturering	6,2	-6,2	0,0
NKS, lägre personalkostnader framförallt beroende på senareläggning av tillsättning av tjänster		2,4	2,4
NKS, Ökade konsultkostnader i samband med omräkning av finansiella modellen		-1,5	-1,5
NKS, Beräknat högre kostnader för media till NKS-anläggningen		-7,1	-7,1
NKS, Lägre Servicekostnader för Projektavtalet efter reviderad beräkning av den finansiella modellen		39,6	39,6
NKS, Högre avskrivningskostnad för Fas 4 och lägre för Fas 7, än budgeterat		-1,7	-1,7
NKS, FoUU tas i bruk juli 2017		20,7	20,7
NKS, lägre räntekostnader pga ytterligare sänkt räntenivå		31,5	31,5
NKS, Ej utnyttjad reserv		64,3	64,3
Berga naturbruksgymnasium	-15,5	0,3	-15,2
Ej analyserad restpost			0,0
Summa avvikelse	-39,7	149,7	110,0

För 2016 prognostiseras ett positivt resultat motsvarande 110,0 miljoner kronor för landstingsstyrelsens förvaltning, som en effekt av en positiv prognos för NKS Bygg. Förvaltningens budget för året är ett nollresultat.

SLL Strategiska fastighetsfrågor och investeringar prognostiserar ett positivt resultat på 152,8 miljoner kronor för helåret 2016. I NKS Byggs budget för 2016 ingår en reserv på 64,3 miljoner kronor för oförutsedda händelser inför driftstart av den första sjukhusfasen och huset för forskning, utveckling och utbildning. I nuläget finns inga tecken på att NKS Bygg kommer att behöva utnyttja denna reserv. Det nuvarande låga ränteläget beräknas ge lägre räntekostnader för Nya Karolinska Solna vilket skapar en positiv prognos motsvarande 31,5 miljoner kronor. En omräkning av den finansiella modellen med ett lägre konsumentprisindex reducerar den bedömda servicekostnaden med motsvarande 39,6 miljoner kronor för 2016. Forskningshuset på Nya Karolinska Solna överlämnades

till landstinget i september 2016 i enlighet med tidplan. Stockholms läns landsting har även tecknat ett tilläggsavtal med projektbolaget för att på plan 5 till 10 projektera och bygga laboratorier som ska vara klara i juli 2017. I samband med att forskningshuset tas i bruk i juli 2017 kommer anläggningen i sin helhet att aktiveras och avskrivningar påbörjas. För 2016 innebär detta en sänkt prognos för avskrivningar med 20,7 miljoner kronor. Utöver dessa poster skapar lägre personalkostnader, något högre konsultkostnader och högre kostnader för media samt högre intäkter för parkeringshuset sammantaget en tillkommande negativ påverkan på 3,3 miljoner kronor i prognosen för NKS Bygg. Övrig verksamhet inom funktionsområdet prognostiserar ett nollresultat.

Förvaltningens övriga verksamhet prognostiserar ett negativt resultat på 27,7 miljoner kronor. Det beror i första hand på att SLL IT prognostiserar ett negativt resultat på 25,0 miljoner kronor. Den negativa prognosen för SLL IT förklaras främst av extraordinära kostnader för konsulter i samband med IT-arbeten inför driftsstart av Nya Karolinska Solna, samt av högre licenskostnader än budget. En annan orsak till SLL IT:s prognos är den momsrabatt på cirka 9,0 miljoner kronor som Danderyds Sjukhus AB och Södersjukhuset AB har på sina priser för IT-tjänster. Denna rabatt är inte budgeterad. Kostnader för applikationskonsolidering som inte fanns med i budget för 2016 påverkar också prognosen för förvaltningens övriga verksamhet. För detta arbete prognostiseras ett underskott motsvarande 6,9 miljoner kronor för helåret. Kostnaderna för 3R, framtidens vårdinformationsmiljö påverkar prognosen med en bedömd kostnad på 5,0 miljoner kronor. För landstingsgemensamma uppdrag och ledning prognostiseras ett underskott på motsvarande 10,0 miljoner kronor vilket förklaras av tillkommande utredningsuppdrag samt överenskomna avgångsvederlag. Prognostiserade negativa avvikelser enligt ovan motverkas delvis av det pågående arbetet med effektivisering och besparing avseende i första hand konsultanvändning inom förvaltningen. Ökade kostnader för IT-programvaror och licenser motverkas av lägre personalkostnader samt lägre avskrivningar.

Berga naturbruksgymnasium prognostiserar ett negativt resultat motsvarande 15,2 miljoner kronor för 2016. Septemberprognosen innebär en förbättring med 1,0 miljoner kronor jämfört med prognosen i delåret. Den negativa prognosen förklaras framför allt av lägre intäkter än budget samt tillkommande kostnader för reparationer och underhåll av fastigheten. Arbetet pågår för att hitta en ny huvudman för Berga, alternativt föreslå andra handlingsalternativ för skolan om en ny huvudman inte identifieras.

3.2 Investeringar

Investeringar Mkr	Ack utfall 1609	Status*	Prognos 2016	Budget LF 2016	Avvik PR-BU
NKS Bygg					0
Investeringar i landstingets fastigheter					
NKS relaterade byggtgifter	23,0	Pågåår	66,5	115,1	-48,6
Thorax ombyggnad	26,3	Pågåår	10,0	10,0	0,0
Lab kvarteret anpassning till NKS	0,1	Pågåår	34,5	34,5	0,0
ALB verksamhetsanpassning media	1,8	Pågåår	15,0	5,0	10,0
ALB ombyggnation verksamhetsutveckling	0,0	-	0,0	10,0	-10,0
Tilläggsavtal mot projektbolaget	313,4	Pågåår	443,9	416,0	27,9
Pågående nybyggnation - OPS	2 064,2	Pågåår	2 528,5	2 528,5	0,0
Summa investeringar i landstingets fastigheter	2 428,8		3 098,4	3 119,1	-20,7
Utrustningsinvesteringar					
Information Kommunikation Teknik	66,1	Pågåår	172,2	219,1	-46,9
Medicinteknisk utrustning	422,4	Pågåår	844,7	751,1	93,6
Utrustning/inredning U2 plan 5-10, radiofarmlab	5,5	Pågåår	83,0	83,0	0,0
Utrustning/inredning Behandlingshuset	0,0	Pågåår	43,0	43,0	0,0
Inredning	34,2	Pågåår	97,7	97,7	0,0
Ospecificerade objekt<100 mkr	0,0		80,1	80,1	0,0
Summa utrustningsinvesteringar	528,2		1 320,7	1 274,0	46,7

Den pågående nybyggnationen av Nya Karolinska Solna följer projektavtalets byggplan och den största posten i övrigt inom fastighetsinvesteringar utgörs av tilläggsavtalen till projektavtalet. Utfallet på investeringssidan är förhållandevis lågt i perioden som en effekt av bland annat den låga räntenivån.

Av utrustningsprojektens investeringar på 528,2 miljoner kronor är 420,8 miljoner kronor betalningar för pågående utrustningsavtal. I och med överlämning av sjukhusfas 4 till landstiget i juni har leveranser av lös utrustning och kontroller samt slutbesiktningar av fast utrustning genererat en ökad fakturering under sommaren, dock inte i den omfattning som var förväntad. Utrustningsprojekten har lagt beställningar på totalt 1 428 miljoner kronor där den största andelen kan knytas till Fas 4.

Investeringsprognosen har tidigare ändrats till 4 419,2 miljoner kronor efter korrigerings för den lägre räntenivån med 21 miljoner kronor och den högre förväntade utgiften för levererad utrustning jämfört med årsbudget,

framförallt till fas 4. Totalt förväntas utrustningsinvesteringarna hålla ramen på 4,3 miljarder kronor.

Investeringar Mkr	Ack utfall 1609	Status*	Prognos 2016	Budget LF 2016	Avvik PR-BU
Övriga investeringar LSF					
Strategisk utrustning vård, budget i LSF utfall hos sjukhusen					
Utrustning till NY- och ombyggnation av operation (CHOPIN), K Huddinge	0,0		10,0	40,0	-30,0
Utrustning till DS Ny behandlingsbyggnad	0,0		7,5	107,2	-99,7
Utrustning till ny- och ombyggnation av Södertälje sjukhus	0,0		120,3	75,0	45,3
Utrustning till SÖS Ny byggnad västläge- behandlingsbyggnad	0,0		30,0	11,5	18,5
Ospecificerade objekt < 100 mkr					
Utrustning till Ombyggnad till vårdavdelningar etapp 1, Danderyds sjukhus	0,0		18,5	8,0	10,5
Utrustning till Ny byggnad västläge- vårdbyggnad, Södersjukhuset	0,0		0,5	3,2	-2,7
Utrustning till By 74 - Nytt försörjningskvarter, Södersjukhuset	0,0		0,1	1,1	-1,0
Utrustning till Sollentuna - vårdavdelningar, entré inkl. teknisk upprustning	0,0		0,0	59,8	-59,8
Övriga investeringar < 100 mkr	0,0		0,0	16,0	-16,0
Summa strategisk utrustning vård	0,0		186,9	321,8	-134,9
Övriga investeringar					
IT-investeringar	63,2		98,0	98,0	0,0
Landstingsarkivets långtids informationsförvaltning	0,1		0,5	0,5	0,0
LSF Service utrustningsinvesteringar	3,2		3,2	2,2	1,0
Stockholms Medicinska Biobank	1,0		21,0	21,0	0,0
Vårdinformatiksystem, 3 Regioner	20,6		20,0	0,0	20,0
Oförutsett	0,0		0,0	9,0	-9,0
Berga naturbruksgymnasium	0,5		1,0	1,0	0,0
Summa övriga investeringar LSF	88,6		143,7	131,7	12,0
Totalt investeringar	3 045,6		4 749,7	4 846,6	-96,9

Inom landstingsstyrelsens förvaltning finns budget för strategiska utrustningsinvesteringar inom vården. Utfallet för dessa investeringar återfinns på respektive sjukhus. Total budget för dessa investeringar motsvarar 321,8 miljoner kronor under 2016. Prognosen är reducerad till 186,9 miljoner kronor för året.

Landstingsstyrelsens förvaltnings övriga investeringar avser i huvudsak IT-investeringar. Dessutom återfinns investeringar i 3R, framtidens vårdinformationsmiljö inom förvaltningen. Dessa påverkar årsprognosen så

att bedömt investeringsutfall för övriga investeringar inom landstingsstyrelsens förvaltning avviker negativt från budgeterad ram med motsvarande 12,0 miljoner kronor.

3.3 Analys och eventuella riskfaktorer

Inom landstingsstyrelsens förvaltning sker löpande arbete med att analysera och prioritera verksamheten med därtill hörande kostnader. Det prognostiserade resultatet för helåret 2016 innehåller bedömningar av både positiv och negativ karaktär. Inom nedanstående områden har risker identifierats vilka inte fullt ut återspeglas i lämnad prognos och som därmed kan komma att påverka kommande prognoser för förvaltningen. Arbeta pågår för att minimera eventuella effekter av dessa risker.

SLL IT

Funktionsområdet prognostiserar ett negativt resultat motsvarande 25 miljoner kronor för helåret 2016. Det förklaras bland annat av högre konsultkostnader relaterade till SLL IT:s arbete inför öppnandet av Nya Karolinska Solna. Dessutom har risker identifierats avseende drifts- och förvaltningskostnader för vårdadministrativa system och kostnader relaterade till säkerhetstjänster för informations- och kommunikationsteknik på det nya sjukhuset då dessa överklagats eller inte upphandlats initialt. Detta tillsammans med viss osäkerhet avseende avskrivningsnivåer på ny utrustning relaterat till NKS Bygg skapar en bedömd risk motsvarande cirka 14 miljoner kronor. Denna risk finns inte med i det prognostiserade resultatet för helåret.

Applikationskonsolidering och 3R framtidens vårdinformationsmiljö

Inom landstingsstyrelsens förvaltning hanteras kostnader för applikationskonsolidering samt 3R, framtidens vårdinformationsmiljö. För 2016 finns begränsad driftsbudget för konsolideringsarbetet och inga medel avsatta för arbetet med 3R. Prognosen för förvaltningen visar ett beräknat underskott motsvarande 6,9 miljoner kronor för applikationskonsolidering.

I dagsläget bedömd kostnad för arbetet med 3R ligger på cirka 5,0 miljoner kronor för 2016. Denna kostnad återspeglas i förvaltningens prognos. Pågående nyinvesteringar inom detta område påverkar prognosen för övriga investeringar inom landstingsstyrelsens förvaltning med en negativ avvikelse på cirka 12,0 miljoner kronor för helåret. I nuläget utreds den redovisningsmässiga hanteringen av pågående nyinvesteringar inom 3R, framtidens vårdinformationsmiljö. Beroende på utkomst av utredningen av uppkomna kostnader och investeringsutgifter kan den fortsatta hanteringen komma att påverka antingen resultatet eller investeringsutfallet för landstingsstyrelsens förvaltning.

Berga naturbruksgymnasium

Prognosen för Berga naturbruksgymnasium innehåller bedömda risker för innevarande år. Berga naturbruksgymnasium ser även för 2016 effekterna av ett lägre antal elever än planerat, vilket påverkar intäkterna då verksamheten finansieras via kommunal skolpeng. I dagsläget finns det fler elever på skolan med särskilda behov vilket påverkar personalkostnaderna då man tvingas ta in extra lärarresurser på timanställning. Det nya hyresavtalet med Locum AB påverkar kostnadsbilden negativt. Dessutom kräver befintliga maskiner och utrustning reparationer och underhåll som kostar pengar. Arbetet fortlöper med att se över Berga naturbruksgymnasiums ekonomiska situation och arbetet med att utreda möjligheterna till att utse ny huvudman för skolverksamheten pågår enligt plan.

4. Ledningens åtgärder

Ledningen planerar inga särskilda åtgärder mot bakgrund av den prognos som lämnas för förvaltningen. Förvaltningsledningen följer kontinuerligt den ekonomiska utvecklingen genom bland annat uppföljning och analys av nyckeltal i ledningsgruppen. Detta för att kunna agera om behov uppstår. Ledningen följer dessutom arbetet med 3R framtidens vårdinformationsmiljö och applikationskonsolidering noggrant.

Förvaltningen arbetar fortlöpande med att säkerställa en effektiv verksamhet i enlighet med det besparingsmål som definierats för de centrala förvaltningarna inom Stockholms läns landsting. Tilldelad landstingsbidragsram för året 2016 inkluderar ett besparingsmål på 52,4 miljoner kronor för landstingsstyrelsens förvaltning.

sep-16

	Budget år 2016	Bokfört t o m period 2016	Prognos år 2016	Förklaring till avvikelse
1 Specifierade objekt				
Strategiska investeringar				
Strategisk utrustning vård				
Utrustning till Ny- och ombyggnation av operation (CHOPIN), K Huddinge	40,0		10,0	Bokfört utfall kommer att finnas hos sjukhusen
Utrustning till DS Ny behandlingsbyggnad	107,2		7,5	Bokfört utfall kommer att finnas hos sjukhusen
Utrustning till ny- och ombyggnation av Södertälje sjukhus	75,0		120,3	Bokfört utfall kommer att finnas hos sjukhusen
Utrustning till SÖS Ny byggnad västläge - behandlingsbyggnad	11,5		30,0	Bokfört utfall kommer att finnas hos sjukhusen
Ospecifierade objekt < 100 mkr				
Utrustning till Ombyggnad till vårdavdelningar etapp 1, Danderyds sjukhus	8,0		18,5	Bokfört utfall kommer att finnas hos sjukhusen
Utrustning till Ny byggnad västläge - vårdbyggnad, Södersjukhuset	3,2		0,5	Bokfört utfall kommer att finnas hos sjukhusen
Utrustning till By 74- Nytt försörjningskvarter, Södersjukhuset	1,1		0,1	Bokfört utfall kommer att finnas hos sjukhusen
Utrustning till Sollentuna - vårdavdelningar, entré inkl tekn uppr	59,8		0,0	Bokfört utfall kommer att finnas hos sjukhusen
Övriga investeringar < 100 mkr	16,0		0,0	Bokfört utfall kommer att finnas hos sjukhusen
Summa investeringsutgifter totalt	321,8		186,9	