

Trafiknämnden

**MÅNADSRAPPORT**  
**November 2015**

**Innehållsförteckning**

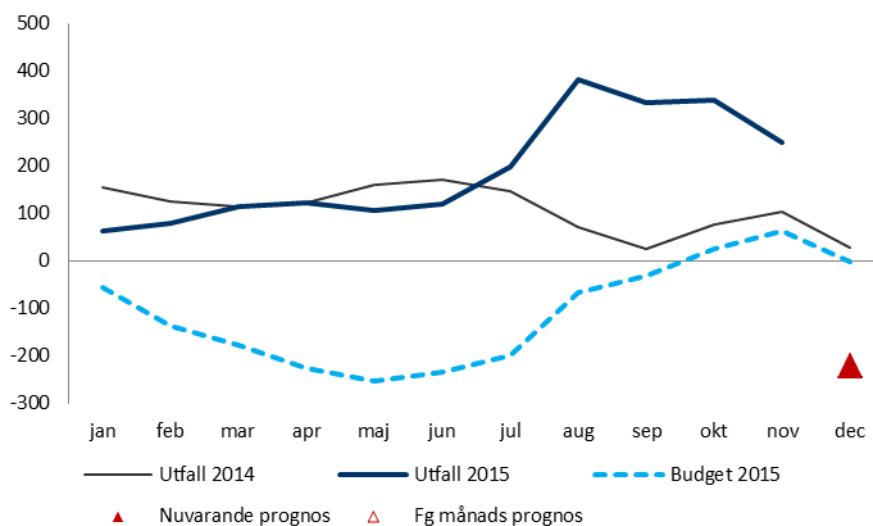
1.	Sammanfattning.....	3
1.1	Intäkter - avvikelser .....	4
1.2	Kostnader - avvikelser .....	5
2.	Resultatutveckling och prognos 2015 .....	7
2.1	Periodens utfall .....	8
2.2	Prognostiserat resultat .....	9
3.	Fördjupad analys resultatutveckling.....	10
4.	Investeringar .....	11
4.1	Investeringar .....	11
4.1.1	Utfall och prognos 2015 .....	11
4.1.2	Avvikelse prognos - budget 2015.....	11
5.	Resande i trafiken.....	12
6.	Ledningens åtgärder .....	12
	<b>Bilaga 1 - SL-koncernen.....</b>	<b>13</b>
	<b>Bilaga 2 - Färdtjänstverksamheten .....</b>	<b>14</b>
	<b>Bilaga 3 - Waxholmsbolaget .....</b>	<b>15</b>

## 1. Sammanfattning

Trafiknämndens (TN) verksamhetsområden är trafikförvaltningen (TF) inklusive färdtjänsten, AB Storstockholms Lokaltrafik (SL) med dotterbolag och Waxholms Ångfartygs AB (WÅAB).

- Resultatet för perioden för trafiknämndens verksamhetsområden är 250 mkr (105 mkr föregående år) jämfört med budgeterat 63 mkr.
- Landstingsbidraget har ökat med 6,1 % och biljettintäkterna med 3,6 % jämfört med utfall motsvarande period 2014.
- Trafikkostnaderna har ökat med 3,4 % och kapitalkostnaderna med 12,2 % jämfört med utfall motsvarande period 2014.
- Resultatprognosen uppgår fortsatt till -220 mkr, inklusive den i föregående prognos aviserade resultatförsämringen med 117 mkr avseende pensionsskulden.

*Diagram. Resultat 2015 jämfört med resultat 2014 och budget 2015. Utfallet per november är 250 mkr, inklusive en sedan tidigare aviserad kostnad för omräkning av pensionsskulden. Prognosen per helår är -220 mkr. Effektiviseringar är främst budgeterade i tertial 3.*



- Investeringsutfallet uppgår till 5 662 mkr, vilket motsvarar en uppberedningsgrad på 88 % jämfört med årsprognosen. Årets prognos uppgår till 6 404 mkr, eller 100 %, jämfört med budgeterat 6 404 mkr.
- Antalet resande i kollektivtrafiken på land och på vatten har totalt ökat jämfört med föregående år. Även färdtjänstresandet har ökat avseende sjukresor.

## 1.1 Intäkter - avvikelser

Verksamhetens totala intäkter överstiger periodens budget med 73 mkr, motsvarande 0,4 %. I jämförelse med utfallet föregående år har intäkterna för perioden ökat med 730 mkr eller 4,3 %. Den budgeterade intäktsutvecklingen för året är 3,2 %.

- Landstingsbidraget uppgår till 8 938 per helår och visar ingen avvikelse för perioden då bidraget bokförs enligt budget.
- Biljettintäkterna inom SL-trafiken för november månad (inklusive verksamhetsinterna biljettintäkter) är 6 mkr högre än budget vilket ger en ackumulerad positiv avvikelse på 188 mkr för perioden, huvudsakligen till följd av högre resandeökning än den budgeterade men också på grund av viss överströmning till dyrare biljettyper. Resultatförbättringen gäller för de flesta biljettyperna.
- Resenärsintäkter inom färdtjänsten är i nivå med budget för perioden.
- Biljettintäkterna inom skärgårdstrafiken är 15 mkr högre än budget. Ändrad redovisningsprincip efter införande av nytt biljettsystem bidrar till detta.
- Övriga intäkter understiger periodens budget med 100 mkr. Huvuddelen av avvikelserna är resultatneutral då motsvarande poster återfinns som avvikelser under Övriga kostnader. Resultatneutrala poster är t ex intäkter från försäljning av lokalbanevagnar, lagerartiklar, vidareförsäljningar samt från fordonsuthyrning. Senare inflyttning i depåer än planerat (Ulvunda, Lidingö) bidrar till avvikelserna med lägre hyresintäkter till följd. Lösen av leasingavtal avseende fordon medför en engångspost som ökar intäkterna.

De prognostiserade intäkterna är 190 mkr högre än budget vid årets slut. Biljettintäkterna överstiger budget medan övriga intäkter bedöms bli lägre, huvudsakligen till följd av lägre intäkter från uthyrning av fordon (=resultatneutral post) men också till följd av att ovan nämnda depåer tas i anspråk senare än planerats. För fler detaljer, se prognos i Delårsrapport augusti 2015.

## 1.2 Kostnader - avvikelser

Verksamhetens kostnader understiger periodens budget med 46 mkr, motsvarande 0,3 %, och överstiger föregående års utfall med 283 mkr, motsvarande 2,0 %. Den budgeterade kostnadsutvecklingen för året är 1,6 %.

- Kostnaderna för köpt landtrafik överstiger budget med 250 mkr. Den främsta orsaken till avvikelsen är att planerade effektiviseringar ej kommer att kunna genomföras, framförallt avseende busstrafiken. Andra orsaker är ett ökat behov av ersättningstrafik till pendeltågstrafiken till följd av arbetena med Mälardbanan och Citybanan samt ej budgeterade slutavräkningar för köpt trafik 2014. Kostnaden för VBP-avtal inom busstrafiken (ersättning per resenär) har varit lägre än budgeterat vilket bidrar till att minska avvikelsen. Andra faktorer som minskar avvikelsen är en långsammare indexutveckling än budget främst på grund av sjunkande bränslepriser och räntemarknadens utveckling samt färre kundärenden hos kundtjänsten.
- Kostnaderna för köpt färdtjänsttrafik inklusive sjukresor överstiger budget med 4 mkr. Avvikelsen beror främst på fler sjukresor samt fler resor med rullstolstaxi än förväntat. Lägre indexuppräknning än förväntat bidrar till lägre kostnader per resa.
- Kostnaderna för köpt sjötrafik understiger budget med 4 mkr. Avvikelsen beror på en fördröjning i faktureringen avseende ersättning till trafikentreprenörer med rörligt avtal.
- Övriga kostnader för perioden understiger budget med 297 mkr. Med övriga kostnader avses kostnader för personal, drift- och underhåll samt för övriga varor och tjänster. Den positiva avvikelsen hänför sig bland annat till genomförd upplösning av underhållsreserv avseende C-20 vagnar vilket påverkar drift- och underhållskostnaderna positivt. Lägre kostnader redovisas för elenergi/media som en effekt av låga energipriser och en mild vinter. Planerat underhåll understiger periodens budget. Lägre utfall noteras för personalkostnader, specialistkonsulter, kontorskostnader och vissa drift- och underhållskostnader som övertagits av trafikentreprenörerna. Den positiva avvikelsen motverkas delvis av periodens kostnadsföring av förstudier och upparbetade utgifter på Tvärbana Ost. Utfallet för akut och felavhjälpande underhåll är högre än budget som en följd av tidigare inträffad olycka i tunnelbanan. Vissa kostnader relaterade till olyckan har omklassificerats som reinvestering. Övriga exempel på kostnader som överstiger budget är inhyrd personal och

genomförda utrangeringar. Delar av avvikelsen är resultatneutral och motsvarande poster återfinns under Övriga intäkter.

Verksamhetens kostnader prognostiseras sammantaget bli 415 mkr eller 2,6 % högre än budget vid årets slut. Detta huvudsakligen till följd av högre bedömda trafik kostnader för SL-trafiken. De främsta orsakerna är ej genomförda effektiviseringar, högre kostnader för avstängningar i pendeltågstrafiken till följd av arbetena med Mälardalensbanan och Citybanan, försenad driftstart av Lidingöbanan samt slutavräkningar för 2014. Underhållskostnaderna för rulltrappor är ytterligare en faktor som bidrar till budgetavvikelsen. För fler detaljer, se prognos i Delårsrapport augusti 2015.

Kapitalkostnaderna understiger budget med 67 mkr, motsvarande 2,3 %, dels som en konsekvens av lägre ränta än vad som budgeterats dels på grund av förskjutning av aktiveringar. Kapitalkostnaderna inkluderar en uppökning av räntekostnad kopplat till pensionsskulden. Kostnaderna prognostiseras till budgeterad nivå på årsbasis, inklusive ökad räntekostnad för pensioner. I jämförelse med föregående år är kostnaderna för perioden 302 mkr högre eller 12,2 %. Den budgeterade kostnadsutvecklingen är 11,7 %.

## 2. Resultatutveckling och prognos 2015

*Tabell. Trafiknämndens resultat 2015 jämfört med budget och resultat 2014.*

*Verksamhetsinterna intäkter och kostnader ingår ej i resultaträkningen nedan.*

Resultaträkning Mkr	Ack utfall 1511	Ack budget 1511	Avvik Utf-Bu 1511	Ack utfall 1411	Föränd %	Progn 2015	Budget 2015	Avvik Pr-Bu	Boksl 2014
Tillskott fr SLL/Landstingsbidrag	8 193	8 193	0	7 721	6,1%	8 938	8 938	0	8 423
Biljettintäkter/resenärsintäkter	6 612	6 439	173	6 382	3,6%	7 258	7 012	246	6 984
Uthyrning fordon	1 222	1 325	-103	1 249	-2,2%	1 331	1 447	-116	1 363
Uthyrning lokaler	527	580	-53	531	-0,8%	580	633	-53	596
Reklam	213	210	3	216	-1,4%	230	229	1	236
Övriga intäkter	1 042	989	53	980	6,3%	1 208	1 096	112	1 159
<b>Verksamhetens intäkter</b>	<b>17 810</b>	<b>17 736</b>	<b>73</b>	<b>17 080</b>	<b>4,3%</b>	<b>19 545</b>	<b>19 355</b>	<b>190</b>	<b>18 762</b>
Personalkostnader	-467	-497	30	-418	11,7%	-547	-554	7	-479
Köpt landtrafik (SL)	-10 837	-10 587	-250	-10 477	3,4%	-11 917	-11 538	-379	-11 470
Köpt färdtjänsttrafik /Ftjv)	-1 151	-1 147	-4	-1 119	2,9%	-1 264	-1 255	-9	-1 226
Köpt sjötrafik (WÅAB)	-241	-245	4	-230	4,8%	-280	-268	-12	-250
Drift och underhåll	-1 142	-1 507	365	-1 379	-17,2%	-1 491	-1 690	199	-1 603
Övriga kostnader	-937	-838	-99	-868	7,9%	-1 164	-943	-221	-968
<b>Verksamhetens kostnader</b>	<b>-14 775</b>	<b>-14 821</b>	<b>46</b>	<b>-14 492</b>	<b>2,0%</b>	<b>-16 662</b>	<b>-16 247</b>	<b>-415</b>	<b>-15 996</b>
Avskrivningar	-2 175	-2 265	90	-1 943	11,9%	-2 466	-2 472	6	-2 176
Finansnetto	-610	-587	-23	-540	13,0%	-638	-636	-2	-607
<b>Resultat före bokslutsdispositioner och skatt</b>	<b>250</b>	<b>63</b>	<b>187</b>	<b>105</b>		<b>-220</b>	<b>0</b>	<b>-220</b>	<b>-18</b>
Bokslutsdispositioner **									175
<b>Resultat efter bokslutsdispositioner och skatt</b>									<b>157</b>
<b>Resultat *</b>	<b>250</b>	<b>63</b>	<b>187</b>	<b>105</b>		<b>-220</b>	<b>0</b>	<b>-220</b>	<b>30</b>

\* Avser resultat före bokslutsdispositioner och skatt justerat för ränteeffekt på pensionskostnader

\*\* Avser skattemässig optimering inom LISAB-koncernen där WÅAB ingår

## 2.1 Periodens utfall

Resultatet för trafiknämnden uppgår till 250 mkr per november att jämföra med ett budgeterat resultat på 63 mkr, en avvikelse med 187 mkr.

Orsak avvikelse jämfört med budget, mkr textkommentar	Intäkt Avvik Utf-Bu	Kostnad Avvik Utf-Bu	Resultat Avvik Utf-Bu	Beslut av LF/LS/HSN (Belopp)
<b>Biljettintäkter/resenärsintäkter</b>				
<i>SL: Högre resandeökning och överströmning till dyrare biljetter. Resultatförbättring för de flesta biljettyperna. WÅAB: Ökad intäkt pga redovisn tekn skäl i samband med nytt biljettsystem, påverkar kostn för Köpt trafik.</i>	173		173	
<b>Övriga intäkter</b>				
<i>SL: Huvudsakligen resultatneutrala poster såsom biogas, lager, försälj av RB-vagnar (motsv poster finns under Övriga kostn). Högre intäkter från näringsbidrag, kontrollavgifter, fastighetsreglering, lösen av fordon mm. Lägre hyresintäkter pga senare inflytt i depåer än som planerats (Ulvsunda &amp; Lidingö). Viss vidarefakturering bortfaller till följd av trafikavtal.</i>	-100		-100	
<b>Köpt landtrafik</b>				
<i>Högre kostnader för ersättningstrafik, senarelagda effektiviseringar och slutavräkningar avseende 2014. Lägre kostnader för grundavtal (VBP-avtal inom buss), index, incitament mm.</i>		-250	-250	
<b>Köpt färdtjänsttrafik inkl sjukresor</b>				
<i>Ökad volym sjukresor. Minskad volym färdtjänstresor, lägre kostnader per resa pga lägre indexuppräknig.</i>		-4	-4	
<b>Köpt sjötrafik</b>				
<i>Lägre ersättning i anbuds- och samarbetsavtalen.</i>		4	4	
<b>Övriga kostnader</b>				
<i>SL: Lägre kostnader som en följd av upplösning av underhållsreserv, utfall elenergi media, personal och specialistkonsulter mm. Högre kostnader för akut &amp; felavhjälpande underhåll i tunnelbana och reaförluster. Delar av avvikelsen är resultatneutral, motsvarande poster återfinns under Övriga intäkter. WÅAB: Lägre kostnader för drift och underhåll till följd av lägre bränslepriser och förskjutet underhåll i historiska tonnaget.</i>		297	297	
<b>Kapitalkostnader</b>				
<i>SL: Lägre marknadsräntor påverkar leasing- och lånekostnader. Uppbokad räntekostn kopplat till pensionsskulden. Lägre avskrivningskostnader. Nedskrivningar av utredningsutgifter.</i>		67	67	
<b>Summa avvikelse</b>	<b>73</b>	<b>114</b>	<b>187</b>	<b>0</b>

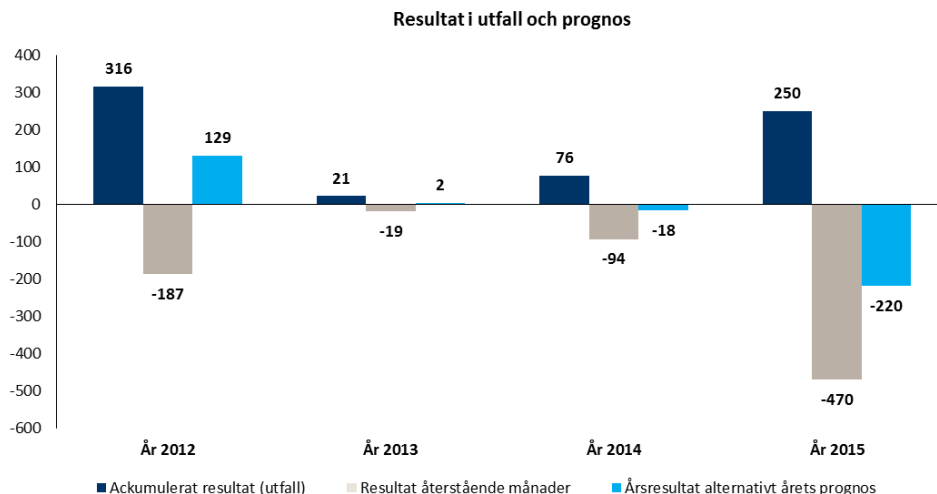


## 2.2 Prognostiserat resultat

Prognosen för resultatet uppgår fortsatt till -220 mkr och ligger på samma nivå som föregående prognos.

Orsak avvikelse jämfört med budget, mkr textkommentar	Intäkt Avvik Prognos- budget	Kostnad Avvik Prognos- budget	Resultat Avvik Prognos- budget	Beslut av LF/LS/HSN (Belopp)
<b>Biljettintäkter/resenärsintäkter</b>				
<i>SL: Huvudsakligen ökad volym</i>				
<i>WÅAB: Ökad intäkt pga redovisn tekn skäl i samband med nytt biljettsystem, påverkar även kostn Köpt trafik.</i>	246		246	
<b>Övriga intäkter</b>				
<i>SL: Huvudsakligen resultatneutrala poster. Högre intäkter från näringsbidrag, fastighetsreglering samt retroaktiv engångspost/hyresintäkt. Lägre hyresintäkter pga senare inflytt i depåer än som planerats (Ulvsunda &amp; Lidingö). Viss vidarefakturering bortfaller till följd av trafikavtal. Ftj: Ökade intäkter från HSN för att täcka ökade kostnader för sjukresor.</i>	-56		-56	
<b>Köpt landtrafik</b>				
<i>Högre kostnader för ersättningstrafik till följd av avstängningar i pendeltågtrafiken, försenad driftstart för Lidingöbanan samt trafikavstängningar på tvärbanan. Slutavräkningar för 2014 och ej genomförda besparingar ger också högre kostnadsavvikelser. Lägre kostnader för indexutveckling och för grundavtal (VBP-avtal inom busstrafiken).</i>		-379	-379	
<b>Köpt färdtjänsttrafik inkl sjukresor</b>				
<i>Ökad volym sjukresor. Minskad volym färdtjänstresor, lägre kostnader per resa pga lägre indexuppräkning.</i>		-9	-9	
<b>Köpt sjötrafik</b>				
<i>Ökad ersättning till entreprenörer med rörligt avtal pga fler resenärer.</i>		-12	-12	
<b>Övriga kostnader</b>				
<i>SL: Lägre kostnader som en effekt av upplösning av underhållsreserv med mera. Ökade underhålls kostnader för reparationer av hiss och rulltrappor i tunnelbanan och kostnadsföring av realiserad investering. Resultatraden övriga kostnader är till största del resultatneutral, se Övriga intäkter. WÅAB: Lägre kostnader för drift och underhåll till följd av lägre bränslepriser och förskjutet underhåll i historiska tonnage.</i>		-14	-14	
<b>Kapitalkostnader</b>				
<i>Något lägre kostnader för avskrivningar</i>				
<i>SL: Lägre marknadsräntor påverkar leasing- och lånekostnader. Ökad räntekostnad för pensionsskuld. WÅAB: Lägre marknadsräntor påverkar lånekostnader positivt.</i>		4	4	
<b>Summa avvikelse</b>	<b>190</b>	<b>-410</b>	<b>-220</b>	<b>0</b>

### 3. Fördjupad analys resultatutveckling



Utvecklingen för innevarande år följer trenden tidigare år med positivt resultat under tre kvartal och ökade kostnader under sista kvartalet. Prognosen för 2015 redovisar ett negativt resultat med jämfört med budget. Resultatprognosen är, exklusive omräkning av pensionsskulden, -103 mkr. Prognosen inklusive denna omräkning är -220 mkr. Budget 2015 hade ett behov av att stärkas med 500 mkr. Prognosen pekar på att trafiknämnden kommer att lyckas med fyra femtedelar. Översiktligt beror detta på en stark resandeutveckling, en positiv indexutveckling, effektiviseringar inom spårtrafiken samt förskjutningar av aktiveringar av investeringsobjekt. År 2014 påverkades resultatet av en sämre intäktsutveckling för biljetterna till följd av en lägre resandeökning och överströmning till biljetter med rabatterat pris. Under 2013 påverkades resultatet negativt av förändrade förutsättningar för redovisning av Reskassa samt för köp av SMS-biljetter, vilket medförde en sämre intäktsutveckling än budgeterat. För att uppnå ett resultat i balans vid årets slut genomfördes omfattande besparingar och omprioriteringar. År 2012 innehåller en engångspost i form av återbetalning av räntor på cirka 100 mkr från Svenska Handelsbanken, vilket bidrog till årets positiva resultat.

## 4. Investeringar

### 4.1 Investeringar

Trafiknämndens investeringar omfattar samtliga trafikslag och fördelas per investeringstyp samt på specificerade och ospecificerade investeringar i bilaga Trafikinvesteringar.

Specificerade investeringar uppgår till cirka 82 procent av den prognostiserade investeringsvolymen för perioden. Resterande 18 procent består av ospecificerade investeringar, främst ersättningsinvesteringar.

Investeringar (mkr)	Ack utfall 1511	Prognos 2015	Budget LF 2015	Upparb UTF./PR	Avvik PR-BU	Upparb. PR/BU
Specificerade investeringar	4 816	5 280	6 064	91%	-784	87%
Ospecificerade investeringar	846	1 125	1 047	75%	77	107%
Justeringspost			-708		708	
<b>Trafiknämnden totalt</b>	<b>5 662</b>	<b>6 404</b>	<b>6 404</b>	<b>88%</b>	<b>0</b>	<b>100%</b>
<i>Varav ersättningsinvesteringar</i>	<i>1 237</i>	<i>1 779</i>	<i>2 327</i>	<i>70%</i>	<i>-548</i>	<i>76%</i>

#### 4.1.1 Utfall och prognos 2015

Investeringsutfallet per november uppgår till 5 662 mkr, vilket motsvarar en uppbyggnadsgrad i förhållande till årets prognos om 88 procent.

#### 4.1.2 Avvikelse prognos - budget 2015

Prognosen för de specificerade investeringarna bedöms bli 784 mkr lägre än budget. Avvikelsen kan främst hänföras till tidsförskjutning på grund av att detaljplanen för Tvärbana till Sickla överklagats, förändringar i utbetalningsplaner i Program Röda linjen, beslut om att senarelägga leveransen av X15P fordon i Program Roslagsbanans utbyggnad samt fortsatta förseningar av leveransen av signalsäkerhetssystemet på Tvärbana Norr Solnagrenen. Avvikelsen ligger inom ramen för den erfarenhetsmässiga justeringen av årets budget.

## 5. Resande i trafiken

*Tabell. Produktionsredovisning per trafikslag jämfört med budget och föregående år*

Produktionsredovisning	Ack utfall	Ack utfall	Föränd	Period	Avvik	Prognos	Budget	Avvik	Bokslut
	1511	1411	%	Budget	%	2015	2015	%	2014
<b>Allmän kollektivtrafik på land, tusental:</b>									
Genomsnitt påstigande en vintervardag*	2 811	2 761	1,8%	-	-	2 872	2 853	0,7%	2 802
Genomsnitt påstigande en vardag**	2 614	2 557	2,2%	-	-	2 613	2 595	0,7%	2 591
Antal sittplatskilometer, miljoner	16 824	16 965	-0,8%	-	-	18 398	17 900	2,8%	18 536
<b>Särskild kollektivtrafik:</b>									
Antal resenärer/tillstånd per perioden	69 849	69 236	0,9%	70 000	-0,2%	69 500	70 000	-0,7%	68 631
Totalt antal resor, tusental ***	3 780	3 732	1,3%	3 702	2,1%	4 142	4 068	1,8%	4 091
<b>Kollektivtrafik på vatten:</b>									
Passagerare tusental	4 399	3 959	11,1%	3 953	11,4%	4 520	4 101	10,2%	4 108
- varav skärgårdstrafik	1 602	1 673	-4,2%	1 702	-5,9%	1 650	1 761	-6,3%	1 732
- varav hamntrafik	2 797	2 286	22,4%	2 251	23,7%	2 870	2 340	22,6%	2 376

\* Prognos och budget avser vintervardagar dvs tertial 1 och 3. Redovisningen för kollektivtrafik på land sker med en månads fördröjning

\*\* Redovisningen för kollektivtrafik på land sker med en månads fördröjning

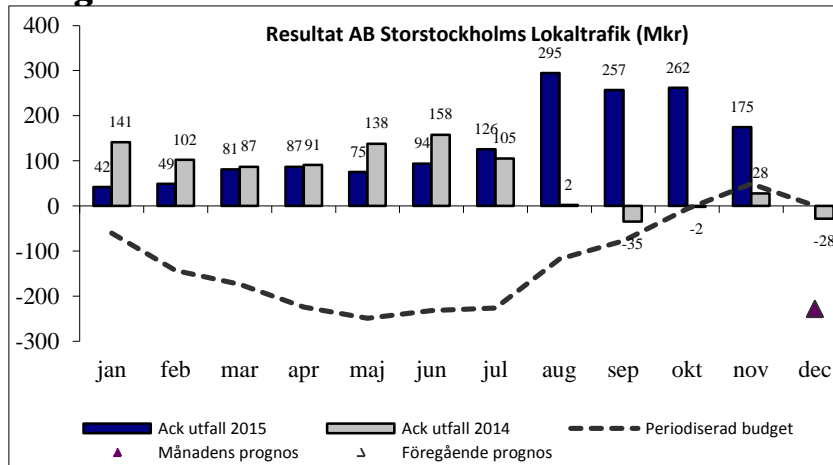
\*\*\* Innefattar färdtjänstresor, sjuk- och tjänstresor

## 6. Ledningens åtgärder

För rapportering hänvisas till delårsrapporten per augusti. Nästa rapportering av ledningens åtgärder sker per december i samband med årsrapporten.

### Bilagor

1 -3 Specifikationer per verksamhet/bolag  
Trafikinvesteringar

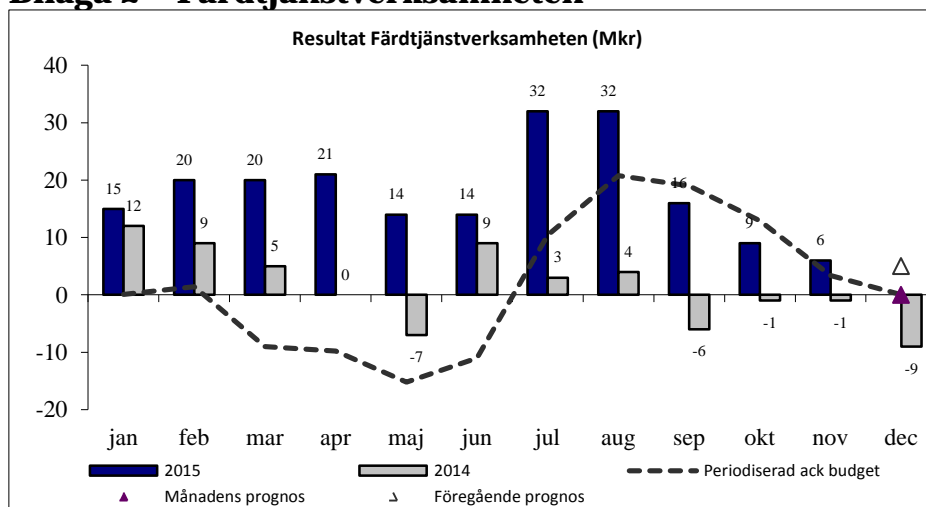
**Bilaga 1 - SL-koncernen**


Resultaträkning Mkr	Ack utfall 1511	Ack budget 1511	Avvik Utf-Bu 1511	Ack utfall 1411	Föränd %	Progn 2015	Budget 2015	Avvik Pr-Bu	Bokslut 2014
Tillskott fr SLL/Landstingsbidrag	7 077	7 077	0	6 621	6,9%	7 721	7 721	0	7 223
Biljettintäkter/resenärsintäkter	6 404	6 215	188	6 149	4,1%	7 040	6 806	234	6 747
Uthyrning fordon	1 223	1 326	-104	1 249	-2,1%	1 330	1 447	-117	1 363
Uthyrning lokaler	527	576	-49	532	-0,9%	576	628	-52	596
Reklam	213	210	3	216	-1,4%	230	229	1	236
Övriga intäkter	776	728	48	725	7,0%	909	813	96	886
<b>Verksamhetens intäkter</b>	<b>16 221</b>	<b>16 132</b>	<b>89</b>	<b>15 492</b>	<b>4,7%</b>	<b>17 807</b>	<b>17 643</b>	<b>164</b>	<b>17 051</b>
Personalkostnader	-17	-32	15	-1	1600,0%	-33	-42	9	-21
Köpt trafik	-10 883	-10 587	-296	-10 477	3,9%	-11 963	-11 577	-386	-11 470
Drift och underhåll	-1 044	-1 411	367	-1 299	-19,6%	-1 375	-1 585	210	-1 514
Övriga kostnader	-1 365	-1 256	-109	-1 251	9,1%	-1 616	-1 393	-223	-1 389
<b>Verksamhetens kostnader</b>	<b>-13 308</b>	<b>-13 286</b>	<b>-22</b>	<b>-13 028</b>	<b>2,1%</b>	<b>-14 988</b>	<b>-14 597</b>	<b>-391</b>	<b>-14 394</b>
Avskrivningar	-2 132	-2 217	85	-1 907	11,8%	-2 414	-2 418	4	-2 133
Finansnetto	-606	-580	-26	-529	14,6%	-633	-629	-4	-600
<b>Resultat före bokslutsdispositioner och skatt</b>	<b>175</b>	<b>49</b>	<b>126</b>	<b>28</b>		<b>-229</b>	<b>0</b>	<b>-229</b>	<b>-75</b>
Bokslutsdispositioner									
<b>Resultat efter bokslutsdispositioner och skatt</b>									<b>-75</b>
<b>Resultat *</b>	<b>175</b>	<b>49</b>	<b>126</b>	<b>28</b>		<b>-229</b>	<b>0</b>	<b>-229</b>	<b>-28</b>

Produktionsredovisning	Ackutfall 1511	Ackutfall 1411	Föränd %	Period Budget	Avvik %	Progn 2015	Budget 2015	Avvik %	Bokslut 2014
<b>Allmän kollektivtrafik på land, tusental:</b>									
Genomsnitt påstigande en vintervardag*	2 811	2 761	1,8%	-	-	2 872	2 853	0,7%	2 802
Genomsnitt påstigande en vardag**	2 614	2 557	2,2%	-	-	2 613	2 595	0,7%	2 591
Antal sittplatskilometer, miljoner	16 824	16 965	-0,8%	-	-	18 398	17 900	2,8%	18 536

\* Prognos och budget avser vintervardagar dvs tertial 1 och 3. Redovisningen för kollektivtrafik på land sker med en månads fördröjning  
\*\* Redovisningen för kollektivtrafik på land sker med en månads fördröjning

Investeringar AB SL, Mkr	Ack utfall 1511	Prognos 2015	Budget LF 2015	Upparb UTF./PR	Avvik PR-BU	Upparb. PR/BU
Specificerade investeringar	4 829	5 266	5 989	92%	-723	88%
Ospecificerade investeringar	736	1 033	923	71%	109	112%
AB SL Justeringspost			-708		708	
<b>AB SL Totalt</b>	<b>5 565</b>	<b>6 298</b>	<b>6 205</b>	<b>88%</b>	<b>93</b>	<b>102%</b>
Varv ersättningsinvesteringar	1 165	1 697	2 178	69%	-481	78%

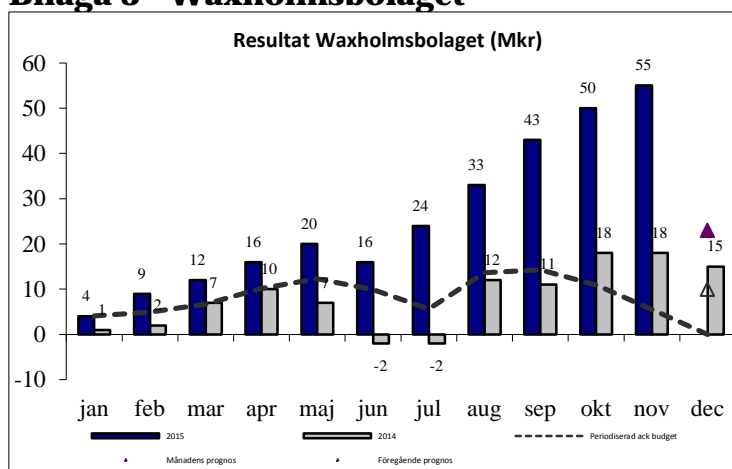
**Bilaga 2 - Färdtjänstverksamheten**


Resultaträkning Mkr	Ack utfall 1511	Ack budget 1511	Avvik Utf-Bu 1511	Ack utfall 1411	Föränd %	Progn 2015	Budget 2015	Avvik Pr-Bu	Bokslut 2014
Tillskott fr SLL/Landstingsbidrag	814	814	0	789	3,2%	888	888	0	861
Resenärsavgifter	164	164	0	165	-0,6%	178	179	-1	180
Från HSN för sjukresor	226	220	6	212	6,6%	249	239	10	232
Övriga intäkter	10	9	1	11	-9,1%	12	11	1	12
<b>Verksamhetens intäkter</b>	<b>1 214</b>	<b>1 207</b>	<b>7</b>	<b>1 177</b>	<b>3,1%</b>	<b>1 327</b>	<b>1 317</b>	<b>10</b>	<b>1 285</b>
Köpt färdtjänsttrafik	-917	-921	4	-899	2,0%	-1 008	-1 008	0	-986
Sjukresor	-254	-247	-7	-241	5,4%	-279	-270	-9	-263
Tjänsteresor	-8	-8	0	-8	0,0%	-9	-9	0	-10
Övriga kostnader	-29	-28	-1	-30	-3,3%	-31	-30	-1	-35
<b>Verksamhetens kostnader</b>	<b>-1 208</b>	<b>-1 204</b>	<b>-4</b>	<b>-1 178</b>	<b>2,5%</b>	<b>-1 327</b>	<b>-1 317</b>	<b>-10</b>	<b>-1 294</b>
Avskrivningar	0	0	0	0	0,0%	0	0	0	0
Finansnetto	0	0	0	0	0,0%	0	0	0	0
<b>Resultat</b>	<b>6</b>	<b>3</b>	<b>3</b>	<b>-1</b>		<b>0</b>	<b>0</b>	<b>0</b>	<b>-9</b>

Avvikelsen mot den periodiserade budgeten är 3 mkr. Kostnader för sjukresor och rullstolstaxi överstiger budget. Sjukresekostnaderna täcks av intäkter från hälso- och sjukvården. Antalet färdtjänstresor minskar medan sjukresorna ökar i antal. Lägre indexkostnader än förväntat bidrar till att dämpa kostnadsutvecklingen. Färdtjänstverksamheten visar ett nollresultat i prognosen för helåret.

Produktionsredovisning för resenärer med funktionsnedsättning	Ack utfall 1511	Ack utfall 1411	Föränd %	Period Budget	Avvik %	Prognos 2015	Budget 2015	Avvik %	Bokslut 2014
Antal resenärer/tillstånd per perioden	69 849	69 236	0,9%	70 000	-0,2%	69 500	70 000	-0,7%	68 631
Totalt antal resor, tusental *	3 780	3 732	1,3%	3 702	2,1%	4 142	4 068	1,8%	4 091

\* Innefattar färdtjänstresor, sjuk- och tjänsteresor

**Bilaga 3 - Waxholmsbolaget**


Resultaträkning Mkr	Ack utfall 1511	Ack budget 1511	Avvik Utf-Bu 1511	Ack utfall 1411	Föränd %	Progn 2015	Budget 2015	Avvik Pr-Bu	Boksl 2014
Tillskott fr SLL/Landstingsbidrag	282	282	0	257	9,7%	308	308	0	280
Biljettintäkter/resenärsintäkter	75	60	15	75	0,0%	74	62	12	78
Övriga intäkter	64	58	6	45	42,2%	65	60	5	48
<b>Verksamhetsintäkter</b>	<b>421</b>	<b>400</b>	<b>21</b>	<b>377</b>	<b>11,7%</b>	<b>447</b>	<b>429</b>	<b>17</b>	<b>405</b>
Personalkostnader	-5	-6	1	-7	-28,6%	-6	-7	1	-6
Köpt trafik	-243	-247	4	-231	5,2%	-280	-269	-11	-251
Drift och underhåll	-48	-58	10	-54	-11,1%	-57	-67	10	-57
Övriga kostnader	-28	-35	7	-28	0,0%	-32	-34	2	-30
<b>Verksamhets kostnader</b>	<b>-325</b>	<b>-347</b>	<b>22</b>	<b>-320</b>	<b>1,6%</b>	<b>-375</b>	<b>-377</b>	<b>2</b>	<b>-345</b>
Avskrivningar	-37	-42	5	-33	12,1%	-45	-46	1	-39
Finansnetto	-4	-7	3	-6	-33,3%	-4	-7	3	-7
<b>Resultat före bokslutsdispositioner och skatt</b>	<b>55</b>	<b>5</b>	<b>50</b>	<b>18</b>		<b>23</b>	<b>0</b>	<b>23</b>	<b>14</b>
Bokslutsdispositioner **	0	0	0	0		0	0		175
<b>Resultat efter bokslutsdispositioner och skatt</b>	<b>55</b>	<b>5</b>	<b>50</b>	<b>18</b>		<b>23</b>	<b>0</b>		<b>189</b>
<b>Resultat *</b>	<b>55</b>	<b>5</b>	<b>50</b>	<b>18</b>		<b>23</b>	<b>0</b>	<b>23</b>	<b>15</b>

\* Avers resultat före bokslutsdispositioner och skatt justerat för ränteeffekt på pensionskostnader

\*\* Avers skattemässig optimering inom LISAB-koncernen där WÅAB ingår

WÅAB köper personella resurser från trafikförvaltningen, vilket redovisas och prognostiseras under övriga kostnader i tabellen ovan.

WÅAB har per november ett överskott om 50 mkr mot periodiserad budget. Det förklaras av lägre kostnader för drift genom lägre bränslekostnad och för underhåll genom förskjutet skrovunderhåll i historiska tonnage. Lägre avskrivnings- och räntekostnader bidrar till det positiva resultatet. Biljettintäkterna överstiger budget på grund av ändrad redovisningsprincip efter införande av nytt biljettsystem. Intäkterna sammantaget väntas överstiga budget med 17 mkr på årsbasis. Prognostiserat årsresultat uppgår till 23 mkr.

Produktionsredovisning för Kollektivtrafik på vatten	Ack utfall 1511	Ack utfall 1411	Föränd %	Period Budget	Avvik %	Prognos 2015	Budget 2015	Avvik %	Bokslut 2014
Passagerare tusental	4 399	3 959	11,1%	3 953	11,4%	4 520	4 101	10,2%	4 108
- varav skärgårdstrafik	1 602	1 673	-4,2%	1 702	-5,9%	1 650	1 761	-6,3%	1 732
- varav hamntrafik	2 797	2 286	22,4%	2 251	23,7%	2 870	2 340	22,6%	2 376

Investeringar WÅAB, Mkr	Ack utfall 1511	Prognos 2015	Budget LF 2015	Upparb UTF/PR	Avvik PR-BU	Upparb. PR/BU
Strategiska investeringar	9	10	42	91%	-32	24%
Ersättningsinvesteringar	55	62	74	89%	-12	84%
<b>WÅAB totalt</b>	<b>64</b>	<b>72</b>	<b>116</b>	<b>89%</b>	<b>-44</b>	<b>62%</b>

**INVESTERINGSUTFALL 2015. TRAFIKNÄMNDEN**

Period 2015-11

	Investeringsutgifter				
	Akkumulerad förbrukning t.o.m. 2014-12	Budget 2015	Bokfört t.o.m. 201511	Prognos 2015	Avvik PR-BU
<b>1. Specificerade objekt</b>					
<b>1.1 Strategiska investeringar</b>					
<b>Tunnelbana</b>					
Program Röda linjen	2 849	1 900	1 519	1 719	-181
Program Spårdepåer	343	316	229	269	-47
Program Mötesplats SL	226	4	13	22	18
<b>Pendeltåg</b>					
Depå Syd	0	1	0	1	-1
Program Pendeltåg	8 116	553	465	471	-82
Program Citybanan	25	53	35	36	-17
<b>Lokalbanor och spårvägar</b>					
Program Spårväg City, etapp 2	1 793	429	374	448	19
Program Tvårbana Norr Solnagrenen	4 677	468	119	173	-295
Program Roslagsbanans Utbyggnad	1 811	1 021	638	787	-234
Spårväg syd	29	10	13	18	8
Spårväg Linje 4	0	20	1	1	-19
Roslagsbanan till Arlanda	4	20	7	7	-13
Program Slussen (TvbSickla station, buller SB)	65	239	84	87	-152
Tvårbana Norr Kistagrenen	81	141	74	114	-27
<b>Buss</b>					
Program bussdepåer	1 779	757	639	700	-57
Bussterminal Slussen	0	10	0	0	-10
Förstudie Bytespunkt Barkarby FUT	0	1	0	1	0
Förstudie Bytespunkt Nacka Centrum FUT	0	1	1	1	0
<b>Trafikslagsgemensamt</b>					
Program Slussen (Söderströmsbron)	47	62	69	84	22
Bytespunkt Brommaplan	1	60	0	1	-60
Program IT med säkerhetsaspekt	97	158	5	5	-153
<b>Sjötrafik</b>					
Tonnage för Pendelbåt och Skärgårdstrafik	0	3	2	2	-1
<b>Summa strategiska investeringar</b>	<b>21 943</b>	<b>6 227</b>	<b>4 287</b>	<b>4 947</b>	<b>-1 280</b>
<b>1.2 Ersättningsinvesteringar</b>					
<b>Tunnelbana</b>					
Program Röda linjen	50	81	50	69	-12
Utbyte av hissar och rulltrappor 2015-2019	0	115	51	52	-63
TB Kanalisation 750 Volt	54	71	27	32	-39
C20 - uppgradering	11	97	24	38	-59
Hässelbyggen	23	0	0	0	0
<b>Pendeltåg</b>					
Lågfrekvent underhåll Pendeltåg Stockholmståg	3	140	87	141	1
Förstudie PT Stationer ombyggnation	0	5	0	0	-5
Program Pendeltåg	70	5	4	4	-1
<b>Lokalbanor och spårvägar</b>					
Program Roslagsbanans Utbyggnad	376	128	121	139	11
Program Slussen ( åtg Saltjöbanan)	26	287	108	168	-119
<b>Buss</b>					
Återköp av bussar i trafikavtal	0	81	0	0	-81
Handen Bussterminal (Haningeterassen)	1	40	3	5	-35
<b>Trafikslagsgemensamt</b>					
Program IT med säkerhetsaspekt	135	11	43	54	43
Realtidsinformation	0	8	0	2	-6
Spårvägmuseum i Gasverksområdet	2	75	10	14	-61
Biljett- och betalssystem FO	2	90	1	1	-89
<b>Summa Ersättningsinvesteringar</b>	<b>752</b>	<b>1 233</b>	<b>529</b>	<b>718</b>	<b>-515</b>
Summa specificerade objekt	22 695	7 459	4 816	5 665	-1 795
Nedjustering pga planprocesser	*	-2 103	*	-385	1 718
<b>Summa specificerade objekt</b>	<b>22 695</b>	<b>5 356</b>	<b>4 816</b>	<b>5 280</b>	<b>-77</b>
<b>2. Ospecificerade objekt (inkluderar WÅAB)</b>					
Strategiska investeringar	*	220	154	166	-54
Ersättningsinvesteringar	*	827	692	959	132
Erfarenhetsmässig justering prognos	*	*	*	*	*
<b>Summa ospecificerade objekt</b>	<b>*</b>	<b>1 047</b>	<b>846</b>	<b>1 125</b>	<b>77</b>
<b>Summa beslutade objekt</b>	<b>*</b>	<b>6 404</b>	<b>5 662</b>	<b>6 404</b>	<b>0</b>
Varav ersättningsinvesteringar		2 060	1 221	1 677	-383